

吹田市総合教育会議

令和元年10月3日(木)
午前10時開会
全員協議会室

次 第

- 1 いじめ防止について
 - (1) いじめ防止の取組について

- 2 その他

【資料】

- 資料1 いじめ防止に係る進行中の新規・拡充事業の進捗状況
- 資料2 いじめ防止に係る検討中の新規・拡充事業
- 資料3 教育委員会制度の主な仕組み
- 資料4 北摂各市の一般会計（当初予算）に占める教育費の割合

いじめ防止に係る進行中の新規・拡充事業の進捗状況

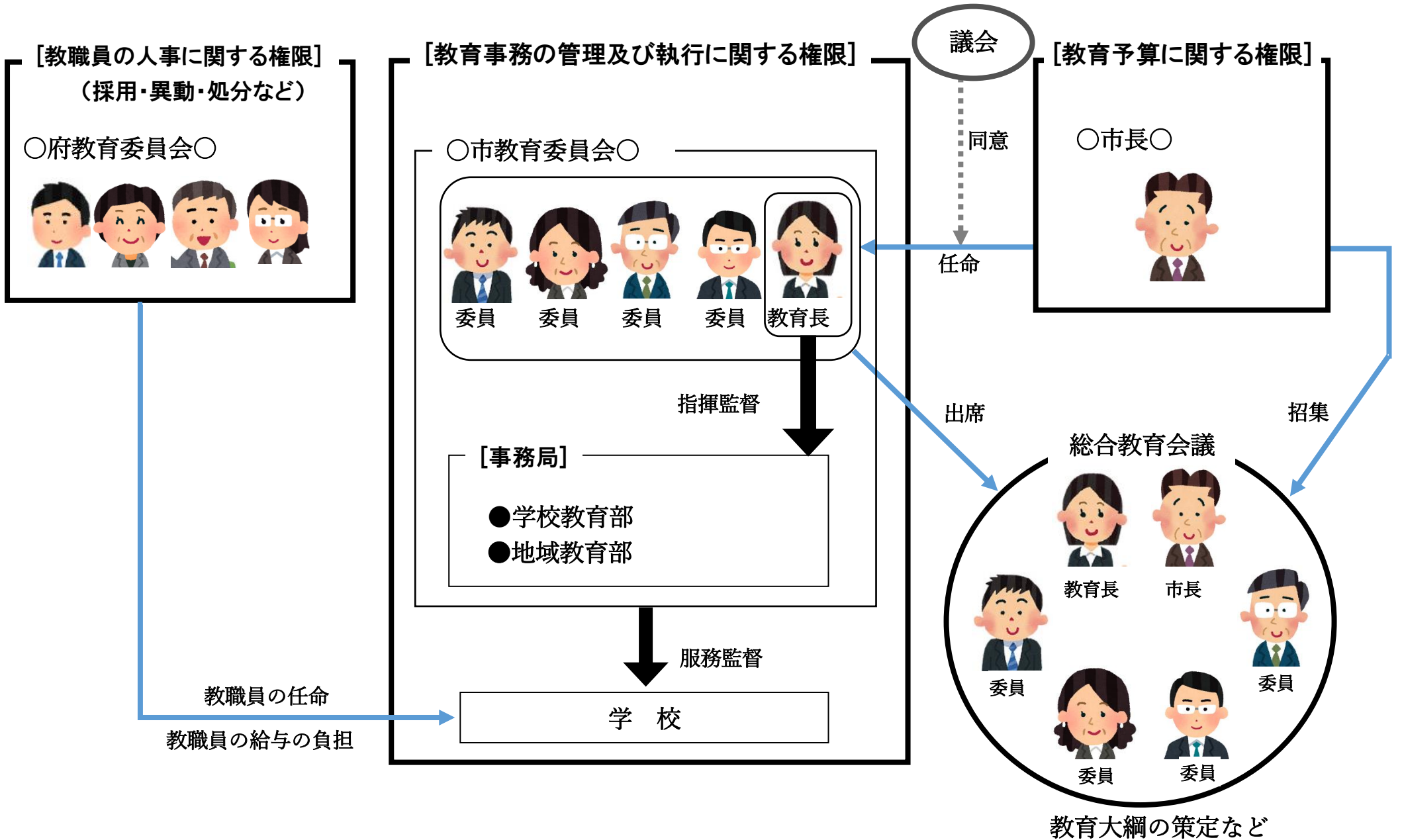
No.	名称	効果			目的・内容	勤務時間	拡充配置数	進捗状況
		未然防止	早期発見	対応				
1	いじめ対応専任相談員の配置		○	○	いじめの早期発見や早期対応、長期化や深刻化の防止を目的として相談員を学校に派遣し、心理の専門家として、子供や保護者へのカウンセリング、学校への支援などを実施する。	週4日(29時間) (9時～17時)	1名	令和元年10月1日から配置
2	いじめ対応支援員の配置		○	○	校長に対して、生徒指導体制への助言と指導を行い、校内のいじめに対する委員会に参画し学校対応についての助言をする。学校訪問による全クラスの巡回や、いじめに係る保護者対応に従事し、いじめ研修会での講師を務める。	週4日(29時間) (9時～17時)	3名 (18校に1名)	令和元年9月2日から配置
3	スクールソーシャルワーカーの配置時間の拡充		○	○	いじめ、不登校、虐待等の個別課題を有する児童生徒・保護者および学校への支援をする。福祉の視点から子どもと家庭を支える。コア会議等に参加し、コーディネートする。児童相談所等の関係機関とのパイプ役を担う。	1日8時間 ※緊急時は柔軟な対応が可能	10名(1中学校ブロックあたり) 【10時間 ⇒20時間】 ×43週 ×18ブロック	令和元年9月から配置時間を拡充
4	こどもSOSカードの作成・配付		○		いじめなどを早期発見し、早期対応につなげる新たな手段として、市内公立学校の全児童・生徒に年間3回SOSカードを配付する。	—	—	早期の配付に向けて、関係部局間で調整中

いじめ防止に係る検討中の新規・拡充事業（案）

No.	名称	効果			目的・内容	実施時期
		未然防止	早期発見	対応		
1	いじめ予防授業の実施（専門家による研修の実施等）	○			全ての公立小中学校において、「いじめ予防授業」を実施することで、いじめの未然防止及び早期解決の実現につなげる。そのため、各学校がいじめの学校風土（いじめの種類、頻度等）を把握し、指導の重点を置くべき項目を明らかにしたうえで、効果的な「いじめ予防授業」を行うための教職員への研修プログラムを実施する。	<ul style="list-style-type: none"> 令和2年2月契約の締結 令和2年3月準備
2	スターター（支援員）の拡充配置	○	○		<p>児童（1年生）の学習・生活面をきめ細かく支援するスターター（支援員）の配置を拡充し、いじめの未然防止、早期発見のための体制を強化する。</p> <ul style="list-style-type: none"> 各小学校1名配置（全体で36名）を1年生が4クラス以上の小学校については2名配置に拡充 2年生にも1年生と同様の配置を行う 	<ul style="list-style-type: none"> 令和2年1月～3月公募等選定手続き実施 令和2年4月配置
3	いじめ対応支援員の拡充配置		○	○	<p>いじめ対応支援員を拡充し、困難な課題を有する学校に配置することで、迅速かつ柔軟に教員への支援やいじめに対する委員会への参画、保護者対応を行い、いじめの早期発見、早期解決への取組を充実させる。</p> <ul style="list-style-type: none"> 現状3名から6名配置へ 	<ul style="list-style-type: none"> 令和2年1月～3月公募等選定手続き実施 令和2年4月配置
4	スクールロイヤーとの連携強化			○	<p>現在、学校で発生する個別事案に係る法律相談や教職員研修等における講演を担っているスクールロイヤーについて、「いじめ・不登校・虐待防止対策委員会」等の会議への参画、それに基づく相談や関係書類の確認など、業務を拡充し連携を強化することで、いじめの重大事態等への支援の充実を図る。</p>	<ul style="list-style-type: none"> 令和2年1月変更契約締結
5	第三者調査委員会の常設化			○	<p>いじめの重大事態に迅速に対応し、早期の解決を図るため、第三者調査委員会（吹田市いじめに係る重大事態調査委員会）を常設化する。</p> <p>また、当該委員会の担当事務に「いじめ防止等のための対策に関する事項」を加え、より広い視点で柔軟に意見をいただく。</p>	<ul style="list-style-type: none"> 令和2年2月定例会条例改正提案

教育委員会制度の主な仕組み

【資料3】



【資料4】

北摂各市の一般会計（当初予算）に占める教育費の割合 単位：％

	平成29年度 (2017年度)	平成30年度 (2018年度)	令和元年度 (2019年度)	平均
吹田市	8.5	9.2	9.6	9.1
豊中市	8.0	8.5	9.2	8.6
高槻市	9.1	8.8	9.4	9.1
茨木市	9.6	9.7	9.0	9.4
摂津市	10.6	8.5	7.9	9.0
箕面市	12.9	11.4	8.1	10.8
池田市	8.6	8.8	9.1	8.8