

アンケート調査にご協力ください！

南吹田地域のまちづくりについて、住民のみなさんのご意見をうかがうため、下記の要領でアンケート調査を実施します。アンケート調査票が配付されました際には、ご回答よろしくお願いたします。

調査対象

- ・新しくできる駅周辺の自治会の各世帯
(上新田自治会・乾町自治会・川岸町自治会・南清和園町自治会・清和園町自治会)

調査票の配付・回収の方法

- ・自治会を通じて住民の方々へ配付します。
- ・ご回答いただいた調査票は同封の封筒に入れてお返しください。自治会を通じて回収します。

調査票の配付

平成 18 年 10 月初旬(予定)

調査票の回収

平成 18 年 10 月中旬～下旬(予定)



まちづくりトピック

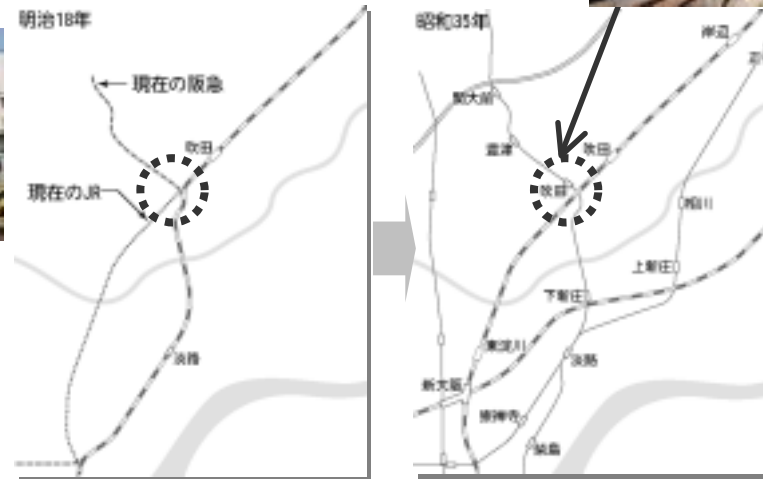
阪急は国鉄より古い?! ~阪急千里線がJR線の下を通っている理由~

なぜ阪急千里線がJR線の下を通っているのか？
みなさん、考えたことありますか？

JRの前身である国鉄の開業の方が古いはずですね。

国鉄の線路は明治時代の地図を見ると今の阪急千里線のルートにあります。これが、大正時代には現在の位置に移り、その路線跡に阪急の前身である新京阪電気鉄道が開通するのです。

このような歴史が積み重なってまちの形をつくっていくのですね。



編集後記

今回、南吹田地域まちづくり通信の第1号を発行しました。この通信は、南吹田地域におけるまちづくり調査にあわせて、南吹田地域のまちづくりに関する情報を、みなさんと共有する目的で発行したものです。今後、折にふれて発行をしていきたいと考えています。よろしくお願いたします。

南吹田地域

Vol.1
平成 18 年(2006 年)9 月

まちづくり通信

このまちづくり通信は、南吹田地域のまちづくりに関する情報を共有するためのリーフレットです。

【発行】

吹田市都市整備部都市整備室
都市計画(計画・企画)担当

住所 〒564-8550
吹田市泉町1丁目3番40号
電話 (06)6384-1946
FAX (06)6368-9901
メールアドレス tosiseib@city.suita.osaka.jp
ホームページ URL http://www.city.suita.osaka.jp

南吹田地域のまちづくりについての調査をします！

南吹田地域は、昭和 51 年(1976 年)に南吹田第 1 土地区画整理事業が完了して概ね 30 年が経過しました。

土地区画整理事業によって、道路や公園などの都市基盤施設は整備されましたが、南吹田 1・2 丁目地域は、周辺とのアクセスが充分でなかったことから、市街化のスピードが遅い状況にありました。

しかし、これまで地域の永年の懸案でありました、大阪外環状線鉄道の新設や新駅の設置、周辺の幹線道路の整備等が、これから進んでまいります。

このような状況から南吹田地域では、今後利便性が飛躍的に高まることが期待されるとともに、地域の新たな玄関口として、駅前にふさわしい魅力的な都市環境の形成を図ることが求められています。

吹田市では、今後の南吹田地域の発展がよりよいものとなるように、住民のみなさんや地域に立地する企業のみなさんのご意見やご意向をうかがいながら、まちづくりの方向性を検討してまいりたいと考えています。

今回、都市整備部都市整備室において、南吹田地域のよりよいまちづくりに向けた調査を実施する中で、住民や企業のみなさんにご協力をお願いすることもございますが、ご理解、ご協力のほどよろしくお願いたします。

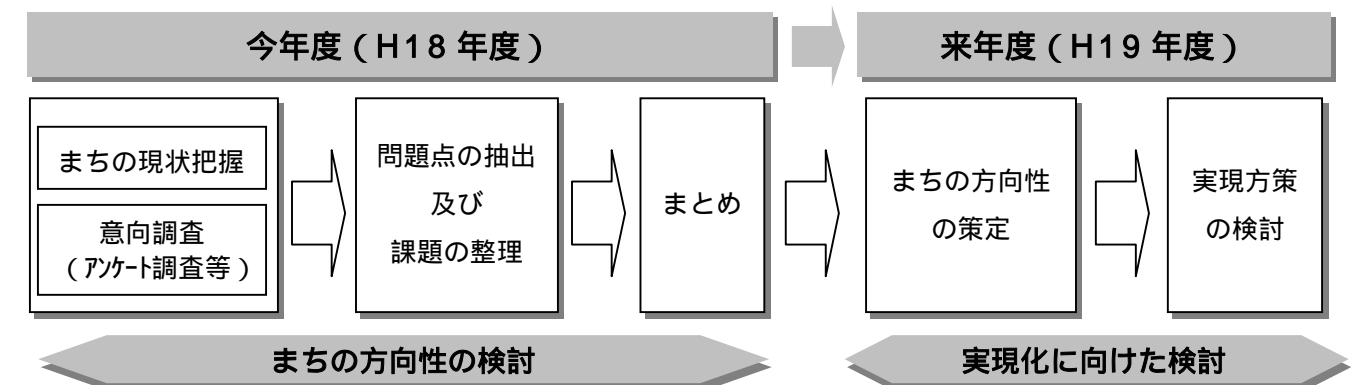


南吹田地域におけるまちづくりの調査の予定

南吹田地域では、今年度と来年度の 2 箇年でまちづくりに関する調査を予定しています。

今年は、みなさんのご意見をうかがうアンケート調査などを実施し、南吹田地域において、どのようなまちづくりを進めていくのか、まちづくりの方向性を検討する予定です。

また、来年度は、南吹田地域のまちの方向性を策定するとともに、実現化するために必要な取組などを検討し、みなさんと一緒にまちづくりを進めていきたいと考えています。



新しくできる駅を中心としたエリアを対象としてまちづくりの調査をしていきます！

いま、南吹田地域では・・・

南吹田地域の概況

人口

近年の動きとしては、吹田南小学校区では人口が増加し、吹田第六小学校区では人口が減少しています。
また、全体的に65歳以上の高齢者の比率が高くなってきており、高齢化が進んでいます。

		平成8年	平成17年	増減
吹田南小学校区	人口	10,111人	11,600人	1,489人
	年少人口率 (15歳未満)	15.5%	16.2%	0.7%
	労働人口率 (15～64歳)	76.2%	70.8%	-5.4%
	老年人口率 (65歳以上)	8.3%	13.0%	4.7%
吹田第六小学校区	人口	7,065人	6,387人	-678人
	年少人口率 (15歳未満)	11.0%	11.4%	0.4%
	労働人口率 (15～64歳)	74.6%	66.5%	-8.1%
	老年人口率 (65歳以上)	14.4%	22.1%	7.7%

まちの形・土地利用

南吹田地域では、小規模な工場・事務所などの事業所が多く立地しており、住宅と工業・業務機能が混在したまちになっています。

また、JR東海道本線を横断する道路が少なく、地区の東西方向の移動が不便です。

店舗

泉町にスーパーマーケットが立地しているほか、南吹田地域周辺ではコンビニが数軒立地しています。

公園・緑

土地区画整理事業で公園が整備されているほか、街路樹や水路や緑道などがあり、まちにうおいを与えています。

都市計画道路西吹田駅前線

(駅前広場を含む)の整備について

都市計画道路西吹田駅前線は、JR東海道線の東西市街地を結び、大阪外環状線鉄道の新駅へのアクセス路となる重要な道路です。

平成18年度では、駅前広場について基本計画を検討中で、大阪外環状線鉄道の新駅設置にあわせた、駅前広場の整備を計画しています。

また、全体計画では、平成28年ごろの完成を目標としています。

吹田市建設緑化部道路安全室道路整備課
TEL(06)6831-9697

十三高槻線の一部改修について

新大吹橋北詰～寿町工区起点までの間において、歩道を拡幅して、植樹帯を設けるなど改修を行う予定です。

吹田市都市整備部東部拠点整備室 TEL(06)6384-2614

貨物専用道路の整備について

貨物専用道路は、吹田貨物ターミナル駅の整備に伴い、貨物駅に出入りする貨物関連自動車の運行経路として設置される専用の通路で、南清和園公園付近に出入口が設けられます。計画では平成22年度末に開通予定となっています。

吹田市都市整備部東部拠点整備室 TEL(06)6384-2614

十三高槻線(寿町工区)の整備について

都市計画道路十三高槻線は、高槻から新大吹橋を経て十三へ至る幹線道路であり、南吹田地域と周辺地域を結ぶ重要な道路です。
現在、阪急千里線を地下で横断するための工事を含め、内環状線から吹田第六小学校前付近の区間(寿町工区)で事業が進められています。計画では平成22年度末に開通予定となっています。

茨木土木事務所建設課街路建設グループ TEL(072)627-1121(代表)

大阪外環状線鉄道の整備について

JR城東貨物線を活用して整備される大阪外環状線鉄道は、新大阪駅を起点にJR関西線の久宝寺駅に至る鉄道です。

現在、第三セクターの「大阪外環状鉄道株式会社」により工事が進められており、完成後はJR西日本より旅客輸送が行われることになります。
路線のうち、「放出」から「久宝寺」までは平成20年春に完成予定であり、「新大阪」から「放出」までの区間は平成18年度に着手され、平成23年度末に完成する予定です。

吹田市内では、南吹田二丁目に新駅が計画されています。



大阪外環状鉄道株式会社 TEL(06)6882-1141(代表)



凡例

——	完了
---	事業中・計画