

# 市報 すいた 5

令和8年(2026年)5月号 May No.1335



季節を楽しむ吹田の暮らし  
市の税金、今年はどうやって納付しようかな？  
吹田市プレミアム付デジタル商品券購入サポート説明会

# 夏

だんじりは、江戸時代に作られたもので、市の有形民俗文化財に指定しています



## 7月26日(日)開催 吹田だんじり祭

JR吹田駅南側の商店街一帯をだんじりが曳行します。大迫力のだんじりを見てみませんか。周辺の商店街では、夏祭りなどが同時開催されます。



同祭りの情報は  
こちら



商店街の情報は  
こちら

## 今年10月12日(月・祝)に開催

### すいたフェスタ

「吹田でいちばん暑い日を！」を合言葉に、毎年夏ごろ万博記念公園で開催する市民の祭り。老若男女が楽しめるイベントやステージが盛りだくさんです。同フェスタの情報は、市ホームページなどでお知らせします。



市ホームページ



# 楽しむ の暮らし

な場所やイベントがたくさんあります。  
楽しんでください。  
6318・6371 FAX 6384・1292)



## 11月21日(土)開催

### 地域防災総合訓練

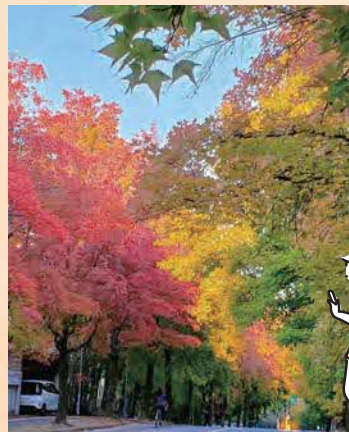
市では、災害対応能力と防災意識の向上を目的に、市民参加型の防災訓練を毎年行っています。体感型防災アトラクションや体験ブース、炊き出し訓練などで楽しみながら防災知識を学べます。



消防や警察、  
自衛隊なども  
参加

## 11月中旬～下旬が見頃 三色彩道

阪急北千里駅の北側を東西に延びる三色彩道は、市内随一の紅葉の名所。春は新緑、秋は黄葉、初冬には深紅と道が彩られることから三色彩道と名付けられました。鮮やかに色づく紅葉のトンネルは圧巻です。



## 音楽で市を楽しむ

### 市出身のヴァイオリニスト 葉加瀬太郎さん作曲 「Home Suita Home」

市内のさまざまな風景をイメージして制作してもらった市プロモーション楽曲です。ぜひ吹田での思い出や風景を思い浮かべながら、聴いてみてください。



同楽曲ミュージックビデオ

# 春

＼5月5日(火・祝)には端午の節句イベントも／

## 浜屋敷でこいのぼり

浜屋敷は、市民の文化活動や交流の場として活用されている施設。毎年4月下旬～5月上旬にはこいのぼりが元気に泳いでいる姿が見られます。浜屋敷では、他にも毎月さまざまなイベントを行っています。 [浜屋敷ホームページ](#)



## 公園でお花見

市内には大小約500の公園があり、都市公園の面積は府内自治体でトップクラス。公園でのんびりお花見はいかがですか。



### 桜が見られる主な公園

千里南公園、紫金山公園、中の島公園、片山公園、江坂公園、住友公園、川園公園

### バラが見られる公園

片山公園、岸辺中第2公園



＼5月31日(日)開催／

## 吹田くわいの植え付け

吹田くわいを栽培している市内の農家「平野ファーム」のくわいの苗を植え付けます。植え付けたくわいは各家庭に持ち帰ることができます。詳しくは19ページへ。



平野ファームでは富山県砺波市との都市交流の一環として、砺波市産チューリップの栽培も行っていきます。



# 季節を

すいた

# 吹田

市内には季節ごとに楽しめる、魅力的な遊び足を運んで、吹田を闊シティプロモーション推進室(☒)

# 冬

かんざきがわ 神崎川河川敷で開催／

## 消防出初式

出初式は、市の消防職員や消防団員、防火協力団体などが一堂に会して日頃の訓練成果の披露などを行う行事。ふだん間近で見ることのできない救助訓練や、消防ポンプ車による一斉放水、市内の幼稚園児と消防車との綱引き対決など、見どころ満載です。



## 吹田くわい料理教室

吹田くわいは12月が収穫時期。旬のくわいを使って雑煮などを作ります。当日は、千里金蘭大学栄養学科の学生が考案したレシピで調理をして実食します。

吹田くわいを味わってみてください



# 外部委託で 中学校部活動を 新たなカタチへ

市内の中学校では、約8割の生徒が部活動に参加しており、顧問となる教員の負担も大きくなっています。

部活動の充実と教員の負担軽減のため、市内すべての中学校で、運動部を中心に一部の部活動の管理運営を外部事業者に委託しています。

あす  
未来に向かって

## 吹田の 教育のいま

No.26

問教育総務室(朝日町) ☎6155・8063  
FAX6155・8077



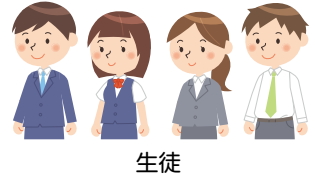
### 新たなカタチ 外部委託のメリット

#### 従来の部活動



直接指導

平日のほか、土・日曜日にも部活があるため教員の負担が大きかった。経験のない部活を受け持つ場合もあり、専門的な知識を持って指導することが難しいことも。



顧問のなり手不足により部活動の種類が減少

#### 外部委託



負担が減って、授業に集中できる！

ユニフォーム代の徴収など、部活動にかかる経費の管理や、試合の申し込みを行うほか、生徒が部活動内の人間関係に悩んだ時に相談役となるなど、生徒の学校生活をサポート。

より細やかで  
専門的な指導を  
受けられる

連携

見回り、コーチの選定

直接指導

統括(委託事業者)

指導者(コーチ)

生徒

コーチの選定、教員や保護者との連絡、部活動中のケガなどのトラブル対応など、総括的な役割を担う。

生徒に指導する。専門的な知識と豊富な経験を生かし、生徒の技術向上につなげる。休日にある試合の付き添いも行う。

選べる部活動の  
種類が増えた

#### 外部委託で実現！

### 自分の学校にない部活動に参加できるように！

通っている学校にない部活動に参加したい場合、拠点となる学校(拠点校)で入部できるようになりました。

拠点校は、各校で部員数が少ない種目を実施する学校のことです。部の存続と部員数を増やし部活動を盛り上げる役割を担っています。

#### 拠点校と部活動

第二中	柔道部	第三中	陸上競技部
第五中	ダンス部	青山台中	水泳部
高野台中	女子サッカー部	第一中	剣道部*

\*第一中学校は、現状、教員が顧問をしています

# 新しくなった部活動を見てみよう



今回は第一中学校のバドミントン部を紹介。この部は部員数が多く、体育館と運動場の2か所で練習をしています。コーチは4人で体育館と運動場に2人ずつ配置。全体を見るだけでなく、個別にラケットの振り方を教えるなど、丁寧に生徒を指導しています。



小牟田 照美コーチ



コーチ4人で部活動全体を広い視野で見えています。細やかな練習メニューを組んでおり、生徒の技術の習得度でランクを分け、それぞれにコーチを付けて丁寧に指導しています。

## 教員・生徒の声



窓口顧問  
柴野 優人先生

外部委託以前は顧問の数が少なく、土日試合の付き添いなど、大変だと思ふことも多くありました。今はコーチがラケットの握り方から丁寧に指導し、試合の付き添いもしてくれるため、とてもありがたいです。

窓口顧問として生徒同士の人間関係や学校生活の相談に乗ることで、部活動を支えています。



おおま 大馬さん



まつおか 松岡さん

コーチは基礎と応用や、自分では気が付かなかったフォームの修正点などを丁寧に教えてくれて勉強になります。試合にも来てくれるので心強いです。

## 学校自慢

Nice to meet you!

# ナイス中ニニ中



市内の中学生がPR



青山台中学校

スローガン **Creative 青中~Make Aochu Better~**

青山台中学校生徒会は、社会貢献活動と、誰もが温かい気持ちで過ごせる校内づくりの二本柱で活動しています。社会貢献では、赤い羽根共同募金など全校に呼びかけ、思いやりの心を広げました。校内では、生徒会が中心となって異学年交流会を開き、学年を越えた交流を通して、互いを理解し合える関係が広がっています。さらに学期末の全校集会では、学年報告会を行い、他学年の行事の様子や成長を共有する取り組みを行いました。その積み重ねにより、学校全体のつながりが深まってきました。また、3月には在校生全員で卒業生に向けたメッセージを書き、感謝の気持ちを装飾にすることで、心温まる式となりました。これからも温かい青中を目指して頑張っていきます!

青山台中学校  
ホームページ





## 窓口よりお得に早く証明書発行 市役所にマルチコピー機を設置

市民の利便性向上と窓口の混雑緩和のため、市役所正面玄関ロビーにマルチコピー機を設置しました。マイナンバーカードを使用して、窓口で並ぶことなく各種証明書を取得できます。一人での操作が不安な人は、操作をサポートするのでフロア案内の職員に声をかけてください。  
※設置しているマルチコピー機にはコピー機能はありません。

● 市民室 (TEL) 050・1807・2219 FAX 6368・7346  
● 取得できる証明書 住民票の写し、印鑑登録証明書、課税所得証明書、戸籍全部(個人事項証明書)  
● 平日午前9時～午後5時30分。年末年始、メンテナンス日は除く。  
● 住民票の写し、印鑑登録



マルチコピー機

● 録証明書、課税所得証明書  
● 1通200円。◇戸籍全部(個人事項証明書)1通350円。いずれも窓口交付より100円お得。

## 市議会2月定例会で可決

主な内容を紹介します。

### 予算案件

### 令和8年度当初予算

一般会計1819億9657万円を含む総額2925億7152万円。

### 主な施策

佐井寺西地区における土地区画整理事業の推進

56億6231万円

これまで未整備だった都市計画道路豊中岸部線、佐井寺

片山高浜線の整備と併せて、周辺のまちづくりを一体的に行い、同地区の良好な住環境の形成を推進。

## 教育委員の再任

市議会の同意を得て、教育委員に谷池雅子さんが再任されました。2期目。任期は3月30日から4年間。

## 辰谷副市長再任

市議会の同意を得て、辰谷義明さんが副市長に再任されました。任期は4月1日から4年間。平成28年から副市長を務めています。



市長コラム No.128

## こもれび通り

後藤圭二

## 晴れ着の陰

市長の声でお届け



コラムの音声版はこちら

成人の日に開催した「二十歳を祝う式典」。今年も3千人近くの若者が、会場であるPanasonic Stadium Suitaのメインスタンドいっぱいに集まりました。

華やかな装いで旧友と再会し語り合う笑顔は、当日の天気も相まって、とてもまぶしいものでした。会場を見渡してふと頭によぎったのは、この場にいない数百人の若者のことです。

女性のほとんどは振袖で参加しています。レンタルが多いようですが、それでも高額な費用がかかるそうで、その価格を聞いて驚きました。「バイトがあるから参加しない」と、母親に伝えた母子家庭の娘さんの話も耳にしました。きっと、家計状況に配慮した方便でしょう。思わず涙が込み上げました。

これまで10回以上、この式典で二十歳のみなさんをお祝いしてきました。しかし、私はなんと鈍感だったので、行きたくても行けない若者の気持ちに対して。これまで何人の若者が、経済的な事情を理由に人生で一度きりの式典への出席を控えたのか、いや断念したのか。

「放っとかれへん。来年は何とかしてあげたい」そんな思いから新たな取り組みが始まりました。これを読んで心が動いたみなさん、来年二十歳になる若者たちに、こっそりと愛を届けませんか？

諦めていた式典に来てくれたら…。その笑顔に会える日を心待ちにしています。

※「振袖着用支援プロジェクト」の概要は23ページで紹介しています。

季節を楽しむ吹田の暮らし 2

吹田の教育のいま 4

ピックアップ吹田 6

窓口よりお得に早く証明書発行 市役所にマルチコピー機を設置/市議会 2 月定例会で可決/教育委員の再任/辰谷副市長再任/市長コラム こもれび通り

市の税金  
今年はどうやって納付しようかな? 11

2026 吹田市職員採用 34

幼稚園・認定こども園の子育て支援活動 35

吹田市プレミアム付デジタル商品券  
購入サポート説明会 40



今月の表紙は、桃山公園で優雅に泳ぐ、色鮮やかなこいのぼりの写真を使用して作成しました。この写真は、市の誇れるところを市公式 Instagram で募集する「#誇れよ吹田 ハッシュタグキャンペーン」で昨年5月に入賞した@tomyjam36さんの作品です。みなさんも市の魅力を写真に残し、シェアしてみませんか。同キャンペーンについて詳しくは市ホームページへ。



市ホームページ

目次

必ず読んでね ..... 8

安心安全 ..... 12

福祉 ..... 12

子育て・教育 ..... 13

健康・暮らし ..... 14

平和・人権 ..... 16

住まい・環境 ..... 16

産業・仕事・観光 ..... 18

募集 ..... 21

相談・その他 ..... 23

文化・市民活動 ..... 24

市民のひろば ..... 25

施設の催し ..... 26

運動はええよ ..... 33

すくすく ..... 36

はつらつ ..... 38

高齢者向け制度やイベントなど

フォトピックス ..... 41

みんなのコレ見て ..... 42

アンケート&プレゼント ..... 43

必ず  
読んでね



重要な手続きや  
制度改正などを  
お知らせするよ。

## 戸籍に振り仮名が記載されます

### 閤戸籍振り仮名コールセンター

(TEL)4400・8507(FAX)6368・7346)

戸籍法の改正により、戸籍に氏名の振り仮名が記載されるようになりました。本籍が吹田市の人には、昨年8月に振り仮名が記載された通知書を送付しています。内容が誤っていて、手続きがまだの人は5月25日(月)までに窓口や郵送にて正しい振り仮名の届け出が必要です。詳しくは市ホームページへ。



市ホームページ

## こども誰でも通園制度

### 閤保育幼稚園室

(TEL)6384・1592(FAX)6384・2105)

4月から、保護者の就労要件などに関わらず、月10時間以内で保育所などを利用できるようになりました。実施施設や利用方法など詳しくは市ホームページへ。

☑吹田市に住民登録がある6か月～2歳。幼稚園、認可保育園、認定こども園、地域型保育事業、企業主導型保育事業を利用している場合は除く。



市ホームページ

## 国保健康診査(特定健診)

### 閤成人保健課

(出口町TEL)6339・1212(FAX)6339・7075)

身体測定、尿検査、血液検査など。対象者には、誕生月の前月末に受診票を送付します。今年4月2日以降の加入者は問い合わせてください。40歳以上で特定健診の代わりに人間ドックを受診した人には受診費用の一部助成制度があります。詳しくは市ホームページへ。

☑30～74歳の吹田市国民健康保険加入者。国保以外の保険の加入者は、加入している健康保険の保険者に問い合わせてください。



市ホームページ

## 6月1日(月)は税の納期限

### 閤納税課

(TEL)050・1720・4604(FAX)6368・7344)

### ■固定資産税(償却資産を含む)・都市計画税(第1期分)、軽自動車税

納付は便利で確実な口座振替か自動払込を利用してください。申し込み方法など詳しくは市ホームページへ。すでに利用している人は、振替日(払込日)に残高不足にならないよう、残高の確認をお願いします。



市ホームページ

**重複納付に注意** 全期前納用と期別納付用の重複納付が起きています。納付書を確認してから納付し、領収証は捨てずに保管してください。なお、市税の納付にはさまざまな方法があります。詳しくは11ページへ。

### ■自動車税

### 閤府自動車税コールセンター

(TEL)0570・020156)か  
大阪自動車税事務所(FAX)6775・1365)

「エル-QR」などを利用したキャッシュレス納付のほか、金融機関窓口などでも納付できます。詳しくは府ホームページへ。



府ホームページ

## 役立っています 都市計画税・入湯税・事業所税

閤市民税課(TEL)050・1721・4360)か  
資産税課(TEL)050・1721・2751)、  
いずれも(FAX)6368・7344)

都市計画税は道路・公園・下水道の整備などに、入湯税は環境衛生・消防施設の整備などに、事業所税は教育文化・社会福祉施設の整備などに役立っています。

## 課税所得証明書の発行に関するお知らせ

☎市民税課 (TEL050・1721・2235 FAX6368・7344)

令和8年度(令和7年中所得)の課税所得証明書の発行開始日は次のとおりです。

市・府民税の区分	発行開始日	
	コンビニ交付	窓口・郵送・電子申請
特別徴収の人 (すべての市・府民税を給与からの天引きにより納付)	6月8日(月)	5月13日(水)
上記以外の人		6月8日(月)

### 課税所得証明書・納税証明書の申請方法

マイナンバーカードを持っている人は、便利でお得なコンビニ交付の利用を。郵送や電子申請も活用してください。申請には、本人確認書類と手数料が必要です。詳しくは市ホームページへ。



市ホームページ

証明の種類と申請方法	受付時間	申請できる人	手数料	発行年度など
納税所得証明書 ※1	コンビニ交付 ※2	本人のみ (マイナンバーカードが必要)	1件 200円	直近2年度分 (課税所得証明書のみ)
	窓口 ※3	本人か代理人(代理人の場合は委任状が必要。ただし、現在、吹田市に住居登録がある同一世帯の親族は除く)	1件 300円 ※4	
	郵送			24時間
	電子申請			

※1 納税直後に納税証明書を申請する場合は、市税を納付したことが分かる領収書などが必要

※2 コンビニ交付は次の条件をすべて満たす人が対象です

- (1)利用者証明用電子証明書の搭載されたマイナンバーカードを保有している
- (2)証明書の交付日に吹田市に住居登録がある
- (3)必要とする証明書の対象年度の1月1日(賦課期日)に吹田市内に在住していた
- (4)必要とする証明書の対象年度の市・府民税計算に必要な収入の申告を行っている

※3 前年中の収入を申告していない場合、出張所では受け付けできないことがあります

※4 郵送の場合は返信用封筒と郵送料(切手)、電子申請の場合は郵送料も必要

## 4月から変更 児童扶養手当額

### ☎子育て給付課

(TEL6384・1470 FAX6368・7349)

児童扶養手当額は、物価の変動に応じて毎年変更されます。令和7年11月分からの手当月額については、昨年11月に対象者に通知していますが、令和7年全国消費者物価指数を基に、4月分から手当月額が変更になります。変更後の手当月額は下表のとおり。対象者には4月中旬に個別に通知を送付しています。

	全部支給	一部支給
1人目	4万8050円	4万8040円～1万1340円
2人目以降	1万1350円	1万1340円～5680円

## 令和8年度 国民健康保険料率の決定

### ☎国民健康保険課

(TEL050・1807・2183 FAX6368・7347)

国民健康保険は府と市町村が共同保険者となり運営しています。令和8年4月以降の保険料率は、大阪府国民健康保険運営方針に基づき、府内統一基準で決定しました。詳しくは市ホームページへ。



市ホームページ

### 保険料率

	所得割	均等割	平等割	賦課限度額
医療分	9.50%	3万4990円	3万3908円	66万円
支援金分	3.06%	1万1191円	1万845円	26万円
介護分	2.60%	1万8682円		17万円
子ども分	0.28%	1841円		3万円

詳しい保険料額は、6月中旬に送付する決定通知書で確認してください。

## Jアラート情報伝達試験を実施

### 固危機管理室

(TEL)6384・1753 (FAX)6369・6080)

防災行政無線の屋外スピーカーや地区公民館、小中学校に設置している戸別受信機から全国瞬時警報システム(Jアラート)の試験放送が流れます。放送内容は市ホームページや防災行政無線自動応答ダイヤル (TEL)050・3138・4211)で確認できます。

☎6月3日(水)午前11時ごろ。自然災害などで中止した場合は、7月1日(水)に延期。



Jアラートによる  
情報伝達訓練

### 弾道ミサイルが飛来するおそれがあるときは

屋外スピーカーなどから国民保護サイレンとメッセージが流れるとともに、Jアラートを通じてスマートフォンなどに緊急速報メールが届きます。屋外では近くの建物や地下施設に逃げるか、建物がないときは伏せる、屋内では爆風で割れた窓ガラスを避けるため、窓から離れましょう。



弾道ミサイル  
発射時における対応

## 6月から開始 5歳児健康診査

### 固すこやか親子室

(出口町TEL)6339・1214 (FAX)6384・1175)

小学校入学に向け、成長・発達や生活習慣などを確認するため、満5歳を迎える子供を対象に5歳児健診を実施します。同健診では発達Web問診に、保護者と通園先(保育園・幼稚園など)の先生が回答し、その内容を基に、個人結果票を送付します。支援が必要と考えられる対象者には、医療機関での内科の診察と心理士による発達相談(おひさま相談)\*を案内します。詳しくは市ホームページへ。



市ホームページ

\*心配ごとや子どもとの関わり方を相談できます

### 送付時期

	問診	結果票
令和3年4月2日～7月31日生まれ	6月ごろ	8月ごろ
令和3年8月1日～11月30日生まれ	8月ごろ	10月ごろ
令和3年12月1日～令和4年4月1日生まれ	10月ごろ	12月ごろ

## 受け取りができていない人は連絡を高齢者にギフトカードを配付

### 固高齢者ギフトカードコールセンター

(TEL)0120・056・575(午前9時～午後5時30分。土・日曜日、祝・休日は除く) (FAX)6368・7348)

物価高騰の影響による経済的負担を軽減するため、対象者に5000円分のJCBギフトカードを、4月末までに、ゆうパックで配付しました。不在などで受け取りができなかった人や、配付対象にもかかわらずギフトカードが届かない人は5月29日(金)までに同コールセンターへ連絡してください。

☎昭和36年4月1日以前に生まれ、今年1月1日時点で吹田市に住民登録がある人。



市ホームページ

## 日本年金機構を装ったメールに注意

### 固吹田年金事務所

(TEL)6821・2401 (FAX)6821・3838)か  
市民室国民年金担当

(TEL)050・1807・2219 (FAX)6368・7346)

年金の払い戻しなどの名目で、口座番号やマイナンバーなどの個人情報を入力させるサイトへ誘導する、不審なメールやSMS\*が確認されています。日本年金機構がメールなどで口座番号やマイナンバーの提出を求めることはありません。このようなメールのリンクにはアクセスせず、アクセスしてしまったとしても個人情報は入力しないでください。不審に思ったときは問い合わせてください。

\*ショートメッセージサービス

# 市の税金※、今年はどうやって納付しようかな？

※市府民税・森林環境税(普通徴収)、固定資産税・都市計画税(償却資産を含む)、軽自動車税。



## どうやって納付しようかな？

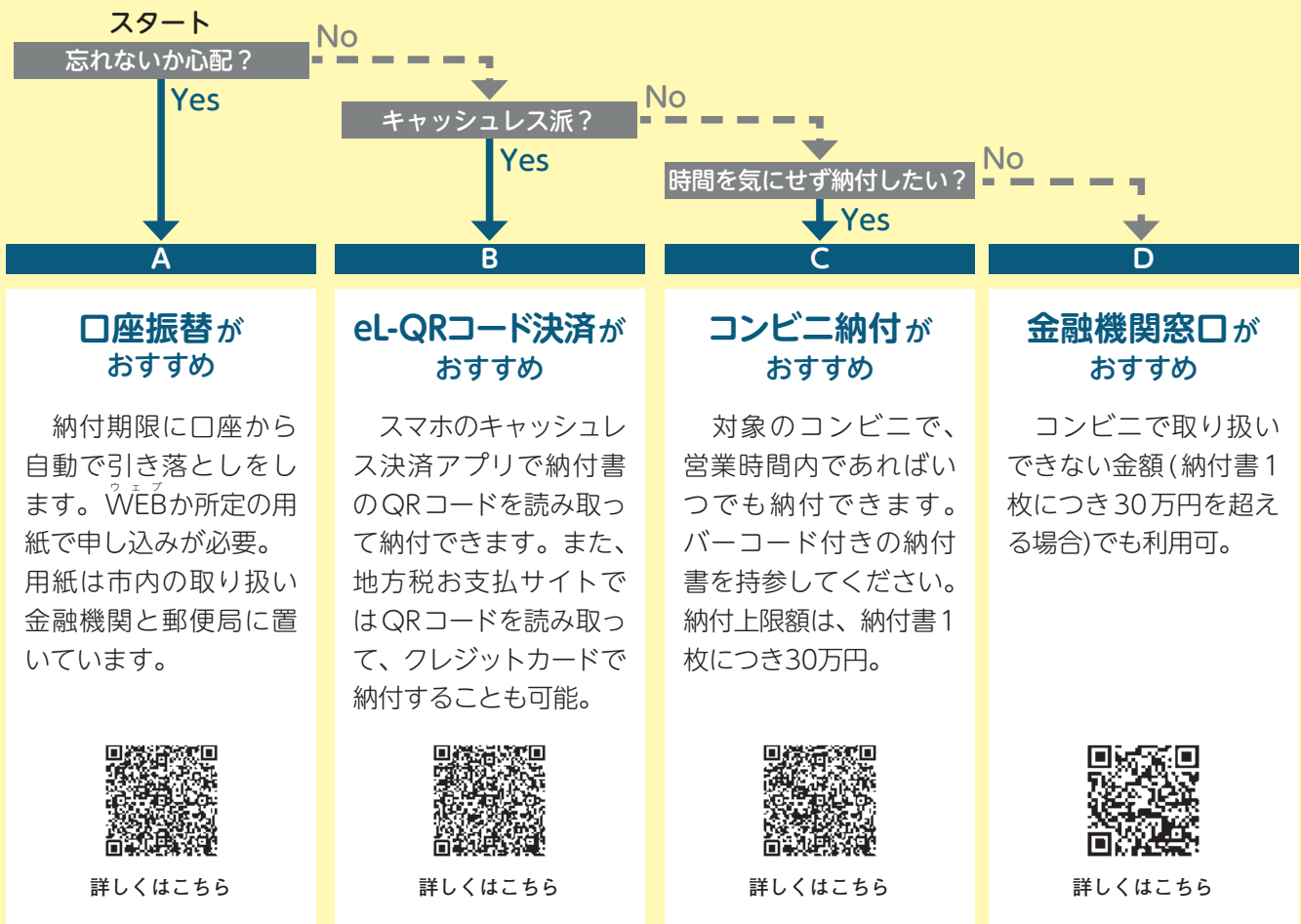


問納税課 (TEL) 050・1720・4604 (FAX) 6368・7344



市の税金を納付する方法は、口座振替やコンビニ納付、金融機関窓口払い、キャッシュレス決済アプリ・クレジットカードが使えるeL-QRコード決済などいろいろあるんだって！どれが便利かな～？

### あなたにおすすめの納付方法はどれ？



上記のほか、市役所内の指定金融機関やセルフ納付機でも納付できます。

# 行政のお知らせ

## 安心安全

### 北千原出張所新庁舎が完成

北消防署  
令和6年から行っていた同出張所の建設工事が完了し、5月1日(金)から運用を開始します。新しい庁舎では停電時にも72時間対応できる自家用発電設備を設置しているほか、女性職員専用エリアも整備しています。☎企画総務室(江坂町1☎6193・1115 FAX6193・0101)。



### 防火実務体験訓練

煙体験や電気火災、天ぷら油火災の実験など、体験型の訓練を行います。天候などにより内容を変更する場合があります。☎5月20日(水)、6月17日(水)、7月15日(水)、8月19日(水)、9月16日(水)午前9時30分～正午。☎所消防本部。☎3人以上で受講できる団体や企業など。☎各先着20人。☎5月1日(金)～各開催日の1週間前に☎か、所定の用紙を安全監理室(江坂町1☎6193・1116 FAX6193・0101)へ☎。

### 救命講習会

AED(自動体外式除細動器)を使った応急手当など。いずれも先着順。申し込み方法など詳しくは市ホームページへ。☎救急救助室(佐竹台1☎6170・1622 FAX6835・4085)。  
☎普通救命Ⅲ 時所◇6月13日(土) 南消防署。◇7月29日(水) 西消防署。いずれも午後1時30分～4時30分。☎中学生以上。☎各30人。  
☎普通救命Ⅰ 時6月29日(月)午後1時30分～4時30分。☎東消防署。☎中学生以上。☎30人。  
☎上級救命 受講1か月前にWEB講習(eラーニング上級編)の視聴が必要。☎7月9日(木)午前9時30

分～午後5時。☎DRC Suite<sup>スィート</sup>6階の多目的室。☎中学生以上。☎20人。

☎救命入門コース 時8月9日(日)午後1時30分～3時。☎東消防署。☎おむね10歳以上。☎30人。  
☎上級救命(分割) 時8月19日(水)午後1時～5時。☎南消防署。☎中学生以上。過去1年以内に普通救命を修了した人か、過去3年以内に上級救命を修了した人。☎20人。

## 福祉

### 5月～6月は赤十字運動月間

赤十字社への寄付金は、国内外で災害や紛争、病気に苦しむ人への支援など、さまざまな活動に役立てられています。協力をお願いします。☎日本赤十字社大阪府支部(☎6943・0707)か福祉総務室(FAX6368・7348)。



市ホームページ

### 戦没者などの遺族 特別弔慰金の請求を


令和7年4月1日時点で、公務扶助料や遺族年金を受給していない人に支給します。申請が必要。詳しくは市ホームページへ。☎戦没者などの死亡当時の遺族で、次の(1)～(4)の順で最も順位が高い人1人。(1)令和7年4月1日までに弔慰金(遺族国庫債券)の受給権を取得した人。(2)戦没者などの子。(3)戦没者などの父母、孫、祖父母、兄弟姉妹。戦没者などの死亡当時、生計を共にしていたかどうかにより順位が変わります。(4)戦没者などが死亡するまで1年以上生計を共にしていた(1)～(3)以外の3親等内の親族。☎生活福祉室(☎6384・1334 FAX6368・7348)。

### 認知症地域サポート 声かけ見守り訓練

訓練を通して、認知症になっても安心して暮らせるネットワークづくりに取り組む地域に対し、必要に応じて、地域包括支援センターなどが支援を行います。詳しく

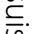


市ホームページ

くは市ホームページへ。**対**単一自治会から小学校区までを単位とする地域。**申**所定の用紙を高齢福祉室(TEL6384・1375 FAX6368・7348)へ。

市ホームページ

### MC1(軽度認知障害)研修会

吹田市民病院のMC1外来について。**時**5月19日(火)午後2時30分〜4時。**所**総合福祉会館。**定**先着30人。**申**5月1日(金)〜15日(金)に申し込みフォームか、基本事項を電話かファックス、メールで吹田市社会福祉協議会(TEL6339・1254 FAX6170・5800)  suis.yakyo@mua.biglobe.ne.jp)へ。



申し込みフォーム

### 要約筆記奉仕員養成講座

聴覚障がい者へ筆記通訳をする奉仕員を養成します。**運**時6月〜10月の金曜日午後1時30分〜4時30分。18回。**所**総合福祉会館。**定**20人。多数抽選。**注**テキスト代実費。**申**5月8日(金)までにか、基本事項と年齢を、はがきで障がい

福祉室(〒564・8550住所不要) TEL6170・4816 FAX6385・1031)へ。消印有効。




市ホームページ

### 府介護支援専門員実務研修受講試験

**時**10月11日(日)。**料**1万3400円。**申**5月25日(月)〜6月22日(月)に所定の用紙を大阪府地域福祉推進財団(TEL6763・8044 FAX4304・2941)へ。用紙は5月25日(月)から市高齢福祉室などで配布します。**問**同室(TEL6384・1341 FAX6368・7348)。

## 障がい者

### 視覚障がい者向け料理教室

雑穀でタコライス、黒糖エスプレッソアイスなどを作ります。**時**6月12日(金)午前10時〜午後2時。**所**総合福祉会館。**対**身体障がい者手帳(視覚)を持つ18歳以上。**定**6人程度。多数抽選。**料**1000円程度。**申**5月18日(月)までにか、基本事項を直接か電話、ファックスで同館(TEL6339・1201 FAX6339・1202)へ。

## 子育て・教育

### 育児支援家庭訪問員を募集

主に小学生以下の子供のいる家庭を訪問し、子育てに関する相談や情報提供などの支援を行うボランティアです。1回2時間程度。1300円の謝礼あり。**対**保育士、保健師、助産師、精神保健福祉士、社会福祉士のいずれかの資格か、幼稚園・小学校・中学校などの教員免許状を持つ人。**申**5月29日(金)までに履歴書を持って家庭

## 青少年

### 吹田BBS会 会員募集

同会は青少年女性の健全な成長を見守り、支えることを目的としたボランティア組織です。兄や姉のような存在として、一緒に遊んだり、悩みを聴いたりします。詳しくは問い合わせください。**問**福祉総務室(TEL6384・1815 FAX6368・7348)。

児童相談室(出口町TEL6384・1472 FAX6384・1175)へ。

## 児童虐待と感じたら 連絡を



児童虐待防止は社会全体で取り組むべき課題です。子供や保護者のSOSに早く気付くことで、虐待の予防や早期発見、エスカレートの防止につながります。「虐待かな」と感じたら、迷わず関係機関に連絡してください。連絡した人の秘密は守られ、責任を問われることはありません。



市ホームページ

**問**家庭児童相談室(出口町TEL6384・1472 FAX6384・1175)

### 児童虐待の相談窓口

- 児童相談所虐待対応ダイヤル  189
- 府吹田子ども家庭センター(児童相談所) TEL6389・3526 (夜間・休日はTEL072・295・8737)
- 吹田警察署人身安全係  6385・1234
- 家庭児童相談室

## 健康・暮らし

## 健康

## 5月17日は高血圧の日

血圧が高いと知らず知らずのうちに血管を傷つけ、脳出血や心筋梗塞など、さまざまな合併症を引き起こします。予防のため、日頃から血圧を測定する習慣をつけましょう。また、自身の生活習慣を見直すきっかけにもなるので、年に1回は健診を受診しましょう。

☑成人保健課(出口町) 6339・1212 ☎6339・7075)。

## 禁煙にチャレンジしませんか

5月31日は世界禁煙デー、5月31日～6月6日は禁煙週間です。たばこは喫煙者本人だけでなく、受動喫煙により周りの人の健康にも影響を与えます。この機会に禁煙にチャレンジしてみませんか。

☑健康まちづくり室(出口町) 6384・2614 ☎6339・2058)。

禁煙治療費用を助成 最大1万円を助成。事前に申し込みが必要。

禁煙に成功した人からは、「金銭・時間的な余裕ができた」「こはんがおいしく食べられるようになった」など、さまざまな変化の声が寄せられています。☑か、所定の用紙を成人保健課(出口町) 6339・1212 ☎6339・7075)へ。

禁煙相談 保健師が応じます。予約制。詳しくは成人保健課へ問い合わせてください。



市ホームページ

## 医療相談

医療機関に関する相談や苦情などに応じます。面談は予約制。☑月～金曜日。祝・休日、年末年始は除く。☑保健所。☑保健医療総務室(出口町) 6339・2225 ☎6339・2058)。

## 在宅要介護者・児訪問歯科健診

年1回、自宅で歯科健康診査を受けられます。☑要介護者・児で通院ができない人。☑基本事項を電話かファックスで吹田市歯科医師会(☎6389・6881 ☎6389・3387)へ。☑成人保健課(出口町) 6339・1212 ☎6339・7075)。

## ドクターメモ

## フレイル

みなさん、寒い時期からやっと抜けてきましたね。寒いと動くのもおっくうになりますが、体をきちんと使えませんでしたでしょうか。体をあまり使わないと気分もめいってきますね。

フレイルとは、加齢による心身の衰えに伴う身体機能や認知機能の低下、社会とのつながりの希薄化などで生活を送りにくくなっている状態をいいます。元気に生活を送っているても、動脈硬化、神経系の機能低下などにより、ある時期からフレイルになることがあります。しかし、なんとか生活を送れているため、自分で意識しないと気付きにくいといった特徴があります。

一方で、フレイルには可逆性という特性もあるため、身体機能の低下は、高血圧、糖尿病、脂質異常などの生活習慣病をコントロールすることで進行を遅れさせる(場合に

よっては改善することができると言われています。このためには、(1)腹八分目、(2)甘いものは控える、(3)アルコールはビールなら中瓶1本程度まで、(4)夕食から就寝まで2～3時間あける、(5)週2～3回の適度な運動、(6)筋力維持のために食事バランスに気をつけるといったことが大事です。もちろん禁煙も。まずは自分の体の状態を知るため、特定健診、後期高齢者医療健診といった制度を利用しましょう。

また、身体運動には、目の前の不安・怒り、ネガティブな気持ちを発散させる作用があるほか、心と体をリラックスさせ、睡眠リズムを整える作用もあります。いいことづくめですね。

身近なことから、フレイル予防に取り組みましょう。

吹田市医師会

西坊直恭

## 6月の集団がん検診

	胃がん X線検査	大腸がん 便潜血反応検査	肺がん X線検査
日程	6日(土)、17日(水)		6日(土)
時間	午前9時～11時40分		
場所	保健センター		
対象	50歳以上	40歳以上	
費用※1	1000円	300円	400円
申し込み	先着順。検診2週間前までに□か、基本事項と生年月日、希望日を郵送で成人保健課(〒564・0072出口町19・2 TEL6339・1212 FAX6339・7075)へ。		

※65歳以上無料。国保加入者、生活保護・市民税非課税世帯は事前申請により無料。

そのほかの検診など、詳しくは市ホームページへ。



## ウォーキング講習会

足腰に負担の少ない歩き方を学びながら、楽しく歩きましょう。  
 ①(1)5月8日(金)、(2)6月12日(金)、(3)7月10日(金)午前9時30分～11時。

## 健康づくりカフェ

時。雨天中止。所(1)(3)千里南公園、(2)片山公園。申当日直接、(1)(3)同公園の野外ステージ前、(2)同公園の平和のバラ園前へ。関健康づくり推進事業団(TEL/FAX 6330・9966)。

たんぱく質についての話と簡単な運動で交流しましょう。⑤5月19日(火)午前10時30分～正午。所北千里地区公民館。定30人。多数抽選。⑥5月1日(金)～8日(金)に基本事項と年齢を電話かメールで健康づくり推進事業団(TEL/FAX 6330・9966) kenkouzukurik@cello.ocn.ne.jp)へ。

## 市民健康教室

高血圧とその予防について、医師が話します。⑦6月10日(水)午後2時～4時。所千里市民センター大ホール。⑧74歳以下。定先着100人。⑨あり。⑩5月1日(金)～6月3日(水)に□か、電話で成人保健課(出口町TEL 6339・1212 FAX 6339・7075)へ。手話通訳希望は5月27日(水)まで。



## 消費生活センター便り

キャー！ゴキブリ  
 どうする？  
 害虫の駆除

### 事例

大学生になり一人暮らしを始めたが、深夜にベッドの下にゴキブリを見つけ、慌ててスマホで検索し、「基本料金980円」とある駆除業者に依頼した。結局、ゴキブリは見つからなかったものの、「卵や、ふんがあった」と説明され、薬剤代として5万円を請求されて支払った。翌日冷静に考えると、殺虫剤のようなものを散布しただけなのに、この金額は高いと思った。

「ポンサー」と書かれたものは広告です。そこに掲載されたサイトの多くは安価な料金を強調していますが、実際には出張費や夜間料金、薬剤代などが加算され、最終的に高額になることが少なくありません。「○○○円」や「基本料金」といった表記には注意をし、「本当にその金額だけで済むのか」と疑うことも必要です。夜間や一人の状況では冷静な判断が難しい場合もありますが、慌てている時こそ価格だけで選ばず、複数の業者を比較しましょう。

生活の中で突然起こるトラブルの一つとして、害虫駆除に関する相談が初夏ごろから増えてきます。ゴキブリのほかにも、蜂の巣の駆除をネットで見つけた業者に依頼したところ、危険な蜂の種類で特別な処置が必要と説明され、想定以上の請求を受けた例もあります。

ゴキブリやダニなどは、発生時期や習性を知って、部屋の清掃や市販の捕獲用粘着シート、殺虫剤を常備することで、自分で予防や駆除が可能です。一方、蜂のように危険な害虫で業者に依頼する際には、事前に信頼できる業者を調べておくことが重要です。日本ペストコントロール協会のホームページには有害生物の対策が、大阪府ペストコントロール協会のホームページには近隣地域の会員駆除業者が掲載されています。参考にするとよいでしょう。

### 消費生活センター

TEL 6319・1000  
 FAX 6319・1500

## 消費生活

## 消費者月間の催し

5月の消費者月間に合わせて開催。閩消費生活センター（TEL 6319・1178 FAX 6319・1500）。

**パネル展示** 時5月25日（月）～29日（金）。所千里ニュータウンプラザエントランスホール。

**講座** 「クレジットカードのセキュリティ」がテーマ。オンラインあり。時5月28日（木）午後2時～4時。所千里市民センター大ホール。所会場のみあり。定会場50人。オンライン30人。いずれも先着順。申5月1日（金）～20日（水）に□か、基本事項と参加方法（会場かオンライン）を電話かファックスで消費生活センターへ。会場参加は手話通訳希望の有無も記入。手話通訳希望は5月18日（月）まで。

## 平和・人権

## 5月1日～7日は憲法週間

日本国憲法では、基本的人権を、生まれながら持ち出すことを

できない永久の権利として、国民すべてに保障しています。誰もが安心して自分らしく暮らしていくためには、互いの人権を尊重し認め合うことが大切です。この機会に、基本的人権の大切さについて考えてみましょう。閩人権政策室（TEL 6384・1513 FAX 6368・7345）。

**憲法制定記念「私たちがたつて『いいふうふ』になりたい展** 法律上の結婚ができない同性カップルの困りごとや思い、安心して生きていくための方法を。パネルで紹介いたします。時5月25日（月）～29日（金）。最終日は午後1時まで。所市役所正面玄関ロビー。

## 特設人権相談

人権擁護委員が応じます。予約優先。時6月1日（月）午前10時～正午。所市内在住の人。所先着1人。所閩人権政策室（TEL 6384・1513 FAX 6368・7345）。

## 住まい・環境

## 飼犬による咬傷事故に注意

事故防止のため、散歩の際は必ずリードにつなぎ、人とすれ違ふ

## 5月はギャンブル等依存症問題啓発月間

ギャンブル等依存症とは、パチンコや競馬などの公営競技などが原因で、日常生活や社会生活に支障が生じている状態をいいます。本人の意思や性格は関係なく、誰でもなる可能性があります。おおさか依存症ポータルサイトでは、府内の医療機関や相談機関を地域や依存症の種類などから検索できます。

閩地域保健課（出口町TEL 6339・2227 FAX 6339・2058）



おおさか依存症ポータルサイト

## 一人で悩まず相談を

■吹田市保健所 TEL 6339・2227

月～金曜日午前9時～午後5時30分。

祝・休日は除く。

■大阪府こころの健康総合センター TEL 6691・2818

月～金曜日午前9時～午後5時45分、第2・4土曜日午前9時～午後5時30分。

■大阪府依存症ほっとライン SNS相談

毎週水・土・日曜日午後5時30分～10時30分。新規受付は午後10時まで。

※LINEで友だち追加してから利用してください。



友だち追加はこちら

FAX 6834・5486。

## 中の島公園

## 交流・休憩スペース 通称募集

今年秋ごろリニューアル予定の同公園に新設する交流・休憩スペース（中の島スポーツグラウンド管理棟内）の通称を募集します。募集期間は4月27日（月）～5月29日（金）。閩すいた中の島SMILEパークパートナーズ（TEL 080・2435・4627 ✉suta-nakanoshina-park@ghs-inc.co.jp 11午前10時～午後6時。水・日曜日は除く）。

## 公園・遊園清掃などのボランティア支援制度

清掃、除草などのボランティア活動をする際、助成金か物品の支給を受けられます。条件あり。事前に相談が必要。閩公園みどり室（佐竹台1 TEL 6834・5364



同スペースの内観イメージ



通称募集ページ

## ウェルビーイング江坂

飲食ブースをはじめ、子供たちが楽しめるゲームやワークショップのブースが出店。時5月23日(出)、6月27日(出)午前10時～午後5時。所江坂公園。園グリーンハウスピタルサプライ江坂公園(TEL)6388・8604 所esaka-park@ghs-inc.co.jp。

## 景観・緑化

### 緑化費用を助成 みどりの協定制度

まちの緑化を推進するための制度です。協定を結ぶと、草花やプランターなどの購入費用に助成金を支給します。事前相談が必要。

## 建物・住宅

### 5月は宅地防災月間

次の部分を緑化する場合。◇戸建て住宅⇨連続して3戸以上で、おおむね10m以上の接道部。◇共同住宅⇨おおむね10m以上の接道部。◇事業所⇨敷地面積が、おおむね1000㎡以上で接道部。園公園みどり室(佐竹台1TEL)6834・5364 FAX)6834・5486)。

宅地災害は家屋や家財、ときには人命に関わることになりかねません。造成中の急傾斜、無理な積み方をした石垣、風化の著しい崖面などは、長雨や大雨などにより思わぬ災害を引き起こすことがあります。未然に防ぐため、次の点検を行い、必要に応じて適切な処置をお願いします。◇石垣、擁壁などに亀裂が入っていないか、水抜き穴からうまく水が流れ出ているか。◇地盤沈下していないか。◇排水のための溝に泥など詰まっていないか。園開発審査室(TEL)6384・1975 FAX)6368・9901)。

### 不動産無料相談

住宅購入の契約や手付金、賃貸

## 道路・交通

### 2026年度版 公共交通マップを配布

市内の鉄道やバスの路線情報を掲載。市の公共施設や駅などで配布するほか、市ホームページにも掲載しています。園総務交通室(佐竹台1TEL)6155・3531 FAX)6872・1652)。



市ホームページ

### 都市計画道路 千里丘朝日が丘線 工事説明会

千里丘下・長野東地区における工事について。時5月21日(休)午後7時～8時。所千里丘市民センター。定先着24人。園地域整備推

進室(佐竹台1TEL)6833・6871 FAX)6834・5486)。  
ヘルメットモニター募集と  
自転車安全運転講習会

自転車の交通ルールやマナーについて学びます。モニターになる人には自転車用ヘルメットを支給。条件あり。詳しくは市ホームページへ。時6月28日(日)。(1)中学生以下の部⇨午前10時～11時。(2)一般の部⇨午後1時～2時。所メイシアター展示室。所市内在住の人。(1)は保護者同伴可。定各50人。多数抽選。時5月11日(月)～31日(日)に。園総務交通室(佐竹台1TEL)6872・6136 FAX)6872・1652)。

## ごみ・環境

### すいた環境学生ネットワーク

環境問題に関する情報交換やイベント企画に参加しませんか。詳しくは市ホームページへ。所市内在住の大学生や学生団体。申基本事項を電話かメールで環境政策室環境パートナーシップ担当(TEL)6



市ホームページ

(前ページのつぎ)

384・1782 FAX 6368・9  
900)へ。☒。

市ホームページ

**みどりのカーテン講座**

つる性の植物を窓や壁に沿わせて育て、暑さ対策しませんか。参加者にはゴーヤの苗を2株配付。時5月23日(土)午前10時30分～正午。所青少年活動サポートプラザ。小学生以下は保護者同伴。定20人。多数抽選。¥300円。申5月1日(金)～15日(金)に。アジェンダ21すいた事務局(環境政策室内) 6384・1782 FAX 6368・9900)。

アジェンダ21  
すいた  
ホームページ**外来種を使った草木染め講座**

草木染めを体験し、生物多様性を考えよう。時5月30日(土)午後2時～4時。所南千里地区公民館。小学生以下は保護者同伴。定15人。多数抽選。¥300円。申5月8日(金)～22日(金)に。アジェンダ21すいた事務局(環境政策室内) 6384・1782 FAX 6368・

9900)。

アジェンダ21  
すいた  
ホームページ**水道・下水道****有機フッ素化合物の測定結果**

2月に市内の水道水に含まれる有機フッ素化合物であるPFOSとPFOAを測定しました。結果は、従来同様、合算値が1L当たり10ng程度と、国が定める暫定目標値の5分の1程度で、水質に問題はありませんでした。引き続き定期的に測定し、水道水の安全性を確認します。これまでの測定結果は、市ホームページへ。水道部浄水室(南吹田3) 6384・1250 FAX 6384・1273)。



市ホームページ

**ディスプレイの設置は申請を**

台所の排水口で野菜くずなどを破碎して排水する設備で、市が基準を定めています。設置する場合は事前に申請し、設置後は専門業者による定期点検と水質検査が必

要です。☒管路保全室(TEL 6384・2068 FAX 6368・9903)。

**水路の保全に協力を**

水路に流れるごみは、環境を悪化させるだけでなく、大雨時に水路があふれる原因にもなります。ふだんから水路にごみが入らないように心がけましょう。☒管路保全室(TEL 6384・2068 FAX 6368・9903)。

**水再生センターの見学者募集**

下水道は、水害を防ぎ清潔で快適な生活環境を守る、私たちの暮らしに欠かせない重要なインフラです。同センターでは随時、施設見学を受け付けています。ふだんは目にするのではない下水処理の仕組みを楽しく学んでみませんか。詳しくは市ホームページへ。時月～金曜日午前10時、午後2時。祝・休日、年末年始は除く。小学生以上で構成された5人以上のグループ。小学生は保護者同伴。☒☒。所南吹田水再生センター(TEL 6384・5855 FAX 6384・1005)。



市ホームページ

**淀川右岸水防事務組合  
100周年記念演習**

水防演習や防災車両の展示、炊き出し体験、水中歩行体験など。天候により変更となる場合があります。時5月31日(日)午後2時～4時。展示・体験コーナーは午後4時30分まで。雨天決行、大雨洪水警報発令時は中止。所淀川河川公園(津屋野草地区(摂津市))。定炊き出し体験のみ先着400人。☒同組合(TEL 6302・8721 FAX 6302・0330)。

**産業・仕事・観光****商工業・農業****大阪府肥料価格高騰対策支援金**

肥料など農業資材の価格高騰により、生産コストが増加している府内の農業者に支給されます。詳しくは府ホームページへ。次のいずれも満たす場合。◇今年4月1日～申請日に、府内に住所がある個人か、本店がある法人。◇令和7年確定申告書の農業所得に係る販売金額が100万円以上。申4月

27日(月)～6月30日(火)に府行政オンラインシステムへ。インターネットによる申請が困難な場合に限り、郵送でも可。問同支援金事務センター(☎0120・700・067 FAX 6253・0280)月～金曜日午前9時～午後5時。祝・休日は除く。



府ホームページ

### 6月1日(月)オープン チャレンジショップ新店舗

市内で起業をめざす人に、市役所で約1年間、飲食店の経営にチャレンジしてもらおう取り組みです。6月1日から「からだ整う手作り弁当 まつだ」が新しくオープンします。時月～金曜日午前11時30分～午後2時。祝・休日、年末年始は除く。所市役所中層棟地下1階。問地域経済振興室(☎6170・23370 FAX 6384・1292)。

### 吹田産 新たまねぎの予約販売

時所◇5月9日(土)午前10時～11時30分Ⅱ市役所正面玄関前。◇5月10日(日)午前10時～11時Ⅱ豊津公園。申5月1日(金)～7日(木)に□。1日(金)、7日(木)のみ電話でも受け

付け。予定数量に達ししだい終了。問地域経済振興室農業担当(☎6384・1373 FAX 4798・5001)。



市ホームページ

### 吹田くわいバケツ栽培里親募集

栽培方法の説明と植え付け体験。苗、土、肥料は配付します。時5月31日(日)午前10時、11時から。所市役所正面玄関前。対市内在住の小学生以上。小学生は保護者同伴。定各40人。多数抽選。申5月12日(火)までに□。問シテイプロモーション推進室(☎6384・2145 FAX 6384・1292)。

## 仕事・就業

### ひとり親家庭等就業支援講習会

大阪府母子寡婦福祉連合会が開催。いずれも連。時間は講義によって変動あり。定多数抽選。保あり。申☆は、専用メールフォームか、基本事項と生年月日、職業、(1)～(3)のいずれか、受講の動機、過去に同センターで受講した講座、Work環境の有無、保育希望の有無を往復はがきで府立母子・

## 市内の企業向け 補助金

いずれも、市内に主たる事業所があり、市民税の滞納がないことが要件。詳しい内容や、そのほかの補助金については市ホームページへ。申☆は、所定の用紙を地域経済振興室(☎6170・7217 FAX 6384・1292)へ☎。



市ホームページ

### デジタル化を支援 中小企業向け 中小企業デジタル化促進補助金

市が実施するIT相談に申し込みのうえ、専門家の支援を受けてデジタル化に取り組む場合、経費の2分の1を補助します。上限20万円。申IT相談実施日の翌日から1年以内に☆。

### 従業員の研修などを支援 中小企業向け 中小企業人材育成支援補助金

研修などを受講した中小企業者に対し、受講に係る経費の2分の1を補助します。上限5万円。申3月19日(金)までに☆。

### 産学連携や企業間連携を支援 地元企業等共同研究開発事業補助金

市内の事業者が大学や他の事業者と共同で研究開発を行う場合、研究開発費用の2分の1を補助します。上限500万円。市の認定審査会で事業計画の認定を受ける必要があります。申5月7日(木)～6月19日(金)に☆。

### ホームページ作成などを支援 中小企業向け 中小企業WEBデザイン活用事業補助金

商品や店舗などをPRする(1)ホームページの作成・改修や(2)動画の作成、(3)SNSやWEB広告に掲載する動画や画像の作成を、市の登録作成事業者に委託する場合、経費の2分の1を補助します。上限は(1)20万円、(2)(3)15万円。申5月21日(木)～12月11日(金)に☆。ホームページなどの作成事業者の募集 同補助金の活用を希望する事業者に対し、登録作成事業者として紹介します。対市内に事業所があり、ホームページや動画の作成か、SNSやWEB広告の掲載支援を行う事業者。申5月7日(木)～6月30日(火)に☆。

(前ページのつぎ)

父子福祉センター(〒537・0025 大阪市東成区中道1・3・59 ☎6748・0263 FAX 6748・0264)へ。必着。保育希望は子供の名前、年齢も記入。

**介護職員初任者研修** 時6月20日～11月28日の土曜日午前10時～午後5時。17回。所府立母子・父子福祉センター(JR森ノ宮駅)、未来ケアカレッジ布施校(近鉄布施駅)。

☎(1)ひとり親家庭の母か父、(2)ひとり親を経た寡婦、(3)離婚前の困難を抱える母か父。定20人。¥1万円。申5月20日(水)までに☆。

**介護職員実務者研修** 時所◇金曜日コースⅡ6月27日(土)、7月3日～8月28日の金曜日、9月12日(土)。府立母子・父子福祉センター、未来ケアカレッジ難波校(JR難波駅)。

◇土曜日コースⅡ6月27日～9月12日の土曜日。府立母子・父子福祉センター、未来ケアカレッジ吹田千里丘校(千里丘下)。

いずれも午前9時～午後6時。9回。☎(1)ひとり親家庭の母か父、(2)ひとり親を経た寡婦、(3)離婚前の困難を抱える母か父のいずれかで、次のすべてに該当する人。◇介護職員初任者研修の受講経験がある。◇介護職員実務者研修の受講経験がある。◇現在、介護職に従事している。定各12人。¥1万5000円。申4

月27日(月)～5月27日(水)に☆。

**ケアマネジャー試験対策講座** 時7月25日～8月29日の土曜日午前10時～午後4時。所府立母子・父子福祉センター。

☎(1)ひとり親家庭の母か父、(2)ひとり親を経た寡婦、(3)離婚前の困難を抱える母か父のいずれかで、第29回ケアマネジャー試験に申し込んだ人。定20人。¥6000円。申5月25日(月)～6月25日(木)に☆。

観光

すいたフェスタ2026  
出店者募集

10月12日(月・祝)に万博記念公園で行われる同フェスタに出店しませんか。詳しくは市ホームページへ。申5月29日(金)までに所定の用紙を同実行委員会事務局(シテイプロモーション推進室内 ☎6384・2145 FAX 6384・1292)へ☎。



専用メールフォーム



市ホームページ

第41回 DISCOVER 吹田産業フェア

5月23日(土) 午前10時～午後8時  
※23日はフードコートとミニステージを除き、午後4時まで

24日(日) 午前10時～午後4時

【場所】メシアター、いずみの園公園

問同推進協議会(吹田商工会議所内 ☎6330・8001 FAX 6330・3350)



詳しくはこちら

5月23日(土)

●音楽ダンスイベント

市内で活躍する個人・団体が出演。時午後4時30分まで。所大ホール。

●国際隣人グループSING

国際交流がテーマ。英語でのパフォーマンスや音楽、手作りワークショップ。所中ホール。

5月24日(日)

●吹田JAZZ

プロによる生演奏。事前にチケット購入が必要。時午後0時30分～3時45分。所中ホール。

●防犯対策イベント

「所さんの学校では教えてくれないそこんトコロ」など、テレビ番組でも活躍するダスキンレスキューのたまき恭一さんが話します。時午後2時～3時。所小ホール。

両日開催

●商業祭・農業祭 所いずみの園公園。

●出店ブース

- ・物産販売 所2階ロビー、いずみの園公園。
- ・フードコート 所2階正面入り口前踊り場、いずみの園公園。
- ・成人保健課ブース 脳体力測定や、禁煙相談など。所展示室。
- ・吹田YEGブース 子供も楽しめる縁日ブースなど。所2階正面入り口前踊り場、レセプションホール。

●特設ミニステージ

プロミュージシャンによる演奏など。所いずみの園公園。

●市民無料相談会

法律・登記・相続・後見人相談など。予約不要。時午前10時～正午、午後1時～3時。所第2練習室。

●子供向けイベント

マインクラフトを使ったプログラミング体験や紙製クリアファイルへのお絵描き、紙芝居など。所3階ロビー、和室。☎中学生以下。

## 総合関関戦 前夜祭

関西大学と関西学院大学の全運動部が戦う総合関関戦の開催を前に、両校応援団による応援合戦などを行います。すいたんも登場。同戦について、詳しくは関西大学スポーツ振興グループホームページへ。**時**5月31日(日)午後3時〜5時。**所**さんくす夢広場。**同**グループ(TEL6368・0254 FAX6368・0967)。



同グループ  
ホームページ

## 募集

### 市民委員の募集

**関**市の審議会などの委員でない人。選考あり。原稿は返却しません。

### 公民館運営審議会

地区公民館の事業の運営について、年4回程度。任期は6月から2年間。**関**社会教育士か、それに準ずる資格を持つ人。**申**5月11日

(月)までに800字程度にまとめた「私の考える公民館像」と所定の用紙を、まなびの支援課(朝日町TEL6155・8155・8257 FAX6155・8876)へ**送**。市内在勤・在学の人、勤務先・学校名と所在地も記入。結果は5月中旬にお知らせします。



市ホームページ

### 商工業振興対策協議会

商工業の振興に関する課題や施策などについて。平日に年3回程度。1回につき8400円の謝礼あり。任期は7月から2年間。**関**18歳以上。**定**2人。**申**5月22日(金)までに所定の用紙を地域経済振興室(TEL6170・7217 FAX6384・1292)へ**送**。結果は6月下旬にお知らせします。

### 自殺対策推進懇談会

平日に年1回程度。任期は7月から2年間。**関**18歳以上。**定**2人。**申**5月22日(金)までに800字程度にまとめた「いのちの大切さについて思うこと」と基本事項、年齢を直接か郵送、メールで地域保健課精神保健担当(〒564・0072出口町19・3 TEL6339・2227 FAX

## 市議会5月定例会(予定)

5月定例会を5月28日(木)~6月25日(木)の会期で開催します。本会議、常任委員会は原則午前10時開会予定で、いずれも公開しています。なお、日程は変更となることのあるほか、以下の日程以外にも委員会などを開催する場合があります。

5月28日(木)	本会議(提案説明)	6月16日(火)	財政総務常任委員会(質疑・討論・採決) 文教市民常任委員会(質疑・討論・採決) 予算常任委員会財政総務分科会(質疑) 予算常任委員会文教市民分科会(質疑)
6月4日(木)	本会議(役員改選)	17日(水)	健康福祉常任委員会(質疑・討論・採決) 建設環境常任委員会(質疑・討論・採決) 予算常任委員会健康福祉分科会(質疑) 予算常任委員会建設環境分科会(質疑)
5日(金)	本会議(役員改選)	19日(金)	予算常任委員会(討論・採決)
12日(金)	本会議(質問)	25日(木)	本会議(討論・採決)
15日(月)	本会議(質問) 予算常任委員会(提案説明、資料要求) 4常任委員会(提案説明、資料要求)		

※4常任委員会：財政総務、文教市民、健康福祉、建設環境常任委員会

※本会議の各質問日の質問者と質問項目を事前に市議会ホームページに掲載する予定です。

**保**本会議のみあり。提案説明は除く。**手**あり。**申**保育は傍聴希望日の3日前まで、手話通訳は傍聴希望日の7日前までに議会事務局(TEL6384・2644 FAX6338・0920)へ。

(前ページのつづき)

6339・2058)へ。必着。  
市内在勤・在学の人は勤務先・学  
校名と所在地も記入。結果は6月  
下旬にお知らせします。

**個人情報保護審議会**

平日の昼に年1〜2回程度。任  
期は7月から2年間。市内在  
住・在勤の18歳以上。定2人。甲  
5月29日(金)までに800字程度にまと  
めた「個人情報保護について私  
が思うこと」と基本事項、年齢を  
直接か郵送、メールで市民相談室  
情報公開担当(〒564・8550住  
所不要 6384・1456 FAX 6  
385・8300)へ。必着。  
市内在勤の人は勤務先と所在地も  
記入。結果は6月下旬にお知らせ  
します。

**文化振興審議会**

文化振興に関する調査や審議、  
答申。平日に年3回程度。任期は  
7月から2年間。市内在住の18  
歳以上。定2人。甲5月29日(金)ま  
でに800字程度にまとめた「私が考  
える吹田市の文化芸術の振興」と  
基本事項、年齢、性別を直接か郵  
送、メールで文化スポーツ推進室  
文化・交流担当(〒564・8550  
住所不要 6384・1305 FAX  
6368・9908)へ。必着。  
結果は6月上旬にお知らせしま

す。

**夢つながら未来館運営協議会**

平日の夜に年2回程度。任期は  
7月から2年間。市内在住の  
人。定2人。甲5月1日(金)〜31日  
(日)に□か、800字程度にまとめた  
「これからの子育て青少年拠点施  
設の在り方について」と基本事項、  
年齢を直接か郵送で青少年室  
(〒565・0824山田西4・2・  
43 6816・8553 FAX 681  
6・8554)へ。消印有効。結  
果は6月下旬にお知らせします。

**傍聴しませんか**

いずれも甲当日開始15分前に直  
接、会場へ。

**子ども・子育て支援審議会** 時5  
月15日(金)午後2時〜3時30分。所  
メイシアター集会室。定10人。多  
数抽選。甲子育て政策室(TEL 61  
05・8016 FAX 6368・73  
49)。  
**社会福祉審議会** 地域福祉計画に  
関する事項と各専門分科会の開催  
状況について。時5月20日(水)午後  
2時〜4時。所市役所高層棟3階  
の災害対応オペレーションル  
ム。定5人。多数抽選。甲福祉総  
務室(TEL 6384・1803 FAX 6  
368・7348)。

2月1日〜28日 ( )内は今年の累計

刑法犯 認知件数 171件 (375件)	窃盗被害		115件 ( 244件)
	手口別	空き巣・忍び込み 車上ねらいなど	3件 ( 6件) 11件 ( 19件)
交通事故 件数 59件 (100件)	負傷者		73人 ( 122人)
	死者		1人 ( 1人)
火災件数 3件 (3件)	原因別	放火	0件 ( 0件)
		天ぷら油	1件 ( 1件)
		たばこ	1件 ( 1件)
救急件数	その他	1件 ( 1件)	1900件 ( 3895件)

詐欺に注意。暗証番号は教えない。キャッシュカードは渡さない。

**犯罪・交通事故・火災・救急件数**

**5月の献血**

日時	所
16日(土) 午後2時〜4時30分	亥の子谷コミュニ ティセンター
17日(日) 午前10時〜正午 午後1時〜4時	JR岸辺駅北口側
30日(土) 午前10時〜午後0時30分 午後1時30分〜4時30分	山田第二小学校

400ml献血への  
協力をお願いします



福祉総務室(TEL 6384・1815 FAX 6368・7348)

**市への寄付**

◇佐井寺4丁目自治会21万9550円◇出産・子育て・  
学び、未来への希望がかなうまちづくり事業へ 日  
本製紙パピリア 金額非公開◇都市計画施設整備基  
金へ 大阪学院大学高等学校生徒会93万2400円◇  
古江台中学校へ 堀田裕二 バレーボール10個◇  
吹田東小学校ほか2校へ バスケバールR バスケッ  
トボール3個◇古江台中学校へ 同校PTA ソー  
ラー式電波クロック1台

**市民の善意** 3月分。甲吹田市社会福祉協議会  
(TEL 6339・1205 FAX 6170・5800)

**現金寄付** ◇匿名 3万7000円◇豊田良平 1万円  
◇武上克巳 1000円

**物品寄付** ◇匿名 米◇ファミリーマート フード  
ドライブ◇京阪互助センター フードドライブ◇匿名  
トイレットペーパー、ティッシュペーパー◇保  
下部正男 切手  
以下、プルタブなど

◇片山地区福祉委員会◇山二地区福祉委員会◇昭和  
町二ツ池自治会◇ゾフィー江坂管理組合◇華明会自  
治会◇北山田地区自治団体連合会◇西奥町自治会◇  
浜の堂自治会◇中泉自治会◇田中町自治会◇宮の前  
自治会◇東城前自治会◇染之井自治会◇東佐井寺地  
区公民館◇山五地区公民館◇イトーピア東千里マン  
ション高齢クラブ◇山田中白寿会◇リハビリ本舗◇JR  
西日本鉄道OB会大阪北支部◇和歌山県BBS連盟◇健  
康体操にここサロン◇とことこグループ◇武上克巳

いずれも敬称略 ありがとうございます

**市民自治推進委員会** 自治基本条例の見直し検討について。時5月25日(月)午前10時～11時30分。所市役所高層棟4階の特別会議室。定10人。多数抽選。岡市民自治推進室(TEL6384・1327 FAX6385・8300)。

**都市計画審議会** (仮称)北千里駅前地区第一種市街地再開発事業についての報告。時5月25日(月)午後2時～4時。所市役所中層棟4階の全員協議会室。定5人。多数抽選。岡都市計画室(TEL6384・1904 FAX6368・9901)。

## 人事募集

会計年度任用職員

小中学校の看護師

医療的ケアが必要な児童・生徒へのケアと生活上の支援など。登録後、必要に応じて採用。資格を持つ人。勤月々金曜日午前8時30分～午後3時45分。岡学校教育室(朝日町)TEL6155・8192 FAX6155・8872)。

会計年度任用職員

留守家庭児童育成室指導員

10人。学童保育での児童の育成支援など。保育士、教員、放課後児童支援員のいずれかの資格を

持つ人か、高卒者などで2年以上かつ2000時間以上児童福祉事業に従事した人。または、大学などで社会福祉学、教育学などの学科か課程を修めて卒業した人。勤月々金曜日の原則午後1時～6時30分。午前中、第4土曜日勤務あり。小学校の長期休業期間は午前8時30分～午後6時30分のうち8時間45分。甲6月3日(水)までに所定の用紙を放課後子ども育成室(TEL6384・1599 FAX6380・6771)へ送。試6月6日(土)。採7月以降。



市ホームページ

## 相談・その他

### 相談

外国人のための弁護士相談

法律や結婚、借金、DVについて、いろいろな言語で相談できます。時6月9日(火)午後1時～4時。所吹田市国際交流協会。甲5月1日(金)から申し込みフォーム

か、電話かメールで吹田市多文化共生ワンストップ相談センター(TEL6835・1770 FAX6835・1770 an@suita-sita.org)へ。



申し込みフォーム

## その他

事業所・企業は協力を  
経済センサスー活動調査

事業所・企業の経済活動の状況を明らかにするため、すべての事

業所を対象に実施します。調査結果は国や地方公共団体などが行う各種計画や施策の基礎資料になります。すでに国から郵送されている調査票で回答がなかった事業所などに、調査員が5月末までに調査票を持参します。6月8日(月)までにインターネットか郵送で回答してください。岡同調査コンタクトセンター(TEL0120・138・102。IP電話などフリーダイヤルに接続できない場合はTEL03・6628・3662)か総務室(TEL6380・5850 FAX6337・1631)。

## 寄付を募集

振袖を  
あきらめな  
二十歳へ

岡二十歳を祝う式典実行委員会  
(青少年室内TEL6816・9890 FAX6816・8554)

経済的な理由により、同式典に振袖を用意することができない人を支援する取り組みが始まります。集まった寄付金は、振袖の着用に係る費用\*と、助成に必要な経費に使用します。

\*助成上限は1人20万円

実施主体 同実行委員会

振込先 りそな銀行 千里支店

預金種別：普通

口座番号：0348639

口座名義：吹田市二十歳を祝う式典

実行委員会

\*振込手数料は負担をお願いします。



詳しくはこちら

文化・市民活動

吹田市民文化祭  
市民音楽祭 参加者募集

モーツァルトのレクイエムを演奏します。11月3日(火・祝)にメイシアター大ホールで開催。練習は6月からメイシアターで12回。定80人。多数選考。¥1万円。楽譜は各自準備。申5月1日(金)〜31日(日)に吹田市音楽連盟ホームページへ。同連盟・小島(TEL070・8934・5530)。



同連盟  
ホームページ

生涯学習

国立民族学博物館  
みんなくゼミナール

「中央ユーラシアにおける遊牧社会の変貌」をテーマに、同館准教授の藤本透子さんが話します。時5月16日(土)午後1時30分〜3時。定先着400人。所同館(TEL6878・82210 FAX6878・8242)。

吹田市民大学 関西大学講座

「大閤はんの時代を読み解く」豊臣秀吉と大阪の記憶がテーマ。運時6月の水曜日午前10時40分〜午後0時10分。所関西大学。定200人。多数抽選。¥500円。手あり。申5月25日(月)までに□か、基本事項と年齢、手話通訳希望の有無を往復はがきで、まなびの支援課(〒564・0027朝日町3・415・TEL6155・8264 FAX6155・8876)へ。必着。1人1枚。手話通訳希望は5月22日(金)まで。



カザフスタンで草原の墓廟に参詣する人々(2017年撮影)



市ホームページ

市民ギャラリー

市民団体・個人の作品展示などで利用できます。作品募集については各ギャラリーホームページへ。

5月の展示	市庁舎 ギャラリー	ろびい	中層棟 1階	1日(金)~15日(金) 18日(月)~29日(金)	写真(風景、祭り、スナップなど) 風景画(切り絵、貼り絵)
		夢	低層棟 1階	開催中	パステル画「生命の温度」
	同文化スポーツ推進室 (TEL6384・1305 FAX6368・9908)				
	南山田市民ギャラリー		13日(水)まで		写真
同同ギャラリー (TEL FAX6878・7536)					



市庁舎  
ギャラリー



南山田市民  
ギャラリー

吹田市民文化祭

吹田市文化団体協議会加盟団体による発表、展示、交流。同各団体が文化スポーツ推進室(TEL6384・1305 FAX6368・9908)。

日本の伝統文化着物の祭典 帯結びの展示や浴衣の着付け、投扇興の体験など。時所 5月17日(日)。◇展示=午前10時30分~午後4時。千里ニュータウンプラザエントランスホール。◇体験=午後1時~3時。南千里地区公民館。同吹田市和装礼法きもの連盟・藤井(TEL FAX6338・6844)。さつき展 市の花・さつきを展示。時5月18日(月)~20日(水)午前10時~午後5時。初日は午後1時から。

最終日は午後4時まで。所市役所正面玄関ロビー。同日本盆栽協会吹田支部・里野(TEL FAX6384・5038)。吹田美術家展 日本画、洋画、彫塑・立体造形、工芸、書、写真、グラフィックデザイン作品の展示。時6月2日(火)~8日(月)午前10時~午後6時。最終日は午後5時まで。所メイシアター展示室、集会室。同吹田市美術協会事務局(同室内TEL6384・1305)。

# 市民のば

## 市内の団体やサークルのイベントとなかま募集

- **対**=対象、**費**=費用の記載がある場合は問い合わせて確認してください。
- 電話番号の後に「夜」がついているものは、おおむね18時～21時に連絡してください。
- **は**はがき、**往**=往復はがきで申し込み。★は催し名、住所、名前(子供は保護者名も)、年齢、電話番号を記入。
- 施設名は次のように省略しています。公民館=地区公民館、コミセン=コミュニティセンター、メイ=メイシアター

8月号の掲載依頼は5月1日(金)～31日(日)に受け付け。市ホームページで「掲載のてびき」を確認して、**□**か、所定の用紙を広報課(TEL6384・1276 FAX6384・7887)へ**送**。営利・売名・勧誘・政治・宗教目的や個人の活動は不可。



### イベント

**吹田市吹奏楽団 定期演奏会** 「サウンド・オブ・ミュージック」ほか。5月4日14～16時にメイ大ホールで。先着1200人。同団・野見山 **吹田川で親子で水生生物しらべ隊** 糸田川で水生生物しらべ隊の清掃も。5月5日10～12時に糸田川中流で。小学生と保護者。先着10組。吹田の川をしらべ隊・神原 **わんにゃん住まいる譲渡会&いきものフェスタ** 保護犬・猫の譲渡会。キッチンカーなども。5月5日10～15時にメイで。ANIMAL HOMES・田口 **まるっとマルシェ** 舞台や飲食、雑貨、ワークショップなど。5月10日10～15時に大阪学院大学高等学校スポーツフィールドで。同実行委員会・茂上 **吹田市交響楽団 定期演奏会** ショスタコーヴィチ交響曲第5番ほか。5月10日14～16時半にメイ大ホールで。先着1200人。500円。当日600円。同団 **ヨガで心も体も柔軟に** 5月11、14、21、25、28日10時半～11時半に江坂パークサイドスクエア(江坂町1)で。女性。1人1回のみ。500円。申 **ヨガサークル** 6337・3360

**懐かしい歌を聴いて歌う会** 母の歌特集をプロの歌とピアノで。5月13日14時半～16時に南千里公民館で。先着50人。1000円。初回1300円。同会・橋本 **玉ねぎ収穫体験** 玉ねぎのお土産付き。5月16日10時半～12時に千里山東4の農園で。先着5人。子供同伴可。500円。申 **落語発表会** アマチュアによる落語会。気軽に来てください。5月16日13時半～16時半に内本町コミセンで。先着100人。吹 **吹田山田手作り市** 約50の手作り品の店が神社の参道に並びます。5月17日10～16時に伊射奈岐神社(山田東2)で。吹田山田手作り市・山根 **合気道体験会** 誰でもできる簡単な動き・技を学びます。5月23日10～11時半に大阪合気会(南高浜町)で。小学生以上。親子での参加も可。申 **おつきなピクニック** 「オブ・ラ・デイ、オブ・ラ・ダ」を歌って踊りませんか。5月23日10～16時に千里南公園野外ステージ付近で。ハロー福祉・白川 **千里バザー** 雑貨や日用品、手作り菓子などの販売。6月6日10～12時にシャロン千里(古江台3)で。寄贈品

### なかま募集

やボランティアも募集。大阪YMCA 千里・吉本 **アマビレ** ピアノのグループレッスン。第1・3金曜19時。北千里公民館で。18歳以上。月3300円。杉本 **吹田市民合唱団** 混声合唱。毎週土曜18時半。内本町コミセンなどで。入会1000円。月3500円。詫間 **千里好日俳句の会** 気軽に五・七・五の世界へ。第4金曜13時。南千里公民館で。月1000円。辻本 **千里バロック合奏団** 弦楽アンサンブル。毎週土曜18時。千里山コミセンなどで。月3500円。美藤 **ハピネスヨーガ** 初心者歓迎。毎週金曜10時20分、19時。千里山コミセンで。入会1000円。月3000円。中村



安心安全 福祉 子育て 健康 平和 環境 産業界 募集 その他 市民活動 市民のば 施設の運動は 人事募集 幼稚園の 子育て支援活動

# 施設のし 催

施設の催しの順番は次のとおりです。

ページ	施設名
26	児童会館・児童センター 平和祈念資料館 男女共同参画センターデュオ
27	図書館 健都レールサイド公園・健都ライブラリー
28	わくわくの郷 もくもくの里 青少年クリエイティブセンター
29	吹田市国際交流協会 ラコルタ 浜屋敷 内本町コミュニティセンター
30	亥の子谷コミュニティセンター 千里山コミュニティセンター 市民センター
31	アスワーク吹田 花とみどりの情報センター くるくるプラザ
32	メイシアター

## 平和祈念資料館

〒565-0862 津雲台1-2-1  
TEL 6873-7793  
FAX 6873-7796

月曜日  
祝・休日

## 5月の平和映画会

「ピバ・マエストロ 指揮者ドウダメルの挑戦」を上映。ベネズエラ出身の主人公が、大統領府と対立し祖国を追われながらも、世界で挑戦を続ける姿を描いたドキュメンタリー。時9日(出)、10日(日)、13日(水)、14日(木)、20日(水)、21日(木)午後2時〜3時50分。小学生以上。定各先着40人。申5月1日(金)午前10時〜希望日前日の正午に□か、催し名、名前(ふりがな)、電話番号と希望日を電話かファックスで同館へ。

## 春の企画展

「不発弾の発見〜今も残る戦争の痕跡」をテーマに、パネルを展示。時5月13日(水)〜6月21日(日)午前10時〜午後6時。所千里ニュータウンプラザ8階展望ホール。



## 児童会館・児童センター

5月9日(土)に千里山竹園児童センターで「こどもまつり」を、30日(土)に北千里児童センターで「お人形の日」を開催します。

所千里山竹園児童センター (TEL/FAX 6338・6150)、北千里児童センター (TEL 6833・6211 FAX 6155・8122)



たくさんの人形で楽しく遊ぼう

そのほかにも、おたよりやホームページで毎月の行事を確認できます。詳しくは各館か子育て政策室 (TEL 4860・6947 FAX 6368・7349)へ。



児童会館・児童センターのページ

## 男女共同参画センターデュオ

〒564-0072 出口町2-1  
TEL 6388-1451  
FAX 6388-5411

祝日

## 長期休館のお知らせ

大規模改修のため、5月26日(火)〜来年8月31日(火)の予定で休館します。期間中、貸室、情報ライブラリーは利用できません。相談業務は、JR吹田駅近くの仮事務所で行き続き実施します。

## デュオシネマ

「お終活 再春 人生ラプソディ」を上映。終活を題材に、熟年夫婦

の悲喜こもごもを描いたヒューマンコメディ。字幕付き。時5月20日(水)午前10時〜正午。定40人。多数抽選。保あり。申5月11日(月)までに□か、基本事項と何歳代、同イベントを知ったきっかけを郵送か電話、ファックス、メールで同センターへ。必着。保育希望は子供の名前(ふりがな)、年齢(○歳○か月)、アレルギーの有無も記入。



図書館

山田分室	山田駅前	健都	千里丘	千畠・森等	江坂	さんくす	北千里	千里	中央
FAX/TEL	FAX/TEL	FAX/TEL	FAX/TEL	FAX/TEL	FAX/TEL	FAX/TEL	FAX/TEL	FAX/TEL	FAX/TEL
6875・1130	6811・7777	6388・3388	6877・4407	6192・0051	6385・3394	6317・0025	6833・4422	6833・4422	6339・7071
3039	232	200	30	176	56	87	42	02	44

北千里以外=5月28日(木)  
北千里 =5月26日(火)

江坂アートサロン

楽器の演奏と朗読。時5月16日(出)午後2時〜3時。所江坂図書館。定先着30人。申5月1日(金)から□か、直接か電話で同館へ。



お話ボランティア養成講座

乳幼児期の絵本の読み聞かせや手遊び、わらべうたの大切さを学びます。連時5月19日〜6月16日の火曜日午前10時10分〜正午。所中央図書館。対修了後、各図書館

でボランティア活動ができる人。定20人。多数抽選。申5月1日(金)〜12日(火)に□か、直接か電話で同館へ。

子どもと本の講座

「放送100年・ラヂオからテレビへ」がテーマ。連時5月22日(金)、6月26日(金)、7月24日(金)午前10時15分〜正午。所北千里地区公民館。対18歳以上。定先着60人。保手あり。要約筆記あり。申5月1日(金)から□か、催し名、名前(ふりがな)、電話番号、保育、手話通訳、要約筆記希望の有無を直接か電話、ファックスで北千里図書館へ。直接か電話は午後6時まで。保育、手話通訳、要約筆記希望は5月8日(金)まで。

音訳・対面朗読V養成講座

5月20日(水)午前10時30分〜正午の説明会への参加が必要。連時6月3日〜8月5日、10月7日〜12月2日の水曜日午前10時10分〜午後0時10分。対パソコン操作と、修了後にボランティア活動ができる人。定10人。多数選考。所岡千里山・佐井寺図書館。

バリアフリー映画

「ラストマイル」を上映。字幕と音声ガイド付き。時6月7日(日)午

図書館

## 子どもと本のまつり

いずれも先着順。手あり。申当日開始10分前から直接、各館へ。手話通訳、点字資料、車いす席、送迎などが必要な人は、開催日の2週間前までに各館へ。

**おたのしみ会スペシャル**  
パペットダンスと大型絵本の読み聞かせなど。時5月16日(出)午前11時〜11時30分。所さんくす図書館。対3歳以上。定15人。

**おはなし会スペシャル**  
いずれも対4歳以上。  
千里山・佐井寺図書館 影絵や、お話、絵本の読み聞かせなど。時5月16日(出)午後2時30分〜3時15分。定30人。  
山田駅前図書館 お話やパネルシアターなど。時5月17日(日)午後2時30分〜3時15分。定20人。

**えほんのじかんスペシャル**  
大型絵本の読み聞かせなど。時5月17日(日)午前11時〜11時30分。所千里丘図書館。定20人。

健都レールサイド公園  
健都ライブラリー

〒564-0018 岸部新町2-31  
TEL 6388・3800  
FAX 6105・9102

申☆は、催し名、名前(ふりがな)、電話番号、年齢を直接か電話、ファックスで同施設へ。電話、ファックスは午

後1時45分〜4時15分。所青少年活動サポートプラザ。定先着30人。手あり。要約筆記あり。申5月1日(金)午前10時から□か、基本事項を直接か電話、ファックスで山田駅前図書館へ。手話通訳や要約筆記、車いす席、送迎などの希望は5月23日(出)まで。

けんとうすまいる倶楽部

認知症カフェとして、子供から高齢者を対象に、脳や体のエクササイズを開催。時◇月曜日◇季節の折り紙か塗り絵。◇火・木曜日◇モルック。◇水曜日◇季節の簡単な工作。◇金曜日◇紙芝居。いずれも午後2時〜2時30分。



同施設ホームページ

(前ページつじき)

### 介護予防運動教室

楽しみながら介護予防の知識が身につく頭と体の運動教室。時6月12日(金)午前10時30分～11時30分。定20人。多数抽選。申5月11日(月)～17日(日)に☆。

### 健康医療情報講座

いずれも定先着30人。申5月11日(月)から☆。  
吹田市薬剤師会 健康食品とサプリメントについて 時6月13日(土)午後2時～3時。  
済生会吹田病院 食中毒のABC 時6月21日(日)午前10時30分～11時30分。

### わくわくリフレッシュヨーガ

心と体をリフレッシュしませんか。連時6月10日～7月1日の水曜日午前10時～11時30分。市内在住の18歳以上。高校生は除く。定30人。多数抽選。¥1回500円。  
申5月15日(金)までに基本事項と年齢を往復はがきで、わくわくの郷へ。必着。同施設ホームページから可。

**わくわくの郷**  
〒565-0873 藤白台5・20・1  
TEL 6872・0713  
FAX 6871・7747

### もくもくの里

申☆は、5月1日(金)～20日(水)に代表者の基本事項と人数、利用交通機関(電車か車)を往復はがきで、もくもくの里へ。必着。1枚につき1家族、1イベントまで。同施設ホームページから可。

〒520-1641 滋賀県高島市今津町南生見  
TEL 0740・24・0131  
FAX 0740・24・0431



同施設  
ホームページ



同施設  
ホームページ

### 家族でのんびり泊りしよう

時7月4日(土)～5日(日)。市内在住の家族。定10組。多数抽選。¥実費。申☆。「7月家族デー」と宿泊場所(本館かテント)も記入。

### 自然観察会

石田川の生き物を観察しよう。時7月4日(土)～5日(日)。市内在住の家族。定10組。多数抽選。¥4600円。小学生～高校生4100円。4歳以上の未就学児2100円。申☆。

### 青少年クリエイティブセンター

〒564-0002 岸部中1・16・1  
TEL 6389・2061  
FAX 6389・2065



同センター  
ホームページ

### 子育て・こころの健康相談

不登校や情緒、行動などについて臨床心理士が応じます。時第2・4土曜日午後1時～5時。祝日の場合は第3土曜日。18歳以下と保護者。定各先着4組。申直接か電話で同センターへ。

### バドミントン・バスケットボール

時定◇バドミントン115月16日(土)。先着14人。◇バスケットボール115月23日(土)。先着20人。いずれも午前10時～正午。小学生3年～中学生。申5月1日(金)から□。

### 折り紙教室

時5月16日(土)午後2時～3時30分。小学生。同伴不可。定先着18人。申5月1日(金)から□。

### てがるにクック

ミートソースパスタを作りま。時5月23日(土)午前10時30分～午後1時。小学生。定16人。

多数抽選。¥250円。申5月11日(月)までに□。  
すつきやねん大阪  
ひと味違う博物館

兵庫津ミュージアムと、人と防災未来センター(兵庫県)を見学します。時5月24日(日)午前9時～午後5時。小学生3年～中学生。定30人。多数抽選。申5月13日(水)までに□。

### 親子でクック

段ボール窯でピザを作ります。時5月30日(土)午前10時30分～午後2時30分。小学生と保護者。定8組。多数抽選。¥1人300円。申5月16日(土)までに□。

### 手話で歌おう

指文字や手話表現の基礎にふれます。連時5月30日～6月27日の土曜日午後4時～5時。定先着10人。申5月1日(金)から□。

### わくドキ社会見学

関西国際空港の裏側を体験。時6月7日(日)午前9時～午後5時。小学生3年～中学生。定30人。多数抽選。¥500円。申5月24日(日)までに□。

**吹田市国際交流協会**  
 〒565-0862 津雲台1-2-1  
 TEL 6833551192  
 FAX 6833556420  
 info@suita-sifa.org  
 日曜日・土曜日は祝日  
 休

**語学教室**

6月スタートの「おしゃべり英会話」の受講生を募集。ほかにも英語、韓国語、中国語、スペイン語、イタリア語の各講座があり、ネイティブ講師から学べます。日時や費用など詳しくは同協会へ。



同協会 ホームページ

**こあらくらぶ**

外国にルーツのある、子育てをしている人たちの交流の場。時5月20日(水)午前10時～11時。所北千里児童センター。対外国にルーツのある親子か、妊娠中の人。申申し込みフォームか、基本事項と年齢を電話かメールで同協会へ。



申し込みフォーム

**多文化共生講座 多文化がらす**

「アメリカ駐在生活での子育て

「コロナ禍を経て」がテーマ。時5月30日(土)午後3時～4時。定先着20人。申5月1日(金)～29日(金)に申し込みフォームへ。



申し込みフォーム

**ラコルタ**

〒565-0862 津雲台1-2-1  
 TEL 615553167  
 FAX 683339851  
 info@suitakoueki.org  
 月曜日

申☆は、5月1日(金)から基本事項を電話かファックス、メールでラコルタへ。



ラコルタ ホームページ

**ボランティア・NPO初歩講座**

時5月20日(水)午前10時30分～正午。申☆。

**テーマカフェ**

時◇5月23日(土)午前10時～正午 申すいた推しマップ。吹田の好きなところやお勧めの場所について。◇5月24日(日)午前10時～正午 申マイクログレッション(無意識の偏見)について。定各先着15人。申☆。希望日も記入。

**浜屋敷**

〒564-0025 南高浜町6-21  
 TEL 486609731  
 FAX 486609725  
 info@hamayashiki.com

申☆は、電話で浜屋敷へ。浜屋敷ホームページからも可。



浜屋敷 ホームページ

**春の手づくり市**

庭や座敷に手作り品の店が並びます。フードコートや遊びの広場、抽選会も。時5月16日(土)午前10時～午後3時。

**吹田まち案内人と歩く**

いづれも定先着39人。料300円。勝尾寺街道熊野田境界を巡る 約5km。時5月24日(日)午前9時30分～午後0時30分。申5月1日(金)～17日(日)に☆。

**箕面の洋館と旧家の残る街を訪ねる**

約4.5km。申6月13日(土)午前9時30分～午後0時30分。申5月1日(金)～6月6日(土)に☆。

**浜屋敷ポスター展**

昨年度の催しのポスターを展示。時5月25日(月)～31日(日)。

**土間談議**

「浜屋敷設立あれこれ」をテーマに話します。時6月4日(木)午後2時～3時30分。定先着10人。申5月1日(金)から☆。

**古文書入門講座**

解説付きで古文書の解説を進めます。連時6月11日(木)、7月9日(木)午後2時～4時。定先着20人。料200円。申5月1日(金)から☆。

**内本町コミュニティセンター**

〒564-0032 内本町2-2-12  
 TEL 63193395  
 FAX 63193413  
 uthon3395@jcom.zag.ne.jp

申☆は、直接か電話で同センターへ。

**もこもこくらぶ**

朗読を楽しみます。時5月14日(木)午前10時～正午。定先着20人。

**将棋入門**

講座と対局で将棋を楽しもう。時5月16日(土)午前10時～正午。対小学生か、中学生以上の女性。定先着20人。

**体にやさしい料理教室**

初夏の食材で夏を乗り切ろう。時5月30日(土)午前10時～午後1時

(前ページのつづき)

30分。定先着10人。¥1000円。  
**申** 5月16日(土)から☆。

**チーズの話 入門編**

チーズをおいしく楽しむための講座。時6月1日(月)午後1時30分〜3時。定先着30人。**申** 5月18日(月)から☆。

**くらくらのミニ講座とプチ相談**

遺言を書く側の話。時6月13日(土)午後2時〜4時。定先着25人。  
**申** 5月30日(土)から☆。

**亥の子谷コミュニティセンター**

〒565-0824 山田西1・26・20  
 TEL 68778・3155  
 FAX 48664・85550  
 info@abeam.ocn.ne.jp

**申** ☆は、直接か電話で同センターへ。

**簡単・お洒落なおもてなし料理**

ロールド・ポーク、きのこのグレック、しょうがごはんを作りま  
 す。時5月20日(水)午前10時〜午後  
 1時。定先着16人。¥1500円。  
**申** 5月1日(金)から☆。

**ハワイアンフラダンス講座**

健康と美容のために。連時5月  
 22日〜6月12日の金曜日午後1時  
 30分〜3時。定先着30人。¥400円。  
**申** 5月1日(金)から☆。

**アフタヌーンコンサート**

三味線とオカリナのコラボ。時  
 5月24日(日)午後2時〜3時。定先  
 着150人。

**自分のための健康講座**

「足の健康でトラブルの発生し  
 ない体づくり」がテーマ。時6月  
 2日(火)午後2時〜3時30分。定先  
 着20人。**申** 5月10日(日)から☆。

**シニア向けスマホ体験講座**

ネットやアプリを使ってみよ  
 う。時6月10日(水)午後1時30分〜  
 3時。定先着20人。**申** 5月20日(水)  
 から☆。

**大正琴でうたごえ**

大正琴の生演奏で歌いましよ  
 う。時6月14日(日)午後2時〜3時  
 15分。定先着100人。¥300円。**申** 5  
 月20日(水)から☆。

**食育講座きらきらキッズクラブ**

6月は、おにぎらず、みそ汁、  
 キャベツ塩昆布あえ、7月は元  
 気っ子カレー、ココロサラダを  
 作ります。連時6月20日(土)、7月  
 18日(土)午前10時〜午後1時。対小  
 学2・3年生。定先着16人。¥1  
 500円。**申** 5月20日(水)から☆。

**千里山コミュニティセンター**

〒565-0844 千里山霧が丘22・1  
 Bivi千里山3階  
 TEL 63310・70002  
 FAX 6310・73336  
 info@muse.ocn.ne.jp

**申** ☆は、電話で同センターへ。

**Let's Talk**

アメリカ人講師や参加者と英会  
 話を楽しみます。時6月9日(火)午  
 前10時30分〜正午。定先着20人。  
**申** 5月19日(水)から☆。

**色鉛筆画入門**

時6月12日(金)午前10時〜正午。定  
 先着20人。¥600円。**申** 5月22日(金)  
 から☆。



参加者の作品

**サイエンスカフェ**

マンシヨン耐震改修の技術につ  
 いて、元大阪大学教授の今井克彦  
 さんが話します。時6月13日(土)午  
 後2時〜4時。定先着50人。**申** 5  
 月23日(土)から☆。

**市民センター**

岸部	FAX	6317・1293
	TEL	6317・1299
豊一	FAX	6384・1290
	TEL	6384・2143
千里丘	FAX	6878・9510
	TEL	6878・4975
山田ふれあい文化センター	FAX	6876・1201
	TEL	6876・9160

**申** ☆は、直接か電話で各センターへ。

**健康マージャン講座**

基本的なルールを学んで楽しく  
 脳トレ。

千里丘市民センター 時5月13日  
 (水)午前9時30分〜正午。定先着28  
 人。**申** 5月1日(金)午前10時から☆。  
 山田ふれあい文化センター 時5  
 月17日(日)午前10時〜正午。定先着  
 20人。**申** 5月1日(金)午前10時〜16  
 日(土)午後8時に☆。

**ZUMBA体験会**

ラテン系の音楽に合わせて踊り  
 ましよ。時5月21日(水)午後2時  
 30分。所千里丘市民センター。  
 対18歳以上。定先着40人。¥500円。  
**申** 5月8日(金)午後1時〜20日(水)午  
 後8時に☆。

**動物はどうやってくるの**

海外の動物を日本の動物園へ連  
 れてくる方法を話します。時5月

23日(土)午後1時30分～3時。所岸部市民センター。未就学児は保護者同伴。定先着30人。¥200円。申5月11日(月)～21日(木)に☆。

**アスワーク吹田**  
 〒564-0028 昭和町12-1  
 TEL 63382-9100  
 FAX 63382-9099  
 第1水曜日

申☆は、直接か電話でアスワーク吹田へ。同施設ホームページからも可。



同施設  
ホームページ

**温水プール無料開放デー**

水泳帽が必要。時5月5日(火)・祝(午前10時～午後9時30分。入場は午後8時30分まで。対身長145cm以下の小学生以下は保護者同伴。保護者1人に子供2人まで。

**フラワーアレンジメント教室**

(1)プリザーブドフラワー、(2)生花のいずれか。時5月16日(土)、23日(土)午後1時30分～3時。定各先着8人。¥4000円。申5月1日(金)～(1)6日(水)・休、(2)各開催日の3日前に☆。

**労働(法律)無料相談**

仕事や生活の中での悩みなどを

弁護士に相談できます。時5月22日(金)午後5時30分～8時30分。定先着6人。申5月1日(金)から☆。

「何気ない日常が宝物になる」  
 「フィード投稿のやり方」がテーマ。  
 時5月28日(土)午後2時～3時、午後3時30分～4時30分。定各先着12人。¥1000円。申5月1日(金)から☆。

**花とみどりの情報センター**  
 〒565-0862 津雲台1-2-1  
 TEL 6155-1987  
 FAX 6831-5087  
 月曜日 祝日

申☆は、直接か電話で同センターへ。同センターホームページからも可。



同センター  
ホームページ

**おそとではなみど**

資材の販売、園芸相談など。時5月16日(土)午前10時～正午、午後1時～3時。所いずみの園公園。季節の寄せ植えワークショップ。時午後1時30分～2時、午後2時15分～2時45分。定各先着6人。¥2000円。申5月2日(土)から☆。

**すいたの樹木ガイド**

高野公園を散策します。時5月23日(土)午前10時～11時30分。定24人。多数抽選。¥100円。申5月2日(土)～9日(土)に☆。

**つつつ市at千里北公園**

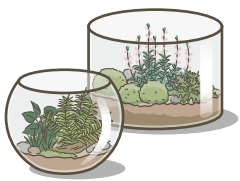
植物や用土の販売、園芸相談、飲食コーナーなど。時6月6日(土)午前10時30分～午後2時30分。父の日の寄せ植えづくり。時午前11時～正午。定先着6人。¥2500円。申5月9日(土)から☆。

**寄せ植えギャザリング**

暑さに強い花を使います。時6月18日(土)午前10時～正午。定先着12人。¥8800円。申5月20日(水)から☆。

**シダと苔のテラリウム**

自然の風景をデザインします。時6月21日(日)午前10時～正午、午後1時30分～3時30分。定各先着12人。¥4200円。申5月17日(日)から☆。



**市民講習会。ピックアップ**

市民が主催する花とみどりの講習会です。

すいたみどりのサポーターの会  
 公園などの樹木に掛ける名札を作ります。時6月3日(水)午前10時～正午。定先着5人。申5月1日(金)から☆。

**くるくるプレザ**  
 〒565-0826 千里万博公園4-3  
 TEL 6877-5300  
 FAX 6876-0530  
 info@seni-recycleplaza.or.jp  
 月曜日 祝日

申☆は、電話で同プラザへ。同プラザホームページからも可。



同プラザ  
ホームページ

**5月の紙すき体験**

紙パックから、グリーティングカードやコースターなどを作りまします。時9日(土)、10日(日)、15日(金)、23日(土)、24日(日)、30日(土)、31日(日)午前10時～午後3時30分。

**くるくるサロン**

「ドイツバーデン ヴェルテンブルク州フライブルグ市の環境まちづくり」に学ぶ」をテーマに、大

(前ページのつづき)

阪経済大学准教授の柏原誠さんが参加者と語り合います。時5月23日(土)午後1時30分～3時。申5月1日(金)から☆。

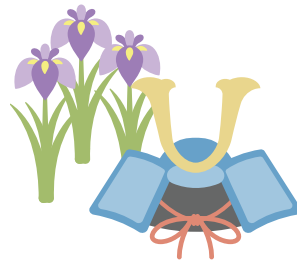
くるくるキッズ環境スクール

工房体験や施設見学、自然観察など。連時7月～12月。6回。所同プラザほか。対小学生と保護者。定先着15組。¥1000円。申5月1日(金)から☆。

エコラポパートナーズの教室

アートフレイシシルバー。定員など詳しくは同プラザホームページへ。時6月11日(木)午前10時～午後

3時30分。対中学生以上。初めての人は体験コースから、3回コースは6回コースを受講した人。¥500円。別途、材料費実費。◇3回⇒5000円。申5月1日(金)からメールで同団体・首藤(シメトウ)ver.ac2023@gmail.com)へ。



楽しい/ 公民館では イベント盛りだくさん

毎月の催し情報は市ホームページのほか、各館で毎月発行している公民館だよりでも確認できます。詳しくは、まなびの支援課(朝日町TEL6155・8257 FAX6155・8876)か各地区公民館へ。

市ホームページ

QRコードの読み取り方法

STEP 1  
スマートフォンのカメラを起動する  
※一部の機種では撮影モードの切り替えが必要です

STEP 2  
読み取りたいQRコードにカメラをかざす  
※カメラのシャッターボタンは押さなくてOK

STEP 3  
画面上に表示されるURLをタップする

STEP 4  
地区公民館の催しの一覧ページが表示される

メイシアター

TEL 6386・6333 (9時～18時30分)

施設の予約や取り消しなどの手続き、受け付け抽選会についてはメイシアターホームページを確認してください。



桂ざこば三回忌追善  
桂米朝一門会  
5月17日(日)14時  
中ホール  
4000円  
全席指定



桂南光

和太鼓松村組  
6月23日(木)15時  
中ホール  
4000円 全席指定



メイシアターシネマの会  
「TOKYOタクシー」

字幕付き  
出演：倍賞千恵子、木村拓哉 ほか  
6月29日(月)  
10時30分、14時  
中ホール  
1000円 当日1200円 全席指定



ポラリス国際音楽祭イベント  
音楽がつなぐ、世界  
出演：岡原慎也(ピアノ)、老田裕子(ソプラノ)、大谷瑤子(ヴァイオリン)ほか  
5月28日(木)14時 大ホール  
1500円 25歳以下500円

フラメンコスペインッシュブラス  
6月19日(金)14時 中ホール  
5500円 25歳以下1000円 全席指定



大阪フィルハーモニー交響楽団  
セタコンサート

指揮：松本宗利音  
サクソフォン：上野耕平  
7月5日(日)15時  
大ホール 3500円  
25歳以下の学生2000円  
全席指定



松本宗利音

SOL' TA オラ、ポルトガル  
ポルトガルにまつわる人形劇  
7月24日(金)10時、15時  
小ホール  
2500円 3歳～中学生1500円  
★5月17日(日)発売



イルカ55周年コンサート  
あいのたね・まこう

8月8日(土)16時30分  
大ホール 6500円 全席指定  
★5月16日(土)発売



# 運動はええよ!

☎=電話 F=FAX ☒=メール  
 用=所定の用紙 □=市の電子申込システム  
 郵=郵送 は=はがき 往=往復はがき  
 連=連続で参加が必要

大会の情報は  
[こちらにも](#)



体育協会ホームページ

- A** 文化スポーツ推進室 TEL6384・2431 FAX6368・9908
- B** 体育協会 TEL6381・9011 FAX6381・9022
- C** 片山市民体育館 TEL6389・2681 FAX6389・2682
- D** 北千里市民体育館 TEL6833・8105 FAX6833・8106
- E** 山田市民体育館 TEL6876・8855 FAX6876・8764
- F** 南吹田市民体育館 TEL6386・7050 FAX6386・7703

- G** 目黒市民体育館 TEL6383・3017 FAX6383・3073
- H** 総合運動場 TEL6386・5635 FAX6386・6286
- I** 武道館「洗心館」 TEL6877・6211 FAX6877・7375
- J** 片山市民プール TEL6388・4496 FAX6385・1595
- K** スポーツグラウンド TEL6383・1449 FAX6383・8411

## 催し・教室

※定員・費用を設けているものあり

催し・教室名	とき	ところ	申し込み・問い合わせ
ハートダンス講習会	5/10(日)13:30~16:00	<b>G</b>	当日直接、会場へ。 <b>問B</b>
市民登山教室	5/29(金)~31(日)。 5/20(水)19:00からの説明会に参加が必要	由布岳 (大分県)	5/7(木)~13(水)に☎で <b>B</b> へ
ラグビーカーニバル	6/28(日)9:00~17:00	<b>H</b>	5/21(木)までに用を <b>B</b> へ
トレーニング室利用者実技講習会	6月に開催。詳しくは問い合わせてください	<b>C~H</b>	5/1(金)から申し込み フォームか、直接か ☎で <b>C~H</b> へ 申し込みはこちら▶

## 大会

※定員・費用を設けているものあり

大会名	とき	ところ	申し込み・問い合わせ
ソフトテニス大会 (中学生団体戦、高校生の部)	①中学生団体戦=5/23(土)、24(日) ②高校生の部=6/14(日)	①古江台中学校 ②南正雀テニスコート	①5/13(水)~15(金)、②5/27(水)~29(金)に 用を <b>B</b> へ
グラウンド・ゴルフ大会	5/30(土)	桃山台スポーツ グラウンド	5/1(金)~15(金)に用を <b>B</b> へ
少年野球大会 (小学生の部)	5/31~8/11の土・日曜日、祝日	桃山台スポーツ グラウンドなど	5/9(土)までに用を吹田市少年軟式野球 協会・柴田(☎090・1596・0233)へ
前期インディアカ大会	6/14(日)	<b>D</b>	5/22(金)までに用を <b>B</b> へ
夏季少年親善バレーボール大会	6/14(日)、28(日)	<b>F</b>	5/18(月)~25(月)に用を <b>B</b> へ
バスケットボール大会	①6/14(日)、②6/21(日)、③6/28(日)	① <b>G</b> ② <b>E</b> ③ <b>C</b>	5/8(金)までに用を <b>B</b> へ 事前に費用の振り込みが必要

## 5月5日(火・祝)こどもの日 スポーツ施設を小中学生に無料開放

☒小中学生の個人使用。18:00以降は保護者同伴。クライミングは登録証が必要  
 ☒当日各開始時間から先着順。☒各施設



詳しくは  
[こちら](#)

### ■市民体育館

	種目	9:00~	13:00~	15:00~	18:00~
		12:00	15:00	17:00	20:00
片山	卓球	○	○	○	○
	バドミントン	—	○	○	○
	クライミング (雨天中止)	○	○	○	—
北千里	卓球	○	○	○	○
	バドミントン	○	○	○	○
山田	卓球	○	○	○	○
	バドミントン	○	○	○	○
南吹田	卓球	○	—	—	○
	バドミントン	○	○	○	○
目黒	卓球	○	○	○	○
	バドミントン	○	○	○	○

### ■武道館「洗心館」

剣道、居合道、柔道、空手道、日本拳法、少林寺拳法、合気道、ヨーガ、なぎなたなど。

時9:00~12:00、13:00~17:00、18:00~21:00

■総合運動場 陸上競技。時13:00~17:00

### こどもの日のイベントも同時開催

鉄棒、とび箱、マットなどの器械体操種目を、指導員の補助付きで体験できます。

時9:00~12:00。所**C**、**D**。☒小学生



あなたらしさが、誰かの役に立つ。



市ホームページ



# 2026 吹田市職員採用



▶採用 令和9年4月以降。▶申し込み 1つの試験区分のみ申し込み可。日程など詳しくは市ホームページの募集要項で確認してください。募集要項は人事室と各出張所でも配布。台風や災害などの発生により、日程や試験科目の変更を行う場合は、市ホームページなどでお知らせします。☎人事室(TEL6384・1427 FAX6337・1631)。

## 5月実施試験

▶申込期間 5月11日(月)まで

試験区分 (数字は年齢区分)		募集人数	受験資格要件(以下の要件をすべて満たす人)
土木	22-25	5人程度	ア 【22-25】平成13年4月2日～平成17年4月1日に生まれた人 【26-40】昭和61年4月2日～平成13年4月1日に生まれた人 イ 次の(ア)、(イ)のいずれかに該当する人 (ア)学校教育法に定める学校(土木に関する専門課程*)を卒業したか、令和9年3月31日までに卒業見込み (イ)技術士(建設部門か上下水道部門)か1級土木施工管理技士のいずれかの資格を取得している
	26-40	若干名	
建築	22-25	若干名	ア 【22-25】平成13年4月2日～平成17年4月1日に生まれた人 【26-40】昭和61年4月2日～平成13年4月1日に生まれた人 イ 次の(ア)、(イ)のいずれかに該当する人 (ア)学校教育法に定める学校(建築に関する専門課程*)を卒業したか、令和9年3月31日までに卒業見込み (イ)一級建築士か二級建築士のいずれかの免許を取得している
	26-40	若干名	
電気	22-25	5人程度	ア 【22-25】平成13年4月2日～平成17年4月1日に生まれた人 【26-40】昭和61年4月2日～平成13年4月1日に生まれた人 イ 次の(ア)、(イ)のいずれかに該当する人 (ア)学校教育法に定める学校(電気に関する専門課程*)を卒業したか、令和9年3月31日までに卒業見込み (イ)技術士(電気電子部門)、1級電気工事施工管理技士、電気主任技術者(第一種、第二種、第三種)、建築設備士、エネルギー管理士のいずれかの資格を取得している
	26-40	若干名	
機械	22-25	5人程度	ア 【22-25】平成13年4月2日～平成17年4月1日に生まれた人 【26-40】昭和61年4月2日～平成13年4月1日に生まれた人 イ 次の(ア)、(イ)のいずれかに該当する人 (ア)学校教育法に定める学校(機械に関する専門課程*)を卒業したか、令和9年3月31日までに卒業見込み (イ)技術士(機械部門)、1級管工事施工管理技士、建築設備士、エネルギー管理士のいずれかの資格を取得している
	26-40	若干名	
環境	22-25	若干名	ア 【22-25】平成13年4月2日～平成17年4月1日に生まれた人 【26-40】昭和61年4月2日～平成13年4月1日に生まれた人 イ 学校教育法に定める学校(環境に関する専門課程*)を卒業したか、令和9年3月31日までに卒業見込みの人
	26-40	若干名	
心理士	-45	若干名	ア 昭和56年4月2日以降に生まれた人 イ 公認心理師の資格を取得しているか、令和9年3月31日までに取得見込みの人
獣医師	-45	1人	ア 昭和56年4月2日以降に生まれた人 イ 獣医師免許を取得しているか、令和9年3月31日までに取得見込みの人

※各専門課程に関する科目のうち、3科目以上を履修している必要があります。科目の詳細は募集要項で確認してください。

## 6月実施試験

▶申込期間 5月1日(金)～29日(金)まで

試験区分 (数字は年齢区分)		募集人数	受験資格要件(以下の要件をすべて満たす人)
事務	22-25	10人程度	平成13年4月2日～平成17年4月1日に生まれた人
	26-30	10人程度	平成8年4月2日～平成13年4月1日に生まれた人
	福祉コース (-40)	5人程度	ア 昭和61年4月2日以降に生まれた人 イ 社会福祉士の資格を取得しているか、令和9年3月31日までに取得見込みの人
	情報コース (22-40)	若干名	ア 昭和61年4月2日～平成17年4月1日に生まれた人 イ 独立行政法人情報処理推進機構が実施する次の(ア)～(サ)のいずれかの試験に合格した人 (ア)基本情報技術者試験 (イ)応用情報技術者試験 (ウ)ITストラテジスト試験 (エ)システムアーキテクト試験 (オ)プロジェクトマネージャ試験 (カ)ネットワークスペシャリスト試験 (キ)データベーススペシャリスト試験 (ク)エンベデッドシステムスペシャリスト試験 (ケ)ITサービスマネージャ試験 (コ)システム監査技術者試験 (サ)情報処理安全確保支援士試験
	災害マネジメントコース (20-30)	若干名	平成8年4月2日～平成19年4月1日に生まれた人
保育教諭	-25	25人程度	ア 【-25】平成13年4月2日以降に生まれた人 【26-45】昭和56年4月2日～平成13年4月1日に生まれた人 イ 保育士資格と幼稚園教諭免許の両方を取得しているか、令和9年3月31日までに取得見込みの人
	26-45	15人程度	
保健師	-40	5人程度	ア 昭和61年4月2日以降に生まれた人 イ 保健師免許を取得しているか、令和9年3月31日までに取得見込みの人

# 幼稚園・認定こども園の子育て支援活動

親子で参加して楽しみましょう。就学前の乳幼児が対象。日程は天候や行事などにより変更になることがあります。時間など詳しくは各園に問い合わせてください。

## 市立幼稚園・認定こども園

園=認定こども園

地域	園名	電話・ファックス	どろんこ遊び(6月)	運動会	その他未就園児教室など
JR以南	園吹田第一	6381・0049	12日	※1 ※2	<b>幼稚園</b> ●未就園児教室=全園で実施。実施日、回数は園により異なります(年間10~18回)。0~3歳など、対象年齢が決まっている教室もあります。 ●園庭開放=全園で実施。実施曜日は園により異なります。 ●子育て相談=全園で随時実施。 ●プール開放や水遊びを実施している園もあります。 <b>幼稚園型認定こども園</b> ●0~3歳の歳児別の子育て支援を週1回~月1回程度開催しています。また、園行事への参加もできます。 ※内容、日程の詳細は各園のホームページに掲載しています。また、各園、市保育幼稚園室(TEL 6384・1568 FAX 6384・2105)に案内を置いています。
	吹田第三	6381・5463	10日	11月4日(運動遊び)	
片山・岸部	園岸部第一	6389・2623	3日	※1 ※2	
	片山	6387・8155	10日	11月6日(運動遊び)	
豊津・江坂・南吹田	園吹田南	6386・2677	8日、15日	11月9日(運動遊び)	
	園豊津第一	6384・8301	3日	※1	
千里山・佐井寺	園千里第二	6380・7451	10日	11月19日(千里山保育園と共催)	
	東佐井寺	6387・1227	24日	10月21日 ※2	
山田・千里丘	園山田第一	6877・5858	16日	10月6日(未就園児用運動会) ※2	
	園山田第三	6877・4571	4日	※1 ※2	
	東山田	6876・8407	1日	11月5日(運動遊び)	
千里ニュータウン	園佐竹台	6871・2234	9日	11月5日(運動遊び)	

※1 未就園児プログラムなし。 ※2 地域の合同運動会を実施予定。

## 私立幼稚園・認定こども園

園=認定こども園

地域	園名	電話・ファックス	実施内容
JR以南	朝日	6381・5539 6210・1222	子育て相談・教育相談=随時。園庭開放=水曜日。登録者のみ。
片山・岸部	岸部敬愛	6387・9836 6387・2333	子育て相談=随時。会員制親子登園広場(クレヨンひろば)=火曜日(2・3歳児)、木曜日(0・1歳児)。園庭開放=金曜日。
	藤ヶ丘	6385・4844 6385・4850	未就園児2歳児クラス(ひよこ組)=週2日クラス、週5日クラス。未就園児親子教室さくらんぼ=週1~2回。さくらんぼプレ=月1~2回。元幼稚園教諭・大学名誉教授・医師などによる子育て相談会=月1回程度。
	山手	6387・3001 6388・3759	2歳児教室(親子分離)=週5日。園庭開放(やまてようちえんで遊ぼう園内探検会)=5月、6月、9月(2歳児)。一時預かり=随時。カウンセラー相談=月1回。子育て相談=随時。
豊津・江坂・南吹田	西吹田プレシャス	6384・4748 6384・4758	子育て・教育相談=随時。キンダーカウンセリング=月1回。園庭開放(わくわくひろば)=年10回程度。園遊会=11月。作品展=2月。
	まこと	6385・2376 6384・3732	キンダーカウンセラーによる子育て相談=月2回程度。要予約。園庭開放=不定期開催。要予約の場合あり。バザー(ゲーム、飲食も参加可)=11月。
千里山・佐井寺	関西大学	6387・3752 6388・9919	教育相談=随時。2歳児親子教室=月・火・木曜日クラス年24回。土曜日クラス年14回。園庭開放=年10回程度。園内参観=年10回程度。
	園千里山グレース	6388・0306 6389・1715	子育て相談=随時。1歳児親子教室=月2回、3クラス。2歳児親子教室=週1回、3クラス。子育てカウンセラー=月2回。園庭開放=0・1・2歳児各月1回。幼児教育講座=年1回。1・2歳児の一時預かり=各週1回。
	千里山ナオミ	6384・1024 6384・1053	子育て相談=随時。要予約。未就園児親子教室(キッズひろば)=月3回火曜日。園庭開放=親子教室開催時。未就園児2歳児クラス=月・水・金曜日。
山田・千里丘	千里丘学園	6877・4500 6877・4512	子育て相談=随時。2歳児親子教室(ひよこクラブ)=週1回。キンダーカウンセラーによる子育て相談=月2回。ベビータッチケア=月1~2回。
	山田敬愛	6875・1655 6875・1875	園庭開放=火・木曜日。プレスクール=火~木曜日に週1回。1・2歳児親子教室=各月1回。キンダーカウンセラーによる子育て相談=月1回。一日動物園=6月。餅つき大会=12月。
千里ニュータウン	玉川学園	6871・3307 6871・3364	2歳児教室(親子分離式)=週1回コース、週2回コース。2歳児親子体操教室=年10回程度。キンダーカウンセラーによる子育て相談=月1回程度。
	ふじしろ	6872・3248 6872・2534	2歳児親子教室(ひよこ組)=火・木曜日。キンダーカウンセラーによる子育て相談室=年12回。
	青山	6872・0253 6872・0237	子育て相談=随時。未就園児親子教室(2歳児)=年50回。園庭開放(えいごとおともだち2歳児)=4月~8月に6回。キンダーカウンセラーによる子育て相談=月1回。
	千里	6871・0664 6871・4881	子育て相談=随時。園庭開放=年8回程度。
	カトリックさゆり	6872・3230 6872・4027	子育て何でも相談室=随時。子育てカウンセラー=月4回。2歳児クラス=週2回、2クラス。園庭開放=年20回程度。1・2歳児親子教室=各年20回程度。
	千里敬愛	6871・0021 6871・0024	2歳児単独登園=毎日・週2回。1歳児親子教室=週1回。0歳児親子教室=月1~2回。

スマホからもチェック

子育て応援サイト  
すくすく



- イベントカレンダー
  - 子育て支援施設・団体紹介
- など

吹田市公式  
LINE



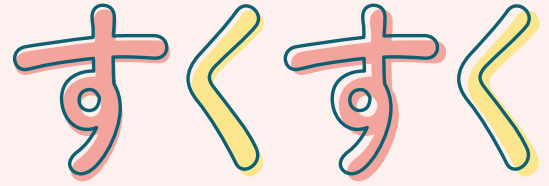
- 検(健)診・予防接種の情報
- 子育て講座・教室・催しなど

親子健康応援アプリ  
すいろぐ



- 妊娠時からの健診記録
  - 子供の成長記録
  - 予防接種の予定管理・記録
- など

妊娠・出産・就学前の  
子育て情報コーナー



主な支援制度

▶ 妊婦のための支援給付

(1)妊娠届出後、(2)出産後4か月ごろまでの妊産婦に面談後、現金を支給。支給額は(1)5万円、(2)胎児1人につき5万円。  
※流産、死産も対象になる場合があります  
申面談は□  
関すこやか親子室



▶ ブックスタート

赤ちゃんの心豊かな成長を願い、絵本を贈ります。  
関4か月～1歳0か月の乳児。1歳の誕生日までに転入してきた乳児も含む  
申母子健康手帳を持って各図書館へ。受け付けは18:00まで  
関中央図書館  
(TEL)6387・0071  
(FAX)6339・7144



その他の支援制度は  
市ホームページへ



子育てに関する問い合わせ先

▶ 妊娠期～乳幼児期の相談  
すこやか親子室(出口町)

TEL6339・1214  
FAX6384・1175

▶ 子供の予防接種  
地域保健課(出口町)

TEL4860・6151  
FAX6339・2058

▶ 子育てのことならなんでも  
のびのび子育てプラザ

TEL6816・8585  
TEL6875・0665(相談専用)  
FAX6816・8588



乳幼児

のびのびひろば

対象地域はホームページを確認



関対象地域に住む子と保護者  
千里丘市民センター

①5/18(月)13:15～14:15 2～10か月  
②6/3(水) 10:00～11:00 7か月～1歳0か月  
13:15～14:15 2～6か月

豊一市民センター

③6/10(水)13:15～14:15 2～8か月  
関各先着10組  
申①5/1(金)、②20(水)、③27(水)15:30から□か、直接か電話で、のびのび子育てプラザへ

ひとりのびのび  
読書タイム

子供を預けて読書をしませんか



関1～4歳と保護者

時5/21(木)10:30～11:30  
関8組程度。多数抽選 関あり  
申5/6(水・休)17:00までに□  
関関山田駅前図書館 (TEL)6816・7722

所保健センター 関各先着40組

申5/1(金)から□  
関すこやか親子室



妊婦・乳幼児

出張多胎児交流会



関就学前の多胎児と保護者が多胎児の妊婦

①千里丘市民センター 5/18(月)  
②保健センター 5/27(水)  
③豊一市民センター 6/10(水)  
いずれも10:00～11:30  
関各先着5組程度  
申①5/1(金)、②13(水)、③27(水)15:30から□か、直接か電話で、のびのび子育てプラザへ



妊婦

マタニティクッキング

調理実習と離乳食作り体験



関妊婦、パートナー

時5/15(金)11:00～13:30  
所南千里地区公民館 関先着12人  
関500円 申5/1(金)～13(水)に□  
関すこやか親子室

マタニティデンタル講座

歯科医師・歯科衛生士のオンライン講話



関妊婦とパートナー

時5/18(月)13:30～14:40  
関先着20組  
申5/1(金)～13(水)9:00に□  
関すこやか親子室

プレパパ・プレママ教室

助産師の講話・育児体験学習



関申し込み時に妊娠24週以降で初めて親になる人。なるべく夫婦で参加を  
時5/23(土)10:15～12:00  
13:15～15:00

### 親子でダンス



対3歳～就学前の子と保護者

連時6/9～7/14の火曜日

15:00～16:00

定10組。多数抽選 申5/26(火)までに

所岡青少年クリエイティブセンター (TEL

6389・2061 FAX6389・2065)

### 子どもアレルギー専門相談



専門医による診察、  
保健師・管理栄養士による個別相談

対湿疹、食物アレルギー、喘息などア  
レルギー疾患のある就学前の子と保護者

時6/12(金)13:30～15:30。1組20分  
以内

所保健センター南千里分館

定先着10組 申5/1(金)～6/7(日)に

間すこやか親子室(保健センター南千里  
分館内)TEL6155・2812 FAX6831・5705)

### 赤ちゃんの歯の広場



歯科相談とケア指導

対4か月～1歳0か月と保護者

保健センター 6/18(木)

同センター南千里分館 6/25(木)

いずれも13:30～15:00

定各先着20組

申5/1(金)～29(金)に吹田市歯科医師会  
ホームページか、基本事項を電話か  
ファックスで口腔ケアセンター (TEL615  
5・8020 FAX6873・3030)へ

保健センター南千里分館 5/27(水)  
同センター(オンライン参加も可)5/29(金)  
いずれも13:20～15:00。オンライ  
ンは14:00まで

定①各先着30人、②各先着20人

申①5/10(日)～20(水)(オンラインは28(木)  
まで)、②5/1(金)～15(金)(オンラインは20  
(水)まで)に

間すこやか親子室

### 子育て講座 子供の健康



子供の感染症と食物アレルギーなど

対就学前の子の保護者

時5/28(木)10:15～12:00

所のびのび子育てプラザ

定先着25人 保あり

申5/14(木)15:30からか、直接か電  
話で同プラザへ

### いのっこアイアイひろば



親子で楽しめる遊びや絵本、おもちゃ作りなど

対就学前の子と保護者

時6/1(月)10:00～11:00 定先着10組

所岡亥の子谷コミュニティセンター (TEL

6878・3155 FAX4864・8550)

### 子育て講座



子供の病気とけが・その対応

対就学前の子の保護者

時6/5(金)10:15～12:00

所のびのび子育てプラザ

定先着25人 保あり

申5/22(金)15:30からか、直接か電  
話で同プラザへ

6816・7723)

### 親子で絵本と わらべうた



司書の読み聞かせ実演や解説

連時5/23(土)、30(土)、6/6(土)

9か月～1歳と保護者 10:30～10:50

2・3歳と保護者 11:30～11:50

所中央図書館 定各先着10組 保あり

申5/2(土)10:00からか、直接か電話  
で同館 (TEL6387・0071 FAX6339・714

4)へ。手話通訳希望は5/9(土)まで

### 美ママくらぶ



産後ママのボディケア

対おおむね1か月～1歳3か月と母親

時5/25(月)10:30～11:45

所内本町コミュニティセンター

定先着10組

申5/11(月)から基本事項と子供の名前、  
月齢を直接か電話、メールで同センター  
(TEL6319・3395 FAX utihon3395  
@jcom.zaq.ne.jp)へ

### 子育て講座



子供の靴の選び方について

対就学前の子と保護者

時5/27(水)10:00～11:30

所岸部市民センター

定25組。多数抽選

申5/20(水)までに

間まなびの支援課(朝日町)TEL6155・82  
64 FAX6155・8876)

### 抱っこで絵本講座



絵本の読み聞かせを学びます

対1歳と保護者。対象外の子供は同伴不可

①江坂図書館

(TEL6385・3766 FAX6385・3945)

時5/27(水)、6/3(水)、10(水)

②山田駅前図書館

(TEL6816・7722 FAX6816・7723)

時6/16(水)、23(水)、30(水)

いずれも連。10:15～11:00

定①7組、②4組。いずれも多数抽選

保あり。要約筆記あり

申①5/21(木)、②31(日)までにか、直接、  
各館へ。①の手話通訳、要約筆記希望は  
5/13(水)まで

### 離乳食講習会



対5・6か月と保護者

保健センター(オンライン参加も可) 6/4(木)  
同センター南千里分館 6/5(金)

②9～11か月と保護者

## 保育園・認定こども園で遊ぼう 通園していない子も

子育て支援事業として、地域開放行事を実施。開催園や実施日など  
詳しくは、市ホームページへ。 間のびのび子育てプラザ



### 地域開放行事って、どんなことをするの？

園で実施する季節行事やイベントに参加したり、園庭やホールなど  
で自由に遊んだりすることができます。



親子のふれあい遊びや保護者同士の  
交流、保育士への育児相談も



セタやどろんこ遊  
びなど、各園趣向  
を凝らした、さま  
ざまなイベントが  
あります

### ほかにも

「絵本かしだし」や「2歳の会」、園児と遊んで  
交流できる「体験保育」なども

# はつらつ



## 吹田市民はつらつ元気大作戦

市主催の介護予防教室・講座です。☎市内在住の65歳以上。  
☎高齢福祉室(TEL6170・5860 FAX6368・7348)。



はつらつ元気大作戦  
ホームページ

催し名	時・所	定員	申し込み
<b>フレイル予防 気軽に相談会</b> 保健師による脳体力測定や血圧測定、塩味の味覚チェック、健康相談。	5月29日(金) 午前10時～正午 BiVi千里山(千里山霧が丘) 2階イベントスペース	なし	申し込み不要。 問い合わせは同室へ。

## ひろば de 体操

週1回20分程度、屋外で気持ちよく体を動かしませんか。暑さ指数が31℃以上と雨天の場合は中止。時間、場所など詳しくは市ホームページへ。  
☎高齢福祉室(TEL6170・5860 FAX6368・7348)。



市ホームページ



体操の様子

### 参加者の声



- ・青空のもと、程よい体操で気持ちがいいです。
- ・外出をするきっかけになり、生活リズムも整います。
- ・たくさんの人と話をする機会が増えて、楽しみができました。

シルバー人材センター説明会  
 臨時的・短期的で簡単な仕事をしませんか。☎(1)5月22日(金)午前9時30分～11時30分、(2)5月26日(火)午前10時30分～午後0時30分、(3)6月19日(金)午後2時～4時、(4)6月30日(火)午前10時30分～午後0時30分、午後2時～4時。☎(1)(3)シルバーワークプラザ(千里山霧が丘)、(2)(4)アスワーク吹田。☎市内在住の60歳以上。定各先着30



後期高齢者医療の健診  
 無料。被保険者資格を確認できるものと、内科は受診券も持参。新たに75歳になる人には誕生月の翌月中旬に受診券を送付します。  
 ☎後期高齢者医療保険の加入者。  
 申請直接、実施登録医療機関へ。☎成人保健課(出口町)☎63339・1212 FAX63339・7075)。  
 内科 身体測定、尿検査、血液検査など。  
 歯科 歯と歯ぐきなどの健診、口腔機能の検査など。

## くらしの情報

人。申(1)(2)5月1日(金)～15日(金)、(3)(4)6月1日(月)～12日(金)に基本事項と希望日時を電話かメールで同センター(☎63369・3300 ☒suitasc@sutv.zaq.ne.jp)へ。

### こうこう 口腔ケアセンター

津雲台1・2・1  
☎6155・8020  
☎6873・3030

申☆は、吹田市歯科医師会ホームページか、基本事項と年齢を電話かファックスで同センターへ。



同会  
ホームページ

### イキイキお口のケア相談

歯科医師による飲み込みなどの機能や口腔ケアの相談。時6月14日(日)午前10時～正午。定先着10人。申5月1日(金)から☆。

### お口の健康体操教室

歯科衛生士による口の体操など。時6月22日(月)午後1時～2時、午後2時～3時。対口の機能や飲み込みに不安のある人。定各先着15人。申5月1日(金)～26日(火)に☆。

### 高齢者いきいの家

岸部中1・24・11  
☎6337・6361  
☎6337・6362

日・休・日  
祝・休・日  
市内在住の  
60歳以上

申☆は、同施設ホームページか、直接か電話で同施設へ。



同施設  
ホームページ

### 私の暮らしと社協の取り組み

吹田市社会福祉協議会の職員が話します。時5月15日(金)午後2時～3時。定先着34人。申5月1日(金)から☆。

### スマートフォン講座 入門編

スマホは貸し出します。時5月18日(月)午後1時30分～3時。定先着20人。申5月1日(金)から☆。

### 楽しいダンスで認知機能アップ

初めてでも楽しめます。時5月21日(木)午後2時～3時。定先着15人。申5月1日(金)から☆。



### 母を想う映画会

東京タワー 時5月22日(金)午後2時～4時25分。

続・男はつらいよ 時5月23日(土)午前10時～11時35分。

わが母の記 時5月23日(土)午後2時～4時。

いずれも字幕あり。定先着50人。申5月2日(土)から☆。

### ドクダミを暮らしに活かそう

梅雨の養生生とドクダミ化粧水作り。時5月26日(火)午後2時～3時。定先着10人。¥1200円。申5月1日(金)～16日(土)に☆。

### 高齢者生きがい活動センター

津雲台1・2・1  
☎6155・2155  
☎6155・2177

日・休・日  
祝・休・日  
市内在住の  
60歳以上

申☆は、同センターホームページか、直接か電話で同センターへ。



同センター  
ホームページ

### 飲み込む力の美力テスト

加齢によって低下する口腔機能を調べます。時5月16日(土)午後1時～2時。

時30分～3時。定先着26人。申5月2日(土)から☆。

### スマホのきほん相談

初めての人優先。時5月21日(木)。4コマあり。定各先着4人。申5月7日(木)から☆。

### ゆる筋トレでカラダづくり

上半身を鍛えましょう。時5月27日(水)午前10時～11時15分。対59歳以下も可。定先着26人。¥500円。申5月8日(金)から☆。

### スマホの1年生

スマートフォンの基本操作を学びます。時5月28日(木)午後1時30分～3時30分。定先着20人。申5月9日(土)から☆。

### 新聞ちぎり絵

新聞紙は用意します。時5月29日(金)午前10時～正午。対59歳以下も可。定先着26人。¥700円。申5月11日(月)から☆。



当選者  
向け

# 吹田市プレミアム付デジタル商品券 購入サポート説明会

同商品券は、キャッシュレス決済サービス・PayPay<sup>ペイペイ</sup>を利用したデジタル商品券です。申し込みをして当選した人は、PayPayアプリで商品券の購入手続きが必要です。操作方法が分からないなど手続きに不安がある人は、個別に説明を受けることができます。

☎同コールセンター(☎0120・662・233)月～金曜日午前9時～午後5時30分。4月と5月は土・日曜日、祝・休日も受け付け)か地域経済振興室(FAX6384・1292)



詳しくはこちら

## ★説明会の内容

- ◎商品券の購入方法の説明
- ◎PayPayの使い方の説明
- ◎その場で購入手続き(希望者のみ)

日時	場所
5月7日(木)午前10時～午後4時	アスワーク吹田 大研修室
5月13日(水)午前10時～午後4時	千里市民センター 大ホール

※いずれも、受け付けは午後3時45分まで

### 持参するもの

- スマートフォン(PayPayアプリを利用する端末)
- 商品券コード(当選通知メールに記載)

## ★会場で購入手続きを希望する人は

事前に、PayPay残高へのチャージ(入金)が必要です。現金での購入はできません。

チャージ(入金)額は、「当選口数×5000円」です。

### 現金でのチャージ方法

セブン銀行ATMやローソン銀行ATMから現金でPayPay残高にチャージが可能です。





# フォトピックス



## 市内で桜が満開に

穏やかな陽気に包まれた4月上旬、市内各地で桜が見頃を迎えました。道行く人たちは、足を止めたりベンチに腰掛けたりしながら桜を眺め、春の訪れを楽しんでいるようでした。

(4月3日、糸田川堤防)



## スマホの便利な使い方

音声・画像を使った検索やQRコードの読み取り方など、スマートフォンの便利な機能を学ぶ講座。初めは不安そうだった参加者も、実際に操作をしながら、さまざまな機能を習得し、自信に満ちた表情に変わっていました。

(3月19日、高齢者生きがい活動センター)



## 赤ちゃんの歯の広場

赤ちゃんの口のケアを楽しく学べる講座。歯科医師による講義や口のチェック、歯科相談のほか、歯科衛生士による口腔ケア指導を行いました。口腔ケア指導では、歯磨き指導に加え、歯磨き粉やお菓子選びのポイントなどの話もあり、参加した保護者は興味深く聞き入っていました。

(3月19日、保健センター)



## 吉志部神社 ゆったり歩き

うらかな春の陽気の中、紫金山公園や同神社、吉志部瓦窯跡などの史跡を巡りました。参加者たちは、神社の建築様式やまちの歴史など、まち案内人の解説を熱心に聞いていました。

(4月3日、同神社)

# みんな の コレ見て

## PHOTO

シャボン玉をつかまえようと追いかけるけど、難しいね。これからも、緑いっぱいの豊かな環境のもと、友達との出会いや、たくさんの経験を通して、おおきなあれ！



待って待って

こりすまま

## PHOTO

大好きな青少年クリエイティブセンターにて。今日はどの本を読もうかな。いろいろな絵本を手にとって楽しそうです。いつも親切にしてください、ありがとうございます！



どれにしようかな

はるちゃんママ

## PHOTO

通勤族なので、いつまでこの桜の下で写真が撮れるかなと思っていましたが、今年も吹田市民として過ごせることになりました。この写真からもう一人、子供が増えたので、ハチャメチャになりそうだなあ。



桜の下で、ぎゅーっ

こつみつ

## PHOTO

千里南公園で散歩しているところを撮影してもらいました。わが家の癒やしの子です。いつも元気に公園を走り回ってます！



公園でお散歩中

ちゃっぴー

## ART

阪急電車が大好きで、小学校の休み時間に自由帳に電車の絵を描くのが日課です！休みの日は線路沿いを散歩し、電車の細かい部分もよく観察しています。



大好きな電車

けいと

### 投稿作品を募集中！

市内で撮影した風景、子供・ペットなどの写真や、イラスト・工作、手芸などの作品を募集しています。詳しくは、市ホームページへ。

☎広報課

TEL 6384・1276

FAX 6384・7887



詳しくはこちら

# アンケート&プレゼント

市報すいたに関するアンケートに答えると、抽選で3人にプレゼントが当たります。



フリガナ \_\_\_\_\_ 電話番号 \_\_\_\_\_  
 名前 \_\_\_\_\_ 性別 男性 女性 その他  
 住所 \_\_\_\_\_  
 年齢層 30歳未満 30歳代 40歳代 50歳代 60歳代 70歳以上

**アンケート**

**Q.1** あなたは広報紙「市報すいた」に満足していますか。  
 ①表紙 非常に満足 満足 どちらとも言えない 不満足 非常に不満足  
 (理由 \_\_\_\_\_)

②巻頭特集(2~3ページ)の内容 非常に満足 満足 どちらとも言えない 不満足 非常に不満足  
 (理由 \_\_\_\_\_)

**Q.2** レイアウトは縦書き(12~24ページ行政のお知らせ)と横書き(36~37ページすくすく)、どちらが見やすいと感じますか。  
縦書き 横書き どちらとも言えない  
 (理由 \_\_\_\_\_)

**Q.3** 今後取り上げてほしいテーマを3つまで選んでください。  
防災 医療・健康 子育て 高齢者福祉 障がい者福祉  
お金 学校・教育 新しい市政情報 その他

自由記載欄

今月のプレゼントは

## ボックス くらしキレイBOX

市内に本社があるダスキンから、スプレー洗剤と台所用スポンジのセットをプレゼント。洗剤は、ガラス・住まい用、油污れ用、キッチン用の3種類。



5月23日(土)、24日(日)には、市内の事業者が自社製品の展示・販売、飲食の提供などを行う吹田産業フェアを開催します。同フェアを通じて地域の産業やものづくりにふれてみませんか。詳しくは20ページへ。

応募方法 ①②のいずれかで応募できます

### ①はがき

左のシートを記入し切り取り、はがきに貼って広報課(〒564・8550 住所不要)へ。  
 シートの項目を直接はがきに記入も可。

### ②応募フォーム



締め切り 5月20日(水) 消印有効

※当選者のみ通知します。応募は1号につき、1人1回までとします。  
 問広報課(☎6384・1276 ㊚6384・7887)

市報すいたを

いつでもどこでも、読みたいときに



PDF版やアプリ  
 はこちら

## YouTube・SNSでも情報発信中▶▶▶

### 吹田市公式YouTube

市の魅力や市政情報を分かりやすく発信します。  
 番組動画「吹ちゅ〜ぶ」も好評配信中。



吹田市動画  
 配信チャンネル



吹ちゅ〜ぶ  
 再生リスト

金曜日夕方ごろ更新。  
 市の旬な情報を発信しています。

### SNS

緊急情報や  
 イベントなど



吹田市公式LINE  
 (@suita-city)

行政情報  
 など



吹田市役所  
 公式Facebook

安心・安全  
 情報など



吹田市役所公式 X  
 (@SuitaCity\_Osaka)

市の魅力  
 発信など



吹田市公式Instagram  
 (@suitablecity\_suitacross)



# いつもの公園より ちよっとだけ 特別な週末を。

企業の情熱と市民のみなさんの好奇心がピッタリ合う瞬間をめざして、70の企業出展やフードコートのほか、多彩なイベントを用意しています。

5月23日  10:00 - 20:00

※フードコートとミニステージのみ20:00まで。その他ブースは16:00まで

24日  10:00 - 16:00

【場所】

メイシアター

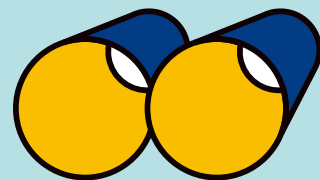
いずみの園公園

子供も大人も  
思いっきり楽しめる  
2日間!

詳しくは同フェア  
ホームページか、  
20ページへ。



DISCOVER



吹田産業  
フェア

市役所 代表電話番号 TEL6384・1231

ホームページ <https://www.city.suita.osaka.jp/>

市の人口 38万5999人(前月比+142人)  
男18万3592人 女20万2407人

世帯数 19万197世帯 (3月31日現在)



市ホームページ  
問い合わせ先一覧



市の電子申込  
システム

市報すいたの配布については隣りリビングプロシード(TEL4309・6280 FAX4309・6427)へ、泉町2・3・5丁目、金田町、川園町、五月が丘西、五月が丘東、出口町、西の庄町、穂波町、南金田1・2丁目、寿町1丁目の配布は(一社)吹田市障がい者の働く場事業団(TEL6170・8141 FAX6317・1231)へ問い合わせてください。