

市報 すいた

1

令和8年(2026年)1月号 January No.1331

吹田で迎える
新しい年



吹田市一斉合同防災訓練

吹田の教育のいま

地域の身近な相談相手 民生委員・児童委員

新年のごあいさつ

吹田市議会議員
矢野 伸一郎



明けましておめでとうございます。
市民のみなさまにおかれましては、心健やかに新年をお迎えのことと心からお喜び申し上げます。

さて、昨年開催された大阪・関西万博は、一般来場者数が2500万人を超え、多くの方々にぎわう盛況ぶりとなりました。私も何度か会場を訪れましたが、各国から集まった来場者が笑顔で会場内を巡る様子を目にし、国際的な文化交流の意義や多様性を尊重しつつ、持続可能な社会を築く重要性を感じた次第です。さらに、地域経済への波及効果は顕著で、特に関西地域においては、インバウンド誘致を含めた大きな経済的恩恵がもたらされました。

一方で、世界情勢に起因した物価高騰の影響により、市民生活や事業活動は長期にわたり苦しい状況が続いています。社会状況が刻々と変化中、誰もが安心して日々の生活を送ることができるよう、議会が果たすべき役割は、より一層重要になってきています。

市議会では、市が取り組む防災・減災対策に加え、子育て・教育・福祉施策などが推進され、市民のみなさまが不安を感じることなく暮らせるよう鋭意努力してまいり所存ですので、ご支援、ご協力を賜りますよう、お願い申し上げます。

結びになりますが、市民のみなさまのますますのご健勝とご多幸を心から祈念申し上げます。年頭にあたりましてのごあいさつとさせていただきます。

吹田市長
後藤 圭二



新年、明けましておめでとうございます。

昨年は、本市にとってうれしいお知らせがありました。その一つが、大阪大学特別栄誉教授坂口志文さかぐち しもんさんのノーベル生理学・医学賞受賞です。吉野彰よしの あきらさんに続き、吹田市に深いご縁のある方のノーベル賞受賞は大変誇らしく、未来を担う子供や若者にとっても励みと希望になるのではないのでしょうか。

また、「太陽の塔」が国の重要文化財に指定されました。1970年大阪万博のレガシーで、本市のランドマークとして市内外から親しまれる存在であり、吹田市民としては「ようやく」とすら感じる出来事でした。

吹田市の魅力のひとつは豊かな公園です。本市では、公園の魅力アップの取組を進めており、一昨年から中の島公園の全面リニューアルを開始しました。今年秋にはカフェも設置し、ますます親しみと安らぎを感じていただける公園となる予定です。

全国の自治体で人口減少が進む中、吹田市では人口増加が続いています。これはひとえに、みなさまとともにこうした暮らしやすさを守り高める務めを果たしてきたからです。

まちづくりに「一息つく」ということはありません。日々、社会・経済の動向は目まぐるしく変化し、物価高騰は市民生活に大きな影響を与えています。そのような中でも、みなさまが安心して幸せに暮らすことができるよう、市民生活をお支えし、まちの魅力をさらに高めるため、職員一同全力を尽くして取り組んでまいります。

1/18日 午前9時30分 訓練開始 吹田市一斉合同防災訓練

この訓練をきっかけに自宅の安全点検や、家族、友人との安否確認方法の話し合い、避難場所・避難経路の確認を行うなど、防災の取り組みを実践してください。

固危機管理室(TEL6384・1753FAX6369・6080)

詳しくは
こちらから



市ホームページ

当日までに自宅で事前訓練

- 非常用持ち出し品や家庭での備蓄品の確認
- 緊急避難集合場所(地域で決めた避難場所)の確認
- 災害時の連絡手段の整理・確認
- 自宅の安全点検

地震発生(想定) 訓練開始(雨天決行)

訓練の流れ

①防災行政無線から訓練放送 まずは身を守る行動

余震に注意して行動する。揺れが収まったら火の元を確認し、出口を確保する。

②非常用持ち出し袋を持って避難

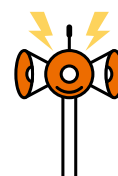
避難経路の安全を確認しながら、各家庭で決めた避難場所や地域で決められた緊急避難集合場所へ。

③安否確認情報の伝達

避難場所への移動途中に、近隣の人へ声かけなどをし、安否確認を行う。避難場所で自分が無事であることを電話などで伝える。

④地域の訓練に参加(1月18日(日)に実施しない地域もあります。)

地域の訓練の実施有無は危機管理室(TEL6384・1753FAX6369・6080)へ問い合わせてください。



チェックリストで確認 ふだんの生活でも、防災を意識してみよう

自宅の片付けや安全対策

☒ 火災報知機の点検を毎年行っている(電池の状態など)

☒ ガラスの飛散防止フィルムなどを貼っている

☒ 家具の転倒防止器具などを設置している



☒ 避難しやすいように、床に物を置かず片付けている

災害はいつ起こるか分かりません。自宅で被災したとき、自分や家族の命を守れるか、防災力をチェックしてみましょう。

防災力テストはこちら▶

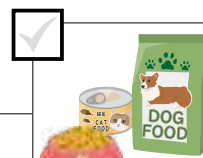


ペット用 備蓄品の準備やしつけ

災害が起きたとき、「ペットがいるから避難できない」と迷ってしまい、被災するケースがあります。自宅が危険なときは、ペットと一緒に避難してください。ペットと一緒に避難できる避難所などを事前に確認しておきましょう。

固衛生管理課(出口町TEL6339・2226FAX6339・2058)

☒ ふだんからキャリーバッグやケージに慣らし、ほえずぎない練習をする



最低5日分のエサと水、薬、トイレ用品など

☒ 首輪やリード、マイクロチップ、迷子札などをつける



詳しくはこちら

この機会に確認しよう

地域の避難場所など一覧

※指定避難所は住んでいる地区にかかわらず、自宅からの距離や経路に応じて選択してください。

地区名	近隣にある市の指定避難所※	自治会が決めた緊急避難集合場所
吹一・吹六地区	吹田第一小学校、吹田第六小学校、吹田第三中学校、吹一地区公民館、吹六地区公民館、内本町コミュニティセンター	吹田第一小学校、吹田第六小学校、吹田第三中学校、さんくす夢広場、やなぎ遊園、東御旅公園、寄町遊園
吹二地区	吹田第二小学校、吹二地区公民館、メイシアター	吹田第二小学校、市役所東出入口付近、JRガード前駐車場、片山公園、いずみ公園、リーサイド豊津、箱崎ビル、金田公園、金田はと笛遊園、GLA近畿会館
吹三地区	吹田第三小学校、吹三地区公民館、吹田第三幼稚園、アスワーク吹田	吹田第三小学校、安威川公園、旧日の出市営住宅前広場、アスワーク吹田、浜屋敷東庭園、目依市民体育館、高浜神社
東地区	吹田東小学校、吹田第五中学校、吹田東地区公民館、目依市民体育館	川園公園、吹東緑地、東地区集会所(小学校側)、国土遊園、あずま希望広場
吹南地区	吹田南小学校、吹田第六中学校、吹田南地区公民館	吹田南小学校、吹田第六中学校、南吹田公園、南吹田駅前広場
山手地区	山手小学校、山手地区公民館、男女共同参画センターデュオ、片山市民体育館	山手小学校
片山地区	片山小学校、片山地区公民館、片山幼稚園	片山小学校、片山会館、あやめ遊園、原町めだか遊園、朝日が丘ボカボカ遊園、片山北ふれあい公園、JR北社宅自治会集会所前、JR南宿舍広場、JR中宿舍自治会集会所前、上山手会館、上山手遊園、山手ゆにわ遊園
千一地区	千里第一小学校、千一地区公民館、吹田高校	千里第一小学校、住友公園、大井池公園、原新池公園、宮が谷池公園、原竜が池公園、片山荒池遊園、吹田高校、健都レールサイド公園みどりの広場
千二地区	千里第二小学校、千二地区公民館、千里山コミュニティセンター、シルバークラークプラザ	千里第二小学校(各自治会ごとに指定場所に集合後、千里第二小学校に避難)
千三地区	千里第三小学校、吹田第一中学校、千三地区公民館	千里第三小学校(各自治会ごとに指定場所に集合後、千里第三小学校に避難)
千里新田地区	千里新田小学校、千里新田地区公民館	千里新田小学校、春日会館、つみき遊園、南千里みどり遊園、春日南遊園、春日遊園、春日東遊園、春日わんぱく公園、南千里第2コーポラス西側松林、南千里くさ笛遊園

地区名	近隣にある市の指定避難所※	自治会が決めた緊急避難集合場所
佐井寺地区	佐井寺小学校、佐井寺地区公民館、総合運動場、片山中学校	谷上池公園、佐井寺地区公民館
五月が丘地区	東佐井寺小学校、佐井寺中学校、東佐井寺地区公民館、東佐井寺幼稚園	東佐井寺小学校
岸部地区	岸部第一小学校、岸部第二小学校、吹田第二中学校、岸一地区公民館、岸二地区公民館、岸部市民センター、岸二地区集会所、青少年クリエイティブセンター、交流活動館	岸部第一小学校、岸部第二小学校、岸一地区公民館、岸二地区公民館、岸部市民センター
豊一地区	豊津第一小学校、豊津中学校、豊一地区公民館、豊一市民センター	北之町遊園、玉の井公園、垂水東遊園、垂水西遊園、垂水会館、豊津中学校、江坂公園、豊一児童センター
豊二地区	豊津第二小学校、豊津西中学校、豊二地区公民館	豊津西中学校、豊津なかよし遊園、染の井公園、アメニティ江坂、江の木公園
江坂大池地区	江坂大池小学校、江坂大池地区公民館	江坂大池小学校、コープ野村駐車場、祝町会館、西本願寺常照園、アパガーデンコート緑地公園駐車場、江坂西公園、江坂住宅7棟横公園、江坂住宅集会所横公園、江坂ハイツ駐車場、コンフォール緑地公園マンション前、こぼと遊園
江坂地区	江坂大池小学校	江坂大池小学校
山一地区	山田第一小学校、山一地区公民館、山田ふれあい文化センター、山田高校	山田第一小学校、山田下総合会館、山田第五小学校、山田中学校、別所会館、小川体育センター、中野駐車場、山田下老人憩の家、山田下ふれあい公園、山田小川公園、ぎんが遊園、市場池公園(摂津市)、山田東コアラ遊園、山田東あおぞら遊園、東山田遊園
北山田地区	北山田小学校、山田東中学校、北山田地区公民館、北山田地区集会所、武道館(洗心館)、夢つながり未来館(ゆいぴあ)、くるくるプラザ	北山田小学校、山田東中学校、ローレルハイツ千里敷地内駐車場、プラウド千里山田玄関前、千里グランドコーポ駐車場、山田駅東公園、千里スカイハイツ遊園、ルミエール千里山田駐車場、グリーンハウス千里玄関前、千里山田コーポラス敷地内広場、引谷公園、パレス千里山田前広場、ステイツ千里山田駐車場、山田北ライラック遊園

地区名	近隣にある市の指定避難所※	自治会が決めた緊急避難集合場所
西山田地区	西山田小学校、西山田中学校、西山田地区公民館	西山田小学校、府営山田西住宅集会所前、府営山田西第二住宅集会所前、千里山田遊園、千里レックスマンション集会所前、山田西第2公園、ユニーブル高野台北マンション前エントランス、千里王子住宅集会所、王子公園、山田西高町台遊園、千里緑地(王子荘園側)、山田西ふれあい公園、山田西第3公園、セレッソコート駐車場、一条池スカイハイツB棟集会所前
南山田地区	南山田小学校、山田中学校、南山田地区公民館	山田中学校、南山田小学校、千里台公園、尺谷公園、長野西公園、長野町遊園、千里丘西公園、さんでん駐車場前、長野公園、樫切山遊園
東山田地区	東山田小学校、千里丘中学校、東山田地区公民館、東山田幼稚園、吹田東高校	東山田小学校、青葉丘遊園、新芦屋下公園、青葉丘南公園、新芦屋中央公園、青葉丘南第1公園、青葉丘公園、清水の森遊園、新芦屋上公園、青葉丘南第3公園
千里丘地区	山田第二小学校、千里丘北小学校、山二地区公民館、千里丘市民センター	山田第二小学校、千里丘つくし野遊園、千里丘もくもく遊園、千里丘下遊園、千里丘北小学校、清水一番遊園、インペリアル遊園、南山田小学校
山三地区	山田第三小学校、山三地区公民館、亥の子谷コミュニティセンター	各自治会で指定した場所

地区名	近隣にある市の指定避難所※	自治会が決めた緊急避難集合場所
山五地区	山五地区公民館	山田第五小学校跡
佐竹台地区	佐竹台小学校、佐竹台市民ホール	佐竹台小学校
高野台地区	高野台小学校、高野台中学校、高野台市民ホール、千里市民センター、千里高校	高野台小学校
桃山台地区	桃山台小学校、桃山台市民ホール、南千里中学校	桃山台小学校
竹見台地区	千里たけみ小学校、竹見台中学校、竹見台市民ホール	千里たけみ小学校、竹見台中学校、竹見公園
津雲台地区	津雲台小学校、津雲台市民ホール、千里市民センター、南千里地区公民館	津雲台小学校、津雲公園、千里南公園
古江台地区	古江台小学校、古江台中学校、北千里地区公民館、古江台市民ホール	古江台小学校、古江台中学校
藤白台地区	藤白台小学校、藤白台市民ホール、北千里市民体育館、わくわくの郷、北千里高校	藤白台小学校、藤白台市民ホール
青山台地区	青山台小学校、青山台中学校、青山台市民ホール	青山台小学校

令和7年度吹田市 地域防災リーダー育成講習

2/15(日)午前10時～午後4時30分
市役所高層棟3階の災害対応オペレーションルーム

防災の知識や技術を習得し、地域の中心となって自主防災活動や地域の防災力向上のために取り組んでみませんか。受講後、地域防災リーダーとして登録します。

定員 20人。多数抽選。

申し込み 1月30日(金)までに市の電子申込システムか、所定の用紙を危機管理室(TEL6384・1753FAX6369・6080)へ。用紙は同室ホームページからダウンロードできます。



＼防災を意識するきっかけに／ 防災ブック

「知る・考える・動く」をテーマに、市内で発生する可能性のある災害や対応方法などの情報を一冊にまとめています。イラストを活用した解説や防災クイズなども掲載。



詳しくは
こちら



市議会11月定例会に提案

主な内容を紹介いたします。

予算案件

税務システム及びコンビニ交
付システム改修費用
(令和7年度～8年度)
7208万円

税制改正により、令和8年
度から給与所得控除の見直
し、特定親族特別控除の創設

などが行われることに伴い、
税務システムなどの改修を行
います。

豊一留守家庭児童育成室リー
ス費用 (令和7～18年度)
1億1968万円

児童数の増加に対応するた
め、留守家庭児童育成室を増
築するものです。

Panasonic Stadium Suita 10周年記念プロジェクト始動

企業や個人からの寄付と助
成金を活用して建設され、市
に寄贈された同スタジアム。
ガンバ大阪のホームスタジア
ムとして親しまれている同ス
タジアムの10周年を記念し、
ガンバ大阪が記念プロジェクト
を開始させました。特設
WEBサイト内の連載企画
「パナスタ物語」では、スタジ

アム建設に携わった関係者な
どへのインタビューを通し
て、建設の裏話やそれぞれの
思いを知ることができます。



10周年ロゴマーク



特設WEBサイト



Panasonic Stadium Suita

市報すいた 優良賞を受賞

「第37回近畿市町村広報誌
コンクール」で、市報すいた
令和7年10月号が優良賞を受
賞しました。同コンクール
は、毎日新聞社・毎日文化セ
ンターの主催で、優れた広報
紙を表彰するものです。取材
に協力いただいたみなさんや
読者のみなさんに心から感謝
申し上げます。

今後も、市の情報を分かり
やすく伝え、市民のみなさん
に愛される
広報誌をめ
ざしてまい
ります。



市報のバックナ
ンバーはこちら



市長コラム No.124

こもれび通り

後藤圭二

大人になる

市長の声
お届け



コラムの音声版は
こちら

20代後半に「世の中の事はだいたい分かった」
と考えていた私は、世間知らずの若造でした。こ
んな若造は、自分が大人になりきれていなかった
ことに、いつ気が付くのでしょうか。

私は、熱中していたテニス、野球、スキーで永
遠に上達し続けると思い込んでいた自分から卒業
したとき、「大人になった」と感じました。

誰しも肉体は老化します。スポーツで必要な身
体能力もピークを過ぎれば衰えるのは当然。しか
し、実際に自分の身に起こるまで、自称アスリ
ートの私には無縁な気がしていたのです。50歳ご
ろ、細かい字を読みにくくなってきた時には、い
よいよ老化を実感しました。

肉体は箱で、心はそれを間借りしている。と、

私は思っています。箱は有機物、年月が経てば当
然劣化します。しかし、「心」に衰えを感じるかど
うかは自分しだいです。

昨年の後半、私はいろいろとチャレンジする機
会を得ました。書道展への出品、ピッフルボール
やゴールボールへの挑戦。和太鼓の演奏でステ
ージに立ち、国際音楽祭でオーケストラを指揮、年
末にはドイツ語で「第九」を合唱。いずれも軽い気
持ちで引き受け、後に本番の高いハードルに直面
し「ああ、引き受けんといたら良かった」と逃げ出
したくなることの繰り返し。

いまだに若造感が抜けきらない私。「渋い大人」
になる日は、どうやらまだ遠いようです。

新年のごあいさつ 2

吹田市一斉合同防災訓練 3

ピックアップ吹田 6

市議会 11 月定例会に提案／Panasonic Stadium Suita 10 周年記念プロジェクト始動／市報すいた
優良賞を受賞／市長コラム こもれば通り

吹田の教育のいま 8

知っていますか？地域の身近な相談相手
民生委員・児童委員 10

あなたの欲しい情報をお届け！
吹田市公式 LINE 40

子ども見守り家庭訪問 43



今月の表紙は、新年を華やかに彩る正月飾りをモチーフに作成しました。この飾りは、阪急南千里駅からすぐの「花とみどりの情報センター」で作られた作品です。同センターでは、花とみどりに親しめる、さまざまなイベントやワークショップなどを年間を通して行っています。興味のある人は、ぜひ立ち寄ってみてください。同センターでの催しは、35 ページでも紹介しています。

必ず読んでね 12

安心安全 15

福祉 15

子育て・教育 17

健康・暮らし 17

平和・人権 19

住まい・環境 20

産業・仕事・観光 21

募集 23

相談・その他 25

文化・市民活動 26

市民のひろば 27

施設の催し 28

運動はええよ 37

すくすく 38

すいた市議会だより

はつらつ 41

高齢者向け制度やイベントなど

フォトピックス 44

みんなのコレ見て 45

アンケート&プレゼント 46

英語で世界に羽ばたこう！

吹田市の 英語教育

近代社会のグローバル化が進む中で、英語力の向上と異文化理解はますます重要になっています。国際社会で活躍できる人材の育成をめざして、市内の小・中学校では通常の外国語・外国語活動の授業に加えてさまざまな取り組みを行っています。

対象

小・中学生

AETと学ぶ生きた英語

AETは、アシスタント イングリッシュ ティーチャー Assistant English Teacher の略称で、英語授業をサポートする先生のことです。市内全ての小・中学校に配置しています。AETとコミュニケーションをとることで、リアルな英語や、AETと深い関わりのある国の文化などを知ることができます。

休み時間や放課後にも
コミュニケーションを
とれるよ



対象
小1・2

9年間で育む英語力

小学校での英語教育は、3年生から必修となっていますが、市では独自の取り組みとして、平成29年度より、1・2年生を対象として毎月1回(年10回)の英語授業を実施しています。この取り組みは、早期から英語や外国の文化を楽しむ姿勢を育むことを目的としており、授業では、あいさつ、数、動物など親しみやすいテーマをもとに、AETとのやり取りやゲームを通して楽しく学ぶことができます。

Step, step, turn!



対象
小4

すいたえいご kids

英語を使ったコミュニケーションの楽しさを体験する「すいたえいごkids」という授業を年1回実施しています。この授業では、これまでに学んだ英語を使いながら、AETへインタビューをしたり、英語の絵本や外国の遊び・文化にふれる活動を行ったりしています。

Trick or Treat!



季節的な行事を
取り入れることも



Hello to the world!



対象
小・中学生

多様な国際交流

Enjoy!



国際理解を深めるため、年1回、外国人などをゲストスピーカーとして招き、交流活動を行っています。その国の文化や習慣について話を聞いたり、その国の楽器演奏を聴いたり、実際にふれたりしながら、外国への理解や関心を深めています。



教職員の授業力向上にも取り組んでいます



社会の変化に対応し、授業もアップデートが求められる中、市では、英語教育を行う教職員を対象に、研修を実施しています。研修では「言語活動を中心とした授業」を主なテーマとし、デジタル教材の活用やAETとの連携、国際交流などに関する協議や情報共有を行い、教職員が、研修の中で得た知識や指導法を日々の授業に活かすことができるよう支援しています。

学校自慢

Nice to meet you!

ナイス中ニミ中



市内の中学生がPR



山田東中学校

スローガン 未来へ～みんなでつなぐ未来の道～

後期生徒会執行部では、校内にグリーンカーテンを設置する計画を立てること、正門前の花壇の手入れをして季節に合わせた装飾をすること、SDGsに関する活動を行うことなど、他の委員会とも協力し、積極的に活動する予定を立てています。

みんなで力を合わせ、アイデアを出し合い、元気な『やまひ』を明るく盛り上げます(*^▽^*)

山田東中学校
ホームページ



令和7年度後期生徒会執行部と各委員会委員長

知っていますか？

地域の身近な相談相手

民生委員・児童委員は、自らも地域住民の一員として、それぞれの担当する区域で相談援助活動を行うボランティアです。困りごとを抱える住民を見守り、住民の立場に立って相談・助言を行い、行政や支援機関へつなぐ役割を担っています。市内全域で約500人の民生委員・児童委員が、それぞれの担当区域を受け持ち、日々活動しています。

岡福祉総務室(TEL6384・1815 FAX6368・7348)

民生委員・児童委員

民生委員・児童委員とは

- 厚生労働大臣から委嘱を受けた、非常勤・特別職の地方公務員です。
- 児童に関することを専門的に担当している主任児童委員がいます。
- 給与はなく、ボランティアとして活動しています(交通費、電話代など活動に必要な費用の一部は支給)。
- 任期は3年。再任可能で、長く活動している人もいます。

／こんな困りごと、ありませんか？／

高齢で独り暮らし。
最近人と話すことも
減ってきて、
この先が不安…



子育てが不安。
誰かに話を聞いて
ほしい…



近所のあの人、
最近姿を見かけない。
大丈夫かな…



民生委員・児童委員に**気軽に相談してください！**
守秘義務があるため、相談内容などの**秘密は守られます。**

気になることがある人は、同室まで問い合わせてください。担当の民生委員・児童委員を紹介します。
民生委員・児童委員の活動について詳しくは、吹田市民生・児童委員協議会ホームページへ。



同協議会
ホームページ

民生委員・児童委員



五月が丘地区 委員長
にしおか ひろこ
西岡 弘子さん

Q. 活動を始めたきっかけは？

自治会長をしていたとき、前民生委員長から声をかけられました。うまくできるか不安でしたが、まずはやってみようという気持ちで引き受けて、早20年です。

Q. 主な活動内容は？

独り暮らしの高齢者の見守り活動として、気になる人には訪問や電話で安否確認をしています。コロナ禍を機に、LINEを活用することも増えました。今でも「おはよう」や「おやすみ」といったメッセージのやり取りが日課になっています。また、小学校の登校時の見守りも行っています。

Q. 気を付けていること・やりがいは？

境界線は難しいですが、住民の生活にあまり入り込みすぎないように気を付けています。やりがいは、「**ありがとうね**」という感謝の言葉をいただけること。「ありがとう」という言葉は、ささいですが重みのある言葉で、相手からいただくと、うれしい気持ちになります。

主任児童委員

Q. 主な活動内容は？

地域の子育てサロンと、小学校で実施している「太陽の広場」※1の手伝いをしています。また、他地区の主任児童委員と一緒に、毎年節分の時期に「親子で遊ぼう」※2というイベントで子供たちと豆まきをしています。参加している親子と直接ふれあう中で、年々、子供の考え方も保護者の考え方も変わってきていることを知る良い機会になっています。

※1 市内小学校の運動場や余裕教室などを活用し、子供たちが安心して遊び、自学自習できる居場所を提供する事業

※2 詳しくは39ページで紹介しています

Q. 気を付けていること・やりがいは？

気を付けているのは、やりすぎないこと。私生活に影響が出たり、後任に同じような負担を強いたりすることのないよう、**無理のない範囲で活動が続けることが大切です**。やりがいは、子供たちの成長を見守れること。子育てサロンに来ていた子供が気付けば大きくなり、ハキハキ話している姿を見ると、うれしく思います。



吹田東小学校区 担当
まとの みよこ
の野 美代子さん

民生委員・児童委員

Q. 活動を始めたきっかけは？

自分が死ぬ時に、関わった一人一人に「ありがとうございました」とお礼を言ってお別れしたいと思いました。そのために、**自分ができるときに精一杯、地域に貢献したい**という思いで活動を始めました。

Q. 活動で気を付けていることは？

住民を支援対象として特別視するのではなく、一人の人として向き合うことを心がけています。年齢の上下に関わらず、同じ目線に立って接するようにしています。



藤白台地区 委員長
いしはら のりあき
石原 教章さん



地区行事などでのまとも役も

同じ地域で活動する委員に
聞いてみました

委員長ってどんな人？

自分にも人にも厳しいですが、分からないことは丁寧に教えてくれます。周囲をよく見ていて、いろいろなことに気が付き、いつも地域を良くしようと活動されています。

一緒に活動しませんか？

「地域のために何かしたい」「人と関わることが好き」「子育てや介護の経験を生かしたい」。そんな思いのある人は、活動を始めてみませんか。特別な技術や資格は必要なく、必要な知識は研修会などで学べます。

対象 市内在住の18～74歳。 **申し込み** 同室まで問い合わせてください。

※地域によって、定員や欠員状況は異なります



詳しくは
こちら

必ず
読んでね

国民健康保険 高額療養費(年間外来診療分)の申請を

関国民健康保険課

(TEL)050・1807・2183(FAX)6368・7347)

令和7年7月末時点で70歳以上の2割負担の人のうち、令和6年8月～令和7年7月の外来診療費の合計が14万4000円を超えた場合は超過額を支給します。国民健康保険の該当者には1月中に案内通知と申請書を送付します。



重要な手続きや
制度改正などを
お知らせするよ。

後期高齢者医療保険料のお知らせ

関国民健康保険課

(TEL)050・1807・2183(FAX)6368・7347)か

大阪府後期高齢者医療広域連合

(TEL)4790・2028)

■後期高齢者医療保険料の納め方

年金から天引きする特別徴収

☑年金受給額が年額18万円以上の人。

仮徴収*として4月、6月、8月に天引きし、7月の年間の保険料額決定後、残額を10月、12月、2月に天引きします。ただし、同一の月に徴収される後期高齢者医療保険料と介護保険料の合計額が該当月の年金受給額の2分の1を超える人などは、普通徴収になります。

*前年の所得が確定するまでの間、前年度の保険料額を基に算出された保険料を納めること

納付書や口座振替で納める普通徴収

☑特別徴収以外の人。

7月～翌年3月の9期割で納めてください。普通徴収での納付は原則、口座振替となります。口座振替を利用しない場合は、納付書での納付となります。

令和8年度保険料

特別徴収から普通徴収(口座振替)に変更を希望する人へ

特別徴収の対象となる人も、口座振替を選択できます。変更を希望する場合は、直接か電話で同課へ。令和8年度の天引き開始までに変更を希望する人は、1月30日(金)までに手続きしてください。

国民健康保険 土日・夜間納付相談

関国民健康保険課

(TEL)050・1807・2183(FAX)6368・7347)

市ホームページを確認し、事前に予約してください。

土日相談 1月17日(土)、18日(日)、2月21日(土)、22日(日)、3月21日(土)、22日(日)午前10時～午後4時。

夜間相談 1月29日(休)、2月26日(休)、3月26日(休)いずれも午後8時まで。

市ホームページの問い合わせ専用フォームからの相談は、随時受け付けています。



市ホームページ

介護保険料 納付額確認書の発行

関高齢福祉室

(TEL)6384・1343(FAX)6368・7348)

令和7年1月～12月に納付した介護保険料納付額確認書を発行できます。発行には申請が必要。

☑☐か、電話か、マイナンバーカード、運転免許証などの公的証明書を持って直接同室へ。☐か電話申請の場合、申請から10日程度で納付確認書が届きます。詳しくは市ホームページへ。



市ホームページ

なお、納付額は以下の方法でも確認できます。

普通徴収	納付書払い	領収証書
	スマートフォン決済	各アプリの利用履歴
	口座振替	預貯金通帳振替額記載欄
特別徴収 (年金天引き)		1月中旬～下旬に日本年金機構から送付される「公的年金等の源泉徴収票」

*複数の方法で納付した場合は、それぞれの額を合計してください

自転車ヘルメット 購入費用を補助します

関総務交通室

(佐竹台1TEL6872・6136FAX6872・1652)

自転車用ヘルメットの購入費用を補助します。1人1個まで。補助額は、ヘルメット購入費用の2分の1の金額。上限2000円。関市内在住の人。定345人。多数抽選。申1月13日(火)～2月13日(金)に□か、所定の用紙を同室へ送。用紙は同室、出張所、市営自転車駐車場、自転車駐車場整備センターで配布。

対象となるヘルメット 次のすべてを満たすもの。◇令和7年1月1日以降に購入(3月13日(金)までに購入しようとしているものも含む)。◇安全基準を満たす規格マーク(SG、JCF、CE、GS、CPSCなど)が付いている。◇新品で購入。

2月9日(月)は新1年生の入学説明会

関学校教育室

(朝日町TEL6155・8192FAX6155・8872)から入学する小学校

詳しくは1月下旬～2月上旬に各小学校から届く案内を確認してください。上履き持参。新1年生が小学校を見学する統一見学は行いません。

関新1年生の保護者。

開始時間	小学校名
午前9時45分	吹田第六、千里第一、北山田、佐竹台
午前10時	吹田第一、吹田第二、吹田第三、千里新田、佐井寺、東佐井寺、岸部第一、岸部第二、豊津第一、豊津第二、江坂大池、山手、片山、山田第一、山田第二、山田第三、東山田、南山田、西山田、千里丘北、高野台、津雲台、青山台、桃山台、千里たけみ
午後1時30分	吹田東

以下は、当日は資料配布のみ。後日、動画配信。吹田南は説明資料を配信。

配布時間	小学校名
午前9時30分	千里第二、藤白台
午前9時40分、10時、11時	千里第三
午前10時	吹田南

※古江台は1月中旬に資料を配布。当日、午前9時、10時30分、午後1時、2時30分に資料を回収し、後日、動画配信。

吹田税務署 確定申告のお知らせ

関吹田税務署

(TEL6330・3911FAX6388・3468)

■確定申告は自宅で行えるe-Taxで

時2月16日(月)～3月16日(月)。

スマホやパソコンを使って、国税庁ホームページ「確定申告書等作成コーナー」から申告書の作成・送信ができます。なお、令和6年分から贈与税もスマホを使ったe-Taxで申告できるようになりました。申告には、マイナンバーカードの使用がスムーズです。以下のパスワードが必要なので、手元に準備して申告してください。

- ・利用者証明用電子証明書(数字4桁)
- ・署名用電子証明書(英数字6文字以上16文字以下)



確定申告書等
作成コーナー

マイナポータルとの連携で入力がスムーズに

所得税の確定申告の手続きでは、マイナポータルと連携することで、控除証明書など必要書類のデータを一括取得し、各種申告書の該当項目に自動で入力できます。利用には事前準備が必要です。詳しくは国税庁ホームページ「マイナポータル連携特設ページ」へ。



マイナポータル
連携特設ページ

ふるさと納税ワンストップ特例の申請をしても、確定申告には全額記載を

確定申告をした場合は、ふるさと納税ワンストップ特例の申請が無効となり、翌年度の個人住民税から控除されません。ふるさと納税の全額を寄附金控除額として、記載してください。



詳しくは
こちら

■期間中、申告会場を開設します

マイナンバーカードを持参してください。

時午前9時～午後4時。3月1日(日)以外の土・日曜日、祝日は除く。

※混雑状況により、早めに相談を終了する場合あり

所大和大学E棟食堂エリア

※申告会場は昨年から変更

■吹田税務署の駐車場を閉鎖します

時1月26日(月)～4月10日(金)。

公共交通機関を利用してください。

固定資産税の手続きは忘れずに

固定資産税課 (TEL)050・1721・2751 (FAX)6368・7344)

2月2日(月)までに手続きを

償却資産の申告 市内で事業を営む法人や個人は、1月1日現在で所有している償却資産の取得時期や取得価格などを、同課家屋・償却資産担当へ申告してください。

事業用の構築物、各種機械装置、器具、備品などの有形減価償却資産。土地や家屋、自動車税・軽自動車税の対象車両は除く。

住宅用地などの申告 1月1日現在で土地を所有し、昨年中に土地の用途を住宅用地に変更した人は、同課土地担当へ申告してください。また、1月1日現在

で次のいずれかに該当し、一定の要件を満たしている場合は、令和8年度から固定資産税などが減額されます。要申請。◇土地を道路として利用している。◇共同住宅団地内にある共有の土地の一部を遊園として利用している。◇都市計画施設の予定地である。◇集会所やごみ集積所を所有している。

家屋の申告 昨年中に家屋の新築、増築や取り壊し、店舗から居宅への用途変更などを行い、登記をしていない場合は、同課家屋担当へ申告してください。

固定資産税の減額制度

■住宅の改修

いずれも**令和8年3月31日(火)までに**工事が完了したもの。**甲**工事完了後、3か月以内に所定の用紙を同課家屋担当へ**送付**。

バリアフリー改修 以下のバリアフリー改修工事を行った場合、翌年度分の家屋に係る固定資産税額の3分の1を減額。1戸当たり100㎡分まで。1回限りの適用。耐震改修減額の適用期間は不可。

▶対象物件 次のすべてを満たす住宅。◇65歳以上の人、要介護・要支援認定を受けている人、障がいのある人のいずれかが居住している。◇築10年以上で床面積が50～280㎡。賃貸住宅は除く。◇併用住宅の場合、居住部分の床面積割合が2分の1以上。

▶対象工事 廊下・出入り口の拡幅、階段の勾配緩和、浴室やトイレの改良、手すりの取り付け、床の段差解消、引き戸への取り替え、床の滑り止め化の工事で自己負担額が50万円を超えるもの。

熱損失防止(省エネ)改修 省エネ基準に適合する以下の工事を行った場合、翌年度分の家屋に係る固定資産税額の3分の1を減額。1戸当たり120㎡分まで。1回限りの適用。耐震改修減額との併用は不可。

▶対象物件 平成26年4月1日以前に建築された床面積50～280㎡の住宅。貸家部分は除く。

▶対象工事 熱損失防止改修工事^{*1}のうち、次のいずれかに該当するもの。◇自己負担額が60万円を超える。◇自己負担額が50万円を越え、その他の工事^{*2}と合わせると60万円を超えるもの。

^{*1} 熱損失防止改修工事…複層ガラスや二重サッシ化などの窓の改修(必須)、床・天井・壁の断熱改修

^{*2} その他の工事…太陽光発電装置設置、高効率空調機装置設置、高効率給湯器設置、太陽熱使用システム設置

耐震改修 耐震基準に適合する以下の工事を行った場合、翌年度の家屋に係る固定資産税額の2分の1を減額。1戸当たり120㎡分まで。熱損失防止(省エネ)改修減額、バリアフリー改修減額との併用は不可。

▶対象物件 昭和57年1月1日以前に建築された住宅。

▶対象工事 現行の耐震基準に適合する工事を行い、自己負担額が50万円を超えるもの。

■認定長期優良住宅

認定長期優良住宅を令和8年3月31日(火)までに新築した場合、家屋に係る固定資産税額の2分の1を新築後5年間減額。3階建て以上の耐火住宅・準耐火住宅は7年間。1戸当たり120㎡まで。

▶対象物件 居住部分の床面積が50～280㎡。一戸建て以外の賃貸住宅は40～280㎡。店舗付住宅などの併用住宅は居住部分が2分の1以上必要。

甲所定の用紙と認定通知書の写しを、新築した翌年の1月末までに同課家屋担当へ**送付**。

■東日本大震災の被災者への特例措置

次のいずれかに該当する場合は、固定資産税と都市計画税の特例措置を受けることができます。◇同震災により滅失・損壊した住宅の土地が家屋の所有者などが、令和8年3月31日(火)までの間に代替の土地や家屋を取得した場合。◇原子力災害の影響で居住困難区域内にあった住宅の土地が家屋の所有者などが、居住困難区域の指定が解除されてから3か月(新築は1年)を経過する日までの間に代替の土地や家屋を取得した場合。

行政のお知らせ

安心安全

消防出初式

消防職員、消防団員などによる訓練や一斉放水を披露します。**時** 1月11日(日)午前10時～11時30分。**所** 神崎川右岸河川敷(内本町3)。**問** 総務予防室(江坂町1) **TEL** 63193・1115 **FAX** 6193・0101。



福祉

登録しませんか 助け愛隊 ボランティア

75歳以上の高齢者のみの世帯に対し、電球交換や簡単な庭掃除、大型ごみの搬出など、30分以内の簡易な生活支援活動をお願いします。随時説明会あり。**問** 吹田市社会福祉協議会 **TEL** 6339・1254 **FAX** 6170・5800。

高齢者向け

配食サービス事業者一覧表

高齢者の生活に役立つ情報として、配食サービスを行う事業者を掲載したパンフレットを発行しました。高齢福祉室や各地域包括支援センターで配架するほか、市ホームページにも掲載しています。**問** 同室 **TEL** 6384・1360 **FAX** 6368・7348。



市ホームページ

対面朗読 バリアフリー読書支援サービス

活字を読むことが困難な人に、

障がいのある人に 社会とつながる場を提供します

地域活動支援センター

「毎日通うのは難しいけど、自分のペースで過ごせる場所がほしい」「日常の困りごとや福祉サービスについて相談したい」などの希望があれば、相談してください。**対** 次のすべてを満たす人。◇市内在住。◇おおむね15～64歳。◇身体・知的・精神・発達障がいのいずれかか、難病がある。



問 障がい福祉室 **TEL** 6384・1348 **FAX** 6385・1031)

詳しくはこちら

施設名	ところ	問い合わせ
りあん	内本町1・2・17	TEL 7182・4050 ✉ rian@communitycampus.jp
赤レンガ	千里山月が丘6・8	TEL 6319・9894 ✉ akarenga00022@gmail.com
ルビア	岸部北2・30・3	TEL 7503・1166 ✉ rubia2023chikatsu@gmail.com

福祉系謎解きイベント Mystic Minds



図書館
ホームページ

各スポットでの体験をヒントに福祉の情報を手に入れてミッションをクリアしていく、新感覚の謎

本や雑誌、手紙などを読むサービスです。事前登録が必要。詳しくは図書館ホームページへ。**所** 山田分室を除く市内各図書館。**問** 千里山・佐井寺図書館 **TEL** 6192・0516 **FAX** 6192・0517。

高次脳機能障がい家族交流会

10周年を記念して、専門医の山口研一郎さんが講演を行います



同イベント
ホームページ

解きイベント。**時** 1月24日(土)午前10時30分～午後6時。**所** くらぽーとMEGACITY。定先着30組。1組4人まで。**申** 1月1日(木・祝)から同イベントホームページへ。**問** 障がい福祉室 **TEL** 6384・1349) **✉** Ubdobe(✉ info@ubdobe.jp)。

(前ページのつづき)

す。権利擁護や成年後見制度の相談支援などを行う、けいりサポーターといったの職員による話も。当事者家族以外も参加できます。**時**1月31日(出)午後1時30分～3時30分。**所**メイシアターレセプションホール。**定**先着80人。**申**1月1日(木・祝)から申し込みフォームか、基本事項を電話かファックス、メールで吹田市社会福祉協議会(TEL 63339・1205 FAX 6170・58000 E suisyakyo@muabiglobe.jp)へ。

申し込み
フォーム

認知症当事者とその家族のための 講演会・相談会

専門医による認知症についての理解を深めるための講演。地域の取り組みの紹介や、相談・交流も。**時**2月6日(金)午後2時～4時。**所**千里山コミュニティセンター。**定**先着50人。**手**あり。**申**1月5日(月)～30日(金)に□か、基本事項と手話通訳希望の有無を電話かファックスで高齢福祉室(TEL 6384・1375 FAX 6368・7348)へ。手話通訳希望は1月23日(金)まで。

司法書士による

法律講座・無料相談会

講義や寸劇を通して、相続・遺言や成年後見制度・任意後見制度についての理解を深めます。終了後、無料の法律相談も実施。**時**2月8日(日)午後1時～3時。**所**メイシアター集会室。**対**市内在住・在勤の人。**定**先着100人。**申**当日開始30分前から直接、会場へ。関徳永司法書士事務所(TEL 6383・0575 FAX 6383・0576)。**法律相談** **時**午後3時～3時30分、午後3時30分～4時、午後4時～4時30分。**定**先着16組。**申**1月5日(月)～2月4日(水)に基本事項と希望時間を電話かファックスで同事務所へ。

認知症サポーター養成講座

基本的な知識や接し方を学び、認知症の人が安心して生活できる地域をめざしませんか。**時**2月17日(火)午後2時～3時30分。**所**済生会千里病院(津雲台1)。**定**先着30人。**申**1月5日(月)から基本事項と年齢を電話かファックス、メールで桃山台・竹見台地域包括支援センター(TEL 6873・8870 FAX 6873・8871 E monota ke_minamisenri@kyowakai.com)へ。

児童会館・児童センター 利用申請方法などが変わります

2月24日(火)から新たに入退館システムを導入することに伴い、利用申請方法などが変更になります。詳しくは2月上旬以降に市ホームページへ。

申請はインターネットから

これまでは各館で紙の申請書に記入が必要でしたが、インターネット申し込みに変更になります。また、新たに発行された使用証は、北千里児童センターを除くすべての館で共通して利用できます。

※北千里児童センターは、これまでどおり図書カードを提示しての利用となります
※高校生世代は日の出町児童センターのみ利用できます

すでに使用証を持っている人は

有効期限までは、現在の使用証を利用できます(発行元の館のみ利用可)。



保護者への通知メールの設定が可能に

希望者には、利用者の入館時間、退館時間をメールでお知らせできるようにします。事前にメールアドレスの登録が必要。

子育て政策室(TEL 4860・6947 FAX 6368・7349)



市ホームページ

けんりサポートすいた研修会

成年後見制度の概要と、申し立てを行う際の手続きや書類の書き方などを学びます。**時**2月25日(水)午後2時～3時30分。**所**総合福祉会館。**定**先着50人。**申**1月5日(月)～2月18日(水)に申し込みフォームか、基本事項を電話かファックスで、けんりサポートすいた(TEL 4860・6776 FAX 6170・5800)へ。



申し込み
フォーム

障がい者

視覚障がい者向け料理教室

「ごろごろ鶏肉の鶏ごぼう飯など」を作ります。**時**2月6日(金)午前10時～午後2時。**所**総合福祉会館。**対**身体障がい者手帳(視覚)を持つ18歳以上。**定**6人程度。多数抽選。**¥**1000円程度。**申**1月19日(月)までに□か、基本事項を直接か電話、ファックスで同館(TEL 6339・1201 FAX 6339・1202)へ。

子育て・教育

冬休みの自習室開放

暖かく過ごせる場所があります

冬休み期間中も、年末年始の休館日などを除き、市内の青少年施設などで自習室を開放しています。席の予約はできません。利用できる日時や対象、定員、利用方法は施設により異なります。詳しくは市ホームページへ。子育て政策室(TEL 6105・8016 FAX 6368・7349)。



市ホームページ

子どもの学習支援教室

経済的な理由などにより学習環境や生活習慣に課題がある中学生に、学習できる場の提供と学習支援を行い、高等学校への進学を支援します。市内の教室7か所で実施。詳しくは市ホームページへ。**時**月～土曜日のうち週2日。午後6時～8時。**定**各15人。**申**基本事項を電話かメールで、くらしサポートセンターすいた(TEL 6384・1350)stk-konkyu@

city.suita.osaka.jp)へ。



市ホームページ

健康・暮らし

健康

健康づくりカフェ

冷えについての話と簡単な運動

がん医療公開講座

「よくわかる乳がんのこと」早期発見・治療のすすめ」がテーマの講演とパネルディスカッション。**時**2月1日(日)午後2時～4時30分。**所**千里ライフサイエンスセンター(北大阪急行千里中央駅)。

小中学校の入学通知書を送付します

学務課

(朝日町TEL 6155・8195 FAX 6155・8077)

4月から市立の小中学校に入学する人がいる世帯に、1月末までに入学通知書を送付します。

市立小学校 平成31年(2019年)4月2日～令和2年(2020年)4月1日生まれ。

市立中学校 平成25年(2013年)4月2日～平成26年(2014年)4月1日生まれ。

なお、次の場合は学務課で手続きが必要です。

- (1)外国籍で、新たに市立の学校へ就学を希望する場合。
- (2)私立・国立の学校へ入学・転学する場合。
- (3)市内に住んでいるが、住民登録地と実際に住んでいる住所が異なり、実際に住んでいる学校区の市立学校へ入学する場合。
- (4)ほかの学校区への転居が決まっているが、転居が来年度の始まりに間に合わないで、あらかじめ転居先学校区での就学を希望する場合。

(前ページのつづき)

吹田・豊中・池田・箕面市、豊能・能勢町在住の人。定先着250人。申1月1日(木・祝)から豊中市電子申込システムへ。関市立豊中病院がん相談支援センター(TEL 6843・0101 FAX 6858・3513)。



豊中市電子
申込システム

メンタルヘルス市民講演会

「ストレスと上手につきあう方法」今日から始められるやさしいセルフケア」をテーマに医師が話します。時2月3日(火)午後2時30分～4時30分。所千里山コミュニティセンター。定先着60人。申1月5日(月)～27日(火)に□か、催し名、名前(ふりがな)、電話番号、市内在住・在勤・在学のいずれかを電話かファックスで地域保健課(出口町TEL 6339・2227 FAX 6339・2058)へ。

消費生活

暮らしアップセミナー

終活に必要な手続きなどを学びます。頼れる親族がいない人向け。オンラインあり。時1月28日

(水)午後3時～5時。所メイシアター小ホール。関市内在住の人。定先着100人。オンライン先着50人。関会場のみあり。申1月5日(月)～21日(水)に□か、基本事項と参加方法(会場かオンライン)を電話かファックスで消費生活センター(TEL 6319・1178 FAX 6319・1500)へ。会場参加は手話通訳希望の有無も記入。手話通訳希望は1月14日(水)まで。

プロから学ぶ資産形成

人生をより豊かにするための目的に合わせた資産づくりについて、ファイナンシャルプランナーが話します。時2月14日(土)午前10時30分～11時40分。所北千里地区公民館。定先着50人。申1月14日(水)午前10時から申し込みフォームか、電話で、まちなかりビング北千里(TEL 6834・2921 FAX 6155・8278)へ。



申し込み
フォーム



ドクター メモ

高血圧ガイドラインの改訂で 変わったこと

高血圧は慢性的に血圧が高い状態をいい、脳卒中や心筋梗塞、腎不全など命に関わる合併症を引き起こす可能性がある怖い病気です。

令和7年8月、高血圧の管理・治療などを行うためのガイドラインが改訂されました。診断基準は、これまでどおり診察室血圧140/90mmHg以上ですが、めざすべき血圧の数値や生活習慣改善支援の内容などが変わりました。

めざすべき血圧の数値 降圧目標が診察室血圧130/80mmHg未満、家庭血圧125/75mmHg未満に統一されました。年齢や持病の有無に関わらずこの数値をめざすことで、脳・心臓・腎臓における高血圧合併症の発症予防・進展防止を最大化します。

生活習慣改善支援の強化 減塩やカリウム摂取、有酸素運動、家庭血圧の記録など具体的な改善案が示され、患者の自己管理を促す仕組みが導入されました。また、高血圧治療用スマート

フォンアプリの活用など、患者の行動変容を支援する新たなアプローチも推奨されています。

治療の進め方 生活習慣の改善に加えて、早期から薬物療法を開始することが基本となりました。利尿薬やβ遮断薬などを早くから併用することで、血圧を安定させ、将来的な病気の予防をめざします。また、高齢者や合併症のある患者に対しては、臓器保護と生活の質のバランスを考慮した治療方針が示されるなど、患者の個性性を重視した柔軟な対応が求められています。さらに、医師、看護師、薬剤師、栄養士、理学療法士などによる多職種連携により、患者の生活背景に応じた支援体制の構築も推奨されています。

今回の改訂で、高血圧の管理や治療は、より実践的で持続可能なものへと進化しています。気になることがあれば、まず医師に相談してみてください。

吹田市医師会 吉原史樹

2月の集団がん検診

	胃がん X線検査	大腸がん 便潜血反応検査	肺がん X線検査
日程	2日(月)、21日(土)		21日(土)
時間	午前9時～11時40分		
場所	保健センター		
対象	50歳以上	40歳以上	
費用※1	1000円	300円	400円※2
申し込み	先着順。検診2週間前までに□か、基本事項と生年月日、希望日を郵送で成人保健課(〒564・0072出口町19・2TEL6339・1212FAX6339・7075)へ。肺がん希望者は喫煙の有無と喫煙年数、1日の本数も記入。		

※1 65歳以上無料。国保加入者、生活保護・市民税非課税世帯は事前申請により無料。
※2 喀痰検査は別途500円。

そのほかの
検診など、詳
しくは市ホー
ムページへ。



平和・人権

宅地建物取引業人権推進員制度

府は、宅地建物取引引き時の人権問題を解消していくため、業界団体と連携して人権推進員の養成に取り組んでいます。事業者は同推進員を設置し、従業員に対して教育・啓発を行い、人権意識の高揚に努めましょう。閩府建築振興課(TEL6210・9730)か市人権政策室(FAX6368・7345)。

占領下の大阪・関西 写真展

写真展示のほか、VRを使った原爆被害の疑似体験も。時1月7日(水)16日(金)午前9時～午後5時30分。16日は午後1時まで。所市役所正面玄関ロビー。閩人権政策室(TEL6384・1513FAX6368・7345)。

人権啓発巡回パネル展

北方領土問題啓発パネルを展示。時所◇1月31日(土)～2月6日(金)千里ニュータウンプラザエントランスホール。◇2月9日(月)～13日(金)市役所正面玄関ロビー。◇2月17日(火)～20日(金)夢つながり未来館エントランスロビー。◇

消費生活センター便り

カスタマーセンターのオペレーターと話すには

緊急を要するトラブルや複雑な問い合わせで、企業のカスタマーセンターに電話をしたが、自動音声やAI対応しかなく、オペレーターと話せないという相談が増加しています。しかし、ちょっとした工夫で、オペレーターにつながりやすくなる場合があります。

自動音声対応では「解約は○番」などのアナウンスが流れますが、一旦は最後まで聞きましよう。最後に「オペレーターにつながるには○番」とアナウンスが流れることがあるからです。また、クレジットカード会社の場合、「カード番号を入力してください」と指示されても入力せず、同じアナウンスを何度か聞くことで、オペレーターにつながる例もみられます。

AI対応の場合は「内容をお話してください」と言われたら、

「オペレーターと話したい」と答えることで、オペレーターに切り替わることがあります。「混み合っているのでお待ちください」「おかけ直ください」とアナウンスが流れるときは、とにかく待つ、何度もかけ直すのが基本です。休日明けの午前やお昼過ぎなど、電話が混む時間は避けましょう。

問い合わせ方法としてチャットの利用を勧めてくる場合は、一旦チャットで問い合わせてみましょう。チャット上で問題が解決しなければ、折り返し、電話対応になるケースもみられます。

ただし、いずれの方法も企業によってシステムが異なるため、必ずオペレーターにつながるわけではありません。

どうしてもつながらないときは、メールや、問い合わせフォーム、チャット、ファックス、郵便で連絡することになります。問い合わせフォームやチャットはスクリーンショットで保存、郵便の場合はコピーをして、連絡した証拠を残しましょう。

閩消費生活センター

TEL 6319・1000
FAX 6319・1500

(前ページのつづき)

2月21日(土)〜27日(金) 南山田市民ギャラリー。いずれも最終日は午後1時まで。☎ 閩人権政策室(☎ 6384・1513 FAX 6368・7345)。

住まい・環境

都市計画

千里こだわりギャラリー

幻の阪急千里山線延長計画など、まちの謎を探索した資料を展示します。☎ 1月6日(火)〜31日(土)。☎ 千里ニュータウン情報館。☎ 閩同館(☎ 6155・3933)が計画調整室(☎ 6368・9901)。

建物・住宅

分譲マンション管理相談

管理組合の運営やマンションの維持・管理について、マンション管理士や建築士が応じます。☎ 1月19日(月)、22日(木)、2月16日(月)、26日(木)、3月16日(月)、26日(木)午後1時30分〜4時30分。1組55分。

☎ 所住宅政策室。☎ マンション管理組合役員や区分所有者。☎ 各先着3組。☎ 1月5日(月)から☎ か、基本事項と希望日時を電話かファックス、メールで同室(☎ 6384・1928 FAX 6368・9902)へ☎。

マンション管理基礎セミナー

マンション管理の基礎知識や、管理会社との付き合い方について。☎ 1月24日(土)午後1時〜4時。☎ 千里市民センター大ホール。☎ マンション管理組合役員や区分所有者。☎ 先着80人。☎ 1月5日(月)〜22日(木)に☎ か、基本事項と人数、マンション名を直接か電話、ファックス、メールで住宅政策室(☎ 6384・1928 FAX 6368・9902)へ☎。

分譲マンション

耐震化フォーラム

耐震改修の基礎知識について専門家が話します。☎ 1月24日(土)午後1時30分〜4時。☎ 高槻市総合センター(JR高槻駅)。☎ 昭和56年5月31日以前に建築された分譲マンションの管理組合や区分所有者。☎ 先着80人。☎ 1月5日(月)〜19日(木)に☎ か、直接か電話で開発審査室(☎ 6384・1910 FAX 6368・9901)へ。

不動産無料相談

住宅購入の契約や手付金、賃貸マンションの申し込みや契約、土地の有効活用、安全な取り引きをするための事前相談など。☎ 1月27日(火)、3月24日(火)午後1時〜3時30分。1組30分。☎ 所住宅政策室。☎ 市内在住・在勤の人。☎ 各先着5組。☎ 1月5日(月)から基本事項と希望日時を電話かファックス、メールで同室(☎ 6384・1928 FAX 6368・9902)へ☎。

ごみ・環境

フロン類の回収が必要です

業務用エアコンなどを捨てる際は、フロン排出抑制法に基づき、フロン類充填回収業者に依頼してください。未回収の場合、50万円以下の罰金が科せられます。☎ 府産業廃棄物指導課(☎ 6210・9626)か市環境保全指導課(☎ 6368・7350)。



フロン排出
抑制法
ポータルサイト

フードドライブを実施します

家で余っている常温保存可能な



市ホームページ

すいた環境教育フェスタ

市内の環境団体や企業による、環境保全活動のパネル展示や体験ブースの出展など。各ブースを回るとプレゼントも。環境問題について楽しみながら理解を深めてみませんか。詳しくは市ホームページへ。☎ 2月7日(土)午前10時30分〜午後3時。☎ メイシアター展示ロビー、展示室、集会室など。☎ 環境政策室(☎ 6384・1782 FAX 6368・9900)。

じぶん発電所づくり組立講座

ベランダにも設置できる太陽光発電装置を組み立てます。自然エネルギーの活用や防災のために、自宅でもできることから始めてみませんか。■2月15日(日)午前10時15分〜正午。所北千里地区公民館。対市内在住の人。定10人。多数抽選。¥1万7000円。申1月18日(日)までに■。問アジェンダ21すいた事務局(環境政策室内)TEL6384・1782 FAX6368・9900。



アジェンダ21
すいた
ホームページ

水道・下水道

水道管の凍結・破裂に注意

屋外に露出している水道管は厚手の布やフェルト、保温チューブなどを巻いて直接冷気にふれないようにしてください。低温注意報が発令されたときは特に注意してください。水道管が凍った場合、自然にとけるのを待つか、凍っている部分にタオルなどをかぶせて、ゆっくりぬるま湯をかけてください。熱いお湯を直接かけると

水道管や蛇口が破裂することがあります。水道管が破裂した場合は水道メーターから蛇口までの漏水は水道部では修繕していません。応急処置として、メーターのそばにある元栓(止水栓)を閉めて、市指定給水装置工事業者に修理を依頼するか、水道部工務室(南吹田3区6384・1258 FAX6384・1837)へ連絡してください。

トイレに異物を流さないで

水洗トイレに排せつ物やトイレトペーパー以外のものを流すと、排水管が詰まる原因になります。異物や水に溶けないものは流さないでください。ティッシュペーパーや新聞紙、たばこ、紙おむつ、布、ビニールなどは水に溶けません。また、ガソリンや灯油、農薬などの危険物は下水処理に悪影響を与え、施設の損壊の原因になり非常に危険です。絶対に流さないでください。■管路保全室(Tel6384・2054 FAX6368・9903)。

下水道に問題が生じたら

公共汚水樹(※)から下流は市が管理しています。詰まりなどのトラブルは、市委託先の吹田下水道メンテナンス(Tel6381・1959)

へ連絡してください。ほかの業者に依頼した場合、費用は自己負担になります。■管路保全室(Tel6384・2073 FAX6368・9903。休日・夜間はTel6384・1231)。

市職員を装った悪質業者に注意

下水道部に関連があるかのような紛らわしい営業活動で、宅内排水設備の調査や有料清掃、工事などを勧誘する業者がいます。不審に思ったときは職員証の提示を求めるなど十分に注意してください。■管路保全室(Tel6384・2054 FAX6368・9903)。



産業・仕事・観光

商工業・農業

キャッシュレスが便利 源泉所得税の納付手続き

源泉所得税は、徴収高計算書データの作成・送信から納付(データネット納付や、インターネット

バンキング、ATMなどを利用した電子納税)まで、e-Tax上で手続きできます。また、e-Tax内「源泉所得税のキャッシュレス納付体験コーナー」では、実際と同じ画面で操作の流れを体験できます。■吹田税務署(Tel6330・3911 FAX6388・3468)。

事業者のデジタル化を支援

国税庁では、税務手続きだけでなく、会計・経理などの日常業務や受発注業務などのデジタル化も支援しています。ITツールの導入費用に活用できる補助金もあり。詳しくは国税庁ホームページへ。■吹田税務署(Tel6330・3911 FAX6388・3468)。



国税庁ホーム
ページ

創業者に賃借料を補助

事業所の賃借料の2分の1を補助します。上限月5万円。補助期間は1年間。プレゼンテーションを行い、市の認定を受ける必要が



同体験コーナー

(前ページのつづき)

あります。詳しくは市ホームページへ。**※**3月～8月に市内で創業する人。**※**1月5日(月)～30日(金)に所定の用紙を地域経済振興室(TEL 6170・7217 FAX 6384・1292)へ送る。



市ホームページ

中小企業診断士による経営相談

起業・副業したい人から経営改善、集客などの悩みを持つ事業主まで、さまざまな相談に応じます。**時**◇1月8日(木)、22日(木)、2月12日(木)、26日(木)、3月12日(木)、26日(木)に相談員による訪問相談。**◇**1月15日(木)、2月19日(木)、3月19日(木)に市役所中層棟1階の市民総務室。いずれも午後1時～5時。1組1時間。**※**基本事項と希望日時、相談内容を電話かファックス、メールで地域経済振興室商業担当(TEL 6170・2370 FAX 6384・1292)へ送る。

北摂いちご祭り

「北摂いちご生産者の会」が栽培した新鮮ないちごの販売や、関連クイズなどを行います。**時**1月11日(日)午前10時～午後4時。販売は無くなりしだい終了。**※**無印良品

みのおキューズモール(北大阪急行箕面萱野駅)。関大阪府北部農と緑の総合事務所農の普及課(TEL 072・627・1121 FAX 072・623・4321)。



起業家交流会 at 江坂

市内で起業を考えている人と事業を営んでいる人の交流会。詳しくは市ホームページへ。**時**2月16日(月)午後6時～8時。**※**所新大阪江坂東急R.E.I.ホテル(豊津町)。**定**先着80人。**※**1月5日(月)～2月5日(木)に□か、所定の用紙を地域経済振興室(TEL 6170・7217 FAX 6384・1292)へ送る。



市ホームページ

仕事・就業

労働相談

解雇、賃金の未払い、長時間労働や各種ハラスメントなど職場での悩みに、弁護士や社会保険労務士が応じます。アルバイトをしている学生や、使用者からの相談も

可。**時**1月～3月の水曜日午後1時～4時。祝日は除く。1人30分まで。**※**市役所中層棟1階の市民総務室。**定**各先着6人。**※**直接か電話で地域経済振興室(TEL 6384・1365 FAX 6384・1292)へ。

JOBナビすいたセミナー

面接対策やコミュニケーション力のつけ方など、就活の状況に合わせたセミナーを実施。内容、定員など詳しくはJOBナビすいたホームページへ。**時**1月13日(火)、15日(木)、22日(木)、27日(火)、30日(金)、午後2時～3時30分。**※**アスワイク吹田。**※**求職中の人。**※**1月5日(月)から直接か電話でJOBナビすいた(TEL 6170・6125 FAX 6170・6800)へ。

JOBナビすいた
ホームページ

ひきこもり等就労相談

自立・就労に悩みや不安がある人や家族の相談に、専門の相談員が応じます。**時**1月27日(火)、2月24日(火)、3月24日(火)午後1時～5時。1人50分程度。**※**アスワイク吹田。**定**各先着4人。**※**直接か電話で地域経済振興室(TEL 638

4・1365 FAX 6384・1292)へ。

福祉のお仕事

事業所説明会&応募前相談会

市内の福祉関係6事業所が参加予定。介護職、福祉職の正規職員・パートなどを中心に幅広く募集。ハローワーク受付票・紹介状を持っている人は持参。**時**2月4日(水)、9日(月)午前9時30分～正午。**※**ハローワーク淀川(阪急十三駅)。**※**ハローワークへの求職申し込みを行っている人。**定**先着40人。**※**1月5日(月)から直接か電話でハローワーク淀川(TEL 6302・4771 自動応答41#)へ。空きがあれば当日参加可。**※**事業所説明会は高齢福祉室(TEL 6384・1339 FAX 6368・7348)、相談会はハローワーク淀川。

おしごと出張相談会 in 市役所

ハローワーク淀川職員による職業訓練相談会や面接対策、JOBナビすいた職員による就労相談、保育士・保育所支援センターのコーディネーターによる市の保育施設などへの就職相談など。予約優先。相談は1人30分まで。**時**2月5日(木)午後1時～4時。**※**市役所正面玄関ロビー。**※**求職中の

人。申2月4日(水)までに□か、基本事項を電話かファックスで地域経済振興室労働担当(TEL 6384・1365 FAX 6384・1292)へ。

ITパスポート試験対策講座

仕事に必要なITの基礎知識を学びます。対面とeラーニングによる動画視聴。連日◇対面Ⅱ2月13日(金)～3月27日(金)午後2時～5時。7回。初日は午後3時30分まで。◇eラーニングⅡ2月13日(金)～4月30日(木)。所アスワーク吹田。定10人。多数選考。ひとり親家庭の父母には優先枠あり。¥1793円。申1月23日(金)までに所定の用紙をJOBナビすいた(TEL 6170・6125 FAX 6170・6800)へ。



JOBナビすいた
ホームページ

募集

市民意見の募集 (パブリックコメント)

政策などの案への意見を募集し

ます。記名せず提出可。郵送やファックスなどで担当へ。内容は市ホームページで確認できます。



市ホームページ

傍聴しませんか

いずれも申当日開始15分前に直接、会場へ。

高齢者保健福祉計画・介護保険事業計画推進専門分科会 各計画の進捗状況報告などについて。時1月9日(金)午後2時～4時。所市役所中層棟4階の全員協議会室。定5人。多数抽選。関高福祉室(TEL 6384・1339 FAX 6368・7348)。

男女共同参画センター運営審議会

同センターの運営について。時1月19日(月)午前10時～正午。定5人程度。多数抽選。所関男女共同参画センターデュオ(TEL 6388・1451 FAX 6385・5411)。

定例教育委員会会議

教育に関する重要事項について。時1月19日(月)、2月9日(月)、3月9日(月)午後3時30分から。所さんくす3番館(朝日町)の教育委員室。定各10人。多数抽選。所あり。申手話通

訳希望は開催日の10日前までに基本事項をファックスかメールで教育総務室(朝日町TEL 6155・8063 FAX 6155・8077)へ。

土壌・地下水汚染浄化対策等専門家会議 南吹田地域で実施している地下水汚染対策の取り組み実績に関する報告など。時1月22日(木)午後2時～4時。所市役所高層棟3階の災害対応オペレーションルーム。定8人。多数抽選。関環境保全指導課(TEL 6384・1850 FAX 6368・7350)。

在宅医療・介護連携推進協議会 市の在宅医療と介護の連携について。時1月28日(水)午後2時～4時。所千里市民センター大ホール。定5人。多数抽選。関高福祉室(TEL 6384・1375 FAX 6368・7348)。

都市計画審議会 (仮称)北千里駅

前地区第一種市街地再開発事業についての報告。時1月30日(金)午後2時～4時。所市役所中層棟4階の全員協議会室。定5人。多数抽選。関都市計画室(TEL 6384・1904 FAX 6368・9901)。

子ども・子育て支援審議会 時2月3日(火)午前10時～11時30分。所市役所中層棟4階の全員協議会室。定10人。多数抽選。関子育て政策室(TEL 6105・8016 FAX 6368・7349)。

地域包括支援センター運営協議会 同センターの活動報告や運営の評価について。時2月3日(火)午後2時～4時。所千里市民センター大ホール。定5人。多数抽選。関高福祉室(TEL 6384・1375 FAX 6368・7348)。

すいたの年輪ネット 市の高齢者生活支援体制について。時2月9日(月)午後1時30分～3時30分。所千里市民センター大ホール。定5人。多数抽選。関高福祉室(TEL 6384・1375 FAX 6368・7348)。

人事募集

会計年度任用職員

消費生活相談員

若干名。消費生活センターでの

人事募集

会計年度任用職員

消費生活相談員

若干名。消費生活センターでの

(前ページのつづき)

消費生活に関する相談や消費者知識の普及・啓発などの業務。詳しくは市ホームページへ。☑消費生活専門相談員、消費生活相談員、消費生活アドバイザー、消費生活コンサルタントのいずれかの資格を持つ人。勤月～金曜日のうち週4日。そのうち3日は午前9時～午後5時30分、1日は午前9時～午後1時から午後1時30分～5時30分。申1月23日(金)までに☐か、所定の用紙と資格証の写しを市民総務室(☎6384・1354 FAX6385・8300)へ☎。☑2月14日(土)か15日(日)。☑4月以降。



市ホームページ



会計年度任用職員 交流活動館

2人。同館の管理に関する事務と主催講座などの企画運営業務。勤月～土曜日のうち週4日。午前9時～午後5時から午後1時～9時。申1月23日(金)までに☐か、所定の用紙と論文を同館(☎638

9・6865 FAX6389・6867)へ☎。論文のテーマなど詳しくは市ホームページへ。☑2月14日(土)。☑4月以降。



市ホームページ

会計年度任用職員 企業情報収集員

1人。市内企業を訪問し、支援施策などの活用促進と企業情報の収集など。詳しくは市ホームページへ。☑普通運転免許を持ち、次のいずれかの経験が10年以上ある人。◇民間企業での他社に対する営業業務や企業経営に関する相談業務。◇官公庁での中小企業者支援関係業務。勤火～金曜日前9時～午後5時。申1月5日(月)～19日(月)に所定の用紙を地域経済振興室(☎6170・7217 FAX6384・1292)へ☎。



市ホームページ

会計年度任用職員 児童厚生員

5人程度。児童会館・児童センターでの児童に対する遊びの支

援、行事の運営に関する業務など。詳しくは市ホームページへ。☑教員、保育士、社会福祉士のいずれかの資格を持つ人。3月末までに取得見込みを含む。勤週4日。土・日曜日勤務あり。申1月19日(月)までに所定の用紙と資格証の写しを子育て政策室(☎4860・6947 FAX6368・7349)へ☎。☑1月24日(土)。☑4月以降。



市ホームページ

会計年度任用職員 教育総務室

校務員 各小中学校での清掃、剪定、除草、簡易な宮繕など。勤月～金曜日午前8時～午後4時30分。

学校サポートスタッフ 各小中学校での教職員の補助的業務と学校事務補助。☑パソコンの基本操作ができる人。勤月・水・金曜日午前8時30分～午後3時15分、午前9時45分～午後4時30分。いずれも登録後、必要に応じて採用。詳しくは市ホームページへ。申☐か、所定の用紙を同室(朝日町☎6155・8063 FAX6155・8077)へ☎。

校務員の
登録ページ学校サポート
スタッフの
登録ページ

会計年度任用職員 学校給食調理員

各小中学校での給食調理補助業務。登録後、欠員補充など必要に応じて採用。☑調理経験がある人など。勤月～金曜日午前8時～午後4時30分、午前10時～午後2時45分。申事前連絡のうえ、1月30日(金)までに履歴書を持って保健給食室(朝日町☎6155・8153 FAX6383・6017)へ。



会計年度任用職員 太陽の広場 ブロックアドバイザー

2人。市内各小中学校で実施している太陽の広場の巡回・支援・サポート、地域・学校との連携会議出席など。詳しくは市ホームページへ。☑小中学校で管理職経験があるか、生徒指導主事としての経験がある人。教員免許状未更新の人可。勤月～金曜日のうち週2日程度。午後0時15分～5時15

分。申1月5日(月)～30日(金)に、
か、所定の用紙を青少年室(山田
西4 TEL 6816・9890 FAX 68
16・8554)へ送付。



市ホームページ

会計年度任用職員
留守家庭児童育成室指導員

10人。学童保育での児童の育成
支援など。関保育士、教員、放課
後児童支援員のいずれかの資格を
持つ人か、高卒者などで2年以上
かつ2000時間以上児童福祉事
業に従事した人。または、大学な
どで社会福祉学・教育学などの学
科が課程を修めて卒業した人。勤
月々金曜日の原則午後1時～6時
30分。午前中、第4土曜日勤務あ
り。小学校の長期休業期間は午前
8時30分～午後6時30分のうち8
時間45分。申2月10日(火)までに所
定の用紙を放課後子ども育成室
(TEL 6384・1599 FAX 638
0・6771)へ送付。試2月14日
(土) 採4月以降。



市ホームページ

千里リサイクルプラザ
事務局長・事務局職員

各1人。関◇事務局長は企業・
団体などで原則3年以上の経営管
理経験がある人。◇事務局職員は
環境学習の指導経験がある人。申
週4日。午前9時～午後5時。申
1月4日(日)～18日(日)に履歴書と職
務経歴書、800字程度にまとめた論
文を持って同プラザ事務局(TEL 6
877・5300 FAX 6876・0
530)へ。論文のテーマなど詳
しくは同プラザホームページへ。
図書類選考通過者のみ1月25日
(日)。採4月以降。



事務局長
募集ページ
事務局職員
募集ページ

相談・その他

相談

外国人のための行政書士相談

在留資格や生活などについて、
いろいろな言語で相談できます。
時2月24日(火)午後1時～4時。所

市への寄付

◇Wリボンプロジェクト支援自動販売機
(4月～9月収受分) コカ・コーラボト
ラーズジャパン8万7203円、吹田さんく
す6万1798円、ダイドーアサヒベンディ
ング4万633円、山久1万758円、オリエ
ンタル酵母工業大阪工場9663円、西大和
学園大和大学9348円、近畿中央ヤクルト
販売6948円、ガンバ大阪6056円、ダイ
ドーベンディング近畿5492円、吹田市母
子寡婦福祉会5060円、吹田市文化振興事
業団3736円、大阪北部ヤクルト販売
1170円、泉州電業吹田加工センター787
円、泉州電業635円◇ダブルリボンプロ
ジェクト基金へ 河崎ユニフォーム1万
1340円、匿名1596円◇こども笑顔輝き
基金へ トナカイ3000円

敬称略 ありがとうございました

10月1日～31日 ()内は昨年の累計

刑法犯 認知件数 222件 (1785件)	窃盗被害		144件 (1141件)
	手口別	空き巣・忍び込み	1件 (15件)
		車上ねらいなど	11件 (65件)
交通事故 件数 58件 (559件)	負傷者		60人 (639人)
	死者		1人 (2人)
	交通 用具別	バイク	24件 (152件)
		自転車	23件 (206件)
火災件数 2件 (30件)	原因別	放火	0件 (1件)
		天ぷら油	0件 (1件)
		たばこ	0件 (9件)
		その他	2件 (19件)
		救急件数	

詐欺に注意。暗証番号は教えない。キャッシュカードは渡さない。

市民の善意

11月分。敬称略。関吹田市社会福祉協議会
(TEL 6339・1205 FAX 6170・5800)

現金寄付 ◇吹田市ゲートボール連盟 2万円
物品寄付 ◇京阪互助センター フードドライブ◇ファミリーマート
フードドライブ
以下、プルタブなど
◇佐井寺地区福祉委員会◇古江台地区福祉委員会◇片山地区福祉委員
会◇吹六地区福祉委員会◇染之井自治会◇昭和町二ツ池自治会◇寄町
自治会◇宮之前自治会◇中泉自治会◇田中町自治会◇星和プラネタウン
千里南第Ⅱ期自治会◇ゾフィー江坂管理組合◇23 楠会◇吹田ピースヘ
ルスランナーズ◇吹南地区百歳体操コスモス◇東佐井寺幼稚園PTA◇
東佐井寺地区公民館◇宇治書店◇巻陽湖

ありがとうございました

(前ページのつぎ)

吹田市国際交流協会。申1月5日(月)から申し込みフォームか、電話かメールで吹田市多文化共生ワンストップ相談センター(TEL 6835・1770) soudan@suita-sifa.org)へ。

申し込み
フォーム

その他

1月の献血

400ml献血への協力をお願いします。時1月24日(土)午前10時～正午、午後1時～4時。所メロロード吹田一番館前(片山町1)。閩福祉総務室(TEL 6384・1815 FAX 6368・7348)。

住民基本台帳の一部の写し
閲覧状況の公開

令和6年10月～令和7年9月分の国などの機関からの請求による閲覧状況を、市ホームページと市役所高層棟6階の行政資料閲覧コーナーで公開しています。閩市民課(TEL 050・1807・2219

FAX 6368・7346)。



市ホームページ

文化・市民活動

吹田操車場遺跡 現地説明会

同遺跡での埋蔵文化財発掘調査による、出土遺物などの説明。詳しくは市ホームページへ。時1月31日(土)午後1時～3時。所岸部中2・8(岸部中(北)住宅跡地)。対小学生以下は保護者同伴。閩文化財保護課(岸部北4 TEL 6338・5500 FAX 6338・9886)。



市ホームページ

生涯学習

関西大学博物館
成果報告展示会

「神田孝平著『日本大古石器考』からたどる本山コレクション」をテーマに、同館が所蔵する資料に

焦点を当てた展示を行います。時1月13日(火)～2月28日(土)午前10時～午後4時。所閩同館(TEL 6368・1171 FAX 6388・9928)。

国立民族学博物館

みんぱくゼミナール

「ひとつの家門、みつつの顔」ある『ソウル両班』の20世紀」をテーマに、同館准教授の太田心平さんが話します。時1月17日(土)午後1時30分～3時。定先着200人。所閩同館(TEL 6878・8210 FAX 6878・8242)。



ある「ソウル両班」家門の祭事(2009年)

吹田市民大学
大阪学院大学講座

「歴史からみる世界」がテーマ。運時2月7日～3月7日の土曜日午後2時～3時30分。4回。所同大学。定200人。多数抽選。¥500円。

手あり。申1月20日(火)までに□か、基本事項と年齢、受講区分(1)一般(2)在学生・卒業生(3)在学生・卒業生の家族、手話通訳希望の有無を往復はがきで、まなびの支援課(〒564・0027朝日町3・415・1 TEL 6155・8264 FAX 6155・8876)へ。消印有効。1人1枚。(2)(3)は在学生・卒業生の名前と学籍番号も記入。



市ホームページ

吹田市民大学
関西大学講座

「スラヴ音楽の魂」をテーマに、同大学交響楽団・グリーンクラブの演奏に合わせて、同大学客員教授の高谷光信さんが話します。時2月19日(土)午後2時40分～4時10分。所同大学。定先着300人。申1月5日(月)～2月12日(土)に□か、基本事項と年齢を往復はがきで、まなびの支援課(〒564・0027朝日町3・415・1 TEL 6155・8264 FAX 6155・8876)へ。消印有効。



市ホームページ

市民のば

市内の団体やサークルのイベントとなかま募集

- **☎**=対象、**¥**=費用の記載がある場合は問い合わせで確認してください。
- 電話番号の後に「夜」がついているものは、おおむね18時～21時に連絡してください。
- **☎**=はがき、**往**=往復はがきで申し込み。★は催し名、住所、名前(子供は保護者名も)、年齢、電話番号を記入。
- 施設名は次のように省略しています。公民館=地区公民館、コミセン=コミュニティセンター、市セン=市民センター、青プラ=青少年活動サポートプラザ、メイ=メイシアター

4月号の掲載依頼は1月1日(木・祝)～31日(土)に受け付け。市ホームページで「掲載のてびき」を確認して、**☎**か、所定の用紙を広報課(TEL6384・1276 FAX6384・7887)へ**☎**。営利・売名・勧誘・政治・宗教目的や個人の活動は不可。



イベント

インフルエンザ予防ヨガ 1月8、15、19、22、26日10時半～11時半に江坂パークサイドスクエア(江坂町1)で。女性。1人1回のみ。500円。**☎**ヨガサークルTEL6337・3360



幼児身体能力UP 体幹を作ろう。1月9、16、23日15～15時50分、16時50分に青プラで。3歳～小1。各先着8人。1320円。**☎**同団体・岸川TEL090・1226・3597

吹田市交響楽団定期演奏会 ブラームス交響曲第1番など。1月11日14時～16時半にメイ大ホールで。先着1200人。500円。当日600円。同団体TEL070・9232・7839

スイングジャズコンサート 1月12日(月・祝)13時半～15時半にメイ小ホールで。13時開場。先着150人。トワイライト・ジャズオーケストラ・行譜TEL6381・7478

脳トレピアノ 音楽を楽しみながら脳の活性化。1月16日9時、10時半に千里市センで。各先着6人。1000円。**☎**ディア千里音楽サークル・前原TEL080・1494・2392

ファミリーコンサート 吹奏楽。0歳から入場できます。1月18日14時～16時半にメイ小ホールで。朗読

市民ギャラリー

市庁舎ギャラリー

市役所内の壁面に市民団体の絵画・写真などを展示。開庁時間に見ることができます。

作品募集 **時所** (1) **TU-RO** = 5月～9月のうち1か月。(2) **夢** = 4月～6月。**定** 各1組。多数抽選。**対** (2)は障がい者か障がい者団体。**申** 1月5日(月)～31日(土)に**☎**か、所定の用紙を文化スポーツ推進室(TEL6384・1305 FAX6368・9908)へ**☎**。

南山田市民ギャラリー

市民団体・個人の作品展示などで利用できます。随時募集。**¥**1日5400円。市外在住者は1万8000円。観覧無料。**☎**南山田市民ギャラリー(TEL FAX6878・7536)。

1月の展示	市庁舎ギャラリー	ろびい	中層棟1階	5日(月)～15日(木)	線画
		TU-RO	中層棟地下1階	16日(金)～30日(金)	水墨画
		夢	低層棟1階	5日(月)～30日(金)	自然に関する絵画
	南山田市民ギャラリー			5日(月)～30日(金)	障がい者の作品(ちぎり絵)
				4日(日)～22日(木)	絵画

15時半にメイ中ホールで。育児クラスサークルひだまり・和田TEL090・9868・5669

女性視点で防災はじめよう 1月23日14～15時半にシャロン千里(古江台3)で。800円。**☎**大阪YWCA千里・吉本TEL6872・0527 **☎**senri@osaka.ywca.or.jp

大人が楽しむ読み聞かせ 紙芝居や絵本。歌や体操も。1月26日10時半～11時半に千里市セン多目的ルームで。先着30人。おはなしどんぶり・岡田TEL6832・8728

つくしんぼう朗読の会 小説、エッセイ、詩などの朗読。2月27日13時半～15時半にメイ小ホールで。朗読



吹田市亥の子谷 笑いヨガクラブ 毎月最終日曜10時。亥の子谷コミセンで。月500円。依田TEL070・4172・2771

ドイツエグルツペ 初級修了ドイツ語。第1・3土曜15時。南千里公民館で。入会1000円。月2000円。小中TEL080・5352・1065夜

なかま募集

工房・永井TEL6328・0708

のし 設 施 催

施設の催しの順番は次のとおりです。

ページ	施設名
28	児童会館・児童センター 青少年活動サポートプラザ 平和祈念資料館 交流活動館 男女共同参画センターデュオ
29	博物館 図書館
30	健都レールサイド公園・健都ライブラリー
31	わくわくの郷 もくもくの里 青少年クリエイティブセンター
32	吹田市国際交流協会 ラコルタ 浜屋敷
33	内本町コミュニティセンター 亥の子谷コミュニティセンター
34	千里山コミュニティセンター 市民センター アスワーク吹田
35	花とみどりの情報センター くるくるプラザ
36	メイシアター

青少年活動サポートプラザ

〒565-0824 山田西4・2・43
TEL 6816・8552
FAX 6816・8554

ゆいぴあのお正月あそび

こま回し、かるた取りなど昔ながらの遊びを体験。**時**1月7日(水)午前10時15分〜正午。



平和祈念資料館

〒565-0862 津雲台1・2・1
TEL 6873・7793
FAX 6873・7796

月曜日 祝・休日

1月の平和映画会 第三の男

第二次大戦後、ウイーンに親友を訪ねてきたアメリカ人小説家のホリーは、親友が死亡したことを知らされる。親友の死を不審に思ったホリーは独自の調査を開始する。**時**10日(土)、11日(日)、14日(水)、15日(木)、21日(水)、22日(木)午後2時〜3時50分。**対**小学生以上。**定**各先着40人。**申**1月4日(日)午前10時

児童会館・児童センター

1月23日(金)に五月が丘児童センターで「園長先生のお話」を、1月31日(土)に朝日が丘児童センターで「けん玉教室」を開催します。

問五月が丘児童センター(TEL/FAX 6337・0266)、朝日が丘児童センター(TEL/FAX 6330・0133)



未就園の親子向けのお話会の様子

そのほかにも、おたよりやホームページで毎月の行事を確認できます。詳しくは各館か子育て政策室(TEL 4860・6947/FAX 6368・7349)へ。



児童会館・児童センターのページ

交流活動館

〒564-0002 岸部中1・22・2
TEL 6389・6865
FAX 6389・6867

日曜日 祝・休日

ヨガで代謝アップ

柔らかな動きと呼吸法で、ホルモンバランスを整えて代謝アップ



同館ホームページ

男女共同参画センターデュオ

〒564-0072 出口町2・1
TEL 6388・1451
FAX 6385・5411

祝日

申☆は、□か、基本事項と何歳代、同講座を知ったきっかけを郵送か電話、ファックス、メールで同センターへ。**保**ありは子供の名前(ふりがな)、年齢(○歳○か月)、アレルギーの有無を、**手**ありは手話通訳希望の有無を記入。必着。

に導きます。**運**2月の木曜日午後7時〜8時。**定**20人。多数抽選。**申**1月17日(土)までに□か、基本事項を直接かファックス、メールで同館へ。

パパ向け

絵本でつながる親子の時間

読み聞かせの方法や親子のコミュニケーションを学びます。詳しくは市ホームページへ。時1月24日(土)午前10時30分〜正午。対末就学児と男性保護者。定15組。多数抽選。保あり。申1月13日(火)までに☆。



市ホームページ

あなたが伝える男女共同参画

男女共同参画について学び、啓発誌の編集や、図書案内原稿の作成などを行う広報スタッフとして活動しませんか。連時1月27日〜2月24日の火曜日午前10時〜正午。定20人。多数抽選。保手あり。申1月16日(金)までに☆。

育児復帰に備えよう

オンライン講座。育児から復帰するために必要な準備について学びます。時1月30日(金)午前10時〜正午。対育児から復帰する人か、そのパートナー。定20人。多数抽選。申1月19日(月)までに□か、基本事項と何歳代、当日使用機器(パソコン、タブレット、スマー

トフォン)、同講座を知ったきっかけをメールで同センターへ図。

家事シェアの仕組み作り

オンライン講座。共働き夫婦が心地よく暮らすための家事分担のしかたを学びます。時1月31日(土)午前10時〜正午。対夫婦。定20人。多数抽選。申1月21日(水)までに□か、基本事項と何歳代、当日使用機器(パソコン、タブレット、スマートフォン)、同講座を知ったきっかけをメールで同センターへ図。

博物館

〒564-0001 岸部北4・10・1
TEL 63338・5500
FAX 63338・9886

休月曜日 祝日の翌日

子供体験講座

申☆は、□か、参加者全員の基本事項と子供の学年、希望時間を、はがきかファックスで同館へ。必着。

いずれも時午前10時〜正午、午後1時30分〜3時30分。

ミニチュア銅鏡づくり 五反島遺跡出土の銅鏡のミニチュアを3分の1サイズで作ります。時1月24日(土)。対小学3年〜中学生。定各10人。多数抽選。申1月13日(火)までに☆。

まが玉づくり ろつ石で作ります。時1月31日(土)。対小中学生。

小学生は保護者同伴。定各先着40人。申当日開始30分前から直接、同館へ。

手作りおもちゃ教室

牛乳パックなどで昔の遊び道具を作ります。時2月22日(日)。対5歳〜中学生。定各20人。多数抽選。申2月10日(火)までに☆。



図書館

山田分室	山田駅前	健都	千里丘	重山・箕野	江坂	さんくす	北千里	千里	中央
FAX/TEL 6687755・11320395	FAX/TEL 6681166・7772232	FAX/TEL 6638888・3388200	FAX/TEL 6687777・4407630	FAX/TEL 6611922・0051176	FAX/TEL 6638855・3374645	FAX/TEL 6631177・0025387	FAX/TEL 6683344・2294424	FAX/TEL 6683344・0015302	FAX/TEL 6633897・7014741

休 北千里以外=1月8日(木)まで、29日(木)
北千里 =1月8日(木)まで、27日(火)

ホームページのリニューアル

1月9日(金)午前10時から図書館ホームページが新しくなります。図書館の所蔵資料と電子書籍の同時検索などが可能に。詳しくは市ホームページへ。図中央図書館。



市ホームページ

中央図書館自習室の利用方法

1月9日(金)から、同館の自習室の利用には図書館の借出カードが必要になります。館内の座席予約端末で申し込みのうえ、利用してください。図同館。

中央図書館駐車場の有料化

目的外利用・長時間駐車車の自粛、混雑緩和のため1月から中央図書館の利用者駐車場を有料化します。利用料金は入庫後30分無料、以後30分ごとに100円。障がいのある人の利用は無料。図同館。

江坂アートサロン

新年をことほぐ三曲のひとつ。時1月17日(土)午後2時〜3時。所江坂図書館。定先着30人。申1月12日(月・祝)から□か、直接か電話で同館へ。

(前ページのつづき)

おはなし会スペシャル

影絵やお話、大型絵本の読み聞かせなど。時1月24日(土)午後2時30分～3時15分。所中央図書館。対4歳～小学生。定先着35人。手あり。申当日開始10分前から直接、同館へ。手話通訳希望は1月10日(土)までに直接か電話、ファックスで同館へ。

こどもおりがみ

時1月31日(土)午後2時～3時。所さんくす図書館。対4歳～小学生。未就学児は保護者同伴。定先着10人程度。手あり。申1月11日(日)から□か、基本事項と手話通訳希望の有無を直接か電話、ファックスで同館へ。手話通訳希望は1月17日(土)まで。

冬のおはなし会スペシャル

影絵や、お話など。時1月31日(土)午後2時30分～3時15分。所千里図書館。対4歳以上。保護者同伴可。定先着30人。申当日開始10分前から直接、同館へ。

マジックショー

時2月7日(土)午後2時30分～3時15分。所中央図書館。対4歳以上。定先着35人。手あり。申当日開始10分前から直接、同館へ。手話通

訳記希望は1月24日(土)までに直接か電話、ファックスで同館へ。



冬のおたのしみ会

マジックや絵本で不思議な体験を楽しみましょう。時2月8日(日)午前11時～11時45分。所さんくす図書館。対4歳～小学生。定先着15人。手あり。申1月12日(月・祝)から□か、基本事項と手話通訳希望の有無を直接か電話、ファックスで同館へ。手話通訳希望は1月25日(日)まで。

健都レールサイド公園 健都ライブラリー

〒564-0018 岸部新町2-31
TEL 6388・3800
FAX 6105・9102

申☆は、1月11日(日)から催し名、名前(ふりがな)、電話番号、年齢を直接か電話、ファックスで同施設へ。電話、ファックスは午前9時から受け付け。同施設ホームページからも可。

1月～3月の予約資料の配本

予約資料の受け渡しと返却の受け付けのみ。図書館の借出カードが必要。
問中央図書館 (TEL 6387・0071 FAX 6339・7144)



予約資料の配本のページ

ところ	1月	2月	3月	時間(午後)
春日会館(春日3)	20日(火)	3日(火)	3日(火)	3時～3時40分
江坂山南公園(江坂町5)		17日(火)	17日(火)	4時～4時40分
博物館・紫金山公園駐車場(五月が丘東)	21日(水)	4日(水)	4日(水)	3時～3時40分
青葉丘南公園横(青葉丘南)		18日(水)	18日(水)	4時10分～4時50分
吹田南地区公民館(南吹田4)	9日(金) 23日(金)	6日(金)	6日(金)	3時～3時40分
こすも公園横(東御旅町)		20日(金)	19日(木)	4時～4時40分



同施設
ホームページ

同施設の休み
1月8日(木)まで、
29日(木)。

高校生と学ぶSDGs工作講座

節分がテーマの工作。時2月7日(土)午後3時～4時。対小学生。定先着7人。申☆。

吹田市民病院

健康医療情報講座

知っておきたい「がん」のこと。
時2月12日(木)午後2時～3時。定

先着30人。申☆。

吹田市薬剤師会

ライブラリー講座

薬膳について。時2月14日(土)午後2時～3時。定先着30人。申☆。

済生会吹田病院 医療講座

「守ろう健口 防ごう誤嚥性肺炎」がテーマ。時2月15日(日)午前10時30分～11時30分。定先着30人。申☆。



わくわくの郷

〒565-0873 藤白台5・20・1
TEL 6872・0713
FAX 6871・7747

申 ☆は、参加者全員の基本事項と年齢を往復はがきで、わくわくの郷へ。必着。同施設ホームページからも可。



同施設
ホームページ

ナイトプログラム体験会

キャンプファイアを楽しみましょう。時 1月23日(金)午後7時〜8時。定80人。多数抽選。¥400円。申 1月16日(金)までに☆。

ふれあい交流広場

施設を無料開放します。森のアスレチック、環境学習、丸太切り、たき火、クラフトなど。時 2月1日(日)午前10時30分〜午後3時30分。¥一部のコーナーは有料。

いざというときの生活術

防災について家族で考えてみましょう。時 2月7日(土)火おこしや非常持ち出し袋についてのワークシヨップ。◇ 2月23日(月・祝)火おこしや非常食作り、シエルトの体験。いずれも午前10時〜午後3時30分。市

在住の家族。定各25人。多数抽選。¥1人1700円。申 1月13日(火)までに☆。



非常食を作る様子

もくもくの里

〒520-1641 滋賀県高島市今津町南生見
TEL 0740・24・0131
FAX 0740・24・0431

家族でのんびり一泊しよう

3月家族デー

時 3月14日(土)〜15日(日)、28日(土)〜29日(日)。定各18組。多数抽選。市内在住の家族。¥実費。申 1月1日(木・祝)〜20日(火)に代表者の基本事項と希望日、人数、利用交通機関(電車か車)を往復はがきで、もくもくの里へ。必着。1枚につき1家族、1イベントまで。同施設ホームページからも可。



同施設
ホームページ

青少年クリエイティブセンター

〒564-0002 岸部中1・16・1
TEL 6389・2061
FAX 6389・2065



同センター
ホームページ

子どもクラブまつりスタッフ

3月22日(日)開催の同まつりの企画、運営など。運時初回は2月7日(土)。6回程度。定 小学4年〜中学生118人。◇ 18〜29歳115人。高校生は除く。いずれも多数抽選。申 1月21日(火)までに□。

子育て・こころの健康相談

時 第2・4土曜日午後1時〜5時。祝日の場合は第3土曜日。定 18歳以下と保護者。定 各先着4組。申 直接か電話で同センターへ。

バドミントン・バスケットボール

時 定 1月17日(土)11月17日(土)。先着16人。◇ バスケットボール11月24日(土)。先着20人。いずれも午前10時〜正午。定 小学3年〜中学生。申 1月1日(木・祝)から□。

折り紙教室

時 1月17日(土)午後2時〜3時30分。定 小学生。同伴不可。定 先着18

人。申 1月1日(木・祝)から□。

サイエンス教室

運時 1月24日(土)〜3月22日(日)午前10時〜正午。5回。最終日は午後1時〜4時の子どもクラブまつりに出店。別時間に準備。定 小学3年〜中学生。定 10人。多数抽選。¥300円。申 1月14日(火)までに□。

てがるにクック

豚汁と炊き込みご飯。時 1月24日(土)午前10時30分〜午後1時。定 小学生。定 16人。多数抽選。¥350円。申 1月6日(火)までに□。

親子でクック

お餅明太グラタン。時 1月31日(土)午前11時〜午後2時。定 小学生と保護者。定 8組。多数抽選。¥1人500円。申 1月17日(土)までに□。

まじかるマジックショー

時 1月31日(土)午後2時30分〜3時15分。定 中学生以下と保護者。

かんたんフラダンス

3月22日(日)の子どもクラブまつりで発表。運時 2月14日〜3月21日の土曜日午後1時〜2時。定 小学生。定 7人。多数抽選。申 1月31日(土)までに□。

吹田市国際交流協会

〒565-0862 津雲台1-2-1
TEL 6835-1192
FAX 6835-6420
info@suita-sifa.org

土・日曜日
祝・休日

多文化がらす

世界各地の風の文化の紹介と、
風作りのワークショップ。時1月
25日(日)午後1時～3時30分。所
屋敷。定先着30人。¥500円。申
1月5日(月)～23日(金)午後5時に
申し込みフォームへ。



申し込みフォーム

国際交流ボランティア
登録説明会

外国にルーツを持つ子どもの学
習支援や、外国人への支援など。
運時2月14日(土)午後1時～2時
30分、16日(月)午後5時30分～7
時。対中学生以下は除く。外国語
が話せない人や外国籍の人でも可。
定先着50人。申1月5日(月)～2月
6日(金)に申し込みフォームへ。



申し込みフォーム

ラコルタ

〒565-0862 津雲台1-2-1
TEL 6835-3167
FAX 6835-9851
info@suita-koueki.org

月曜日

貸しスペース利用団体募集

事務ブース、ロッカーなど。4月
から1年間、活動で利用できます。
市民公益活動団体としての登録が
必要。¥100～8000円。申1
月10日(土)から直接、ラコルタへ。



ラコルタ
ホームページ

ギャラリー展示作品募集

交流スペースで4月～9月に展
示します。対市内の個人・団体。
定12組程度。多数抽選。申1月4
日(日)～20日(火)に所定の用紙をラコ
ルタへ送。

ボランティア・NPO初歩講座

時1月16日(金)午後7時～8時30
分。申☆。

公益活動向け法人化講座

NPO法人などの制度や立ち上
げ手続きについて。時1月23日(金)

4月スタート
吹田市国際交流協会の語学教室

ネイティブ講師から外国語を学び、異文化理
解を深めませんか。いずれも多数抽選。日時や
内容、費用など詳しくは同協会ホームページへ。
運時4月～3月に週1回。所同協
会、同協会JR吹田旭通教室(朝日
町)。対15歳以上。小学生クラス
は除く。申1月26日(月)～2月23日
(月・祝)に同協会ホームページ
へ。同協会。



同協会
ホームページ

英語

大人クラス 入門～上級
小学生クラス

中国語

入門～中級

韓国朝鮮語

入門～上級

ベトナム語

入門～初級

スペイン語

入門

各クラス
無料体験・見学
受け付け中

テーマカフェ
プログラミングメリアル

人気のプログラミングゲームを
活用した、子供も大人も楽しめる
新しい学びの活動紹介と、参加者
同士の交流。ゲーム体験も。時2
月7日(土)午前10時～正午。対小学
生と保護者。定先着10組。申☆。

申請書 書き方勉強会

補助金・助成金申請のポイント
を学びます。時2月12日(土)午後7
時～9時。対市民公益活動団体。

定先着15人。申☆。

浜屋敷

〒564-0025 南高浜町6-21
TEL 4860-9731
FAX 4860-9725
info@hamayshiki.com

申☆は、1月5日(月)から電話で浜屋敷
へ。浜屋敷ホームページからも可。



浜屋敷
ホームページ

大書の文字募集

新しい年に期待することを表す漢字を募集します。1文字か2文字。選ばれた漢字は書家の福田匠吾さんに書いてもらい、春に開催する、さくら日和で展示します。**申**1月5日(月)～2月15日(日)に基本事項と希望の漢字を、はがきかファックスで浜屋敷へ。必着。浜屋敷ホームページからも可。



2025年は「快」

七草がゆのふるまい

土間のかまどで炊いた七草がゆを味わいませんか。箸と、おわん持参。**時**1月7日(水)午前11時～正午。**定**先着200人。**申**当日開始15分前から直接、浜屋敷へ。



新春に古典藝能を愉しむ一日

竹山流津軽三味線と狂言。**時**1

月24日(土)午後2時～3時45分。**対**小学生以上。**定**先着60人。**¥**1500円。**申**☆。

日本語の美

万葉集を読み解き、1300年前の多様な人々が伝える日本語について考えます。**時**2月1日(日)午後2時～4時。**定**先着40人。**¥**1000円。**申**☆。

まちづくり交流会

現役世代のサードプレイスについて。飲み物付き。**時**2月11日(水・祝)午前10時～正午。**定**先着20人。**¥**200円。**申**☆。

内本町コミュニティセンター

〒564-0032 内本町2-2-12
TEL 6319-3395
FAX 6319-3413
✉ uthon3395@com.zaqne.jp

申☆は、直接か電話で同センターへ。

もこもこくらぶ 小物作品作り

団らんのサロンです。**時**1月15日(木)午前10時～正午。**定**先着24人。**¥**200円程度。**申**1月4日(日)から☆。

将棋入門

講座と対局。**時**1月17日(土)午前10時～正午。**対**小学生か、中学生

以上の女性。**定**先着20人。



笑いヨガ

笑いで心も健康に。**時**1月19日(月)午後1時30分～3時。**定**先着20人。**申**1月5日(月)から☆。

くらしのミニ講座とプチ相談

相続事例の紹介。**時**1月24日(土)午後2時～4時。**定**先着25人。**¥**飲み物代100円。**申**1月10日(土)から☆。

健やか体操

健康長寿をめざしましょう。タオルと飲み物持参。**時**1月29日(木)午後2時～3時30分。**定**先着30人。

博物館 出前講座

戦後の日本と博覧会の歴史について。**時**2月4日(水)午後2時～3時30分。**定**先着20人。**申**1月21日(水)から☆。

亥の子谷コミュニティセンター

〒565-0824 山田西1-26-20
TEL 6878-3155
FAX 4864-8550
✉ inoko@abeam.ocn.ne.jp

申☆は、直接か電話で同センターへ。

マンションに特化した防災講座

在宅避難の注意点について学びます。**時**1月20日(火)午前10時～正午。**定**先着30人。**申**1月4日(日)から☆。

人生を楽しむ気功体操

いつまでも自分の足で歩くために。**時**2月2日(月)午前10時～正午。**定**先着40人。**¥**100円。**申**1月10日(土)から☆。

基本を学ぶ書道講座

筆による表現の豊かさを身につけましょう。**連****時**2月2日(月)、9日(月)、16日(月)午後1時～2時30分。**定**先着20人。**¥**400円。**申**1月10日(土)から☆。



(前ページのつづき)

ビデオ編集入門講座

Windowsムービーメーカーを使用。Windows7以降搭載のノートパソコン持参。パソコンは2台まで貸し出し可。運時2月の木曜日午後1時30分～4時30分。定5人。多数抽選。¥1000円。

申1月23日(金)までに基本事項とメールアドレス、貸し出し希望の有無を往復はがきで同センターへ。必着。パソコン持参の人はOSも記入。

韓国語入門講座

ハングルの仕組みから簡単な会話まで。運時2月7日～3月21日の土曜日午前10時～11時30分。4回。定先着20人。¥800円。申1月10日(土)から☆。

千里山コミュニティセンター

〒565-0844 千里山霧が丘22・1
B1V1千里山3階
TEL 6310・70002
FAX 6310・70006
sriym@muse.ocn.ne.jp

申☆は、電話で同センターへ。

Let's Talk

アメリカ人講師や参加者と英会話を楽しめます。時2月10日(火)午前10時30分～正午。定先着20人。

申1月20日(火)から☆。

笑いヨガ

時2月13日(金)午後1時30分～3時。定先着25人。申1月23日(金)から☆。

気軽に楽しむテーブル茶道

持参した保温水筒の湯を使い、いすに座つて、お点前します。時2月17日(火)午前10時30分～11時30分。定先着10人。¥800円。申1月27日(火)から☆。



歌体操

なじみのある曲に合わせて体操をします。時2月20日(金)午後1時30分～3時。定先着25人。申1月30日(金)から☆。



市民センター

岸部		豊一		千里丘		山田ふれあい文化センター	
FAX	TEL	FAX	TEL	FAX	TEL	FAX	TEL
6317・1293	6317・1294	6384・1290	6384・2143	6878・9510	6878・4975	6876・1201	6876・9160

申☆は、直接か電話で各センターへ。

災害への備え

地震、津波災害から命を守る方法を学びます。時1月19日(月)午前10時～11時。所山田ふれあい文化センター。定先着15人。申1月5日(月)午前10時から☆。

シニアいきいき講座

老後のために必要な知識を学びます。運時1月20日(火)、2月17日(火)、3月24日(火)午前10時～11時30分。所豊一市民センター。対おおむね65歳以上。定先着10人。申1月9日(金)午前10時から☆。

フレイル予防教室

自立した生活が続けるために。運時1月23日(金)、28日(火)午前10時～11時。所千里丘市民センター。定先着20人。申1月8日(木)午後1時から☆。

ひな祭り クラフト体験

ひな祭りにちなんだ、かわいいスノードームを作りましょう。時2月7日(土)午後2時～3時、午後3時～4時。所千里丘市民センター。対3歳以上。小学生以下は保護者同伴。定各先着15人。¥500円。申1月16日(金)午前10時から☆。

アスワーク吹田

〒564-0028 昭和町12・1
TEL 6382・9101
FAX 6382・9099

第1水曜日

申☆は、1月4日(日)から直接か電話でアスワーク吹田へ。同施設ホームページからも可。



同施設
ホームページ

新春ワンコイン体験会

水泳、ダンス、語学などの教室を体験してみませんか。詳しくは同施設ホームページへ。各教室1回のみ。体験できない教室もあります。時1月19日(月)～2月28日(土)。¥500円。語学、ボイストレーニングは1000円。申☆。

労働(法律)無料相談

生活の中での悩み・困りごとを

弁護士に相談できます。時1月23日(金)午後5時30分～8時30分。定先着6人。申☆。

Instagram講座

「私流インスタの楽しみ方発見」をテーマに、何気ない日常が宝物になる投稿の方法を学びます。時1月29日(木)午後3時～4時。定先着12人。¥10000円。申☆。

花とみどりの情報センター

〒565-0862 津雲台1・2・1
TEL 6155・1987
FAX 6831・5087

月曜日 祝日
休

申☆は、直接か電話で同センターへ。同センターホームページからも可。



同センター
ホームページ

すいたの樹木ガイド

千里北公園を散策します。時1月24日(土)午前10時～11時30分。定24人。多数抽選。¥100円。申1月6日(火)～11日(日)に☆。

4月～6月の出張講習会

公民館やPTA、自治会などの要望に応じて、花の寄せ植えなどの講習会を行います。詳しくは同センターホームページへ。所市内

全域。申1月4日(日)～11日(日)に☆。

市民講習会ピックアップ

市民が主催する花とみどりの講習会です。

お花畑 時¥◇生花のスワッグ作り11月15日(木)、2月5日(木)。3500円。◇観葉の苔玉作り11月29日(木)。2500円。いずれも午前10時20分～11時30分。定各先着12人。申1月4日(日)から各開催日の1週間前までに☆。



生花のスワッグ作り

ワンショットスケッチ会 水彩スケッチで描かれた花の風景などの作品展示会。時1月22日(木)～2月3日(火)。最終日は午後3時まで。所千里ニュータウンプラザエントランスホール。
カリグラフィーきらら 植物をすてきに演出する作品を作ります。時1月24日(土)、2月12日(木)午前10時30分～午後0時30分。定各先着6人。¥800円。申1月6日(火)から各開催日の1週間前までに☆。

くるくるプラザ

〒565-0826 千里万博公園4・3
TEL 6877・5300
FAX 6876・0530
info@senri-recycleplaza.or.jp

月曜日 祝日
休

1月の紙すき体験

紙パックから、グリーティングカードやコースターなどを作ります。時10日(土)、17日(土)、25日(日)午前10時～午後3時30分。

環境学習発表会

小中学生が地球温暖化や、ごみ、食品ロス、SDGsなどについて調査・研究した内容を発表しま



くるくるプラザ市民工房 2月の教室

先着順。定員など詳しくは同プラザホームページへ。同プラザ。午前＝10時～正午。午後＝1時～3時。1日＝午前10時～午後3時30分。

コース名	日時	対象	費用
包丁研ぎ	7日(土) 午後	中学生以上	500円
レザークラフト	15日(日) 午前か午後	小学4年生以上※1	1200円

申1月4日(日)から電話で同プラザへ。同プラザホームページからも可。
※1 小学生は保護者同伴。

コース名	日時	対象	費用
アートクレイシルバー※2	体験	中学生以上	3800円
	6回		9500円※3
	3回		5000円

申1月4日(日)からメールで首藤(シルバースイフト) silver.ac2023@gmail.comへ。
※2 初めての人は体験コースから、3回コースは6回コースを受講した人が対象。
※3 別途、材料費実費。



同プラザ
ホームページ

す。時所◇動画上映、展示発表11月27日(土)午前10時30分～午後3時。メイシアター小ホール。◇展示発表のみ11月28日(日)～25日(木)午前9時～午後5時。最終日は午後3時まで。千里ニュータウンプラザエントランスホール。
Web開催 動画を同プラザホームページで公開します。時2月7日(土)～3月31日(火)。

楽しい/ 公民館では イベント盛りだくさん

毎月の催し情報は市ホームページのほか、各館で毎月発行している公民館だよりでも確認できます。詳しくは、まなびの支援課(朝日町TEL6155・8257FAX6155・8876)か各地区公民館へ。



市ホームページ

QRコードの読み取り方法

STEP 1

スマートフォンのカメラを起動する
※一部の機種では撮影モードの切り替えが必要です



STEP 2

読み取りたいQRコードにカメラをかざす
※カメラのシャッターボタンは押さなくてOK



STEP 3

画面上に表示されるURLをタップする



STEP 4

地区公民館の催しの一覧ページが表示される



市ホームページで 公共施設を検索できます



「施設の催し」に掲載している施設のほか、公園や福祉施設なども市ホームページで確認できます。「施設案内・施設予約」のページにアクセスし施設名をクリックすると、各施設の情報を見られるほか、地図からの施設検索や、空き状況の確認・利用予約なども可能です。

問広報課(Tel6384・1274Fax6384・7887)

施設案内・施設予約 ページはこちら



地図からの 検索はこちら



メイシアター

TEL 6386・6333
(9時～18時30分)

施設の予約や取り消しなどの手続き、受け付け抽選会についてはメイシアターホームページを確認してください。



すいたティーンズ クラシックフェスティバル 受賞者による フレッシュコンサート

ピアノやヴァイオリン、
声楽などを披露

1月5日(月)13時30分

中ホール 無料



桂春蝶独演会

1月10日(土)14時

中ホール
2000円 全席指定



芸術芸能フェスティバル

一般公募によるダ
ンスやコーラス、
講談などの発表

1月17日(土)13時

中ホール 無料



篠崎“MARO”史紀× 日本センチュリー交響楽団 ニューイヤーコンサート

1月31日(土)14時

大ホール
A席4500円
B席3000円
全席指定



篠崎“MARO”史紀

メイシアター狂言会

2月8日(日)14時

中ホール
3500円
25歳以下の学生1000円
全席指定



しげやま し め
茂山七五三

橋爪功 朗読会

2月21日(土)14時

中ホール
4000円
全席指定



ドラマティック・オーケストラ 関西フィルハーモニー管弦楽団

3月8日(日)15時

大ホール 3000円
25歳以下の学生1000円
全席指定



ふじのやま ちゅう
藤岡幸夫

メイシアター・千里金蘭大学共同事業 ファミリーミュージカル

「シタタメ少女の英雄譚」

3月14日(土)18時、15日(日)13時、17時

中ホール 2500円 3歳～中学生1500円

※当日各200円増

全席指定

★1月25日(日)発売



内尾文香

ヴァイオリンリサイタル

3月19日(休)18時30分

大ホール
2000円 当日2300円
25歳以下の学生500円
全席指定



運動はええよ！

直=直接 ☎=電話 F=FAX ✉=メール
用=所定の用紙 □=市の電子申込システム
郵=郵送 は=はがき 往=往復はがき

大会の情報は
こちらにも



体育協会
ホームページ

A 文化スポーツ推進室 TEL6384・2431 FAX6368・9908
B 体育協会 TEL6381・9011 FAX6381・9022
C 片山市民体育館 TEL6389・2681 FAX6389・2682
D 北千里市民体育館 TEL6833・8105 FAX6833・8106
E 山田市民体育館 TEL6876・8855 FAX6876・8764
F 南吹田市民体育館 TEL6386・7050 FAX6386・7703

G 目黒市民体育館 TEL6383・3017 FAX6383・3073
H 総合運動場 TEL6386・5635 FAX6386・6286
I 武道館「洗心館」 TEL6877・6211 FAX6877・7375
J 片山市民プール TEL6388・4496 FAX6385・1595
K スポーツグラウンド TEL6383・1449 FAX6383・8411

催し・教室

※定員・費用を設けているものあり

催し・教室名	とき	ところ	申し込み・問い合わせ
月例ハイク	1/25(日)7:30から	二上山	1/7(水)～13(火)に☎でBへ
スポーツ少年団 冬季交流会 (オリエンテーリング)	2/15(日)9:30から	万博記念公園	1/19(月)～2/5(木)までに用を吹田市 スポーツ少年団事務局・服部(TEL/FAX 6834・3662)へ
トレーニング室利用者実技講習会	2月に開催。詳しくは問い合わせてください	C～H	1/5(月)から申し込み フォームか、直か☎ でC～Hへ 申し込みはこちら▶



大会

※定員・費用を設けているものあり

大会名	とき	ところ	申し込み・問い合わせ
インドアソフトテニス大会	1/18(日)、2/8(日)	C	1/5(月)～9(金)に用をBへ
少年サッカー大会 (小学3～6年生男女の各部)	1/24(土)、2/1(日)	H、市内の小 学校など	1/14(水)12:00までに用をBへ
市民ミニレスリング選手権大会	1/25(日)	I	当日9:00から直接、Iへ
室内水泳大会	2/8(日)	J	1/8(水)～11(日)に吹田市水泳連盟 ホームページへ 申し込みはこちら▶
春季少年親善バレーボール大会	2/15(日)、22(日)	F	1/9(金)～16(金)に用をBへ
6人制バレーボール大会 (一般男女の各部)	①男子予戦=2/22(日)。②女子予 戦3/1(日)。③決勝戦=3/15(日)	①E②D③C	1/16(金)～22(木)に用をBへ
少年野球大会	2/28～3/29の土・日曜日、祝日	桃山台スポーツ グラウンドなど	2/7(土)18:30までに用をHへ
日本拳法大会	3/1(日)	I	1/31(土)までに用をBへ
後期インディアカ大会	3/8(日)	E	2/6(金)までに用をBへ



すいたん・モフレムの

ゴー!ゴー!ガンバ!

Jリーグのシーズン移行と
「明治安田J.LEAGUE百年構想リーグ」の開幕

Jリーグは今年より、2月開幕・12月閉幕の「春秋制」から、8月開幕・5月閉幕の「秋春制」へ移行します。シーズン移行に伴い、空白期間の2月～6月に「明治安田J.LEAGUE百年構想リーグ」としてJ1チームが東西に分かれ、地域リーググラウンドを開催。その後、プレーオフラウンドにて同順位同士で順位決定戦が行われます。

みんなで
ガンバ大阪を
応援しよう!



親子体操教室

手あそび歌や体づくりにつながるふれあい遊び、鉄棒・とび箱・マット運動などの器械体操を行います。しっかりと体を動かしましょう。

※所要 2月～3月に実施。各6回。

◇C=火曜日10:00～11:00。◇D=土曜日10:50～11:50。◇E=土曜日13:30～14:30。◇F=火曜日10:50～11:50。◇G=木曜日10:00～11:00。

※1月20(日)から直で各体育館へ



子育て応援サイト
すくすく



- イベントカレンダー
 - 子育て支援施設・団体紹介
- など

吹田市公式
LINE



- 検(健)診・予防接種の情報
- 子育て講座・教室・催しなど

親子健康応援アプリ
すいろぐ



- 妊娠時からの健診記録
 - 子供の成長記録
 - 予防接種の予定管理・記録
- など

すくすく

主な支援制度

▶ 妊婦のための支援給付

妊娠届出後と、出産後4か月ごろまでの妊産婦に面談後、現金5万円を支給。

■ 申面談は

■ 関すこやか親子室



その他の支援制度は
市ホームページへ



▶ ブックスタート

赤ちゃんの心豊かな成長を願い、絵本を贈ります。

■ 4か月～1歳0か月の乳児。

1歳の誕生日までに転入してきた乳児も含む。

※1歳を過ぎても受け取れます

■ 母子健康手帳を持って各図書館へ。受け付けは18:00まで

■ 関中央図書館

(TEL)6387・0071

FAX6339・7144)



子育てに関する問い合わせ先

▶ 妊娠期～乳幼児期の相談

すこやか親子室(出口町)

TEL6339・1214

FAX6384・1175

▶ 子供の予防接種

地域保健課(出口町)

TEL4860・6151

FAX6339・2058

▶ 子育てのことならなんでも

のびのび子育てプラザ

TEL6816・8585

TEL6875・0665(相談専用)

FAX6816・8588

時1/27(木)10:15～12:00

所豊一市民センター 定先着5組程度

■ 申1/13(木)15:30から■か、直接か電話で、のびのび子育てプラザへ



乳幼児

子育て講座

ニコニコ実演キッチン

～きかせて 子供の食事の困った



■ 1歳0か月～1歳6か月の子の保護者

時1/16(金)13:00～14:30

所のびのび子育てプラザ

定先着12人 保あり

■ 申1/5(月)15:30から■か、直接か電話で同プラザへ

親子わくわく

読書ひろば



■ 就学前の子と保護者

時1/19(月)、2/16(月)、3/16(月)

10:30～12:00

所千里図書館 定各先着10組

定各先着20組

■ 申1/1(木・祝)～①21(木)、②28(木)9:00

に■

■ 関すこやか親子室

美ママくらぶ

マタニティエクササイズ

ピラティスやヨガで体を整えます



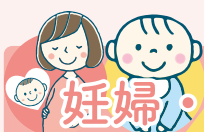
■ 安定期に入っていて医師から運動許可が出ている人

時1/26(月)10:30～11:45

所内本町コミュニティセンター

定先着10人

■ 申1/7(木)から基本事項と妊娠月数を直接か電話、メールで同センター (TEL6319・3395 関utihon3395@jcom.zaq.ne.jp)へ



妊婦・乳幼児

出張多胎児交流会



■ 就学前の多胎児と保護者が多胎児の妊婦



妊婦

マタニティクッキング

調理実習と離乳食作り体験



■ 妊婦、パートナー

時1/23(金)11:00～13:30

所南千里地区公民館 定先着12人

■ 500円 申1/1(木・祝)～15(木)に■

■ 関すこやか親子室

プレパパ・プレママ教室

助産師の講話・育児体験学習



■ 申し込み時に妊娠24週以降で初めて親になる人。なるべく夫婦で参加を

時1/24(土)10:15～12:00

13:15～15:00

所保健センター 定各先着40組

■ 申1/1(木・祝)から■

■ 関すこやか親子室

マタニティデンタル講座

歯科医師・歯科衛生士のオンライン講話



■ 妊婦とパートナー

時①1/24(土)、②2/2(月)13:30～14:40

2/10(火)、17(火)、24(火)

③山田駅前図書館

(TEL6816・7722 FAX6816・7723)

2/10(火)、17(火)、24(火)

いずれも 10:15~11:00

定①②各6組、③4組。いずれも多数抽選

手あり。要約筆記あり

申①1/10(土)~30(金)、②1/13(火)~27(火)、

③1/10(土)~27(火)に□か、直接、各館へ。

①の手話通訳、要約筆記希望は1/22(木)まで

子育て講座 おもちゃを作ろう



対1歳6か月以上の子の保護者

時2/5(木)10:30~11:30

所のびのび子育てプラザ

定先着10人 保あり

申1/22(木)15:30から□か、直接か電話で同プラザへ

赤ちゃんの歯の広場

歯科相談とケア指導



対4か月~1歳0か月と保護者

保健センター南千里分館 2/12(木)

同センター 2/19(木)

いずれも13:30~15:00

定各先着20組

申1/5(月)~30(金)に吹田市歯科医師会ホームページか、基本事項を電話かファックスで□腔ケアセンター(TEL6155・8020 FAX6873・3030)へ

子育て講座 イヤイヤ期の子育て

オンライン参加も可



対1歳8か月~3歳6か月の子の保護者

時2/13(金)10:30~12:00

所のびのび子育てプラザ

定先着25人 保あり

申1/30(金)15:30から□か、直接か電話で同プラザへ

子どもアレルギー専門相談

専門医による診察、
保健師・管理栄養士による個別相談



対湿疹、食物アレルギー、喘息などアレルギー疾患のある就学前の子と保護者

時2/13(金)13:30~15:30。1組20分以内

所保健センター

定先着10組

申1/1(木・祝)~2/8(日)に□

問すこやか親子室(保健センター南千里分館内TEL6155・2812 FAX6831・5705)

同センター南千里分館

2/10(火)

②9~11か月と保護者

保健センター南千里分館

1/27(火)

同センター

1/28(水)

いずれも13:20~15:00。オンラインは14:00まで

定①各先着30人、②各先着20人

申①1/10(土)~20(火)(オンラインは28(火)まで)、②1/1(木・祝)~15(木)に□

問すこやか親子室

親子で遊ぼう

主任児童委員と行う
親子体操、クラフト、豆まきなど



対2歳~就学前の子と保護者

時1/31(土)10:40~12:00

所北千里地区公民館 定先着30組

申1/5(月)~26(月)に□か、電話で福祉総務室(TEL6384・1815 FAX6368・7348)へ

親子で絵本と わらべうた

司書の読み聞かせ実演や解説



運時2/1(日)、8(日)、15(日)

9か月~1歳と保護者 11:00~11:20

2・3歳と保護者 11:30~11:50

所中央図書館 定各先着10組 保あり

申1/13(火)10:00から□か、直接か電話で同館(TEL6387・0071 FAX6339・7144)へ。手話通訳希望は1/18(日)まで

親子ふれあい体操



対2~4歳と保護者

運時2/2~3/16の月曜日

10:00~11:30。6回

定15組。多数抽選 申1/21(火)までに□

所岡青少年クリエイティブセンター(TEL6389・2061 FAX6389・2065)

親子でダンス



対3歳~就学前の子と保護者

運時2/3~3/10の火曜日15:00~16:00

定10組。多数抽選 申1/20(火)までに□

所岡青少年クリエイティブセンター(TEL6389・2061 FAX6389・2065)

抱っこで絵本講座

絵本の読み聞かせを学びます



対1歳と保護者。対象外の子供は同伴不可

①千里図書館

(TEL6834・0132 FAX6834・0560)

2/5(木)、12(木)、19(木)

②千里丘図書館

(TEL6877・4060 FAX6877・4073)

申当日開始10分前から直接、同館(TEL6834・0132 FAX6834・0560)へ

おんぷ Kids 音楽あそび



時1/20(火)

0歳と保護者 10:40~11:20

1歳と保護者 11:20~12:00

2歳と保護者 10:00~10:40

定各先着12組 申1/1(木・祝)から□

所岡青少年クリエイティブセンター(TEL6389・2061 FAX6389・2065)

転入者交流会



対 JR千里丘・岸辺・吹田駅が最寄りの、7月以降に転入した就学前の子と保護者

時1/21(水)10:30~11:30

所千里丘市民センター 定先着10組

申1/7(火)15:30から□か、直接か電話で、のびのび子育てプラザへ

のびのびひろば

対象地域はホームページへ



対対象地域に住む2~10か月と保護者

①千里丘市民センター 1/21(火)

②豊一市民センター 1/27(火)

いずれも13:30~14:30

定各先着10組

申①1/7(火)、②1/13(火)15:30から□か、直接か電話で、のびのび子育てプラザへ

ひとりのびのび 読書タイム

子供を預けて読書をしませんか



対1~4歳と保護者

時1/22(木)10:30~11:30

定8組程度。多数抽選 保あり

申1/11(日)17:00までに□

所岡山田駅前図書館(TEL6816・7722 FAX6816・7723)

子育て講座 イヤイヤ期の子育て

父親向け



対1歳8か月~3歳6か月の子の男性保護者

時1/25(日)10:15~11:45

所のびのび子育てプラザ 定先着25人

申1/9(金)15:30から□か、直接か電話で同プラザへ

離乳食講習会



①5・6か月と保護者

保健センター(オンライン参加も可) 2/9(月)

あなたの欲しい情報をお届け！

吹田市公式LINE

吹田市公式LINEでは、市からの最新情報やイベント情報に加えて、災害時の緊急情報などを配信しています。

ほかにも便利な機能がたくさん備わっているので、ぜひ利用してみてください。☎広報課(TEL6384・1274FAX6384・7887)。

まずは友だち登録を

QRコードを読み取るか、LINEの「友だち追加」から以下のIDで検索してください。

▶▶ @suita-city



吹田市公式LINE



受信設定が便利！

POINT ① 受け取る情報をカスタマイズ

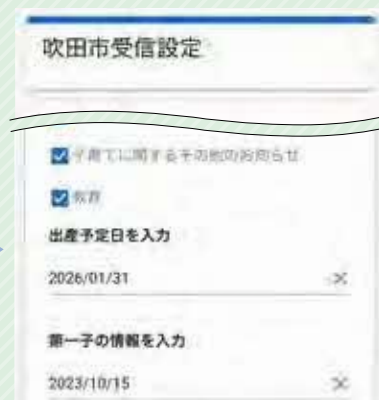
メインメニューの「受信設定」から、必要なカテゴリーを選べます。

選べるカテゴリー

- 防災・気象
- 子育て・教育
- 健康・医療・福祉
- イベント
- お知らせ



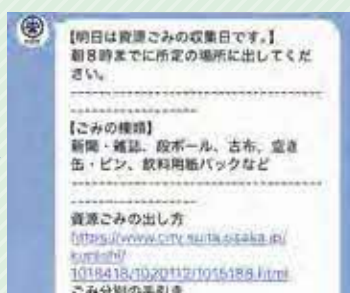
メインメニュー



自分や子供の生年月日を登録すると、時期に合わせた健(検)診情報などが届きます。

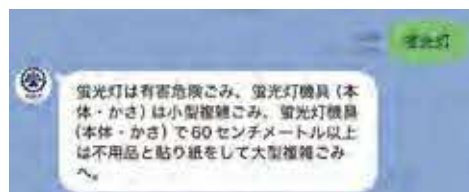
POINT ② ごみの収集日をお知らせ

「受信設定」の「ごみの収集日受信設定」から、通知を受け取りたいごみの種類と住んでいる地域を登録すると、収集日前日の午後7時ごろに通知が届きます。



PICK UP!

チャットボットによるごみの分別案内



このアイコンが目印！



画面左下のキーボードアイコンをタップして、ごみの名前を送信すると、ごみの種類や出し方を自動で回答します。

はっらっ



吹田市民 はっらっ元気大作戦

市主催の介護予防教室・講座です。☎市内在住の65歳以上。
☎高齢福祉室(TEL6170・5860FAX6368・7348)。




はっらっ元気大作戦
ホームページ

催し名	時・所	定員	申し込み
今こそ 栄養教室 管理栄養士の講義、食事バランスのチェックや献立作成	☎ 2月13日(金)、27日(金) 午後2時～3時30分 吹三地区公民館	先着 15人	1月5日(月)から吹三・東地域包括支援センター(TEL4860・8338FAX4860・8233☎suisanhigashihoukatsu@happiness-sanai.com)へ。 ファックス、メールの場合は、基本事項と生年月日を書いてください。

後期高齢者医療の健診

無料。被保険者資格を確認できるものを持参してください。内科は受診券も持参。☎後期高齢者医療保険の加入者。☎直接、実施登録医療機関へ。☎成人保健課(出口町TEL6339・1212FAX6339・7075)。

内科	身体測定、尿検査、血液検査など。対象者には大阪府後期高齢者医療広域連合から受診券を送付しています。新たに75歳になる人には誕生月の翌月中旬に送付します。特定健診の代わりに人間ドックを受診した人には、受診費用の一部助成制度があります。詳しくは市ホームページへ。	 市ホームページ
歯科	歯と歯ぐきなどの健診、 ^{こうくう} 口腔機能の検査など。新たに75歳になる人は75歳の誕生日から受診できます。	

くらしの情報

高齢者世帯声かけサービス

ポストなどに投かんする「使用水量・料金等のお知らせ」を検針員が手渡しします。様子に異変がある場合は、家族への連絡など、状況に応じて適切な対応をとります。☎全員が70歳以上の世帯。単身世帯も可。水道料金の支払い先が水道部ではなく、建物の管理会社などになっている場合は除く。☎電話で市委託先のアウトソーシングトータルサポート(TEL6384・1285)へ。☎水道部総務室(南吹田3TEL6384・1281FAX6384・1534)。

介護支援サポーター養成研修

市が指定する介護保険施設などで、洗濯物の整理やレクリエーション補助などの活動を通して社会参加・社会貢献しませんか。活動時間に応じてポイントが付与され、1年度につき上限100ポイント5000円分を翌年度に換金できます。活動するには、研修後に登録が必要。☎2月2日(月)、10日(火)午後2時～4時。☎総合福祉会館。☎介護保険料の滞納がなく、介護保険サービスを受けていない65歳以上。☎先着20人。☎1月5

日(月)30日(金)に基本事項を電話かメールで吹田市社会福祉協議会(TEL 06369・1205)☒suisyakyo@mu.biglobe.ne.jp)へ。

こうくう 口腔ケアセンター

津雲台1・2・1
TEL 6155・8020
FAX 6873・3030

申☆は、吹田市歯科医師会ホームページか、基本事項と年齢を電話かファックスで同センターへ。



同会
ホームページ

イキイキお口のケア相談

歯科医師による飲み込みなどの機能や口腔ケアの相談。時2月5日(休)午後1時30分〜3時30分。定先着10人。申1月5日(月)から☆。

お口の健康体操教室

歯科衛生士による口の体操など。時2月15日(日)午前10時〜11時、午前11時〜正午。☒口の機能や飲み込みに不安のある人。定各先着15人。申1月5日(月)〜27日(火)に☆。

高齢者いこいの家

岸部中1・24・11
TEL 6337・6361
FAX 6337・6362

日曜・休日
市内在住の
60歳以上

申☆は、同施設ホームページか、直接か電話で同施設へ。



同施設
ホームページ

おからみそづくり

火を使わずに手軽にみそを作りましょう。約1.2kg。時1月13日(火)午後1時30分〜2時30分。定先着10人。¥1200円。申1月6日(火)〜9日(金)に☆。



楽しく音読

声を出すための体操をしたあと、詩や物語を読みましょう。時1月17日(土)午後2時〜3時30分。定先着16人。申1月6日(火)から☆。

お抹茶交流会

抹茶とお菓子でゆったりと過ごしましょう。時1月19日(月)午後2

時〜3時。定先着8人。¥500円。申1月6日(火)〜16日(金)に☆。

映画会

天使にラブ・ソングを…

吹き替え版。時1月23日(金)午後2時〜3時40分、24日(土)午前10時〜11時40分、午後2時〜3時40分。24日は字幕あり。定各先着40人。申1月7日(水)から☆。

みんなが幸せになる生前整理

遺品整理の専門家が話します。時1月30日(金)午後1時30分〜3時。定先着30人。申1月6日(火)から☆。

高齢者生きがい活動センター

津雲台1・2・1
TEL 6155・2155
FAX 6155・2177

日曜・休日
市内在住の
60歳以上

申☆は、同センターホームページか、直接か電話で同センターへ。



同センター
ホームページ

スマホで地図と写真を楽しもう

日常で使う便利なアプリの操作方法を学びます。時1月20日(火)午

後1時30分〜3時30分。☒スマートフォンを持っている人。定先着20人。申1月5日(月)から☆。

緑内障を知ろう

早期発見と適切な治療について。時1月27日(火)午後1時30分〜3時。☒59歳以下も可。定先着30人。申1月6日(火)から☆。

姿勢のおはなし

姿勢が体に及ぼす影響について。時1月28日(水)午後1時30分〜3時。☒59歳以下も可。定先着26人。申1月7日(水)から☆。

歌声サロン美音

ピアノとギターの生演奏に合わせて、懐かしの歌謡曲を歌いましょう。時1月29日(木)午前10時〜11時30分。定先着40人。申1月8日(木)から☆。



健脳チャレンジ

そろばんやクイズで脳トレ。時1月30日(金)午前10時〜11時30分。定先着26人。申1月9日(金)から☆。

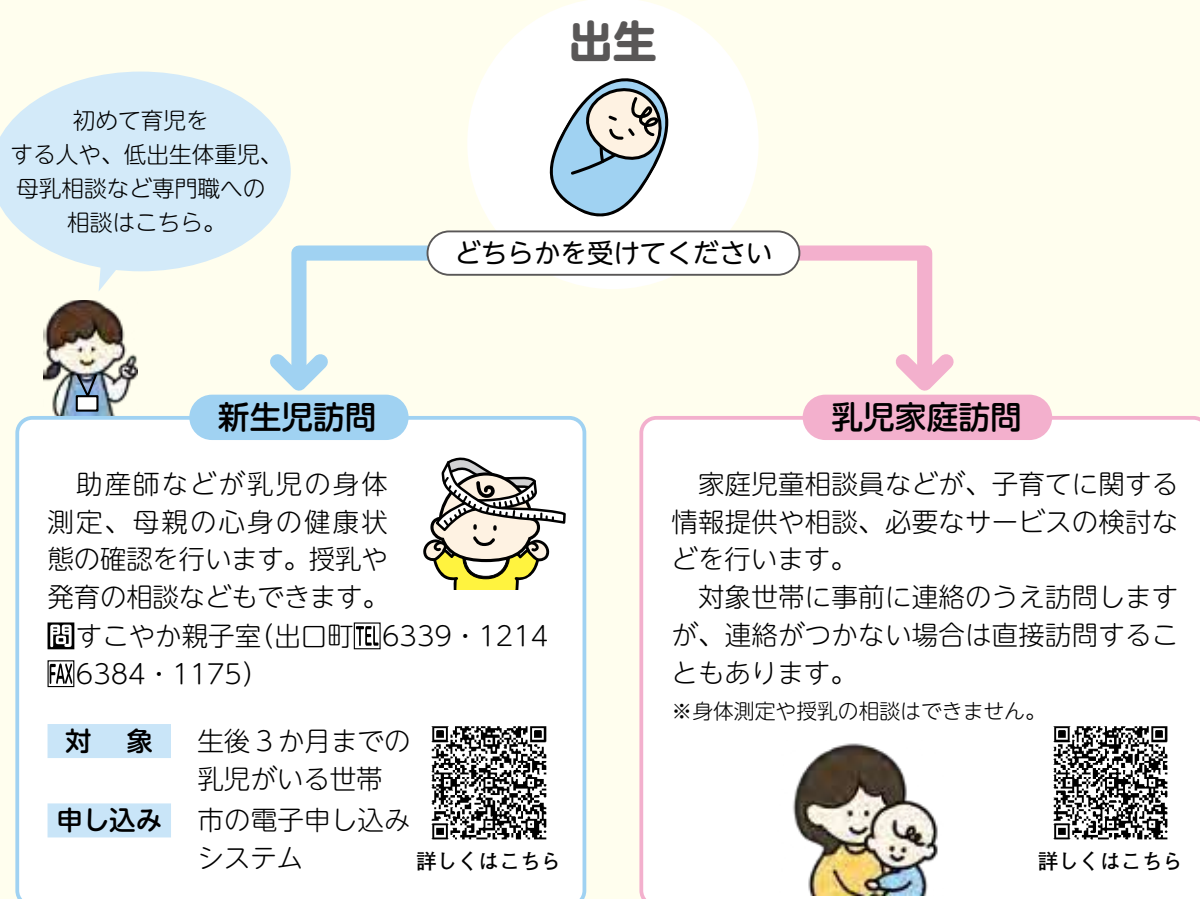
子ども見守り家庭訪問

市では、子供の健やかな成長と、子育ての孤立化防止のために、乳児がいるすべての世帯を市職員などが訪問し、子育てに関する相談や情報提供のほか、地域での暮らしを支援する民生委員・児童委員の紹介も行っています。

令和7年12月以降に出生した乳児がいる世帯で、新生児訪問を受けていない場合は乳児家庭訪問を行います。

※11月以前に出生した乳児がいる世帯は、新生児訪問の有無にかかわらず、3月末までに地域の民生委員・児童委員が訪問。

☎家庭児童相談室(出口町☎6384・1472☎6384・1175)



子ども見守り家庭訪問を実施するために、家庭児童相談室とすこやか親子室は情報連携を行っています。

フォトピックアップ



消防署開放デー

楽しく防火・防災を学ぶイベントを開催。放水体験やミニ消防車の乗車、救助隊によるロープ渡りの披露などが行われました。放水体験に参加した子供たちは、「一気に水が出たね。早くて冷たかった」と、うきうきしながら話していました。

(11月15日、DRC ^{スイタ})



親子ふれあい体操

体の使い方と運動の楽しさを学ぶ教室。走ったりストレッチしたりしてウォーミングアップしたあとは、ラダーを使ってステップやジャンプなどの運動をしました。最後は音楽に合わせてみんなでダンス。笑顔のあふれる楽しい教室でした。

(11月17日、青少年クリエイティブセンター)



寄せ植えギャザリング

ビオラを使ったハンギングバスケットを作る講座。主役のビオラ以外にも、さまざまな草花の苗を組み合わせせて植え込み、華やかなバスケットが完成しました。参加者は、「きれいに丸くできてびっくり。植えた草花がこれから成長していく姿も楽しみ」と声を弾ませていました。

(11月20日、花とみどりの情報センター)



さんしきさいどう 三色彩道、色鮮やかに

北千里駅の北側を東西に走る三色彩道の並木が、見頃を迎えました。風が吹くと、赤や黄色に色づいた葉がひらひらと舞い落ち、歩道はまるで落ち葉のじゅうたんのよう。行き交う人たちは歩みを止め、美しい景色を目に焼き付けたり、写真に収めたりしていました。

(11月下旬～12月上旬、三色彩道)

みんな の コレ見て

PHOTO

おばあちゃんのお家で大好きなみかんを見つけて大喜びの娘。その表情をすかさず、おいっ子がパシャリと撮ってくれました！いつも絶妙なタイミングでシャッターを押すのがとっても上手！！



みかんに夢中

すももママ

PHOTO

雨降りのオシャレなレインコート。誰もがクスッと笑って声をかけてくださいます。お米高騰につき袋も捨てずに使います。
雨にも負けず楽しいお散歩。



ななつばしレインコート

ジョシユア

投稿作品を募集中／

市内で撮影した風景、子供・ペットなどの写真や、イラスト・工作、手芸などの作品を募集しています。詳しくは、市ホームページへ。

☎広報課

TEL 6384・1276

FAX 6384・7887



詳しくはこちら

PHOTO

家族で万博記念公園の紅葉を見に行きました。

息子は途中までは起きていたのですが、肝心の紅葉を見る時には、ぐっすり寝てしまいました。笑



紅葉の下でぐっすり

むぎちゃ

PHOTO

ポカポカ陽気で公園日和の一日。このタイプのブランコが大好きで、楽しそうに乗っています。

ブランコの風が気持ちいいね！



風を切って

れいちゃん

PHOTO

写真を撮るのが好きで、吹田の町並み、電車、風景などをよく撮っています。

歩いていたら見慣れた景色がとてもきれいだったので、思わず撮りました。



暮れゆくまち

橋川 隆之介

アンケート&プレゼント

市報すいたに関するアンケートに答えると、抽選で3人にプレゼントが当たります。



今月のプレゼントは

非常食のごはんとおかゆ

市の防災・防犯業務を担当している危機管理室から、レトルトのごはんとおかゆをセットでプレゼント。調理不要で食べられます。賞味期限は令和9年12月。

1月18日(日)には吹田市一斉合同防災訓練を行います。この機会に、自宅の安全点検や避難場所の確認を行うなど、防災の取り組みを実践してみましょう。詳しくは3～5ページへ。



応募方法 ①②のいずれかで応募できます

①はがき

左のシートを記入し切り取り、はがきに貼って広報課(〒564・8550 住所不要)へ。
シートの項目を直接はがきに記入も可。

②応募フォーム



締め切り 1月20日(火) 消印有効

※当選者のみ通知します。応募は1号につき、1人1回までとします。

問広報課(☎6384・1276 関6384・7887)

市報すいたを

いつでもどこでも、読みたいときに



PDF版やアプリ
はこちら

フリガナ 電話番号
名前 性別 ☐男性 ☐女性 ☐その他
住所
年齢層 ☐30歳未満 ☐30歳代 ☐40歳代 ☐50歳代 ☐60歳代 ☐70歳以上

アンケート

Q.1 あなたは広報紙「市報すいた」に満足していますか。

①表紙
☐非常に満足 ☐満足 ☐どちらとも言えない ☐不満足 ☐非常に不満足
(理由)

②巻頭特集の内容
☐非常に満足 ☐満足 ☐どちらとも言えない ☐不満足 ☐非常に不満足
(理由)

Q.2 レイアウトは縦書き(15～26ページ行政のお知らせ)と横書き(38～39ページすくすく)、どちらが見やすいと感じますか。
☐縦書き ☐横書き ☐どちらとも言えない
(理由)

Q.3 今後取り上げてほしいテーマを3つまで選んでください。
☐防災 ☐医療・健康 ☐子育て ☐高齢者福祉 ☐障がい者福祉
☐お金 ☐学校・教育 ☐新しい市政情報 ☐その他

自由記載欄

YouTube・SNSでも情報発信中▶▶▶

吹田市公式YouTube

市の魅力や市政情報を分かりやすく発信します。
番組動画「吹ちゅ〜ぶ」も好評配信中。



吹田市動画
配信チャンネル



吹ちゅ〜ぶ
再生リスト

毎週金曜日夕方
ごろ更新。
市の旬な情報を
発信しています。

SNS

緊急情報や
イベントなど



吹田市公式LINE
(@suika-city)

行政情報
など



吹田市役所
公式Facebook

安心・安全
情報など



吹田市役所公式X
(@SuikaCity_Osaka)

市の魅力
発信など



吹田市公式Instagram
(@suitablecity)



市報すいた

令和8年(2026年)
1月1日発行 No.1331

発行・編集
吹田市広報課(TEL6384・1276 FAX6384・7887)

〒564・8550 吹田市泉町1丁目3番40号
法人番号：6000020272051

環境に配慮した紙と
インクを使用しています。

この冊子は19万5430部作成し、
配布費用を含む1部当たりの単価は46円です。

参加無料

申込不要

子供の貧困解消への理解促進に
向けた市民セミナー

子供の未来は今 つくられている ～私たちが今できること～

1/25 日 10:00～11:00
受け付け：9:30～

定員 先着100人

会場 アスワーク吹田
1階 大研修室

阪昭和町12・1
TEL6382・9101



◀ 詳しくは市ホームページへ

”子供の食”について
大人ができることを
考えてみませんか？



講師：橋本 展行 さん

一般社団法人ロングスプーン協会 代表

30年以上にわたって企業の人材育成に携わる。
2019年に、日本における「子供の貧困」という社会課題を知り、子供食堂などのリサーチを開始。課題解決のための活動を本格化するために2020年に退職。現在、全国の子供の食の環境を守る「フードリボンプロジェクト」を展開中。

主催・問い合わせ先：子育て政策室 TEL6105・8016 FAX6368・7349

市役所 代表電話番号 TEL6384・1231

ホームページ <https://www.city.suita.osaka.jp/>

市の人口 38万6349人(前月比-59人)
男18万3930人 女20万2419人
世帯数 18万9529世帯
(11月30日現在)

市報すいたの配布については(株)リビングプロシード(TEL4309・6280 FAX4309・6427)へ、泉町2・3・5丁目、金田町、川園町、五月が丘西、五月が丘東、出口町、西の庄町、穂波町、南金田1・2丁目、寿町1丁目の配布は(一社)吹田市障がい者の働く場事業団(TEL6170・8141 FAX6317・1231)へ問い合わせてください。



市ホームページ
問い合わせ先一覧



市の電子申込
システム