

安心安全

防火実務体験訓練

煙体験や電気火災、天ぷら油火災の実験など、体験型の訓練を行います。天候などにより内容を変更する場合があります。時11月20日(水)、12月11日(水)、1月16日(水)、2月19日(水)午前9時30分～正午。所消防本部。定3人以上で受講できる団体や企業。定各先着20人。申11月1日(金)各開催日の1週間前に所定の用紙を総務予防室(江坂町1 6193・1116 FAX 6193・0101)へ。定各30人。

応急手当普及員講習

所属する事業所や防災組織などで、AEDの使い方など応急手当を指導する普及員育成のための講習です。テキストの事前準備が必須。

要。詳しくは市ホームページへ。連12月3日(水)～5日(木)午前9時30分～午後5時。所消防本部。定18歳以上で、市内の事業所、防災組織などの従業員・構成員。定20人。多数選考。申11月15日(金)までに所、所定の用紙を警防救急室(江坂町1 6193・1118 FAX 6193・0100)へ。定各30人。

救命講習会

AED(自動体外式除細動器)を使った応急手当など。いずれも先着順。申し込み方法など詳しくは市ホームページへ。所警防救急室(江坂町1 6193・1118 FAX 6193・0100)。普通救命Ⅰ 時所12月9日(月)南消防署。定12月19日(水)、2月9日(日)北消防署(DRC Suta)。いずれも午後1時30分～4時30分。定各30人。救命入門コース 簡易版の応急手当。時1月19日(日)午後1時30分～3時。所西消防署。定30人。普通救命Ⅲ 小児・乳幼児に対する処置。時1月29日(水)午後1時30分～4時30分。所山田ふれあい文化センター。定30人。



市ホームページ

福祉

緊急時手話通訳者の派遣

救急搬送をファックスやメール、NET119緊急通報システムで消防本部へ依頼するときに、手話通訳が必要であることを伝えると、主に市内の病院へ手話通訳者を派遣します。時月～金曜日の午前9時～午後5時30分を除く時間帯と、土・日曜日、祝・休日。定市内在住の聴覚障がい者など。定障がい福祉室(6384・1347 FAX 6385・1031)。緊急時手話通訳者の登録も募集しています。詳しくは同室へ問い合わせてください。



高齢者が昔を懐かしみ思い出を語る回想法について学びます。時11月27日(水)午後1時30分～3時30分。所吹田市介護老人保健施設。定先着20人程度。申11月1日(金)26日(水)に基本事項を電話かファックス、メールで同施設(6330・5540・5544 FAX 6330・5545 sutarouken@b202.plala.or.jp)へ。

回想法ボランティア講座

けんりサポートすいた研修会

認知症や知的障がい、精神障がいのある当事者目線での支援や、市の権利擁護支援の地域連携ネットワークの在り方について、講演と取り組み報告を通して考えます。オンラインあり。時12月5日(木)午後1時30分～3時30分。所メイシアター集会所。定会場のみ先着150人。申11月1日(金)20日(水)に申し込みフォームか、基本事項と参加方法(会場かオンライン)を電話かファックスで、けんりサポートすいた(4860・6776 FAX 6170・5800)へ。



申し込みフォーム

11月11日は「介護の日」

高年齢福祉室(TEL6384・1339 FAX6368・7348)

吹田市介護フェア

将来気になる介護に、この機会にふれてみませんか。(主催：吹田市介護保険事業者連絡会、吹田市)

11/11(月) メイシアター 大ホール

講演「虐待・身体拘束がない介護のために」 介護の現場を経験した行政書士が、人権を守る視点で話します。介護保険事業所の法定研修を兼ねています。時午前10時30分～正午。映画「ケアニン あなたでよかった」 先着50人に吹田市介護保険事業者連絡会のノベルティをプレゼント。時午後1時30分～3時20分。グループホーム利用者によるコーラス 時午後3時30分～3時50分。



大ホール ホワイエ

福祉用具展示、電動車いすの試乗体験 福祉用具の専門相談員が、介護保険でレンタルや購入ができる福祉用具の相談に応じます。時午前10時～午後1時30分。



電動車いす

介護相談・健康相談 ケアマネジャーと看護師が、介護や健康の相談に応じます。時正午～午後1時30分。

11/12(水) 千里市民センター 大ホール

トークカフェ「介護のミライはあなたのミライ」 吹田市認知症カフェ交流会と介護関係者で、介護の未来や魅力を語り尽くします。時午後2時～3時30分。

ブルーライトアップイベント

(主催：吹田市、協力：吹田市文化振興事業団)

市の福祉を支える介護従事者へ感謝の意を伝え、市民に介護の仕事への理解・認識を深めてもらうためのイベント。会場内をブルーに照らし、パネル展示やミニコンサートを実施します。時11月11日(月)午後5時30分～7時。所メイシアターSUITA×ART。定40人程度。

守りたい 未来があるから 火の用心



11月9日～15日は秋の全国火災予防週間

総務予防室(江坂町1 TEL6193・1116 FAX6193・0101)

設置しましたか 住宅用火災警報器

設置する場所 寝室。部屋の場所により階段への設置も必要。すべての住宅に設置を義務付けています。台所への設置義務はありませんが設置を勧めています。維持管理 定期的に点検ボタンを押すなどの作動確認、電池を使うものは電池交換時期を確認してください。

住宅火災を防ぐために

ストーブの近くに燃えやすいものを置かない、寝具・カーテンは防災製品を使うなど、日頃の習慣や自宅での対策で防火に取り組みしましょう。



たばこ火災に注意

たばこ火災は火災が起こっていることに気づきにくく、外出や就寝などに大きな火災に発展することもあります。灰皿をこまめに掃除し、吸い殻は一度水にさらして捨てるなど注意してください。



放火防止に取り組みましょう

- 物置や車庫は施錠し、外灯をつけ、家の周りを明るくする
- 段ボールなどの燃えやすいものは家の周囲に置かない
- 共同住宅などの共用部分に物を置かない
- ごみは収集日当日の朝に出す

注意点

市役所本庁舎の改修工事に伴い、駐車場の一部を閉鎖しています
混雑が予想されるため来庁の際は、できるだけ公共交通機関を利用してください

12月の集団がん検診

Table with 3 columns: 胃がん X線検査, 大腸がん 便潜血反応検査, 肺がん X線検査. Rows include 日程, 時間, 場所, 対象, 費用, 申し込み.

多数の場合は日程を振り替えることがあります。そのほかの検診など、詳しくは市ホームページへ。



することが可能です。まずは保健所の「このころの健康相談」...

前ページのつぎ

ホームページへ。同センター健康部...



同研究 ホームページ

11月は みんなで医療を考える月間

病気やけがをしたときに、「とらあえず大きな病院を受診したほうがよいのでは」...

かかりつけ医・歯科医・薬局を持ちましよう。地域の診療所などの中で、自分に合ったかかりつけ医・歯科医・薬局を持ち、上手に医療にかかりましよう。

ノロウイルス食中毒に注意

ノロウイルスによる食中毒は11月ごろから増え始め、12月〜1月の冬場に多発します。ノロウイルスは感染力が強く、食品や手指を介して経口感染し、主におう吐、下痢、腹痛、発熱などを引き起こします。

予防のために 手洗い、食事・調理の前、トイレの後はハンドソープなどを使って十分に行いましょう。加熱はノロウイルスは85〜90℃で90秒以上の加熱をすることで感染力を失うとされています。

11月10日〜16日は アルコール関連問題啓発週間

飲酒を繰り返すことにより、アルコール依存症に陥ってしまう場合もあります。依存症は、さまざまな助けや理解により、回復することが可能です。

の相談が難しい人は、大阪府このころの健康総合センターの「依存症相談」...



大阪府依存症ほっとライン



11月15日は世界さい帯血デー

へその緒の中の血液(さい帯血)は、白血病などの患者の命を救う治療に使われます。採取は、さい帯血バンクとの提携産科施設で本

消費生活センター便り

地域で撃退 悪質業者

事例 3日前、「近所で屋根の工事をしている」と言われて業者が来た。無料で屋根の点検をしてあげる」と優しく言われ、無料ならと思い依頼した。業者は屋根に登り点検を終え、スマホで撮った写真を見せてきた。

無料点検をきっかけに工事などを勧めてくる点検商法の相談が消費生活センターへ寄せられています。自ら屋根に登って点検することができない高齢者がターゲットにされており、特定

の業者が特定の地域を集中的に訪問していた、屋根の写真が偽物だったという相談もありました。

点検商法は、契約書を受け取ってから8日間はクーリング・オフをすることができません。事例では、近所の人との雑談がきっかけで点検商法と気付

見守りがしっかりできていない地域は悪質業者に狙われにくいものです。地域の人も「気付き」と「声掛け」で高齢者を守り、安全で安心して住める町にしていきたいましよう。

同消費生活センター 6319・1000 FAX 6319・1500

11月30日は人生会議の日

人生会議とは、希望する医療やケアについて、前もって自分自身で考え、家族や信頼できる人、医療・介護関係者と繰り返し話し合い、共有しておくことです。



同バンク ホームページ

みんなで守ろうたばこのルール

飲食店のたばこのルールが変わります。府では、健康増進法や大阪府受動喫煙防止条例に基づき、望まない受動喫煙を生じさせない環境づくりを進めています。



府ホームページ

健康講座

ピラティスから学ぶ呼吸と体の使い方。11月15日(金)午前10時15分〜11時30分。所江坂図書館。11月1日(金)から基本事項を電話かメールで健康づくり推進事業団...



市ホームページ

前ページのつぎ

断酒を考える会

お酒と健康について考えてみませんか。12月1日(日)午前10時30分〜午後4時。所千里山コミュニティセンター。定先着120人。園地域保健課(出口町63339・22276339・2058)。

消費生活

暮らしと計量展

適正な計量の普及や意識向上のため、毎年11月1日を「計量記念日」、11月を「計量強化月間」と定めています。同月間に合わせて、パネル展示を行います。時11月25日(月)〜29日(金)。所千里ニュータウンプラザエントランスホール。園市民総務室(63384・13546385・8300)。

暮らしマップセミナー

「キャッシュレス時代がやってきた」がテーマ。オンラインあり。時11月26日(火)午後2時〜4時。所千里市民センター多目的ルーム。所市内在住の人。定会場・オンライン各先着30人。申会場のみあり。申11月1日(金)〜15日(金)に。か、基本事項と参加方法(会場がオンライン)を電話かファックス

建物・住宅

分譲マンション管理アドバイザー派遣

管理組合の運営や規約、マンションの修繕計画などについて、マンション管理士や一級建築士を派遣し、課題解決の支援をします。先着順。申し込み方法など詳しくは市ホームページへ。所市内の分譲マンション管理組合の代表者。園住宅政策室(63384・19286368・9902)。



市ホームページ

全日本不動産協会による不動産無料相談

住宅購入の契約や手付金、賃貸マンションの申し込みや契約、土地の有効活用、安全な取り引きをするための事前相談など。時11月26日(火)午後1時〜3時30分。1組30分。所住宅政策室。所市内在住・在勤の人。定先着5組。申11月1日(金)〜22日(金)に基本事項を直接か電話、ファックス、メールで同室(63384・19286368・9902)へ。所。

で消費生活センター(63319・11786319・1500)へ。会場参加は手話通訳希望の有無も記入。手話通訳希望は11月8日(金)まで。

平和・人権

大阪府ヘイトスピーチ解消推進条例11月は同条例啓発推進月間

特定の人種や民族を排斥する差別的言動、いわゆるヘイトスピーチは、人としての尊厳を傷つけ、差別意識を生むことにつながります。人種や民族の違いを認め、互いの人権を尊重し合う社会を共に築きましょう。園人権政策室(6384・15136368・7345)。

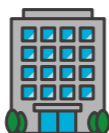
11月25日〜12月1日は犯罪被害者週間

12月1日は、犯罪被害者等基本法の成立日です。この機会に、犯罪被害者が置かれている状況や、平穏な生活への配慮の重要性について考えてみませんか。園人権政策室(6384・15136368・7345)。

大阪被害者支援アドボカシーセン

分譲マンション耐震化フォーラム

耐震化の基礎知識と事例紹介。時11月29日(金)午後2時30分〜5時。所メイシアターレセプションホール。所昭和56年5月31日以前に建築された分譲マンションの管理組合・区分所有者。定先着80人。申11月1日(金)〜22日(金)に。か、基本事項を電話かファックスで開発審査室(6384・19106368・9901)へ。



ごみ・環境

わがまちフリン大作戦

市内の住民や大学、事業者、自治会などが一斉に清掃を行います。この機会に、自宅や事業所の周辺を清掃しませんか。また、期間中はNATSの4市(西宮市、尼崎市、豊中市、吹田市)で作製したバイオマス素材含有の地域清掃用ごみ袋を環境政策室で配布します。時11月16日(土)〜24日(日)の好きな日時。所ふだん清掃している場所。園同室(6384・13616368・9900)。

ター 府公安委員会指定の犯罪被害者等早期援助団体。事件や事故の被害者の相談や、付き添いなどの支援を行っています。秘密厳守。園同センター(6774・6365)月〜金曜日午前10時〜午後4時。祝・休日、年末年始は除くか全国共通ナビダイヤル(0570・783・55)午前7時30分〜午後10時。年末年始は除く。



同センターホームページ

住まい・環境

マイカイノー江坂

子供から大人まで楽しめるハワイアンイベント。フラダンスステージ、ハワイアンミュージックの生演奏、体験コーナー、グッズ販売、ハワイアンフードなど。時11月2日(出)、3日(日)・祝午前10時〜午後4時。所江坂公園。園同実行委員会(090・8579・8384) maikainoesaka@gmail.com。

PM2.5に注意を

11月から5月にかけては、PM2.5が高濃度になりやすい時期です。吸い込むと呼吸器や循環器系に影響が出ると考えられています。注意喚起時には屋外での激しい運動や外出を控える、窓の開閉を必要最小限にするなどしてください。大気汚染情報は市ホームページで確認できます。園環境保全指導課(6384・18506368・7350)。



市ホームページ

クビアカツヤカミキリに注意

クビアカツヤカミキリの幼虫はサクラなどの幹を食い荒らすため、樹木が枯死したり、枝が落ちたりして、倒木につながり非常に危険です。全国的に被害が広がっており、市内でも6月に初めて発見されました。繁殖力が高く、放置しておくとも増殖します。うどん状のフラス(幼虫のふん)と木くずが混じったもののある樹木を見つけたら、環境政策室(6384・13616368・9900)へ連絡してください。また、被害拡大防止のため、成虫

Fun Step感謝祭

不登校、引きこもり支援を行うFun Step Schoolの感謝祭。飲食や体験、ワークショップ、販売ブースなど。ギター教室に通う子供たちのバンドや、アーティスト、ダンスチームが出演するステージも。時11月23日(土)・祝午前10時〜午後5時。所江坂公園。園IPEL(6195・7183) gitag.ipel@gmail.com。

都市計画

千里キャンドルロード

市民の手で数万個のキャンドルをともし光のアートイベント。詳しくは同イベントホームページへ。時11月2日(出)午前9時からキャンドル並べ、午後4時30分から点灯式、午後8時から消灯・片づけ。小雨決行、荒天時は11月4日(月)・休に延期。所千里南公園。園計画調整室(4860・62176368・9901)。



同イベントホームページ

をその場で踏みつぶすなど、駆除に協力をお願いします。



うどん状に固まったフラス 提供：大阪府立環境農林水産総合研究所

すいた環境学生ネットワーク

環境問題に関する情報交換やイベント企画に参加しませんか。詳しくは市ホームページへ。所市内在学か、市内で環境活動に取り組む大学生や学生団体。申基本事項を電話かメールで環境政策室環境パートナーシップ担当(6384・17826368・9900)へ。所。



市ホームページ



市役所本庁舎の改修工事に伴い、駐車場の一部を閉鎖しています
混雑が予想されるため来庁の際は、できるだけ公共交通機関を利用してください

前ページのつぎ

神崎川プラごみゼロアクション

江坂の町なかと河川敷でのプラごみ拾い。海洋プラスチック削減について考えます。時11月23日(土・祝)午前9時30分〜午後0時30分。小学生以下は保護者同伴。定先着40人程度。¥200円。22歳以下は無料。11月2日(出)から参加者全員の基本事項を電話かメールで、すいた市民環境会議(☎090・8375・0647 不Kaigi@hotmail.co.jp)へ。小学生〜高校生は学年も記入。



窓断熱セミナー

エネルギーの効率的な活用と、健康的で快適な住環境を考えましょう。11月24日(日)午後2時〜3時30分。男女共同参画センターデユオ。定先着50人程度。当日開始20分前から直接、会場へ。0アジェンダ21すいた事務局(環境政策室内☎6384・1782 ☎6368・9900)。



アジェンダ21すいたホームページ

水道・下水道

有機フッ素化合物の測定結果

8月に水道水の有機フッ素化合物であるPFOSとPFOAを測定した結果、従来同様、合算値が1L当たり10ng程度で、国が定める暫定目標値の5分の1程度でした。水道水を安心して利用してください。今後も定期的に測定します。過去の測定結果は市ホームページへ。☎水道部浄水室(南吹田3☎6384・1250 ☎6384・1273)



市ホームページ

家庭でも漏水チェック

いつもどおり使用しているのに使用水量が多くなっているときは漏水の確認をしましょう。室内や散水用など敷地内すべてのじや口を閉め、水道メーターのふたを開けてパイロット(銀色の円盤)を確認してください。パイロットが回っている場合、漏水の可能性があります。修繕業者を案内するので水道部工務室(南吹田3☎6384・1258 ☎6384・1884)へ。

37へ連絡してください。



府内市町村の下水道が結集 大阪マンホールEXPO

実験や遊びを通して下水道の理解を深めるイベント。下水道職員の仕事紹介や好きなマンホール柄の缶バッジ作成、下水道のジオラマ、デザインマンホールの展示なども。11月16日(出)、17日(日)午前10時〜午後4時。大阪府下水道科学館(阪神淀川駅)。☎下水道部経営室(☎6384・2080 ☎6368・9903)。



昨年の様子

産業・仕事・観光 商工業・農業

市内の事業所向けの福利厚生制度 吹田市勤労者福祉共済

市内の事業所と市が協力することで、個々の事業所では実施の困難な従業員への福利厚生制度を実施します。各種給付金の給付やレジャー施設のおっせんなど。詳しくは市ホームページへ。☎地域経済振興室(☎6384・1365 ☎6384・1292)。

農作物品評会 うるち米



市ホームページ

市内の農家が育てた米を専門家が審査し、展示します。11月12日(火)午後1時〜4時。所夢つながり未来館エントランスロビー。☎地域経済振興室農業担当(☎6384・1373 ☎4798・5001)。市民のみなさんも投票しませんか 最も票が多かった米は「市民賞」

万博リレーコラム Vol.1 70年万博の断片的な思い出 大阪・関西万博を来年に控えた今、かつてアジア初の万博が開催されたまち・吹田の、万博にまつわるトピックスを紹介します。第1回は吹田市立博物館特別館長の中牧弘允さんが、1970年大阪万博当時を振り返ります。2回目の訪問は5月27日でした。やはり観光ガイドとして行ったのですが、この日はカナダのナショナルデーでした。お祭り広場では騎馬警官の姿を見かけ、万国博ホールでは「赤毛のアン」を鑑賞しました。ミュージカルなるものは初見で、カーテンコールが今も目に焼き付いています。その7年後、緑豊かになった日本庭園の隣に国立民族学博物館が新築され、私もそこに就職が決まり、関西に移ってきました。(来月号に続く)

誇れよ吹田 ハッシュタグキャンペーン 入賞作品紹介 7月 @noripino 8月 @chachamama1029 9月 @fuwarisora 引き続き募集中 吹田市公式Instagram(@suitablecity)をフォローし、月ごとに設定されるテーマに沿った写真を、「#誇れよ吹田」/#suitablecityをつけて投稿してください。

吹田くわい収穫ボランティア 12月に吹田くわいの収穫作業などを手伝いませんか。詳しくは市ホームページへ。所市内の農地。☎市内在住の人。11月20日(火)まで地域経済振興室農業担当(☎6384・1373 ☎4798・5001)へ。 中小企業向けセミナー ChatGPTをはじめとする最新AI技術の基礎からビジネス活用まで。オンラインもあり。12月10日(火)午後6時30分〜8時30分。所メイシアター第1会議室。☎市内の事業者、従業員など。定会場は先着20人。オンラインは先着30人。11月1日(金)〜12月3日(火)に、所定の用紙を地域経済振興

市役所本庁舎の改修工事に伴い、駐車場の一部を閉鎖しています
混雑が予想されるため来庁の際は、できるだけ公共交通機関を利用してください

前ページのつづき

室(☎6170・7217) FAX 6384・1292)へ☎。



市ホームページ

仕事・就業

労働相談

解雇や賃金の未払い、長時間労働、各種ハラスメントなど職場での悩みに弁護士や社会保険労務士が応じます。アルバイトをしている学生の相談や、労使関係、労務管理など使用者からの相談も可。☎水曜日午後1時～4時。1人30分。祝日、年末年始は除く。☎市役所中層棟1階の市民総務室。☎各先着6人。☎直接か電話で地域経済振興室(☎6384・1365 FAX 6384・1292)へ。

障がい者就職支援フェア

約8社が参加。就職面接会と就労・生活相談コーナー。☎11月28日(休)午後0時30分～3時30分。☎メイシアターレセプションホール。☎障がいのある人。☎あり。☎地域経済振興室(☎6384・1365 FAX 6384・1292)。☎面接会 ☎1社につき先着8人。

1人20分。☎11月1日(金)から直
接、ハローワーク淀川(阪急十三
駅☎6302・4771自動応答
43#)へ。

観光

北摂周遊 デジタルスタンプラリー

大阪・関西万博の機運醸成と北摂地域の魅力発信のため、北摂各自治体内の魅力ある観光スポットなどを巡るデジタルスタンプラリーを実施。参加方法など詳しくは市ホームページへ。☎3月31日(月)まで。☎北摂10市町内の指定スポット20か所。☎シティプロモーション推進室(☎6318・6371 FAX 6384・1292)。



市ホームページ

エスコタウンイルミネーション

街路樹にイルミネーション装飾を施し、光と音で街を彩ります。豊津公園とダスキン本社ビルにある芸術家・岡本太郎さんの作品もライトアップ。☎11月8日(金)～2月2日(日)。☎江坂エスコタウン(豊津町)。☎同イベント実行委員

会(☎6380・0241)かシ
ティプロモーション推進室(FAX 6384・1292)。

エキスポ文化祭

SDGsの推進や大阪・関西万博の機運醸成をテーマにしたブライス出展やワークショップのほか、大学やスポーツチームによるステージパフォーマンスも。☎11月16日(出)午前10時～午後5時30分。☎ららぽーとEXPOCITY光の広場。☎シティプロモーション推進室(☎6318・6371 FAX 6384・1292)。

自然とつながる

いきものワークショップ

吹田の田んぼから学ぶ、しめ縄作りと、海の魚の観察会。☎11月24日(日)江坂公園。◇12月1日(日)千里南公園。いずれも午後1時～4時。☎各30組。多数抽選。☎11月13日(水)までに☎。いずれかの日程のみ。☎シティプロモーション推進室(☎6318・6371 FAX 6384・1292)。

万博鉄道まつり

鉄道会社などによる物販やPR、ステージなど子供から大人まで楽しめる催しが盛りだくさん。☎11月30日(出)、12月1日(日)午前9



市ホームページ

吹田市資源リサイクルセンター条例施行規則の一部改正の骨子案
使用申請手続きの電子化のための公共施設予約システム改修に伴う改正について。11月1日(金)～12月2日(月)に環境政策室(☎6384・1702 FAX 6368・9900)へ。

吹田市開発事業の手続等に関する条例施行基準の一部改正の骨子案
11月1日(金)～12月2日(月)に開発審査室(☎6384・1974 FAX 6368・9901)へ。
建築基準法第43条第2項第2号に基づく許可取り扱要件の一部改正の骨子案
11月25日(月)～12月24日(火)に開発審査室(☎6384・1972 FAX 6368・9901)へ。

傍聴しませんか

いずれも☎当日開始15分前に直接、会場へ。
すいたの年輪ネット 市の高齢者生活支援体制について。☎11月6日(水)午後1時30分～3時30分。☎千里市民センター大ホール。☎5人多数抽選。☎高齢福祉室(☎6368・9901)。

6384・1375 FAX 6368・7348)。
総合福祉会館運営審議会 ☎11月13日(水)午後2時～4時。☎5人多数抽選。☎同館(☎6339・1201 FAX 6339・1202)。
健康すいた21推進懇談会 健康すいた21の中間評価について。☎11月13日(水)午後2時～4時。☎保健所。☎5人多数抽選。☎健康まちづくり室(出口町☎6384・2614 FAX 6339・2058)。
手話言語等促進条例作業部会 ☎11月14日(木)午後1時30分～3時。☎市役所中層棟4階の第4委員会室。☎5人多数抽選。☎障がい福祉室(☎6384・1347 FAX 6385・1031)。
市民自治推進委員会 ☎11月14日(木)午後3時45分～4時30分。☎市役所高層棟3階の災害対応オペレーションルーム。☎10人多数抽選。☎市民自治推進室(☎6384・1326 FAX 6385・8300)。
都市計画審議会 北部大阪都市計画生産緑地地区の変更などについて。☎11月18日(月)午後2時～4時。☎市役所中層棟4階の全員協議会室。☎5人多数抽選。☎都市計画室(☎6384・1904 FAX 6368・9901)。

事業者など

入札参加資格の申請

新規申請と入札参加希望業種の追加・変更を受け付けます。来年度は設計監理・地質調査・測量等業務委託入札参加資格の認定の更新手続が必要です。☎物品購入などの各種契約、設計などのコンサルタント業務、建設工事を行う事業者。☎11月1日(金)～18日(月)に所定の用紙を契約検査室(☎6384・1475 FAX 6384・9300)へ☎。

計量器の指定定期検査機関

特定計量器の定期検査を行う指定定期検査機関の指定の申請受け付けを行います。☎11月18日(月)～12月2日(月)に所定の用紙を市民総務室(☎6384・1354 FAX 6385・8300)へ☎。用紙は

時30分～午後4時。☎万博記念公園。☎入園料実費。☎あり。要約筆記あり。☎大阪モノレール総務部経営戦略室(☎6170・4826 FAX 6875・6302)。

吹田くわい料理教室

なにわの伝統野菜である吹田くわいを使って、雑煮などを作りまします。千里金蘭大学の先生と学生が指導します。☎12月8日(日)午後1時～4時。☎同大学。☎市内在住の小学生以上。小学生は保護者同伴。☎28人。多数抽選。☎500円。☎11月13日(水)までに☎。☎シティプロモーション推進室(☎6318・6371 FAX 6384・1292)。

募集

市民意見の募集 (パブリックコメント)

政策などの案への意見を募集します。記名せず提出可。郵送やファックスなどで担当へ☎。内容は市ホームページで確認できます。

人事募集

11月1日(金)から配布。

会計年度任用職員 留守家庭児童育成室指導員

10人。学童保育での児童の育成支援など。☎保育士、教員、放課後児童支援員のいずれかの資格を持つ人か、高卒者などで児童福祉事業に2年以上かつ2000時間以上従事した人。または、大学などで社会福祉学・教育学などの学科が課程を修めて卒業した人。☎月～金曜日の原則午後1時～6時30分。午前中、第4土曜日勤務あり。小学校の長期休業期間は午前8時30分～午後6時30分のうち8時間45分。☎12月4日(水)までに所定の用紙を放課後子ども育成室(☎6384・1599 FAX 6380・6771)へ☎。☎12月7日(出)。☎4月以降。



市ホームページ



市役所本庁舎の改修工事に伴い、駐車場の一部を閉鎖しています
混雑が予想されるため来庁の際は、できるだけ公共交通機関を利用してください

相談・その他

相談

外国人のための弁護士相談

法律や結婚、借金、DVについて、いろいろな言葉で相談できません。時12月10日(火)午後1時〜4時。所吹田市国際交流協会。申11月1日(金)から申し込みフォームか、電話かメールで吹田市多文化共生ワンストップ相談センター(TEL6335・1770 FAX6835・6420 soudan@suita-sifa.org)へ。



申し込みフォーム

その他

市有地の売却 一般競争入札

◇津雲台6・20・565ほかII面積5983・89㎡。◇佐竹台4・114・166II面積1854・39㎡。いずれも宅地。申1月6日(月)〜9日(木)に所定の用紙を都市計画室(TEL6337 FAX6385・8300)へ。

市民自治講演会

地域コミュニティづくりがテーマ。時11月14日(木)午後2時〜3時30分。所市役所高層棟3階の災害対応オペレーションルーム。定80人。多数抽選。目あり。申11月6日(水)までに□か、基本事項と手話通訳希望の有無を郵送か電話、ファックス、メールで市民自治推進室 自治基本条例担当(TEL564・8550住所不要 TEL6384・1326 FAX6385・8300)へ。



市ホームページ

クラシックフェスティバル本選

次世代を担う若い音楽家がエネルギッシュな演奏を披露。吹田ゆかりの現役音楽家6人が審査員を務めます。時12月15日(日)午後1時〜5時30分。所メイシアター大ホール。¥500円。申11月10日(日)か

6384・1904 FAX6368・9901)へ。自衛官などの募集事務に係る自衛隊への情報提供

市では、自衛隊法施行令第120条に基づく防衛大臣からの資料提供依頼に応じて、自衛官などの募集のために必要な住民基本情報を提供しています。今回提供するものは、平成15年4月2日〜平成16年4月1日生まれの人々の情報です。情報提供を希望しない人は申請により除外できます。申請方法など詳しくは市ホームページへ。申11月1日(金)〜1月27日(月)に□か、所定の用紙を市民課(TEL050・1807・2219 FAX6368・7346)へ。



市ホームページ

文化・市民活動

自治会に加入しませんか

いざというとき、頼りになるのは隣近所に住む地域の人たちです。自治会への加入や問い合わせ



俳優の小南満佑子さんがゲスト登壇

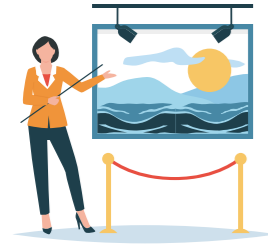


同フェスティバルホームページ

生涯学習

関西大学博物館実習展

博物館実習を履修する学生が、自ら企画したテーマ「煎茶を楽しんだ人々」大塩平八郎のメッセージ「鹿と人の共生史」で実習展示会を開催します。時11月10日(日)〜15日(金)午前10時〜午後4時。所同大学博物館(TEL6368・1171 FAX6388・9928)。



市議会11月定例会(予定)

11月定例会を11月26日(火)〜12月20日(金)の会期で開催予定です。なお、日程は変更されることがあるほか、以下の日程以外にも委員会などを開催する場合があります。本会議、常任委員会は、原則午前10時開会予定で、いずれも公開しています。

Table with 3 columns: Date, Session Name, and Committee/Topic. Includes dates like 11月26日(火), 12月3日(火), 4日(水), 5日(木), 6日(金), 12月9日(月), 11日(水), 16日(月), 20日(金).

※4常任委員会：財政総務、文教市民、健康福祉、建設環境の各常任委員会。
※本会議の各質問日の質問者・項目を事前に市議会ホームページに掲載する予定です。
保本会議のみあり。提案説明は除く。目あり。
申保育は傍聴希望日の3日前まで、手話通訳は傍聴希望日の7日前までに議会事務局(TEL6384・2644 FAX6338・0920)へ。

市への寄付

◇大阪ガス Daigas グループ小さな灯運動 小型プロジェクター1台、プロジェクタースタンド1台、ビジネスキャリアバッグ1個

市民の善意

9月分。吹田市社会福祉協議会 (TEL6339・1205 FAX6170・5800)

物品寄付 ◇オブシード 食料品◇ファミリーマート フードドライブ◇コープこうべ 協同購入センター吹田 フードドライブ◇山本直美 食料品 以下、プルタブなど

◇青山台地区福祉委員会◇片山地区福祉委員会◇豊一地区福祉委員会◇吹一地区福祉委員会◇川園連合自治会◇昭利町二ツ池自治会◇垂水町3丁目南自治会◇さくら苑自治会◇染之井自治会◇浜の堂自治会◇北山田地区自治会連合会◇中泉自治会◇吹東町自治会◇吹南地区百歳体操コスモス◇山田中白寿会◇高野山BBS会◇アーツ◇炭焼やきとり わ◇宇治書店◇関西新幹線サービック労働組合青年女性委員会◇大和ハウス工業本店マンシヨン事業部◇巻陽湖◇安田多香子◇魚師保子

いずれも敬称略 ありがとうございます

8月1日〜31日 ()内は今年の累計

Table with 4 columns: Category, Sub-category, Count, Total. Includes rows for 犯罪・交通事故・火災・救急件数, 窃盗被害, 交通事故, 火災件数, 救急件数.

Table with 3 columns: Date, Time, Location. Includes rows for 9日(土), 10日(日), 16日(土), 22日(金), 30日(土).

400ml献血への協力をお願いします。
関福祉総務室(TEL6384・1815 FAX6368・7348)

(前ページのつぎ)

大阪学院大学講座
大相撲知れば興味湧いてくる

元NHKアナウンサーで現・同大学特任教授の藤井康生さんが、長い歴史の中で育まれてきた大相撲の世界を興味深く話します。時12月14日(出)午前10時30分〜午後0時30分。所同大学。料500円。申11月15日(金)午後5時までに基本事項を電話かファックスで同大学(TEL6381・8434 FAX6381・8495)へ。同大学ホームページからも可。



同大学
ホームページ

吹田市民大学 関西大学講座

「誰を信じればいい?」新NISA時代の消費者が知っておかなければならないこと」をテーマに、関西大学教授の本西泰三さんが話します。時12月16日(月)午前10時30分〜正午。所千里市民センター大ホール。定200人。多数抽選。料あり。申11月5日(火)〜12月2日(月)に□か、基本事項と年齢、手話通訳希望の有無を往復はがきで、まなびの支援課(TEL564・0027 朝日町3・415・1 TEL6155・8264 FAX6155・8876)へ。1枚に

つき1人。手話通訳希望は11月15日(金)まで。いずれも消印有効。

国立民族学博物館
みんなくゼミナール

「地域社会で生きること グローバル化のなかのイタリアの人の暮らしから」をテーマに同館教授の宇田川妙子さんが話します。時12月21日(土)午後1時30分〜3時。定先着400人。料11月29日(金)までに要相談。詳しくは同館ホームページへ。申11月18日(月)午前10時〜12月18日(水)午後4時に同館ホームページのイベント予約サイトへ。当日午後0時30分から会場受け付けもあり。所同館(TEL6878・8210 FAX6875・401)。



ローマ近郊の町のブドウ祭り(2012年)



同館
ホームページ

市民ギャラリー

市庁舎ギャラリー

市役所内の壁面に市民団体の作品を展示。開庁時間に見ることができます。

文化スポーツ推進室(TEL6384・1305 FAX6368・9908)。

南山田市民ギャラリー

市民団体・個人の作品展示などで利用できます。

料1日4000円。市外在住者は8000円。観覧無料。

南山田市民ギャラリー(TEL/FAX6878・7536)。



市庁舎
ギャラリー



南山田市民
ギャラリー

名称	ところ	とき	内容
TU-RO	中層棟 地下1階	11月1日(金) ~29日(金)	水彩画
南山田 市民ギャラリー		11月1日(金) ~14日(木)	南山田地区公民館 文化祭作品展
		11月28日(木) ~30日(出)	トールペイント 作品展

公募吹田市美術展覧会 入賞者

10月5日~12日にメイシアターで開催。市民などから寄せられた281点の力作の中から選ばれた入賞者は次のとおりです。敬称略。文化スポーツ推進室(TEL6384・1305 FAX6368・9908)

- 市展賞**
- 瀬戸口 美紀(日本画)
 - 北奥 理江(洋画)
 - 佐藤 弘(彫塑・立体造形)
 - 大崎 雅結香(工芸)
 - 中山 深聲(書)
 - 齋藤 洋(写真)
 - 梶原 雅彦(グラフィックデザイン)
- 市長賞**
- 前川 敏(日本画)
 - 高橋 久美子(洋画)
 - 紀平 佳代(彫塑・立体造形)
 - 小林 純子(工芸)
 - 小林 如水(書)
 - 小倉 修(写真)
 - 平井 一紘(グラフィックデザイン)
- 議長賞**
- 渡 叶多(日本画)
 - 成田 国彦(洋画)
 - 入江 大(彫塑・立体造形)
 - 山田 信治(工芸)
 - 加納 徳寿(書)
- 安孫子 芳樹(写真)**
- 矢田 輝雄(グラフィックデザイン)**
- 教育委員会賞**
- 片岡 美蝶(日本画)
 - 下瀬 翠(洋画)
 - シュウ(彫塑・立体造形)
 - 神田 玲子(工芸)
 - 奥平 彩苑(書)
 - 常木 良一(写真)
 - 福井 彩白(グラフィックデザイン)
- 美術協会賞**
- 鍋野 和正(日本画)
 - 氏家 エイ子(洋画)
 - 松野 順一(工芸)
 - 青木 麻里子(書)
 - 箕浦 貴之(写真)
 - 高松 浩一(グラフィックデザイン)
- 奨励賞**
- 野口 雄大(洋画)
 - 西野 祥瑞(書)
 - 富永 七海(グラフィックデザイン)