

吹田市教育委員会の機構

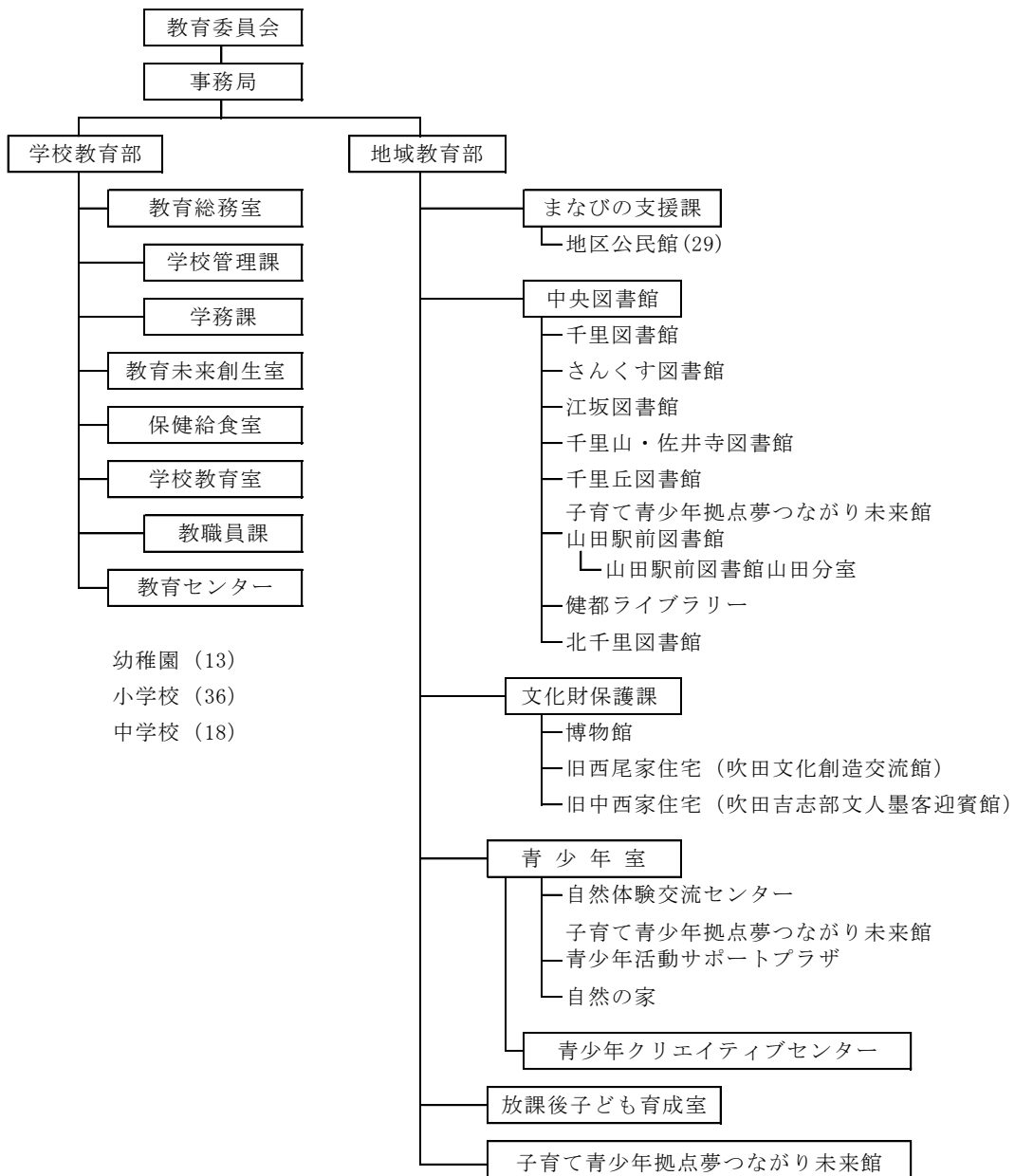
1 執行機関

教育委員会は、教育長と教育委員5人で組織される合議制の執行機関です。教育長と教育委員は、議会の同意を得て市長が任命します。教育長は、教育委員会の会務を総理し、教育委員会を代表します。教育委員会議で基本方針を決定した後、教育長が事務局を総括して必要な事務を執行します。

(令和5年4月1日現在)

	氏名	職業等	教育委員就任年月日
教育長	西川 俊孝		令和2年12月24日
教育長職務代理者	安達 友基子	弁護士	令和2年12月25日
教育委員	福田 知弘	大学准教授	令和3年3月29日
教育委員	和田 光代	高等学校非常勤講師	令和元年8月12日
教育委員	飴野 仁子	大学教授	令和2年12月25日
教育委員	谷池 雅子	大学教授	令和4年3月30日

2 補助機関の機構図



3 附属機関 (学校教育部所管除く)

令和5年4月1日現在

名 称	設 置 目 的	任 期	定 数	根 拠 法 令
吹田市社会教育委員	社会教育に関する諸計画を立案、必要な調査研究を行う。	2年	12人	社会教育法 吹田市社会教育委員条例 吹田市社会教育委員会議規則
吹田市公民館運営審議会	吹田市教育委員会の諮問に応じ、公民館における各種事業の企画、実施について調査審議する。	2年	16人以内	吹田市公民館条例 吹田市公民館運営審議会規則
吹田市北千里地区公民館指定管理者候補者選定委員会	指定しようとする団体の選定及び指定管理者の評価について審議し、答申する。	当該諮問に対する答申の時まで	5人以内	吹田市公民館条例 吹田市北千里地区公民館の指定管理者に関する規則
吹田市立図書館協議会	図書館の運営に関し館長の諮問に応じ、図書館奉仕について意見を述べる。	2年	10人以内	図書館法 吹田市立図書館条例 吹田市立図書館協議会規則
吹田市立図書館窓口等業務委託事業者選定委員会	教育委員会の諮問に応じ、図書館窓口等業務を委託する事業者の選定について審議し、答申する。	当該諮問に対する答申の時まで	5人以内	執行機関の附属機関に関する条例 吹田市立図書館窓口等業務委託事業者選定委員会規則
吹田市立健都ライブラリー指定管理者候補者選定委員会	教育委員会の諮問に応じ、健都ライブラリーの設置目的を最も効果的に達成することができるものと認められる団体を指定管理者候補者として指定する団体の選定及び指定管理者の評価について審議し、答申する。	当該諮問に対する答申の時まで	5人以内	吹田市立図書館条例 吹田市立図書館の指定管理者に関する規則
吹田市立北千里図書館指定管理者候補者選定委員会	教育委員会の諮問に応じ、北千里図書館の設置目的を最も効果的に達成することができるものと認められる団体を指定管理者候補者として指定する団体の選定及び指定管理者の評価について審議し、答申する。	当該諮問に対する答申の時まで	5人以内	吹田市立図書館条例 吹田市立図書館の指定管理者に関する規則
吹田市立江坂図書館指定管理者候補者選定委員会	教育委員会の諮問に応じ、江坂図書館の設置目的を最も効果的に達成することができるものと認められる団体の指定管理者候補者としての選定及び指定管理者の評価について審議し、答申する。	当該諮問に対する答申の時まで	5人以内	吹田市立図書館条例 吹田市立図書館の指定管理者に関する規則

名 称	設 置 目 的	任 期	定 数	根 拠 法 令
吹田市立博物館協議会	博物館の運営に関し、館長の諮問に応じ、意見を述べる。	2年	15人以内	博物館法 吹田市立博物館条例 吹田市立博物館協議会規則
吹田市文化財保護審議会	教育委員会の諮問に応じ、文化財の保存及び活用に関する重要事項について調査審議し、建議する。	2年	10人以内	文化財保護法 吹田市文化財保護条例 吹田市文化財保護審議会規則
吹田市立子育て青少年拠点夢つながり未来館青少年活動サポートプラザ指定管理者候補者選定委員会	教育委員会の諮問に応じ、吹田市立子育て青少年拠点夢つながり未来館の指定管理者として指定しようとする団体の選定及び指定管理者の評価について審議し、答申する。	当該諮問に対する答申の時まで	5人以内	吹田市立子育て青少年拠点夢つながり未来館条例 同施行規則
吹田市自然体験交流センター指定管理者候補者選定委員会	教育委員会の諮問に応じ、吹田市自然体験交流センターの指定管理者として指定しようとする団体の選定及び指定管理者の評価について審議し、答申する。	当該諮問に対する答申の時まで	5人以内	吹田市自然体験交流センター条例 同施行規則
吹田市立自然の家指定管理者候補者選定委員会	自然の家の管理を指定しようとする団体の選定及び評価について審議し答申する。	当該諮問に対する答申の時まで	5人以内	吹田市立自然の家条例 同施行規則
吹田市青少年問題協議会※	青少年問題の総合的施策の樹立について調査審議及び実施に必要な関係行政機関相互の連携調整を行う。	2年	8人以内	地方青少年問題協議会法 執行機関の附属機関に関する条例 吹田市青少年問題協議会規則
吹田市立青少年クリエイティブセンター運営審議会	青少年クリエイティブセンターの運営について審議する	2年	15人以内	吹田市立青少年クリエイティブセンター条例 吹田市立青少年クリエイティブセンター運営審議会規則
吹田市立留守家庭児童育成室運営業務委託事業者選定等委員会※	留守家庭児童育成室の運営業務を委託する事業者の選定に関する事項及び委託業務の実施状況の評価に関する事項について審議する。	当該諮問に対する答申の時まで	5人以内 (特別委員含まない)	執行機関の附属機関に関する条例 吹田市立留守家庭児童育成室運営業務委託事業者選定等委員会規則

※市長事務局

4 社会教育関係職員の配置状況

令和5年4月1日現在

職員数	教育委員会全体 400人	社会教育関係 101人 (放課後子ども育成室を除く)
-----	--------------	-------------------------------

所属 補職	地域教育部												
	まなびの支援課	中央図書館	千里図書館	さんくす図書館	江坂図書館	千里山・佐井寺図書館	千里丘図書館	健康ライブラリー	山田駅前図書館	文化財保護課	青少年室	青少年クリエイティブセンター	放課後子ども育成室
部長	1												
次長	1												
室長、館長											1		(1)
総括参事													
課長、所長	1	1								1			
参事		2									1	1	3
課長代理	1		1	1	1	1	1	1	1	1			
館長、所長													
館長代理、所長代理													
主幹	1	1								1	3	1	2
係長			1	1	1	1	1	1	1				
館長代理、所長代理										1			
副館長	3	6							1	1	4	2	2
主任	2	6	1		1	1	1	1	2	6	5	1	3
係員	3	7		1		2		1	1	4	2		10
配置数	13	23	3	3	3	5	3	4	6	15	17	6	20

※地域教育部次長は放課後子ども育成室長兼務

※係長級以上に一般事務（司書）25人、一般事務（体育）6人、学芸員2人を含む

※主任に一般事務（司書）10人、学芸員3人を含む

※係員に一般事務（司書）13人、学芸員1人を含む

令和4年度当初予算

1 一般会計当初予算

〈歳入〉

(単位 千円)

款	令和4年度予算額	令和3年度予算額	比 較
市税	68,138,520	65,038,060	3,100,460
地方譲与税	612,000	549,000	63,000
利子割交付金	68,000	82,000	△ 14,000
配当割交付金	460,000	431,000	29,000
株式等譲渡所得割交付金	521,000	681,000	△ 160,000
法人事業税交付金	1,026,000	314,000	712,000
地方消費税交付金	8,482,000	7,642,000	840,000
環境性能割交付金	174,000	76,000	98,000
地方特例交付金	308,000	348,000	△ 40,000
地方交付税	2,529,000	1,691,000	838,000
交通安全対策特別交付金	43,000	43,000	0
分担金及び負担金	789,472	767,373	22,099
使用料及び手数料	2,779,359	2,738,048	41,311
国庫支出金	31,961,429	28,042,593	3,918,836
府支出金	11,155,714	10,602,903	552,811
財産収入	125,240	182,837	△ 57,597
寄附金	1,640,400	795,900	844,500
繰入金	10,446,280	8,765,091	1,681,189
諸収入	3,025,536	3,073,725	△ 48,189
市債	7,009,500	8,897,200	△ 1,887,700
歳入合計	151,294,450	140,760,730	10,533,720

〈歳出〉

(単位 千円)

款	令和4年度予算額	令和3年度予算額	比 較
議会費	746,641	771,474	△ 24,833
総務費	14,847,520	14,523,629	323,891
民生費	72,751,086	69,667,083	3,084,003
衛生費	15,939,796	13,800,044	2,139,752
労働費	201,656	833,388	△ 631,732
農業費	74,022	73,987	35
商工費	2,196,715	981,260	1,215,455
土木費	16,709,163	15,481,802	1,227,361
消防費	5,268,003	4,723,938	544,065
教育費	15,852,142	13,713,455	2,138,687
公債費	6,576,480	6,090,618	485,862
諸支出金	31,226	52	31,174
予備費	100,000	100,000	0
歳出合計	151,294,450	140,760,730	10,533,720

2 教育費歳出予算

(単位 千円)

項	令和4年度予算額	構成比(%)	令和3年度予算額	比較
教育総務費	4,287,906	27.1	2,707,778	1,580,128
小学校費	2,253,592	14.2	2,835,295	△581,703
中学校費	1,082,781	6.8	1,705,553	△622,772
幼稚園費	1,083,306	6.8	1,057,828	25,478
社会教育費	4,412,815	27.9	3,771,601	641,214
保健体育費	2,731,742	17.2	1,635,400	1,096,342
合計	15,852,142	100	13,713,455	2,138,687

3 社会教育関係歳出予算

(単位 千円)

項	令和4年度予算額	構成比(%)	令和3年度予算額	比較
社会教育費	4,412,815	65.3	3,771,601	641,214
目 社会教育総務費	420,011	6.2	429,142	△9,131
青少年教育費	86,297	1.3	87,414	△1,117
公民館費	269,791	4.0	290,608	△20,817
図書館費	1,441,289	21.3	1,289,218	152,071
自然体験交流センター費	113,611	1.7	85,179	28,432
青少年クリエイティブセンター費	156,088	2.3	127,063	29,025
文化財保護費	405,887	6.0	196,358	209,529
博物館費	169,601	2.5	574,946	△405,345
生涯学習費	9,956	0.1	12,851	△2,895
青少年活動サポートプラザ費	140,659	2.1	135,759	4,900
北千里小学校跡地複合施設建設費	1,102,533	16.3	470,505	632,028
自然の家費	71,146	1.1	72,558	△1,412
吹三地区公民館整備費	25,946	0.4	—	25,946
目 児童福祉費	2,343,698	34.7	2,235,843	107,855
留守家庭児童育成費	2,343,698	34.7	2,235,843	107,855
合計	6,756,513	100	6,007,444	749,069

※児童福祉費は放課後子ども育成室所管分のみ

令和4年度決算

1 社会教育関係歳出決算

(単位 円)

	令和4年度決算額	構成比 (%)	令和3年度決算額	比 較
項 社会教育費	4,445,121,727	67.9	3,611,661,914	833,459,813
目 社会教育総務費	392,986,921	6.0	417,090,356	△ 24,103,435
青少年教育費	76,806,498	1.2	56,022,837	20,783,661
公民館費	258,938,530	4.0	269,436,584	△ 10,498,054
図書館費	1,403,425,091	21.4	1,369,470,274	33,954,817
自然体験交流センター費	103,724,100	1.6	87,419,250	16,304,850
青少年クリエイティブセンター費	139,243,140	2.1	123,877,532	15,365,608
文化財保護費	194,932,846	3.0	263,546,193	△ 68,613,347
博物館費	166,574,124	2.5	426,213,212	△ 259,639,088
生涯学習費	7,799,324	0.1	9,548,017	△ 1,748,693
青少年活動サポートプラザ費	140,251,947	2.1	134,145,287	6,106,660
北千里小学校跡地複合施設建設費	1,361,690,332	20.8	372,738,209	988,952,123
自然の家費	71,378,093	1.1	74,002,163	△ 2,624,070
吹三地区公民館整備費	36,289,711	0.6	2,508,000	33,781,711
吹一地区公民館整備費	90,678,070	1.4	—	90,678,070
旧西尾家住宅大規模修繕基金積立金	403,000	0.0	5,644,000	△ 5,241,000
項 児童福祉費	2,105,741,446	32.1	2,004,764,653	100,976,793
目 留守家庭児童育成費	2,105,741,446	32.1	2,004,764,653	100,976,793
合 計	6,550,863,173	100	5,616,426,567	934,436,606

※児童福祉費は放課後子ども育成室所管分のみ

1 主なできごと

月	できごと	
4年 /4月	2～10 16～5/22 23～6/5	旧中西家住宅（吹田吉志部文人墨客迎賓館）春の特別公開 子どもと本のまつり（図書館） 博物館春季特別展「出口座と阪本一房－現代人形劇の継承と発展－」
6月	8～29 18～7/10	生涯学習吹田市民大学 関西大学講座（前期） 博物館企画展「西村公朝 挿絵原画の世界」
7月	1 10～8/31 10～8/31 23～8/24	市立小・中学校における GIGA スクール構想による 1 人 1 台端末での「すいた電子図書館」の利用開始 夏休み文庫コーナー設置「もうよんだかな？」「てくてく」を配付（図書館） 宿題タスケルンジャー（図書館） 博物館夏季展示「めぐる・かわる・つながる－吹田の自然環境と生き物の移り変わり－」
8月	28	ゆいぴあ夏まつり（夢つながり未来館）
9月	23～10/30 26～ 5年4/19	博物館秋季特別展「神崎川展－川港・吹田のものがたり－」 改修工事等により江坂図書館休館（～5年3月31日まで臨時窓口設置）
10月	23～11/20 31	図書館講座じゅずつなぎ～さあ行こう！学び楽しみ集う秋～ 千里図書館北千里分室閉室
11月	1 4～25 22～30 22	夢と希望を広げる出会い（Panasonic Stadium Suita（市立吹田サッカースタジアム）） 生涯学習吹田市民大学 千里金蘭大学キャンパス講座 旧中西家住宅（吹田吉志部文人墨客迎賓館）秋の特別公開 「まちなかりビング北千里」（北千里児童センター、北千里地区公民館、北千里図書館複合施設）供用開始
12月	7	生涯学習吹田市民大学 関西大学講座（後期）
5年 /1月	4～4/2 4～6 9	博物館特別企画「むかしのくらしと学校」 としょかん福袋（図書館） 二十歳を祝う式典（Panasonic Stadium Suita（市立吹田サッカースタジアム））
2月	4～3/25	生涯学習吹田市民大学 大阪学院大学講座 「第2次吹田市子ども読書活動推進計画」「吹田市視覚障がい者等の読書環境の整備の推進に関する計画（読書バリアフリー計画）」策定
3月		「吹田市立図書館サービス基本計画」策定

令和4年度事業概要

2 所管別事業実績概要

本市教育委員会において、社会教育行政は地域教育部が担っています。令和4年度の所管別の事務事業の実績は、次のとおりです。

■ まなびの支援課

1 主な分掌事務

- ・社会教育や生涯学習の調査研究、計画策定
- ・成人教育
- ・人権教育
- ・社会教育委員に関する事項
- ・社会教育関係団体の指導育成
- ・公民館に関する事項
- ・公民館活動に係る事業に関する事項

2 主要な事業

(1) 生涯学習事業

第3次吹田市生涯学習（楽習）推進計画に基づき、生涯学習を推進するため生涯学習推進本部を設置し、夢と希望を広げる出会い事業、生涯学習吹田市民大学、生涯学習講座等を実施しています。

ア 生涯学習推進本部

「第3次吹田市生涯学習（楽習）推進計画」を推進し、市民の多様な学習要求に応え、自主的に学習できるような環境づくりを目指すとともに生涯学習関連情報の収集・提供を行います。

平成29年4月より、バーチャル吹田生涯学習センターを作成し、講座の動画配信を開始

生涯学習（楽習）推進計画

第3次吹田市生涯学習（楽習）推進計画は、市民の様々な生涯学習活動を支援することを目的とし、「学んだ後の活動の場の提供」、「現代的課題に応じた講座の提供」、「スポーツを取り入れた学習」などの項目を新たに盛り込みながら「いつでも、どこでも、だれでも」生涯学習活動に取り組める環境づくりを整えます。

イ 夢と希望を広げる出会い事業

児童・生徒等が、吹田市にゆかりがある、様々な分野で活躍する方々と出会う場を設け、講演や実技指導を通じて、夢や目標を持って努力することの大切さを学び、将来の生き方を考える機会を提供しています。

～実施に至る経緯～

平成 24 年 4 月 26 日の市長と教育委員の懇談会で、子供が著名人と触れ合う事業が実施できないか教育委員から提案あり。教育委員会で事業化に向け、3 部調整会議を実施。議論の末、学校や地域教育協議会において事業を実施すること、スポーツ選手、文化等の様々な分野で活躍する人を講師に迎えること、子供への生涯学習として実施することとし、生涯学習推進本部事務局である生涯学習課（現まなびの支援課）で事業化。

過去の講師は、高橋 尚子氏（元女子マラソン選手）（令和元年度）、金関 環氏（ヴァイオリニスト）（平成 30 年）など。

ウ 生涯学習吹田市民大学

一般成人を対象として、現代社会を多面的に分析し、文化教養を深めることを目的に市内の大学と連携講座を実施しています。令和 3 年度からは、オンラインの活用を始めたことで、従来の対面型に加えて参加方法の選択肢を増やすことになりました。

(ア) 関西大学講座・・・昭和 47 年（1972 年）から実施

() は令和 3 年度

	テーマ名	開催日	延べ参加人数
前期	令和の子どもを取りまく環境 —遊び・育児・教育—	6 月 8 日～6 月 29 日	187 人 (309 人)
後期	子育てを経済学で考える	12 月 7 日	33 人

(イ) 千里金蘭大学キャンパス講座・・・平成 19 年（2007 年）から実施

() は令和 3 年度

	テーマ名	開催日	延べ参加人数
	いのち けんこう そだち	11 月 4 日～11 月 25 日	90 人 (68 人)

(ウ) 大阪学院大学講座・・・平成 19 年（2007 年）から実施

() は令和 3 年度

	テーマ名	開催日	延べ参加人数
	日常生活に関わる認知と社会の心理学	2 月 4 日～3 月 25 日	311 人 (266 人)

エ 生涯学習講座等

幼児から高齢者まで幅広い世代を対象として、学習希望者が集合して学習を行う学級・教室などを実施しています。

() は令和3年度

事業名	開催日	内容	対象	延べ参加者数
子育て教室	11月6日 11月20日	子育ての基礎知識の習得と育児不安の解消	はじめて親になる人・なった人	14人(34人)
聴言障がい者教養講座	5月21日 ～2月18日	生活の向上に必要な知識を得るために	聴言障がい者	140人(90人)
視覚障がい者活動講座	5月20日 ～2月17日	生活の向上に必要な知識を得るために	視覚障がい者	24人(21人)

オ その他

市民の聞きたい、知りたいという学習意欲に応じて、市職員が担当している仕事やこれから取り組もうとしていることについて出向いて話をする生涯学習出前講座や、情報提供誌等の発行を行っています。

(ア) 生涯学習出前講座実施状況

() は令和3年度

分野	メニュー数	実施件数
市 政	6講座 (6講座)	0件 (2件)
人 権	5講座 (5講座)	1件 (2件)
く ら し	17講座 (18講座)	1件 (3件)
福 祉 ・ 健 康	43講座 (40講座)	12件 (22件)
防 災 ・ 安 全	8講座 (8講座)	6件 (7件)
子 育 て	11講座 (11講座)	0件 (6件)
環 境	9講座 (8講座)	2件 (4件)
ま ち づ く り	10講座 (10講座)	1件 (6件)
教 育 ・ 文 化 ・ 教 養	33講座 (38講座)	4件 (12件)
施 設	3講座 (7講座)	0件 (0件)
合 計	145講座 (151講座)	27件 (64件)

(イ) 情報提供誌等の発行

ひろがれ (学習施設ガイド)	発行月	4月
	配布先	吹田市への転入者など
	内 容	市内の生涯学習関連施設約270施設を掲載
ひとの宝箱 (人材バンク 登録者名簿)	発行月	4月
	閲覧場所	市の公共施設
	内 容	吹田市生涯学習人材バンク登録者の活動内容、連絡先等
さ〜くるネット吹田 (登録団体名簿)	発行月	4月
	配布施設	市の公共施設
	内 容	グループ・サークルなどの生涯学習活動団体の登録名簿

(2) 公民館事業

地区公民館は、身近な生涯学習の場であることから地域住民が安心安全に利用することができるよう施設の整備を行うとともに、多様化する現代的課題に取り組むための主催講座を実施しています。

ア 北千里地区公民館の移転

北千里地区公民館は、築年数が約40年を経過し、建物の老朽化、狭隘化が問題となっていました。

令和4年11月22日、北千里小学校跡地に「複合施設による子育て・まなびの拠点づくり」をコンセプトとした児童センター・公民館・図書館の3つの施設機能を融合した複合施設、まちなかりビル北千里が開館し、指定管理者による管理運営が行われています。

イ 吹三地区公民館の改修

昭和38年の供用開始以来、改修工事を実施したものの、老朽化と狭隘が課題であり、生涯学習の施設としても十分な機能と広さが確保できていないため、高齢者いこいの間との複合化による現地建替えを進めています。

ウ 地区公民館文化祭の実施

地区公民館文化祭は、日頃の公民館活動の成果を発表する場として、地区の特色を生かしながら、文化の日を中心とした期間に実施しています。

令和2、3年度は新型コロナウイルス感染症感染拡大の影響のため、不実施でしたが、令和4年度は感染拡大防止対策として飲食等の制限をしつつ環境の整った24館で実施しました。

◆ 公民館

市内には、29の地区公民館と1つの分館があり、文化講座や手芸、料理、生け花など多彩な講座や教室が開かれているほか、グループの会合や学習会、展示会にも利用されています。

※開館時間 10：00～22：00（利用受付は10：00～17：00）

※休館日 火曜日、国民の祝日の翌日（火曜日に当たるときは、その翌日）、前日及び翌日が国民の祝日である日の翌日、12/29～1/3

1 施設の概要

地区公民館名	所在地	敷地面積		構造	大規模改修等
	供用開始	建築面積	延床面積		
吹 一	内本町 3-19-21	155 m ²		鉄筋コンクリート造 2階建	平成16年大規模改修
	S 36. 12. 13	92 m ²	187 m ²		
吹 一 さんくす分館	朝日町 3-505	吹田市開発ビル(株)敷地		鉄筋コンクリート造 5階建 5階部分	-
	H16. 5. 1	10,670 m ²	96 m ²		
吹 二	泉町 3-15-29	982 m ²		鉄筋コンクリート造 2階建	平成25年改築
	S 44. 2. 1	319 m ²	423 m ²		
吹 三	高城町 19-7	324 m ²		鉄筋コンクリート造 2階建	平成11年大規模改修 令和4年12月から建 替え工事中
	S 38. 9. 1	150 m ²	286 m ²		
吹 六	南清和園町 40-1	239 m ²		鉄筋コンクリート造 3階建	平成21年大規模改修
	S 56. 5. 1	142 m ²	350 m ²		
千 一	原町 2-12-2	514 m ²		鉄筋コンクリート造 3階建 1・2階部分	平成26年移転 建替え
	S 40. 5. 1	241 m ²	472 m ²		
千 二	千里山東 2-19-23	千里山保育園敷地		鉄筋コンクリート造 2階建 2階部分	平成8年大規模改修
	S 47. 11. 1	756 m ²	456 m ²		
千 三	千里山西 1-12-1	607 m ²		鉄筋コンクリート造 2階建	平成10年大規模改修
	S 54. 5. 1	212 m ²	354 m ²		
山 一	山田東 2-33-1	701 m ²		鉄筋コンクリート造 2階建	平成23年大規模改修
	S 42. 6. 1	268 m ²	382 m ²		
山 二	千里丘下 23-19	539 m ²		鉄筋コンクリート造 2階建	平成12年大規模改修
	S 36. 12. 13	296 m ²	493 m ²		
山 三	山田西 1-26-2	473 m ²		鉄筋コンクリート造 2階建	平成9年大規模改修
	S 53. 2. 1	201 m ²	338 m ²		
岸 一	岸部中 3-20-1	457 m ²		鉄筋コンクリート造 2階建	平成20年移転 建替え
	S 39. 5. 1	243 m ²	412 m ²		
岸 二	岸部北 4-15-20	556 m ²		鉄筋コンクリート造 2階建	平成4年大規模改修
	S 55. 5. 1	223 m ²	346 m ²		

地区公民館名	所在地	敷地面積		構造	大規模改修等
	供用開始	建築面積	延床面積		
豊 一	垂水町 3-15-35	255 m ²		鉄筋コンクリート造 4階建	平成 27 年大規模改修
	S 46. 4. 1	153 m ²	585 m ²		
豊 二	豊津町 47-1	547 m ²		鉄筋コンクリート造 2階建	平成 20 年大規模改修
	S 56. 5. 1	203 m ²	341 m ²		
吹 田 南	南吹田 4-18-15	400 m ²		鉄骨造 2階建	平成 30 年移転 建替え
	S 43. 9. 1	191 m ²	367 m ²		
南 千 里	津雲台 1-2-1	千里ニュータウン ^プ ラザ ^ラ 敷地		鉄筋コンクリート造 8階建 7階部分	平成 24 年大規模改修
	S 54. 2. 1	2,440 m ²	1,218 m ²		
南 山 田	山田市場 18-6	468 m ²		鉄筋コンクリート造 2階建	平成 14 年大規模改修
	S 55. 5. 1	203 m ²	360 m ²		
山 手	山手町 1-6-1	817 m ²		鉄筋コンクリート造 1階建	平成 30 年移転 建替え
	S 43. 4. 1	397 m ²	396 m ²		
吹 田 東	吹東町 3-6	296 m ²		鉄筋コンクリート造 3階建	昭和 63 年大規模改修
	S 49. 12. 25	130 m ²	349 m ²		
北 千 里	古江台 3-8-1	5,250 m ²		鉄筋コンクリート一 部木造・鉄骨造、プ レストレスコンクリ ート造 2階建 2階部分	令和 4 年移転 建替え
	S 56. 3. 1	2,074 m ²	605 m ²		
西 山 田	山田西 2-5-1	810 m ²		鉄筋コンクリート造 3階建 2階部分	平成 22 年大規模改修
	S 57. 5. 1	483 m ²	409 m ²		
東 山 田	新芦屋上 32-1	589 m ²		鉄筋コンクリート造 2階建	平成 25 年大規模改修
	S 58. 5. 1	215 m ²	361 m ²		
片 山	朝日が丘町 15-1	朝日が丘児童センター敷地		鉄筋コンクリート造 3階建 2・3階部分	平成 28 年大規模改修
	S 59. 5. 1	327 m ²	380 m ²		
江 坂 大 池	江坂町 3-63-6	442 m ²		鉄筋コンクリート造 2階建	平成 30 年大規模改修
	S 60. 5. 1	211 m ²	360 m ²		
東 佐 井 寺	五月が丘西 5-1	五月が丘児童センター敷地		鉄筋コンクリート造 2階建	-
	S 61. 5. 1	488 m ²	380 m ²		
北 山 田	山田東 4-43-20	630 m ²		鉄筋コンクリート造 2階建	-
	S 61. 5. 1	202 m ²	361 m ²		
佐 井 寺	佐井寺南が丘 1-1	540 m ²		鉄筋コンクリート造 2階建	-
	S 62. 5. 1	228 m ²	359 m ²		
千 里 新 田	千里山西 6-30-41	630 m ²		鉄筋コンクリート造 2階建	-
	S 62. 5. 1	211 m ²	360 m ²		
山 五	山田南 45-13	460 m ²		鉄筋コンクリート造 2階建	-
	H元 5. 1	232 m ²	374 m ²		

2 令和4年度（2022年度）公民館利用状況

	主催講座		グループ活動		それ以外		総 数		文化祭
	件数	人数	件数	人数	件数	人数	件数	人数	人数
吹一地区公民館※1	66	1,068	354	3,146	410	3,066	830	7,280	190
吹二地区公民館	46	472	1,075	7,304	378	3,362	1,499	11,138	200
吹三地区公民館	37	551	356	1,865	156	1,621	549	4,037	0
吹六地区公民館	50	658	473	3,944	250	1,649	773	6,251	315
千一地区公民館	21	857	207	1,049	302	2,347	530	4,253	325
千二地区公民館	97	1,398	856	7,629	198	2,078	1,151	11,105	0
千三地区公民館	37	619	381	3,228	258	3,635	676	7,482	394
山一地区公民館	75	1,832	229	1,562	305	2,081	609	5,475	0
山二地区公民館	71	1,187	622	6,081	208	2,683	901	9,951	1,024
山三地区公民館	29	280	699	5,758	196	1,632	924	7,670	0
岸一地区公民館	30	738	554	3,934	137	2,271	721	6,943	783
岸二地区公民館	47	941	377	2,695	67	626	491	4,262	415
豊一地区公民館	27	902	770	5,425	503	4,669	1,300	10,996	1,135
豊二地区公民館	55	852	521	4,258	62	486	638	5,596	0
吹田南地区公民館	22	335	301	3,843	126	1,876	449	6,054	210
南千里地区公民館	67	1,211	1,790	13,786	95	2,023	1,952	17,020	464
南山田地区公民館	46	740	522	5,558	174	2,120	742	8,418	674
山手地区公民館	55	643	293	1,595	245	3,303	593	5,541	486
吹田東地区公民館	42	539	331	2,515	134	1,646	507	4,700	297
北千里地区公民館	68	1,782	1,607	12,204	599	8,272	2,274	22,258	1,109
西山田地区公民館	204	3,100	828	5,890	324	3,258	1,356	12,248	590
東山田地区公民館	77	1,416	708	5,442	339	4,058	1,124	10,916	809
片山地区公民館	68	1,307	377	2,837	221	2,355	666	6,499	240
江坂大池地区公民館	41	537	568	3,804	205	1,747	814	6,088	2,138
東佐井寺地区公民館	36	359	315	2,628	505	5,350	856	8,337	186
北山田地区公民館	62	1,199	370	2,588	82	382	514	4,169	296
佐井寺地区公民館	17	142	359	2,558	217	1,998	593	4,698	223
千里新田地区公民館	37	474	445	3,613	293	3,828	775	7,915	673
山五地区公民館	49	538	814	4,804	310	2,819	1,173	8,161	597
合計	1,579	26,677	17,102	131,543	7,299	77,241	25,980	235,461	13,773
平均	54	920	590	4,536	252	2,663	896	8,119	475

※1 吹一地区公民館にさんくす分館を含む。
吹三、千二、山一、山三、豊二地区公民館は、文化祭不実施

総合計	①+②	249,234
-----	-----	---------

(3) 地域・青少年教育事業

子供の安全対策として「こども 110 番の家」運動への支援や、個々のグループ、団体が行う事業を奨励援助するために、その申請に基づいて事業の後援を行っています。

ア 地域の見まもり活動等 () は令和 3 年度

事業名	参加者等
こども 110 番見まもり活動	活動協力者数 7,396 人 (8,006 人)
こども 110 番の家運動	協力家族・事業所数 6,729 件 (6,923 件)

イ 事業の後援 () は令和 3 年度

成人教育関係	42 件 (34 件)
芸術文化関係	34 件 (34 件)

■ 図書館

1 主な分掌事務

- ・ 図書館資料の収集、整理及び保存
- ・ 図書館資料の貸出し
- ・ 読書相談及びレファレンス
- ・ 学校図書館等との連携及び援助
- ・ 家庭文庫、地域文庫等の育成及び援助
- ・ 図書館協議会に関する事項

2 主要な事業

(1) 図書館事業

図書館は、市民に必要な情報を提供することを基本的機能とし、市民の読書活動を支援し、生涯学習の幅を広げるための取組を企画実施しています。現在、本市には、中央図書館をはじめ千里図書館、さんくす図書館、江坂図書館、千里山・佐井寺図書館（ちさと）、千里丘図書館、健都ライブラリー、北千里図書館及び山田駅前図書館の9館と、山田分室の1分室があります。北千里図書館は、狭隘であった北千里分室を移転建替えし、児童センター及び公民館と融合した複合施設「まちなかりビング北千里」内に、令和4年11月に開館しました。江坂図書館も大規模改修し、令和5年4月に再開館しました。

ア 資料と情報の提供

市民のニーズに対応できる多様な種類の資料（図書、電子書籍、新聞、雑誌、紙芝居、視聴覚資料、外国語資料等）を計画的に収集、保存、提供することで生涯学習や自由な読書活動を支援し、市民の知る権利を保障します。令和3年度には、電子図書館サービスの運用を開始しました。

・ 図書資料利用状況（団体貸出 73,229 冊を除く）

（ ）は令和3年度

	図書所蔵数			図書個人貸出数		
	一般書	児童書	計	一般書	児童書	計
中央	198,357 (197,399)	59,198 (66,394)	257,555 (263,793)	179,266 (159,405)	142,304 (124,885)	321,570 (284,290)
読セ／配本	178 (3,944)	27,555 (19,543)	27,733 (23,487)	1,572 (5,683)	1,409 (3,454)	2,981 (9,137)
千里	63,936 (65,103)	22,955 (28,764)	86,891 (93,867)	281,372 (277,375)	184,248 (194,155)	465,620 (471,530)
さんくす	57,267 (56,748)	25,279 (24,678)	82,546 (81,426)	167,054 (164,798)	65,859 (62,118)	232,913 (226,916)
江坂	42,846 (40,504)	19,691 (17,934)	62,537 (58,438)	191,906 (246,024)	114,376 (158,107)	306,282 (404,131)
ちさと	250,947 (248,559)	57,843 (57,509)	308,790 (306,068)	247,926 (246,072)	242,826 (240,008)	490,752 (486,080)
千里丘	51,913 (49,787)	22,691 (21,879)	74,604 (71,666)	216,925 (206,952)	152,806 (160,982)	369,731 (367,934)
健都	40,865 (38,428)	18,464 (17,153)	59,329 (55,581)	194,123 (178,619)	159,572 (144,782)	353,695 (323,401)
北千里	39,058 (24,911)	20,156 (13,305)	59,214 (38,216)	177,623 (144,093)	124,530 (92,906)	302,153 (236,999)
山田駅前	78,311 (77,465)	26,678 (25,664)	104,989 (103,129)	229,859 (226,403)	130,047 (140,653)	359,906 (367,056)
山田(分)	39,028 (38,825)	16,992 (16,905)	56,020 (55,730)	138,749 (136,279)	73,445 (77,630)	212,194 (213,909)
計	862,706 (841,673)	317,502 (309,728)	1,180,208 (1,151,401)	2,026,375 (1,991,703)	1,391,422 (1,399,680)	3,417,797 (3,391,383)

※「読セ」→子ども読書活動支援センター

(市立小・中学校、留守家庭児童育成室、地域・家庭文庫等への貸出を実施)

「配本」→予約資料配本サービス

(図書館が近くでない一部地域に、あらかじめ予約された資料を届けるサービス)

「ちさと」→千里山・佐井寺図書館

※北千里分室は移転のため令和4年11月1日～21日まで休室、11月22日から北千里図書館として開館。

※江坂図書館は改修工事等により令和4年9月26日～令和5年4月19日にまで休館、3月31日まで臨時窓口を設置し予約資料を貸出。

・視聴覚資料利用状況

() は令和3年度

	視聴覚資料所蔵数						視聴覚資料貸出数				
	ビデオ	DVD	CD	カセット	LD	計	ビデオ	DVD	CD	カセット	計
中央	9 (9)	1,068 (988)	2,000 (1,911)	7 (7)	0 (0)	3,084 (2,915)	32 (37)	9,484 (8,330)	9,769 (9,976)	5 (8)	19,290 (18,351)
読セ／ 配本	0 (0)	0 (0)	0 (0)	0 (0)	0 (0)	0 (0)	1 (7)	66 (141)	11 (61)	0 (1)	78 (210)
千里	1 (1)	2,509 (2,472)	5,646 (5,583)	0 (0)	0 (0)	8,156 (8,056)	57 (123)	15,300 (16,909)	16,829 (18,286)	21 (20)	32,207 (35,338)
さんくす	2,934 (2,937)	1,211 (1,193)	16,307 (16,256)	1,996 (2,000)	110 (110)	22,558 (22,496)	77 (141)	8,697 (8,494)	15,825 (14,654)	388 (517)	24,987 (23,806)
江坂	735 (735)	1,074 (1,043)	8,613 (8,553)	0 (0)	0 (0)	10,422 (10,331)	60 (67)	7,786 (12,040)	10,741 (18,623)	14 (9)	18,601 (30,739)
ちさと	1,685 (1,688)	1,516 (1,479)	8,418 (8,355)	1 (1)	0 (0)	11,620 (11,523)	109 (145)	14,359 (15,155)	17,279 (16,973)	232 (86)	31,979 (32,359)
千里丘	0 (0)	1,518 (1,487)	4,824 (4,755)	0 (0)	0 (0)	6,342 (6,242)	71 (76)	10,015 (11,169)	10,618 (11,709)	22 (19)	20,726 (22,973)
健都	0 (0)	1,006 (964)	2,159 (2,061)	0 (0)	0 (0)	3,165 (3,025)	45 (64)	13,766 (11,896)	11,984 (11,898)	8 (34)	25,803 (23,892)
北千里	0 (0)	1,027 (21)	1,136 (4)	0 (0)	0 (0)	2,163 (25)	85 (70)	8,482 (3,405)	7,796 (4,604)	11 (12)	16,374 (8,091)
山田駅前	0 (0)	2,933 (2,938)	6,241 (6,185)	0 (0)	0 (0)	9,174 (9,123)	66 (93)	14,549 (14,631)	13,610 (14,297)	43 (21)	28,268 (29,042)
山田(分)	1 (1)	10 (10)	3 (3)	0 (0)	0 (0)	14 (14)	10 (23)	2,143 (3,064)	2,596 (3,076)	10 (6)	4,759 (6,169)
計	5,365 (5,371)	13,872 (12,595)	55,347 (53,666)	2,004 (2,008)	110 (110)	76,698 (73,750)	613 (846)	104,647 (105,234)	117,058 (124,157)	754 (733)	223,072 (230,970)

・電子書籍利用件数

	令和4年度	令和3年度
ログイン数	263,405回	23,661回
貸出数	207,822回	10,234回
閲覧数	391,416回	23,634回
コンテンツ数	31,688点	31,698点

イ バリアフリー読書支援サービス

障がいの有無にかかわらず、全ての市民が等しく読書を通じ文字・活字文化の恵沢を享受できる社会の実現に寄与すべく、利用者一人ひとりに寄り添ったサービスを進めます。視覚障がいや肢体不自由の人には、録音図書や点訳図書の貸出、対面朗読サービス、録音図書再生機器の貸出などを行っています。図書製作や対面朗読はボランティアグループの協力を得ています。来館が困難な方には、図書・雑誌の郵送貸出を行っています。また、サービスへの理解を広げ、利用を促進するために、各図書館で行事を開催しています。

※単位がない項目はすべてタイトル数
() は令和3年度

【障がい者サービス登録者数】

登録者数・視覚障がい者	102名 (109)
登録者数・肢体不自由者等	13名 (14)
合計	115名 (123)

【郵送貸出(墨字図書)】

登録者数	43名 (32)
------	----------

延利用者数	131名 (146)
貸出冊数	234冊 (289)

【対面朗読サービス】

実施館	回数
中央	0回 (0)
千里	25回 (26)
さんくす	0回 (0)
江坂	0回 (0)
ちさと	166回 (76)
千里丘	0回 (0)
健都	0回 (0)
北千里	0回 -
山田駅前	498回 (230)
合計	689回 (332)

実利用者数	8名 (8)
協力ボランティア数	48冊 (49)

【録音図書(貸出)】 ※数値は逐次刊行物を含みます。

テープ図書	デージー図書		
	音声	シネマ	マルチメディア
26 (111)	1,388 (1,373)	2 (0)	0 (3)
総貸出数	1,416		(1,487)

延利用者数	679名 (834)
実利用者数	19名 (22)
うちテープ図書利用者数	3名 (5)
うちデージー図書利用者数	18名 (18)
うち重複利用者数	2名 (1)

※回数は職員実施分を含みます。

【録音図書(製作)】

	テープ図書	デージー図書
所蔵数	2,682 (2,682)	1,529 (1,443)
年間製作数	0 (0)	86 (99)
逐次刊行物	2 (2)	3 (3)

【点訳図書(貸出・製作)】 ※数値は逐次刊行物を含みます。

貸出数	103 (110)	所蔵数	399 (384)
延利用者数	103名 (103)	年間製作数	15 (39)
実利用者数	3名 (3)		

【行事】

事業名	ふうちゃんでのひらえほん	えほんのじかんユニバーサル		バリアフリー映画上映会	利用者懇談会(電話)
開催館	中央	ちさと	千里丘	山田駅前	全館
回数	1回	1回	1回	1回	1回
参加者数	25名	9名	4名	13名	94名

ウ 行事、講演・講座の実施

子供から大人まで、読書や本の世界をより楽しめるような講座を企画するほか、読書以外に興味がある市民にも図書館に足を運んでもらえるよう幅広い内容の講座を企画し、実施しています。

【大人向け】（主なもの）				
区分	名称（開催館名）	期間	回数	延べ人数
講座	図書館講座じゅずつなぎ （中央、さんくす、江坂、ちさと、千里丘、健都、駅前）	10/23～11/20	7回	131人
	健康医療情報講座（千里）	6/23	1回	14人
	みんなで音読（千里）	7/15、12/6	2回	34人
	北千里図書館開館記念講演会（北千里）	12/4	1回	102人
行事	親子わくわく読書ひろば（千里）	5/16～9/17	5回	44人
	江坂アートサロン（江坂）	4/20～3/19	4回	342人
	大人の図書館見学（ちさと）	6/8～10/2	3回	39人
	市民作品展示（千里丘）	4/1～3/31	15回	15人
	おとな倶楽部（健都）	4/1～3/31	49回	256人
	ひとりのびのび読書タイム（駅前）	5/18～3/15	6回	79人
	バリアフリー映画上映会（駅前）	12/22	1回	13人

【児童向け】（主なもの）				
区分	名称（開催館名）	期間	回数	延べ人数
講座	親子で絵本とわらべうた（中央）	7/1～15、9/13～27	12回	82人
	子どもと本の講座（中央）	7/22～10/7、10/21～12/16	6回	147人
	抱っこで絵本講座（全館、山田を除く）	5/11～3/22	36回	234人
おはなし会	えほんのじかん（全館、山田を除く）	随時	363回	2,323人
	おはなし会（中央、千里、ちさと、駅前）	随時	62回	479人
	ほんのひろば（山田）	第2土曜日	9回	181人
行事	子どもと本のまつり 子供向け講演会、人形劇、クイズ、工作など （全館）	4/16～5/22	47回	2,145人
	おたのしみ会、工作など（全館）	随時	27回	431人

これらの行事のほか、図書館実習生の受入れ、図書館見学、保育園訪問、赤ちゃん会訪問、YAサポーター、ボランティア交流会、出前講座や講師派遣などを行っています。

大人向け行事合計	226回	延べ人数	1,950人
児童向け行事合計	1,810回	延べ人数	16,531人
行事総合計	2,036回	延べ人数	18,481人

エ 市民との協働

市民と協働しながら、図書館サービスを進めています。特に乳幼児サービスにおける読み聞かせボランティアと、バリアフリー読書支援サービスにおける音訳ボランティア、点訳ボランティアは図書館サービスを支える重要なボランティア活動であり、養成講座、スキルアップ講座、交流会を定期的に行っています。25 団体 586 人のボランティアが活動。(令和 5 年 3 月末現在)

【ボランティア関係研修】

(バリアフリー読書支援サービス関係)

実施日	名称	講師、演者	回数(回)	延べ人数
5/25～8/3	音訳・対面朗読 ボランティア養成初級講座	内海道子氏、 図書館職員	11回	45人
9/1～11/10	音訳・対面朗読 ボランティア養成中級講座	日本ライトハウス 情報文化センター派遣講師	10回	105人
11/5～1/14	点訳ボランティア 養成上級講座	近藤由佳里氏	10回	26人
3/1～3/3	デイジー図書 製作講座	上村裕子氏（日本ライトハウス情報 文化センター派遣講師）	6回	40人

(子育て支援サービス関係)

実施日	名称	講師、演者	回数	延べ人数
9/9	ブックスタートのひろばのためのお話ボランティア スキルアップ講座	図書館職員	1回	21人
10/25～ 11/29	「ブックスタートのひろば」と「おひざで絵本」 のためのお話ボランティア養成講座	脇谷邦子氏、山本淳子氏、岩 出景子氏	6回	128人
3/22	おひざで絵本のためのお話ボランティアスキル アップ講座	図書館職員	1回	30人

オ 子育て支援サービス

絵本を通じて親子の絆を深め、赤ちゃんの豊かな成長を支援するために、ブックスタート事業を平成 15 年 10 月から実施しています。赤ちゃんとその保護者に、ブックスタートの説明や絵本のリストなどをそえて絵本を手渡しています。また、より絵本に親しみ、楽しい時間を持ってもらえるように、ボランティアグループの協力を得て「ブックスタートのひろば」を平成 16 年 1 月から実施しています。そのフォローアップとして平成 17 年から「おひざで絵本」を実施しています。その他、子供を預け保護者がゆっくり本を読んだり選んだりできる「ひとりのびのび読書タイム」など、本を介した幅広い取組で子育てを支援しています。

() は令和 3 年度

ブックスタート絵本配布冊数		2,384冊	(2,431冊)
ブックスタートのひろば	回数	709回	(292回)
	参加者	3,852人	(1,625人)
おひざで絵本	回数	339回	(168回)
	参加者	1,446人	(772人)

カ 学校支援サービス

令和3年度から中央図書館内に「子ども読書活動支援センター」を設置し、吹田市立小・中学校への支援の窓口としています。調べ学習の支援の他、定期連絡便の運行での団体貸出により子供たちの学習を支援しています。また、令和3年度に導入した電子書籍を、吹田市立小・中学校の全児童・生徒がGIGAスクール構想による1人1台端末で令和4年7月から閲覧できる環境を整えました。

◆ 所管施設

1 施設の概要（令和5年4月1日現在）

中央図書館	所在地	吹田市出口町18番9号	供用開始	昭和46年(1971年)11月25日 令和3年(2021年)1月12日改修
	敷地面積	4,814.6 m ²	建築面積	940.31 m ²
	構造	鉄筋コンクリート造地上4階建	延床面積	3,452.83 m ²
	施設内容	<div style="display: flex; flex-direction: column; gap: 5px;"> <div style="border: 1px solid black; padding: 2px;">4F</div> 自習室150席 310.86 m²、集会室1 104.85 m²、集会室2 116.19 m² </div>		
	開館時間	10:00～18:00 (木曜日及び金曜日は10:00～20:00、国民の祝日に当たるときは18:00まで)		
	休館日	特別整理期間(年間約5日間)、館内整理日(毎月最終木曜日。国民の祝日に当たるときは、その翌日)、年末年始		
千里図書館	所在地	吹田市津雲台1丁目2番1号	供用開始	昭和53年(1978年)4月1日 平成24年(2012年)9月3日移転
	敷地面積	2,900.66 m ²	建築面積	2,440.2 m ²
	構造	鉄骨鉄筋コンクリート造、鉄筋コンクリート造、鉄骨造 地上8階、塔屋1階、地下2階建(千里ニュータウンプラザ)の3階部分	延床面積	13,402.35 m ² のうち930.94 m ²
	施設内容	閲覧室710 m ² 、事務室70 m ² 、書庫60 m ² 、対面朗読室10 m ² 、授乳室6 m ² 、多目的室60 m ²		
開館時間 休館日	中央図書館と同じ(ただし、特別整理期間は年間約3日間)			

さんくす図書館	所在地	吹田市朝日町3番501号	供用開始	平成5年(1993年)7月1日
	敷地面積	1,807.6 m ²	建築面積	1,711.38 m ²
	構造	鉄筋コンクリート造地下2階地上5階建(さんくす3番館)の5階部分	延床面積	10,670.76 m ² のうち 883 m ²
	施設内容	一般図書閲覧室 430 m ² 、児童図書閲覧室 236 m ² 、多目的室 24 m ² 、対面朗読室 10 m ² 、書庫 34 m ² 、事務室 101 m ² 、通路 48 m ²		
	開館時間 休館日	中央図書館と同じ(ただし、特別整理期間は年間約4日間)		
江坂図書館	所在地	吹田市江坂町1丁目19番1号	供用開始	平成8年(1996年)4月1日 令和5年(2023年)4月20日改修
	敷地面積	22,218.40 m ²	建築面積	385.38 m ²
	構造	鉄筋コンクリート造一部鉄骨造、地下2階塔屋1階建の地下1階及び中2階部分	延床面積	9,353.80 m ² のうち 1,424.77 m ²
	施設内容	<div style="border: 1px solid black; padding: 2px; display: inline-block;">中2F</div> 閲覧スペース 162.63 m ² <div style="border: 1px solid black; padding: 2px; display: inline-block;">地下1F</div> 閲覧室 764.95 m ² 、多目的室1 54.45 m ² 、多目的室2 50.81 m ² 、対面朗読室 8.10 m ² 、授乳室 6.89 m ² 、事務室 36.35 m ² 、書庫 19.38 m ² 、その他 123.09 m ²		
	開館時間 休館日	中央図書館と同じ(ただし、特別整理期間は年間約3日間)		
千里山・佐井寺図書館(ちさと)	所在地	吹田市千里山松が丘25番2号	供用開始	平成16年(2004年)5月19日
	敷地面積	2,627.22 m ²	建築面積	1,353.10 m ²
	構造	東館 鉄筋コンクリート造一部鉄骨造地上3階建 西館 木造 地上2階建	延床面積	3,327.58 m ²
	施設内容	<div style="border: 1px solid black; padding: 2px; display: inline-block;">東館</div> 一般閲覧室 460.74 m ² 、児童閲覧室 449.67 m ² 、障がい者サービス関係スペース(対面朗読室他) 175.75 m ² 、書庫 385.38 m ² 、事務室 144.84 m ² 、その他 786.74 m ² <div style="border: 1px solid black; padding: 2px; display: inline-block;">西館</div> 参考図書・情報コーナー147.4 m ² 、多目的室 82.81 m ² 、復元教室 2 66.24 m ² 、その他 470.4 m ²		
	開館時間 休館日	中央図書館と同じ(ただし、西館2階及び参考図書・情報コーナーは木・金曜日とも18:00まで、特別整理期間は年間約5日間)		

千里丘図書館	所在地	吹田市千里丘上 14 番 33 号	供用開始	平成 25 年(2013 年)1 月 9 日
	敷地面積	721.91 m ²	建築面積	432.33 m ²
	構造	鉄筋コンクリート造一部鉄骨造 地 上 2 階建	延床面積	840.37 m ²
	施設内容	<div style="border: 1px solid black; padding: 2px; display: inline-block; margin-bottom: 5px;">2 F</div> 一般書エリア 193.25 m ² 、対面朗読室 8.43 m ² 、書庫 25.74 m ² 、 事務室 53.9 m ² <div style="border: 1px solid black; padding: 2px; display: inline-block; margin-top: 5px;">1 F</div> 児童書エリア 102.64 m ² 、多目的室 19.25 m ² 、授乳室 5.34 m ²		
	開館時間 休館日	中央図書館と同じ（ただし、特別整理期間は年間約 3 日間）		
健都ライブラリー	所在地	吹田市岸部新町2番31号	供用開始	令和2年(2020年)11月11日
	敷地面積	2,983.35 m ²	建築面積	1,425.41 m ²
	構造	鉄骨造地上2階建	延床面積	1,859.16 m ²
	施設内容	<div style="border: 1px solid black; padding: 2px; display: inline-block; margin-bottom: 5px;">2 F</div> 一般書エリア 217.74 m ² 、児童書エリア 199.34 m ² 、書庫 56.05 m ² 、 授乳室 5.98 m ² <div style="border: 1px solid black; padding: 2px; display: inline-block; margin-top: 5px;">1 F</div> 健康・医療・スポーツコーナー 161.02 m ² 、対面朗読室 8.64 m ² 、 事務室 98.19 m ²		
	開館時間 休館日	中央図書館と同じ（ただし、特別整理期間は年間約 3 日間）		
（まちなかりビング北千里） 北千里図書館	所在地	吹田市古江台3丁目8番1号	供用開始	令和 4 年(2022 年)11 月 22 日
	敷地面積	5,250.10 m ²	建築面積	385.38 m ²
	構造	鉄筋コンクリート造、一部木造、鉄骨造、プレストレストコンクリート造、地上 2 階建の 1 階部分と 2 階部分	延床面積	3,070.55 m ² のうち 865.78 m ²
	施設内容	一般図書閲覧室311.43 m ² 、児童図書閲覧室206.97 m ² 、乳幼児室40.08 m ² 、 対面朗読室10.50 m ² 、閉架書庫33.30 m ² 、学習室兼会議室62.40 m ² 、 ウェルカムホール他 201.10 m ²		
	開館時間	10 : 00 ~ 20 : 00		
	休館日	特別整理期間（年間約 3 日間）、館内整理日（毎月最終火曜日。国民の祝日に当たるときは、その翌日）、年末年始		

山田駅前図書館 子育て青少年拠点夢つながり未来館	所在地	吹田市山田西4丁目2番43号	供用開始	平成23年(2011年)3月27日
	敷地面積	2,348.32 m ²	建築面積	1,319.50 m ²
	構造	鉄筋コンクリート造一部鉄骨構造地下2階地上7階建の地下1階・地下2階部分 (青少年活動サポートプラザ・のびのび子育てプラザとの複合施設)	延床面積	7,585.48 m ² のうち 1,232.79 m ²
	施設内容	閲覧室776.4 m ² 、書庫54.6 m ² 、事務室75.9 m ² 、対面朗読室11.6 m ²		
	開館時間 休館日	中央図書館と同じ(ただし、特別整理期間は年間約3日間)		
山田駅前図書館山田分室 子育て青少年拠点夢つながり未来館	所在地	吹田市山田西2丁目5番1号	供用開始	昭和62年(1987年)4月1日
	敷地面積	810 m ²	建築面積	452.9 m ²
	構造	鉄筋コンクリート造地上3階建の3階部分 (西山田地区公民館、山田出張所との複合施設)	延床面積	1,210.3 m ² のうち 379.82 m ²
	施設内容	閲覧室293.47 m ² 、書庫7.05 m ² (別棟20m ² を除く)、事務室43.05 m ² 、その他36.25 m ²		
	開室時間 休室日	中央図書館と同じ(ただし、特別整理期間は年間約2日間)		

■ 文化財保護課

1 主な分掌事務

- ・文化財の調査研究及び啓発に関する事項
- ・文化財の指定及び保存活用に関する事項
- ・講演会、講座、体験学習などの教育普及活動
- ・旧西尾家住宅（吹田文化創造交流館）に関する事項
- ・学校図書館等との連携及び援助に関する事項
- ・博物館に関する事項

2 主要な事業

(1) 文化財保護事業

ア 文化財保護事業

埋蔵文化財包蔵地における土木工事にかかる発掘調査を国庫補助を得るなどして実施し、遺物の整理・復元等を行い、調査報告書を作成するとともに、必要に応じて遺物の科学的な分析を行いデータの蓄積を図っています。

また、市で管理する史跡等文化財を適正に管理するとともに、文化財説明板の設置・修繕等の文化財保護に関する普及啓発活動を推進するなど、文化財の保存、活用を図っています。

指定や登録文化財については、補助金交付により所有者等の保護活動や保存会等の団体による伝統行事の保存・育成活動を支援し、これらを通じて市民の地域を愛する心や地域文化の醸成に努めています。

(ア) 埋蔵文化財に係る対応

a 発掘調査

文化財保護法に規定する届出等に基づき実施した発掘調査 ()は令和3年度

調査実施地遺跡名	調査件数	調査面積	調査実施地遺跡名	調査件数	調査面積
垂水遺跡	5件	38.18 m ²	片山屋敷廻遺跡	1件	10.40 m ²
高城B遺跡	4件	26.40 m ²	須恵器出土地	1件	8.40 m ²
高城遺跡	2件	5.90 m ²	都呂須遺跡B地点	1件	4.20 m ²
七尾東遺跡	1件	21.68 m ²	高畑遺跡	1件	3.00 m ²
垂水南遺跡	1件	18.20 m ²	吹田須恵器窯跡 No. 35・36	1件	2.80 m ²
高浜遺跡	1件	11.30 m ²	吹田須恵器窯跡 No. 2	1件	7.40 m ²
榎坂遺跡	1件	10.97 m ²	合計	21件	168.83 m ²
				(30件)	(2,287.45 m ²)

b 試掘調査

遺跡周辺地等における埋蔵文化財包蔵状況確認の調査 ()は令和3年度

調査実施地の 周辺遺跡名	調査件数	調査面積	調査実施地の 周辺遺跡名	調査件数	調査面積
都呂須遺跡	2件	9.00 m ²	吹田操車場遺跡	1件	13.30 m ²
垂水遺跡	1件	56.75 m ²	西の庄遺跡B地点	1件	10.00 m ²
垂水南遺跡	1件	25.50 m ²	宮之前遺跡B地点	1件	2.60 m ²
合計				7件 (3件)	117.15 m ² (26.70 m ²)

c 立会

遺跡及び遺跡周辺地等における埋蔵文化財出土の有無を掘削工事工程の中で確認する業務

()は令和3年度

立会地の遺跡名 及び周辺遺跡名	立会 件数	立会地の遺跡名 及び周辺遺跡名	立会 件数	立会地の遺跡名 及び周辺遺跡名	立会 件数
吹田操車場遺跡	13件	都呂須遺跡	2件	吹田須恵器窯跡No. 19	1件
五反島遺跡	12件	朝日町遺跡	1件	吹田須恵器窯跡No. 48	1件
中ノ坪遺跡	11件	片山東屋敷廻遺跡	1件	須恵器出土地	1件
高城B遺跡	7件	吉志部遺跡	1件	高城遺跡	1件
垂水遺跡	7件	北泉遺跡	1件	高浜遺跡	1件
垂水南遺跡	7件	佐井寺くりぬき水路	1件	出口古墳	1件
蔵人遺跡	5件	昭和町遺跡	1件	原東遺跡	1件
吹田須恵器窯跡No. 15	5件	昭和町遺跡B地点	1件	円塚古墳	1件
豊嶋郡条里遺跡	4件	新芦屋遺跡D地点	1件	合計	89件 (74件)

d 出土遺物保存処理

劣化が進行している出土遺物について保存処理を行い、資料として良好な状態で収蔵するとともに、展示公開に耐え得るようにします。

令和4年度は、業務委託により榎坂遺跡出土の資料を対象に保存処理を行いました。

資料・点数	処理方法
木製品 井戸枳材（平安時代） 12点	木製品は、高級アルコール処理。 処理に先立ち、樹種同定実施。

(イ) 文化財保存

文化財の保存と活用を図るため、文化財保存事業補助金交付要領により、文化財保護法、大阪府文化財保護条例及び吹田市文化財保護条例による指定・登録を受けた文化財の所有者又は保持若しくは保存を目的とする団体に対し、補助金を交付します。

a 令和4年度吹田市指定文化財保存事業補助金交付実績

無形民俗文化財（1件）

文化財の名称	保護団体（申請者）	指定年月日	保護事業の目的及び内容
吉志部神社の どんじ	吉志部神社どんじ 保存会	平成23年(2011年) 4月11日	神事の伝承と伝統的儀礼の保存、後継者の育成、儀礼に必要な用具の整備等

b 令和4年度吹田市地域文化財保存事業補助金交付実績

無形民俗文化財（2件）

文化財の名称	保護団体（申請者）	指定年月日	保護事業の目的及び内容
山田伊射奈岐神社 太鼓神輿	山田伊射奈岐神社太 鼓神輿保存会	平成10年(1998年) 9月30日	太鼓神輿巡行に係る伝統的儀礼の 保存ならびに執行
泉殿宮神楽獅子	泉殿宮神楽獅子保存 会	平成10年(1998年) 9月30日	神楽獅子の伝承、普及ならびに後 継者育成

(ウ) 文化財調査

市内に存する文化財の保護を目的として、文化財の所在状況や実態を把握するための学術的な調査を行います。また、開発等に伴い、文化財がその歴史性や学術的評価が行われなまま滅失する事態も多いことから、保護の方策や方針を得る必要がある場合に緊急調査を実施しています。

令和4年度は、南吹田3丁目の橋柱、山田東3丁目の光源寺本堂の調査を行いました。

(エ) 文化財の管理・啓発

a 文化財の公開及び管理

遺跡、検出遺構や遺物などを良好な状態で保存するために、管理を行うとともに、一般に公開しています。（常時見学可）

- (a) 史跡吉志部瓦窯跡〔岸部北4丁目紫金山公園内〕
- (b) 吹田34号須恵器窯跡及びその周辺地〔岸部北4丁目吉志部神社内〕
- (c) 史跡七尾瓦窯跡〔岸部北5丁目10番他〕
- (d) 雉子啜碑〔垂水町1丁目215番〕
- (e) 府史跡吉志部瓦窯跡（工房跡）〔岸部北4丁目106番〕

b 全国史跡整備市町村協議会

史跡吉志部瓦窯跡、史跡七尾瓦窯跡やその他の遺跡をより良好に保存し、活用を図るため、史跡の所在する市町村により組織され、協調して史跡等の整備に関する調査研究及び具体的方策の推進をはかることを旨として設置されている全国史跡整備市町村協議会に加盟しています。

(a) 定期大会：岩手県平泉市（令和4年10月5日～7日、不参加）

(b) その他：随時情報交換

c 啓発

文化財をより広く、正しく理解することによって、文化財保護の意識を高めるため、啓発事業を行っています。

(a) 刊行物

・「令和4年度埋蔵文化財緊急発掘調査概報」（A4版、300部）

・「都呂須遺跡発掘調査報告書Ⅰ－都呂須遺跡第10次・第11次発掘調査－」

（A4版、300部）

(b) 文化財説明板等設置

文化財の保存及び活用に関して文化財をより広く、正しく理解されることを期して文化財説明板を設置し、あわせて説明板の修繕も行っています。

令和4年度に新設した説明板

・「吹田操車場遺跡でみつかった古代の建物跡」文化財説明板（岸部新町）

令和4年度に修繕した説明板

・「史跡七尾瓦窯跡」文化財説明板（岸部北5丁目）

イ 旧西尾家住宅（吹田文化創造交流館）保存活用事業

市内に所在する文化財である旧西尾家住宅（内本町2丁目）の保存・活用に取り組んでいます。

旧西尾家住宅の建物は、近代和風建築の遺構として重要なものであることから、国の重要文化財に指定されています。また庭園は、近代の茶庭に関する造園文化の発展に寄与した意義深い事例として国登録記念物となっています。

同住宅のもつ価値を生かした活用を図ることにより、地域文化の創造及び交流に資することを目的に、平成17年10月から旧西尾家住宅（吹田文化創造交流館）として一般公開しています。

(ア) 保存

貴重な文化財を適切に保存するため、日常的に施設の維持管理を行うとともに、建築以来初となる大規模な保存修理及び耐震補強の工事に取り組んでおります。

(イ) 活用

令和4年度は新型コロナウイルス感染症の影響による人数制限及び保存修理工事の実施に伴う公開範囲の制限を行いながら、週3日（水・土・日曜日）、1日3回、予約制による一般公開を実施しました。

(ウ) 大規模修繕工事の実施

令和2年度から令和11年度を計画期間とする国庫補助事業として、令和2年度から令和3年度に外塀（鉄筋コンクリート）の保存修理工事を実施し、令和4年度から令和8年度にかけてⅠ期工事として主屋等建物本体の保存修理工事を実施しています。

また、令和9年度から令和11年度に、I期工事で実施した建物以外の建物の保存修理工事に取り組む予定です。

ウ 旧中西家住宅（吹田吉志部文人墨客迎賓館）保存活用事業

市内に所在する文化財である旧中西家住宅（岸部中4丁目）の保存・活用に取り組んでいます。

旧中西家住宅の建物は、大庄屋をつとめた江戸時代後期の建築遺構が残るなど北摂地方における建築史上価値の高いものとして国登録有形文化財かつ市指定有形文化財となっています。また庭園は、近代の造園文化の発展に寄与した意義深い事例であるとして国登録記念物となっています。

平成19年に中西家より市へご寄贈いただき、同住宅のもつ価値を生かした活用を図ることにより、地域の伝統文化の継承及び新たな文化の創生に資することを目的に、同年11月から旧中西家住宅（吹田吉志部文人墨客迎賓館）として一般公開しています。

（ア）保存

貴重な文化財を適切に保存するため、日常的に施設の維持管理を行っています。令和4年度は、平成30年9月の台風21号による災害で大きな被害を受け、課題となっていた勘定部屋屋根の葺替え修繕を実施しました。

（イ）活用

令和4年度は新型コロナウイルス感染症の影響による人数制限を行いながら、週3日（水・土・日曜日）、1日3回、予約制による一般公開を実施しました。加えて、庭園のみの一般公開を週3日（火・木・金曜日）、1日2回、予約制で実施しました。

なお、令和4年4月2日から令和4年4月10日まで及び令和4年11月22日から令和4年11月30日まで、それぞれ春と秋の特別公開を行いました。

（ウ）保存活用計画の策定

同住宅の適切な保存と活用を図るため、令和5年度策定予定の旧中西家住宅保存活用計画の作成に着手しました。

（2）博物館事業

吹田市立博物館は、考古、歴史、民俗、美術工芸等に関する資料を収集し、保管し、及び展示して市民の利用に供し、その教育、学術及び文化の発展に寄与することを目的としています。

地域の歴史や文化に関する展示と講演会・講座を行い、市民の歴史学習の場を提供します。また、市域の文化財を後世に伝えるため資料を収集し適切な環境で保管して活用するとともに、調査研究によって得られた成果を刊行物の発行やデジタル化による情報発信で公表していきます。

ア 展示事業

特定のテーマを設定し、期間を区切って開催する企画展示と、吹田の歴史・民俗について展示を通して学習や理解を深める常設展示があります。令和4年度は5回の企画展示を開催しました。

(ア) 春季特別展

() は令和3年度

名 称	令和4年度(2022年度)春季特別展「出口座と阪本一房—現代人形劇の継承と発展—」
開催期間	令和4年(2022年)4月23日～6月5日
展示の主題	出口座は阪本一房(吹田市神境町出身)により創設され、1975年から2000年まで吹田市出口町にあった人形劇団です。1920年代の大正新興美術運動の流れを汲む「人形座」やその分流である阪本自身が戦後中心メンバーとなった「大阪人形座」のエッセンスを受け継ぎ、日本における現代人形劇史創生期の息吹を伝える貴重な存在として関西の人形劇文化の一翼を担いました。本展ではこうした阪本一房の活動と出口座の活動を顕彰しました。
資料収集範囲	吹田市、高槻市、箕面市、宝塚市、大津市
資料収集件数	5件
資料出陳点数	158点
利用者数	2,363人(1,546人)
講演会、歴史講座、人形劇上演、紙芝居上演、朗読、クイズラリー 計30回 参加者数 計808人	

(イ) 企画展

() は令和3年度

名 称	令和4年度(2022年度)企画展「西村公朝 挿絵原画の世界」
開催期間	令和4年(2022年)6月18日～7月10日
展示の主題	吹田市立博物館初代館長の西村公朝は、仏像修理技術者、仏像彫刻家、僧侶などとして、とりわけ仏教美術史において大きな功績を残した人物。企画展では西村公朝の著作8冊の挿絵原画を展示し、その業績を紹介しました。
資料収集範囲	吹田市、八王子市
資料収集件数	2件
資料出陳点数	131点
利用者数	678人(1,546人)
講演会、トークイベント、映像鑑賞会 計4回 参加者数 計99人	

(ウ) 夏季展示

名 称	令和4年度(2022年度)夏季展示「めぐる・かわる・つながる—吹田の自然環境と生き物の移り変わり—」
開催期間	令和4年(2022年)7月23日～8月24日
展示の主題	公募で集まった市民で構成される、夏季展示実行委員会によって「吹田市の自然と環境」をテーマに企画展示をおこなっています。令和4年度は、吹田の自然環境とその変化について考察し、人をとりまく大気や水がどのようにめぐり・かわり、生き物の命が繋がってきたのか、自然と環境に人々がどのように関わってきたのかを標本やはく製、パネルや模型などの資料を展示し紹介しました。
収集範囲	吹田市、高槻市、三田市
資料収集件数	4件
資料出陳点数	77点
利用者数	2,352人
講演会、体験講座、ワークショップ、クイズラリー 計24回 参加者数 計952人	

(エ) 秋季特別展

名 称	令和4年度(2022年度)秋季特別展「神崎川展—川港・吹田のものがたり—」
開 催 期 間	令和4年(2022年)9月23日～10月30日
展 示 の 主 題	神崎川は、古くは三国川と呼ばれ、延暦4年(785年)に淀川との間に運河の掘削が行われました。淀川と繋がった三国川は京と西国を結ぶ水上交通において重要性を増し、その右岸に位置する吹田市南部地域は、以後川の港として大きく発展していきます。一方で川沿いの低湿地であったことから長年排水、洪水に悩まされてきました。神崎川を舞台にした吹田の歴史を、交通・物流・生産・文化・治水などの川の機能に着目し、歴史学、考古学、民俗学、美術の各分野の資料によって紹介しました。
収 集 範 囲	吹田市、大阪市、枚方市
資 料 収 集 件 数	3件
資 料 出 陳 点 数	303点
利 用 者 数	1,472人
講演会、展示解説、ギャラリートーク、見学会 計9回 参加者数 計268人	

(オ) 常設展示

a 第1展示室(通史展示)

展 示 の 主 題	吹田の原始・古代から近代・現代までのあゆみを、時代を追って展示・解説した通史展示室
展 示 の 資 料	市内を中心とした考古資料・古文書・民俗資料・美術工芸資料など約650点・移築資料2点
そ の 他 の 資 料	パネル43点・模型12点・レプリカ11点・ビデオガイド5台

b 第2展示室(古代窯業のテーマ展示)

展 示 の 主 題	千里丘陵の良質な粘土を素材として、大規模に展開した古代の須恵器生産や瓦の生産を学習するテーマ展示室
展 示 の 資 料	古墳時代須恵器・古代宮殿用瓦・近世～近代瓦の生産資料など約150点・移築遺構(窯跡)1点・パネル掲示板5点・体験コーナー「宮殿の瓦を葺こう」
そ の 他 の 資 料	パネル17点・模型5点・レプリカ3点・ビデオガイド4台

c その他の展示(ロビー展示他)

展 示 の 名 称	古代飾り馬
開 催 期 間	常設(特別展開催期間を除く)
展 示 の 主 題	市内新芦屋古墳出土古代馬具を復元し、古代馬体に装着して飾り馬を再現した
展 示 の 資 料	復元馬具一式・古代馬(天然記念物御崎馬の複製)・黒御影石台座付

展 示 の 名 称	アサヒビール木製貯酒樽
開 催 期 間	常設
展 示 の 主 題	明治 25 年に操業開始した大阪麦酒吹田村醸造所(現アサヒビール吹田工場) で使われていた熟成用貯酒樽を関連写真や煉瓦と展示。
展 示 の 資 料	木製貯酒樽・醸造棟使用煉瓦 1 点・写真 3 点

展 示 の 名 称	山田銅鐸復原
開 催 期 間	常設
展 示 の 主 題	山田出土銅鐸を正確に模した鋳型を造り、弥生時代の合金成分比に合致した青銅によって、銅鐸を忠実に再現した。内部は舌(ぜつ)があり、振り動かすと 2000 年前の音色を聞くことができる。
展 示 の 資 料	復原銅鐸 1 点・黒御影石製台座付き

展 示 の 名 称	日本万国博覧会会場模型
開 催 期 間	常設
展 示 の 主 題	昭和 45 年(1970 年) に千里丘陵で開催された史上最高の入場者を集めた万国博覧会の会場模型
展 示 の 資 料	日本万国博覧会会場模型 (2000 分の 1)

展 示 の 名 称	千里ニュータウンのくらし
開 催 期 間	常設
展 示 の 主 題	1960 年代の公団住宅に採用されたステンレス流し台の標準タイプである「公共住宅流し台(KJ 流し台)」の他、バスオール、電化製品などによって千里ニュータウン入居開始当初のくらしの様子を展示。
展 示 の 資 料	公共住宅流し台(KJ 流し台) (復元) 1 台・簡易型バスユニット(バスオール) 3 点・電気冷蔵庫 2 台・電気洗濯機 1 台・千里丘陵 G 団地の玄関扉 1 点・千里丘陵 G 団地住棟番号「A9」1 点

展 示 の 名 称	ふれ愛観音・仏像レプリカ
開 催 期 間	常設
展 示 の 主 題	ふれ愛観音や仏像レプリカを展示し、仏像に触れたり、スケッチをすることで仏像への理解と親しみを深める。
展 示 の 資 料	ふれ愛観音 1 躰・銅造聖観音菩薩立像(薬師寺・複製) 1 躰・木造阿弥陀如来坐像(四天王寺・複製) 1 躰・木造雲中供養菩薩像南 21 号(平等院・複製) 1 躰・観音菩薩立像(鶴林寺・複製) 1 躰

展 示 の 名 称	応接室ギャラリー
開 催 期 間	常設
展 示 の 主 題	西村公朝作彫刻 3 点

イ 教育普及事業

企画展示の関連イベントの他にも市民の歴史学習を支援するための講演会・講座を実施しています。令和3年度から博物館ホームページでオンライン講演会を公開しました。また、学芸員が他施設に出向いて行う出前講座、学校教育と連携した展示・出前授業を行い、展示図録・博物館だより・館報などの刊行物を発行しています。

(ア) 講座 () は令和3年度

古文書を読む会 令和4年4月9日他 8回(5回) 参加者数 計179人(120人)

オンライン講座 「現代人形劇の継承と発展」他8本

出前講座 22回(21回) 聴講者数 計482人(565人)

(イ) 学校教育との連携 () は令和3年度

a 特別企画『むかしのくらしと学校』開催 見学学校数 23校(13校)

開催期間	令和5年(2023年)1月4日～4月2日
展示の主題	学校教育との連携展示として、小学校3年生社会科の学習内容に合わせ、少しむかしの衣食住や学校生活、市内の町の様子の変り変わりに関する展示を行いました。
展示資料	ジンベ・ドテラ・タライ・洗濯板・はり板・ひのし・裁縫箱・お膳・お櫃・石臼・行灯・ランプ・教育掛図等、台所、茶の間の再現、市域のうつりかわり
利用者数	5,597人(3,252人)
体験講座 7回	参加者数 計258人

b 出前授業 「あかりのうつりかわり」 9校 933人 (10校 915人)

(ウ) 刊行物

名 称		版・頁・部数	刊 行 日	配布先
博物館だより	No. 90	A4・8頁 2,500部	令和4年6月30日	博物館入館者・協力者・市内小 中学校・主要博物館と図書館・ 歴史系大学・研究機関など
	No. 91	A4・8頁 2,500部	令和4年8月23日	
	No. 92	A4・8頁 2,500部	令和4年12月28日	
	No. 93	A4・8頁 2,500部	令和5年3月31日	
令和5年度(2023年度)春季特別展図録『大坂の陣と吹田村－橋本家文書展－』		A4・40頁 1,000部	令和5年3月31日	博物館協力者・市内小中学校・主要博物館と図書館・歴史系大学・研究機関
吹田市立博物館 館報第23号		A4・80頁 800部	令和5年1月31日	入手希望者・博物館協力者・市内小中学校・主要博物館と図書館・歴史系大学・研究機関
写真集『わたしたちの千里ニュータウン』		A4・12頁 10,000部	令和4年8月22日	入手希望者・博物館協力者・市内小中学校・千里ニュータウン情報館

ウ 資料収集・保管

吹田の歴史に関する資料を収集し、後世に伝えるために保管しています。令和4年度末の所蔵資料の総数は33,229点です。また、収蔵環境と資料の状態を良好に保つため、年間2回の新規収蔵資料に対する燻蒸作業と3年に1回の収蔵庫燻蒸を行っています。

(ア) 資料収集

() は令和3年度

分 野	寄 贈	寄 託	購 入
歴 史 資 料	7件 433点 (3件 35点)	0件 0点 (3件 77点)	7件 8点 (5件 14点)
民 俗 資 料	7件 52点 (6件 68点)	0件 0点 (0件 0点)	0件 0点 (0件 0点)
美 術 資 料	3件 20点 (5件 643点)	0件 0点 (0件 0点)	1件 1点 (0件 0点)
考 古 資 料	1件 42点 (1件 1点)	0件 0点 (0件 0点)	0件 0点 (0件 0点)

(イ) 燻蒸

名 称	期 間	内 容	効 果
密閉燻蒸	令和4年9月1日 ～9月3日	燻蒸室での密閉燻蒸処理	新規収集資料の殺菌・殺虫・殺卵処理
	令和5年3月6日 ～3月8日	燻蒸室での密閉燻蒸処理	新規収集資料の殺菌・殺虫・殺卵処理

エ 調査研究

館蔵資料やその関連資料について歴史的・文化財的価値の調査研究を行い、市域の歴史や文化を明らかにしていきます。その成果は展示や刊行物などに反映させていきます。

(ア) 資料調査

分野	内容
特別展など展示関連調査	西村公朝作品及び関連資料、大坂画壇関係資料、橋本義敏家文書、橋本三男家文書、神崎川関連資料、出口座関係資料、垂水南遺跡出土資料、
その他の調査	千里ニュータウン関連資料、千里山住宅地関連資料、大阪万博関連資料、市内美術資料、早田家文書、農業委員会地図調査、吹田山科講資料、福田家文書、南吹田地区井路復元、片山地区民俗調査

オ ボランティア活動

博物館事業への市民参画を進めるため、展示や講座、資料調査などにおいてボランティアが活動行っています。

名称	内容	期間	参加人数
博物館ボランティア	夏季展示の企画、特別企画の企画・造作、指導解説、その他博物館主催事業の補助、市内文化財調査	令和4年4月6日 ～ 令和5年3月25日 延べ134日 (延べ65日)	延べ780人 (延べ379人)

◆ 博物館

1 施設の概要（令和5年4月1日現在）

名 称	吹田市立博物館																																																					
所 在 地	吹田市岸部北4丁目10番1号	供用開始	平成4年(1992年)11月15日																																																			
敷地面積	9,007.04 m ²	建築面積	2,189.7 m ²																																																			
構 造	鉄筋コンクリート造 一部鉄骨鉄筋コンクリート造 地上3階建、塔屋	延床面積	3,435.9 m ²																																																			
主 な 施設内容	<table border="0"> <tr> <td style="border: 1px solid black; padding: 2px;">3 F</td> <td>第1展示室</td> <td style="text-align: right;">363.0 m²</td> </tr> <tr> <td></td> <td>第2展示室</td> <td style="text-align: right;">254.7 m²</td> </tr> <tr> <td></td> <td>特別展示室</td> <td style="text-align: right;">163.8 m²</td> </tr> <tr> <td></td> <td>図書・ビデオコーナー</td> <td style="text-align: right;">31.8 m²</td> </tr> <tr> <td></td> <td>事務室</td> <td style="text-align: right;">74.6 m²</td> </tr> <tr> <td style="border: 1px solid black; padding: 2px;">2 F</td> <td>講 座 室</td> <td style="text-align: right;">166.0 m²</td> </tr> <tr> <td></td> <td>一般収蔵庫</td> <td style="text-align: right;">296.3 m²</td> </tr> <tr> <td></td> <td>特別収蔵庫 (1・2)</td> <td style="text-align: right;">75.0 m²</td> </tr> <tr> <td></td> <td>資料整理室</td> <td style="text-align: right;">125.8 m²</td> </tr> <tr> <td></td> <td>研 究 室</td> <td style="text-align: right;">70.8 m²</td> </tr> <tr> <td></td> <td>写場・暗室・録音室</td> <td style="text-align: right;">35.4 m²</td> </tr> <tr> <td></td> <td>保存処理室</td> <td style="text-align: right;">27.4 m²</td> </tr> <tr> <td></td> <td>資料保管室</td> <td style="text-align: right;">37.4 m²</td> </tr> <tr> <td></td> <td>和室鑑定室</td> <td style="text-align: right;">22.4 m²</td> </tr> <tr> <td style="border: 1px solid black; padding: 2px;">1 F</td> <td>荷 解 室</td> <td style="text-align: right;">96.7 m²</td> </tr> <tr> <td></td> <td>燻 蒸 室</td> <td style="text-align: right;">18.4 m²</td> </tr> <tr> <td></td> <td>収 蔵 庫</td> <td style="text-align: right;">138.0 m²</td> </tr> </table>			3 F	第1展示室	363.0 m ²		第2展示室	254.7 m ²		特別展示室	163.8 m ²		図書・ビデオコーナー	31.8 m ²		事務室	74.6 m ²	2 F	講 座 室	166.0 m ²		一般収蔵庫	296.3 m ²		特別収蔵庫 (1・2)	75.0 m ²		資料整理室	125.8 m ²		研 究 室	70.8 m ²		写場・暗室・録音室	35.4 m ²		保存処理室	27.4 m ²		資料保管室	37.4 m ²		和室鑑定室	22.4 m ²	1 F	荷 解 室	96.7 m ²		燻 蒸 室	18.4 m ²		収 蔵 庫	138.0 m ²
3 F	第1展示室	363.0 m ²																																																				
	第2展示室	254.7 m ²																																																				
	特別展示室	163.8 m ²																																																				
	図書・ビデオコーナー	31.8 m ²																																																				
	事務室	74.6 m ²																																																				
2 F	講 座 室	166.0 m ²																																																				
	一般収蔵庫	296.3 m ²																																																				
	特別収蔵庫 (1・2)	75.0 m ²																																																				
	資料整理室	125.8 m ²																																																				
	研 究 室	70.8 m ²																																																				
	写場・暗室・録音室	35.4 m ²																																																				
	保存処理室	27.4 m ²																																																				
	資料保管室	37.4 m ²																																																				
	和室鑑定室	22.4 m ²																																																				
1 F	荷 解 室	96.7 m ²																																																				
	燻 蒸 室	18.4 m ²																																																				
	収 蔵 庫	138.0 m ²																																																				
開館時間	9:30 ~ 17:15	休館日	月曜日 国民の祝日に関する法律（昭和23年法律第178号）に規定する休日の翌日 12月29日～1月3日																																																			

主な改修履歴

平成29年度（2017年度） 1階収蔵庫増設

令和3年度（2021年度） 改修工事（屋上防水・外壁の一部）、空調設備更新

令和4年度（2022年度） エレベーター更新

2 令和4年度（2022年度）利用状況

利用者数

開館日数 288日（234日） 単位：人

（ ）は令和3年度

観 覧 者	区 分	一 般	高 齢 者	高 校 ・ 大 学 生	小 ・ 中 学 生	そ の 他	合 計
	月						
	4	253 (137)	51 (28)	17 (16)	22 (10)	159 (91)	502 (282)
	5	418 (0)	109 (0)	10 (0)	31 (0)	355 (0)	923 (0)
	6	238 (34)	74 (7)	14 (0)	14 (2)	206 (38)	546 (81)
	7	257 (252)	36 (63)	29 (9)	13 (14)	207 (251)	542 (589)
	8	417 (270)	31 (36)	24 (21)	60 (19)	472 (358)	1,004 (704)
	9	169 (176)	41 (41)	17 (8)	8 (11)	360 (118)	595 (354)
	10	366 (227)	130 (116)	11 (14)	17 (6)	205 (167)	729 (530)
	11	136 (122)	14 (29)	11 (5)	7 (5)	84 (65)	252 (226)
	12	87 (187)	17 (30)	5 (23)	2 (14)	84 (141)	195 (395)
	1	260 (181)	34 (40)	11 (7)	29 (13)	1,075 (644)	1,409 (885)
	2	245 (303)	35 (39)	5 (8)	15 (20)	1,162 (641)	1,462 (1,011)
	3	230 (232)	53 (63)	12 (10)	53 (21)	712 (357)	1,060 (683)
	合計	3,076 (2,121)	625 (492)	166 (121)	271 (135)	5,081 (2,871)	9,219 (5,740)
講座受講者等							5,439 (6,774)
合 計							14,658 (12,514)

■ 青少年室

1 主な分掌事務

【青少年室所管】

- ・ 青少年に関する施策の企画・調整、推進
- ・ 青少年事業の推進
- ・ 青少年指導員に関する事項
- ・ 青少年団体の指導育成
- ・ 子育て青少年拠点夢つながり未来館青少年活動サポートプラザに関する事項
- ・ 青少年関係機関、団体との連絡
- ・ 青少年教育
- ・ 青少年関係指導者の養成
- ・ こどもプラザ事業に関する事項
- ・ 自然体験交流センターに関する事項
- ・ 自然の家に関する事項

【青少年クリエイティブセンター所管】

- ・ 青少年クリエイティブセンターに関する事項

2 主要な事業

(1) 地域・青少年教育事業

青少年を対象に、地域での見守りや指導を行うとともに、青少年の仲間づくりや主体的な活動を支援し、豊かな人間性や社会性を育むことを目的に、青少年に向けた多様な体験活動や学習の場、仲間づくりの場の提供を通して、その健やかな成長を支えます。また、見守り活動等を支える地域ボランティアの養成に取り組んでいます。

ア 青少年育成事業

青少年の仲間づくりや主体的な活動を支援し、豊かな人間性と社会性を育むことを目的として、地域の青少年関係団体と連携しながら様々な事業を実施しました。()は令和3年度

事業名	参加者等	期日・場所等
吹田青少年野外コンサート	出演団体 10団体 328人 (13団体 322人)	令和4年6月5日 千里南公園 野外ステージ
子供劇場	参加者 168人 (215人)	令和4年8月4日 メイシアター
こども会スポーツ大会	参加 ソフトボール 8チーム (7チーム) キックベースボール 4チーム (5チーム)	令和4年9月17日 中の島公園 スポーツグラウンド
ヤングフェスティバル	出演団体 7グループ 98人 (10グループ 136人)	令和4年10月15日 メイシアター
吹田市二十歳を祝う式典	対象者 3,917人 (3,748人)	令和5年1月9日 Panasonic Stadium Suita (市立吹田サッカースタジアム)
さわやか元気キャンプ	年4回 (年2回) 参加者 73人 (35人)	(春) 自然体験交流センター (夏) 大阪府立青少年海洋センター (秋) 自然の家 (冬) 兔和野高原野外教育センター

二十歳を祝う式典（成人祭）

令和4年4月1日から施行されました民法の一部改正により、成年年齢が20歳から18歳に引き下げられました。

これに伴い、令和4年度以降、「成人祭」の名称を「二十歳を祝う式典」に改め、これまでどおり「当該年度中に20歳に達する方」を対象に実施しています。

また、令和4年度は、式典当日に来場できない対象者や、御家族・御親戚・地域の方々に御覧いただくため、吹田市二十歳を祝う式典の様子を吹田市動画配信チャンネル(Youtube)でライブ配信しました。

また、ライブ配信した映像は、2月末までアーカイブ配信しました。（視聴回数212,600回）

式典にはサプライズゲストとして、ジャルジャルが出演しました。

イ 青少年指導事業

青少年を地域で見守るとともに、青少年指導者を養成することを目的として、地域の青少年関係団体と連携しながら様々な事業を実施しました。

（ ）は令和3年度

事業名	参加者等	期日・場所等
スカウトリーダー養成	参加者 1,060人 (253人)	年6回 自然体験交流センター
吹田市・若狭町リーダー交歓会	参加者(吹田市) 中止(中止) (若狭町) 中止(中止)	新型コロナウイルス感染症拡大防止のため中止
青少年指導者講習会	7回(オンライン動画配信) ※203人(61件)	令和4年6月28日～令和5年2月21日
地区青少年対策委員会への助成	対象団体 33地区委員会 (33地区委員会)	
こども会育成協議会の育成指導	こども会数 135団体(138団体) 会員数 2,143人(3,025人)	
少年非行・被害防止強調月間、暴走族追放協調月間(前期全市一斉合同パトロール)	全市一斉合同パトロール参加者 767人(444人)	7月 市内全域
子供・若者育成支援強調月間(後期全市一斉合同パトロール)	全市一斉合同パトロール参加者 1,103人(602人)	11月 市内全域

(2) こどもプラザ事業

太陽の広場は、放課後に運動場などを活用し、当該小学校区の児童を対象として地域の方等の見守りの中、子供たちが安心して安全に、異年齢での交流を図りながら、自主的にのびのびと活動できる居場所を提供。また、地域の学校は、土曜日等に小学校や公民館で地域人材を活用して、児童に様々な体験活動を提供しています。

() は令和3年度

事業名	実施学校数 (全36校中)	開催日数	参加人数
太陽の広場	36校 (34校)	1,446回 (349回)	109,279人 (28,207人)
地域の学校	13校 (12校)	359回 (167回)	7,419人 (3,624人)

(3) 自然体験交流センター事業

自然体験交流センターは、青少年に集団での生活を通じて自然と共生し、あらゆる生物のいのちの尊さを体感する場を提供するとともに、市民に自然を生かした生涯学習及び交流の場を提供し、青少年の社会性及び豊かな人間性を育むことを目的としています。平成24年度から指定管理者制度を導入しています。

◆ 吹田市自然体験交流センター（わくわくの郷）

1 施設の概要

名 称	吹田市自然体験交流センター（わくわくの郷）		
所 在 地	吹田市藤白台5丁目20-1	供用開始	昭和36年(1961年)12月14日
敷地面積	48,933 m ²		
施設内容 (構造) (面積)	キャン プ サ イ ト	野 外 食 堂：鉄筋コンクリート造平屋建	建築面積 992 m ²
		多目的ホール：鉄筋コンクリート造平屋建	延床面積 683 m ²
		便所・シャワー室：鉄筋コンクリート造平屋建	
		キ ャ ビ ン：木造平屋建（丸太小屋 2棟）	
		<宿泊定員> キャビン 40人	
	本 館 棟	鉄筋コンクリート造2階建	建築面積 1,163 m ²
			延床面積 1,976 m ²
		2 F 宿泊室（14室）、食堂	
		1 F 事務室、研修室、会議室、工作室、浴室 等	
		<宿泊定員> 140人	
開所時間	通常は9時から17時30分まで 宿泊団体があるときは常時開館	休所日	12月29日～1月3日

2 令和4年度(2022年度)利用状況 ()は令和3年度

吹田市民 30,208人 吹田市民以外 23,099人 計 7,109人
 (吹田市民 11,475人 吹田市民以外 4,387人 計 15,862人)

市内団体 627団体 その他団体 111団体 計 738団体
 (市内団体 457団体 その他団体 86団体 計 543団体)

※新型コロナウイルス感染症拡大防止のため、令和3年4月25日から令和3年6月20日まで臨時休館しました。

3 令和4年度（2022年度）主催事業

（ ）は令和3年度

事業名	開催時期・期間		参加対象者	参加人数
わくわくサマーキャンプ	8月23日		小学生	27人（中止）
わくわくウインターキャンプ	12月26日-27日		小学生	43人（24人）
わくわくスプリングキャンプ	3月29日-30日		小学3～6年生	22人（34人）
中高生プチボランティアクラブ	8月23日		中高生	3人（中止）
	12月26日-27日		中高生	2人（4人）
	3月29日-30日		中高生	4人（4人）
わくわくファミリーキャンプ	5月4日-5日		家族	43人（中止）
幼児の自然体験活動プロデュース事業	日 帰 り	5月30日	市内の幼稚園・ 保育園年長組	20人（中止）
		6月2日		20人（246人）
		11月11日		232人（250人）
		11月14日		
		11月15日		
		11月16日		
	宿 泊	7月14日-15日		32人（18人）
		7月19日-20日		133人（64人）
		9月29日-30日		49人（中止）
		11月		—（157人）
こどもエコクラブ※	9月11日		小学生	22人（中止）
	10月2日			22人（中止）
	10月30日			21人（中止）
	11月20日			24人（中止）
家族でいきものつながり デイキャンプ	10月16日		家族	20人（—）
環境保全ボランティア※	4月17日		18歳以上	5人（中止）
	5月15日			6人（中止）
	6月26日			5人（中止）
	9月25日			8人（中止）
	10月23日			9人（6人）
	11月27日			6人（7人）
	12月18日			8人（10人）
	1月22日			9人（3人）

事業名	開催時期・期間	参加対象者	参加人数
環境保全ボランティア※	2月26日	18歳以上	11人(7人)
	3月26日		中止(7人)
自然観察会	4月3日	全年齢	33人(3人)
	11月23日		11人(16人)
	12月3日		33人(10人)
星空観察会	4月16日	全年齢	中止(中止)
	5月13日		中止(中止)
	6月11日		中止(中止)
	9月9日		中止(中止)
	10月9日		4人(7人)
	11月8日		24人(15人)
	1月		—(8人)
	2月3日		6人(7人)
	3月3日		10人(中止)
環境学習プロデュース事業	6月9日	市内小学校他	72人(—)
自然の中で楽しむカルチャースクール(ヨガ)※	5月11日	18歳以上	8人(中止)
	5月18日		7人(中止)
	5月25日		6人(中止)
	6月1日		8人(中止)
	6月8日		7人(中止)
	6月15日		9人(中止)
	6月22日		6人(6人)
	6月29日		9人(6人)
草花遊び教室	9月23日	全年齢	中止(8人)
	2月5日		40人(20人)
自然素材のハンドメイド講座(草木染め)	12月7日	全年齢	5人(7人)
自然素材のハンドメイド講座(しめ縄)	12月10日	全年齢	22人(16人)
ふれあい交流広場	2月5日	吹田市民	605人(中止)
森のようちえん※	5月15日	幼児とその保護者	56人(中止)
	6月5日		48人(中止)
	7月3日		64人(28人)

事業名	開催時期・期間	参加対象者	参加人数
森のようちえん※	12月11日	幼児とその保護者	47人(32人)
	1月15日		44人(29人)
	2月12日		44人(中止)
ヒーリングクラフト	10月24日	子育てに悩みを抱える親と3歳までの子	8人(4人)
	11月28日		8人(10人)
いざっ！という時の生活術	1月29日	小学生以上	15人(中止)
ひとり親のためのファミリーキャンプ	5月7日-8日	ひとり親家族	9人(-)
のびのびキャンプクラブ※	10月29日	軽度発達障がい児	5人(3人)
	11月26日-27日		5人(5人)
	12月17日-18日		5人(6人)
	1月21日-22日		5人(5人)
発達を理解するための研修会	1月22日	発達障がいの理解に興味関心のある方	6人(17人)
夏期利用団体下見説明会	6月5日	吹田市民	中止(中止)
	6月12日		中止(中止)
	6月19日		中止(中止)
野外活動・環境教育・自然体験活動指導者養成事業	11月26日	野外活動指導者	53人(32人)
キャンプカウンセラー養成事業	年間随時	18歳以上の大学生	26人(39人)

※印は連続コース

(4) 青少年活動サポートプラザ事業

子育て青少年拠点夢つながり未来館青少年活動サポートプラザは、青少年又は青少年団体が様々な経験を通して、安心して学び、活動し、交流できる場を提供するとともに、その成長を支援することを目的としています。

◆ 子育て青少年拠点夢つながり未来館青少年活動サポートプラザ

1 施設の概要

名 称	子育て青少年拠点夢つながり未来館青少年活動サポートプラザ												
所 在 地	吹田市山田西4丁目2番43号	供用開始	平成23年(2011年)3月26日										
敷地面積	2,348 m ²	建築面積	1,319 m ²										
構 造	鉄筋コンクリート造地上7階地下2階 の内2階～6階部分	延床面積	5,726 m ²										
施設内容	<table border="0"> <tr> <td style="border: 1px solid black; padding: 2px;">6 F</td> <td>多目的ホール</td> </tr> <tr> <td style="border: 1px solid black; padding: 2px;">5 F</td> <td>多目的リハーサル室 スタジオ その他</td> </tr> <tr> <td style="border: 1px solid black; padding: 2px;">4 F</td> <td>多目的会議室 工作室 調理室 和室 その他</td> </tr> <tr> <td style="border: 1px solid black; padding: 2px;">3 F</td> <td>事務室 交流ロビー 学習室1 学習室2</td> </tr> <tr> <td style="border: 1px solid black; padding: 2px;">2 F</td> <td>相談事務室 個別面談室 その他</td> </tr> </table>			6 F	多目的ホール	5 F	多目的リハーサル室 スタジオ その他	4 F	多目的会議室 工作室 調理室 和室 その他	3 F	事務室 交流ロビー 学習室1 学習室2	2 F	相談事務室 個別面談室 その他
6 F	多目的ホール												
5 F	多目的リハーサル室 スタジオ その他												
4 F	多目的会議室 工作室 調理室 和室 その他												
3 F	事務室 交流ロビー 学習室1 学習室2												
2 F	相談事務室 個別面談室 その他												
開館時間	月～土 10:00～22:00 日・祝 10:00～18:00	休館日	12月29日～1月3日										

2 令和4年度(2022年度) 施設利用状況 ()は令和3年度

貸館	109,578人	貸館外(学習室等)	31,217人	計	140,795人
(貸館)	69,006人	(貸館外(学習室等))	23,781人	(計)	92,787人)

※新型コロナウイルス感染症拡大防止のため、令和3年4月25日から令和3年6月20日まで臨時休館しました。

3 令和4年度（2022年度）主催事業

（ ）は令和3年度

	事業名	期日	対象	延べ参加者等
青少年交流活動支援事業関係	ロビーDE カフェ(ロビーDE ボッチャ)	月1回程度	吹田市民	117人 (25人)
	テスト勉強相談のります！	令和4年5月1日～7月31日、10月1日～10月31日、12月1日～12月27日、令和5年2月1日～2月28日	29歳以下の吹田市民	33人 (35人)
	ロビーDE 難読漢字	令和4年7月9日～令和5年3月31日	吹田市民	385人
	夏休みの宿題片付けちゃおう DAY	8月1日	吹田市内の小学生	6人 (9人)
	チャレンジ THE ミニゲーム	令和4年11月11日～令和5年3月31日	吹田市内の小学生～高校生	844人
	スタジオ利用者交流会	12月14日	16歳以上の吹田市民	4人
	ゆらゆらなちゅらるモバイル作り	12月17日	吹田市内の高校生年代まで	9人
	ロビーDE アート体験(絵馬)「ツキに恵まれたいピョン～卵れしいことがたくさんありますように～」	1月4日～2月28日	吹田市民	249人 (115人)
	ゆいぴあ DE 食育「勉強に役立つチョコレートのととり方」	2月1日～2月28日	吹田市民	30人
	JAXA コズミックカレッジ「空力翼艇(ホバークラフト)をつくって飛ばそう！」	2月12日	吹田市内の小学生	14人 (13人)
	#あなたの推しおかしなあに！	3月28日～3月31日	吹田市民	36人
	学習室の提供	通年	吹田市民	30,766人 (23,546人)
多目的ホール開放事業	月2回程度	29歳以下の吹田市民	451人 (235人)	
青少年委員会関係	青少年委員会主催イベント「クリスマス会」	12月17日	吹田市民	44人
青少年相談関係	若者のためのコミュニケーション力アップ講座	15回	概ね18歳～39歳以下の吹田市民	75人 (38人)
	2階連携事業 ナチュラルクラフト	12月14日	2階居場所利用者	4人

4 令和4年度（2022年度）相談事業

子ども・若者育成支援推進法に基づく子ども・若者総合相談センター（ぶらっとるーむ吹田）として、相談を実施しています。

（ ）は令和3年度

相談内容	件数	
		新規
ひきこもり	100 (98)	31 (34)
不登校	152 (115)	81 (69)
いじめ	6 (1)	5 (1)
性格・対人関係	54 (38)	33 (21)
発達障がい	39 (37)	16 (13)
精神疾患	42 (40)	25 (21)
就労・進路	110 (92)	37 (26)
問題行動・非行	28 (28)	15 (21)
子育て	70 (55)	64 (40)
家族関係	25 (24)	12 (12)
虐待	6 (4)	5 (3)
その他	33 (56)	24 (34)
合計	665 (588)	348 (295)

(5) 自然の家事業

自然の家は、豊かな自然環境を活用し、青少年の自然体験学習をはじめとする市民の生涯学習施設として、日常から離れた場で余暇を過ごすことにより、全ての世代の心身の健康増進に寄与することを目的とし、令和2年度から指定管理者制度を導入しました。

◆ 吹田市立自然の家

1 施設の概要

名 称	吹田市立自然の家		
所 在 地	滋賀県高島市今津町南生見	供用開始	昭和55年(1980年)5月5日
敷地面積	41,782 m ²	建築面積	1,472 m ²
構 造	鉄筋コンクリート造2階建一部地階	延床面積	2,990 m ²
施設内容	2 F	宿泊室 12室 (各12畳半)	リーダー室 1室 (12畳半)
	1 F	宿泊室 12室 (各12畳半)	リーダー室 1室 (12畳半)
		体育室 食堂 保健室 事務室	
	地階	浴室 (男女各1室) 乾燥室	
	野外	キャンプ場 1,970 m ² 集合広場 2,020 m ² 運動広場 6,900 m ² 野外ステージ 355 m ² 野外食堂 (2棟) 246 m ²	
	<宿泊定員> 本館 208人、キャンプ場 100人		
開所時間	———— (宿泊施設)	休所日	12月29日～1月3日

※平成30年度 Wi-Fi の設置

令和元年度 間仕切り工事 畳入れ替え

令和2年度 空調設備とトイレの洋式化の大規模改修

2 令和4年度(2022年度)利用者数 ()は令和3年度
 吹田市民 10,581人 吹田市民以外 7,270人 計 17,851人
 (吹田市民 7,500人 吹田市民以外 2,894人 計 10,394人)

市内団体 525団体 その他団体 131団体 計 656団体
 (市内団体 436団体 その他団体 68団体 計 504団体)

※新型コロナウイルス感染症拡大防止のため、令和3年8月27日から令和3年9月30日まで臨時休館しました。

3 令和4年度（2022年度）主催事業

（ ）は令和3年度

事業名	実施日	対象	参加人数
家族デー	4月9日～10日	市内の家族	15家族 65人(16家族 59人)
	4月23日～24日		14家族 61人(中止)
	5月14日～15日		14家族 53人(中止)
	5月28日～29日		8家族 34人(中止)
	6月11日～12日		7家族 26人(中止)
	6月25日～26日		15家族 64人(15家族 60人)
	7月2日～3日		15家族 69人(23家族 84人)
	7月17日～18日		15家族 66人(中止)
	9月10日～11日		9家族 38人(中止)
	9月24日～25日		17家族 72人(中止)
	10月15日～16日		7家族 26人(11家族 50人)
	10月29日～30日		14家族 54人(20家族 80人)
	11月5日～6日		11家族 41人(10家族 37人)
	11月26日～27日		11家族 44人(9家族 30人)
	12月3日～4日		7家族 30人(12家族 43人)
	12月17日～18日		4家族 18人(2家族 12人)
	1月14日～15日		7家族 43人(1家族 3人)
	1月28日～29日		2家族 9人(中止)
3月11日～12日	3家族 12人(中止)		
3月25日～26日	2家族 8人(7家族 29人)		
自然観察会	5月28日～29日	吹田市民	21人(中止)
	6月11日～12日		13人(中止)
	9月10日～11日		26人(中止)
	11月12日～13日		13人(24人)
	3月25日～26日		15人(18人)
幼児の自然観察会	年間随時	保育園・幼稚園児	0人(0人)
ファミリーキャンプ	9月3日～4日	吹田市民	27人(中止)
	10月1日～2日		35人(31人)
	11月19日～20日		32人(32人)
もくもくウインターキャンプ	2月4日～5日	市内小学生	24人(中止)
森のようちえん	10月15日～16日	市内の家族	10家族 24人
学校団体现地説明会	4月11日	市立小学校教員	7校 20人
	7月10日		6校 18人

事業名	実施日	対象	参加人数
キャンプカウンセラー養成講習会	年間随時	大学生	0人(0人)
キャンプカウンセラー養成事業	—	大学生	0人(0人)
びわ湖オープンデー	7月2日	吹田市民	2組4人(0人)
少年キャンプ大会	8月17日～19日	吹田市・高島市の小学4年生～ 中学3年生	中止(中止)
ふれあい交流広場	11月6日	吹田市民	3家族10人(0人)
	11月27日		2家族8人(0人)
	12月4日		11家族48人(0人)
	12月18日		5家族21人(0人)

(6) 青少年クリエイティブセンター事業

青少年クリエイティブセンターは、青少年の人権意識の醸成を図り、青少年の学習活動や交流等の促進・支援をし、すべての人権問題や社会的課題の解決をめざす人間性豊かな青少年の育成を目的としています。

◆ 青少年クリエイティブセンター

1 施設の概要

名 称	吹田市立青少年クリエイティブセンター				
所 在 地	吹田市岸部中1丁目16-1	供用開始	昭和56年(1981年)4月1日		
敷地面積	3,364.69 m ²	建築面積	1,792.03 m ²		
構 造	鉄筋コンクリート造地上3階建ほか	延床面積	3,325.75 m ²		
青 少 年 会 館	建築面積	778.46 m ²	延床面積	2,051.56 m ²	
	構 造	鉄筋コンクリート造3階建			
	施設内容	3 F	音楽室 118.40 m ² 科学室 30.00 m ² 視聴覚室 93.00 m ² 資料展示室 33.15 m ² 相談室 33.80 m ² 洋裁・手芸室 42.25 m ² 研修室 84.50 m ²		
		2 F	集会室(和室) 93.00 m ² 絵画室 45.50 m ² 工作室 31.68 m ² 自習室 51.00 m ² 映写室 48.00 m ² 学習室(1) 31.68 m ² 学習室(2) 31.68 m ² 学習室(3) 31.68 m ² 図書室 107.80 m ²		
		1 F	プレイルーム 171.60 m ² 給食室 78.00 m ² 調理室 39.00 m ² 事務室 指導員室 応接室		
	開館時間	9:00 ~ 21:00	休館日	日曜日、祝日法に規定する休日 12月29日~1月3日	
体 育 館	建築面積	1,013.57 m ²	延床面積	1,274.19 m ²	
	構 造	鉄筋コンクリート造平屋建一部2階屋根鉄骨			
	施設内容	2 F	卓球室 244.92 m ²		
		1 F	体育室 741.95 m ² 武道室 107.00 m ²		
開館時間	9:00 ~ 21:00	休館日	月曜日。ただし、月曜日が祝日法に規定する休日に当たるときは、その翌日(当該翌日が祝日法に規定する休日に当たるときは、その直後の祝日法に規定する休日以外の日) 12月29日~1月3日		

運 動 広 場	所在地	吹田市岸部中1丁目18-1		供用開始	平成7年(1995年)5月1日
	敷地面積	11,512.0 m ²		建築面積	59.59 m ²
	構造	軽量鉄骨造地上2階建		延床面積	79.94 m ²
	施設内容	多目的広場 管理棟 (管理室、更衣室、倉庫、トイレ) 駐輪場 (40台) その他 水飲み場(2か所)など 使用対象種目 ソフトボール、サッカー(ミニサッカー)、キックベースボール、その他			
	使用時間	4月1日～9月30日 9:00～17:00	休所日	月曜日。ただし、月曜日が祝日法に規定する休日に当たるときは、その翌日(当該翌日が祝日法に規定する休日に当たるときは、その直後の祝日法に規定する休日以外の日) 12月29日～1月3日	
	10月1日～3月31日 9:00～16:00				

2 令和4年度(2022年度)施設利用状況(利用者数)

延べ人数 単位:人
()は令和3年度

	青少年会館		体育館		運動広場		計	
4月	908	(375)	1,120	(1,091)	867	(801)	2,895	(2,267)
5月	802	(8)	1,058	(0)	1,081	(0)	2,941	(8)
6月	1,094	(405)	1,174	(327)	729	(157)	2,997	(889)
7月	1,297	(1,473)	1,657	(1,347)	822	(839)	3,776	(3,659)
8月	1,066	(1,189)	1,317	(1,333)	272	(226)	2,655	(2,748)
9月	718	(700)	1,279	(1,003)	807	(704)	2,804	(2,407)
10月	841	(1,128)	1,418	(1,101)	3,243	(4,122)	5,502	(6,351)
11月	902	(1,108)	1,461	(960)	641	(972)	3,004	(3,040)
12月	695	(756)	1,056	(1,057)	1,720	(783)	3,471	(2,596)
1月	716	(836)	1,088	(920)	1,259	(872)	3,063	(2,628)
2月	1,073	(996)	1,505	(1,281)	906	(1,506)	3,484	(3,783)
3月	746	(992)	1,829	(1,464)	955	(971)	3,530	(3,427)
合計	10,858	(9,966)	15,962	(11,884)	13,302	(11,953)	40,122	(33,803)

3 令和4年度（2022年度）主催事業

（ ）は令和3年度

事業名	実施日	対象	参加人数
わく♪ドキ！社会見学	年2回	小3～中学生	34人 (38人)
リバーハイク	7/10	小・中学生	29人 (30人)
しめ縄づくり	12/26	就学前～中学生と保護者	22人 (13人)
雪ん子ランド	中止	小・中学生	－人 (－人)
子どもクラブまつり	3/19	利用者等	350人 (247人)
てがるにクック・おやつ	月1回(12回)	小・中学生	180人 (124人)
ゼロからはじめるパンづくり	年1回	小3～中学生	15人 (14人)
親子で体験活動	年5回	小・中学生と保護者	45組 (－人)
わくわくキャンプ	中止	小3～中学生	－人 (28人)
チームぐんぐん	年13回	小4～中学生	219人 (264人)
ゆるキャン△ぐんぐん	年13回	小4～中学生	113人 (－人)
パソコン教室	年2講座(全16回)	小・中学生	234人 (283人)
英語教室	年3講座(全18回)	小・中学生	293人 (463人)
折り紙教室	月1回(12回)	小・中学生	114人 (78人)
工作教室	年2回	小・中学生	30人 (33人)
まじかるマジック教室	年1講座(全5回)	小3～中学生	44人 (24人)
ロックダンス教室	年2講座(全12回)	小3～中学生	－人 (87人)
ぐんぐんネット	月1～3回(41回)	小・中学生	419人 (292人)
子ども劇場	年4回	就学前～中学生と保護者	84人 (73人)
手話で歌おう	年3講座(全15回)	小学生以上	100人 (111人)
利用者人権学習会	通年	利用者	1,316人 (1,330人)
すっきゃねん大阪	3/29	小3～中学生	17人 (12人)
ごみのリアル	5/22	小3～小6	12人 (20人)
バスケットボール3オン3大会	12/6	中学生～29歳までの青年	9組 (5組)
親子ふれあい体操	年3講座(全18回)	2歳～4歳の子と保護者	215組 (199組)
親子でダンス	年3講座(全18回)	3歳～未就学児と保護者	137組 (130組)
おんぷ kids♪音楽あそび	月1回	乳幼児と保護者	270組 (170組)
剣道教室	週2回	小学生以上	761人 (478人)
柔道教室	週2回(中止)	小学生以上	－人 (－人)
バドミントン教室	週1回	小学4年生以上	621人 (400人)
サークル活動	通年	青少年・保護者	10,528人 (8,376人)
ファイトクラブ	通年	15歳以上の青少年 (中学生を除く)	6,839人 (7,587人)
子育て・こころの健康相談	月2回	乳幼児～18歳と保護者	57人 (60人)
ひよこクラブ	通年	就学前の親子	2,451人 (2,831人)
子どもクラブ	通年	小・中学生	16,384人 (11,658人)
遊び場提供事業	通年	利用者等	29,264人 (23,837人)

■ 放課後子ども育成室

1 主な分掌事務（市長権限事務の補助執行）

- ・留守家庭児童育成室に関する事項
（留守家庭児童育成室における育成支援を除く。）
- ・その他放課後児童健全育成事業に関する事項
- ・留守家庭児童育成室運営業務委託事業者選定等委員会に関する事項

2 主要な事業

（1）留守家庭児童育成事業

保護者の就労または疾病等の理由により、保育ができない小学校1年生から4年生までの児童を対象として、子供が安心して過ごせる生活の場を整え、子供の健全な育成を図ることを目的としています。また、モデル事業として、小学校5年生から6年生までの配慮が必要な児童の受入れを行っています。

※開室時間	小学校授業実施日	…	放課後	～18：30（業務委託育成室は19：00まで）
	小学校長期休業日等	…	8：30	～18：30（業務委託育成室は19：00まで）
	毎月第4土曜日	…	8：30	～17：00
※休業日	土（第4土曜日を除く）・日・祝日、12/29～1/3、市役所の3月最終開庁日			

ア 令和4年度（2022年度）事業実績

- （ア）留守家庭児童育成室の維持管理を行うとともに、育成室の入室希望児童数が近年増加傾向にある状況を踏まえ、待機児童が生じる可能性のある育成室については、当該小学校の協力を得ながら、空き教室等の利活用や育成室の増築を行い、必要な施設（支援数）の確保を進めました。
- （イ）市内36区域（小学校区）に設置する留守家庭児童育成室に専任の指導員等を配置し、児童の集団づくりを軸にしながら、健全育成を図りました。
- また、留守家庭児童育成室において配置が必要となる指導員数を確保するため、年6回採用試験を行うなどの継続的な取組に加えて、人材派遣サービスを活用し派遣指導員を受け入れ、直接雇用への切替を行いました。また、長期的な指導員不足の解消に向け、令和5年度から運営業務を委託する2か所の留守家庭児童育成室において、委託事業者を選定しました。
- （ウ）待機児童が発生した10か所において、学校内で安全・安心に過ごすことができる居場所（放課後キッズスクエア）を開設するため、保護者への説明や事業者選定を進めました。

◆ 所管施設

1 施設の概要（令和5年4月1日現在）

No.	育成室名	所在地	開設年月	施設内容	直営/委託先
1	吹一	元町 30-35	昭和 50(1975). 5	普通教室 2	直営
2	吹二	泉町 3-15-18	昭和 46(1971). 7	普通教室 3	(特非) スポキッズ
3	吹三	高城町 18-39	昭和 47(1972). 4	普通教室 3	直営
4	東	幸町 20-1	昭和 50(1975). 4	普通教室 2	直営
5	南	南吹田 5-12-1	昭和 53(1978). 4	普通教室 2、 プレハブ教室 3	直営
6	吹六	南清和園町 43-1	昭和 50(1975). 4	普通教室 2	(特非) スポキッズ
7	千一	片山町 4-32-10	昭和 53(1978). 4	普通教室 4	直営
8	千二	千里山松が丘 25-1	昭和 50(1975). 4	普通教室 3、 プレハブ教室 2	直営
9	千三	千里山西 2-13-1	昭和 52(1977). 4	普通教室 3、 プレハブ教室 2	直営
10	千里新田	春日 4-10-1	昭和 54(1979). 8	普通教室 2、 プレハブ教室 1	直営
11	佐井寺	佐井寺 3-3-1	昭和 58(1983). 4	普通教室 3	(株) セリオ
12	東佐井寺	五月が丘西 4-1	昭和 57(1982). 4	普通教室 1、 プレハブ教室 2	(株) セリオ
13	岸一	岸部中 2-19-1	昭和 54(1979). 4	普通教室 2	直営
14	岸二	岸部北 4-12-1	昭和 51(1976). 4	普通教室 3	直営
15	豊一	江坂町 1-15-42	昭和 54(1979). 4	プレハブ教室 5	直営
16	豊二	江坂町 2-5-1	昭和 54(1979). 4	普通教室 3	直営
17	江坂大池	江坂町 3-13-1	昭和 55(1980). 10	普通教室 3	直営
18	山手	山手町 2-15-43	昭和 48(1973). 5	普通教室 4	(株) セリオ
19	片山	朝日が丘町 16-1	昭和 55(1980). 4	普通教室 2、 プレハブ教室 2	直営
20	山一	山田東 2-33-2	昭和 50(1975). 4	普通教室 1、 プレハブ教室 2	直営
21	山二	千里丘下 19-1	昭和 52(1977). 4	プレハブ教室 4	(福) 淳風会・(福) 燦愛会共同事業体
22	山三	山田西 1-4-1	昭和 51(1976). 4	普通教室 2	(福) 光聖会
23	山五	山田西 1-6-1	昭和 61(1986). 4	普通教室 1	直営
24	東山田	青葉丘南 15-10	昭和 56(1981). 4	プレハブ教室 4	直営
25	南山田	千里丘西 9-1	昭和 52(1977). 5	普通教室 2、 プレハブ教室 2	直営

No.	育成室名	所在地	開設年月	施設内容	直営/委託先
26	西山田	山田西 2-10-1	昭和 54(1979). 11	普通教室 3	(特非) スポキッズ
27	北山田	山田北 1-1	昭和 55(1980). 4	普通教室 3	新都共栄 (株)
28	千里丘北	千里丘北 1-31	平成 27(2015). 4	プレハブ教室 8	(福) 光聖会
29	佐竹台	佐竹台 4-12-1	昭和 43(1968). 9	プレハブ教室 4	直営
30	高野台	高野台 2-16-1	昭和 41(1966). 9	プレハブ教室 2	直営
31	津雲台	津雲台 4-7-1	昭和 45(1970). 4	普通教室 4	直営
32	古江台	古江台 5-6-1	昭和 45(1970). 4	普通教室 4	直営
33	藤白台	藤白台 3-3-1	昭和 46(1971). 4	普通教室 1、 プレハブ教室 4	(福) 淳風会・(福) 燦愛会共同事業体
34	青山台	青山台 2-5-1	昭和 42(1967). 7	普通教室 2	(福) 大阪キリスト 教女子青年福祉会
35	桃山台	桃山台 1-5-1	昭和 46(1971). 4	プレハブ教室 5	(福) 耀き福祉会
36	千里たけみ	竹見台 3-3-1	平成 15(2003). 4	普通教室 3	(福) 千里聖愛保育 センター

2 令和4年度（2022年度）利用状況（令和5年3月1日現在）

単位：人
（ ）は令和3年度

育成室名	小学1年生	小学2年生	小学3年生	小学4年生	合計
吹 一	17 (24)	20 (20)	16 (9)	9 (12)	62 (65)
吹 二	46 (16)	16 (10)	7 (10)	8 (4)	77 (40)
吹 三	47 (36)	36 (21)	20 (28)	25 (17)	128 (102)
東	29 (22)	20 (13)	10 (9)	4 (5)	63 (49)
南	67 (68)	66 (52)	39 (30)	18 (12)	190 (162)
吹 六	25 (23)	21 (21)	18 (10)	9 (13)	73 (67)
千 一	63 (46)	44 (37)	33 (38)	32 (18)	172 (139)
千 二	78 (71)	66 (50)	41 (39)	25 (18)	210 (178)
千 三	83 (59)	58 (51)	35 (32)	19 (23)	195 (165)
千里新田	46 (31)	26 (29)	25 (26)	18 (19)	115 (105)
佐井寺	32 (30)	27 (28)	24 (28)	21 (11)	104 (97)
東佐井寺	21 (39)	34 (25)	21 (18)	13 (5)	89 (87)
岸 一	14 (16)	13 (7)	8 (15)	12 (12)	47 (50)
岸 二	35 (53)	44 (30)	23 (21)	9 (17)	111 (121)
豊 一	61 (71)	63 (47)	34 (36)	26 (20)	184 (174)
豊 二	31 (27)	25 (26)	18 (11)	8 (9)	82 (73)
江坂大池	29 (20)	20 (26)	19 (20)	12 (7)	80 (73)
山 手	53 (38)	35 (49)	45 (30)	12 (8)	145 (125)
片 山	46 (53)	49 (52)	43 (30)	23 (24)	161 (159)
山 一	36 (32)	32 (19)	10 (24)	20 (8)	98 (83)
山 二	54 (42)	39 (31)	27 (24)	11 (15)	131 (112)
山 三	19 (22)	20 (16)	11 (11)	5 (7)	55 (56)
山 五	12 (8)	9 (4)	5 (11)	8 (7)	34 (30)
東山田	58 (63)	61 (51)	44 (51)	31 (18)	194 (183)
南山田	60 (49)	42 (51)	41 (40)	24 (19)	167 (159)
西山田	36 (21)	17 (23)	18 (22)	15 (11)	86 (77)
北山田	33 (38)	39 (36)	33 (25)	17 (7)	122 (106)
千里丘北	83 (104)	97 (67)	57 (37)	19 (22)	256 (230)
佐竹台	49 (53)	47 (54)	35 (37)	24 (20)	155 (164)
高野台	19 (17)	16 (3)	5 (8)	4 (7)	44 (35)
津雲台	58 (42)	40 (41)	36 (37)	14 (17)	148 (137)
古江台	45 (31)	35 (25)	17 (25)	15 (9)	112 (90)
藤白台	53 (52)	45 (44)	35 (38)	22 (7)	155 (141)
青山台	17 (14)	17 (14)	12 (6)	5 (1)	51 (35)
桃山台	52 (42)	42 (44)	35 (38)	27 (17)	156 (141)
千里たけみ	30 (31)	32 (38)	40 (20)	15 (13)	117 (102)
合計	1,537 (1,404)	1,313 (1,155)	940 (894)	579 (459)	4,369 (3,912)

※本表には、5年生～6年生のモデル事業利用児童は含みません。

■ 子育て青少年拠点夢つながり未来館

子育て青少年拠点夢つながり未来館は、青少年が人とふれあい、情報と出会い、その成長に応じた支援を受けることにより、思いやりの心又は創造性をはぐくみ、その思いを夢へとつなぐ拠点となるとともに、子育ての知識、経験等を学び合い、安心して子育てのできる環境をつくる拠点となることにより、青少年又は子育てに対する支援の輪を地域に広げ、ともに成長し、支え合う活力あるまちづくりに寄与することを目的としています。

◆ 子育て青少年拠点夢つながり未来館

1 施設の概要

名 称	子育て青少年拠点夢つながり未来館		
所 在 地	吹田市山田西4丁目2番43号	供用開始	平成23年(2011年)3月26日
敷地面積	2,348 m ²	建築面積	1,319 m ²
構 造	鉄筋コンクリート造地上7階地下2階	延床面積	7,585 m ²
施設内容	<div style="display: flex; flex-direction: column; gap: 5px;"> <div style="display: flex; align-items: center;"> <div style="border: 1px solid black; padding: 2px 5px;">6 F</div> ～ <div style="border: 1px solid black; padding: 2px 5px;">2 F</div> 青少年活動サポートプラザ </div> <div style="display: flex; align-items: center;"> <div style="border: 1px solid black; padding: 2px 5px;">1 F</div> エントランスロビー のびのび子育てプラザ </div> <div style="display: flex; align-items: center;"> <div style="border: 1px solid black; padding: 2px 5px;">B 1 F</div> 図書館事務室 管理事務室 駐車場 バイク置場 その他 </div> <div style="display: flex; align-items: center;"> <div style="border: 1px solid black; padding: 2px 5px;">B 2 F</div> 山田駅前図書館開架室 駐輪場 </div> </div>		
開館時間	青少年活動サポートプラザ 月～土 10:00～22:00 日・祝 10:00～18:00 のびのび子育てプラザ 月～日・祝 10:00～18:00 山田駅前図書館 月～水・土日祝 10:00～18:00 木・金 10:00～20:00	休館日	青少年活動サポートプラザ 12月29日～1月3日 のびのび子育てプラザ 12月29日～1月3日 山田駅前図書館 12月28日～1月4日 館内整理日 長期整理期間

2 令和4年度（2022年度） 子育て青少年拠点夢つながり未来館利用者数

（ ）は令和3年度

子育て青少年拠点夢つながり未来館利用者総数	360,082人	(300,864人)
青少年活動サポートプラザ利用者総数	148,850人	(100,285人)
のびのび子育てプラザ利用者総数	41,734人	(31,690人)
山田駅前図書館利用者総数	169,498人	(168,889人)

※新型コロナウイルス感染症拡大防止のため、令和3年4月25日から令和3年6月20日まで臨時休館しました。

3 令和4年度（2022年度） 子育て青少年拠点夢つながり未来館事業報告

（ ）は令和3年度

事業名	期日	対象	延べ参加者等
ゆいぴあ 夏まつり	令和4年8月28日	吹田市民	2,548人
リサイクルフェア	令和4年10月27日	吹田市民	79人 (30人)
ゆいぴあのお正月あそび	令和5年1月6日	吹田市民	242人 (102人)

名簿（令和5年8月1日現在）

1 吹田市社会教育委員

氏名	職業・所属団体等
中西 多恵子	中学校長
田尻 由美子	高等学校長
大嶋 啓史	吹田市こども会育成協議会
尾崎 孝	吹田市青少年指導員会
小谷 泰弘	吹田市スポーツ推進委員会
塩路 裕子	吹田市 PTA 協議会
和田 大志郎	元吹田市 PTA 協議会
広瀬 義徳	大学教授
北山 夕華	大学准教授
藤本 里絵	ガールスカウト大阪府第70団
杉山 伸一	大学准教授
村田 芳昭	元吹田市青少年指導員会

12人

2 吹田市青少年問題協議会

氏名	職業・所属団体等
赤尾 勝己	大学教授
小田根 宗和	吹田警察署生活安全課長
大嶋 啓史	吹田市社会教育委員
尾崎 孝	吹田市青少年指導員会
塩路 裕子	吹田市 PTA 協議会
森田 直樹	中学校長
梅村 賢作	吹田市青少年対策委員会連絡協議会
福田 立子	公募市民

8人（定数8人以内）

3 吹田市各地区公民館長

公 民 館 名	館 長 名
吹一地区公民館	奥田照久
吹二地区公民館	乾 実千穂
吹三地区公民館	山上好廣
吹六地区公民館	河井知子
千一地区公民館	田淵真人
千二地区公民館	柏谷唯司
千三地区公民館	坂本 眞
山一地区公民館	高 貴代
山二地区公民館	押谷典子
山三地区公民館	橋井俊則
岸一地区公民館	本田智生
岸二地区公民館	奥田由枝
豊一地区公民館	土井孝悦
豊二地区公民館	瀧川隆司
吹田南地区公民館	北川泰弘
南千里地区公民館	西沢佳子
南山田地区公民館	奥野博子
山手地区公民館	宮田光代
吹田東地区公民館	山田一郎
北千里地区公民館	松室智子
西山田地区公民館	久野惠里子
東山田地区公民館	土屋誠一
片山地区公民館	江川尋子
江坂大池地区公民館	西川 沃
東佐井寺地区公民館	後藤壽満子
北山田地区公民館	岡本久美子
佐井寺地区公民館	山本政子
千里新田地区公民館	筒井枝美子
山五地区公民館	井本則夫

4 吹田市公民館運営審議会委員

氏 名	職 業 ・ 所 属 団 体 等
平 山 裕 子	小学校長
小 寺 留 一	吹田市文化団体協議会
佐 中 義 定	元地区公民館長
永 井 忠 孝	元吹田市社会教育委員
中 山 安 信	元吹田市社会教育委員
西 尾 洋 子	元地区公民館長
亀 田 和 子	吹田母子会
榊 井 健	大学教授
湯 川 諭 嗣	公募市民

9人（定数16人以内）

5 吹田市立図書館協議会委員

氏 名	職 業 ・ 所 属 団 体 等
曲 村 恵 美	吹田市 PTA 協議会
久 保 圭 子	吹田市青少年指導員会
飯 田 妙 子	吹田子どもの本連絡会
川 中 倫 世	小学校長
山 口 廣 治	中学校長
岩 本 憲 子	大学非常勤講師
日 置 将 之	大阪府立中之島図書館
瀬戸口 誠	大学教授
木 田 具 明	公募市民
山 本 恵美子	公募市民

10人（定数10人以内）

6 吹田市文化財保護審議会委員

氏名	職業・所属団体等
井上一稔	大学教授
川端清司	博物館館長
藤岡穰	大学院教授
魚島純一	大学教授
原田正俊	大学教授
大上直樹	大学特任教授
福田珠己	大学教授
村田路人	大学教授
森隆男	元大学教授
米田文孝	大学教授

10人（定数10人以内）

7 吹田市立博物館協議会委員

氏名	職業・所属団体等
山口廣治	中学校長
勝田宣孝	小学校長
曲村恵美	吹田市PTA協議会
岩崎健一	吹田郷土史研究会
中久保辰夫	大学准教授
佐久間大輔	博物館学芸員
澤井浩一	博物館学芸員
橋爪節也	大学名誉教授
飯塚一幸	大学院教授
齋藤玲子	博物館准教授
八代健志	公募市民
小田忠文	公募市民

12人（定数15人以内）

8 吹田市立青少年クリエイティブセンター運営審議会委員

氏 名	職 業 ・ 所 属 団 体 等
酒 井 睦 美	中学校長
清 水 厚 彦	小学校長
郷 文 子	小学校長
大 原 猛	吹田市青少年対策委員会連絡協議会
大 橋 善 正	吹田市青少年指導員会
塩 路 裕 子	吹田市 PTA 協議会
西 川 緑 一	吹田市民生・児童委員協議会
田 村 尚 俊	吹田市きしべ地域人権協会
森 ゆ み	吹田市きしべ地域人権協会
狩 俣 正 雄	大学教授
上 坂 純 朗	元小学校長
前 田 都	元小学校長
大 川 賢 司	高等学校長
和 田 知 子	公募市民
光 田 修 平	公募市民

15人（定数15人以内）

吹田市の生涯学習 令和4年度(2022年度)

令和5年(2023年)12月 発行

発行 吹田市教育委員会

〒564-0027 吹田市朝日町3番412号

電話 (06) 6155-8243

編集 地域教育部 まなびの支援課