

吹田市教育委員会の機構

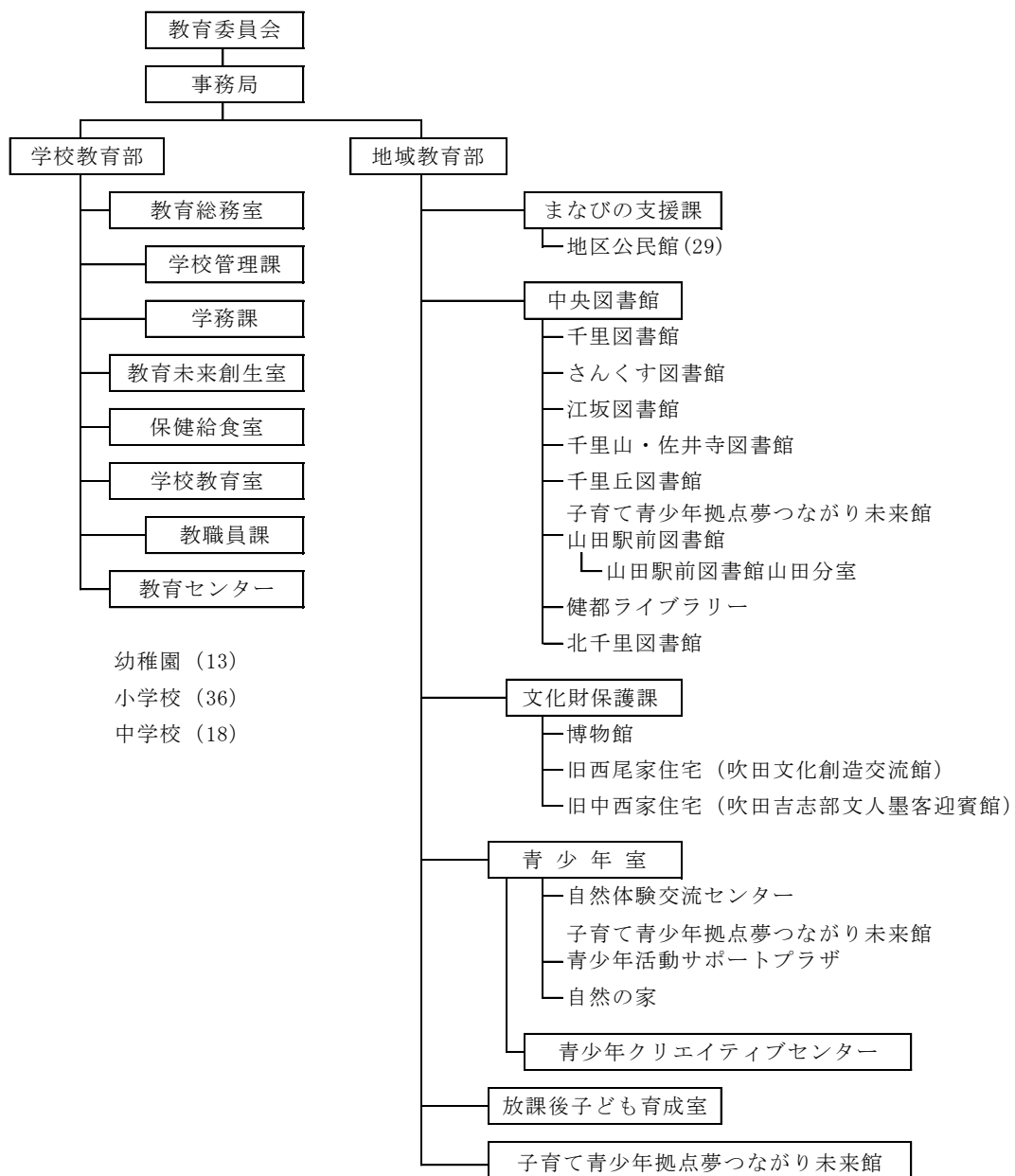
1 執行機関

教育委員会は、教育長と教育委員会委員（以下「教育委員」）5人で組織される合議制の執行機関です。教育長と教育委員は、議会の同意を得て市長が任命します。教育長は、教育委員会の会務を総理し、教育委員会を代表します。教育委員会議で基本方針を決定した後、教育長が事務局を総括して必要な事務を執行します。

(令和7年4月1日現在)

| | 氏名 | 職業等 | 教育委員就任年月日 |
|----------|--------|-----------|------------|
| 教育長 | 大江 慶博 | | 令和5年12月24日 |
| 教育長職務代理者 | 安達 友基子 | 弁護士 | 令和6年12月25日 |
| 教育委員 | 福田 知弘 | 大学教授 | 令和7年3月29日 |
| 教育委員 | 和田 光代 | 高等学校非常勤講師 | 令和5年8月12日 |
| 教育委員 | 谷池 雅子 | 大学教授 | 令和4年3月30日 |
| 教育委員 | 杉本 貴志 | 大学教授 | 令和6年12月25日 |

2 補助機関の機構図



3 附属機関 (学校教育部所管除く)

令和7年4月1日現在

| 名 称 | 設 置 目 的 | 任 期 | 定 数 | 根 拠 法 令 |
|---------------------------|---|----------------|-------|---|
| 吹田市社会教育委員 | 社会教育に関する諸計画を立案、必要な調査研究を行う。 | 2年 | 12人 | 社会教育法 吹田市社会教育委員条例 吹田市社会教育委員会議規則 |
| 吹田市公民館運営審議会 | 吹田市教育委員会の諮問に応じ、公民館における各種事業の企画、実施について調査審議する。 | 2年 | 16人以内 | 吹田市公民館条例 吹田市公民館運営審議会規則 |
| 吹田市北千里地区公民館指定管理者候補者選定委員会 | 指定しようとする団体の選定及び指定管理者の評価について審議し、答申する。 | 当該諮問に対する答申の時まで | 5人以内 | 吹田市公民館条例 吹田市北千里地区公民館の指定管理者に関する規則 |
| 吹田市立図書館協議会 | 図書館の運営に関し館長の諮問に応じ、図書館奉仕について意見を述べる。 | 2年 | 10人以内 | 図書館法 吹田市立図書館条例 吹田市立図書館協議会規則 |
| 吹田市立図書館窓口等業務委託事業者選定委員会 | 教育委員会の諮問に応じ、図書館窓口等業務を委託する事業者の選定について審議し、答申する。 | 当該諮問に対する答申の時まで | 5人以内 | 執行機関の附属機関に関する条例 吹田市立図書館窓口等業務委託事業者選定委員会規則 |
| 吹田市立健都ライブラリー指定管理者候補者選定委員会 | 教育委員会の諮問に応じ、健都ライブラリーの設置目的を最も効果的に達成することができると思われる団体を指定管理者候補者として指定する団体の選定及び指定管理者の評価について審議し、答申する。 | 当該諮問に対する答申の時まで | 5人以内 | 吹田市立図書館条例 吹田市立図書館の指定管理者に関する規則 |
| 吹田市立北千里図書館指定管理者候補者選定委員会 | 教育委員会の諮問に応じ、北千里図書館の設置目的を最も効果的に達成することができると思われる団体を指定管理者候補者として指定する団体の選定及び指定管理者の評価について審議し、答申する。 | 当該諮問に対する答申の時まで | 5人以内 | 吹田市立図書館条例 吹田市立図書館の指定管理者に関する規則 |
| 吹田市立江坂図書館指定管理者候補者選定委員会 | 教育委員会の諮問に応じ、江坂図書館の設置目的を最も効果的に達成することができると思われる団体の指定管理者候補者としての選定及び指定管理者の評価について審議し、答申する。 | 当該諮問に対する答申の時まで | 5人以内 | 吹田市立図書館条例 吹田市立図書館の指定管理者に関する規則 |

| 名 称 | 設 置 目 的 | 任 期 | 定 数 | 根 拠 法 令 |
|---|---|----------------|--------------------|---|
| 吹田市立博物館協議会 | 博物館の運営に関し、館長の諮問に応じ、意見を述べる。 | 2年 | 15人以内 | 博物館法 吹田市立博物館条例 吹田市立博物館協議会規則 |
| 吹田市文化財保護審議会 | 教育委員会の諮問に応じ、文化財の保存及び活用に関する重要事項について調査審議し、建議する。 | 2年 | 10人以内 | 文化財保護法 吹田市文化財保護条例 吹田市文化財保護審議会規則 |
| 吹田市立子育て青少年拠点夢つながり未来館青少年活動サポートプラザ指定管理者候補者選定委員会 | 教育委員会の諮問に応じ、吹田市立子育て青少年拠点夢つながり未来館の指定管理者として指定しようとする団体の選定及び指定管理者の評価について審議し、答申する。 | 当該諮問に対する答申の時まで | 5人以内 | 吹田市立子育て青少年拠点夢つながり未来館条例 同施行規則 |
| 吹田市自然体験交流センター指定管理者候補者選定委員会 | 教育委員会の諮問に応じ、吹田市自然体験交流センターの指定管理者として指定しようとする団体の選定及び指定管理者の評価について審議し、答申する。 | 当該諮問に対する答申の時まで | 5人以内 | 吹田市自然体験交流センター条例 同施行規則 |
| 吹田市立自然の家指定管理者候補者選定委員会 | 自然の家の管理を指定しようとする団体の選定及び評価について審議し答申する。 | 当該諮問に対する答申の時まで | 5人以内 | 吹田市立自然の家条例 同施行規則 |
| 吹田市青少年問題協議会※ | 青少年問題の総合的施策の樹立について調査審議及び実施に必要な関係行政機関相互の連携調整を行う。 | 2年 | 8人以内 | 地方青少年問題協議会法 執行機関の附属機関に関する条例 吹田市青少年問題協議会規則 |
| 吹田市立青少年クリエイティブセンター運営審議会 | 青少年クリエイティブセンターの運営について審議する | 2年 | 15人以内 | 吹田市立青少年クリエイティブセンター条例 吹田市立青少年クリエイティブセンター運営審議会規則 |
| 吹田市立留守家庭児童育成室運営業務委託事業者選定等委員会※ | 留守家庭児童育成室の運営業務を委託する事業者の選定に関する事項及び委託業務の実施状況の評価に関する事項について審議する。 | 当該諮問に対する答申の時まで | 5人以内 (特別委員含まない) | 執行機関の附属機関に関する条例 吹田市立留守家庭児童育成室運営業務委託事業者選定等委員会規則 |

※市長事務局

4 社会教育関係職員の配置状況

令和7年4月1日現在

| | | |
|-----|--------------|-------------------------------|
| 職員数 | 教育委員会全体 403人 | 社会教育関係 100人 (放課後子ども育成室を除く) |
|-----|--------------|-------------------------------|

| 所属 補職 | 地域教育部 | | | | | | | | | | | | | |
|-----------|---------|-------|-------|---------|-------|------------|--------|----------|---------|--------|------|----------------|-----------|-----|
| | まなびの支援課 | 中央図書館 | 千里図書館 | さんくす図書館 | 江坂図書館 | 千里山・佐井寺図書館 | 千里丘図書館 | 健康ライブラリー | 山田駅前図書館 | 文化財保護課 | 青少年室 | 青少年クリエイティブセンター | 放課後子ども育成室 | |
| 部長 | 1 | | | | | | | | | | | | | |
| 次長 | 1 | | | | | | | | | | | | | |
| 室長、館長 | | | | | | | | | | | 1 | | | (1) |
| 総括参事 | | | | | | | | | | | | | | |
| 課長、所長 | 1 | 1 | | | | | | | | 1 | | | | |
| 参事 | | 1 | | | | | | | | | 1 | 1 | | 3 |
| 課長代理 | 1 | | 1 | 1 | 1 | 1 | 1 | 1 | 1 | 1 | | 1 | | |
| 館長、所長 | | | | | | | | | | | | | | |
| 館長代理、所長代理 | | | | | | | | | | | | | | |
| 主幹 | 1 | 2 | | | | | | | | 1 | 3 | | | 2 |
| 係長 | | | 1 | 1 | 1 | 1 | 1 | 1 | 1 | | | | | |
| 館長代理、所長代理 | | | | | | | | | | | | | | |
| 副館長 | 2 | 6 | | | | | | | 1 | 1 | 5 | 3 | | 4 |
| 主任 | 4 | 7 | 1 | | | 1 | 1 | 1 | 3 | 6 | 3 | 1 | | 5 |
| 係員 | 2 | 7 | | 1 | 1 | 1 | | 1 | 0 | 2 | 2 | | | 6 |
| 配置数 | 13 | 24 | 3 | 3 | 3 | 4 | 3 | 4 | 6 | 15 | 16 | 6 | | 20 |

※地域教育部次長は放課後子ども育成室長兼務

※係長級以上に一般事務（司書）25人、一般事務（体育）3人、学芸員3人を含む

※主任に一般事務（司書）11人、一般事務（体育）1人、学芸員2人を含む

※係員に一般事務（司書）12人を含む

令和6年度（2024年度）当初予算

1 一般会計当初予算

〈歳入〉

（単位 千円）

| 款 | 令和6年度 (2024年度) 予算額 | 令和5年度 (2023年度) 予算額 | 比 較 |
|-------------|--------------------------|--------------------------|------------|
| 市税 | 70,931,876 | 70,668,800 | 263,076 |
| 地方譲与税 | 635,000 | 583,000 | 52,000 |
| 利子割交付金 | 61,000 | 57,000 | 4,000 |
| 配当割交付金 | 650,000 | 955,000 | △305,000 |
| 株式等譲渡所得割交付金 | 559,000 | 378,000 | 181,000 |
| 法人事業税交付金 | 1,165,000 | 1,011,000 | 154,000 |
| 地方消費税交付金 | 8,787,000 | 9,850,000 | △1,063,000 |
| 環境性能割交付金 | 225,000 | 91,000 | 134,000 |
| 地方特例交付金 | 1,846,000 | 387,000 | 1,459,000 |
| 地方交付税 | 3,224,000 | 1,501,000 | 1,723,000 |
| 交通安全対策特別交付金 | 39,000 | 43,000 | △4,000 |
| 分担金及び負担金 | 527,296 | 769,097 | △241,801 |
| 使用料及び手数料 | 2,694,424 | 2,654,916 | 39,508 |
| 国庫支出金 | 35,472,656 | 28,874,928 | 6,597,728 |
| 府支出金 | 12,036,699 | 11,874,874 | 161,825 |
| 財産収入 | 122,993 | 122,231 | 762 |
| 寄附金 | 2,537,562 | 1,559,300 | 978,262 |
| 繰入金 | 11,981,718 | 12,811,956 | △830,238 |
| 諸収入 | 6,500,400 | 3,372,906 | 3,127,494 |
| 市債 | 10,852,000 | 8,761,700 | 2,090,300 |
| 歳入合計 | 170,848,624 | 156,326,708 | 14,521,916 |

〈歳出〉

（単位 千円）

| 款 | 令和6年度 (2024年度) 予算額 | 令和5年度 (2023年度) 予算額 | 比 較 |
|------|--------------------------|--------------------------|------------|
| 議会費 | 710,199 | 759,940 | △49,741 |
| 総務費 | 18,637,648 | 15,238,884 | 3,398,764 |
| 民生費 | 83,622,785 | 74,189,654 | 9,433,131 |
| 衛生費 | 14,854,309 | 15,967,603 | △1,113,294 |
| 労働費 | 213,575 | 207,442 | 6,133 |
| 農業費 | 77,775 | 77,424 | 351 |
| 商工費 | 1,764,904 | 1,423,370 | 341,534 |
| 土木費 | 17,945,822 | 15,975,945 | 1,969,877 |
| 消防費 | 8,131,834 | 8,992,090 | △860,256 |
| 教育費 | 18,317,139 | 16,666,000 | 1,651,139 |
| 公債費 | 6,518,101 | 6,697,027 | △178,926 |
| 諸支出金 | 4,533 | 31,329 | △26,796 |
| 予備費 | 50,000 | 100,000 | △50,000 |
| 歳出合計 | 170,848,624 | 156,326,708 | 14,521,916 |

2 教育費歳出予算 内訳

(単位 千円)

| 項 | 令和6年度 (2024年度) 予算額 | 構成比 (%) | 令和5年度 (2023年度) 予算額 | 比 較 |
|-------|--------------------------|------------|--------------------------|------------|
| 教育総務費 | 3,349,630 | 18.3 | 5,359,290 | △2,009,660 |
| 小学校費 | 4,816,851 | 26.3 | 2,690,546 | 2,126,305 |
| 中学校費 | 1,657,076 | 9.0 | 1,252,987 | 404,089 |
| 幼稚園費 | 1,365,471 | 7.5 | 1,212,666 | 152,805 |
| 社会教育費 | 3,828,592 | 20.9 | 3,212,111 | 616,481 |
| 保健体育費 | 3,299,519 | 18.0 | 2,938,400 | 361,119 |
| 合 計 | 18,317,139 | 100 | 16,666,000 | 1,651,139 |

3 社会教育費歳出予算 内訳

(単位 千円)

| | 令和6年度 (2024年度) 予算額 | 構成比 (%) | 令和5年度 (2023年度) 予算額 | 比 較 |
|-----------------|--------------------------|------------|--------------------------|---------|
| 項 社会教育費 | 3,828,592 | 100 | 3,212,111 | 616,481 |
| 目 社会教育総務費 | 417,361 | 10.9 | 424,266 | △6,905 |
| 青少年教育費 | 108,600 | 2.8 | 95,506 | 13,094 |
| 公民館費 | 326,917 | 8.5 | 285,496 | 41,421 |
| 図書館費 | 1,514,711 | 39.6 | 1,385,025 | 129,686 |
| 自然体験交流センター費 | 101,353 | 2.6 | 97,169 | 4,184 |
| 青少年クリエイティブセンター費 | 130,868 | 3.4 | 122,464 | 8,404 |
| 文化財保護費 | 497,119 | 13.0 | 393,309 | 103,810 |
| 博物館費 | 102,644 | 2.7 | 103,695 | △1,051 |
| 生涯学習費 | 10,861 | 0.3 | 9,506 | 1,355 |
| 青少年活動サポートプラザ費 | 162,632 | 4.3 | 160,974 | 1,658 |
| 自然の家費 | 73,211 | 1.9 | 73,780 | △569 |
| 吹三地区公民館整備費 | 352,091 | 9.2 | 60,921 | 291,170 |
| 吹一地区公民館整備費 | 30,224 | 0.8 | - | 30,224 |

令和6年度（2024年度）決算

1 社会教育費歳出決算 内訳

(単位 円)

| | 令和6年度 (2024年度) 決算額 | 構成比 (%) | 令和5年度 (2023年度) 決算額 | 比 較 |
|------------------|--------------------------|------------|--------------------------|-------------|
| 項 社会教育費 | 3,676,224,579 | 100 | 2,971,696,512 | 704,528,067 |
| 目 社会教育総務費 | 435,080,454 | 11.8 | 412,362,946 | 22,717,508 |
| 青少年教育費 | 99,782,775 | 2.7 | 84,976,830 | 14,805,945 |
| 公民館費 | 305,814,938 | 8.3 | 264,443,305 | 41,371,633 |
| 図書館費 | 1,445,146,116 | 39.2 | 1,318,292,439 | 126,853,677 |
| 自然体験交流センター費 | 97,753,050 | 2.7 | 96,152,253 | 1,600,797 |
| 青少年クリエイティブセンター費 | 109,342,951 | 3.0 | 107,084,161 | 2,258,790 |
| 文化財保護費 | 489,245,430 | 13.3 | 310,577,613 | 178,667,817 |
| 博物館費 | 95,183,709 | 2.6 | 92,142,660 | 3,041,049 |
| 生涯学習費 | 9,730,349 | 0.3 | 7,930,109 | 1,800,240 |
| 青少年活動サポートプラザ費 | 153,223,405 | 4.2 | 142,868,426 | 10,354,979 |
| 自然の家費 | 72,522,072 | 2.0 | 73,949,228 | △1,427,156 |
| 吹三地区公民館整備費 | 337,179,170 | 9.2 | 55,635,542 | 281,543,628 |
| 吹一地区公民館整備費 | 26,071,100 | 0.7 | - | 26,071,100 |
| 旧西尾家住宅大規模修繕基金積立金 | 149,060 | 0 | 5,281,000 | △5,131,940 |

令和6年度（2024年度）事業概要

1 主な行事

| 月 | 行 事 |
|-----------|---|
| 6年 /4月 | (3/30)～4/7 春の特別公開（旧中西家住宅（吹田吉志部文人墨客迎賓館）） 20～5/19 子どもと本のまつり（全図書館） 27～6/2 春季特別展「繁栄した湾口の湊津―垂水南遺跡群からよみとく―」（博物館） |
| 6月 | 12～7/3 生涯学習吹田市民大学 関西大学講座（前期） 15～7/5 企画展「さわる月間」（博物館） |
| 7月 | 10～8/31 夏休み文庫コーナー設置「もうよんだかな？」「てくてく」を配布（全図書館） 10～8/31 宿題タスケルンジャー（全図書館） 20～8/25 市民による夏季展示「めぐる・かわる・つながる―さがしてみよう！すいたの四季―」（博物館） |
| 8月 | 25 夢と希望を広げる出会い（北千里市民体育館） 25 ゆいぴあ夏まつり（子育て青少年拠点夢つながり未来館） |
| 9月 | 8～29 実習展「大学生による館蔵品展―歴史・考古・民俗資料がいっぱい―」（博物館） |
| 10月 | 24・26～27 修理工事現場見学会（旧西尾家住宅（吹田文化創造交流館）） 12～11/24 秋季特別展「紙芝居の歴史と阪本一房」（博物館） 17 夢と希望を広げる出会い（Panasonic Stadium Suita（市立吹田サッカースタジアム）） 21～11/17 図書館フェスタじゅずつなぎ～さあ行こう！学び楽しみ集う秋～（全図書館） |
| 11月 | 1～30 空調設備改修工事による臨時休館のため臨時窓口を開設（千里山・佐井寺図書館） 5～26 生涯学習吹田市民大学 千里金蘭大学キャンパス講座 23～12/1 秋の特別公開（旧中西家住宅（吹田吉志部文人墨客迎賓館）） |
| 12月 | 10～4/6 特別企画「むかしのくらしと学校」（博物館） 16 生涯学習吹田市民大学 関西大学講座（後期） |
| 7年 /1月 | 5～6 としょかん福袋（全図書館） 13 二十歳を祝う式典（Panasonic Stadium Suita（市立吹田サッカースタジアム）） |
| 2月 | 1～3/1 生涯学習吹田市民大学 大阪学院大学講座 |

2 所管別事業実績概要

本市教育委員会において、社会教育行政は地域教育部が担っています。令和6年度（2024年度）の所管別の事務事業の実績は、次のとおりです。

■ まなびの支援課

1 主な分掌事務

- ・社会教育や生涯学習の調査研究、計画策定
- ・成人教育
- ・人権教育
- ・社会教育委員に関する事項
- ・社会教育関係団体の指導育成
- ・公民館に関する事項
- ・公民館活動に係る事業に関する事項

2 主要な事業

(1) 生涯学習事業

第3次吹田市生涯学習（楽習）推進計画に基づき、生涯学習を推進するため生涯学習推進本部を設置し、夢と希望を広げる出会い事業、生涯学習吹田市民大学、生涯学習講座等を実施しています。

ア 生涯学習推進本部

「学んだ後の活動の場の提供」、「現代的課題に応じた講座の提供」、「スポーツを取り入れた学習」などの項目を新たに盛り込みながら「いつでも、どこでも、だれでも」生涯学習活動に取り組める環境づくりを整えることを目的として「第3次吹田市生涯学習（楽習）推進計画」を推進し、市民の多様な学習要求に応え、自主的に学習できるような環境づくりを目指すとともに、生涯学習関連情報の収集・提供を行います。

平成29年（2017年）4月より、バーチャル吹田生涯学習センターを作成し、講座の動画配信（※）を開始

※ <https://www.city.suita.osaka.jp/kosodate/1018359/1013456.html>

教養講座

| 分類 | テーマ |
|-------|------------------------------|
| 日本の文化 | 茶の湯文化「わび茶」について～利休の逸話～ ほか 1講座 |
| 万国博覧会 | ’70大阪万博から’25大阪・関西万博へ ほか 7講座 |

出前講座・各所管講座

| 所管 | テーマ |
|----------|-------------------------------------|
| まなびの支援課 | 屋外で安全に運動する方法 ウォーキング編 ほか 2講座 |
| 中央図書館 | わいわいブックトーク 赤ちゃんと楽しむ絵本0・1才から ほか 12講座 |
| 文化財保護課 | 博物館のバーチャルお仕事ツアー ほか 25講座 |
| 保健センター | 沐浴について（1） ほか 1講座 |
| 健康まちづくり室 | 糖尿病予防啓発動画「歯周病と糖尿病の深い関係」 ほか 2講座 |

イ 夢と希望を広げる出会い事業

吹田市にゆかりのある、様々な分野で活躍する人々と、児童・生徒が会う場を設け、講演や実技指導を通じて、夢や目標を持って努力することの大切さを学び、将来の生き方を考える機会を提供しています。

| 内容 | 開催日時・場所 | 参加人数 |
|---|---|--------|
| 竹内 譲次 氏 (元日本代表選手) の講話 コートでバスケットボール体験 | 8月25日 午前10時～11時30分 北千里市民体育館 | 30人 |
| 安田 理大 氏 (元日本代表選手) の講話 ピッチでサッカー体験 防災備蓄倉庫の見学 | 10月17日 ①午前10時～正午 ②午後1時～3時 Panasonic Stadium Suita (吹田サッカースタジアム) | 2,677人 |

ウ 生涯学習吹田市民大学

一般成人を対象として、現代社会を多面的に分析し、文化教養を深めることを目的に市内の大学と連携講座を実施するとともに、身近な地区公民館で実施する特別講座を開催しました。

また、令和3年度(2021年度)からは、オンラインの活用を始め、従来の対面型に加えて参加方法の選択肢を増やし、より多くの市民へ学びの場を提供しています。

(ア) 関西大学講座・・・昭和47年(1972年)から実施

前期：(テーマ) 源氏物語から平安時代をよみ解く () は令和5年度

| 内容 | 開催日 | 延べ参加人数 |
|-------------------------|-------|------------|
| ① 読むだけではない『源氏物語』の魅力 | 6月12日 | 795人(273人) |
| ② 平安貴族が過ごした住宅—紫式部の生活空間— | 6月19日 | |
| ③ 王朝女流文学の舞台裏 | 6月26日 | |
| ④ 藤原道兼・道長と紫式部 | 7月3日 | |

後期 () は令和5年度

| 内容 | 開催日 | 延べ参加人数 |
|--|--------|-----------|
| 誰を信じればいい? 新NISA時代の消費者が知っておかなければならないこと | 12月16日 | 115人(67人) |

(イ) 千里金蘭大学キャンパス講座・・・平成 19 年（2007 年）から実施

(テーマ) いのち けんこう そだち

() は令和 5 年度

| 内容 | 開催日 | 延べ参加人数 |
|-----------------------------|--------|---------------|
| ① 食のセンス～食行動を中心に～ | 11月5日 | 219 人 (167 人) |
| ② その健康法, 間違っていますか? | 11月12日 | |
| ③ 映画が描く「いのちの記憶」 | 11月19日 | |
| ④ 歌は元気の源、声を出して歌うことを楽しみましょう! | 11月26日 | |

(ウ) 大阪学院大学講座・・・平成 19 年（2007 年）から実施

(テーマ) 心・文化・日常生活における情報などを「伝える」ということ

() は令和 5 年度

| 内容 | 開催日 | 延べ参加人数 |
|----------------------------|-------|---------------|
| ① 江戸時代の瓦版 | 2月1日 | 321 人 (266 人) |
| ② 文学の魅力と文体の関係 | 2月8日 | |
| ③ 人工知能を活用し、日本の哲学・思想を多角的に考察 | 2月15日 | |
| ④ 効果的なコミュニケーションとは? | 3月1日 | |

(エ) 特別講座

| 内容 | 開催日・場所 | 延べ参加人数 |
|-----------------|---------------|--------|
| 健康のために運動と栄養を考える | 2月20日・吹三地区公民館 | 61 人 |

エ 生涯学習講座等

子育て世代を対象とした子育て講座や聴覚に障がいを持った人が、手話通訳を介して現代的課題等を学ぶ講座を開催しました。

(ア) 子育て教室

() は令和 5 年度

| 内容 | 開催日 | 対象 | 延べ参加者数 |
|---|-------|---|-------------|
| パパのアップデート講座! 「パパの身体は遊園地! ～親子で楽しむ身体あそび～」 | 6月30日 | 初めて親になる、または はなった父親 子育てに悩んでいる、 又は関心のある父親 父親と0歳10か月～3 歳までの幼児 | 40 人 (38 人) |
| 乳幼児期に大切な“大人のかかわり方” について考えましょう | 9月29日 | 初めて親になる、または はなった人 子育てに悩んでいる、 又は関心のある人 乳幼児の子育てをして いる夫婦 | 34 人 (24 人) |

(イ) 聴言障がい者教養講座

() は令和5年度

| 内容 | 開催日 | 対象 | 延べ参加者数 |
|-----------------------------|--------|--------|------------|
| 「憲法記念行事・市民講座」憲法9条と集団自衛権について | 5月18日 | 聴言障がい者 | 163人(147人) |
| 時事問題 | 6月15日 | | |
| デフリンピック | 7月27日 | | |
| 吹田市総合防災センター見学 | 9月25日 | | |
| プライバシー権について | 10月19日 | | |
| 戦国時代三大武将 | 12月21日 | | |
| 時事問題 | 1月18日 | | |
| 統一試験について | 2月15日 | | |
| 新しい手話2024 | 3月15日 | | |

オ その他

市民の聞きたい、知りたいという学習意欲に応じて、市職員が担当している仕事やこれから取り組もうとしていることについて出向いて話をする生涯学習出前講座や、情報提供誌等の発行を行っています。また、市民の身近な学びの場として、小学校の多目的教室などを地域の団体に開放しています。

(ア) 生涯学習出前講座実施状況

() は令和5年度

| 分野 | メニュー数 | 実施件数 |
|-----------------|---------------|-----------|
| 市 政 | 7講座 (7講座) | 2件 (0件) |
| 人 権 | 4講座 (4講座) | 2件 (1件) |
| く ら し | 15講座 (16講座) | 2件 (1件) |
| 福 祉 ・ 健 康 | 46講座 (45講座) | 11件 (5件) |
| 防 災 ・ 安 全 | 8講座 (8講座) | 4件 (5件) |
| 子 育 て | 14講座 (12講座) | 1件 (0件) |
| 環 境 | 8講座 (9講座) | 1件 (1件) |
| ま ち づ く り | 10講座 (10講座) | 1件 (2件) |
| 教 育 ・ 文 化 ・ 教 養 | 37講座 (36講座) | 2件 (2件) |
| 施 設 | 3講座 (3講座) | 0件 (0件) |
| 合 計 | 152講座 (150講座) | 26件 (17件) |

(イ) 情報提供誌等の発行

() は令和5年度

| | | |
|---------------------------|------|----------------------------------|
| ひろがれ (学習施設ガイド) | 発行月 | 4月 |
| | 配布先 | 吹田市への転入者など |
| | 内 容 | 市内の生涯学習関連施設約270施設を掲載 |
| ひとの宝箱 (人材バンク 登録者名簿) | 発行月 | 4月(隔年) |
| | 登録件数 | 41件(38件) |
| | 内 容 | 吹田市生涯学習人材バンク登録者の活動内容、連絡先等 |
| | 閲覧場所 | 市内公共施設 |
| さ〜くるネット吹田 (登録団体名簿) | 発行月 | 4月 |
| | 登録件数 | 83件(83件) |
| | 内 容 | グループ・サークルなどの生涯学習活動登録団体の活動内容、連絡先等 |
| | 配布施設 | 市内公共施設 |

(ウ) 小学校の教室開放

() は令和5年度

| 開放小学校数 | 利用団体数 | 利用件数 |
|--------|----------|-----------|
| 2校(2校) | 3団体(2団体) | 134件(96件) |

(2) 公民館事業

地区公民館は、身近な生涯学習の場であることから地域住民が安心安全に利用することができるよう施設の整備を行うとともに、多様化する現代的課題に取り組むための主催講座を実施しています。

ア 公民館整備

(ア) 吹三地区公民館の建替え

以前から老朽化と狭あいが課題であり、生涯学習の施設としても十分な機能と広さが確保できていないため、高齢者いこいの間との複合化による現地建替えを進め、令和6年(2024年)11月22日に供用を開始しました。

(イ) 吹一地区公民館の建替え

昭和36年(1961年)の供用開始以来、狭あいと老朽化が課題であり、分館を借用し運用していますが経費も掛かることから、令和4年度(2022年度)に購入した建替え予定地で、高齢者いこいの間との複合化による移転建替えに向け、基本設計等の準備を進めました。

(ウ) 今後の大規模改修

地区公民館の改修(改築)計画に基づき実施します。

| 改修 予定順 | 地区公民館名 | 開館年月日 | 前回改修(改築)年度 |
|-----------|--------|--------------------|----------------|
| 1 | 吹田東 | 昭和49年(1974年)12月25日 | 昭和63年度(1988年度) |
| | 千二 | 昭和47年(1972年)11月1日 | 平成8年度(1996年度) |
| 2 | 東佐井寺 | 昭和61年(1986年)5月1日 | — |
| | 岸二 | 昭和55年(1980年)5月1日 | 平成4年度(1992年度) |
| 3 | 北山田 | 昭和61年(1986年)5月1日 | — |
| | 千里新田 | 昭和62年(1987年)5月1日 | — |

イ 公民館利用状況

| | 主催講座 | | グループ活動 | | それ以外 | | 総 数 | |
|-----------|-------|--------|--------|---------|-------|---------|--------|---------|
| | 件数 | 人数 | 件数 | 人数 | 件数 | 人数 | 件数 | 人数 |
| 吹一地区公民館※1 | 68 | 994 | 328 | 2,944 | 416 | 3,250 | 812 | 7,188 |
| 吹二地区公民館 | 50 | 612 | 952 | 6,743 | 364 | 5,935 | 1,366 | 13,290 |
| 吹三地区公民館 | 57 | 1,002 | 245 | 1,283 | 122 | 1,982 | 424 | 4,267 |
| 吹田東地区公民館 | 50 | 714 | 387 | 3,798 | 162 | 2,110 | 599 | 6,622 |
| 吹田南地区公民館 | 48 | 2,699 | 312 | 3,990 | 153 | 2,081 | 513 | 8,770 |
| 吹六地区公民館 | 61 | 1,282 | 463 | 3,687 | 340 | 2,464 | 864 | 7,433 |
| 千一地区公民館 | 34 | 1,019 | 220 | 1,388 | 264 | 2,746 | 518 | 5,153 |
| 千二地区公民館 | 108 | 1,781 | 848 | 9,483 | 255 | 4,270 | 1,211 | 15,534 |
| 千三地区公民館 | 52 | 746 | 332 | 3,281 | 376 | 4,988 | 760 | 9,015 |
| 千里新田地区公民館 | 30 | 443 | 464 | 3,765 | 364 | 4,939 | 858 | 9,147 |
| 佐井寺地区公民館 | 31 | 305 | 334 | 2,612 | 253 | 3,372 | 618 | 6,289 |
| 東佐井寺地区公民館 | 49 | 577 | 383 | 4,418 | 499 | 7,295 | 931 | 12,290 |
| 岸一地区公民館 | 48 | 2,055 | 528 | 3,894 | 143 | 2,541 | 719 | 8,490 |
| 岸二地区公民館 | 50 | 2,193 | 392 | 2,971 | 108 | 1,526 | 550 | 6,690 |
| 豊一地区公民館 | 34 | 1,781 | 759 | 6,372 | 554 | 5,961 | 1,347 | 14,114 |
| 豊二地区公民館 | 49 | 952 | 549 | 4,897 | 103 | 792 | 701 | 6,641 |
| 江坂大池地区公民館 | 53 | 745 | 574 | 3,923 | 298 | 2,770 | 925 | 7,438 |
| 山手地区公民館 | 65 | 914 | 264 | 1,514 | 236 | 3,809 | 565 | 6,237 |
| 片山地区公民館 | 63 | 1,617 | 399 | 3,233 | 223 | 2,832 | 685 | 7,682 |
| 山一地区公民館 | 69 | 2,046 | 309 | 2,232 | 571 | 4,964 | 949 | 9,242 |
| 山二地区公民館 | 68 | 1,232 | 653 | 7,191 | 244 | 4,197 | 965 | 12,620 |
| 山三地区公民館 | 53 | 727 | 753 | 6,542 | 226 | 2,212 | 1,032 | 9,481 |
| 山五地区公民館 | 36 | 487 | 1,010 | 6,536 | 360 | 4,181 | 1,406 | 11,204 |
| 東山田地区公民館 | 53 | 1,370 | 745 | 6,152 | 374 | 5,120 | 1,172 | 12,642 |
| 南山田地区公民館 | 42 | 968 | 597 | 6,159 | 180 | 2,515 | 819 | 9,642 |
| 西山田地区公民館 | 219 | 4,105 | 875 | 6,715 | 445 | 4,883 | 1,539 | 15,703 |
| 北山田地区公民館 | 68 | 1,263 | 473 | 3,668 | 104 | 1,693 | 645 | 6,624 |
| 南千里地区公民館 | 97 | 2,308 | 2,122 | 17,961 | 74 | 3,024 | 2,293 | 23,293 |
| 北千里地区公民館 | 83 | 2,866 | 1,573 | 13,006 | 1,306 | 15,247 | 2,962 | 31,119 |
| 合計 | 1,788 | 39,803 | 17,843 | 150,358 | 9,117 | 113,699 | 28,748 | 303,860 |
| 平均 | 62 | 1,373 | 615 | 5,185 | 314 | 3,921 | 991 | 10,478 |

※1 吹一地区公民館にさんくす分館を含みます。

ウ 地区公民館文化祭に対する補助

地域文化の振興と市民の生涯学習に対する意欲の高揚に資するとともに、公民館と地域との連携を図るため、地区公民館文化祭を実施する地区公民館文化祭実行委員会に対し、補助金を交付しています。令和6年度（2024年度）は、建替え中の吹三地区公民館を除く27の実行委員会に補助金を交付しました。

（ ）は令和5年度

| | 施設名 | 参加人数 | | 施設名 | 参加人数 |
|----|-----------|----------------|----|-----------|------------------|
| 1 | 吹一地区公民館 | 245人(286人) | 16 | 豊二地区公民館 | 712人(1,718人) |
| 2 | 吹二地区公民館 | 321人(350人) | 17 | 江坂大池地区公民館 | 2,478人(1,269人) |
| 3 | 吹三地区公民館 | —(—) | 18 | 山手地区公民館 | 421人(503人) |
| 4 | 吹田東地区公民館 | 400人(445人) | 19 | 片山地区公民館 | 1,304人(1,225人) |
| 5 | 吹田南地区公民館 | 308人(248人) | 20 | 山一地区公民館 | 613人(504人) |
| 6 | 吹六地区公民館 | 411人(351人) | 21 | 山二地区公民館 | 550人(1,024人) |
| 7 | 千一地区公民館 | 566人(498人) | 22 | 山三地区公民館 | 1,100人(1,200人) |
| 8 | 千二地区公民館 | 301人(350人) | 23 | 山五地区公民館 | 601人(623人) |
| 9 | 千三地区公民館 | 900人(1,521人) | 24 | 東山田地区公民館 | 803人(779人) |
| 10 | 千里新田地区公民館 | 1,200人(1,700人) | 25 | 南山田地区公民館 | 878人(672人) |
| 11 | 佐井寺地区公民館 | 316人(176人) | 26 | 西山田地区公民館 | 850人(739人) |
| 12 | 東佐井寺地区公民館 | 728人(720人) | 27 | 北山田地区公民館 | 706人(510人) |
| 13 | 岸一地区公民館 | 583人(629人) | 28 | 南千里地区公民館 | 1,315人(1,479人) |
| 14 | 岸二地区公民館 | 570人(585人) | | 合計 | 22,068人(23,309人) |
| 15 | 豊一地区公民館 | 2,000人(2,500人) | | | |

※北千里地区公民館は、指定管理者により実施するため、補助金対象外

なお、同地区公民館の参加者人数は令和6年度（2024年度）は888人、令和5年度（2023年度）は705人

◆ 公民館

市内には、29 の地区公民館と 1 つの分館があり、文化講座や手芸、料理、生け花など多彩な講座や教室が開かれているほか、グループの会合や学習会、展示会にも利用されています。令和 6 年度から、吹田市公共施設予約・照会システムで貸室の空き状況を確認できるようになりました。

※開館時間 10：00～22：00（利用受付は 10：00～17：00）

※休館日 火曜日、国民の祝日の翌日（火曜日に当たるときは、その翌日）、前日及び翌日が国民の祝日である日の翌日、12/29～1/3

1 施設の概要

| 地区公民館名 | 所在地 | 敷地面積 | | 構造 | 大規模改修等 |
|--------------|--------------|-----------------------|--------------------|---------------------------|------------------|
| | 供用開始 | 建築面積 | 延床面積 | | |
| 吹一 | 内本町 3-19-21 | 155 m ² | | 鉄筋コンクリート造 2 階建 | 平成 16 年大規模改修 |
| | S 36. 12. 13 | 92 m ² | 187 m ² | | |
| 吹一 さんくす分館 | 朝日町 3-505 | 吹田市開発ビル(株)敷地 | | 鉄筋コンクリート造 5 階建 5 階部分 | - |
| | H16. 5. 1 | 10,670 m ² | 96 m ² | | |
| 吹二 | 泉町 3-15-29 | 982 m ² | | 鉄筋コンクリート造 2 階建 | 平成 25 年改築 |
| | S 44. 2. 1 | 319 m ² | 423 m ² | | |
| 吹三 | 高城町 19-7 | 500 m ² | | 鉄筋コンクリート造 2 階建 | 令和 6 年現地 建替え |
| | R 6. 11. 22 | 318 m ² | 490 m ² | | |
| 吹田東 | 吹田東町 3-6 | 296 m ² | | 鉄筋コンクリート造 3 階建 | 昭和 63 年大規模改修 |
| | S 49. 12. 25 | 130 m ² | 349 m ² | | |
| 吹田南 | 南吹田 4-18-15 | 400 m ² | | 鉄骨造 2 階建 | 平成 30 年移転 建替え |
| | S 43. 9. 1 | 191 m ² | 367 m ² | | |
| 吹六 | 南清和園町 40-1 | 239 m ² | | 鉄筋コンクリート造 3 階建 | 平成 21 年大規模改修 |
| | S 56. 5. 1 | 142 m ² | 350 m ² | | |
| 千一 | 原町 2-12-2 | 514 m ² | | 鉄筋コンクリート造 3 階建 1・2 階部分 | 平成 26 年移転 建替え |
| | S 40. 5. 1 | 241 m ² | 472 m ² | | |
| 千二 | 千里山東 2-19-23 | 千里山保育園敷地 | | 鉄筋コンクリート造 2 階建 2 階部分 | 平成 8 年大規模改修 |
| | S 47. 11. 1 | 756 m ² | 456 m ² | | |
| 千三 | 千里山西 1-12-1 | 607 m ² | | 鉄筋コンクリート造 2 階建 | 平成 10 年大規模改修 |
| | S 54. 5. 1 | 212 m ² | 354 m ² | | |
| 千里新田 | 千里山西 6-30-41 | 630 m ² | | 鉄筋コンクリート造 2 階建 | - |
| | S 62. 5. 1 | 211 m ² | 360 m ² | | |
| 佐井寺 | 佐井寺南が丘 1-1 | 540 m ² | | 鉄筋コンクリート造 2 階建 | - |
| | S 62. 5. 1 | 228 m ² | 359 m ² | | |
| 東佐井寺 | 五月が丘西 5-1 | 五月が丘児童センター敷地 | | 鉄筋コンクリート造 2 階建 | - |
| | S 61. 5. 1 | 488 m ² | 380 m ² | | |

| 地区公民館名 | 所在地 | 敷地面積 | | 構造 | 大規模改修等 |
|--------|--------------|----------------------|----------------------|--|------------------|
| | 供用開始 | 建築面積 | 延床面積 | | |
| 岸一 | 岸部中 3-20-1 | 457 m ² | | 鉄筋コンクリート造 2階建 | 平成 20 年移転 建替え |
| | S 39. 5. 1 | 243 m ² | 412 m ² | | |
| 岸二 | 岸部北 4-15-20 | 556 m ² | | 鉄筋コンクリート造 2階建 | 平成 4 年大規模改修 |
| | S 55. 5. 1 | 223 m ² | 346 m ² | | |
| 豊一 | 垂水町 3-15-35 | 255 m ² | | 鉄筋コンクリート造 4階建 | 平成 27 年大規模改修 |
| | S 46. 4. 1 | 153 m ² | 585 m ² | | |
| 豊二 | 豊津町 47-1 | 547 m ² | | 鉄筋コンクリート造 2階建 | 平成 20 年大規模改修 |
| | S 56. 5. 1 | 203 m ² | 341 m ² | | |
| 江坂大池 | 江坂町 3-63-6 | 442 m ² | | 鉄筋コンクリート造 2階建 | 平成 30 年大規模改修 |
| | S 60. 5. 1 | 211 m ² | 360 m ² | | |
| 山手 | 山手町 1-6-1 | 817 m ² | | 鉄筋コンクリート造 1階建 | 平成 30 年移転 建替え |
| | S 43. 4. 1 | 397 m ² | 396 m ² | | |
| 片山 | 朝日が丘町 15-1 | 朝日が丘児童センター敷地 | | 鉄筋コンクリート造 3階建 2・3階部分 | 平成 28 年大規模改修 |
| | S 59. 5. 1 | 327 m ² | 380 m ² | | |
| 山一 | 山田東 2-33-1 | 701 m ² | | 鉄筋コンクリート造 2階建 | 平成 23 年大規模改修 |
| | S 42. 6. 1 | 268 m ² | 382 m ² | | |
| 山二 | 千里丘下 23-19 | 539 m ² | | 鉄筋コンクリート造 2階建 | 平成 12 年大規模改修 |
| | S 36. 12. 13 | 296 m ² | 493 m ² | | |
| 山三 | 山田西 1-26-2 | 473 m ² | | 鉄筋コンクリート造 2階建 | 平成 9 年大規模改修 |
| | S 53. 2. 1 | 201 m ² | 338 m ² | | |
| 山五 | 山田南 45-13 | 460 m ² | | 鉄筋コンクリート造 2階建 | - |
| | H元 5. 1 | 232 m ² | 374 m ² | | |
| 東山田 | 新芦屋上 32-1 | 589 m ² | | 鉄筋コンクリート造 2階建 | 平成 25 年大規模改修 |
| | S 58. 5. 1 | 215 m ² | 361 m ² | | |
| 南山田 | 山田市場 18-6 | 468 m ² | | 鉄筋コンクリート造 2階建 | 平成 14 年大規模改修 |
| | S 55. 5. 1 | 203 m ² | 360 m ² | | |
| 西山田 | 山田西 2-5-1 | 810 m ² | | 鉄筋コンクリート造 3階建 2階部分 | 平成 22 年大規模改修 |
| | S 57. 5. 1 | 483 m ² | 409 m ² | | |
| 北山田 | 山田東 4-43-20 | 630 m ² | | 鉄筋コンクリート造 2階建 | - |
| | S 61. 5. 1 | 202 m ² | 361 m ² | | |
| 南千里 | 津雲台 1-2-1 | 千里ニュータウンプラザ敷地 | | 鉄筋コンクリート造 8階建 7階部分 | 平成 24 年移転 |
| | S 54. 2. 1 | 2,440 m ² | 1,218 m ² | | |
| 北千里 | 古江台 3-8-1 | 5,250 m ² | | 鉄筋コンクリート一 部木造・鉄骨造、プ レストレスコンクリ ート造 2階建 2階部分 | 令和 4 年移転 建替え |
| | S 56. 3. 1 | 2,074 m ² | 605 m ² | | |

(3) 地域教育総務事業

ア 社会教育委員会議

社会教育行政を推進するため、社会教育法に基づいて社会教育委員会議を開催し、各室課の所管事業や第3次吹田市生涯学習（楽習）推進計画の進捗状況等について審議を行っています。

令和6年（2024年）4月1日現在、学校教育及び社会教育関係者、家庭教育関係者、学識経験者の12名の委員で構成しています。

令和6年度（2024年度）の開催状況

| | 開催日 | 主な内容 |
|-----|--------|--|
| 第1回 | 5月13日 | 第3次吹田市生涯学習（楽習）推進計画及び第3期吹田市教育振興基本計画吹田市教育ビジョン（案）について |
| 第2回 | 7月23日 | 公民館条例の一部改正、吹田市立博物館第4次中期計画について |
| 第3回 | 11月11日 | 第3期吹田市教育振興基本計画吹田市教育ビジョン（案）について |
| 第4回 | 1月24日 | 第3次吹田市生涯学習（楽習）推進計画の進捗状況 |
| 第5回 | 3月13日 | 令和7年度当初予算について |

(4) 地域・青少年教育事業

子供の安全対策として「こども110番の家」運動への支援や、個々のグループ、団体が行う事業を奨励・援助するために、その申請に基づいて事業の後援を行っています。

ア 地域の見まもり活動等

() は令和5年度

| 事業名 | 参加者等 | |
|---------------|-----------|-----------------|
| こども110番見まもり活動 | 活動協力者数 | 6,103人 (5,675人) |
| こども110番の家運動 | 協力家族・事業所数 | 5,482件 (5,827件) |

イ 事業の後援

() は令和5年度

| 種別 | 件数 | |
|--------|-----|-------|
| 成人教育関係 | 68件 | (72件) |
| 芸術文化関係 | 34件 | (42件) |

■ 中央図書館

1 主な分掌事務

- ・ 図書館資料の収集、整理及び保存
- ・ 図書館資料の貸出し
- ・ 読書相談及びレファレンス
- ・ 学校図書館等との連携及び援助
- ・ 家庭文庫、地域文庫等の育成及び援助
- ・ 図書館協議会に関する事項

2 主要な事業

(1) 図書館事業

図書館は、市民に必要な情報を提供することを基本的機能とし、市民の読書活動を支援し、生涯学習の幅を広げるための取組を企画、実施しています。現在、本市には、中央図書館を始め千里図書館、さんくす図書館、江坂図書館、千里山・佐井寺図書館（ちさと）、千里丘図書館、健都ライブラリー、北千里図書館及び山田駅前図書館の9館と、山田分室の1分室があります。

ア 資料と情報の提供

市民のニーズに対応できる多様な種類の資料（図書、電子書籍、新聞、雑誌、紙芝居、視聴覚資料、外国語資料等）を計画的に収集、保存、提供することで生涯学習や自由な読書活動を支援し、市民の知る権利を保障します。商用データベースなど各種オンラインサービスについても重要な資料として整備を図っています。令和3年度（2021年度）には、電子図書館サービスの運用を開始しました。

図書資料利用状況（団体貸出 79,243 冊を除く）

（単位：冊）

（ ）は令和5年度

| | 図書所蔵数 | | | 図書個人貸出数 | | |
|-------|----------------------|----------------------|--------------------------|--------------------------|--------------------------|--------------------------|
| | 一般書 | 児童書 | 計 | 一般書 | 児童書 | 計 |
| 中央 | 200,958 (199,694) | 58,804 (59,118) | 259,762 (258,812) | 158,234 (165,306) | 116,127 (124,261) | 274,361 (289,567) |
| 読セ／配本 | 139 (146) | 29,158 (28,730) | 29,297 (28,876) | 2,007 (1,691) | 1,371 (1,202) | 3,378 (2,893) |
| 千里 | 62,816 (63,008) | 23,508 (23,059) | 86,324 (86,067) | 264,452 (273,074) | 152,844 (166,112) | 417,296 (439,186) |
| さんくす | 58,343 (57,290) | 24,202 (24,887) | 82,545 (82,177) | 165,087 (166,623) | 67,970 (67,174) | 233,057 (233,797) |
| 江坂 | 45,917 (44,437) | 20,657 (20,640) | 66,574 (65,077) | 286,366 (280,533) | 182,189 (198,023) | 468,555 (478,556) |
| ちさと | 253,131 (251,430) | 58,751 (58,204) | 311,882 (309,634) | 222,526 (239,649) | 193,589 (219,917) | 416,115 (459,566) |
| 千里丘 | 52,456 (52,492) | 23,712 (23,569) | 76,168 (76,061) | 203,797 (208,266) | 136,322 (142,789) | 340,119 (351,055) |
| 健都 | 45,140 (43,113) | 20,253 (19,404) | 65,393 (62,517) | 186,248 (189,644) | 151,294 (154,241) | 337,542 (343,885) |
| 北千里 | 41,294 (39,967) | 20,953 (20,597) | 62,247 (60,564) | 221,682 (233,014) | 151,212 (167,614) | 372,894 (400,628) |
| 山田駅前 | 77,856 (77,563) | 25,582 (26,275) | 103,438 (103,838) | 209,599 (208,732) | 106,259 (110,977) | 315,858 (319,709) |
| 山田(分) | 39,548 (39,231) | 16,086 (16,472) | 55,634 (55,703) | 132,155 (135,530) | 60,131 (65,255) | 192,286 (200,785) |
| 計 | 877,598 (868,371) | 321,666 (320,955) | 1,199,264 (1,189,326) | 2,052,153 (2,102,062) | 1,319,308 (1,417,565) | 3,371,461 (3,519,627) |

※「読セ」→子ども読書活動支援センター

（市立小・中学校、留守家庭児童育成室、地域・家庭文庫等への貸出を実施）

「配本」→予約資料配本サービス

（図書館が近くにない一部地域に、あらかじめ予約された資料を届けるサービス）

「ちさと」→千里山・佐井寺図書館

※千里山・佐井寺図書館は空調設備改修工事による臨時休館のため、令和6年（2024年）11月1日～30日まで臨時窓口を設置し予約資料を貸出し

視聴覚資料利用状況

(単位：点)
() は令和5年度

| | 視聴覚資料所蔵数 | | | | | | 視聴覚資料貸出数 | | | | |
|-------|------------------|--------------------|--------------------|------------------|--------------|--------------------|--------------|----------------------|----------------------|--------------|----------------------|
| | ビデオ | DVD | CD | カセット | LD | 計 | ビデオ | DVD | CD | カセット | 計 |
| 中央 | 9 (9) | 1,153 (1,101) | 2,123 (2,060) | 7 (7) | 0 (0) | 3,292 (3,177) | 27 (24) | 7,621 (8,868) | 6,045 (7,124) | 4 (5) | 13,697 (16,021) |
| 読セ／配本 | 0 (0) | 0 (0) | 0 (0) | 0 (0) | 0 (0) | 0 (0) | 4 (0) | 24 (16) | 40 (20) | 0 (0) | 68 (36) |
| 千里 | 1 (1) | 2,523 (2,515) | 5,731 (5,696) | 0 (0) | 0 (0) | 8,255 (8,212) | 60 (61) | 15,310 (14,951) | 15,090 (16,691) | 13 (13) | 30,473 (31,716) |
| さんくす | 2,928 (2,929) | 1,255 (1,228) | 16,379 (16,344) | 1,990 (1,994) | 110 (110) | 22,662 (22,605) | 61 (84) | 8,269 (8,207) | 12,645 (13,647) | 175 (421) | 21,150 (22,359) |
| 江坂 | 735 (735) | 1,100 (1,091) | 8,663 (8,663) | 0 (0) | 0 (0) | 10,498 (10,489) | 50 (86) | 11,196 (13,115) | 14,920 (16,207) | 5 (6) | 26,171 (29,414) |
| ちさと | 1,679 (1,679) | 1,571 (1,547) | 8,522 (8,470) | 1 (1) | 0 (0) | 11,773 (11,697) | 97 (165) | 11,290 (12,361) | 11,787 (14,787) | 45 (92) | 23,219 (27,405) |
| 千里丘 | 0 (0) | 1,565 (1,544) | 4,914 (4,871) | 0 (0) | 0 (0) | 6,479 (6,415) | 24 (39) | 8,149 (8,342) | 9,278 (10,183) | 6 (10) | 17,457 (18,574) |
| 健都 | 0 (0) | 1,038 (1,023) | 2,280 (2,226) | 0 (0) | 0 (0) | 3,318 (3,249) | 23 (30) | 11,434 (13,131) | 9,970 (11,264) | 7 (5) | 21,434 (24,430) |
| 北千里 | 0 (0) | 1,116 (1,077) | 1,258 (1,202) | 0 (0) | 0 (0) | 2,374 (2,279) | 111 (145) | 14,145 (15,846) | 11,261 (12,862) | 17 (18) | 25,534 (28,871) |
| 山田駅前 | 0 (0) | 2,933 (2,947) | 6,326 (6,292) | 0 (0) | 0 (0) | 9,259 (9,239) | 52 (69) | 13,744 (12,844) | 11,081 (12,389) | 18 (13) | 24,895 (25,315) |
| 山田(分) | 1 (1) | 11 (10) | 3 (3) | 0 (0) | 0 (0) | 15 (14) | 2 (6) | 2,168 (2,192) | 2,944 (3,490) | 5 (8) | 5,119 (5,696) |
| 計 | 5,353 (5,354) | 14,265 (14,083) | 56,199 (55,827) | 1,998 (2,002) | 110 (110) | 77,925 (77,376) | 511 (709) | 103,350 (109,873) | 105,061 (118,664) | 295 (591) | 209,217 (229,837) |

電子書籍利用件数

() は令和5年度

| | |
|--------|------------------------|
| ログイン数 | 132,286回 (199,534回) |
| 貸出数 | 93,935回 (143,075回) |
| 閲覧数 | 218,503回 (334,990回) |
| コンテンツ数 | 27,277点 (33,114点) |

イ バリアフリー読書支援サービス

障がいの有無にかかわらず、全ての市民が等しく読書を通じ文字・活字文化の恵沢を享受できる社会の実現に寄与すべく、利用者一人ひとりに寄り添ったサービスを進めます。視覚障がいや肢体不自由の人には、録音図書や点訳図書の貸出、対面朗読サービス、録音図書再生機器の貸出しなどを行っています。図書製作や対面朗読はボランティアグループの協力を得ています。来館が困難な方には、図書・雑誌の郵送貸出しを行っています。また、サービスへの理解を広げ、利用を促進するために、各図書館で行事を開催しています。

※単位がない項目は全てタイトル数
() は令和5年度

【障がい者サービス登録者数】

| | | |
|--------------|------|--------|
| 登録者数・視覚障がい者 | 95名 | (100名) |
| 登録者数・肢体不自由者等 | 13名 | (13名) |
| 合計 | 108名 | (113名) |

【郵送貸出（墨字図書）】

| | | |
|------|-----|-------|
| 登録者数 | 41名 | (41名) |
|------|-----|-------|

| | | |
|-------|------|--------|
| 延利用者数 | 156名 | (158名) |
| 貸出冊数 | 336冊 | (330冊) |

【対面朗読サービス】

| 実施館 | 回数 |
|------|-------------|
| 中央 | 0回 (0回) |
| 千里 | 104回 (47回) |
| さんくす | 8回 (53回) |
| 江坂 | 0回 (5回) |
| ちさと | 0回 (48回) |
| 千里丘 | 0回 (0回) |
| 健都 | 0回 (0回) |
| 北千里 | 0回 (50回) |
| 山田駅前 | 108回 (191回) |
| 合計 | 220回 (394回) |

※回数は職員実施分を含みます。

| | | |
|-----------|-----|-------|
| 実利用者数 | 6名 | (8名) |
| 協力ボランティア数 | 53名 | (51名) |

【録音図書（貸出）】

※数値は逐次刊行物を含みます

| テープ図書 | | | |
|------------|---------|-------|---------|
| | | 3 | (8) |
| デージー 図書 | 音声 | 1,069 | (1,043) |
| | シネマ | 0 | (1) |
| | マルチメディア | 0 | (5) |
| 総貸出数 | | 1,072 | (1,057) |

| | | |
|--------------|------|--------|
| 延利用者数 | 446名 | (503名) |
| 実利用者数 | 14名 | (19名) |
| うちテープ図書利用者数 | 1名 | (3名) |
| うちデージー図書利用者数 | 13名 | (17名) |
| うち重複利用者数 | 0名 | (1名) |

【録音図書（製作）】

| | テープ図書 | デージー図書 |
|-------|---------------|---------------|
| 所蔵数 | 2,682 (2,682) | 1,683 (1,607) |
| 年間製作数 | 0 (0) | 75 (78) |
| 逐次刊行物 | 2 (2) | 4 (4) |

【点訳図書（貸出・製作）】

※数値は逐次刊行物を含みます

| | | |
|-------|------|--------|
| 貸出数 | 110 | (106) |
| 延利用者数 | 110名 | (106名) |
| 実利用者数 | 3名 | (3名) |

| | | |
|-------|-----|-------|
| 所蔵数 | 459 | (429) |
| 年間製作数 | 30 | (30) |

【行事】

| 事業名 | 開催館 | 回数 | 参加者数 |
|----------------------------|------|-----|------|
| ふうちゃんのでのひらえほん | 中央 | 1回 | 30名 |
| 手話で一緒にえほんのじかん | 駅前 | 1回 | 24名 |
| 見て、聴いて、さわって楽しむ読書の世界 in すいた | ちさと | 1回 | 60名 |
| 手話読み聞かせ | ちさと | 19回 | 213名 |
| えほんのじかんユニバーサル | 千里丘 | 1回 | 2名 |
| | 健都 | 1回 | 22名 |
| | 北千里 | 1回 | 7名 |
| バリアフリー映画上映会 | 山田駅前 | 1回 | 28名 |
| 図書館体験ツアー | 江坂 | 2回 | 77名 |
| | ちさと | 4回 | 135名 |
| 利用者懇談会(電話) | 全館 | 1回 | 76名 |

ウ 行事、講演・講座の実施

子供から大人まで、読書や本の世界をより楽しめるような講座を企画するほか、読書以外に興味がある市民にも図書館に足を運んでもらえるよう幅広い内容の講座を企画し、実施しています。

| 【一般サービス】（主なもの） | | | | |
|----------------|-------------------------------|-------------|-----|------|
| 区分 | 名称（開催館名） | 開催期間 | 回数 | 延べ人数 |
| 講座 | 図書館フェスタじゅづつなぎ（中央・千里・千里丘・山田駅前） | 10/27～11/17 | 4回 | 76人 |
| | 健康医療情報講座（千里） | 6/12 | 1回 | 41人 |
| | ビジネス講座（江坂） | 1/24 | 1回 | 13人 |
| | 生きるための絵本講座（北千里） | 12/1 | 1回 | 93人 |
| 行事 | 親子わくわく読書ひろば（千里） | 5/20～3/17 | 12回 | 34人 |
| | 江坂アートさろん（江坂） | 4/20～3/15 | 10回 | 279人 |
| | 大人のための朗読と昔語り（中央・ちさと） | 6/30、3/16 | 2回 | 63人 |
| | おとな倶楽部（健都） | 4/5～3/28 | 49回 | 315人 |
| | ひとりのびのび読書タイム（山田駅前） | 5/21～3/18 | 6回 | 70人 |

| 【児童サービス】（主なもの） | | | | |
|----------------|------------------------------------|--------------------------|------|--------|
| 区分 | 名称（開催館名） | 開催期間 | 回数 | 延べ人数 |
| 講座 | 親子で絵本とわらべうた（中央） | 5/17～5/31 10/15～10/29 | 12回 | 54人 |
| | 子どもと本の講座（中央・北千里） | 5/25～7/27 10/18～12/20 | 6回 | 235人 |
| | 抱っこで絵本講座（全館） | 5/8～3/20 | 42回 | 253人 |
| おはなし会 | えほんのじかん（全館、山田分室を除く） | 随時 | 441回 | 3,908人 |
| | おはなし会（中央、千里、ちさと、北千里） | 随時 | 55回 | 379人 |
| | ほんのひろば（山田分室） | 第2土曜日 | 9回 | 296人 |
| 行事 | 子どもと本のまつり 子供向け講演会、人形劇、クイズ、工作など（全館） | 4/20～5/19 | 48回 | 3,437人 |
| | おたのしみ会、工作など（全館） | 随時 | 174回 | 4,387人 |

これらの行事のほか、図書館実習生の受入れ、図書館見学、保育園訪問、赤ちゃん会訪問、※YAサポーター、ボランティア交流会、出前講座や講師派遣などを実施しています。

| | 回数 | 延べ人数 |
|------------|--------|---------|
| 一般サービス行事合計 | 164回 | 2,843人 |
| 児童サービス行事合計 | 2,748回 | 26,141人 |
| 行事総合計 | 2,912回 | 28,984人 |

※本の整理や絵本の読み聞かせなどの行事の補助を行う、図書館で活動する市内在学・在住の中学生から18歳までのボランティア

エ 市民との協働

市民と協働しながら、図書館サービスを進めています。特に乳幼児サービスにおける読み聞かせボランティアと、バリアフリー読書支援サービスにおける音訳ボランティア、点訳ボランティアは図書館サービスを支える重要なボランティア活動であり、養成講座、スキルアップ講座、交流会を定期的実施しています。24 団体 660 人のボランティアが活動（令和 7 年 3 月末現在）

【ボランティア関係研修】

（バリアフリー読書支援サービス関係）

| 開催日 | 名称 | 講師、演者 | 回数 | 延べ人数 |
|------------|-------------------------|---------------------------------|-----|------|
| 6/5～8/7 | 音訳・対面朗読 ボランティア養成初級講座 | 内海道子氏 | 10回 | 74名 |
| 8/22～10/31 | 音訳・対面朗読 ボランティア養成中級講座 | 図書館職員、日本ライトハウス 情報文化センター派遣講師 | 11回 | 75名 |
| 2/26～3/12 | デージー図書製作講座 | 上村裕子氏（日本ライトハウス情 報文化センター派遣講師） | 6回 | 44名 |
| 8/28～10/30 | 点訳ボランティア養成講座 （実践コース） | 近藤由佳里氏 | 10回 | 48名 |

（子育て支援サービス関係）

| 開催日 | 名称 | 講師、演者 | 回数 | 延べ人数 |
|-----------|--|-----------------------------|----|------|
| 5/14-6/18 | 「ブックスタートのひろば」と「おひぎで絵本」 のためのお話ボランティア養成講座 | 脇谷邦子氏、藤田章子氏、山本 淳子氏、岩出景子氏 | 6回 | 79人 |
| 9/27 | ブックスタートのひろばのためのお話ボランティア スキルアップ講座 | 図書館職員 | 1回 | 43人 |
| 2/13 | おひぎで絵本のためのお話ボランティアスキル アップ講座 | 図書館職員 | 1回 | 37人 |

オ 子育て支援サービス

絵本を通じて親子の絆を深め、赤ちゃんの豊かな成長を支援するために、ブックスタート事業を平成 15 年（2003 年）10 月から実施しています。赤ちゃんとその保護者に、ブックスタートの説明や絵本のリストなどを添えて絵本を手渡しています。また、より絵本に親しみ、楽しい時間を持ってもらえるように、ボランティアグループの協力を得て「ブックスタートのひろば」を平成 16 年（2004 年）1 月から実施しています。そのフォローアップとして平成 17 年（2005 年）から「おひぎで絵本」を実施しています。その他、子供を預け保護者がゆっくり本を読んだり選んだりできる「ひとりのびのび読書タイム」など、本を介した幅広い取組で子育てを支援しています。

（ ）は令和 5 年度

| | | | |
|---------------|-----|--------|----------|
| ブックスタート絵本配布冊数 | | 2,477冊 | (2,430冊) |
| ブックスタートのひろば | 回数 | 1,422回 | (1,158回) |
| | 参加者 | 8,102人 | (6,313人) |
| おひぎで絵本 | 回数 | 429回 | (414回) |
| | 参加者 | 1,779人 | (1,773人) |

カ 学校支援サービス

令和3年度(2021年度)から中央図書館内に「子ども読書活動支援センター」を設置し、吹田市立小・中学校への支援の窓口としています。調べ学習の支援のほか、定期連絡便の運行での団体貸出しにより子供たちの学習を支援しています。また、令和3年度(2021年度)に導入した電子書籍を、吹田市立小・中学校の全児童・生徒がGIGAスクール構想による1人1台端末で令和4年(2022年)7月から閲覧できる環境を整えています。

◆ 所管施設

1 施設の概要 (令和7年4月1日現在)

| | | | | |
|-------------|-----------------------------|---|------|--|
| 中央図書館 | 所在地 | 吹田市出口町18番9号 | 供用開始 | 昭和46年(1971年)11月25日 令和3年(2021年)1月12日改修 |
| | 敷地面積 | 4,814.6 m ² | 建築面積 | 940.31 m ² |
| | 構造 | 鉄筋コンクリート造地上4階建 | 延床面積 | 3,452.83 m ² |
| | 施設内容 | <div style="display: flex; flex-direction: column; gap: 5px;"> <div style="border: 1px solid black; padding: 2px;">4F</div> 自習室150席310.86 m²、集会室1 104.85 m²、集会室2 116.19 m² <div style="border: 1px solid black; padding: 2px;">3F</div> 事務室271.8 m² <div style="border: 1px solid black; padding: 2px;">2F</div> 一般図書閲覧室730.48 m²、対面朗読室10.24 m² <div style="border: 1px solid black; padding: 2px;">1F</div> 児童図書閲覧室273.6 m² ※その他 書庫649.64 m² 他 </div> | | |
| | 開館時間 | 10:00～18:00 (木曜日及び金曜日は10:00～20:00、国民の祝日に当たるときは18:00まで) | | |
| | 休館日 | 特別整理期間(年間約5日間)、館内整理日(毎月最終木曜日。国民の祝日に当たるときは、その翌日)、年末年始 | | |
| 千里図書館 | 所在地 | 吹田市津雲台1丁目2番1号 | 供用開始 | 昭和53年(1978年)4月1日 平成24年(2012年)9月3日移転 |
| | 敷地面積 | 2,900.66 m ² | 建築面積 | 2,440.2 m ² |
| | 構造 | 鉄骨鉄筋コンクリート造、鉄筋コンクリート造、鉄骨造 地上8階、塔屋1階、地下2階建(千里ニュータウンプラザ)の3階部分 | 延床面積 | 13,402.35 m ² のうち930.94 m ² |
| | 施設内容 | 閲覧室710 m ² 、事務室70 m ² 、書庫60 m ² 、対面朗読室10 m ² 、授乳室6 m ² 、多目的室60 m ² | | |
| 開館時間 休館日 | 中央図書館と同じ(ただし、特別整理期間は年間約3日間) | | | |

| | | | | |
|-----------------|-------------|---|------|--|
| さんくす図書館 | 所在地 | 吹田市朝日町3番501号 | 供用開始 | 平成5年(1993年)7月1日 |
| | 敷地面積 | 1,807.6 m ² | 建築面積 | 1,711.38 m ² |
| | 構造 | 鉄筋コンクリート造地下2階地上5階建(さんくす3番館)の5階部分 | 延床面積 | 10,670.76 m ² のうち 883 m ² |
| | 施設内容 | 一般図書閲覧室 430 m ² 、児童図書閲覧室 236 m ² 、多目的室 24 m ² 、対面朗読室 10 m ² 、書庫 34 m ² 、事務室 101 m ² 、通路 48 m ² | | |
| | 開館時間 休館日 | 中央図書館と同じ(ただし、特別整理期間は年間約4日間) | | |
| 江坂図書館 | 所在地 | 吹田市江坂町1丁目19番1号 | 供用開始 | 平成8年(1996年)4月1日 令和5年(2023年)4月20日改修 |
| | 敷地面積 | 22,218.40 m ² | 建築面積 | 385.38 m ² |
| | 構造 | 鉄筋コンクリート造一部鉄骨造、地下2階塔屋1階建の地下1階及び中2階部分 | 延床面積 | 9,353.80 m ² のうち 1,226.65 m ² |
| | 施設内容 | <div style="border: 1px solid black; padding: 2px; display: inline-block;">中2F</div> 閲覧スペース 162.63 m ² <div style="border: 1px solid black; padding: 2px; display: inline-block;">地下1F</div> 閲覧室 764.95 m ² 、多目的室1 54.45 m ² 、多目的室2 50.81 m ² 、対面朗読室 8.10 m ² 、授乳室 6.89 m ² 、事務室 36.35 m ² 、書庫 19.38 m ² 、その他 123.09 m ² | | |
| | 開館時間 休館日 | 中央図書館と同じ(ただし、特別整理期間は年間約3日間) | | |
| 千里山・佐井寺図書館(ちさと) | 所在地 | 吹田市千里山松が丘25番2号 | 供用開始 | 平成16年(2004年)5月19日 |
| | 敷地面積 | 2,627.22 m ² | 建築面積 | 1,353.10 m ² |
| | 構造 | 東館 鉄筋コンクリート造一部鉄骨造地上3階建 西館 木造 地上2階建 | 延床面積 | 3,327.58 m ² |
| | 施設内容 | <div style="border: 1px solid black; padding: 2px; display: inline-block;">東館</div> 一般閲覧室 460.74 m ² 、児童閲覧室 449.67 m ² 、障がい者サービス関係スペース(対面朗読室他) 175.75 m ² 、書庫 385.38 m ² 、事務室 144.84 m ² 、その他 786.74 m ² <div style="border: 1px solid black; padding: 2px; display: inline-block;">西館</div> 参考図書・情報コーナー147.4 m ² 、多目的室 82.81 m ² 、復元教室 2 66.24 m ² 、その他 470.4 m ² | | |
| | 開館時間 休館日 | 中央図書館と同じ(ただし、西館2階及び参考図書・情報コーナーは木・金曜日も18:00まで、特別整理期間は年間約5日間) | | |

| | | | | |
|-------------------------|-------------|---|------|--|
| 千里丘図書館 | 所在地 | 吹田市千里丘上14番33号 | 供用開始 | 平成25年(2013年)1月9日 |
| | 敷地面積 | 721.91 m ² | 建築面積 | 432.33 m ² |
| | 構造 | 鉄筋コンクリート造一部鉄骨造、地上2階建 | 延床面積 | 840.37 m ² |
| | 施設内容 | <div style="border: 1px solid black; padding: 2px; display: inline-block; margin-bottom: 5px;">2F</div> 一般書エリア 193.25 m ² 、対面朗読室 8.43 m ² 、書庫 25.74 m ² 、事務室 53.9 m ² <div style="border: 1px solid black; padding: 2px; display: inline-block; margin-bottom: 5px;">1F</div> 児童書エリア 102.64 m ² 、多目的室 19.25 m ² 、授乳室 5.34 m ² | | |
| | 開館時間 休館日 | 中央図書館と同じ（ただし、特別整理期間は年間約3日間） | | |
| 健都ライブラリー | 所在地 | 吹田市岸部新町2番31号 | 供用開始 | 令和2年(2020年)11月11日 |
| | 敷地面積 | 2,983.35 m ² | 建築面積 | 1,425.41 m ² |
| | 構造 | 鉄骨造地上2階建 | 延床面積 | 1,859.16 m ² |
| | 施設内容 | <div style="border: 1px solid black; padding: 2px; display: inline-block; margin-bottom: 5px;">2F</div> 一般書エリア 217.74 m ² 、児童書エリア 199.34 m ² 、書庫 56.05 m ² 、授乳室 5.98 m ² <div style="border: 1px solid black; padding: 2px; display: inline-block; margin-bottom: 5px;">1F</div> 健康・医療・スポーツコーナー 161.02 m ² 、対面朗読室 8.64 m ² 、事務室 98.19 m ² | | |
| | 開館時間 休館日 | 中央図書館と同じ（ただし、特別整理期間は年間約3日間） | | |
| （まちなかりびんぐ北千里） 北千里図書館 | 所在地 | 吹田市古江台3丁目8番1号 | 供用開始 | 令和4年(2022年)11月22日 |
| | 敷地面積 | 5,250.10 m ² | 建築面積 | 2,074.84 m ² |
| | 構造 | 鉄筋コンクリート造、一部木造、鉄骨造、プレストレストコンクリート造、地上2階建の1階部分と2階部分 | 延床面積 | 3,070.55 m ² のうち 865.78 m ² |
| | 施設内容 | 一般図書閲覧室311.43 m ² 、児童図書閲覧室206.97 m ² 、乳幼児室40.08 m ² 、対面朗読室10.50 m ² 、閉架書庫33.30 m ² 、学習室兼会議室62.40 m ² 、ウェルカムホール他 201.10 m ² | | |
| | 開館時間 | 10:00～20:00 | | |
| | 休館日 | 特別整理期間（年間約3日間）、館内整理日（毎月最終火曜日。国民の祝日に当たるときは、その翌日）、年末年始 | | |

| | | | | |
|---------------------------------|-------------|---|------|--|
| 子育て青少年拠点夢つながり未来館 山田駅前図書館 | 所在地 | 吹田市山田西4丁目2番43号 | 供用開始 | 平成23年(2011年)3月27日 |
| | 敷地面積 | 2,348.32 m ² | 建築面積 | 1,319.50 m ² |
| | 構造 | 鉄筋コンクリート造一部鉄骨構造地下2階地上7階建の地下1階・地下2階部分 (青少年活動サポートプラザ・のびのび子育てプラザとの複合施設) | 延床面積 | 7,585.48 m ² のうち 1,232.79 m ² |
| | 施設内容 | 閲覧室776.4 m ² 、書庫54.6 m ² 、事務室75.9 m ² 、対面朗読室11.6 m ² | | |
| | 開館時間 休館日 | 中央図書館と同じ(ただし、特別整理期間は年間約3日間) | | |
| 子育て青少年拠点夢つながり未来館 山田駅前図書館山田分室 | 所在地 | 吹田市山田西2丁目5番1号 | 供用開始 | 昭和62年(1987年)4月1日 |
| | 敷地面積 | 810 m ² | 建築面積 | 452.9 m ² |
| | 構造 | 鉄筋コンクリート造地上3階建の3階部分 (西山田地区公民館、山田出張所との複合施設) | 延床面積 | 1,210.3 m ² のうち 379.82 m ² |
| | 施設内容 | 閲覧室293.47 m ² 、書庫7.05 m ² (別棟20m ² を除く)、事務室43.05 m ² 、その他36.25 m ² | | |
| | 開室時間 休室日 | 中央図書館と同じ(ただし、特別整理期間は年間約2日間) | | |

■ 文化財保護課

1 主な分掌事務

- ・埋蔵文化財の発掘調査に関する事項
- ・埋蔵文化財包蔵地における土木工事等についての調整に関する事項
- ・文化財の保存活用及び調査研究に関する事項
- ・文化財の保護啓発に関する事項
- ・文化財保護審議会に関する事項
- ・旧西尾家住宅（吹田文化創造交流館）に関する事項
- ・旧中西家住宅（吹田吉志部文人墨客迎賓館）に関する事項
- ・博物館に関する事項

2 主要な事業

（1）文化財保護事業

ア 文化財保護事業

埋蔵文化財包蔵地における土木工事に係る発掘調査を国庫補助を得るなどして実施し、遺物の整理・復元等を行い、調査報告書を作成するとともに、必要に応じて遺物の科学的な分析を行い、データの蓄積を図っています。

また、市で管理する史跡等文化財を適正に管理するとともに、文化財説明板の設置・修繕等の文化財保護に関する普及啓発活動を推進するなど、文化財の保存、活用を図っています。

指定や登録文化財については、補助金交付により所有者等の保護活動や保存会等の団体による伝統行事の保存・育成活動を支援し、これらを通じて市民の地域を愛する心や地域文化の醸成に努めています。

（ア）埋蔵文化財に係る対応

a 発掘調査

文化財保護法に規定する届出等に基づき令和6年度（2024年度）に実施した発掘調査

（ ）は令和5年度

| 調査実施地遺跡名 | 調査件数 | 調査面積 | 調査実施地遺跡名 | 調査件数 | 調査面積 |
|--------------|------|----------------------|--------------|--------------|---|
| 榎坂遺跡 | 1件 | 10.50 m ² | 垂水南遺跡 | 5件 | 524.72 m ² |
| 片山芝田遺跡 B 地点 | 1件 | 20.85 m ² | 豊嶋郡条里遺跡 | 1件 | 29.80 m ² |
| 吹田城跡 | 1件 | 11.60 m ² | 都呂須遺跡 | 1件 | 7.50 m ² |
| 吹田城跡推定地・高城遺跡 | 1件 | 6.80 m ² | 都呂須遺跡 B 地点 | 2件 | 7.35 m ² |
| 高城遺跡 | 2件 | 15.62 m ² | 中ノ坪遺跡 | 1件 | 15.70 m ² |
| 高畑遺跡 | 1件 | 21.10 m ² | 目俵遺跡、吹田操車場遺跡 | 1件 | 6.00 m ² |
| 垂水遺跡 | 3件 | 30.44 m ² | 合計 | 23件 (31件) | 719.74 m ² (918.96 m ²) |
| 垂水遺跡、黒色土器出土地 | 1件 | 5.36 m ² | | | |
| 垂水中遺跡 B 地点 | 1件 | 6.40 m ² | | | |

b 試掘調査

遺跡周辺地等における埋蔵文化財包蔵状況の確認調査

()は令和5年度

| 調査実施地の 周辺遺跡名 | 調査件数 | 調査面積 | 調査実施地の 周辺遺跡名 | 調査件数 | 調査面積 |
|-----------------|------|-----------------------|-----------------|------|-------------------------|
| 榎坂遺跡 | 1件 | 5.20 m ² | 都呂須遺跡B地点 | 1件 | 15.90 m ² |
| 吹田須恵器窯跡 No. 40 | 1件 | 4.10 m ² | 浜の堂遺跡 | 1件 | 7.80 m ² |
| 吹田操車場遺跡 | 2件 | 102.90 m ² | 合計 | 7件 | 145.2 m ² |
| 垂水中遺跡 | 1件 | 9.30 m ² | | (6件) | (56.40 m ²) |

c 立合い

遺跡及び遺跡周辺地等における埋蔵文化財出土の有無を掘削工事

工程の中で確認する業務

()は令和5年度

| 立会地の遺跡名 及び周辺遺跡名 | 立会 件数 | 立会地の遺跡名 及び周辺遺跡名 | 立会 件数 | 立会地の遺跡名 及び周辺遺跡名 | 立会 件数 |
|----------------------|----------|--------------------|----------|--------------------|----------------|
| 垂水南遺跡 | 21件 | 垂水遺跡 | 19件 | 垂水遺跡・黒色土器出 土地 | 4件 |
| 蔵人遺跡 | 13件 | 吹田操車場遺跡C地点 | 10件 | 都呂須遺跡 | 10件 |
| 高城B遺跡 | 8件 | 高畑遺跡 | 7件 | 豊嶋郡条里遺跡 | 6件 |
| 吹田操車場遺跡 | 4件 | 目俵遺跡・吹田操車場 遺跡 | 1件 | 高城遺跡 | 4件 |
| 高浜遺跡 | 3件 | 岸部東遺跡 | 2件 | 中ノ坪遺跡 | 2件 |
| 佐井寺くりぬき水路 | 2件 | 吹田須恵器窯跡 No. 7 | 2件 | 吹田須恵器窯跡 No. 26 | 2件 |
| 吹田須恵器窯跡 No. 35・36 | 2件 | 吹田須恵器窯跡 No. 46 | 2件 | 須恵器出土地 | 2件 |
| 片山東屋敷廻遺跡 | 1件 | 昭和町遺跡 | 1件 | 新芦屋瓦窯跡 | 1件 |
| 原東遺跡 | 1件 | 片山芝田遺跡B地点 | 1件 | 垂水中遺跡B地点 | 1件 |
| 垂水中遺跡C地点 | 1件 | 都呂須遺跡B地点 | 1件 | 合計 | 136件 (122件) |
| 吹田須恵器窯跡 No. 10 | 1件 | その他 | 1件 | | |

d 出土遺物保存処理

劣化が進行している出土遺物について保存処理を行い、資料として良好な状態で収蔵するとともに、展示公開に耐え得るようにします。

令和6年度（2024年度）は、業務委託により垂水南遺跡・榎坂遺跡出土の資料を対象に保存処理を行いました。

| 資料・点数 | 処理方法 |
|---|--|
| 鉄製品 鎌5点、釘1点 木製品 樹皮製品1点、舟形木製品2点、木錘2点、 砧1点、板・棒状木製品5点、曲物5点 | 鉄製品：錆等除去後、脱塩処理、樹脂含浸、防錆処理 木製品：高級アルコール処理 処理に先立ち、樹種同定実施 |

(イ) 文化財保存に対する補助

文化財の保存と活用を図るため、文化財保存事業補助金交付要領により、文化財保護法、大阪府文化財保護条例及び吹田市文化財保護条例による指定・登録を受けた文化財の所有者又は保持若しくは保存を目的とする団体に対し、補助金を交付します。

令和6年度（2024年度）は、吹田市指定・登録7件に補助金を交付しました。

a 吹田市指定文化財

有形民俗文化財（2件）

| 文化財の名称 | 保護団体（申請者） | 指定年月日 | 保護事業の目的及び内容 |
|--------|-----------|-----------------------|-----------------|
| 浜の堂地車 | 浜の堂自治会 | 平成10年(1999年) 9月30日 | 地車のコマ（車輪）の取換 |
| 都呂須地車 | 都呂須町自治会 | 平成10年(1999年) 9月30日 | 太鼓の皮の張替、太鼓の胴の修繕 |

無形民俗文化財（1件）

| 文化財の名称 | 保護団体（申請者） | 指定年月日 | 保護事業の目的及び内容 |
|---------------|-----------------|-----------------------|------------------------------------|
| 吉志部神社の どんじ | 吉志部神社どんじ 保存会 | 平成23年(2011年) 4月11日 | 神事の伝承と伝統的儀礼の保存、後継者の育成、儀礼に必要な用具の整備等 |

b 吹田市登録文化財（地域文化財）

地域無形民俗文化財（4件）

| 文化財の名称 | 保護団体（申請者） | 指定年月日 | 保護事業の目的及び内容 |
|--------------------|---------------------|-----------------------|----------------------------|
| 山田伊射奈岐神社 太鼓神輿 | 山田伊射奈岐神社太 鼓神輿保存会 | 平成10年(1998年) 9月30日 | 太鼓神輿巡行に係る伝統的儀礼の 保存並びに執行 |
| 泉殿宮神楽獅子 | 泉殿宮神楽獅子保存 会 | 平成10年(1998年) 9月30日 | 神楽獅子の伝承、普及並びに後継 者育成 |
| 権六おどり | 山田地区権六おどり 保存会 | 平成10年(1998年) 9月30日 | 権六おどりの伝承、普及並びに後 継者育成 |
| 江坂素盞鳴尊神社 太鼓御輿神事 | 江坂連合自治会 | 平成21年(2009年) 2月23日 | 太鼓御輿神事の伝承と伝統的儀礼 の保存 |

(ウ) 文化財調査

市内に存する文化財の保護を目的として、文化財の所在状況や実態を把握するための学術的な調査を行います。また、開発等に伴い、文化財がその歴史性や学術的評価が行われないうまま滅失する事態も多いことから、保護の方策や方針を得る必要がある場合に緊急調査を実施しています。

令和6年度（2024年度）は、都呂須地車保管庫と千里山西4丁目の古民家の調査を行いました。

(エ) 文化財の管理・啓発

a 文化財の公開及び管理

遺跡、検出遺構や遺物などを良好な状態で保存するために、管理を行うとともに、一般公開しています。（常時見学可）

- (a) 史跡吉志部瓦窯跡〔岸部北4丁目紫金山公園内〕
- (b) 吹田須恵器窯跡 No. 34 等公開地〔岸部北4丁目吉志部神社内〕
- (c) 史跡七尾瓦窯跡〔岸部北5丁目10番他〕
- (d) 雉子啜碑〔垂水町1丁目215番〕
- (e) 府史跡吉志部瓦窯跡（工房跡）〔岸部北4丁目106番〕

b 全国史跡整備市町村協議会への加盟

史跡吉志部瓦窯跡、史跡七尾瓦窯跡やその他の遺跡をより良好に保存し、活用を図るため、史跡の所在する市町村により組織され、協調して史跡等の整備に関する調査研究及び具体的方策の推進を図ることを旨として設置されている全国史跡整備市町村協議会に加盟しています。

- (a) 定期大会：宮城県多賀城市（令和6年（2024年）10月9日～11日）※本市不参加
- (b) その他：随時情報交換

c 啓発

文化財をより広く、正しく理解することによって、文化財保護の意識を高めるため、啓発事業を行っています。

(a) 刊行物

- ・「令和6年度埋蔵文化財緊急発掘調査概報」（A4版、300部）
- ・「吹田操車場遺跡発掘調査報告書－吹田操車場遺跡第7次・第9次発掘調査－」（A4版、300部）

(b) 文化財説明板等設置

文化財の保存及び活用に関して文化財をより広く、正しく理解されることを期して文化財説明板を設置し、合わせて説明板の修繕も行っています。

令和6年度（2024年度）に新設した説明板

- ・「旗振り通信（千里山）推定地、垂水西原古墳」文化財説明板（千里山西3丁目）

令和6年度（2024年度）に修繕した説明板

- ・「六地藏地車」「西奥町地車」文化財説明板（高浜町）

イ 旧西尾家住宅（吹田文化創造交流館）保存活用事業

市内に所在する文化財である旧西尾家住宅（内本町2丁目）の保存・活用に取り組んでいます。

旧西尾家住宅の建物は、近代和風建築の遺構として重要なものであることから、国の重要文化財に指定されています。また庭園は、近代の茶庭に関する造園文化の発展に寄与した意義深い事例として国登録記念物となっています。

同住宅の持つ価値を生かした活用を図ることにより、地域文化の創造及び交流に資することを目的に、平成17年（2005年）10月から旧西尾家住宅（吹田文化創造交流館）として一般公開しています。

（ア）保存

貴重な文化財を適切に保存するため、日常的に施設の維持管理を行うとともに、建築以来初となる大規模な保存修理及び耐震補強の工事に取り組んでいます。

（イ）活用

週3日（水・土・日曜日）、1日3回、予約制による一般公開を実施しました。

また、令和6年（2024年）10月24日及び26～27日に修理工事現場見学会を実施しました。



旧西尾家修理工事現場見学会

（ウ）大規模修繕工事の実施

令和2年度（2020年度）から令和11年度（2029年度）を計画期間とする国庫補助事業として、保存修理・耐震対策工事を実施しています。令和2年度（2020年度）から令和3年度（2021年度）に外塀のうち鉄筋コンクリート塀の工事を実施し、令和4年度（2022年度）から令和8年度（2026年度）にかけてI期工事として主屋等建物本体の保存修理工事を実施しています。また、令和9年度（2027年度）から令和11年度（2029年度）に、I期工事で実施した建物以外の保存修理工事に取り組む予定です。

また、保存修理・耐震対策工事に併せ、防災施設整備工事及び公開活用整備工事を実施することを予定しており、令和6年度（2024年度）には防災施設整備工事の一部について実施設計を行いました。

ウ 旧中西家住宅（吹田吉志部文人墨客迎賓館）保存活用事業

市内に所在する文化財である旧中西家住宅（岸部中4丁目）の保存・活用に取り組んでいます。

旧中西家住宅の建物は、大庄屋を務めた江戸時代後期の建築遺構が残るなど北摂地方における建築史上価値の高いものとして国登録有形文化財かつ市指定有形文化財となっています。また庭園は、近代の造園文化の発展に寄与した意義深い事例であるとして国登録記念物となっています。

平成19年（2007年）に中西家より市へ寄贈いただき、同住宅の持つ価値を生かした活用を図ることにより、地域の伝統文化の継承及び新たな文化の創生に資することを目的に、同年11月から旧中西家住宅（吹田吉志部文人墨客迎賓館）として一般公開しています。



旧中西家住宅

（ア）保存

貴重な文化財を適切に保存するため、日常的に施設の維持管理を行っています。令和6年度（2024年度）は、経年で劣化した庭園の護岸杭の修繕を行い、また収蔵する伊勢物語屏風も修繕を行うなど、文化財の状態を良好に保ちました。

（イ）活用

週3日（水・土・日曜日）、1日3回、予約制による一般公開を実施しました。加えて、庭園のみの一般公開を週3日（火・木・金曜日）、1日2回、予約制で実施しました。

なお、令和6年（2024年）3月30日から4月7日まで及び11月23日から12月1日まで、それぞれ春と秋の特別公開を行いました。

（2）博物館事業

吹田市立博物館は、考古、歴史、民俗、美術工芸等に関する資料を収集し、保管し、及び展示して市民の利用に供し、その教育、学術及び文化の発展に寄与することを目的としています。

地域の歴史や文化に関する展示と講演会・講座を行い、市民の歴史学習の場を提供します。また、市域の文化財を後世に伝えるため、資料を収集し適切な環境で保管して活用するとともに、調査研究によって得られた成果を刊行物の発行やデジタル化による情報発信で公表していきます。

ア 展示事業

特定のテーマを設定し、期間を区切って開催する企画展示と、吹田の歴史・民俗について展示を通して学習や理解を深める常設展示があります。令和6年度（2024年度）は6回の企画展示（P39特別企画『むかしのくらしと学校』を含む）を開催しました。

（ア）春季特別展 () は令和5年度

| | | |
|-----------|---|------------|
| 名 称 | 春季特別展「繁栄した湾口の湊津－垂水南遺跡群からよみとく－」 | |
| 開 催 期 間 | 4月27日～6月2日 | |
| 展 示 の 主 題 | 吹田市垂水町に所在する垂水南遺跡は、弥生時代後期から古墳時代を通して栄えた集落遺跡で、古墳時代には水運や陸運を利用した人々が行き交い、集う場所、交通の結節点でした。交通の要衝として重要な役割を果たした垂水地域の様子を、垂水南遺跡から出土した資料を中心に紹介しました。 | |
| 資料収集範囲 | 吹田市 | |
| 資料収集件数 | 0件 | |
| 資料出陳点数 | 150点 | |
| 利 用 者 数 | 1,839人(1,964人) | |
| | 講演会、歴史講座、ギャラリートーク、展示解説 計9回 | 参加者数 計502人 |

（イ）さわる月間 () は令和5年度

| | | |
|-----------|--|------------|
| 名 称 | 「さわる月間」 | |
| 開 催 期 間 | 6月15日～7月5日 | |
| 展 示 の 主 題 | ふだん触ることができない展示資料に「触れる」経験は、地域の歴史や文化をより身近に感じてもらう機会となります。吹田市内で出土した瓦や日本伝統楽器、仏像など多様な資料に触れることでモノへの理解を深め、五感で博物館を楽しむことができるように展示を行いました。 | |
| 資料収集範囲 | 吹田市 | |
| 資料収集件数 | 0件 | |
| 資料出陳点数 | 76点 | |
| 利 用 者 数 | 716人(1,138人) | |
| | 講演会、わくわく体験 計2回 | 参加者数 計221人 |

(ウ) 夏季展示

() は令和5年度

| | |
|---|--|
| 名 称 | 市民による夏季展示「めぐる・かわる・つながるーさがしてみよう！すいたの四季ー」 |
| 開 催 期 間 | 7月20日～8月25日 |
| 展 示 の 主 題 | 公募で集まった市民で構成される、夏季展示実行委員会によって「吹田市の自然と環境」をテーマに企画展示を行っています。令和6年度(2024年度)は、コバノミツバツツジやヒメボタルなど、季節によって変化する市内の身近な自然を紹介しました。なお、会期が夏休み期間であることから、特に小中学生に多く来館してもらえよう、分かりやすく、楽しみながら学べる展示としました。 |
| 収 集 範 囲 | 吹田市、三田市、高槻市、伊丹市 |
| 資 料 収 集 件 数 | 4件 |
| 資 料 出 陳 点 数 | 86点 |
| 利 用 者 数 | 2,337人(2,974人) |
| 講演会、展示解説、ワークショップ、体験イベント 計25回 参加者数 計1,047人 | |

(エ) 実習展

() は令和5年度

| | |
|---------------------|---|
| 名 称 | 博物館実習展「大学生による館藏品展ー歴史・考古・民俗資料がいっぱいー」 |
| 開 催 期 間 | 9月8日～9月29日 |
| 展 示 の 主 題 | 博物館では学芸員資格取得を目指す大学生を受け入れて、実習を行っています。大学生が、博物館の様々な分野の館藏品を使って、大学生ならではの感性で展示を行いました。 |
| 収 集 範 囲 | 吹田市 |
| 資 料 収 集 件 数 | 0件 |
| 資 料 出 陳 点 数 | -点 |
| 利 用 者 数 | 543人(388人) |
| 展示解説 計4回 参加者数 計369人 | |

(オ) 秋季特別展

() は令和5年度

| | |
|--------------------------------|--|
| 名 称 | 秋季特別展「紙芝居の歴史と阪本一房」 |
| 開 催 期 間 | 10月12日～11月24日 |
| 展 示 の 主 題 | 紙芝居の源流とされるのぞきからくり、錦影絵(写し絵)、立絵から現在のスタイルとなる戦前、戦後の街頭紙芝居、教育紙芝居、国策紙芝居、1980年代から盛んになる手作り紙芝居、そして紙芝居の新たな活用とされる高齢者向け紙芝居や介護紙芝居まで、紙芝居の歴史をたどるとともに阪本一房の紙芝居への思いを紹介しました。 |
| 収 集 範 囲 | 吹田市、箕面市、大阪市、大津市、姫路市、横浜市、新潟市 |
| 資 料 収 集 件 数 | 10件 |
| 資 料 出 陳 点 数 | 99点 |
| 利 用 者 数 | 2,089人(1,464人) |
| シンポジウム、ワークショップ 計20回 参加者数 計500人 | |

(カ) 常設展示

a 第1展示室（通史展示）

| | |
|-------------|---|
| 展 示 の 主 題 | 吹田の原始・古代から近代・現代までの歩みを、時代を追って展示・解説した通史展示室 |
| 展 示 の 資 料 | 市内を中心とした考古資料・古文書・民俗資料・美術工芸資料など、約 650 点・移築資料 2 点 |
| そ の 他 の 資 料 | パネル 43 点・模型 12 点・レプリカ 11 点・ビデオガイド 5 台 |

b 第2展示室（古代窯業のテーマ展示）

| | |
|-------------|---|
| 展 示 の 主 題 | 千里丘陵の良質な粘土を素材として、大規模に展開した古代の須恵器生産や瓦の生産を学習するテーマ展示室 |
| 展 示 の 資 料 | 古墳時代須恵器・古代宮殿用瓦・近世～近代瓦の生産資料など約 150 点・移築遺構（窯跡）1 点・パネル掲示板 5 点・体験コーナー「宮殿の瓦を葺こう」 |
| そ の 他 の 資 料 | パネル 17 点・模型 5 点・レプリカ 3 点・ビデオガイド 2 台 |

c その他の展示（ロビー展示他）

| | |
|-----------|--------------------------------------|
| 展 示 の 名 称 | 古代飾り馬 |
| 展 示 の 主 題 | 市内新芦屋古墳出土古代馬具を復元し、古代馬体に装着して飾り馬を再現した。 |
| 展 示 の 資 料 | 復元馬具一式・古代馬(天然記念物御崎馬の複製)・黒御影石台座付 |

| | |
|-----------|---|
| 展 示 の 名 称 | アサヒビール木製貯酒樽 |
| 展 示 の 主 題 | 明治 25 年（1892 年）に操業開始した大阪麦酒吹田村醸造所（現アサヒビール吹田工場）で使われていた熟成用貯酒樽を関連写真や煉瓦と展示 |
| 展 示 の 資 料 | 木製貯酒樽・醸造棟使用煉瓦 1 点・写真 3 点 |

| | |
|-----------|---|
| 展 示 の 名 称 | 山田銅鐸復原 |
| 展 示 の 主 題 | 山田出土銅鐸を正確に模した鋳型を造り、弥生時代の合金成分比に合致した青銅によって、銅鐸を忠実に再現した。内部は舌（ぜつ）があり、振り動かすと 2000 年前の音色を聞くことができる。 |
| 展 示 の 資 料 | 復原銅鐸 1 点・黒御影石製台座付き |

| | |
|-----------|--|
| 展 示 の 名 称 | 日本万国博覧会会場模型 |
| 展 示 の 主 題 | 昭和 45 年（1970 年）に千里丘陵で開催された史上最高の入場者を集めた万国博覧会の会場模型 |
| 展 示 の 資 料 | 日本万国博覧会会場模型（2,000 分の 1） |

| | |
|-----------|--|
| 展 示 の 名 称 | 千里ニュータウンの暮らし |
| 展 示 の 主 題 | 1960年代の公団住宅に採用されたステンレス流し台の標準タイプである「公共住宅流し台(KJ流し台)」のほか、バスオール、電化製品などによって千里ニュータウン入居開始当初の暮らしの様子を展示 |
| 展 示 の 資 料 | 公共住宅流し台(KJ流し台) (復元) 1台・簡易型バスユニット (バスオール) 3点・電気冷蔵庫2台・電気洗濯機1台・千里丘陵G団地の玄関扉1点・千里丘陵G団地住棟番号「A9」1点 |

| | |
|-----------|--|
| 展 示 の 名 称 | ふれ愛観音・仏像レプリカ |
| 展 示 の 主 題 | ふれ愛観音や仏像レプリカを展示し、仏像に触れたり、スケッチをすることで仏像への理解と親しみを深める。 |
| 展 示 の 資 料 | ふれ愛観音1躰・銅造聖観音菩薩立像 (薬師寺・複製) 1躰 |

イ 教育普及事業

企画展示の関連イベントのほかにも市民の歴史学習を支援するための講演会・講座を実施しています。令和3年度(2021年度)から博物館ホームページでオンライン講演会を公開しました。また、学芸員が他施設に出向いて行う出前講座、学校教育と連携した展示・出前授業を行い、展示図録・博物館だより・館報などの刊行物を発行しています。

(ア) 講座 () は令和5年度

| | | | |
|---------|----------|------|-------------|
| 古文書を読む会 | 11回(11回) | 参加者数 | 計165人(175人) |
| 出前講座 | 24回(18回) | 聴講者数 | 計690人(398人) |

(イ) 学校教育との連携 () は令和5年度

特別企画『むかしの暮らしと学校』開催 見学学校数 22校(24校)

| | |
|-------------------|--|
| 開 催 期 間 | 令和6年(2024年)12月10日～令和7年(2025年)4月6日 |
| 展 示 の 主 題 | 小学校3年生社会科の単元「暮らしのうつりかわり」をテーマに少し昔の衣食住や学校生活に関する展示を行いました。また、合わせて、吹田の町や学校の移り変わりを示すコーナーも展示しました。 |
| 展 示 資 料 | ジンベ・ドテラ・タライ・洗濯板・はり板・ひのし・裁縫箱・お膳・お櫃・石臼・行灯・ランプ・教育掛図等、台所、茶の間の再現、市域の移り変わり |
| 利 用 者 数 | 5,405人(6,791人) |
| 体験講座、ワークショップ | 8回 参加者数 計372人 |
| 出前授業 「あかりのうつりかわり」 | 10校 1,167人 (10校 979人) |

(ウ) 刊行物

| 名 称 | | 版・頁・部数 | 刊 行 日 | 配布先 |
|--|---------|---------------|--------|--|
| 博物館だより | No. 98 | A4・8頁 1,700部 | 6月20日 | 博物館入館者・協力者・市内小 中学校・主要博物館と図書館・ 歴史系大学・研究機関など |
| | No. 99 | A4・8頁 1,700部 | 9月13日 | |
| | No. 100 | A4・8頁 1,700部 | 12月27日 | |
| | No. 101 | A4・8頁 2,000部 | 3月31日 | |
| 令和6年(2024年度)秋季 特別展図録『紙芝居の歴史 と阪本一房』 | | A4・48頁 1,000部 | 10月12日 | 博物館協力者・市内小中学校・ 主要博物館と図書館・歴史系大 学・研究機関 |
| 令和7年度(2025年度)春 季特別展図録『戦後日本の 博覧会－70年万博から55 年－』 | | A4・44頁 1,000部 | 3月31日 | 博物館協力者・市内小中学校・ 主要博物館と図書館・歴史系大 学・研究機関 |
| 吹田市立博物館 館報第25 号 | | A4・76頁 700部 | 2月28日 | 入手希望者・博物館協力者・市 内小中学校・主要博物館と図書 館・歴史系大学・研究機関 |

ウ 資料収集・保管

吹田の歴史に関する資料を収集し、後世に伝えるために保管しています。令和6年度(2024年度)末の所蔵資料の総数は41,528点です。また、収蔵環境と資料の状態を良好に保つため、年間2回の新規収蔵資料に対する燻蒸作業と3年に1回の収蔵庫燻蒸を行っています。

(ア) 資料収集

()は令和5年度

| 分 野 | 寄 贈 | 寄 託 | 購 入 |
|---------|-------------------|---------------------|----------------|
| 歴 史 資 料 | 5件 83点 (6件 749点) | 1件 210点 (1件 5,395点) | 5件 34点 (3件 4点) |
| 民 俗 資 料 | 2件 139点 (4件 561点) | 0件 (0件) | 0件 (0件) |
| 美 術 資 料 | 1件 242点 (1件 64点) | 0件 (0件) | 0件 (0件) |
| 考 古 資 料 | 0件 (1件 181点) | 0件 (0件) | 0件 (0件) |

(イ) 燻蒸

| 名 称 | 期 間 | 内 容 | 効 果 |
|-------|------------|-------------|-------------------|
| 密閉燻蒸 | 8月30日～9月1日 | 燻蒸室での密閉燻蒸処理 | 新規収集資料の殺菌・殺虫・殺卵処理 |
| | 3月6日～3月8日 | | |
| 収蔵庫燻蒸 | 7月5日～7月9日 | 収蔵庫での密閉燻蒸処理 | 収集資料の殺菌・殺虫・殺卵処理 |

エ 調査研究

館蔵資料やその関連資料について、歴史的・文化財的価値の調査研究を行い、市域の歴史や文化を明らかにしていきます。その成果は、展示や刊行物などに反映させていきます。

(ア) 資料調査

| 分 野 | 内 容 |
|-------------|--|
| 特別展など展示関連調査 | 紙芝居資料、垂水遺跡、垂水南遺跡、五反島遺跡出土資料、西村公朝作品及び関連資料、大阪万博関係資料、博覧会関係資料 |
| その他の調査 | 市内美術資料、早田家文書、橋本義敏家文書、橋本三男家文書、福田家文書、垂水庄文書、須恵器 |

オ ボランティア活動

() は令和5年度

博物館事業への市民参画を進めるため、展示や講座、資料調査などにおいてボランティアが活動を行っています。

| 名 称 | 内 容 | 期 間 | 参加人数 |
|-----------|---------------------------------------|----------------------------------|--------------------|
| 博物館ボランティア | 夏季展示の企画、特別企画の企画・造作、指導解説、その他博物館主催事業の補助 | 4月6日～3月29日 延べ141日 (延べ110日) | 延べ795人 (延べ734人) |

◆ 博物館

1 施設の概要（令和7年4月1日現在）

| | | | | | | | | | | | | | | | | | | | | | | | | | | | | | | | | | | | | | | | | | | | | | | | | | | | | | | |
|-------------|---|----------------------|---|-----|-------|----------------------|--|-------|----------------------|--|-------|----------------------|--|------------|---------------------|--|-----|---------------------|-----|-------|----------------------|--|-------|----------------------|--|------------|---------------------|--|-------|----------------------|--|-------|---------------------|--|-----------|---------------------|--|-------|---------------------|--|-------|---------------------|--|-------|---------------------|-----|-------|---------------------|--|-------|---------------------|--|-------|----------------------|
| 名 称 | 吹田市立博物館 | | | | | | | | | | | | | | | | | | | | | | | | | | | | | | | | | | | | | | | | | | | | | | | | | | | | | |
| 所 在 地 | 吹田市岸部北4丁目10番1号 | 供用開始 | 平成4年(1992年)11月15日 | | | | | | | | | | | | | | | | | | | | | | | | | | | | | | | | | | | | | | | | | | | | | | | | | | | |
| 敷地面積 | 9,007.04 m ² | 建築面積 | 2,189.7 m ² | | | | | | | | | | | | | | | | | | | | | | | | | | | | | | | | | | | | | | | | | | | | | | | | | | | |
| 構 造 | 鉄筋コンクリート造 一部鉄骨鉄筋コンクリート造 地上3階建、塔屋 | 延床面積 | 3,435.9 m ² | | | | | | | | | | | | | | | | | | | | | | | | | | | | | | | | | | | | | | | | | | | | | | | | | | | |
| 主 な 施設内容 | <table border="0"> <tr> <td style="border: 1px solid black; padding: 2px;">3 F</td> <td>第1展示室</td> <td style="text-align: right;">363.0 m²</td> </tr> <tr> <td></td> <td>第2展示室</td> <td style="text-align: right;">254.7 m²</td> </tr> <tr> <td></td> <td>特別展示室</td> <td style="text-align: right;">163.8 m²</td> </tr> <tr> <td></td> <td>図書・ビデオコーナー</td> <td style="text-align: right;">31.8 m²</td> </tr> <tr> <td></td> <td>事務室</td> <td style="text-align: right;">74.6 m²</td> </tr> <tr> <td style="border: 1px solid black; padding: 2px;">2 F</td> <td>講 座 室</td> <td style="text-align: right;">166.0 m²</td> </tr> <tr> <td></td> <td>一般収蔵庫</td> <td style="text-align: right;">296.3 m²</td> </tr> <tr> <td></td> <td>特別収蔵庫(1・2)</td> <td style="text-align: right;">75.0 m²</td> </tr> <tr> <td></td> <td>資料整理室</td> <td style="text-align: right;">125.8 m²</td> </tr> <tr> <td></td> <td>研 究 室</td> <td style="text-align: right;">70.8 m²</td> </tr> <tr> <td></td> <td>写場・暗室・録音室</td> <td style="text-align: right;">35.4 m²</td> </tr> <tr> <td></td> <td>保存処理室</td> <td style="text-align: right;">27.4 m²</td> </tr> <tr> <td></td> <td>資料保管室</td> <td style="text-align: right;">37.4 m²</td> </tr> <tr> <td></td> <td>和室鑑定室</td> <td style="text-align: right;">22.4 m²</td> </tr> <tr> <td style="border: 1px solid black; padding: 2px;">1 F</td> <td>荷 解 室</td> <td style="text-align: right;">96.7 m²</td> </tr> <tr> <td></td> <td>燻 蒸 室</td> <td style="text-align: right;">18.4 m²</td> </tr> <tr> <td></td> <td>収 蔵 庫</td> <td style="text-align: right;">138.0 m²</td> </tr> </table> | | | 3 F | 第1展示室 | 363.0 m ² | | 第2展示室 | 254.7 m ² | | 特別展示室 | 163.8 m ² | | 図書・ビデオコーナー | 31.8 m ² | | 事務室 | 74.6 m ² | 2 F | 講 座 室 | 166.0 m ² | | 一般収蔵庫 | 296.3 m ² | | 特別収蔵庫(1・2) | 75.0 m ² | | 資料整理室 | 125.8 m ² | | 研 究 室 | 70.8 m ² | | 写場・暗室・録音室 | 35.4 m ² | | 保存処理室 | 27.4 m ² | | 資料保管室 | 37.4 m ² | | 和室鑑定室 | 22.4 m ² | 1 F | 荷 解 室 | 96.7 m ² | | 燻 蒸 室 | 18.4 m ² | | 収 蔵 庫 | 138.0 m ² |
| 3 F | 第1展示室 | 363.0 m ² | | | | | | | | | | | | | | | | | | | | | | | | | | | | | | | | | | | | | | | | | | | | | | | | | | | | |
| | 第2展示室 | 254.7 m ² | | | | | | | | | | | | | | | | | | | | | | | | | | | | | | | | | | | | | | | | | | | | | | | | | | | | |
| | 特別展示室 | 163.8 m ² | | | | | | | | | | | | | | | | | | | | | | | | | | | | | | | | | | | | | | | | | | | | | | | | | | | | |
| | 図書・ビデオコーナー | 31.8 m ² | | | | | | | | | | | | | | | | | | | | | | | | | | | | | | | | | | | | | | | | | | | | | | | | | | | | |
| | 事務室 | 74.6 m ² | | | | | | | | | | | | | | | | | | | | | | | | | | | | | | | | | | | | | | | | | | | | | | | | | | | | |
| 2 F | 講 座 室 | 166.0 m ² | | | | | | | | | | | | | | | | | | | | | | | | | | | | | | | | | | | | | | | | | | | | | | | | | | | | |
| | 一般収蔵庫 | 296.3 m ² | | | | | | | | | | | | | | | | | | | | | | | | | | | | | | | | | | | | | | | | | | | | | | | | | | | | |
| | 特別収蔵庫(1・2) | 75.0 m ² | | | | | | | | | | | | | | | | | | | | | | | | | | | | | | | | | | | | | | | | | | | | | | | | | | | | |
| | 資料整理室 | 125.8 m ² | | | | | | | | | | | | | | | | | | | | | | | | | | | | | | | | | | | | | | | | | | | | | | | | | | | | |
| | 研 究 室 | 70.8 m ² | | | | | | | | | | | | | | | | | | | | | | | | | | | | | | | | | | | | | | | | | | | | | | | | | | | | |
| | 写場・暗室・録音室 | 35.4 m ² | | | | | | | | | | | | | | | | | | | | | | | | | | | | | | | | | | | | | | | | | | | | | | | | | | | | |
| | 保存処理室 | 27.4 m ² | | | | | | | | | | | | | | | | | | | | | | | | | | | | | | | | | | | | | | | | | | | | | | | | | | | | |
| | 資料保管室 | 37.4 m ² | | | | | | | | | | | | | | | | | | | | | | | | | | | | | | | | | | | | | | | | | | | | | | | | | | | | |
| | 和室鑑定室 | 22.4 m ² | | | | | | | | | | | | | | | | | | | | | | | | | | | | | | | | | | | | | | | | | | | | | | | | | | | | |
| 1 F | 荷 解 室 | 96.7 m ² | | | | | | | | | | | | | | | | | | | | | | | | | | | | | | | | | | | | | | | | | | | | | | | | | | | | |
| | 燻 蒸 室 | 18.4 m ² | | | | | | | | | | | | | | | | | | | | | | | | | | | | | | | | | | | | | | | | | | | | | | | | | | | | |
| | 収 蔵 庫 | 138.0 m ² | | | | | | | | | | | | | | | | | | | | | | | | | | | | | | | | | | | | | | | | | | | | | | | | | | | | |
| 開館時間 | 9:30 ~ 17:15 | 休館日 | 月曜日 国民の祝日に関する法律(昭和23年法律第178号)に規定する休日の翌日 12月29日~1月3日 | | | | | | | | | | | | | | | | | | | | | | | | | | | | | | | | | | | | | | | | | | | | | | | | | | | |

主な改修履歴

平成29年度(2017年度) 1階収蔵庫増設

令和3年度(2021年度) 改修工事(屋上防水・外壁の一部)、空調設備更新

令和4年度(2022年度) エレベーター更新

2 令和6年度（2024年度）利用状況（利用者数）

開館日数 289日（292日） 単位：人
（ ）は令和5年度

| 観 覧 者 | 区 分 月 | 一 般 | 高 齢 者 | 高 校 ・ 大 学 生 | 小 ・ 中 学 生 | そ の 他 | 合 計 |
|-------------|---------------|-----------|-------------|----------------------------|-----------------------|-----------------|-----------------|
| | 4 | 211 (282) | 41 (63) | 9 (14) | 10 (15) | 328 (146) | 599 (520) |
| 5 | 334 (354) | 81 (143) | 15 (22) | 46 (15) | 424 (587) | 900 (1,121) | |
| 6 | 255 (202) | 37 (47) | 25 (62) | 30 (5) | 344 (318) | 691 (634) | |
| 7 | 150 (236) | 9 (20) | 46 (19) | 20 (6) | 244 (526) | 469 (807) | |
| 8 | 377 (412) | 31 (47) | 27 (18) | 35 (50) | 511 (747) | 981 (1,274) | |
| 9 | 204 (135) | 23 (22) | 9 (13) | 18 (7) | 344 (370) | 598 (547) | |
| 10 | 140 (170) | 42 (65) | 11 (18) | 8 (8) | 333 (221) | 534 (482) | |
| 11 | 256 (208) | 67 (87) | 12 (19) | 16 (18) | 746 (429) | 1,097 (761) | |
| 12 | 142 (124) | 24 (16) | 14 (8) | 15 (8) | 268 (161) | 463 (317) | |
| 1 | 238 (194) | 30 (31) | 12 (7) | 24 (11) | 1,227 (980) | 1,531 (1,223) | |
| 2 | 300 (297) | 28 (28) | 16 (14) | 28 (26) | 1,322 (1,067) | 1,694 (1,432) | |
| 3 | 294 (290) | 26 (50) | 14 (19) | 32 (32) | 487 (666) | 853 (1,057) | |
| 合計 | 2,901 (2,904) | 439 (619) | 210 (233) | 282 (201) | 6,578 (6,218) | 10,410 (10,175) | |
| 講座受講者等 | | | | | | | 9,096 (6,185) |
| 合 計 | | | | | | | 19,506 (16,360) |

■ 青少年室

1 主な分掌事務

【青少年室所管】

- ・ 青少年に関する施策の企画・調整、推進
- ・ 青少年事業の推進
- ・ 青少年指導員に関する事項
- ・ 青少年団体の指導育成
- ・ 子育て青少年拠点夢つながり未来館青少年活動サポートプラザに関する事項
- ・ 青少年関係機関、団体との連絡
- ・ 青少年教育
- ・ 青少年関係指導者の養成
- ・ こどもプラザ事業に関する事項
- ・ 自然体験交流センターに関する事項
- ・ 自然の家に関する事項

【青少年クリエイティブセンター所管】

- ・ 青少年クリエイティブセンターに関する事項

2 主要な事業

(1) 地域・青少年教育事業

青少年を対象に、地域での見守りや指導を行うとともに、青少年の仲間づくりや主体的な活動を支援し、豊かな人間性や社会性を育むことを目的に、青少年に向けた多様な体験活動や学習の場、仲間づくりの場の提供を通して、その健やかな成長を支えます。また、見守り活動等を支える地域ボランティアの養成に取り組んでいます。

ア 青少年育成事業

青少年の仲間づくりや主体的な活動を支援し、豊かな人間性と社会性を育むことを目的として、地域の青少年関係団体と連携しながら様々な事業を実施しました。 ()は令和5年度

| 事業名 | 参加者等 | 開催日・場所等 |
|-----------------|---|---|
| 吹田青少年 さつき音楽祭 | 17団体 755人 (10団体 327人) | 6月9日 メイシアター |
| 子供劇場 | 596人 (337人) | 8月8日 メイシアター |
| こども会スポーツ大会 | ソフトボール 8チーム (8チーム) キックベースボール 4チーム (4チーム) | 9月14日 中の島公園スポーツグラウンド |
| ヤングフェスティバル | 17グループ 229人 (15グループ 185人) | 11月17日 メイシアター |
| 吹田市二十歳を祝う 式典 | 対象者 4,119人 (3,858人) 参加者 3,000人 (2,800人) | 1月13日 Panasonic Stadium Suita (市立吹田サッカースタジアム) |
| さわやか元気キャンプ | 年5回 123人 (年4回 97人) | (春) 自然体験交流センター (夏) 大阪府立青少年海洋センター(秋) 自然の家 (冬) 兔和野高原野外教育センター (ゆいぴあ) 子育て青少年拠点夢つながり未来館 |

～ 二十歳を祝う式典 ～

令和4年（2022年）4月1日から施工されました民法の改正により、成年年齢が20歳から18歳に引き下げられました。

これに伴い、令和4年度以降、「成人祭」の名称を「二十歳を祝う式典」に改め、これまでどおり「当該年度中に20歳に達する方」を対象に実施しています。

令和6年度（2024年度）式典にはゲストとして、ハンブレッターズのムツムロアキラ氏とFM802の樋口大喜氏が出演しました。式典当日に来場できない対象者や、御家族・御親戚・地域の方々に御覧いただくため、式典の様子を吹田市動画配信チャンネル（Youtube）でライブ配信を実施しました。（ライブ配信した映像は、2月末までアーカイブ配信を実施）

当日は、3,000人の参加者と対象者1人につき、親族2人まで出席を可能としたため、約1,100人の親族が出席しました。



イ 青少年指導事業

青少年を地域で見守るとともに、青少年指導者を養成することを目的として、地域の青少年関係団体と連携しながら様々な事業を実施しました。

() は令和5年度

| 事業名 | 参加者等 | 開催期間・場所等 |
|---|--|---------------------|
| スカウトリーダー養成 | 1,091人 (684人) | 年6回 自然体験交流センター |
| 吹田市・若狭町リーダー交歓会 | (吹田市) 15人 (16人) (若狭町) 11人 (15人) | 8月2日～8月4日 福井県若狭町 |
| 青少年指導者講習会 | 実施回数 7回 (6回) 参加者 294人 (161人) | 5月14日～3月6日 |
| 地区青少年対策委員会への助成 | 対象団体 33地区委員会 (33地区委員会) | — |
| こども会育成協議会の育成指導 | こども会数 109団体 (121団体) 会員数 1,825人 (1,956人) | — |
| 少年非行・被害防止強調月間、暴走族追放協調月間 (前期全市一斉合同パトロール) | 1,177人 (1,172人) | 7月 市内全域 |
| 子供・若者育成支援強調月間 (後期全市一斉合同パトロール) | 1,120人 (1,057人) | 11月 市内全域 |

(2) こどもプラザ事業

太陽の広場は、放課後に運動場などを活用し、当該小学校区の児童を対象として地域の方等の見守りの中、子供たちが安心して安全に、異年齢での交流を図りながら、自主的にのびのびと活動できる居場所を提供しています。また、地域の学校は、土曜日等に小学校や公民館で地域人材を活用して、児童に様々な体験活動を提供しています。

() は令和5年度

| 事業名 | 実施学校数 (全36校中) | 開催日数 | 参加人数 |
|-------|------------------|-----------------|---------------------|
| 太陽の広場 | 36校 (36校) | 1,738回 (1,535回) | 170,601人 (138,486人) |
| 地域の学校 | 19校 (16校) | 416回 (338回) | 7,610人 (6,685人) |

(3) 自然体験交流センター事業

自然体験交流センターは、青少年に集団での生活を通じて自然と共生し、あらゆる生物の命の尊さを体感する場を提供するとともに、市民に自然を生かした生涯学習及び交流の場を提供し、青少年の社会性及び豊かな人間性を育むことを目的としています。平成24年度（2012年度）から指定管理者制度を導入しています。

◆ 吹田市自然体験交流センター（わくわくの郷）

1 施設の概要

| | | | |
|----------------------|--------------------------------------|--------------------------|---------------------------|
| 名 称 | 吹田市自然体験交流センター（わくわくの郷） | | |
| 所 在 地 | 吹田市藤白台5丁目20番1号 | 供用開始 | 昭和36年(1961年)12月14日 |
| 敷地面積 | 48,933 m ² | | |
| 施設内容 (構造) (面積) | キャン プ サ イ ト | 野 外 食 堂：鉄筋コンクリート造平屋建 | 建築面積 992 m ² |
| | | 多 目 的 ホ ー ル：鉄筋コンクリート造平屋建 | 延床面積 683 m ² |
| | | 便所・シャワー室：鉄筋コンクリート造平屋建 | |
| | | キ ャ ビ ン：木造平屋建（丸太小屋 2棟） | |
| | | <宿泊定員> キャビン 40人 | |
| | 本 館 棟 | 鉄筋コンクリート造2階建 | 建築面積 1,163 m ² |
| | | | 延床面積 1,976 m ² |
| | | 2 F 宿泊室（14室）、食堂 | |
| | | 1 F 事務室、研修室、会議室、工作室、浴室 等 | |
| | | <宿泊定員> 140人 | |
| 開所時間 | 通常は9時30分から17時30分まで 宿泊団体があるときは常時開館 | 休所日 | 12月29日～1月3日 |

2 令和6年度(2024年度)利用状況 ()は令和5年度

吹田市民 27,576人 吹田市民以外 14,329人 計 41,905人
 (吹田市民 27,399人 吹田市民以外 11,960人 計 39,359人)

市内団体 434団体 その他団体 236団体 計 670団体
 (市内団体 579団体 その他団体 155団体 計 734団体)

3 令和6年度（2024年度）主催事業

（ ）は令和5年度

| 事業名 | 開催期間 | | 参加対象者 | 参加人数 |
|--------------------|-------------|-----------|-------------------|------------|
| わくわくオータムキャンプ | 9月21日～23日 | | 小学生 | 53人（－） |
| わくわくスプリングキャンプ | 3月25日～26日 | | 小学3～6年生 | 41人（32人） |
| 中高生プチボランティアクラブ | 9月21日～23日 | | 中高生 | 4人（5人） |
| | 12月21日～22日 | | 中高生 | 2人（1人） |
| | 3月25日～26日 | | 中高生 | 5人（4人） |
| わくわくファミリーキャンプ | 5月3日～4日 | | 家族 | 34人（35人） |
| わくわくウインターファミリーキャンプ | 12月21日～22日 | | 家族 | 36人（－） |
| 幼児の自然体験活動プロデュース事業 | 日 帰 り | 6月4日 | 市内の幼稚園・ 保育園年長組 | 40人（38人） |
| | | 11月25日 | | 96人（19人） |
| | | 11月26日 | | 116人（207人） |
| | 宿 泊 | 7月4日～5日 | | 87人（－） |
| | | 7月11日～12日 | | 112人（51人） |
| | | 7月19日～20日 | | 68人（134人） |
| | 9月26日～27日 | 47人（52人） | | |
| | 10月4日～5日 | 32人（－） | | |
| こどもエコクラブ※ | 9月8日 | | 小学生 | 35人（32人） |
| | 10月6日 | | | 39人（25人） |
| | 11月3日 | | | 29人（26人） |
| | 12月1日 | | | 32人（32人） |
| 環境保全ボランティア※ | 4月14日 | | 18歳以上 | 16人（14人） |
| | 5月26日 | | | 7人（4人） |
| | 6月23日 | | | 中止（8人） |
| | 9月29日 | | | 9人（9人） |
| | 10月27日 | | | 9人（11人） |
| | 11月24日 | | | 10人（10人） |
| | 12月22日 | | | 11人（6人） |
| | 1月26日 | | | 8人（11人） |
| | 2月23日 | | | 7人（中止） |
| 3月23日 | | 9人（中止） | | |

| 事業名 | 開催期間 | 参加対象者 | 参加人数 |
|------------------------|--------|----------|------------|
| 自然観察会 | 11月23日 | 全年齢 | 34人(25人) |
| | 3月9日 | | 中止(18人) |
| 月の観察会 | 9月13日 | 全年齢 | 22人(34人) |
| | 9月18日 | | 14人(-) |
| | 10月17日 | | 中止(中止) |
| | 11月15日 | | 中止(中止) |
| | 12月13日 | | 中止(-) |
| | 1月10日 | | 中止(18人) |
| | 2月10日 | | 12人(23人) |
| | 3月14日 | | 中止(中止) |
| 環境学習プロデュース事業 | 1月9日 | 市内小学校他 | 21人(-) |
| 自然の中で楽しむカルチャースクール(ヨガ)※ | 5月8日 | 18歳以上 | 11人(14人) |
| | 5月15日 | | 9人(11人) |
| | 5月22日 | | 12人(11人) |
| | 5月29日 | | 8人(9人) |
| | 6月4日 | | 11人(8人) |
| | 6月11日 | | 12人(9人) |
| | 6月18日 | | 中止(7人) |
| | 6月25日 | | 10人(6人) |
| 自然素材のハンドメイド講座(草木染め) | 10月19日 | 全年齢 | 18人(17人) |
| 自然素材のハンドメイド講座(しめ縄) | 12月7日 | 全年齢 | 22人(12人) |
| | 12月7日 | | 16人(31人) |
| ナイトプログラム体験会 | 8月9日 | 吹田市民 | 46人(37人) |
| | 8月14日 | | 41人(-) |
| | 8月22日 | | 23人(-) |
| ふれあい交流広場 | 2月2日 | 吹田市民 | 600人(510人) |
| 森のようちえん※ | 5月12日 | 幼児とその保護者 | 41人(43人) |
| | 6月2日 | | 42人(43人) |
| | 7月14日 | | 40人(47人) |
| | 12月8日 | | 45人(38人) |
| | 1月12日 | | 29人(51人) |
| | 2月9日 | | 41人(50人) |

| 事業名 | 開催期間 | 参加対象者 | 参加人数 |
|-------------------------|------------|-------------------|----------|
| いざっ！という時の生活術 | 1月13日 | 小学生以上 | 18人（－） |
| | 1月19日 | | 16人（－） |
| ひとり親のためのファミリーキャンプ | 5月4日～5日 | ひとり親家族 | 27人（19人） |
| のびのびキャンプクラブ※ | 9月29日 | 軽度発達障がい児 | 10人（－） |
| | 10月20日 | | 24人（13人） |
| | 11月23日～24日 | | 13人（14人） |
| | 12月14日～15日 | | 11人（14人） |
| 発達を理解するための研修会 | 12月15日 | 発達障がいの理解に興味関心のある方 | 12人（9人） |
| 夏期利用団体下見説明会 | 6月2日 | 吹田市民 | 中止（中止） |
| | 6月11日 | | 中止（中止） |
| 野外活動・環境教育・自然体験活動指導者養成事業 | 1月19日 | 野外活動指導者 | 55人（65人） |
| キャンプカウンセラー養成事業 | 年間随時 | 18歳以上の大学生 | 16人（16人） |

※は連続コース

(4) 青少年活動サポートプラザ事業

子育て青少年拠点夢つながり未来館青少年活動サポートプラザは、青少年又は青少年団体が様々な経験を通して、安心して学び、活動し、交流できる場を提供するとともに、その成長を支援することを目的としています。

◆ 子育て青少年拠点夢つながり未来館青少年活動サポートプラザ

1 施設の概要

| | | | | | | | | | | | | | | | | | | | | | | | |
|-------|--|-------|----------------------|-----|--------|--|--|-----|-----------|------|-----|-----|--------|-----|------------|-----|-----|-------|-----------|-----|-------|-------|-----|
| 名 称 | 子育て青少年拠点夢つながり未来館青少年活動サポートプラザ | | | | | | | | | | | | | | | | | | | | | | |
| 所 在 地 | 吹田市山田西4丁目2番43号 | 供用開始 | 平成23年(2011年)3月26日 | | | | | | | | | | | | | | | | | | | | |
| 敷地面積 | 2,348 m ² | 建築面積 | 1,319 m ² | | | | | | | | | | | | | | | | | | | | |
| 構 造 | 鉄筋コンクリート造地上7階地下2階 の内2階～6階部分 | 延床面積 | 5,726 m ² | | | | | | | | | | | | | | | | | | | | |
| 施設内容 | <table border="0"> <tr> <td>6 F</td> <td>多目的ホール</td> <td></td> <td></td> </tr> <tr> <td>5 F</td> <td>多目的リハーサル室</td> <td>スタジオ</td> <td>その他</td> </tr> <tr> <td>4 F</td> <td>多目的会議室</td> <td>工作室</td> <td>調理室 和室 その他</td> </tr> <tr> <td>3 F</td> <td>事務室</td> <td>交流ロビー</td> <td>学習室1 学習室2</td> </tr> <tr> <td>2 F</td> <td>相談事務室</td> <td>個別面談室</td> <td>その他</td> </tr> </table> | | | 6 F | 多目的ホール | | | 5 F | 多目的リハーサル室 | スタジオ | その他 | 4 F | 多目的会議室 | 工作室 | 調理室 和室 その他 | 3 F | 事務室 | 交流ロビー | 学習室1 学習室2 | 2 F | 相談事務室 | 個別面談室 | その他 |
| 6 F | 多目的ホール | | | | | | | | | | | | | | | | | | | | | | |
| 5 F | 多目的リハーサル室 | スタジオ | その他 | | | | | | | | | | | | | | | | | | | | |
| 4 F | 多目的会議室 | 工作室 | 調理室 和室 その他 | | | | | | | | | | | | | | | | | | | | |
| 3 F | 事務室 | 交流ロビー | 学習室1 学習室2 | | | | | | | | | | | | | | | | | | | | |
| 2 F | 相談事務室 | 個別面談室 | その他 | | | | | | | | | | | | | | | | | | | | |
| 開館時間 | 月～土 10:00～22:00 日・祝 10:00～18:00 | 休館日 | 12月29日～1月3日 | | | | | | | | | | | | | | | | | | | | |

2 令和6年度(2024年度) 施設利用状況 ()は令和5年度

| | | | | | |
|------|----------|-------------|---------|-----|------------|
| 貸館 | 136,961人 | 貸館外(学習室等) | 26,919人 | 計 | 163,880人 |
| (貸館) | 129,422人 | (貸館外(学習室等)) | 25,625人 | (計) | (155,047人) |

3 令和6年度（2024年度）主催事業

（ ）は令和5年度

| | 事業名 | 開催期間 | 対象 | 延べ参加者等 |
|--------------------------------------|--|--|------------------|--------------------|
| 青少年 交流活動 支援事業 関係 | ロビーDE カフェ | 月1回程度 | 吹田市内の 高校生以上 | 416人 (422人) |
| | テスト勉強相談のります！ | 5月1日～5月31日、6月1日～6月30日、10月1日～10月31日、12月1日～12月27日、2月1日～2月28日 | 吹田市内の 中学生、高校生 | 276人 (71人) |
| | ロビーDE 難読漢字 | 4月1日～3月31日 | 吹田市民 | 478人 (532人) |
| | チャレンジ THE ミニゲーム | 4月1日～3月31日 | 吹田市内の 小学生～高校生 | 4,442人 (4,485人) |
| | お出かけサポートプラザ (吹田スタジアムフェスタ 2024) | 6月1日 | 吹田市民 | 102人 (182人) |
| | ロビーDE アート「ミライ予想図」 | 6月5日～7月31日 | 吹田市民 | 195人 |
| | 吃音カフェ | 6月20日、6月26日 | 吹田市内の 高校生以上 | 43人 |
| | 夏休みの宿題かたづけ隊 | 7月20日～7月22日 | 吹田市内の 小学生 | 36人 |
| | たまねぎバズレシピをつくろう | 8月8日 | 吹田市内の 高校生以上 | 19人 |
| | もったいない工作(吃音啓発事業) | 8月21日 | 吹田市内の 小学生以上 | 14人 |
| | 一緒に作って食べよ！ | 10月25日、10月28日、 10月31日 | 吹田市内の 高校生以上 | 14人 |
| | ロビーDE アート「Make a Xmas!オ ーナメントを作ろう」 | 11月18日～12月25日 | 吹田市民 | 155人 |
| | クリスマスボードを作ろう！ | 12月15日 | 吹田市内の 高校生年代まで | 5人 |
| | ロビーDE アート体験(絵馬)「こ とによろ～巳のりある一年になり ますように」 | 1月4日～2月28日 | 吹田市民 | 379人 (196人) |
| | 吹田市自然体験交流センターわく わくの郷 施設開放デイ 2025 ふ れあい交流広場 | 2月2日 | 吹田市民 | 114人 (134人) |
| | VR 体験をしよう | 2月10日 | 吹田市内の 高校生以上 | 12人 |
| | サポプラ DE あそぼ | 2月12日 | 吹田市民 | 10人 |
| ロビーDE アート「ありがとうの木 ～想いの花を咲かせませんか～」 | 3月10日～3月31日 | 吹田市民 | 123人 | |

| | 事業名 | 開催期間 | 対象 | 延べ参加者等 |
|-------------------|---------------------------|--------------|------------------------|----------------------|
| 青少年交流活動支援 事業関係 | 世代間交流事業（スマホの使い方） | 3月22日 | 吹田市民 | 7人 |
| | 作って飛ばそう 手作り飛行機！ | 3月26日 | 主に吹田市内の小学生 | 15人 |
| | 学習室の提供 | 通年 | 吹田市民 | 25,910人 (24,813人) |
| | 多目的ホール開放事業 | 月2回程度 | 29歳以下の吹田市民 | 1,009人 (812人) |
| 青少年相談 事業関係 | 若者のためのコミュニケーション力 アップ講座 | 10回 (10回) | おおむね18歳～39歳以下の 吹田市民 | 63人 (46人) |

4 令和6年度（2024年度）相談事業

子ども・若者育成支援推進法に基づく子ども・若者総合相談センター（ぶらっとるーむ吹田）として、相談を実施しています。

（ ）は令和5年度

| 相談内容 | 件数 | |
|---------|-----------|-----------|
| | | 新規 |
| ひきこもり | 102 (108) | 19 (20) |
| 不登校 | 110 (142) | 49 (59) |
| いじめ | 3 (2) | 3 (0) |
| 性格・対人関係 | 84 (65) | 45 (34) |
| 発達障がい | 55 (45) | 25 (21) |
| 精神疾患 | 53 (45) | 31 (21) |
| 就労・進路 | 103 (108) | 32 (30) |
| 問題行動・非行 | 30 (42) | 17 (27) |
| 子育て | 55 (68) | 38 (49) |
| 家族関係 | 35 (32) | 15 (16) |
| 虐待 | 1 (2) | 1 (0) |
| その他 | 26 (28) | 22 (19) |
| 合計 | 657 (687) | 297 (296) |

(5) 自然の家事業

自然の家は、豊かな自然環境を活用し、青少年の自然体験学習を始めとする市民の生涯学習施設として、日常から離れた場で余暇を過ごすことにより、全ての世代の心身の健康増進に寄与することを目的とし、令和2年度（2020年度）から指定管理者制度を導入しました。

◆ 吹田市立自然の家（もくもくの里）

1 施設の概要

| | | | |
|-------|--------------------------------|----------------------------|--|
| 名 称 | 吹田市立自然の家（もくもくの里） | | |
| 所 在 地 | 滋賀県高島市今津町南生見 | 供用開始 | 昭和55年(1980年)5月5日 |
| 敷地面積 | 41,782 m ² | 建築面積 | 1,472 m ² |
| 構 造 | 鉄筋コンクリート造2階建一部地階 | 延床面積 | 2,990 m ² |
| 施設内容 | 2 F | 宿泊室 12室（各12畳半） | リーダー室 1室（12畳半） |
| | 1 F | 宿泊室 12室（各12畳半） | リーダー室 1室（12畳半） |
| | | 体育室 食堂 保健室 事務室 | |
| | 地階 | 浴室（男女各1室） | 乾燥室 |
| | 野外 | キャンプ場 1,970 m ² | 集合広場 2,020 m ² 運動広場 6,900 m ² 野外ステージ 355 m ² 野外食堂(2棟) 246 m ² |
| | <宿泊定員> 本館 208人、キャンプ場 100人 | | |
| 開所時間 | 通常は9時から17時まで 宿泊団体があるときは常時開館 | 休所日 | 12月29日～1月3日 |

※平成30年度（2018年度） Wi-Fi の設置

令和元年度（2019年度） 間仕切り工事 畳入れ替え

令和2年度（2020年度） 空調設備とトイレの洋式化の大規模改修

2 令和6年度(2024年度)利用者数 ()は令和5年度

吹田市民 13,465人 吹田市民以外 11,014人 計 24,479人

(吹田市民 12,538人 吹田市民以外 7,413人 計 19,951人)

市内団体 512団体 その他団体 165団体 計 677団体

(市内団体 530団体 その他団体 134団体 計 664団体)

3 令和6年度（2024年度）主催事業

（ ）は令和5年度

| 事業名 | 開催期間 | 対象 | 参加人数 |
|---------------------|-------------|-------|--------------------|
| 家族デー | 4月6日～7日 | 市内の家族 | 9家族 39人(10家族 41人) |
| | 4月20日～21日 | | 4家族 17人(5家族 19人) |
| | 5月11日～12日 | | 9家族 34人(8家族 36人) |
| | 5月25日～26日 | | 12家族 48人(6家族 22人) |
| | 6月8日～9日 | | 14家族 63人(6家族 27人) |
| | 6月22日～23日 | | 13家族 51人(9家族 34人) |
| | 7月6日～7日 | | 14家族 53人(10家族 38人) |
| | 9月7日～8日 | | 10家族 42人(10家族 38人) |
| | 9月28日～9月29日 | | 16家族 55人(9家族 36人) |
| | 10月5日～6日 | | 8家族 32人(8家族 29人) |
| | 10月26日～27日 | | 12家族 54人(10家族 42人) |
| | 11月9日～10日 | | 7家族 29人(7家族 30人) |
| | 11月23日～24日 | | 11家族 48人(6家族 26人) |
| | 12月7日～8日 | | 12家族 48人(8家族 34人) |
| | 12月14日～15日 | | 9家族 40人(10家族 37人) |
| | 1月18日～19日 | | 6家族 28人(10家族 42人) |
| | 3月8日～9日 | | 5家族 21人(5家族 21人) |
| | 3月22日～23日 | | 4家族 15人(6家族 23人) |
| 自然観察会 | 5月11日～12日 | 吹田市民 | 17人(20人) |
| | 6月22日～23日 | | 32人(43人) |
| | 9月7日～8日 | | 20人(37人) |
| | 10月26日～27日 | | 中止(27人) |
| | 3月22日～23日 | | 13人(19人) |
| ファミリーキャンプ | 4月20日～21日 | 吹田市民 | 55人(27人) |
| | 10月5日～6日 | | 29人(35人) |
| | 11月16日～17日 | | 48人(32人) |
| | 2月8日～9日 | | 16人(—) |
| もくもくウインターキャンプ | 1月25日～26日 | 市内小学生 | 35人(31人) |
| 自然の中で楽しむ 親子で食育講座 | 11月9日～10日 | 市内の家族 | 38人(—) |
| キャンプカウンセラー 養成講習会 | — | 大学生 | 0人(0人) |
| キャンプカウンセラー 養成事業 | 年間随時 | 大学生 | 0人(0人) |

| 事業名 | 開催期間 | 対象 | 参加人数 |
|-----------|-----------|-------------------------|------------------|
| 学校団体现地説明会 | 4月6日 | 市立小学校教員 | 40人(40人) |
| | 8月2日 | | 29人(40人) |
| 少年キャンプ大会 | 8月19日～21日 | 吹田市・高島市の小学4年生～ 中学3年生 | 48人(48人) |
| びわ湖オープンデー | 7月7日 | 吹田市民 | 9家族32人(0家族0人) |
| ふれあい交流広場 | 9月29日 | 吹田市民 | 21家族74人(4家族15人) |
| | 12月8日 | | 12家族49人(12家族43人) |
| | 12月15日 | | 12家族49人(6家族28人) |
| | 1月19日 | | 3家族17人(5家族18人) |

(6) 青少年クリエイティブセンター事業

青少年クリエイティブセンターは、青少年の人権意識の醸成を図り、青少年の学習活動や交流等の促進・支援をし、全ての人権問題や社会的課題の解決を目指す人間性豊かな青少年の育成を目的としています。

◆ 青少年クリエイティブセンター

1 施設の概要

| | | | | | |
|-------------|-------------------------|-------------------------|---|-------------------------------|--|
| 名 称 | 吹田市立青少年クリエイティブセンター | | | | |
| 所 在 地 | 吹田市岸部中1丁目16番1号 | 供用開始 | 昭和56年(1981年)4月1日 | | |
| 敷地面積 | 3,364.69 m ² | 建築面積 | 1,792.03 m ² | | |
| 構 造 | 鉄筋コンクリート造地上3階建ほか | 延床面積 | 3,325.75 m ² | | |
| 青少年 会館 | 建築面積 | 778.46 m ² | 延床面積 | 2,051.56 m ² | |
| | 構 造 | 鉄筋コンクリート造3階建 | | | |
| | 施設内容 | 3 F | 音楽室 118.40m ² 科学室 30.00m ² 視聴覚室 93.00m ² 資料展示室 33.15m ² 相談室 33.80m ² 洋裁手芸室 42.25m ² 研修室 84.50m ² | | |
| | | 2 F | 集会室(和室) 93.00m ² 絵画室 45.50m ² 工作室 31.68m ² 自習室 51.00m ² 映写室 48.00m ² 学習室(1) 31.68m ² 学習室(2) 31.68m ² 学習室(3) 31.68m ² 図書室 107.80m ² | | |
| | | 1 F | プレイルーム 171.60m ² 給食室 78.00m ² 調理室 39.00m ² 事務室 指導員室 応接室 | | |
| | 開館時間 | 9:00 ~ 21:00 | 休館日 | 日曜日、祝日法に規定する休日 12月29日~1月3日 | |
| 体 育 館 | 建築面積 | 1,013.57 m ² | 延床面積 | 1,274.19 m ² | |
| | 構 造 | 鉄筋コンクリート造平屋建一部2階屋根鉄骨 | | | |
| | 施設内容 | 2 F | 卓球室 244.92 m ² | | |
| | | 1 F | 体育室 741.95 m ² | 武道室 107.00 m ² | |
| 開館時間 | 9:00 ~ 21:00 | 休館日 | 月曜日。ただし、月曜日が祝日法に規定する休日に当たるときは、その翌日(当該翌日が祝日法に規定する休日に当たるときは、その直後の祝日法に規定する休日以外の日) 12月29日~1月3日 | | |

| | | | | | |
|------|---------------------------|---|-----|---|----------------------|
| 運動広場 | 所在地 | 吹田市岸部中1丁目18-1 | | 供用開始 | 平成7年(1995年)5月1日 |
| | 敷地面積 | 11,512.0 m ² | | 建築面積 | 59.59 m ² |
| | 構造 | 軽量鉄骨造地上2階建 | | 延床面積 | 79.94 m ² |
| | 施設内容 | 多目的広場 管理棟 (管理室、更衣室、倉庫、トイレ) 駐輪場 (40台) その他 水飲み場(2か所) など 使用対象種目 ソフトボール、サッカー(ミニサッカー)、キックベースボール、その他 | | | |
| | 使用時間 | 4月1日～9月30日 9:00～17:00 | 休場日 | 月曜日。ただし、月曜日が祝日法に規定する休日に当たるときは、その翌日(当該翌日が祝日法に規定する休日に当たるときは、その直後の祝日法に規定する休日以外の日) 12月29日～1月3日 | |
| | 10月1日～3月31日 9:00～16:00 | | | | |

2 令和6年度(2024年度)施設利用状況(利用者数)

延べ人数 単位:人
()は令和5年度

| | 青少年会館 | | 体育館 | | 運動広場 | | 計 | |
|-----|--------|----------|--------|----------|--------|----------|--------|----------|
| 4月 | 965 | (836) | 1,428 | (1,382) | 1,007 | (757) | 3,400 | (2,975) |
| 5月 | 1,189 | (961) | 1,423 | (1,236) | 1,505 | (1,258) | 4,117 | (3,455) |
| 6月 | 1,483 | (1,076) | 1,384 | (1,282) | 879 | (696) | 3,746 | (3,054) |
| 7月 | 1,710 | (1,311) | 1,719 | (1,611) | 1,233 | (1,009) | 4,662 | (3,931) |
| 8月 | 1,362 | (1,351) | 1,743 | (1,716) | 123 | (169) | 3,228 | (3,236) |
| 9月 | 1,048 | (990) | 1,707 | (1,517) | 2,539 | (980) | 5,294 | (3,487) |
| 10月 | 1,221 | (1,378) | 2,104 | (1,619) | 2,238 | (2,560) | 5,563 | (5,557) |
| 11月 | 930 | (1,010) | 1,693 | (1,662) | 1,611 | (1,123) | 4,234 | (3,795) |
| 12月 | 1,068 | (855) | 1,173 | (1,419) | 1,303 | (1,304) | 3,544 | (3,578) |
| 1月 | 1,013 | (986) | 1,309 | (1,403) | 1,372 | (1,298) | 3,694 | (3,687) |
| 2月 | 1,368 | (1,247) | 1,620 | (1,472) | 1,393 | (843) | 4,381 | (3,562) |
| 3月 | 1,806 | (1,591) | 1,526 | (1,880) | 2,269 | (1,086) | 5,601 | (4,557) |
| 合計 | 15,163 | (13,592) | 18,829 | (18,199) | 17,472 | (13,083) | 51,464 | (44,874) |

3 令和6年度（2024年度）主催事業

（ ）は令和5年度 ※令和6年は実施なし

| 事業名 | 開催日 | 対象 | 参加人数 |
|-----------------|-----------|-----------------------|-------------------|
| わく♪ドキ！社会見学 | 年2回 | 小3～中学生 | 57人 (36人) |
| リバーハイク | 7/22 | 小3～中学生 | 86人 (30人) |
| 雪ん子ランド | 12/15 | 小3～中学生 | 32人 (29人) |
| 子どもクラブまつり | 3/20 | 利用者等 | 310人 (457人) |
| てがるにクック・おやつ | 月1回 | 小・中学生 | 180人 (189人) |
| ※ゼロからはじめるパンづくり | - | 小3～中学生 | -人 (7人) |
| しめ縄づくり | 12/28 | 小・中学生と保護者 | 27人 (22人) |
| 親子で料理作り | 年4回 | 小・中学生と保護者 | 75人 (84人) |
| チームぐんぐん | 月1回 | 小4～中学生 | 244人 (126人) |
| ※ゆるきゃん△ぐんぐん | - | 小4～中学生 | -人 (91人) |
| 夏キャン・秋キャン | 9/8 | 小3～中学生 | 35人 (18人) |
| 春ステ | 3/26～3/27 | 小4～中学生 | 18人 (18人) |
| パソコン教室 | 年2講座 | 小・中学生 | 274人 (250人) |
| 英語教室 | 年3講座 | 小・中学生 | 398人 (402人) |
| 折り紙教室 | 月1回 | 小・中学生 | 186人 (151人) |
| 工作教室 | 年2回 | 小・中学生 | 76人 (27人) |
| マジック教室 | 年1講座 | 小3～中学生 | 31人 (22人) |
| ぐんぐんネット | 月1～3回 | 小・中学生 | 443人 (411人) |
| 子ども劇場 | 年5回 | 就学前～中学生と保護者 | 100人 (152人) |
| 手話で歌おう | 年3講座 | 小学生以上 | 123人 (97人) |
| 利用者人権学習会 | 通年 | 利用者 | 1,419人 (1,357人) |
| すっきゃねん大阪 | 年2回 | 小3～中学生 | 45人 (44人) |
| ※3on3 バスケットボール | - | 中学生～29歳までの青年 | -人 (36人) |
| バドミントン交流大会 | 12/1 | 小3～中学生 | 20人 (12人) |
| 親子ふれあい体操 | 年3講座 | 2歳～4歳の子と保護者 | 416人 (428人) |
| 親子でダンス | 年3講座 | 3歳～未就学児と保護者 | 340人 (300人) |
| おんぷ kids ♪音楽あそび | 月1回 | 乳幼児と保護者 | 527人 (508人) |
| 剣道教室 | 週2回 | 小学生以上 | 1,262人 (825人) |
| 柔道教室 | 週1回 | 小学生以上 | 208人 (94人) |
| バドミントン教室 | 週1回 | 小学4年生以上 | 984人 (731人) |
| サークル活動 | 通年 | 青少年・保護者 | 15,948人 (10,614人) |
| ファイトクラブ | 通年 | 15歳以上の青少年 (中学生を除く) | 7,503人 (7,573人) |
| 子育て・こころの健康相談 | 月2回 | 乳幼児～18歳と保護者 | 82人 (73人) |
| 子どもクラブ | 通年 | 小・中学生 | 18,247人 (19,725人) |
| ひよこクラブ | 通年 | 就学前の親子 | 3,049人 (2,542人) |
| ぴよっこ広場 | 10/2 | 就学前の親子 | 138人 (45人) |

■ 放課後子ども育成室

1 主な分掌事務（市長権限事務の補助執行）

- ・留守家庭児童育成室に関する事項
（留守家庭児童育成室における育成支援を除く）
- ・その他放課後児童健全育成事業に関する事項
- ・留守家庭児童育成室運営業務委託事業者選定等委員会に関する事項

2 主要な事業

（1）留守家庭児童育成事業

保護者の就労又は疾病等の理由により、保育ができない小学校1年生から4年生までの児童を対象として、子供が安心して過ごせる生活の場を整え、子供の健全な育成を図ることを目的としています。また、モデル事業として、小学校5年生から6年生までの配慮が必要な児童の受入れを行っています。

- ※開室時間 小学校授業実施日 … 放課後 ～18:30（業務委託育成室は19:00まで）
 小学校長期休業日等 … 8:30 ～18:30（業務委託育成室は19:00まで）
 毎月第4土曜日 … 8:30 ～17:00
- ※休業日 土（第4土曜日を除く）・日・祝日、12/29～1/3、
 市役所の3月最終開庁日

ア 令和6年度（2024年度）事業実績

- （ア）留守家庭児童育成室の維持管理を行うとともに、育成室の入室希望児童数が近年増加傾向にある状況を踏まえ、待機児童が生じる可能性のある育成室については、当該小学校の協力を得ながら、空き教室等の利活用や育成室の増築を行い、必要な施設（支援数）の確保を進めました。
- （イ）市内36区域（小学校区）に設置する留守家庭児童育成室に専任の指導員等を配置し、児童の集団づくりを軸にしながら、健全育成を図りました。
- また、留守家庭児童育成室において配置が必要となる指導員数を確保するため、年6回採用試験を行うなどの継続的な取組に加えて、人材派遣サービスを活用し派遣指導員を受け入れ、直接雇用への切替えを行いました。また、長期的な指導員不足の解消に向け、令和7年度（2025年度）から運営業務を委託する4か所の留守家庭児童育成室において、委託事業者を選定しました。
- （ウ）待機児童が発生する可能性のある11か所において、学校内で安全・安心に過ごすことができる居場所（放課後キッズスクエア）を開設しました。

◆ 所管施設

1 施設の概要（令和7年4月1日現在）

| No. | 育成室名 | 所在地 | 開設年月 | 施設内容 | 直営/委託先 |
|-----|------|-------------|-----------------|---------------------------------|-------------------------|
| 1 | 吹一 | 元町 30-35 | 昭和 50(1975). 5 | 普通教室 2 | 直営 |
| 2 | 吹二 | 泉町 3-15-18 | 昭和 46(1971). 7 | 普通教室 4 | (特非) スポキッズ |
| 3 | 吹三 | 高城町 18-39 | 昭和 47(1972). 4 | 普通教室 4 | 直営 |
| 4 | 東 | 幸町 20-1 | 昭和 50(1975). 4 | 普通教室 3 | 直営 |
| 5 | 南 | 南吹田 5-12-1 | 昭和 53(1978). 4 | 普通教室 2、 プレハブ教室 3 | 直営 |
| 6 | 吹六 | 南清和園町 43-1 | 昭和 50(1975). 4 | 普通教室 3 | (特非) スポキッズ |
| 7 | 千一 | 片山町 4-32-10 | 昭和 53(1978). 4 | 普通教室 5 | 直営 |
| 8 | 千二 | 千里山松が丘 25-1 | 昭和 50(1975). 4 | 普通教室 6、 プレハブ教室 2 | (福) 光聖会 |
| 9 | 千三 | 千里山西 2-13-1 | 昭和 52(1977). 4 | 普通教室 3、 プレハブ教室 2、 その他施設 2 | 直営 |
| 10 | 千里新田 | 春日 4-10-1 | 昭和 54(1979). 8 | 普通教室 3、 プレハブ教室 2 | 直営 |
| 11 | 佐井寺 | 佐井寺 3-3-1 | 昭和 58(1983). 4 | 普通教室 4 | (株) セリオ |
| 12 | 東佐井寺 | 五月が丘西 4-1 | 昭和 57(1982). 4 | 普通教室 3 | (株) セリオ |
| 13 | 岸一 | 岸部中 2-19-1 | 昭和 54(1979). 4 | 普通教室 2 | 直営 |
| 14 | 岸二 | 岸部北 4-12-1 | 昭和 51(1976). 4 | 普通教室 3 | 直営 |
| 15 | 豊一 | 江坂町 1-15-42 | 昭和 54(1979). 4 | プレハブ教室 6、 普通教室 1 | 直営 |
| 16 | 豊二 | 江坂町 2-5-1 | 昭和 54(1979). 4 | 普通教室 3 | (株) セリオ |
| 17 | 江坂大池 | 江坂町 3-13-1 | 昭和 55(1980). 10 | 普通教室 3 | (特非) スポキッズ |
| 18 | 山手 | 山手町 2-15-43 | 昭和 48(1973). 5 | 普通教室 5 | (株) セリオ |
| 19 | 片山 | 朝日が丘町 16-1 | 昭和 55(1980). 4 | 普通教室 3、 プレハブ教室 2 | 直営 |
| 20 | 山一 | 山田東 2-33-2 | 昭和 50(1975). 4 | 普通教室 1、 プレハブ教室 2 | 直営 |
| 21 | 山二 | 千里丘下 19-1 | 昭和 52(1977). 4 | 普通教室 2 プレハブ教室 4 | (福) 淳風会・(福) 燦愛会共同事業体 |
| 22 | 山三 | 山田西 1-4-1 | 昭和 51(1976). 4 | 普通教室 4 | (福) 光聖会 |
| 23 | 東山田 | 青葉丘南 15-10 | 昭和 56(1981). 4 | プレハブ教室 5 | 直営 |
| 24 | 南山田 | 千里丘西 9-1 | 昭和 52(1977). 5 | 普通教室 3、 プレハブ教室 2 | (株) パソナフオス ター |

| No. | 育成室名 | 所在地 | 開設年月 | 施設内容 | 直営/委託先 |
|-----|-------|------------|-----------------|---------------------|-------------------------|
| 25 | 西山田 | 山田西 2-10-1 | 昭和 54(1979). 11 | 普通教室 3 | (特非) スポキッズ |
| 26 | 北山田 | 山田北 1-1 | 昭和 55(1980). 4 | 普通教室 3 | 新都共栄 (株) |
| 27 | 千里丘北 | 千里丘北 1-31 | 平成 27(2015). 4 | プレハブ教室 8 | (福) 光聖会 |
| 28 | 佐竹台 | 佐竹台 4-12-1 | 昭和 43(1968). 9 | プレハブ教室 3、 普通教室 2 | (株) テノ. コーポレ ーション |
| 29 | 高野台 | 高野台 2-16-1 | 昭和 41(1966). 9 | プレハブ教室 2 | 直営 |
| 30 | 津雲台 | 津雲台 4-7-1 | 昭和 45(1970). 4 | 普通教室 5 | (株) パソナフオス ター |
| 31 | 古江台 | 古江台 5-6-1 | 昭和 45(1970). 4 | 普通教室 5 | 直営 |
| 32 | 藤白台 | 藤白台 3-3-1 | 昭和 46(1971). 4 | 普通教室 1、 プレハブ教室 4 | (福) 淳風会・(福) 燦愛会共同事業体 |
| 33 | 青山台 | 青山台 2-5-1 | 昭和 42(1967). 7 | 普通教室 3 | (福) 光聖会 |
| 34 | 桃山台 | 桃山台 1-5-1 | 昭和 46(1971). 4 | プレハブ教室 5 | (福) 耀き福祉会 |
| 35 | 千里たけみ | 竹見台 3-3-1 | 平成 15(2003). 4 | 普通教室 3 | (福) 千里聖愛保育 センター |

2 令和6年度（2024年度）利用状況（令和7年3月1日現在）

単位：人
（ ）は令和5年度

| 育成室名 | 小学1年生 | 小学2年生 | 小学3年生 | 小学4年生 | 合 計 |
|-------|---------------|---------------|---------------|-----------|---------------|
| 吹 一 | 28 (25) | 22 (13) | 12 (19) | 19 (12) | 81 (69) |
| 吹 二 | 45 (36) | 31 (39) | 27 (12) | 6 (7) | 109 (94) |
| 吹 三 | 38 (43) | 40 (50) | 41 (32) | 16 (0) | 135 (125) |
| 東 | 42 (26) | 23 (27) | 27 (18) | 16 (4) | 108 (75) |
| 南 | 53 (68) | 63 (57) | 36 (55) | 41 (24) | 193 (204) |
| 吹 六 | 29 (33) | 34 (24) | 25 (20) | 15 (11) | 103 (88) |
| 千 一 | 51 (55) | 51 (57) | 46 (36) | 23 (12) | 171 (160) |
| 千 二 | 84 (73) | 75 (76) | 71 (52) | 31 (22) | 261 (223) |
| 千 三 | 77 (73) | 77 (80) | 65 (51) | 34 (4) | 253 (208) |
| 千里新田 | 49 (52) | 50 (46) | 37 (16) | 7 (0) | 143 (114) |
| 佐井寺 | 33 (39) | 37 (29) | 28 (29) | 26 (16) | 124 (113) |
| 東佐井寺 | 42 (35) | 31 (15) | 15 (29) | 13 (12) | 101 (91) |
| 岸 一 | 19 (22) | 16 (12) | 10 (9) | 5 (7) | 50 (50) |
| 岸 二 | 33 (34) | 28 (28) | 21 (31) | 17 (9) | 99 (102) |
| 豊 一 | 76 (61) | 57 (61) | 57 (54) | 34 (26) | 224 (202) |
| 豊 二 | 46 (38) | 32 (28) | 20 (20) | 13 (15) | 111 (101) |
| 江坂大池 | 26 (38) | 32 (28) | 25 (18) | 12 (11) | 95 (95) |
| 山 手 | 39 (53) | 54 (50) | 43 (28) | 18 (27) | 154 (158) |
| 片 山 | 52 (60) | 59 (47) | 42 (38) | 26 (31) | 179 (176) |
| 山 一 | 33 (38) | 38 (36) | 27 (25) | 13 (7) | 111 (106) |
| 山 二 | 64 (48) | 55 (58) | 54 (37) | 29 (11) | 202 (154) |
| 山 三 | 21 (20) | 23 (21) | 18 (14) | 4 (6) | 66 (61) |
| 山 五 | 18 (13) | 14 (14) | 14 (9) | 9 (4) | 55 (40) |
| 東山田 | 50 (57) | 52 (54) | 49 (54) | 27 (3) | 178 (168) |
| 南山田 | 52 (53) | 53 (54) | 44 (38) | 29 (20) | 178 (165) |
| 西山田 | 31 (26) | 27 (33) | 30 (17) | 14 (16) | 102 (92) |
| 北山田 | 42 (25) | 23 (29) | 30 (35) | 29 (17) | 124 (106) |
| 千里丘北 | 80 (96) | 77 (80) | 61 (73) | 49 (35) | 267 (284) |
| 佐竹台 | 47 (47) | 45 (46) | 45 (38) | 32 (22) | 169 (153) |
| 高野台 | 30 (16) | 16 (18) | 15 (16) | 10 (6) | 71 (56) |
| 津雲台 | 47 (37) | 38 (57) | 48 (33) | 24 (21) | 157 (148) |
| 古江台 | 61 (63) | 59 (46) | 43 (33) | 11 (13) | 174 (155) |
| 藤白台 | 59 (57) | 53 (60) | 53 (43) | 29 (29) | 194 (189) |
| 青山台 | 25 (24) | 25 (20) | 20 (15) | 15 (12) | 85 (71) |
| 桃山台 | 58 (58) | 53 (49) | 41 (39) | 29 (27) | 181 (173) |
| 千里たけみ | 30 (27) | 24 (29) | 25 (31) | 25 (26) | 104 (113) |
| 合 計 | 1,610 (1,569) | 1,487 (1,471) | 1,265 (1,117) | 750 (525) | 5,112 (4,682) |

※本表には、5年生～6年生のモデル事業利用児童は含みません。

■ 子育て青少年拠点夢つながり未来館

子育て青少年拠点夢つながり未来館は、青少年が人と触れ合い、情報と出会い、その成長に応じた支援を受けることにより、思いやりの心又は創造性を育み、その思いを夢へつなぐ拠点となるとともに、子育ての知識、経験等を学び合い、安心して子育てのできる環境をつくる拠点となることにより、青少年又は子育てに対する支援の輪を地域に広げ、ともに成長し、支え合う活力あるまちづくりに寄与することを目的としています。

1 施設の概要

| | | | |
|-------|---|------|---|
| 名 称 | 子育て青少年拠点夢つながり未来館 | | |
| 所 在 地 | 吹田市山田西4丁目2番43号 | 供用開始 | 平成23年(2011年)3月26日 |
| 敷地面積 | 2,348 m ² | 建築面積 | 1,319 m ² |
| 構 造 | 鉄筋コンクリート造地上7階地下2階 | 延床面積 | 7,585 m ² |
| 施設内容 | <div style="display: flex; flex-direction: column; align-items: flex-start;"> <div style="display: flex; align-items: center; margin-bottom: 5px;"> <div style="border: 1px solid black; padding: 2px 5px; margin-right: 5px;">6 F</div> ～ <div style="border: 1px solid black; padding: 2px 5px; margin-right: 5px;">2 F</div> 青少年活動サポートプラザ </div> <div style="display: flex; align-items: center; margin-bottom: 5px;"> <div style="border: 1px solid black; padding: 2px 5px; margin-right: 5px;">1 F</div> エントランスロビー のびのび子育てプラザ </div> <div style="display: flex; align-items: center; margin-bottom: 5px;"> <div style="border: 1px solid black; padding: 2px 5px; margin-right: 5px;">B 1 F</div> 図 書 館 事 務 室 管理事務室 駐 車 場 バイク置場 その他 </div> <div style="display: flex; align-items: center;"> <div style="border: 1px solid black; padding: 2px 5px; margin-right: 5px;">B 2 F</div> 山田駅前図書館開架室 駐輪場 </div> </div> | | |
| 開館時間 | 青少年活動サポートプラザ 月～土 10:00～22:00 日・祝 10:00～18:00 のびのび子育てプラザ 月～日・祝 10:00～18:00 山田駅前図書館 月～水・土日祝 10:00～18:00 木・金 10:00～20:00 | 休館日 | 青少年活動サポートプラザ 12月29日～1月3日 のびのび子育てプラザ 12月29日～1月3日 山田駅前図書館 12月28日～1月4日 館内整理日 長期整理期間 |

2 令和6年度（2024年度） 子育て青少年拠点夢つながり未来館利用者数

（ ）は令和5年度

| | | |
|-----------------------|----------|------------|
| 子育て青少年拠点夢つながり未来館利用者総数 | 378,551人 | (363,942人) |
| 青少年活動サポートプラザ利用者総数 | 171,486人 | (162,532人) |
| のびのび子育てプラザ利用者総数 | 47,714人 | (44,076人) |
| 山田駅前図書館利用者総数 | 159,351人 | (157,334人) |

3 令和6年度（2024年度） 子育て青少年拠点夢つながり未来館事業報告

（ ）は令和5年度

| 事業名 | 開催日 | 対象 | 延べ参加者等 |
|-------------|--------|------|--------------------|
| ゆいぴあ 夏まつり | 8月25日 | 吹田市民 | 2,969人 (4,964人) |
| リサイクルフェア | 10月29日 | 吹田市民 | 84人 (104人) |
| ゆいぴあのお正月あそび | 1月7日 | 吹田市民 | 811人 (286人) |

名簿（令和7年8月1日現在）

1 吹田市社会教育委員

| 氏名 | 職業・所属団体等 |
|---------|---------------|
| 小早川 靖 樹 | 中学校長 |
| 田 尻 誠 | 高等学校長 |
| 大 嶋 啓 史 | 吹田市こども会育成協議会 |
| 尾 崎 孝 | 吹田市青少年指導員会 |
| 小 谷 泰 弘 | 吹田市スポーツ推進委員会 |
| 兵 頭 明 美 | 吹田市ガールスカウト連絡会 |
| 澤 田 佳奈映 | 吹田市 PTA 協議会 |
| 杉 山 伸 一 | 大学准教授 |
| 知 念 涉 | 大学准教授 |
| 村 田 芳 昭 | 元吹田市青少年指導員会 |
| 山ノ内 裕 子 | 大学教授 |
| 和 田 大志郎 | 元吹田市 PTA 協議会 |

12人

2 吹田市青少年問題協議会

| 氏名 | 職業・所属団体等 |
|---------|------------------|
| 赤 尾 勝 己 | 大学教授 |
| 近 本 徹 哉 | 吹田警察署生活安全課長 |
| 大 嶋 啓 史 | 吹田市社会教育委員 |
| 尾 崎 孝 | 吹田市青少年指導員会 |
| 大 野 勝 弘 | 吹田市 PTA 協議会 |
| 森 田 直 樹 | 中学校長 |
| 川 上 光 男 | 吹田市青少年対策委員会連絡協議会 |
| 福 田 立 子 | 公募市民 |

8人（定数8人以内）

3 吹田市各地区公民館長

| 公民館名 | 館長名 |
|-----------|-------|
| 吹一地区公民館 | 奥田照久 |
| 吹二地区公民館 | 乾 実千穂 |
| 吹三地区公民館 | 山上好廣 |
| 吹六地区公民館 | 河井知子 |
| 千一地区公民館 | 田淵真人 |
| 千二地区公民館 | 柏谷唯司 |
| 千三地区公民館 | 浦 博一 |
| 山一地区公民館 | 高 貴代 |
| 山二地区公民館 | 押谷典子 |
| 山三地区公民館 | 橋井俊則 |
| 岸一地区公民館 | 本田智生 |
| 岸二地区公民館 | 奥田由枝 |
| 豊一地区公民館 | 土井孝悦 |
| 豊二地区公民館 | 瀧川隆司 |
| 吹田南地区公民館 | 北川泰弘 |
| 南千里地区公民館 | 西沢佳子 |
| 南山田地区公民館 | 奥野博子 |
| 山手地区公民館 | 宮田光代 |
| 吹田東地区公民館 | 松村次郎 |
| 北千里地区公民館 | 栗田智代 |
| 西山田地区公民館 | 久野惠里子 |
| 東山田地区公民館 | 土屋誠一 |
| 片山地区公民館 | 江川尋子 |
| 江坂大池地区公民館 | 西川 沃 |
| 東佐井寺地区公民館 | 信原和代 |
| 北山田地区公民館 | 坂田雅司 |
| 佐井寺地区公民館 | 澤田雅之 |
| 千里新田地区公民館 | 筒井枝美子 |
| 山五地区公民館 | 井本則夫 |

29人

4 吹田市公民館運営審議会委員

| 氏名 | 職業・所属団体等 |
|-------|------------|
| 中野圭子 | 小学校長 |
| 久藤昭太郎 | 吹田市文化団体協議会 |
| 中山安信 | 元吹田市社会教育委員 |
| 佐中義定 | 元地区公民館長 |
| 西尾洋子 | 元地区公民館長 |
| 内海純子 | 吹田母子会 |
| 榊井健 | 大学教授 |

7人（定数16人以内）

5 吹田市立図書館協議会委員

| 氏名 | 職業・所属団体等 |
|------|------------|
| 大坪直子 | 小学校長 |
| 山口廣治 | 中学校長 |
| 飯田妙子 | 吹田子どもの本連絡会 |
| 岡絵理 | 吹田市青少年指導員会 |
| 岸本充生 | 吹田市PTA協議会 |
| 岩本憲子 | 大学非常勤講師 |
| 瀬戸口誠 | 大学教授 |
| 日置将之 | 大阪府立中之島図書館 |
| 上村良枝 | 公募市民 |
| 領木敦子 | 公募市民 |

10人（定数10人以内）

6 吹田市文化財保護審議会委員

| 氏名 | 職業・所属団体等 |
|------|----------|
| 井上一稔 | 大学教授 |
| 井上主税 | 大学教授 |
| 魚島純一 | 大学教授 |
| 大上直樹 | 大学特任教授 |
| 川端清司 | 博物館館長 |
| 西尾嘉美 | 学会理事 |
| 原田正俊 | 大学教授 |
| 福田珠己 | 大学教授 |
| 藤岡穰 | 大学院教授 |
| 村田路人 | 大学名誉教授 |

10人（定数10人以内）

7 吹田市立博物館協議会委員

| 氏名 | 職業・所属団体等 |
|-------|-----------|
| 大江健規 | 中学校長 |
| 西岡孝 | 小学校長 |
| 澤井徹 | 吹田市PTA協議会 |
| 岩崎健一 | 吹田郷土史研究会 |
| 中久保辰夫 | 大学准教授 |
| 佐久間大輔 | 博物館学芸員 |
| 澤井浩一 | 博物館学芸員 |
| 橋爪節也 | 大学名誉教授 |
| 飯塚一幸 | 大学院教授 |
| 信田敏宏 | 博物館教授 |
| 八代健志 | 公募市民 |
| 小田忠文 | 公募市民 |

12人（定数15人以内）

8 吹田市立青少年クリエイティブセンター運営審議会委員

| 氏 名 | 職 業 ・ 所 属 団 体 等 |
|---------|------------------|
| 酒 井 睦 美 | 中学校長 |
| 清 水 厚 彦 | 小学校長 |
| 島 谷 陽 子 | 小学校長 |
| 大 原 猛 | 吹田市青少年対策委員会連絡協議会 |
| 大 橋 善 正 | 吹田市青少年指導員会 |
| 中 尾 麻 里 | 吹田市 PTA 協議会 |
| 西 川 緑 一 | 吹田市民生・児童委員協議会 |
| 田 村 尚 俊 | 吹田市きしべ地域人権協会 |
| 森 ゆ み | 吹田市きしべ地域人権協会 |
| 狩 俣 正 雄 | 大学教授 |
| 上 坂 純 朗 | 元小学校長 |
| 前 田 都 | 元小学校長 |
| 大 川 賢 司 | 高等学校長 |
| 光 田 修 平 | 公募市民 |
| 古 本 義 信 | 公募市民 |

15人（定数15人以内）