



カスタム検索

検索

ページの組み方

メニューから探す

トップの組織から探す

文字サイズ:

縮小

標準

拡大

|     |                  |               |            |               |       |       |              |            |                |               |                |              |
|-----|------------------|---------------|------------|---------------|-------|-------|--------------|------------|----------------|---------------|----------------|--------------|
| トップ | 暮らし・住まい<br>まちづくり | 人権・男女<br>共同参画 | 福祉・<br>子育て | 教育・学校・<br>青少年 | 健康・医療 | 農工・労働 | 環境・<br>リサイクル | 農林・<br>水産業 | 都市魅力・<br>観光・文化 | 都市計画・<br>都市整備 | 防災・安全・<br>危機管理 | 府政運営・<br>市政料 |
|-----|------------------|---------------|------------|---------------|-------|-------|--------------|------------|----------------|---------------|----------------|--------------|

[ホーム](#) > [福祉・子育て](#) > [障がい児・障がい者](#) > [障がい福祉サービス指定事業者のページ](#) > 防犯に係る安全の確保について[はじめての方へ](#)[サイトマップ](#)

## 防犯に係る安全の確保について



更新日:平成30年5月2日

## 防犯対策マニュアル(ひな型)【大阪府版】について

各施設・事業所等における防犯に係る安全確保対策を推進していただくため、大阪府では、平成28年9月15日付け厚生労働省通知「社会福祉施設等における防犯に係る安全の確保について」等を参考に、防犯対策マニュアルのひな型を作成しました。

防犯対策マニュアルの作成又は見直しの参考として、ご活用ください。

また、防犯に係る自主点検表も再掲します。点検項目は、各施設等における取組みやサービス種別、地域の実情等の実態を踏まえて、適宜、追加・修正等を行ってください。

[防犯対策マニュアル\(ひな型\) \[Wordファイル/251KB\]](#)

[社会福祉施設等における防犯に係る安全の確保に関する自主点検表\(再掲\) \[Wordファイル/181KB\]](#) ※大阪府や市町村に提出いただく必要はありません。

## 社会福祉施設等における防犯に係る安全の確保対策の実態調査(厚生労働省社会福祉推進事業)の結果について

厚生労働省社会福祉推進事業により、株式会社インターリスク総研が実施しました標記調査の調査結果に加え、この度、地域に開かれた社会福祉施設等の防犯・安全確保に関するハンドブックが作成されましたので、ご案内いたします。

【参考】(株式会社インターリスク総研ホームページ)

「社会福祉施設等における防犯に係る安全の確保対策に関する調査研究事業報告書」

URL:[http://www.irric.co.jp/pdf/reason/research/2017\\_bouhan\\_report.pdf](http://www.irric.co.jp/pdf/reason/research/2017_bouhan_report.pdf)

「地域に開かれた社会福祉施設等の防犯・安全確保に関するハンドブック」

URL:[http://www.irric.co.jp/pdf/reason/research/2017\\_bouhan\\_handbook.pdf](http://www.irric.co.jp/pdf/reason/research/2017_bouhan_handbook.pdf)

[社会福祉施設等における防犯に係る安全の確保対策の実態調査の結果について\(厚生労働省\) \[PDFファイル/42KB\]](#)

## 防犯に係る安全の確保に関する取組み状況調査(大阪府実施)

平成28年7月に発生した、神奈川県相模原市の障がい者支援施設における殺傷事件を契機として、本府におきましては、防犯に係る安全の確保に関する取組状況の調査を実施しました。今回、取組事例を下記のとおり、取りまとめましたのでご参考願います。

[防犯に係る安全の確保に関する取組事例について \[Wordファイル/32KB\]](#)

この殺傷事件を受け、厚生労働省通知(平成28年9月15日障障発0915号「社会福祉施設等における防犯に係る安全の確保について」)の記載事項を参考に、防犯に係る自主点検表を作成しました。

点検項目は、各施設等における取組みやサービス種別、地域の実情等の実態を踏まえて適宜、追加・修正等を行ってください。

[社会福祉施設等における防犯に係る安全の確保に関する自主点検表 \[Wordファイル/181KB\]](#)

※大阪府や市町村に提出いただく必要はありません。

## 関係通知

[社会福祉施設等における防犯に係る安全の確保について \[PDFファイル/298KB\]](#)(平成28年9月15日 厚生労働省通知)

[津久井やまゆり園の事件による不安を和らげる心のケアの充実について\(府通知\) \[Wordファイル/27KB\]](#)(平成28年8月12日 府通知)

[津久井やまゆり園の事件による不安を和らげる心のケアについて \[PDFファイル/844KB\]](#)(平成28年8月10日 厚生労働省通知)

[警察との協力・連携体制の構築について \[Wordファイル/28KB\]](#)(平成28年8月8日 府通知)

[別紙 \[PDFファイル/43KB\]](#)

[障がい児者の施設、事業所における安全管理の徹底について \[Wordファイル/26KB\]](#)(平成28年7月26日 府通知)

[社会福祉施設等における入所者等の安全確保について \[PDFファイル/111KB\]](#)(平成28年7月26日 厚生労働省通知)

このページの作成所属

福祉部 障がい福祉室生活基盤推進課 指定・指導グループ



障生第2355号  
令和2年2月18日

指定障がい福祉サービス事業者 様  
指定障がい児支援事業者 様

大阪府福祉部長

重大事件発生に備えた対応のお願い

今般、府民に危害が及ぶ可能性のある重大事件の発生が続いており、各施設におかれましても、訪問者の確認等、不審者への警戒や施設の施錠管理等にご注意をいただいているところと思います。

府では、裏面のとおり、重大事件の発生に関する情報やそれに対する対応等（施設の休館やイベントの中止等）について、情報を発信しています。各施設におかれましては、これら情報を積極的にご活用いただき、施設の対応検討に引き続き遺漏なきようお願いいたします。

問い合わせ先

〒540-8570

大阪府 福祉部 障がい福祉室 生活基盤推進課  
指定・指導グループ

電話：06-6944-6026（直通）

fax：06-6944-6674

メールアドレス：[seikatsukiban@sbox.pref.osaka.lg.jp](mailto:seikatsukiban@sbox.pref.osaka.lg.jp)

【重大事件発生に関する府の情報発信ツール】

| 情 報                      | 発信ツール  |
|--------------------------|--|
| 府内の重大事件の把握               | <p><u>大阪府警察安まちメール</u><br/> <a href="http://www.info.police.pref.osaka.jp/">(http://www.info.police.pref.osaka.jp/)</a></p> <ul style="list-style-type: none"> <li>・ 犯罪発生情報（発生日時/発生場所/概要等）や犯罪対策情報等を警察署からリアルタイムにお知らせする情報提供サービス。「重大事件情報」を登録時に選択いただくと、府内の重大事件について、メールで情報提供がされます。</li> <li>・ 別紙をご参考にご登録ください。</li> </ul>   |
| 府から府民への注意喚起/施設・学校の休館等の把握 | <p><u>治安対策課ツイッター</u><br/> <a href="https://twitter.com/osaka_chiantai">(https://twitter.com/osaka_chiantai)</a></p> <ul style="list-style-type: none"> <li>・ 安全なまちづくりのための情報を発信。</li> </ul> <p><u>もずやんツイッター</u><br/> <a href="https://twitter.com/osakaprefPR?ref_src=twsrc%5Egoogle%7Ctwcamp%5Eserp%7Ctwgr%5Eauthor">(https://twitter.com/osakaprefPR?ref_src=twsrc%5Egoogle%7Ctwcamp%5Eserp%7Ctwgr%5Eauthor)</a></p> <ul style="list-style-type: none"> <li>・ 大阪府の公式アカウント。大阪府広報担当副知事もずやんが大阪府のお知らせ等を発信。</li> </ul> <p>※両ツイッターでは、一般的な情報提供に加え、重大事件に対する大阪府の対応（各施設の休館やイベントの中止等）について、必要に応じて情報発信を行います。</p> |
| 障がい福祉サービス事業所等のお知らせの把握    | <p><u>大阪府障がい福祉サービス指定事業者のページ</u><br/> <a href="http://www.pref.osaka.lg.jp/jigyoshido/jiritu_top/">(http://www.pref.osaka.lg.jp/jigyoshido/jiritu_top/)</a></p> <p><u>障がい児支援指定事業者のページ</u><br/> <a href="http://www.pref.osaka.lg.jp/chiikiseikatsu/syougaijisien/">(http://www.pref.osaka.lg.jp/chiikiseikatsu/syougaijisien/)</a></p>  |

# 社会福祉施設等における 災害への備えについて

令和5年5月

大阪府福祉部福祉総務課

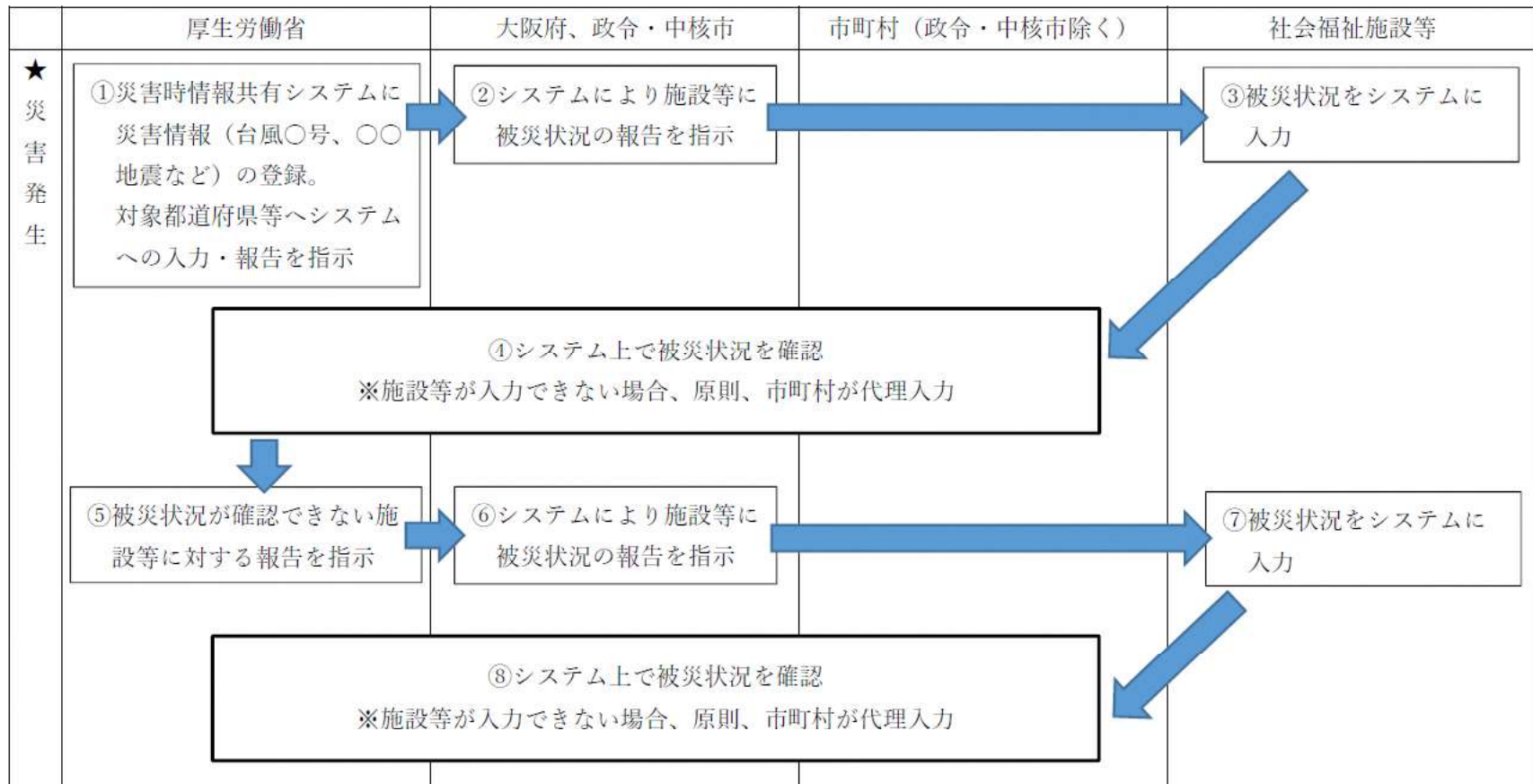
# 社会福祉施設等における災害への備えについて

- 1 社会福祉施設等の被災状況の把握
- 2 社会福祉施設等におけるBCP（事業継続計画）の策定
- 3 社会福祉施設等における地震防災対策マニュアルの作成
- 4 非常災害対策計画の策定と避難訓練の実施
- 5 水防法等に基づく避難確保計画の作成と避難訓練の実施
- 6 津波防災地域づくりに関する法律に基づく避難確保計画の策定と避難訓練の実施
- 7 社会福祉施設における災害時の  
施設間相互応援協定締結のためのガイドライン
- 8 大阪DWAT（大阪府災害派遣福祉チーム）について

（参考）避難行動要支援者における個別避難計画の作成

# 1 社会福祉施設等の被災状況の把握

令和3年度より災害時情報共有システムを用いて、以下の報告フローで社会福祉施設等の被災状況を把握



※救護施設等や災害時情報共有システムが使用できない場合については、被災状況整理表にて報告

※状況に応じて⑤～⑧を繰り返し ※必要に応じて、市町村から施設等へ被災状況を確認。

施設所在市町村の窓口一覧、様式（記載例）等は、  
11頁の府ホームページに掲載

## 2 社会福祉施設等におけるBCP(事業継続計画)の策定

利用者への支援等の重要な事業を中断させない、または中断しても可能な限り短い期間で復旧させるために、BCP（事業継続計画）の策定が有効。

※令和3年度報酬改訂に伴う運用基準の改正により、介護施設・事業所、障害福祉サービス事業所等におけるBCPの策定が義務化（3年間の経過措置あり）

福祉部出先機関で策定しているBCP（地震災害想定）を基に、作成のポイントとなる項目をまとめた参考事例や、厚生労働省作成のガイドラインや研修動画を11頁の府ホームページに掲載しています。

### 【作成ポイント】

- ◆非常時優先業務
- ◆業務継続のための業務資源・環境の確保
- ◆業務資源確保等のための平常時からの対策

### 3 地震防災対策マニュアル

---

社会福祉施設等が地震や風水害の発生への備えや発生した場合の迅速な避難などを定める防災マニュアルを作成することが有効。作成のポイントとなる項目をまとめた手引書を11頁の府ホームページに掲載しています。

#### 【手引書概要】

- ◆施設における地震防災対策の必要性について
- ◆平常時における地震防災対策
- ◆地震発生後の応急対策



## 4 非常災害対策計画の策定と避難訓練の実施

平成28年8月31日の台風10号に伴う暴風及び豪雨による災害の発生に伴い、厚生労働省により通知

※令和2年7月豪雨による災害の発生に伴い、非常災害対策計画の策定及び避難訓練実施状況の点検等について、厚生労働省により通知

### 【通知概要】

◆「高齢者等避難」、「避難指示」等の情報把握（施設管理者等）

※令和3年の災害対策基本法改正により変更

◆非常災害対策計画の策定及び避難訓練の実施（施設等）

※厚生省令等により義務付け

◆計画の策定状況及び避難訓練の実施状況等についての点検及び指導・助言（府及び市町村）

**国通知等を踏まえ、8月30日から9月5日までの「防災週間」などの機会を捉え、防災訓練の実施や非常災害対策計画等の見直しに取り組んでいただき、利用者の安全確保や防災意識の高揚に努めていただきますようお願いいたします。**

## 5 水防法等に基づく

### 避難確保計画の作成と避難訓練の実施

水防法等の一部を改正する法律（平成29年6月19日施行）により、以下の①②をともに満たしている場合、社会福祉施設等において『避難確保計画の作成』と『避難訓練の実施』が義務化

【避難確保計画の作成と避難訓練の実施が義務となる施設】

- ① 浸水想定区域内又は土砂災害警戒区域内に存在している
- ② 市町村地域防災計画に施設の名称と所在地が記載されている

## 6 津波防災地域づくりに関する法律に基づく 避難確保計画の策定と避難訓練の実施

津波防災地域づくりに関する法律に基づき、  
以下の①②をともに満たしている場合、  
社会福祉施設等において『避難確保計画の作成』と  
『避難訓練の実施』が義務化

【避難確保計画の作成と避難訓練の実施が義務となる施設】

① 津波災害警戒区域内に存在している

② 市町村地域防災計画に施設の名称と所在地が記載されている

# 7 社会福祉施設における災害時の 施設間相互応援協定締結のためのガイドライン

災害時において、自らの施設だけでは対応できない場合の「共助」として、施設間の応援体制整備のための手法である施設間相互応援協定の締結について、協定に盛り込むべき項目や留意点、事例などをまとめたガイドラインを作成

## 【ガイドライン概要】

### ◆社会福祉施設における災害時の施設間相互応援協定

(1) 施設間相互応援協定とは (2) 協定の目的と効果

### ◆施設間相互応援協定の内容

(1) 締結主体 (2) 協定内容

### ◆参考となる取組み

# 8 大阪DWA T（大阪府災害派遣福祉チーム）

【大阪DWA T】 ※大阪DWA T登録数 387名（令和5年3月末現在）

◆災害時における、長期避難者の生活機能の低下や要介護度の重度化など二次被害防止のため、一般避難所で災害時要配慮者（高齢者や障がい者、子ども等）に対する福祉支援を行う民間の福祉専門職等で構成されるチーム

【大阪DWA T概要】

◆活動は、被災地の復興と自立を支援するためのものであるため、原則1カ月程度

| チーム編成        | 活動場所               | 派遣期間           | 主な活動（支援）例   |
|--------------|--------------------|----------------|---|
| 1チーム<br>5名程度 | 市町村が設置する小学校等の一般避難所 | 1チーム<br>連続5日以内 | ・アセスメント（避難者への支援）<br>・相談支援（福祉ニーズの把握）<br>・日常生活の支援（食事・介護等） |

◆福祉専門職（以下の資格・職種でチーム員養成研修を修了した者）

【資格・職種】 介護福祉士、介護支援専門員、社会福祉士、看護師、理学療法士  
精神保健福祉士、保育士、その他介護職員など

【平常時におけるチーム員・施設等の活動について】

◆所属する施設・事業所の災害対応力の向上

事業所の避難訓練について、地域と共同で実施など

◆地域との連携〈大阪DWA Tの認知度アップ〉

地域のイベントへの参画、住民との訓練の共同実施など

# 社会福祉施設等における災害への備え (府福祉総務課ホームページ)



「大阪府 社福 災害」で検索ください。

<http://www.pref.osaka.lg.jp/fukushisomu/saigaisonae/index.html>

## 社会福祉施設等における地震防災対策マニュアルの作成

社会福祉施設等において、地震や風水害の発生への備えや発生した場合の迅速な避難など、社会福祉施設が作成する防災マニュアルを策定するための手引書を作成しました。

[「社会福祉施設等における地震防災対策マニュアルの作成」のページ](#)

## 非常災害対策計画の策定と避難訓練の実施

消防署、障がい児の会、児童・福祉院などが利用する社会福祉施設等は、非常災害に関する具体的な計画を策定すること、避難訓練を実施して非常災害対策計画の内容を把握し見直しを行うことが求められています。

[「非常災害対策計画の策定と避難訓練の実施」のページ](#)

## 水防法等に基づく避難確保計画の作成と避難訓練の実施

水防法等の一部を改正する法律が平成28年4月19日に施行され、水防法は土砂災害防止法に基づき、浸水想定区域または土砂災害警戒区域内にある社会福祉施設等のうち赤旗村地域防災計画にその名称と所在地が記載された施設に対し、避難確保計画の作成と避難訓練の実施が義務付けられました。

[「水防法等に基づく避難確保計画の作成と避難訓練の実施」のページ](#)

## 津波被害を想定した災害対策マニュアルの策定と避難訓練の実施

津波防災地域づくりに関する法律に基づき、津波災害警戒区域内の要配慮者利用施設(主として消防署、障がい児の会、福祉院その他の特に防災上の配慮を要する者が利用する施設)のうち、赤旗村地域防災計画にその名称と所在地が記載された施設に対し、津波の発生時における両岸からの迅速な避難の確保を図るために必要な措置に関する計画の作成と避難訓練の実施が義務付けられました。

[「津波被害を想定した災害対策マニュアルの策定と避難訓練の実施」のページ](#)

## 社会福祉施設における災害時の施設間相互応援協定締結のためのガイドライン

災害時において、各々の施設だけでは対応できない場合の「共助」として、施設間での応援体制を整備しておくことも重要であり、施設間の応援体制整備のための手段である、施設間応援協定の締結について、協定に盛り込むべき項目や留意点、事項などをまとめた「社会福祉施設における災害時の施設間相互応援協定締結のためのガイドライン」を作成しました。

[「社会福祉施設における災害時の施設間相互応援協定締結のためのガイドライン」のページ](#)

このページの作成年度

# 大阪府災害派遣福祉チーム（大阪DWAT）の設置について （府地域福祉課ホームページ）



- メニュー
- 大阪府災害福祉支援ネットワーク
- 大阪DWAT登録・変更等
- 研修
- 相談
- 要綱・マニュアル等
- 様式一覧
- 派遣の可否

「大阪DWAT」で検索ください。

<http://www.pref.osaka.lg.jp/chiikifukushi/ddwatto/index.html>

（新着情報）

令和5年3月

令和5年2月2日 豊能地域 美加訓練等（令和5年1月13日実施）について

## DWAT（ディーワット）とは

災害時における、長期避難者の生活機能の低下や要介護度の重篤化など二次被害防止のため、一般避難所で災害時要配慮者（高齢者や障がい者、子ども等）に対する福祉支援を行う民間の福祉専門職（※）で構成するチームです。

○ DWAT : Disaster Welfare Assistance Team の略

（※）福祉専門職：介護福祉士、介護支援専門員、社会福祉士、養護師、理学療法士、精神保健福祉士、保育士、その他介護職員等

## 大阪DWATの体制構築

災害時の避難所において、高齢者や障がい者、子ども等の地域の災害時要配慮者が、長期の避難生活を余儀なくされ、必要な支援が行われない結果、生活機能の低下や要介護度の重篤化などの二次被害が生じるといった課題が指摘されており、これらの方々の避難生活中における福祉ニーズへの対応が急務となっております。

大阪府においては、平成26年度に、施設団体や職能団体に参画いただき、「大阪府災害福祉支援ネットワーク」を設置して、災害時の支援ニーズについての情報共有や、福祉支援の連携した取り組み等について検討を行って参りました。

平成30年5月には、地震や台風等による多くの自然災害が各地に甚大な被害をもたらしたことを受け、厚生労働省から各都道府県における「災害派遣福祉チーム」の組成等、災害時の必要な支援体制の構築を目的とした「災害時の福祉支援体制の整備に

# (参考) 避難行動要支援者における個別避難計画の作成

## 【個別避難計画とは】

避難行動要支援者（高齢者、障がい者等）ごとに、避難支援者や避難先等の情報を記載した計画。

令和3年5月20日施行の災害対策基本法の改正により、市町村の努力義務化。

⇒市町村が地域防災計画に定めた避難行動要支援者のうち、優先度の高い者を選定し、

おおむね5年程度で作成することを目標とする。

(参考) 個別避難計画で定める事項

- ①氏名 ②生年月日 ③性別 ④住所又は居所 ⑤電話番号その他の連絡先 ⑥避難支援等を必要とする理由 ⑦避難支援等実施者 ⑧避難場所及び避難経路 ⑨市町村長が必要と認める事項

## 【個別避難計画の作成経費について】

令和3年度より市町村における計画の作成経費について新たに地方交付税措置。作成経費は、これまでの事例等から福祉専門職参画に対する報酬や事務経費など一人あたり7千円程度要すると想定。

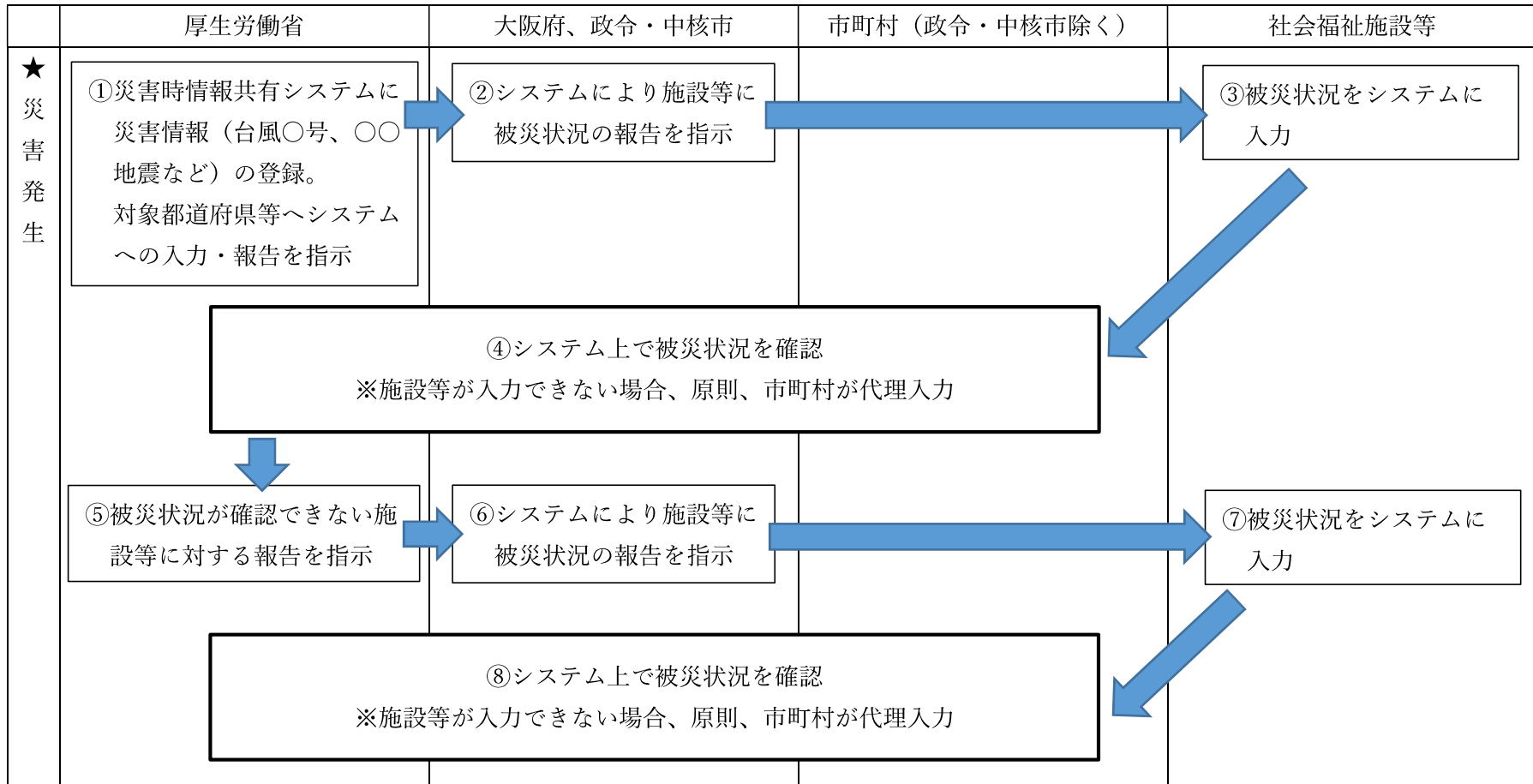
## 【大阪府における取組み】

令和4年度、副市町村長や危機管理担当部局長等を対象とした研修や、市町村職員・福祉専門職・防災関係者等を対象とした計画策定に係るワークショップ形式の研修を実施。また、計画作成主体者ごとのパターン例を示した「市町村職員向け個別避難計画作成ガイド」を作成。令和5年度も引き続き、計画作成促進を目的とした研修等の実施により、市町村における計画作成を支援していく。

- ★計画作成においては、日ごろからサービス提供や利用調整などを通じて、避難行動要支援者の状態や家族の事情等も把握されている福祉専門職の協力が重要



社会福祉施設等の被災状況報告 フロー図



※救護施設等や災害時情報共有システムが使用できない場合については、被災状況整理表にて報告

▶被災状況整理表はこちら

[大阪府 社会福祉施設等の被災状況把握] <https://www.pref.osaka.lg.jp/fukushisomu/saigaisonae/hisaijoukyou.html>

※状況に応じて⑤～⑧を繰り返し ※必要に応じて、市町村から施設等へ被災状況を確認。

## 社会福祉施設等の被災状況報告 市町村窓口一覧【障がい福祉】

※ 災害等で市町村役場に連絡がつかない場合は、  
大阪府福祉総務課(電話:06-6944-6686、FAX:06-6944-6659)

| 「市町村名」 | 「担当部署名」            | ＜電話番号＞              | ＜FAX番号＞      |
|--------|--------------------|---------------------|--------------|
| 大阪市    | 福祉局障がい者施策部障がい福祉課   | 06-6208-8071        | 06-6202-6962 |
| 堺市     | 健康福祉局 障害福祉部 障害支援課  | 072-228-7411        | 072-228-8918 |
| 岸和田市   | 福祉部障害者支援課          | 072-423-9469        | 072-431-0580 |
| 豊中市    | 福祉部障害福祉課事業所係       | 06-6858-2229        | 06-6858-1122 |
| 池田市    | 福祉部障がい福祉課          | 072-754-6255        | 072-752-5234 |
| 吹田市    | 障がい福祉室             | 06-6384-1346        | 06-6385-1031 |
| 泉大津市   | 保険福祉部障がい福祉課        | 0725-33-1131        | 0725-33-7780 |
| 高槻市    | 健康福祉部福祉指導課         | 072-674-7821        | 072-674-7820 |
| 貝塚市    | 健康福祉部障害福祉課         | 072-433-7014        | 072-433-1082 |
| 守口市    | 健康福祉部障がい福祉課        | 06-6992-1635        | 06-6991-2494 |
| 枚方市    | 健康福祉部福祉指導監査課       | 072-841-1468(直通)    | 072-841-1322 |
| 茨木市    | 福祉部障害福祉課           | 072-620-1636        | 072-627-1692 |
| 八尾市    | 健康福祉部障がい福祉課        | 072-924-3838        | 072-922-4900 |
| 泉佐野市   | 健康福祉部地域共生推進課       | 072-463-1212        | 072-463-8600 |
| 富田林市   | 子育て福祉部障がい福祉課相談係    | 0721-25-1000(内線434) | 0721-25-3123 |
| 寝屋川市   | 福祉部障害福祉課           | 072-838-0382        | 072-812-2118 |
| 河内長野市  | 福祉部障がい福祉課          | 0721-53-1111        | 0721-52-4920 |
| 松原市    | 福祉部障害福祉課           | 072-337-3115        | 072-337-3007 |
| 大東市    | 福祉・子ども部障害福祉課       | 072-870-9630(直通)    | 072-873-3838 |
| 和泉市    | 福祉部障がい福祉課          | 0725-99-8133        | 0725-44-0111 |
| 箕面市    | 健康福祉部健康福祉政策室       | 072-727-9513        | 072-727-3539 |
| 柏原市    | 福祉こども部障害福祉課        | 072-972-1508        | 072-972-2200 |
| 羽曳野市   | 保健福祉部障害福祉課         | 072-947-3823        | 072-957-1238 |
| 門真市    | 保健福祉部障がい福祉課        | 06-6902-6154        | 06-6905-9510 |
| 摂津市    | 保健福祉部障害福祉課         | 06-6383-1374        | 06-6383-9031 |
| 高石市    | 保健福祉部高齢・障がい福祉課     | 072-275-6294        | 072-265-3100 |
| 藤井寺市   | 健康福祉部福祉総務課障害者福祉担当  | 072-939-1106        | 072-939-0399 |
| 東大阪市   | 福祉部指導監査室障害福祉事業者課   | 06-4309-3187        | 06-4309-3848 |
| 泉南市    | 福祉保険部障害福祉課         | 072-483-8252        | 072-480-2134 |
| 四條畷市   | 健康福祉部障がい福祉課        | 072-877-2121        | 072-879-2596 |
| 交野市    | 福祉部障がい福祉課          | 072-893-6400        | 072-895-6065 |
| 大阪狭山市  | 健康福祉部福祉グループ        | 072-366-0011        | 072-366-9696 |
| 阪南市    | 健康福祉部市民福祉課         | 072-489-4520        | 072-473-3504 |
| 島本町    | 健康福祉部福祉推進課         | 075-962-7460        | 075-962-5652 |
| 豊能町    | 保健福祉部福祉課福祉相談支援室    | 072-738-7770        | 072-738-3407 |
| 能勢町    | 福祉部福祉課             | 072-731-2150        | 072-731-2151 |
| 忠岡町    | 健康福祉部地域福祉課         | 0725-22-1122        | 0725-22-1129 |
| 熊取町    | 健康福祉部障がい福祉課        | 072-452-6289        | 072-453-7196 |
| 田尻町    | 民生部高齢障害支援課         | 072-466-8813        | 072-466-8841 |
| 岬町     | しあわせ創造部地域福祉課       | 072-492-2700        | 072-492-5814 |
| 太子町    | 健康福祉部福祉介護課         | 0721-98-5519        | 0721-98-2773 |
| 河南町    | 健康福祉部高齢障がい福祉課社会福祉係 | 0721-93-2500        | 0721-93-4691 |
| 千早赤阪村  | 健康福祉部福祉課           | 0721-26-7269        | 0721-70-2021 |

# 事業所の 飲酒運転根絶 取組強化!

令和4年4月より 改正道路交通法施行規則が順次施行されます

待って!

今日も飲酒  
してないです

社用車を  
運転するのは、

## アルコール 検知器

### ☑ チェック してからです!

※アルコール検知器を用いた確認は令和4年10月1日施行

安全運転管理者は、下記の業務が義務化されます

令和4年  
4月1日施行

- ☑ 運転前後の運転者の状態を目視等で確認することにより、運転者の酒気帯びの有無を確認すること。
- ☑ 酒気帯びの有無について記録し、記録を1年間保存すること。

令和4年  
10月1日施行

- ☑ 運転者の酒気帯びの有無の確認を、アルコール検知器を用いて行うこと。
- ☑ アルコール検知器を常時有効に保持すること。

運転後も☑チェック  
しますからね!



警察庁・都道府県警察

交通ルールを守って  
つながる笑顔



# 自動車を使用する事業所は **安全運転管理者の選任が必須** です!

安全運転管理者の

## 選任

一定台数以上の自動車の使用者は、自動車の使用の本拠(事業所等)ごとに、自動車の安全な運転に必要な業務を行う者として**安全運転管理者の選任**を行わなければなりません。

自動車の保有台数に応じて副安全運転管理者の選任が必要になります。  
安全運転管理者・副安全運転管理者になるには一定の要件があります。



乗車定員が11人以上  
の自動車1台以上

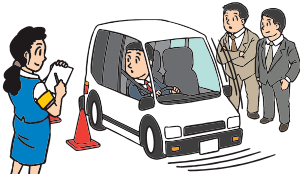
または



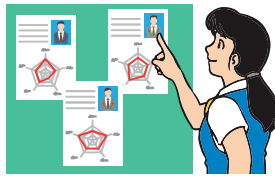
その他の自動車5台以上  
※自動二輪車(原動機付自転車を除く)  
は1台を0.5台として計算

安全運転管理者の

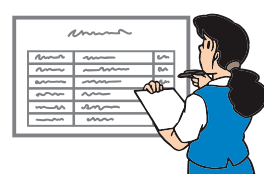
## 業務



交通安全教育



運転者の適性等の把握



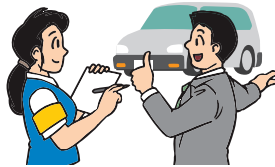
運行計画の作成



交替運転者の配置



異常気象時等の措置



点呼と日常点検



運転日誌の備付け



安全運転指導

安全運転管理者の

## 届出

- 安全運転管理者等を選任した時は、その日から15日以内に事業所を管轄する警察署に必要書類を提出してください。
- 安全運転管理者の制度に関するご不明点は、都道府県警察のホームページをご覧ください。どうか警察署へお問い合わせください。



令和4年  
4月より

安全運転管理者による  
運転者の**運転前後のアルコールチェック**が  
**「義務化」**されます。

令和4年  
4月1日施行



**運転前後の運転者の状態を目視等で確認**

することにより、

運転者の酒気帯びの有無を確認すること



酒気帯びの有無について記録し、

**記録を1年間保存** すること

令和4年  
10月1日施行



運転者の酒気帯びの有無の確認を、

**アルコール検知器※を用いて行う** こと

※呼気中のアルコールを検知し、その有無又はその濃度を警告音、警告灯、数値等により示す機能を有する機器



アルコール検知器を **常時有効に保持** すること



安全運転管理者の制度に関するご不明点は、  
都道府県警察のホームページをご覧ください。どうか警察署へお問い合わせください。