

市報 すいた

10

令和5年(2023年)10月号 October No.1304

特集・子どもすいた



キャンプ

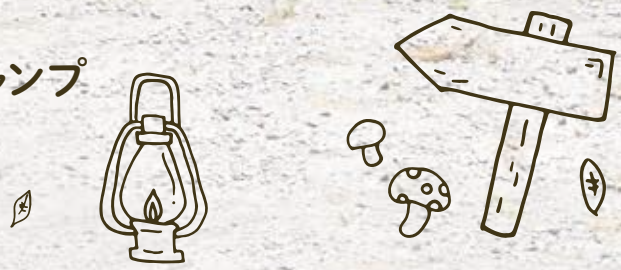
からはじめる防災



- 防災アイテム
- 火おこし
- 防災学習
- キャンプ飯
- テント設営
- 避難場所伊本馬場



もしもに役立つ力を培う 子ども防災キャンプ教育だより
令和4年度財務諸表を作成





に役立つ力を培う 災キャンプ

るこのごろ。
ならなくなったら…。
には、災害時に応用できるノウハウがたくさんあります。
も記者が防災キャンプに挑戦。
ポイントを学んできました。

防災の3本柱

自助
自分の命は
自分で守る

共助
地域の安全は
地域で守る

公助
行政による
安全対策

3つの柱がうまく連携することで、被害が軽減できる！

こども記者
紹介

廣 山 雅 記者
小学6年生

藤 井 理 彩 子 記者
小学4年生

萩 野 一 歩 記者
小学5年生

1 テント設営

避難生活にあると便利なテント。雨風をしのぎながらプライベート空間を確保できます。避難生活には体育館など室内でも設営できる自立式テントがおすすめ。

完成〜! /



☆☆ みんなで挑戦



もしも 子ども防

台風や豪雨などの自然災害が全国的に多発すもしも停電や断水の中、数日過ごさなければ電気やガスがない自然の中で過ごすキャンプ今回は防災を考える最初の一步として、こどもアウトドアを楽しみながら、もしもに役立つ

2 火おこし

ガスや電気が使えなくなったときも、火をおこせると体をあたためることができます。あたたかい食事は、心も少しホッとさせてくれます。



軍手は必須!

小さい薪から大きい薪に火を移していくことを意識



風の強さや向きには要注意

100円ショップでもおこなうことができるアイテムが手に入ります。チェックしてみてください。



新屋敷 隆太 記者
小学5年生

まつもと 隆太 記者
小学6年生

利用した施設は…わくわくの郷

日帰り・宿泊でキャンプなど野外活動を楽しめます。イベントも随時開催。詳しくは38ページへ。

3 防災キャンプ飯

ポリ袋炊飯との合わせ技で、水・燃料を節約★

マカロニサラダ



家のキッチンではなく、外で作るキャンプ飯のノウハウは、災害時の食事にも応用できます。最低3日分、できれば7日以上が推奨されている食料備蓄。市販の非常食だけでなく、キャンプ飯も取り入れてみると、飽きずに食事を楽しめそう。

日持ちする缶詰でアレンジレシピ★
包丁&水いらず、たったの10分

サバとトマトのカレー



初心者おすすめ★
炊飯器不要&洗い物なしの

ポリ袋炊飯



4 防災アイテム作り

食器がなければ作って食べよう
新聞紙食器 &
牛乳パックスプーン



まがまが
作りやすいよう
正方形に

皿：新聞紙を皿状に折った上に、ビニール袋をかぶせる。
スプーン：牛乳パックを切ってスプーン状に折る。

レシピやアイテムを教えてくれたのは...

関西大学 学生団体KUMC



浅田さん 井尻さん 松本さん

防災・減災を社会に発信するために、社会安全学部で学び、子供たちへの防災教育の啓発活動を行っています



サバとトマトのカレー



手軽までおいしい♪

材料

- ・サバ缶：1缶(200~300g)
- ・トマト缶：1缶(400g)
- ・カレー粉：大さじ2
- ・ケチャップ：大さじ2
- ・中濃ソース：大さじ1
- ・塩：少々
- ・パセリ：少々
- ・ごはん：適量



1 サバ缶を汁ごと鍋に入れる。軽く身をほぐしながら中火で1分炒める。



2 トマト缶を投入。全体を底からすくってよく混ぜ合わせる。



3 中火で3分ほど煮詰め、とろみをつける。少しどろっとしてきたらOK。



4 ケチャップ、中濃ソース、カレー粉を加え混ぜ合わせたら、中火で3分煮込む。塩で味をととのえて、全体にとろみをつける。

ポリ袋炊飯



※炊飯器がないでお米が炊けない!



材料

- ・米：1合
- ・水：200ml
- ・耐熱ポリ袋：耐熱温度が100度以上のものを利用

作り方

- 1 米と水を袋に入れ、30分ほど浸水させる。きちんと浸水させることが失敗しないポイント。
- 2 湯煎用の鍋に耐熱皿を敷き、上に1のをせる。水位はポリ袋がかぶるくらい。
- 3 中火にかけ、沸騰したら弱火で15分。マカロニサラダ用のマカロニもあわせてゆでる。
- 4 火を止めて鍋から出し、10分蒸らす。



子供も楽しい
ちょっとしたことおやつに

チョコレートスマア



上手にできたよ!



作り方

- 1 マシュマロを竹串に刺してあぶる。
- 2 ビスケットに、チョコと、あぶったマシュマロを挟んだら完成。

マカロニサラダ



材料

- ・マカロニ：ひとつかみ
- ・ツナ缶：1缶(80g)
- ・マヨネーズ：適量
- ・塩：少々
- ・コショウ：少々

作り方

- 1 マカロニをゆでる (ポリ袋炊飯3の工程を参照)。
- 2 ツナは油を軽く切っておく。
- 3 ゆであがったマカロニにツナ、マヨネーズを加える。
- 4 塩、コショウで味をととのえる。



キャンディーのツナ缶を再利用

POINT

- 日持ちする缶詰があると、防災食のアレンジが広がる。
- ポリ袋炊飯は湯煎中、マカロニやパスタなどほかの食材も一緒にゆでられるうえ、湯煎用の水を再利用でき、水・燃料の節約に。
- 食器にラップをすると、洗わずに済んで節水に。
- カセットコンロやシングルバーナーがあると便利。



使い捨て量出し
出せるから便利!
食器や手洗い



ひと工夫でじゃ口に変身 ペットボトルシャワー



ボトルを押すと
水が出る。



ココに開けるよ

キャップに7か所
穴を開けるだけ。



ツナ缶の油で明かりがつく! ツナ缶キャンドル



食べるだけじゃなく
一石二鳥!



缶の中央にキリで穴を開け、こより状に細くしたティッシュを詰める。ティッシュに油が染み込んで上がってきたら火をつける。缶の底まで穴を開けないよう注意。

5 避難所体験

学校や公民館に設置される避難所で、どんな生活ができるのか取材。



この看板が目印

避難所は、震度6弱以上の地震で開設。震度5強以下の地震や風水害時は状況に応じて開設します。



災害対応にあたる職員が着る防災服。避難所でも一目で職員と分かるよう背中には大きく「吹田市」の文字が

一家族分のスペースを体感



▲プライベート空間を確保できるパーティションは簡単に広げられる作りで、1つの学校に45個配備

こども記者5人でほぼぴったり。▶縦2m×横2m×高さ1.4mのサイズ



子供だけでも すぐ完成



何かあったときに大人が上から見守れる高さになっているんだね

段ボールベッドの寝心地を体感

みんなで組み立てよう



基本となる24個の段ボール箱を、中に斜めに板を入れて補強しながら組み立てる

組み立てた段ボール箱を4個ずつ枠に入れる



ベッドの形に並べたら上に段ボール板を敷いて完成



床より明らかに高い

★ 避難所で役立つ防災アイテムも作っちゃおう ★

腰掛けたりテーブルにしたり 段ボールスツール



折り曲げることで3角度が出て安定して座れるんだね



①1箱は底面をガムテープで留める

②もう片方の段ボールは折り曲げて中へ入れる

③表面もガムテープで留めたら完成

同じ大きさの段ボールを2枚用意しよう

足元を守る 新聞紙スリッパ

自分の足の大きさに合わせるのマジック



作り方はネットでたくさん出てくるよ

新聞紙スリッパ



6 教えて 防災のこと

危機管理室 職員



大槻

山根

市内で想定されている災害や市の防災体制など、気になることを危機管理室の職員に聞いてみました。☎危機管理室(TEL6384・1753 FAX6369・6080)。

Q 市ではどんな災害が想定されているの？

A 地震では上町断層帯を震源とする地震が最も大きな被害が出て、次に南海トラフ地震と想定しているよ。大雨などでは、市の南部には神崎川や安威川が流れているので、洪水の想定もしているんだ。



Q 市の防災体制は？

災害に備えさまざまな取り組みを行っています。今回は主な3つを紹介。

A ① 危機管理センター(EMC)

今年4月、市役所に完成。被災状況や避難所、物資などに関する情報をまとめて、素早い対応ができるようになったよ。



詳しくはこちら

Q 小学生にできる災害の備えは？

A 家の周りやよく行く場所に危ないところがないかチェックしておこう。家族と連絡をとれる方法を決めておくのも大切。

Q トイレが使えないときはどうしたらいい？

A 断水や排水管が壊れて流せないときのために、非常用トイレを家に備えておこう。1人1日5回分。便座にかぶせて用をたし、凝固剤をいれると固まるもので、燃えるごみとして処分できるよ。

100円ショップでも手に入るよ



② 物資の備蓄

Panasonic Stadium Suitaの観客席の下が備蓄倉庫になっていて、全国から届く支援物資を荷さばきする拠点でもあるよ。

ほかにも、市内6か所に備蓄倉庫の整備を進めていて、地域に素早く物資が届くよう工夫をしているんだ。



スタンドの下も有効活用されているんだな

Q 避難所に犬などペットは連れていける？

A 避難所によって対応は異なりますが、基本的にはペットを連れていくことはできるよ。ただし、他の人にも配慮し専用エリアやケージなどで過ごすことになるので、ふだんからケージに慣れさせておくとい

ペットフードは持っていこう



③ 近隣市町村や民間企業との協力(災害時応援協定)

- 物資・飲料の提供
- 応急対策業務
- 燃料供給
- 災害廃棄物の収集運搬
- 資機材レンタルの協力
- 災害に強いまちづくりにおける連携

さまざまな企業から、非常時に物資を提供してもらえ体制を築いているよ

など、90以上の協定を締結。いざというときのために連携を図っているよ。



取材をおえて

今後災害が起きたときに、自分でもできることが分かった。忘れないように取材ノートを枕元においておこうと思う

もっと防災について学び、実際に災害が起きたときにみんなの役に立てたいなと思った

段ボールベッドは100人乗っても大丈夫と聞いてびっくり。ファミリールーム中は結構広くて、快適に過ごせそうだった

身近にあるもので災害のときに役立つアイテムを作れると知れてよかった



防災キャンプ飯を作ったのが楽しかった。災害が起きたときは、今日使っていない缶詰を合わせてもいいなと思った

●もっと防災のことを知りたい人は

防災情報をまとめた防災ブックにはクイズなどもあるので、家族で確認してみましょう。



ウェブ版はこちら

●市の災害情報もチェック

災害情報の入手方法(市ホームページ、防災無線、防災アプリなど)を一覧でまとめています。



市が発信する災害情報



市議会9月定例会に提案

9月13日に開会した市議会9月定例会に提案した主な内容をお知らせします。

予算案件

大阪・関西万博を契機とした国際交流の実施

政府が実施する万博国際交流プログラム(モデル事業)に選出され、スイスとライフサイエンス・ヘルスケアなどをテーマにした交流を実施するための費用。 **400万円**

戸籍住民登録事業の窓口業務最適化

市民課窓口業務の効率化と市民サービスの向上のため、専門的な知識を持った事業者に業務分析などを委託するための費用。 **846万円**

世界水泳選手権金メダル 安永真白さんに市長賞

世界水泳選手権2023福岡大会・アーティスティックスイミング女子デュエットテクニカルルーティンで、金メダルを獲得した安永真白選手(24歳、井村アーティスティックスイミングクラブ)の功績を称え、9月7日に、市長賞を贈呈しました。

安永選手は「世界水泳では初めてのデュエット出場だったので、この大会に懸ける思いは強かったです。目標だった金メダルが取れて本当にうれ

しい。パリオリンピックでもメダルを獲得できるように頑張るので、応援をお願いします。すこ力強く話しました。

安永真白…平成11年7月11日生まれ。吹田市出身。小学3年生のころに片山市民プールのシンクロ教室でアーティスティックスイミングに出会う。中学2年生の時に国際大会の代表に初選出。高校進学後は世代別日本代表に選ばれ、世界を舞台に活躍。東京オリンピックではチームに選

教育委員の再任

市議会の同意を得て、8月7日に和田光代さんが教育委員に再任されました。任期は4年です。



和田光代さん

出され、4位入賞。今大会ではほかに、チームフリールーティンで銀メダル、女子デュエットフリールーティンでも銅メダルを獲得しました。



市長賞を受賞した安永選手(右)



市長コラム No.97

こもれび通り

後藤圭二

ご用件は何ですか？



コラムの音声版はこちら

立ち止まって目線が泳ぐ。施設案内板をしばし眺める来庁者。そこにすかさず「ご用をお聞きましょうか?」「どちらをお探しですか?」と声をかける職員。

吹田市役所では案内コーナーだけでなく、プッシュ型の案内人である「コンシェルジュ」を配置しています。お客様対応の場でよく見かけるようになりました。

多くの市役所では、壁や柱に矢印や番号で案内を掲示しているほか、タッチ式の大型液晶案内パネルを置くなどしてサービス向上に努めています。でも、ちょっと待って、これって何か間違っていない?それは「自分で探してください」というこ

とでは?

7年前、ハッと気付いた私は、市役所では珍しいコンシェルジュを急いで配置しました。本市は人口増加や大量の転入・転出により、ピークの時期には手続きに数時間お待たせすることもあります。苦情は明らかに減りました。

来庁者対応という言葉が顧客サービスに置き換えると、特に変わったことではありません。近頃は見知らぬ人に声をかけ、またかけられることがめっきり減りました。東京では絶滅寸前のおせっかい文化は大阪の強み。都会的でありながらも、ほっこりとした温かみを感じる吹田市の良さを、これからも大切にしたいものです。

特集こどもすいた こども防災キャンプ	2
ピックアップ吹田 市議会 9 月定例会に提案／教育委員の再任／世界水 泳選手権金メダル 安永真白さんに市長賞／市長コ ラム こもれば通り	8
教育だより	10
令和 4 年度財務諸表を作成	12
10月から新たな保健事業が始まります	54
Wリボンプロジェクト	55
今年も盛り上がりを見せた すいたフェスタ2023	56



今月の表紙は、特集・こどもすいたの防災キャンプの様子を撮影しました。
こども記者は体験中も熱心にメモを取り、防災について取材していました。

必ず読んでね	14	施設の催し	34
安心安全	17	すくすく	44
福祉	17	子供のための制度	46
子育て・教育	18	すこやかライフ	48
健康・暮らし	20	各種健診など保健・医療に関する情報	
平和・人権	22	はつらつ	50
住まい・環境	22	高齢者向け制度やイベントなど	
産業・仕事・観光	24	運動はええよ	52
募集	27	すいた市議会だより	
相談・その他	28	フォトピックス	57
文化・市民活動	30	みんなのコレ見て	58
市民のひろば	32	アンケート&プレゼント	59



吹田市立自然の家 もくもくの里に行ってみよう

吹田市立自然の家(愛称:もくもくの里)は滋賀県高島市にあり、豊かな自然の中で、環境学習・自然体験ができる生涯学習施設です。

多くのキャンプ場が冬期休業に入る中、吹田市から片道2時間の距離で雪遊びを楽しむことができます。

もくもくの里

(TEL)0740・24・0131 (FAX)0740・24・0431

冬の魅力
その1

雪遊びにピッタリ

冬の魅力を3つ紹介



積雪量が多い日は辺り一面真っ白になり、小高い丘からはソリ遊びが楽しめます。広いフィールドで、かまくらづくりや雪像づくりなど、冬の醍醐味を存分に満喫できます。

多い年だと1m以上
雪が積もることも!



▲ソリやスコップは無料で貸し出しています

さあ、白銀の世界へ

野生動物の
生態を探ろう



◀イノシシや鹿、猿などが歩いた足跡などを観察するアニマルトラッキングも楽しめます



▲かんじきを履いて、自然観察の冒険に出かけましょう

冬の魅力
その2

イベントが もりだくさん

ウィンターキャンプや餅つき体験、とんど焼きなど魅力的なイベントを多数実施。自然の中でさまざまな体験ができます。



イベントの申し込みが便利に

往復はがきのほか、専用フォームでも申し込み可能になりました。イベント情報は、もくもくの里ホームページや市報すいたの「施設の催し」を確認してください。



もくもくの里
ホームページ

冬の魅力
その3

快適な宿泊施設

快適に過ごせるよう、全室エアコン完備。そのほか洋式トイレや大きな浴場などの設備も整っています。家族や友人同士での利用のほか、100人以上の団体合宿などにも対応。



雪がない日は本格ピザ焼き体験も。ピザ窯の貸し出しを行っています(有料)。



直径60cmのドーム型のピザ窯で、ピザづくりを手軽に楽しめます

その他の季節も 魅力がいっぱい

春

は、モリアオガエルの産卵の時期。その姿を見ると、生命の神秘が身近に感じられるはずです。また、日差しが優しくテント泊に適した季節。小鳥のさえずりで心地よく朝を迎えることができます。



夏

は、近くを流れる石田川の清流で川遊び。流れる水は、猛暑でもひんやりと冷たく、一歩足を踏み入れると「冷たい」と子供たちの歓声が。また7月から9月は、魚つかみ場でマスを捕まえ、野外で調理して食べられます。

いつもと違う/
発見



秋

は、木々が衣替え。赤や黄色の紅葉、アケビやかきの実などの彩りに目を奪われます。敷地内を散策すると、栗の実が見つかるなど、それぞれの秋を見つけるのも楽しみです。



問い合わせ・アクセス方法

もくもくの里
〒520・1641
滋賀県高島市今津町南生見
名神高速「京都東IC」下車、
湖西道路を北上(吹田ICから車で約2時間)
※冬季期間は必ず冬用タイヤを着用してください。

本館宿泊料：大人300円。高校生以下無料。いずれも別途シーツ代200円。



SNSで情報発信しています

Facebook

Instagram



吹田市新公会計制度による令和4年度財務諸表を作成

現金主義に基づく地方公共団体の決算を補完するため、企業会計に準じた発生主義による財務諸表を作成しました。

減価償却費などのコスト情報、資産・負債といったストック情報を「見える化」し、財務マネジメントなどへ活用します。詳しくは市ホームページでもお知らせします。

固会計室(TEL6384・2502FAX6368・9904)

- 数値は表示単位未満で四捨五入しているため、各項目の数値と合計額が合わない場合があります。
- 「▲」はマイナス、「0」は四捨五入の結果表示単位で0となるもの、「-」は金額が存在しないことを表しています。

貸借対照表

(令和4年度は令和5年3月31日現在、令和3年度は令和4年3月31日現在)

財務諸表の作成基準日における資産、負債、純資産の状況を示しています。資産は市民共有の財産、負債は将来世代の負担、純資産は資産から負債を差し引いたもので過去と現役世代の負担を表しています。

市の資産総額は1兆4041億円、負債は970億円、純資産は1兆3071億円となりました。

科目		令和4年度	令和3年度	増減	科目	令和4年度	令和3年度	増減		
資産の部					負債の部					
流動資産	現金預金	67億円	60億円	8億円	流動負債	建設債	58億円	60億円	▲1億円	
	未収金	37億円	39億円	▲2億円		特別債	16億円	17億円	▲1億円	
	徴収不能引当金	▲17億円	▲13億円	▲4億円		賞与引当金	17億円	15億円	1億円	
	財政調整基金	143億円	130億円	13億円		その他	25億円	25億円	1億円	
	その他	18億円	21億円	▲2億円		固定負債	建設債	594億円	586億円	7億円
事業用資産	土地	3632億円	3607億円	24億円	特別債		68億円	74億円	▲6億円	
	建物・工作物	1144億円	1156億円	▲12億円	退職手当引当金		152億円	153億円	▲1億円	
	建設仮勘定	45億円	26億円	19億円	その他		41億円	41億円	▲1億円	
	その他	26億円	21億円	5億円	負債の部合計	970億円	970億円	0億円		
固定資産	インフラ	7911億円	7884億円	27億円	純資産の部					
	土地	3632億円	3607億円	24億円	開始残高相当	1兆2167億円	1兆2167億円	-		
	建物・工作物	1144億円	1156億円	▲12億円	収支差額	904億円	873億円	31億円		
	建設仮勘定	45億円	26億円	19億円	純資産の部合計					
	物品	38億円	37億円	1億円	1兆3071億円	1兆3040億円	31億円			
	投資その他	出資金	69億円	69億円	0億円	負債・純資産の部合計				
		長期貸付金	174億円	185億円	▲11億円	1兆4041億円	1兆4010億円	31億円		
		徴収不能引当金	▲0億円	▲0億円	0億円					
		特定目的基金	257億円	278億円	▲21億円					
		基金貸付金徴収不能引当金	▲0億円	▲0億円	0億円					
その他	-	-	-							
資産の部合計		1兆4041億円	1兆4010億円	31億円	負債・純資産の部合計		1兆4041億円	1兆4010億円	31億円	

流動資産…1年以内に回収期日が到来する資産

徴収不能引当金…未収金や貸付金の徴収不能見込額

固定資産…流動資産以外の資産

事業用資産…主に公共用に使用する資産のうち、インフラ資産以外の資産

インフラ資産…道路、水路の資産

建設仮勘定…建設中の施設を完成までの間、暫定的に計上するもの

流動負債…1年以内に履行の期日が到来する負債

建設債…資産形成のために発行した地方債

特別債…財源補填のために発行した地方債

賞与引当金…翌年度の賞与支払予定額のうち、当期の負担相当額

固定負債…流動負債以外の負債

退職手当引当金…全職員が自己都合退職した場合の退職手当支給見込額

行政コスト計算書

(令和4年4月1日～令和5年3月31日)

行政サービスの提供コストである費用と、財源である収入の状況を示しています。
当年度の市民負担と受益のバランスを明らかにすることを目的としています。

科目	令和4年度	令和3年度	増減
経常収入	2046億円	2082億円	▲ 37億円
経常費用	2066億円	2000億円	66億円
経常収支差額	▲ 20億円	83億円	▲ 103億円
特別収入	53億円	45億円	9億円
特別費用	2億円	3億円	▲ 1億円
特別収支差額	52億円	42億円	10億円
当期収支差額	31億円	125億円	▲ 93億円

通常の行政活動に関する収入
通常の行政活動に関する費用
上記2つの収支差額
特別の事情により発生する収入
特別の事情により発生する費用
上記2つの収支差額
経常収支差額と特別収支差額を合わせたもの

キャッシュ・フロー計算書

(令和4年4月1日～令和5年3月31日)

資金収支の状況を行政サービス活動、投資活動、財務活動の3つの区分に分けて示しています。
どのような要因で現金が増減したのかが分かります。

科目	令和4年度	令和3年度	増減
行政サービス活動収支差額	96億円	132億円	▲ 36億円
投資活動収支差額	▲ 74億円	▲ 65億円	▲ 9億円
財務活動収支差額	▲ 14億円	▲ 41億円	27億円
収支差額合計	8億円	26億円	▲ 18億円
前年度からの繰越金	60億円	34億円	26億円
翌年度繰上充用金	—	—	—
当年度繰上充用金	—	—	—
当期末現金預金残高	67億円	60億円	8億円

行政サービスの提供に関する収支
固定資産や基金の増減に関する収支
資金調達と返済に関する収支
上記の3つの収支差額の合計
前年度末の現金預金残高
翌年度から当年度に充当される資金
当年度から前年度に充当される資金
当年度末の現金預金残高(貸借対照表の現金預金と同じ)

純資産変動計算書

(令和4年4月1日～令和5年3月31日)

純資産の変動を示しています。

区分	増加-減少	純資産残高
当期首純資産残高		1兆3040億円
当期変動額	31億円	
開始残高相当	—	1兆2167億円
行政コスト計算書収支差額	31億円	904億円
当期末純資産残高		1兆3071億円

行政コスト計算書の収支差額31億円を反映して、純資産が31億円増加しました。

市民1人当たりの資産・負債・純資産 (令和4年度は令和5年3月31日現在、令和3年度は令和4年3月31日現在)

	資産	負債	純資産	人口
令和4年度	368万3055円	25万4512円	342万8544円	38万1238人
令和3年度	369万8644円	25万6152円	344万2492円	37万8781人
増減	▲1万5589円	▲1640円	▲1万3948円	2457人

令和3年度に比べ、市民1人当たりの資産は1万5589円減少し、負債は1640円減少しました。

必ず
読んでね

市立小中学校への入学・就学手続き

学務課

(朝日町TEL6155・8195 FAX6155・8077)

来年4月に小学校へ入学する平成29年4月2日～平成30年4月1日生まれの幼児か、小中学生がいる世帯で、次のいずれかの場合は学務課で手続きが必要です。詳しくは市ホームページへ。

(1)外国籍で、新たに市立小中学校へ就学を希望する。

(2)私立・国立の小中学校へ入学・転学する。

(3)住民登録地ではなく実際に居住している学校区の市立小学校へ入学する。

(4)ほかの学校区への転居が決まっており、あらかじめ転居先の市立小中学校への就学を希望する。

※(1)(2)は電子申請が可能。



市ホームページ



重要な手続きや
制度改正などを
お知らせするよ。

保育料の無償化の認定手続き

園保育幼稚園室経理、入園担当

(TEL6384・1592 FAX6384・2105)

幼稚園・認定こども園(教育部分)や認可外保育施設などを利用する子供が保育料や預かり保育利用料の無償化を受けるためには、事前に認定申請手続きが必要です。利用施設の種別や保育の必要性の有無などにより、手続きや無償化上限額が異なります。認定は遡及できません。認定希望日の前月末までに手続きを行ってください。無償化対象施設は市ホームページを確認してください。令和6年度の対象者は次のとおりです。

(1)幼稚園・認定こども園(教育部分)の保育料

☑平成30年4月2日以降に生まれた3歳以上の幼児。

(2)幼稚園・認定こども園の預かり保育利用料

☑保育の必要性がある、平成30年4月2日～令和3年4月1日に生まれた幼児。市民税非課税世帯で保育の必要性がある、令和3年4月2日～令和4年4月1日に生まれた幼児。

(3)認可外保育施設の保育料

☑保育の必要性がある、平成30年4月2日～令和3年4月1日に生まれた幼児。市民税非課税世帯で保育の必要性がある、令和3年4月2日以降に生まれた乳幼児。

☑(1)(2)各園が指定する提出期限までに、所定の用紙を各園へ。(3)認定希望日の前月末までに、所定の用紙を同室へ。いずれも用紙は各園や同室で配布。



市ホームページ

留守家庭児童育成室・放課後キッズスクエア 令和6年4月入室分の受け付けを開始

園放課後子ども育成室

(TEL6384・1599 FAX6380・6771)

それぞれの施設の利用申請を受け付けます。

	留守家庭 児童育成室	放課後 キッズスクエア
対象	留守家庭児童育成室の入室申請基準を満たす小学1～4年生ほか	留守家庭児童育成室の入室申請基準を満たす小学4年生
場所	市内の全小学校	市内の小中学校の一部 ※詳しくは所定の用紙で確認できます。
目的	仕事などで保護者が保育できない児童に適切な遊びや生活の場を提供する施設です。児童の状況を踏まえながら、健全な育成を図ります。	放課後の安全な居場所を提供する施設です。自主学習や遊びなど、児童の自由な活動の見守りを行います。

いずれも☑9月29日(金)～11月30日(木)に所定の用紙を放課後子ども育成室へ☑。用紙は放課後子ども育成室、留守家庭児童育成室、出張所などで配布。

▶市役所本庁舎の改修工事に伴い、駐車場の一部を閉鎖しています
混雑が予想されるため来庁の際は、できるだけ公共交通機関を利用してください

10月は市・府民税の納期です

固納税課

(TEL6384・1283FAX6368・7344)

第3期分。納税は便利で確実な口座振替が自動払込を利用してください。

令和4年度決算 財政健全化判断比率などを公表

固企画財政室

(TEL6384・1287FAX6368・7343)

地方公共団体と公営企業の財政状況を明らかにし、必要に応じて早期改善を促すための指標として、健全化判断比率と資金不足比率を算定し、公表しています。

令和4年度決算においては、いずれの指標も財政健全化計画の策定などが義務付けられる早期健全化基準などを大きく下回っており、健全な財政運営を図ることができました。

健全化判断比率 (単位：%) ▲はマイナス

指標	実質赤字比率	連結実質赤字比率	実質公債費比率	将来負担比率
吹田市	—※1 (▲1.75)	—※1 (▲16.92)	▲0.3	—※2 (▲38.8)
早期健全化基準	11.25以上	16.25以上	25.0以上	350.0以上
財政再生基準	20.00以上	30.00以上	35.0以上	—

※1 実質収支額が黒字のため「—」と表示し、黒字額の比率を()内に▲と数字で表示。

※2 将来負担額を超過する充当可能財源などが見込まれるため「—」と表示し、超過額の比率を()内に▲と数字で表示。

公営企業の資金不足比率 (単位：%) ▲はマイナス

指標	水道事業会計	下水道事業会計
吹田市	—※3 (▲78.6)	—※3 (▲54.5)
経営健全化基準	20.0以上	20.0以上

※3 資金不足額がないため「—」と表示し、資金剰余額の比率を()内に▲と数字で表示。

期間限定で実施 マイナンバーカード出張申請サポート

固市マイナンバーコールセンター

(TEL6318・7775FAX6368・7346)

マイナンバーカードの申請に必要な顔写真の撮影や、申請書の記入をサポートします。

とき	ところ
10月1日(日)～10日(火) 午前9時30分～午後4時	フレンドマート 健都店 (岸部新町)
10月18日(火)～25日(水) 午前9時～午後4時	デイリーカナートイズミヤ 山田西店(山田西2)

国民健康保険 新しい被保険者証を発送

固国民健康保険課

(TEL050・1807・2183FAX6368・7347)

新しい国民健康保険被保険者証を、10月上旬に転送不要の簡易書留で発送します。現在の被保険者証の有効期限は10月31日(火)までです。11月からは新しい被保険者証を使用してください。10月中に届かない場合は問い合わせてください。75歳を迎え、後期高齢者医療制度へ移行する人には、誕生月の前月に新しい被保険者証を送ります。

国民健康保険料 土日・夜間窓口相談

固国民健康保険課

(TEL050・1807・2183FAX6368・7347)

保険料の納付について相談に応じます。市ホームページを参照し、事前に予約してください。

土日相談 10月7日(土)、8日(日)、11月4日(土)、5日(日)、12月2日(土)、3日(日)午前10時～午後4時。

夜間相談 10月26日(木)、11月30日(木)、12月28日(木)。いずれも午後8時まで。



市ホームページ

新型コロナワクチン接種 令和5年秋開始接種(追加接種)

閩市コールセンター(年末年始は除く午前
9時～午後6時 ☎0120・210・750)か
地域保健課(出口町 FAX6339・7075)

3月31日(日)まで令和5年秋開始接種を実施しています。期間中1人1回接種できます。接種は任意。詳しくは市ホームページへ。

インフルエンザワクチンとの同時接種が可能です。接種の際は医師に相談してください。

接種券を紛失した人や転入してきた人などは、接種券の発行申請が必要です。

☒初回接種を完了した生後6か月以上の人。

※初回接種を受けていない人は、引き続き接種できます。



市ホームページ

人間ドック費用の一部を助成

閩国民健康保険課
(TEL050・1807・2183 FAX6368・7347)

令和5年4月1日以降に受診した人間ドックに対し、2万6000円を上限に助成します。

☒国民健康保険加入者で次のすべてを満たす人。

◇今年度40歳以上で受診日に74歳以下。

◇保険料を滞納していない。

◇今年度の特定健康診査を受診していない。

◇検査結果の提供に同意する。

☒被保険者証、人間ドックの受診結果の写し、領収書の写し、印鑑、未受診の国保健康診査受診票(持っている人のみ)、振込先の口座番号が分かるものを持って同課へ。郵送でも可。

年金生活者支援給付金 受給対象者に案内

閩吹田年金事務所
(TEL6821・2401 FAX6821・3838)

新たに年金生活者支援給付金の受給対象となる人に、日本年金機構から請求はがきが同封された案内を9月から順次送付しています。令和6年1月4日(木)までに請求手続きが完了すれば、令和5年10月分からさかのぼって受け取ることができます。

10月2日(月)から申し込み開始 水道料金のクレジットカード決済

閩水道部総務室
(南吹田3 TEL6384・1255 FAX6384・1534)

事前に登録したクレジットカードから水道料金などを自動的に決済する、水道料金などのクレジットカード継続支払いの申し込みを10月2日(月)から開始します。条件によっては利用できない場合があります。詳しくは水道部ホームページへ。



水道部
ホームページ

高齢者インフルエンザ予防接種

閩地域保健課
(出口町 TEL4860・6151 FAX6339・2058)

時10月1日(日)～12月31日(日)。

所市内の協力医療機関。

☒65歳以上の人か、60～64歳で心臓、腎臓、呼吸器の機能、ヒト免疫不全ウイルスによる免疫の機能に障がいがあり、障がい者手帳1級を持つ人。

¥1500円。市民税非課税・生活保護世帯の人は同課から無料の予診票を9月末に送付。届かない人も市民税非課税・生活保護世帯の人は、接種の2週間前までに同課へ申請すれば無料。

行政のお知らせ

安心安全

NET119WEB登録

NET119は、聴覚や発話の障がいなどにより音声通話が困難な人のための緊急通報システムです。スマートフォンや携帯電話から事前登録すれば利用できます。来庁での登録も可。詳しくは市ホームページへ。☎指令情報室(江坂町1☎6193・0119 FAX6193・0100)。



市ホームページ

Live119開始

119番通報の際に通報者のスマートフォンを使って、災害現場の状況を動画で伝えるシステムです。

災害現場の状況を把握できるほか、正確な応急手当の方法を通報者に伝えることができます。消防が必要と判断したときには、Live119の協力をお願いすることがあります。☎通信料は自己負担。☎指令情報室(江坂町1☎6193・0119 FAX6193・0100)。

自転車盗難に気をつけて

昨年の府内自転車盗難の被害は2万751件。約半数は鍵をかけていない状態で、被害に遭っています。駐輪時は短時間でも必ず鍵をかけてください。また、自転車の防犯登録は法律上の義務です。盗難予防と被害時の早期発見・返還に役立つため、忘れず手続きをしてください。☎危機管理室(☎6384・1753 FAX6369・6080)。

救命講習会

AED(自動体外式除細動器)を使った応急手当など。申し込み方法など詳しくは市ホームページへ。☎普通救命Ⅲ(小児・乳幼児に対する処置)Ⅱ(1)10月19日(木)◇普通救命ⅠⅡ(2)10月29日(木)、(3)11月19日(木)。いずれも午後1時～4時。◇上級救命Ⅱ(4)11月29日(水)午前9時15分～午後5時15分。☎

- (1)南消防署。(3)中消防庁舎。
- 定(1)(2)各先着30人。(4)先着20人。☎警防救急室救急啓発担当(内本町1☎6381・0003 FAX6317・0700)。

消防署開放デー

消防車の乗車、ミニ消防車の運転、放水などを体験しませんか。詳しくは市ホームページへ。☎10月29日(日)午前9時40分～11時20分。☎西消防署。定先着400人。☎10月3日(火)～15日(日)に☎か、10月16日(月)～20日(金)に電話で総務予防室(江坂町1☎6193・1116 FAX6193・0101)へ。



市ホームページ

防災講演会

人と防災未来センターリサーチフェローの松川杏寧さんが話します。☎11月17日(金)午後4時～5時30分。☎新大阪江坂東急REIホテル(豊津町)。定先着120人。☎総務予防室(江坂町1☎6193・1116 FAX6193・0101)。



市ホームページ

福祉

赤い羽根共同募金に協力を

募金は、地域で支え合い活動に取り組んでいる地区福祉委員会や、大阪府下の福祉施設、団体などに助成され、地域の福祉活動に役立てられます。☎10月1日(日)～12月25日(月)。☎吹田地区募金会(吹田市社会福祉協議会内☎639・1205 FAX6170・5800)。

吹田ええもんフェスタ

障がい者作業所が集まり、手作り製品を販売します。☎10月14日(土)、15日(日)午前10時～午後8時。☎イズミヤ千里丘店(山田南)。☎吹田市障がい者の働く場事業団(☎FAX6317・1231)。

更生保護女性会秋季バザー

売上金を更生保護施設に寄付します。☎10月18日(水)午前10時～正午。☎千里市民センター大ホール。☎同会・住吉(☎6876・7850)か福祉総務室(FAX6368・7348)。

(前ページのつづき)

シルバー人材センター
フェスティバル

北摂7市3町の同センターによるイベント。音楽や踊り、飲食・手芸品の販売など。時10月21日(土)午前10時～午後3時。所千里南公園。同センター(TEL6369・3300 FAX6369・3030)。

こころサポーター養成講座

「こころサポーター」とは、家族や同僚など身近な人に対して、傾聴を中心とした手助けをする人のことです。講座では、メンタルヘルスの基礎知識や、人の悩みを聴くスキルを学びます。時10月26日(木)午後1時30分～4時。所メイシアター中ホール。定先着400人。申10月20日(金)までに基本事項と手話通訳希望の有無を直接か電話、ファックスで障がい福祉室(TEL6384・1348 FAX6385・1031)へ。



すいたんと
シンボルマーク



同講座のページ

認知症サポーター養成講座

認知症の人が安心して生活できる地域をめざし、基本的な知識や

接し方を学びませんか。時(1)11月1日(水) 特別養護老人ホーム高寿園(山手町1)。(2)11月22日(水) オンライン開催。(3)12月11日(月) 吹二地区公民館。(4)12月13日(水) 介護老人保健施設つくも(津雲台4)。

いづれも午後2時～3時30分。定(1)先着15人。(2)先着20人。(3)先着35人。申基本事項と年齢を電話かファックスで(1)10月2日(月)から(1)片山地域包括支援センター(TEL6310・7112 FAX6310・7115)、(2)亥の子谷地域包括支援センター(TEL4864・8551 FAX6170・3939)、(3)4月11日(水)から(3)南吹田地域包括支援センター(TEL6155・5114 FAX6155・5663)、(4)津雲台・藤白台地域包括支援センター(TEL7654・5350 FAX7654・5267)へ。同高齢福祉室支援担当(TEL6384・1375 FAX6368・7348)。

子育て・教育

杉の子学園

令和6年度新入園児募集

発達に支援が必要な就学前の児

すいた年輪サポートナビ
の活用を

市内にある医療機関・歯科診療所・薬局、介護サービス事業者や高齢者の生活サポート情報などをインターネットで検索できます。同高齢福祉室支援担当(TEL6384・1375 FAX6368・7348)。

こんな時に利用できます

- ・ケアマネジャーを探したい
- ・近所のデイサービスを知りたい
- ・かかりつけ医の先生は往診してくれるの？
- ・駅の近くにある薬局を知りたい
- ・車いすで行ける歯科医院はどこ？
- ・どんな生活支援サービスがあるの？
- ・シニア世代の活動場所を探したい など

医療・介護サービス、
生活サポート検索システム



パソコンからは市ホームページにある
こちらをクリック



携帯・スマホ
からはこちら

はぐくみホーム相談会

何らかの事情で実親と離れて生活する子供は全国で約4万2000人、市内で約70人います。そんな子供たちを、あらかじめ登録した家庭が一定期間預かる取り組みを知ってもらうための相談会です。時10月11日(水)～13日(金)。所市役所正面玄関ロビー。同キープ

子どもの命を守る
災害への備え

慢性疾患や身体障がいがある子供のための防災知識と、日頃の備えについて学びます。オンラインあり。時10月20日(金)午後1時～3時。所保健センター。申10月13日(金)までに、基本事項を電話かファックスで母子保健課(出口町TEL7220・3796 FAX6339・7075)へ。

子どもの療養を行っています。受付期間は10月2日(月)～11月30日(水)。見学は随時行っています。詳しくは問い合わせください。同3～5歳児。同学園(TEL6387・5667 FAX6387・5734)。

セット(TEL6720・6811 FAX6720・6812)か家庭児童相談室(出口町TEL6384・1472 FAX6384・1175)。

パパのアップデート講座

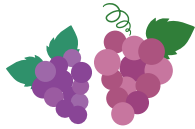
父親向け子育て教室。「子どもの生きる力を伸ばすワイルドあそび」がテーマ。時10月29日(日)午前10時30分～正午。所北千里地区公民館。対10か月～3歳の乳幼児と父親。定15組。多数抽選。申10月23日(月)までに。問まなびの支援課(朝日町) 6155・8264 FAX 6155・8876)。

出店者募集 まちきたフリーマーケット

手作り品や子供用品歓迎。飲食物や危険物などの販売はできません。時11月25日(土)午前10時30分～午後3時。所まちなかりビング北千里。対18歳以上。定12区画。多数抽選。¥1000円。申10月14日(土)～30日(月)に申し込みフォームか、まちなかりビング北千里(TEL 6834・2921 FAX 6155・8278)へ。



申し込みフォーム



青少年

さわやか元氣キャンプ冬

雪遊びやスキーで冬を満喫しよう。時12月23日(土)～25日(月)。所兵庫県立宍野高原野外教育センター、八チ北スキー場。対小学5年～中学生で登校を悩んでいる人やその友達など。定先着30人。¥1万2000円。申10月16日(月)～11月17日(金)に基本事項と学校名、学年、保護者の名前を、はがきで青少年室(〒565・0824山田西4・2・43 TEL 6816・9890 FAX 6816・8554)へ。必着。

学校

学校などの警備体制を強化

10月1日(日)から小中学校、幼稚園、認定こども園、留守家庭児童育成室に機械警備を導入します。詳しくは市ホームページへ。園学校管理課(朝日町) 6155・8034 FAX 6155・8077)。

小学校の教科書採択

令和6年度に小学校で使用する教科書が採択されました。詳しくは市ホームページへ。園学校教育



親子健康応援アプリ すいろぐ

健診結果や予防接種の記録など一部の母子健康手帳機能に加え、国立循環器病研究センターが監修した生活習慣チェックシート機能を搭載した、市オリジナルアプリです。

新たに、子供の成長や学校健診の記録などをまとめて管理できるよう、機能を追加しました。親子の健やかな生活習慣づくりに活用してください。詳しくは市ホームページへ。

追加機能

- 日々の成長が日記や写真で記録可能に
- 健診の記録に学校健診が追加
- 予防接種の推奨期間が確認可能に

問健康まちづくり室(出口町) TEL 6384・2614 FAX 6339・7075)



すいろぐのページ

室(朝日町) TEL 6155・8207 FAX 6155・8872)。



市ホームページ

進路選択支援相談

奨学金の活用などをアドバイザー。面談は予約制。電話相談可。時火・金曜日午前10時～正午、午後0時45分～3時50分。金曜日は午後4時まで。祝・休日と第5週目は除く。所教育センター。対経済的な問題などで進路に悩む中学生以上と保護者。申電話番号と同

米沢富美子こども科学賞 子ども科学作品展表彰式

市内の小中学生による、科学に関する自主研究の作品を審査しました。受賞者による作品紹介も。時10月21日(土)午前10時～11時。所アスワーク吹田。申あり。園学校教育室(朝日町) 6155・8207 FAX 6155・8872)。

相談希望の旨を電話かファックスで同センター(出口町) TEL 6384・1455 FAX 6337・5412)へ。

教育支援教室説明会

令和6年4月から阪急南千里駅前開設される、不登校児童・生徒対象の教育支援教室について詳しくは市ホームページへ。☎11月20日(月)午後6時45分～7時45分。所メイシアター中ホール。対(1)市内在住の人。(2)市立小中学校に在籍している児童・生徒と保護者。保護者のみも可。定先着400人。☎10月1日(日)～11月13日(月)に□か、基本事項をファックスで教育未来創生室(朝日町☎6155・8077)8084 FAX6155・8077)へ。(2)は学校名も記入。



市ホームページ

健康・暮らし

健康

利用してみませんか
ジェネリック医薬品

先発医薬品(これまで使われてきた薬)の特許が切れた後に販売

されるもので、有効成分の含有量や効き目は先発医薬品と同等であると国に認められています。開発にかかる費用が抑えられるため、薬の価格が安くなり、自己負担も軽減されます。ジェネリック医薬品に切り替えを希望する場合は医師や薬剤師に相談してください。薬や薬局によってはジェネリック医薬品に変更できない場合もあります。☎大阪府後期高齢者医療広域連合(☎4790・2031)か市国民健康保険課(☎050・1807・2183 FAX6368・7347)。

がん検診を受診しましょう

10月は、がん検診受診率向上に向けた集中キャンペーン月間と乳がん月間です。がんは国民の2人に1人がかかる身近な病気です。がんを早期に発見・治療した場合は、治る確率が高く、体への負担も少なくすることができます。定期的ながん検診を受診しましょう。市のがん検診については48ページへ。☎成人保健課(出口町☎6339・1212 FAX6339・7075)。



10月から

吹田市の歯科健診が変わります



☎成人保健課(出口町☎6339・1212 FAX6339・7075)

歯科健康診査についてのページ

変更点

1

対象者を15～74歳に拡大します。(ただし、15～18歳は学校などで歯科健診を受ける機会がない人に限る。なお、市の電子申込システムでの事前申請が必要)

変更点

2

吹田市歯科健康診査に名称変更します。(旧：吹田市成人歯科健康診査)

健診内容

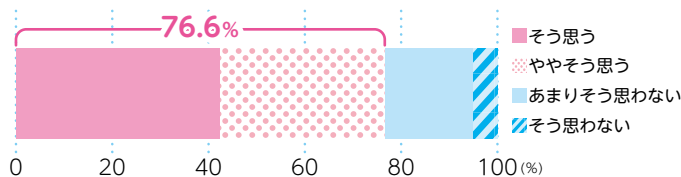
- ・歯と歯ぐきなどの健康診査
- ・歯面清掃*
- ※むし歯や歯周病の原因となる歯垢や、着色汚れを専門的な機械を用いて除去します。

持ち物

- ・健康保険証など吹田市民、対象年齢であることが分かるもの
- ・健康手帳(持っている人のみ)

歯科健診 定期的を受診を

もっと早くから歯の健診・治療をしておけばよかったと思いませんか？



日本歯科医師会「歯科医療に関する一般生活者意識調査(2018)」より

アンケート回答者のうち、4人に3人が早めに受診をすればよかったと回答しています。むし歯や歯周病などの予防のために定期的に健診を受けるようにしましょう。



▶市役所本庁舎の改修工事に伴い、駐車場の一部を閉鎖しています
混雑が予想されるため来庁の際は、できるだけ公共交通機関を利用してください

ドナー登録に協力を

10月は骨髄バンク推進月間です。多くの患者を救うため、1人でも多くの登録が必要です。ドナー登録は18歳から54歳まで。☎成人保健課(出口町)☎63339・1212☎FAX63339・7075)。

今こそストップ 薬物乱用

10月、11月は麻薬・覚醒剤乱用防止運動月間です。大麻・覚醒剤や危険ドラッグなどは、依存性があり、精神障がいを引き起こす危険な薬物です。絶対に使用せず、誘いがあってもきっぱりと断りましょう。☎保健医療総務室(出口町)☎63339・2225☎FAX6339・2058)。

10歳若返りダンス教室

ダンスで楽しく認知症予防や筋力アップ。記憶力や体力の測定あり。**連日**10月25日～12月13日の水曜日午前9時30分～11時30分。**所**保健センター。**対**60歳以上。**定**先着50人。**申**10月3日(火)～13日(金)に申し込みフォームか、10月3日(火)、5日(木)、6日(金)午後1時30分～6時に電話で日本ストリートダンススタジオ協会(☎6809・4161)へ。**問**健康まちづくり室(出口町)☎6384・2614

☎63339・7075)。



申し込みフォーム

すこやか親子の健康講座

妊娠・出産・子育てに関する積もり話をワークショップ形式で共有し、当事者同士で交流します。乳幼児連れ可。**時**10月25日(水)午前10時～11時40分。**所**江坂図書館。**定**先着20人。**申**10月2日(月)から直接か電話で健康づくり推進事業団(☎FAX63330・9966)へ。

歯と歯ぐきの健康教室

脱マスク後の口のケアについて歯科医師が話します。**時**11月8日(水)午後1時30分～3時。**所**千里山コミュニティセンター。**対**74歳以下。**定**先着100人。**目**あり。**申**10月2日(月)～25日(水)に☎か、基本事項と年齢、手話通訳希望の有無を電話かファックスで成人保健課(出口町)☎63339・1212☎FAX639・7075)へ。



消費生活センター便り

賃貸住宅
入居中に
エアコン故障

事例 5年前から住んでいる賃貸住宅のエアコンが壊れたので大家に申し出をしたら「修理費用は出せない。自分でやってくれ」と言われた。過去に住んでいた賃貸住宅では大家が修理してくれた経験があるので、納得できない。

す。貸主に無断で修理を行うとトラブルになるので注意をしてください。

事例の場合、このエアコンは契約書などに「設備」としての記載がなく、前に住んでいた人が残っていた物だと分かりました。つまり、もともとエアコンの無い物件を借りていたことになりません。入居時にエアコンを新たに設置しなくてもよいというメリットはあるものの、故障すると修理などの費用は借主が負担しなければなりません。

照明器具やエアコン、後付けシャワートイレなど、前の住人が残していくケースがあります。契約前に物件を内見するときから、故障したときに誰の負担で修理するかをしっかりと確認しておきましょう。

賃貸物件は借り物です。日頃からできるだけ丁寧地使用し、何か不具合が生じたら、契約書などで契約内容を確認したうえで、大家や管理会社などの貸主側に至急申し出をしましょう。

消費生活センター

☎6319・1000
☎6319・1500

消費生活

消費者被害防止パネル展示

悪質商法や特殊詐欺被害防止のためのパネル・ポスター展示を行います。**時**10月16日(月)～20日(金)。**所**市役所正面玄関ロビー。 **問**市民総務室(TEL 6384・1354 FAX 6385・8300)。

平和・人権

差別につながる

身元・土地調査はやめましょう

10月は「大阪府部落差別事象に係る調査等の規制等に関する条例」啓発推進月間です。結婚差別や就職差別などは重大な人権侵害をもたらします。部落差別につながるおそれのある調査の依頼をやめ、差別のない明るい社会を築きましょう。また、戸籍謄(抄)本・住民票は、原則として本人以外は弁護士や司法書士などが職務目的で入手することしかできません。委任状の偽造などによる不正取得は違法行為です。 **問**人権政策室(TEL 6384・1513 FAX 636

8・7345)。

住まい・環境

犬の散歩のマナーについて

犬を散歩させるときは、必ずリードをつけ、人とすれ違うときはリードを短く持ちましょう。公園や遊園でも、犬が苦手な人や子供への配慮のため、リードを外さないようお願いします。また、私有地や公共の場所を汚さないよう、トイレは家で済ませてから散歩に出るよう心がけましょう。犬の放し飼いや道路、公園などへのフンの放置は条例により禁止されています。 **問**衛生管理課(出口町TEL 6339・2226 FAX 6339・2058)。公園の利用については公園みどり室(佐竹台1TEL 6834・5366 FAX 6834・5486)。

都市計画

都市計画案の縦覧

生産緑地地区の変更。意見のある人は期間内に都市計画室へ文書で提出してください。**時**10月6日

(金)～20日(金)。 **問**同室(TEL 6384・1947 FAX 6368・9901)。

せんちゅう芝生ナイトシアター

屋外で「アダムスファミリー(アニメ版)」を上映します。日本語字幕・日本語吹き替えあり。申し込みなど詳しくはせんちゅう芝生ナイトシアターホームページへ。**時**10月8日(日)午後6時から。雨天時は翌日に延期。 **所**せんちゅうパル北広場(大阪モノレール千里中央駅)。 **定**先着100人。 **料**500円。 **問**計画調整室(TEL 4860・6217 FAX 6368・9901)。



同シアターホームページ

北千里駅前

まちづくり意見交換会

詳しくは市ホームページへ。**時**(1)10月29日(日)午後2時～4時。(2)11月26日(日)午後2時～4時30分。 **所**ディオス北千里1番館(古江台4)。**定**(1)先着100人。(2)先着50人。**申**(1)10月2日(月)～26日(木)。(2)11月1日(水)～22日(水)に□か、基本事項を電話かファックス、メールで計画調整室(TEL 6318・6369 FAX 6368・9901)へ□。

景観・緑化

いつでもこのまち作品展

誰かに紹介したくなる市内の風景を収めた写真や絵を展示します。**時**10月2日(月)～13日(金)。 **所**市役所正面玄関ロビー。 **問**都市計画室(TEL 6384・1968 FAX 6368・9901)。



市ホームページ

屋外広告物・パネル展

屋外広告物と景観の関係について紹介します。**時**10月16日(月)～20日(金)。 **所**市役所正面玄関ロビー。 **問**都市計画室(TEL 6170・2337 FAX 6368・9901)。

建物・住宅

土砂災害特別警戒区域内の住宅移転・補強に補助

対同区域指定前に建築された住宅。詳しくは問い合わせてください。 **問**開発審査室(TEL 6384・1975 FAX 6368・9901)。

▶市役所本庁舎の改修工事に伴い、駐車場の一部を閉鎖しています
混雑が予想されるため来庁の際は、できるだけ公共交通機関を利用してください

違反建築防止週間

10月15日(日)～21日(土)の同週間に違反建築防止パトロールなどを実施します。**☎**開発審査室(TEL)6384・1994 **FAX**6368・9901。

分譲マンション管理相談

管理組合の運営やマンションの維持・管理について、マンション管理士や建築士が応じます。**時**(1)10月16日(月)、26日(木)。(2)11月20日(月)。いずれも午後1時30分～4時30分。1組55分。**所**住宅政策室。**☎**マンション管理組合役員や区分所有者。**定**各先着3組。**申**(1)10月2日(月)、(2)11月1日(水)から基本事項と希望日時を直接か電話、ファックス、メールで同室(TEL)6384・1928 **FAX**6368・9902)へ**☎**。

住まい探し相談

民間賃貸住宅探しに関する相談に応じます。**時**10月30日(月)午後1時30分～4時40分。1組40分程度。**所**市役所中層棟1階の市民総務室。**対**高齢者や障がい者など。**定**先着8組。**申**10月2日(月)～16日(月)に基本事項を直接か電話、ファックス、メールで住宅政策室(TEL)6384・1928 **FAX**6368)へ**☎**。

8・9902)へ**☎**。

分譲マンション耐震化フォーラム

専門家による耐震改修事例についての講演会と個別相談会。**時**11月18日(土)午後1時30分～4時50分。**所**茨木市役所(JR茨木駅)。**対**昭和56年5月以前に建築確認を受けた分譲マンション管理組合・区分所有者。**定**先着80人。個別相談会は先着4組。**申**10月2日(月)～11月10日(金)に基本事項を電話かファックスで開発審査室(TEL)6384・1910 **FAX**6368・9901)へ**☎**。

ごみ・環境

てまえどりに取り組もう

てまえどりととは、購入してすぐ食べる場合に、商品棚の手前にある販売期限の迫った商品を積極的に選ぶこと。廃棄による食品ロスを削減する効果が期待されます。**☎**環境政策室(TEL)6384・1702 **FAX**6368・9900)。**10月**はてまえどりキャンペーン市内のイオンリテール、いかりスーパーマーケット、関西スーパーマーケット、光洋、コープこうべ、セブン・イレブン、ダイ

11月3日(金・祝)午前10時～午後3時
千里南公園



※ワークショップ&アクティビティ

いずれも先着順。小学生以下は保護者同伴。**申**☆は、10月7日(土)から直接か電話で同センターへ。**ギターづくり** 電動工具を使って楽器作り。**時**午前10時～午後0時30分。**対**小学生以上。**定**3人。**¥**1万円。**申**☆。**ツリークライミング** **時**午前10時30分、午後0時30分、午後2時から。各60分。**対**小学生以上。**定**各15人。**¥**1500円。**申**☆。**木のスプーンづくり** **時**午前10時、午後1時から。各120分。**対**中学生以下は除く。**定**各4人。**¥**4000円。**申**☆。**木のおもちゃづくり** **時**午前10時～午後2時30分。**¥**800～1000円。**どうぶつ似顔絵缶バッジ屋さん** **時**午前10時～午後2時30分。**¥**2000円。**シュロたわしづくり** **時**午前10時～午後2時30分。**対**小学生以上。**¥**1000円。そのほか、無印良品のワークショップなど。



同センターホームページ



気持ちのいい秋の公園で、花やみどりの魅力にふれる一日を。詳しくは花とみどりの情報センターホームページへ。**☎**同センター(TEL)6155・1987 **FAX**6831・5087)。

🌸マーケット&フードコーナー

花苗や珍しい植物、雑貨や本、野菜の販売、焼き菓子や弁当、コーヒーなど食べ物の店、キッチンカーなど。

🌸土ほかしコーナー

使用済み用土を回収します。**¥**20Lごとに100円。

🌸はなみどり

園芸用土の販売や園芸相談など。

🌸市民講習会ブース

市民講習会登録団体による、花やみどりをテーマとしたワークショップ。

🌸公園「つかう」ブース

市内の公園や公共空間で活躍する団体の紹介など。



(前ページのつぎ)

イー、ハートフレンド、ファミリーマート、ローソン、アジエンダ21すいたと市が協力して、店舗でポップを掲げるキャンペーンを実施します。



災害時にも使用可能

じぶん発電所 組み立て講座

再生可能エネルギーの普及のために開催。ペランダに設置できるほどの大きさの太陽光発電装置を組み立てます。時11月5日(日)午前10時～正午。所千里丘市民センター。定10人。多数抽選。¥1万5000円。申10月13日(金)までに申し込みフォームか、基本事項を、はがきでアジエンダ21すいた事務局(〒564・8550住所不要環境政策室内☎6384・1782☎6368・9900)へ。必着。



申し込みはこちら

水道・下水道

油を下水道に流さないで

油は排水管に付着し、詰まりや悪臭の原因になります。食器や鍋についた油污れは、紙などで拭き取ってから洗いましう。閘管路保全室(☎6384・2054☎6368・9903)。

10月1日(日)は浄化槽の日

浄化槽設置者は適正な維持管理に協力を。閘事業課業務担当(川岸町☎6381・8500)。

鉛製給水管の布設替工事を助成

市所有の水道管からメーターまでの鉛製給水管を利用者の費用で布設替する場合、条件を満たせば助成を受けられます。助成額は工事の内容によって異なります。1水栓につき上限30万円。詳しくは問い合わせてください。閘水道部工務室(南吹田3☎6384・1258☎6384・1837)。

府内市町村の下水道が結集 大阪マンホールEXPO

実験や遊びを通して下水道の理解を深めるイベント。下水道職員の仕事紹介や好きなマンホール柄

の缶バッジ作成、下水道のジオラマ、デザインマンホールの展示なども。時10月21日(土)、22日(日)午前10時～午後3時。所大阪市下水道科学館(阪神淀川駅)。閘下水道部経営室(☎6384・2080☎6368・9903)。



産業・仕事・観光

商工業・農業

中小企業診断士による商業相談

起業したい人や事業主のさまざまな疑問・悩みに応じます。時所
◇第2・4木曜日Ⅱ相談員による訪問相談。◇第3木曜日Ⅱ市役所中層棟1階の市民総務室。いずれも午後1時～5時。1組1時間。
申基本事項と相談内容を電話かファックス、メールで地域経済振

興室(☎6170・2370☎6384・1292)へ☎。
コスモス観賞・花摘み会
時10月30日(月)午後2時～2時45分、午後3時～3時45分。所千里山竹園の農地。市内在住の人。定各50人。多数抽選。申10月11日(木)までに☎か、参加者全員の基本事項と年齢、代表者の名前、希望時間を、はがきかファックスで地域経済振興室農業担当(☎6384・1373☎4798・5001)へ。必着。

仕事・就業

大阪府最低賃金の改定

10月1日(日)から時間額1064円になります。パート・アルバイトを含むすべての労働者に適用されます。閘大阪労働局労働基準部賃金課(☎6949・6502)か地域経済振興室(☎6384・1292)。

就労体験

実際に企業で仕事を体験できます。詳しくは市ホームページへ。時3月末までに5日以内。所各事業所。☎ひきこもり、障がい者、就労体験が乏しい人。定18人。選

▶市役所本庁舎の改修工事に伴い、駐車場の一部を閉鎖しています
混雑が予想されるため来庁の際は、できるだけ公共交通機関を利用してください

者あり。申所定の用紙をJOBナビすいた(TEL6170・8972 FAX6170・6800)へ。



市ホームページ

保育士・保育所支援センター
出張就職相談会

市内の保育施設などで就職を希望する人に向けて、コーディネーターが就職相談を行います。申し込みなど、詳しくは同センターホームページへ。時10月21日(土)午前10時～午後5時。所ディオス北千里(古江台4)。同同センター(保育幼稚園室内TEL6105・8078 FAX6384・2105)。



同センター
ホームページ

ニート・ひきこもり等就労相談

自立・就労に悩みや不安がある人や家庭の相談に、専門の相談員が応じます。時第4火曜日午後2時～5時。祝・休日の場合は第3火曜日。所アスワーク吹田。定各先着3人。申直接か電話で地域経済振興室(TEL6384・1365 FAX6384・1292)へ。

吹田合同企業説明会

市内企業8社が参加。時10月27日(金)午後1時～4時30分。所大阪学院大学。定来年3月卒業予定の市内在住・在学の短大・大学生。定1社につき先着10人。申10月1日(日)～20日(金)に申し込みフォームへ。同地域経済振興室(TEL6384・1365 FAX6384・1292)。



申し込みフォーム

マザーズセミナー

仕事と家庭を両立するうえで、時間管理など必要なことを考えます。時10月30日(月)午前10時～正午。所メイシアターレセプションホール。対子育て中の求職者。定先着30人。保あり。申10月2日(月)から直接か電話でハローワーク淀川(阪急十三駅TEL6302・4771 自動応答41#)へ。保育希望は10月13日(金)まで。同地域経済振興室(TEL6384・1365 FAX6384・1292)。



すいたオータムフェスタ
10月21日(土)、22日(日)

秋を彩るイベントをJR吹田駅周辺などで開催。各会場を巡って音楽やグルメを満喫しませんか。一部を除き雨天決行。同フェスタ実行委員会(TEL6319・0010)か地域経済振興室(FAX6384・1292)。

❖ すいたオータムフェスタ夢広場2023

学生・各種団体による音楽・ダンスの披露、料理出店など。時21日、22日午前11時～午後8時。所さんくす夢広場。同フェスタ実行委員会。

❖ 浜屋敷秋の手作り市

手作り市、遊びの広場、フードコートなど。時21日午前10時～午後3時。所同浜屋敷(TEL4860・9731)。

❖ 吹田ジャズ・ゴスペルライブ

20組以上のバンドがジャズやゴスペルを中心に演奏。時21日、22日正午～午後8時。所メロード広場、内本町コミュニティセンター、JR吹田駅周辺など。同ライブ実行委員会(TEL090・6975・8484 FAX6382・7473)。

❖ オープンカフェ

フランクフルトやポップコーンの販売。時22日午前11時～午後3時。所同内本町コミュニティセンター(TEL6319・3395)。

❖ さくらフェスタ

福祉団体などによる出店。ゲームコーナー、飲食ブース、ワークショップ。時21日午前10時～午後3時。所さくらカフェ隣、三井リパーク駐車場内。同さくらフェスタ実行委員会(TEL080・3848・3927)。

21日に会場を周遊するスタンプラリーも実施。スタンプを集めた人は22日の抽選会で金券が当たります。同JR吹田駅周辺まちづくり協議会(TEL7500・9384)。

連携
イベント

旭コスプレフェスタ

コスプレでダンスや歌を披露します。時10月7日(土)午前10時～午後6時30分。所高浜神社。同旭通商店街(TEL6381・0601)。

(前ページのつぎ)

就職支援ビジネスパソコン講座

ワードやエクセルなど4コースあり。詳しくは市ホームページへ。**連時**11月8日(水)～15日(水)。6回。**所**アスワーク吹田。**対**求職中の入。定各10人。多数選考。19歳以下の子供を育てる、ひとり親家庭の父母が過去にひとり親だった人には優先枠あり。**申**10月3日(火)～20日(金)に所定の用紙をJOBナビすいた(TEL6170・6125 FAX6170・6800)へ。**問**地域経済振興室(TEL6384・1365 FAX6384・1292)。



市ホームページ

観光

謎解きイベント

謎解きと商店街巡りを楽しみながら景品を手に入れよう。**時**10月1日(日)～11月30日(木)。**所**JR吹田駅周辺商店街エリア。**問**吹田活性化実行委員会(TEL6319・0010 FAX6383・6637)。



すいたライジングブサン100

JR吹田駅前商店街100周年イベント。大学生による吹田駅前活性化ビジョンコンテストやフード、コーヒーフェスティバル、アカペラライブ。**時**10月13日(金)午後3時～9時。10月14日(土)、15日(日)午前10時～午後6時。**所**JR吹田駅前さんくす夢広場と商店街の協賛20店舗、さんくすホール。**問**同実行委員会(TEL6381・0601 FAX6381・2348)。

大阪国際空港「空の日」

エアポートフェスティバル

航空教室や空の仕事を体験など。空港周辺のマスコットキャラクターの登場も。**時**10月28日(土)午前10時～午後4時。**所**同空港。**問**シティプロモーション推進室(TEL6318・6371 FAX6384・1292)。

日本万国博覧会記念公園

シンポジウム2023

1970年大阪万博と、それ以後の50年間の日本における異文化接触を語り合います。オンラインあり。**時**10月28日(土)午後1時30分～4時30分。**所**国立民族学博物館。**定**会場は先着30人。同伴者は1人まで可。**申**会場参加は10月20

ワークルールセミナー

いずれも先着順。**申**10月1日(日)から申し込みフォームか、基本事項と希望日(複数可)を電話かファックスで地域経済振興室(TEL6384・1365 FAX6384・1292)へ。



申し込みフォーム

テーマ	時	所	定員
副業・兼業マネー講座	10月13日(金) 午後6時30分～8時30分	島本町ふれあいセンター	30人
職場におけるハラスメント	10月20日(金) 午後6時30分～8時30分	茨木市福祉文化会館	30人
非正規雇用労働の現状と課題	10月27日(金) 午後6時30分～8時30分	高槻市立生涯学習センター	50人
働き方改革の取り組み事例	10月31日(火) 午後2時～4時	メイシアター	20人
割増賃金率引き上げと労働時間短縮について	11月1日(水) 午後6時30分～8時30分	摂津市立コミュニティプラザ	30人

大阪・関西万博機運醸成イベント

TEAM EXPO FES in 吹田

時11月12日(日)午前10時～午後6時
所関西大学千里山キャンパス

飲食ブースの出店や万博に関連するワークショップが多数出展します。FM802の公開収録も。

同フェスは「TEAM EXPO 2025」プログラム・共創チャレンジに登録されています。

問シティプロモーション推進室 (TEL6318・6371 FAX6384・1292)。

市ゆかりのアーティストライブ
¥2025円。**申**11月11日(土)までに同フェス特設ホームページへ。



同フェス特設ホームページ

▶市役所本庁舎の改修工事に伴い、駐車場の一部を閉鎖しています
混雑が予想されるため来庁の際は、できるだけ公共交通機関を利用してください

日(金)までにシンポジウム予約サイ
トか、電話で千里文化財団(TEL 6
877・8893 FAX 6878・3
716)へ。



シンポジウム
予約ページ

大阪国際空港「子ども見学ツアー」

空港関連施設を見学します。申
し込みなど詳しくは池田市ホーム
ページへ。時(1)日本航空(JAL)
11月2日(土)、3日(日)。(2)全日本
空輸(ANA)11月9日(土)。所同
空港。函吹田市、池田市、伊丹市、
川西市、宝塚市、豊中市、箕面市
在住の小学3年生(17歳と保護
者。申10月2日(月)～11月2日(木)に
受け付け。問シテイプロモーショ
ン推進室(TEL 6318・6371
FAX 6384・1292)。



池田市
ホームページ



募 集

市民委員の募集

函市の審議会などの委員でない
人。選考あり。原稿は返却しません。

博物館協議会

同館の運営など。年2回程度。
任期は1月から2年間。函18歳以
上。定2人。申10月20日(金)までに
800字程度にまとめた「博物館の地
域連携について」と基本事項、年
齢を直接か郵送で博物館(〒564・
0001岸部北4・10・1 TEL 63
38・5500 FAX 6338・98
86)へ。必着。市内在勤・在学
の人は勤務先・学校名と所在地も
記入。

市民意見の募集 (パブリックコメント)

政策などの案への意見を募集し
ます。記名せず提出可。郵送や
ファックスなどで担当へ。内容は
市ホームページで確認できます。
吹田市立市民ギャラリー条例施行
規則一部改正の骨子案 10月2日
(月)～31日(火)に文化スポーツ推進室
(TEL 6384・1305 FAX 636

傍聴しませんか

8・9908)へ。

いずれも申☆は、当日開始15分
前に直接、会場へ。

高齢者保健福祉計画・介護保険事
業計画推進専門分科会 第9期計
画策定に係る計画素案の検討につ
いて。函10月6日(金)午後2時～4
時。所保健所。定5人。多数抽選。

申☆。函高齢福祉室計画担当(TEL
6384・1339 FAX 6368・
7348)。

地域医療推進懇談会 在宅医療の
推進などについて。時10月19日(木)
午後2時～4時。所保健所。定5
人。多数抽選。申☆。函保健医療
総務室(出口町TEL 6339・22
25 FAX 6339・2058)。

吹田市バリアフリー推進協議会
バリアフリー基本構想の見直しと
バリアフリーマスタープランの策
定などについて。時11月1日(水)午
後2時～4時。所千里山コミュニ
ティセンター。定5人程度。多数
抽選。申☆。函総務交通室(佐竹
台1 TEL 6155・3531 FAX 68
72・1652)。

障がい者施策推進専門分科会 時
11月10日(金)午後2時～4時。所メ
イシアターレセプションホール。
定5人。多数抽選。申市ホーム

事業者など

ページを確認のうえ、11月1日(水)
までに障がい福祉室(TEL 638
4・1349 FAX 6385・103
1)へ。

入札参加資格の認定

新規申請と入札参加希望業種の
追加申請を受け付けます。函市内
に本店か支店があり、物品購入な
どの各種契約、建設工事、設計な
どのコンサルト業務を行う事
業者。申10月2日(月)～17日(火)に所
定の用紙を契約検査室(TEL 638
4・1475 FAX 6384・930
0)へ。

子供食堂等開設等事業補助金

市内で無料・低額の子供食堂が
子供学習支援教室を開設・整備す
る運営者に対して、費用を補助し
ます。上限は1か所当たり20万
円。詳しくは市ホームページへ。
申子育て政策室と相談のうえ、12
月28日(木)までに所定の用紙を同室
(TEL 6384・1491 FAX 636
8・7349)へ。



市ホームページ

安心安全 福祉 子育て 健康 権利 住まい 環境 産業界 募集 相談 市民活動 市民の施設 子育ての制度 すこやか はつらつ 運動は 保健事業 すいたエッセ

人事募集

会計年度任用職員

留守家庭児童育成室補助員

若干名。市内各小学校にある児童保育の運営、障がい児の介助など。**勤**月～金曜日の原則午後1時～6時30分。午前中、第4土曜日勤務あり。小学校の長期休業期間は午前8時30分～午後6時30分のうち8時間45分。**関**18歳以上。高校生は除く。**申**基本事項をメールで放課後子ども育成室(**TEL**6384・1599**FAX**6380・6771)へ**送**。11月以降。

保健所の会計年度任用職員

獣医師か薬剤師1人。環境衛生に関する業務など。**勤**月～金曜日午前9時～午後5時30分。任用期間は3月末まで。**申**10月31日(火)までに電話で衛生管理課(出口町**TEL**6339・2226**FAX**6339・2058)へ。

会計年度任用職員

学校給食調理員

各小学校での給食調理補助業務。登録後、必要に応じて採用。**関**調理経験がある人など。**勤**月～金曜日午前8時～午後4時30分

午前10時～午後2時45分。**申**10月31日(火)までに履歴書を持って保健給食室(朝日町**TEL**6155・8153**FAX**6383・6017)へ。



会計年度任用職員

高齢福祉室の体育指導員

若干名。介護予防教室での運動指導など。**勤**週2日程度。午前9時～午後5時30分のうち2～5時間。**関**健康運動指導士、介護予防運動指導員のいずれかの資格か、保健体育の教員免許を持つ人。**申**履歴書と資格証の写しを直接か郵送で高齢福祉室支援担当(〒564・8550住所不要**TEL**6384・1375**FAX**6368・7348)へ。

相談・その他

相談

特設行政相談

10月16日(月)～22日(日)は行政相談週間です。道路や年金など、国・府・市の業務やサービスなどにつ

市民総務室の各種無料相談

対面か電話で応じます。法律相談は火曜のみ、オンラインでも応じます。1組25分以内。

所問同室(**TEL**6385・8181**FAX**6385・8300)。

相談内容	日時
法律 相続、離婚、不動産などの民事全般	火・金曜日 午後1時～4時30分
登記 不動産の相続、売買の登記など	第1・3月曜日 午後2時30分～4時30分
多重債務 クレジットやサラ金などの借金問題	第2・4木曜日 午後1時～4時
測量 新・増築などの測量、境界線など	第3月曜日 午後2時30分～4時30分

申各相談日の前開庁日から電話で同室へ。多重債務は随時受け付け。法律相談を再度利用する場合は、前回から1か月以上空けてください。

配信中



吹ちゅ～ぶ
再生リスト



市の情報や魅力について紹介する番組動画を、市の公式YouTubeチャンネルで配信中です。動画には市長や市職員のほか、さまざまなタレントなどが出演し、トークやインタビュー、ロケなどを通して、市の旬な情報を発信しています。ぜひ視聴してみてください。

更新日 毎週金曜日夕方ごろ

問広報課(**TEL**6384・1274**FAX**6384・7887)



吹田市動画配信
チャンネル

チャンネル
登録してね



▶市役所本庁舎の改修工事に伴い、駐車場の一部を閉鎖しています
混雑が予想されるため来庁の際は、できるだけ公共交通機関を利用してください

いて行政相談委員が応じます。時
10月19日(木)午前10時～正午、午後
1時～3時。所市役所中層棟1階
の市民総務室前。問同室(TEL)63
84・1378 FAX)6385・83
00)。

無料調停手続き相談

金銭や不動産の貸借、交通事
故、離婚、相続などについて、調
停委員が応じます。時10月23日(月)
午前10時～午後4時。所メイシア
ター第1会議室。問大阪民事調停
協会(TEL)6363・3091)。

不動産鑑定士による無料相談会

不動産価格水準、賃貸借契約、
不動産の有効利用など。時10月24
日(火)午前10時～午後4時。受け付
けは午後3時30分まで。所市役所
正面玄関ロビー。問大阪府不動産
鑑定士協会(TEL)6586・655
4 FAX)6586・6401)。

特設行政書士相談

相続・遺言・離婚・養育費や交
通事故などの手続き書類の作成、
官公署への許認可手続きなど。時
11月28日(火)午前10時～午後4時。
所市役所正面玄関ロビー。問大阪
府行政書士会三島支部(TEL)072・
629・7965 FAX)072・683・774
3)。

外国人のための行政書士相談

在留資格や生活などについて、
行政書士にいろいろな言語で相談
できます。時11月28日(火)午後1時
～4時。所市役所正面玄関ロ
ビー。問10月1日(日)から申し込み
フォームか、電話かメールで吹田
市多文化共生ワンストップ相談セ
ンター(TEL)6835・1770 FAX)
6835・64200 soudan@
suta-sifa.org)。



申し込みフォーム

その他

ハロウィンジャンボ宝くじ発売

収益金の一部は市町村の住みよ
いまちづくりに使われます。府内
で購入しましょう。販売は10月20
日(金)まで。インターネットでも宝
くじが買えます。詳しくは宝くじ
公式サイトへ。問大阪府市町村振
興協会(TEL)6941・7441 FAX)
6942・4670)。



8月1日～31日 ()内は今年の累計

刑法犯 認知件数 144件 (1162件)	窃盗被害 手口別 空き巣・忍び込み 1件 (11件) ひったくり 0件 (1件) 車上ねらいなど 11件 (67件)	104件 (861件)
交通事故 件数 60件 (436件)	負傷者 死者 交通用具別 バイク 15件 (123件) 自転車 21件 (136件)	70人 (496人) 0人 (0人)
火災件数 3件 (17件)	原因別 放火 0件 (0件) 天ぷら油 0件 (0件) たばこ 0件 (1件)	0件 (0件) 0件 (0件) 0件 (1件)
救急件数		2352件 (1万5380件)

詐欺に注意。暗証番号は教えない。キャッシュカードは渡さない。

犯罪・交通事故・火災・救急件数

10月の献血

日時	所
1日(日) 午前10時～正午 午後1時～4時	長野西公園
3日(火) 午前10時～11時30分 午後0時30分～4時30分	イズミヤ千里丘店
8日(日) 午前10時～午後1時 午後2時～4時	千里第三小学校
10日(火) 午前10時～11時30分 午後0時30分～4時30分	ビーロット江坂ビル
22日(日) 午前10時～午後4時	コーナン吹田吹東店
午前10時～正午 午後1時～4時	吹田南小学校

400ml献血への協力をお願いします。

問福祉総務室 (TEL)6384・1815 FAX)6368・7348)

市への寄付

◇環境まちづくり基金へ 光洋13万6233円
◇大阪ガス Daigas グループ小さな灯運動
車いす1台

市民の善意

8月分。問吹田市社会福祉協議会
(TEL)6339・1205 FAX)6170・5800)

現金寄付 ◇オール巨人 50万円◇匿名
1500円

物品寄付 ◇若山美代子 ひな人形
以下、プルタブなど

◇佐井寺地区福祉委員会◇五月が丘地区福祉
委員会◇千二地区福祉委員会◇吹南地区福祉
委員会◇吹一地区福祉委員会◇垂水町3丁目
南自治会◇宮之前自治会◇田中町自治会◇染
之井自治会◇山田中白寿会◇北山田地区自治
団体連合会◇吹南地区いきいき百歳体操「コ
スモス」◇街かどデイハウスいずみ◇南正雀
スマイルクラブ◇宇治書店◇山崎英子◇清水
聰◇角谷恵美

いずれも敬称略 ありがとうございます

文化・市民活動

自治会に加入しませんか

いざというとき、頼りになるのは隣近所に住む地域の人たちです。自治会への加入や問い合わせを市ホームページから行うことができます。自治会に加入し、地域のつながりを深めてみませんか。

☎市民自治推進室(TEL6384・1327 FAX6385・8300)。



市ホームページ

出演者募集
クリスマスにぎわいライブ

舞台芸術・芸能などのパフォーマンスをしませんか。小編成に限る。詳しくは市ホームページへ。

☎12月13日(水)～15日(金)正午～午後0時40分。☎市役所正面玄関ロビー。☎定各1組。選考あり。☎10月20日(金)までに☎か、所定の用紙を文化スポーツ推進室(TEL6384・1305 FAX6368・9908)へ入。

公募吹田市美術展覧会

市民による日本画、洋画、彫塑、工芸、書、写真、グラフィックデザイン作品の展示。☎10月7日(土)～14日(土)午前10時～午後6時。14日は午後4時まで。☎メイシアター集会室、展示室など。☎文化スポーツ推進室(TEL6384・1305 FAX6368・9908)。

☎作品講評会 時10月14日(土)午後3時～4時。

まちづくり市民塾

☎各塾が文化スポーツ推進室(TEL6384・1305 FAX6368・9908)。

吹田ホスピス市民塾

がんに関する相談など。☎時◇がん情報コーナー☎10月12日(木)、26日(木)、11月9日(木)午後1時～4時。市役所中層棟1階の市民総務室前。◇南千里がんサポーター☎10月13日(金)、11月10日(金)午後6時～8時。ラコルタ。◇がん患者・家族の会、遺族の会☎10月21日(土)、11月25日(土)午後1時30分～3時30分。男女共同参画センターデュオ。☎同塾・半崎(TEL090・6974・6951)。

おたのしみ塾

バルーンアート。初心者・高齢者歓迎。☎10月21日(土)、11月18日(土)午後2時～4時。

展示会も開催

すいかレ2024 受賞作品が決定

市内で撮影され、Instagramに投稿された写真でカレンダーを作る企画「すいかレ2024」。市公式Instagramでハッシュタグ「#すいかレ2024」「#suitablecity」を付けた投稿を呼びかけ、令和4年9月1日～令和5年8月31日の募集期間で、総数1700点以上の応募がありました。

応募作品の中からカレンダーに使用する優秀賞作品13点が決定しました。たくさんの魅力的な投稿を、ありがとうございました。

☎展示会 優秀賞・入選作品を展示します。☎10月30日(月)～11月9日(休)。☎市役所正面玄関ロビー。☎シティプロモーション推進室(TEL6318・6371 FAX6384・1292)。



@mizuki.doki.doki



@t0shi0411

230)。

日本センター交響楽団
コンサート市民招待

ベートーヴェン「交響曲第4番 変ロ長調作品60」、R.シユトラウス「交響詩ドン・キホーテ作品35」を演奏します。☎11月24日(金)午後7時から。☎ザ・シンフォニーホール(JR福島駅)。☎市内在住の人。未就学児は除く。☎定200人。多数抽選。☎10月16日(月)～27日(金)に☎。結果は当選者へのみ通知します。☎文化スポーツ推進室(TEL6384・1305 FAX6368・9908)。

すいたティーンズ
クラシックフェスティバル予選

次世代を担う若者たちがエネルギーに満ちた演奏を披露。吹田ゆかりの現役音楽家5人が審査員を務めます。☎11月12日(日)午前10時30分～午後5時。☎メイシアター大ホール。☎定先着300人。曲間は出入り自由。☎メイシアター(TEL6386・6333 FAX6330・7

☎所南千里地区公民館。☎小学生以上。☎定各先着10人。☎¥100～500円。☎10月1日(日)から電話で同塾・多喜端(TEL090・3271・4321)へ。

▶市役所本庁舎の改修工事に伴い、駐車場の一部を閉鎖しています
混雑が予想されるため来庁の際は、できるだけ公共交通機関を利用してください



スクリーン版画「カエル」
制作：リチャード・ハント
(1980年)

北西海岸先住民のユニークな版
画から、彼・彼女たちの共生の世
界観や体験した社会変化を紹介し
ます。時12月12日(火)まで。午前10
時〜午後5時。入館は午後4時30
分まで。¥580円。大学生250円。高
校生以下無料。所問同館(TEL)68
76・2151 FAX6875・04
01。

国立民族学博物館企画展
カナダ北西海岸先住民のアート

生涯学習



指揮：秋山和慶 ©堀田力丸



同コンサート
ホームページ

秋季吹田市民文化祭

吹田市文化団体協議会加盟団体が舞台発表や講座、大会を行います。
問各団体か文化スポーツ推進室(TEL6384・1305 FAX6368・9908)

舞台行事

所メシアター。

箏・三絃・尺八による定期演奏会 時10月15日(日)
午後1時〜4時。所中ホール。問吹田市三曲協会・
藤田(TEL)7893・6004)。

古典舞踊祭 時10月22日(日)午前10時30分〜午後6
時30分。所大ホール。問吹田市日本舞踊連合会・
花柳(TEL)6871・1228)。

秋季歴史文化講座 「江戸時代における淀川・神崎
川の治水策」。時10月28日(出)午後2時〜3時45分。
所集会室。問吹田郷土史研究会・望月(TEL)6385・
3327)。

吹田市民音楽祭 時11月3日(金・祝)午後0時30分
〜4時。所大ホール。問吹田市音楽連盟・小島(TEL
FAX)6381・0920)。

エスペラントふれあい講演会 「ハンセン病問題を
考える〜ある大学院生の活動を通じて」。時11月3
日(金・祝)午後1時30分〜4時。所小ホール。問吹
田エスペラント会・矢吹(TEL/FAX)6386・5030)。

奇術の祭典 時11月3日(金・祝)午後1時30分〜4
時。所中ホール。問吹田市マジック連盟・岡(TEL
090・2700・2722)。

吟剣詩舞道大会 時11月5日(日)午前9時40分〜午後
5時。所大ホール。問吹田市吟剣詩舞道連盟・鎌田
(TEL/FAX)6833・6006)。

吹田市洋舞協会合同バレエ公演 時11月19日(日)午
後3時〜7時30分。所大ホール。問吹田市洋舞協
会・下田(TEL/FAX)6498・4121)。

DANCE EXPO 時12月3日(日)午後0時30分〜2時、
午後5時30分〜7時。所大ホール。問吹田市ジャズ
ダンス協会・岡崎(TEL)7898・5511)。

展示

秋季盆栽展 時10月21日(土)〜22日(日)午前10時〜
午後5時。22日は午後4時まで。所メシアターレ

セプションホール。問日本盆栽協会吹田支部・里野
(TEL)6384・5038)。

菊花展示会 時10月22日(日)〜11月23日(木・祝)。
所吉志部神社、泉殿宮境内。問吹田市菊花連盟・
平野(TEL)6384・6235)。

吹田市茶花道会 秋季大会 時11月3日(金・祝)午
前10時〜午後4時。所メシアター和室、茶室、第
1会議室。問吹田市茶花道会・篤本(TEL)6877・
1863)。

拓本展 全国各地の文学碑、石碑などの拓本を展示。
時11月10日(金)〜12日(日)午前10時〜午後5時。12
日は午後4時まで。所メシアター展示室。問吹田
市拓本会・久藤(TEL)6876・0810)。

吹田市民俳句大会 作品講評と優秀作の表彰。時
11月23日(木・祝)午後1時〜5時。所メシアター
レセプションホール。問吹田市俳句連盟・山田(TEL
6386・2002)。

七宝焼作品・手芸作品 合同展示会 時11月25日
(土)〜26日(日)午前10時〜午後5時。26日は午後3時ま
で。所メシアター展示室。問吹田七宝焼同好会・
松山(TEL)6876・4302)。吹田市手芸協会・三原(TEL
6387・9499)。

大会

所アスワーク吹田。対小学生以上。申☆は、10月
1日(日)〜25日(水)に基本事項を各団体へ。

吹田市民将棋大会 初心者から有段者まで。時11
月5日(日)午前10時〜午後5時。定60人。多数抽選。
申☆。電話かファックスで吹田市将棋連盟・岡本
(TEL/FAX)6389・4438)へ。有段者、1〜3級、4級以
下のいずれかも記入。

吹田市民囲碁大会 初心者から高段者まで。時11
月12日(日)午前10時〜午後5時。定先着70人。申☆。
はがきかファックスで吹田市囲碁連盟・土井
(〒564・0073山手町4・9・18 TEL/FAX)6389・
2020)へ。必着。

安心安全
福祉
教育
健康
平和
環境
産業
暮らし
その他
市民
活動
ひろ
民
催
設
す
す
の
制
度
す
こ
や
か
は
つ
ら
つ
運
動
よ
保
健
事
業
す
い
た
ア
ク
テ
ィ
ビ
ティ
ス

(前ページのつぎ)

千里金蘭大学キャンパス講座

「いのち・けんこう・そだち」がテーマ。連日11月の金曜日午前10時40分〜午後0時10分。所同大学。定200人。多数抽選。¥500円。申あり。申10月20日(金)までに□か、基本事項と年齢、手話通訳希望の有無を往復はがきで、まなびの支援課(〒564・0027朝日町3・415・1)☎61555・8264

地方の時代映像祭

今年43回目を迎える全国規模のドキュメンタリー映像の祭典。全国の放送局、市民、学生などから応募された285作品の中から、受賞作品の表彰・上映会を実施します。11月18日(出)、19日(日)、23日(木・祝)にはゲストによる講演や

特別上映会も。プログラムや入場方法など詳しくは同映像祭ホームページへ。時11月18日(出)〜24日(金)。所関西大学。同映像祭実行委員会事務局(☎4256・8485 FAX6341・7717)。



同映像祭ホームページ

イベント

のば
民ろ
市ひ

英語にふれる ネイティブから学びます。10月3、10、17日15時55分〜17時半に青プラで。5歳児〜小学2年生。各5人。申同会・山田☎080・3131・1957

リトミックであそぼう 10月6、13、20日9時半〜12時に千里山コミセンで。0〜3歳児と保護者。1回1100円。申同団体・岸川☎090・1226・3597

中高年から始めるピアノ 脳活と認知症予防。10月7日9時半に亥の子谷コミセン、10月24日10時に千里山コミセンで。申PREMIUSE・藤村☎090・3992・5562

吹田市茶花道会 正木宗慶さん当番釜の茶会。10月15日10〜15時にメイ和室で。1000円。同会・篤本☎090・6875・0267

劇団スタジオQ公演「迷宮ウエディング」 10月14日14時半〜16時、18時半〜20時にメイ小ホールで。2800円。当日3000円。申同劇団・西川☎6848・5213

懐かしい歌を聴いて歌う会 秋の歌をプロの歌とピアノで。10月25日14時半〜16時に南千里公民館で。1000円。同会・中☎090・836・7878

タロット体験会 タロットのおもしろさを体験。10月7日10〜17時。アスワークで。5人。2500円。申タロット研究会・河原☎080・4391・4080

社交ダンス交流会 10月15日13時10分〜16時40分にアスワークで。800円。ロイヤルダンス同好会・潮崎☎090・6736・2884

スクエアダンス体験会 歩いて踊る簡単で楽しいダンスです。10月14日13時半〜15時に千里丘市センで。申千里丘スクエアダンスクラブ・高見☎090・6875・0267

太極拳無料体験会 初心者向け。10月15日昼に山田体育館、10月16日夜に北千里公民館、10月17日昼に山ふれで。各5人。申太極拳倶楽部三昧・茶園☎090・6965・9453

遊んで学んで千里山スタンプラリー 10月21日〜29日に千里山会館(千里山西5)などで。29日はマルシエも。千里山まちづくり協議会・田中☎090・836・7878

太極拳無料体験会 初心者向け。10月15日昼に山田体育館、10月16日夜に北千里公民館、10月17日昼に山ふれで。各5人。申太極拳倶楽部三昧・茶園☎090・6965・9453

吹田市茶花道会 正木宗慶さん当番釜の茶会。10月15日10〜15時にメイ和室で。1000円。同会・篤本☎090・6875・0267

懐かしい歌を聴いて歌う会 秋の歌をプロの歌とピアノで。10月25日14時半〜16時に南千里公民館で。1000円。同会・中☎090・836・7878



▶市役所本庁舎の改修工事に伴い、駐車場の一部を閉鎖しています
混雑が予想されるため来庁の際は、できるだけ公共交通機関を利用してください

市内の団体やサークルのイベントとなかま募集

- 対=対象、費=費用の記載がある場合は問い合わせて確認してください。
- 電話番号の後に「夜」がついているものは、おおむね18時～21時に連絡してください。
- 日ははがき、往=往復はがきで申し込み。★は催し名、住所、名前(子供は保護者名も)、年齢、電話番号を記入。
- 施設名は次のように省略しています。アスワーク=アスワーク吹田、公民館=地区公民館、コミセン=コミュニティセンター、市セン=市民センター、青プラ=青少年活動サポートプラザ、総福=総合福祉会館、体育館=市民体育館、メイ=メイシアター、山ふれ=山田ふれあい文化センター

1月号の掲載依頼は10月1日(日)～11月6日(月)に受け付け。市ホームページで掲載の手引きを確認して、広報課(TEL6384・1276 FAX6384・7887)へ。営利・売名・勧誘・政治・宗教目的や個人の活動は不可。

00円。初回13000円。同会・橋本TEL6384・2406夜
大人のためのおはなし会 昔話や童話の語り。10月26日10時半～12時半にメイ小ホールで。吹田おはなしの会・小西TEL6387・4658夜
生きがい書道文化会 10月26日12～17時、10月27日10～15時にメイ集会所で。同会・速見TEL6877・6423
紫金山どんぐり祭り どんぐりの観察など。昼食持参。10月28日10～15時に紫金山公園で。雨天中止。200円。18歳以下100円。150人。吹田自然観察会・西川TEL090・3843・0220
音楽療法実践基礎講座 10月29日から全16回。メイ練習室などで。18歳以上。先着10人。申おんがくさーくるコスモスTEL6381・1002
吹田ギターアンサンブル定期演奏会 ラテン、ポピュラー、クラシックなどを合奏。11月4日14～16時にメイ小ホールで。先着150人。同団体・安藤TEL090・3488・4865
目からウロコの介護技術講習会 ベッド上などでの楽な介助方法の紹介や体験。11月5日10～12時に吹田市民病院で。30人。申吹田市理学療法士会・石橋TEL6170・6617
第20回記念わが町展 水彩画の展示。11月5～8日10～17時にメイ展示室で。8日は12時まで。吹田水彩画自由連・河村TEL6382・3162

沖縄からの風コンサート 沖縄などの民謡や琉球舞踊の披露。11月5日13～16時半に千里山コミセンで。100人。同実行委員会・井上TEL090・5159・1719夜

なかま募集

油絵同好会 楽しく描きましょう。初心者歓迎。見学可。第2・4月曜13時。内本町コミセンで。月3000円。中村TEL6382・1049
ウエルビークラブ 体の使い方。フェルデンクライス。月2回月曜10時半。西山田公民館で。初心者の女性。田原TEL090・2063・2872

混声合唱団フォンターナ 童謡、唱歌など一緒に歌いませんか。第2・4木曜19時。南千里公民館で。澤TEL6387・5365夜
だっこでゴスペル 子供同伴可。月2回金曜10時20分。山一公民館で。女性。月2000円。年25000円。馬場TEL090・5015・0142
デッサンを学ぶ会 充実したカリキュラムで。初心者から経験者まで。第2木曜、第4金曜9時半。総福で。瀬底TEL090・3823・5350



市民ギャラリー

市庁舎ギャラリー

市役所内の壁面に、市民団体の絵画・写真などを展示。開庁時間に見ることができます。

作品募集 時定(1)ろびい=1月～6月のうち2週間。各1組。(2)夢=1月～3月。各1組。いずれも多数抽選。対(2)のみ障がい者団体。申10月2日(月)～31日(火)に所定の用紙を文化スポーツ推進室(TEL6384・1305 FAX6368・9908)へ送付。(1)は□も可。

南山田市民ギャラリー

市民団体・個人の作品展示などで利用できます。随時募集。¥1日4000円。市外在住者は8000円。観覧無料。南山田市民ギャラリー(TEL/FAX6878・7536)。

名称	ところ	とき	内容
ろびい	中層棟1階	10月3日(火)～13日(金)	絵画
		10月16日(月)～31日(火)	イラスト
南山田市民ギャラリー		10月3日(火)～9日(月・祝)	書・水彩画・墨彩画展
		10月14日(土)～24日(火)	山五地区公民館文化祭作品展



市庁舎ギャラリー



南山田市民ギャラリー

安心安全 福祉 子育て 健康 平和 権和 住まい 産産業 募集 相他談 市民活動化 市民のほろば 施設のすくすく 子供の制度 すこやか はつらつ 運動は 保健事業 すいたエッセ

のし 設 催 施

施設の催しの順番は次のとおりです。

ページ	施設名
34	平和祈念資料館 交流活動館 児童会館・児童センター
35	男女共同参画センターデュオ 博物館 旧中西家住宅
36	図書館
37	健都レールサイド公園・健都ライブラリー
38	わくわくの郷 もくもくの里 青少年クリエティブセンター 吹田市国際交流協会
39	ラコルタ 浜屋敷
40	内本町コミュニティセンター 亥の子谷コミュニティセンター 千里山コミュニティセンター
41	市民センター アスワーク吹田 Inforestすいた 花とみどりの情報センター
42	くるくるプラザ メイシアター
43	地区公民館

平和祈念資料館

〒565-0862 津雲台1-2-1
TEL 6873-7793
FAX 6873-7796

日曜日 祝・休日
月曜日 祝・休日

10月の平和映画会

「ミツバチのささやき」を上映。

内戦終結後のスペインを舞台に、一人の少女と家族の日常を通して戦争の悲しさを描いた作品。
時11日(水)、12日(木)、14日(土)、15日(日)、25日(水)、26日(木)午後2時〜3時40分。対小学生以上。定各先着40人。申10月1日(日)午前10時〜希望日前日の正午に□か、基本事項と希望日を電話かファックスで同館へ。

交流活動館

〒564-0002 岸部中1-22-2
TEL 6389-6865
FAX 6389-6867

日曜日 祝・休日
祝・休日

申☆は、□か、基本事項を、はがきかファックス、メールで同館へ□。必着。

スマートフォン講座

LINEの活用法とスマホ決済の利便性などを学びます。時10月26日(木)午前10時〜正午。定20人。多数抽選。申10月13日(金)までに☆。



グループの会共催行事 堀江トリオコンサート

10月27日(金)午前10時〜正午
男女共同参画センターデュオ

吹田市出身の音楽家による演奏と男女共同参画に関する話。定80人。多数抽選。保あり。申10月16日(月)までに□か、基本事項と何歳代、同催しを知ったきっかけを郵送か電話、ファックス、メールで同センターへ□。保育希望は子供の名前(ふりがな)、年齢(○歳○か月)、アレルギーの有無を記入。必着。



児童会館・児童センター

10月は、年に一度の「センターまつり」を開催します。

ところ・問い合わせ	とき
千里山竹園児童センター (TEL/FAX) 6338・6150	15日(日)
竹見台児童センター (TEL/FAX) 6833・1800	21日(土)
寿町児童センター (TEL/FAX) 6383・9777	22日(日)
豊一児童センター (TEL/FAX) 6389・9355	28日(土)
朝日が丘児童センター (TEL/FAX) 6330・0133	28日(土) 29日(日)
五月が丘児童センター (TEL/FAX) 6337・0266	29日(日)
原町児童センター (TEL/FAX) 6388・0155	29日(日)

みんなで
楽しく遊ぼう



そのほかにも、センターだよりやホームページで毎月の行事を確認できます。詳しくは各館か子育て政策室(TEL) 4860・6947 (FAX) 6368・7349)へ。



児童会館・
児童センターのページ

▶市役所本庁舎の改修工事に伴い、駐車場の一部を閉鎖しています
混雑が予想されるため来庁の際は、できるだけ公共交通機関を利用してください

交流活動館 人権講演会

「わたしからはじまる部落問題」
自分との関わりを考える」が
テーマ。時10月28日(土)午前10時～
正午。定先着50人。申10月2日(月)
～20日(金)に□か、基本事項を直接
かほか、電話、ファックス、
メールで同館へ。必着。

知っておきたい年金のはなし

遺族年金、老齢年金、障害年金
などの公的年金制度の仕組みにつ
て学びます。時11月9日(木)午後2
時～3時。定24人。多数抽選。申
10月21日(土)までに☆。

男女共同参画センターデユオ
〒564-0072 出口町2・1
TEL 63388・1451
FAX 63385・5411
休 祝日

自分の身体をセルフケア

女性特有の不調に備えるため
に、家でもできるセルフケア方法
を学びます。連時10月25日(水)、11

月1日(水)午前10時～正午。定女
性。定20人。多数抽選。保あり。
申10月13日(金)までに☆。

理工系進路選択への疑問解消

女子中高生が抱きがちな疑問に
ついて、現役理系女子大学院生が
話します。申し込みなど詳しくは
市ホームページへ。時11月19日(日)
午前10時～正午。定女子中高生。
保護者同伴も可。定25人。多数抽
選。保手あり。



市ホームページ

博物館
〒564-0001 岸部北4・10・1
TEL 63338・5500
FAX 63338・9886
休 月曜日
祝日 翌日

博物館の休み 10月12日(木)、13日(金)。
無料観覧日 10月14日(土)。

小山修三元館長を掘りおこす

博物館の元館長の故・小山修三
さんの足跡を写真展示で振り返
り、語り合います。時10月29日(日)
午後2時～5時。

亀岡街道と吹田の道標

吹田の渡しから千里丘まで、亀
岡街道を吹田まち案内人と歩きま

す。道標の拓本の展示の見学も。
時11月11日(土)午後1時～4時。定
30人。多数抽選。交通費など実
費。申10月17日(火)までに□か、基
本事項を、はがきかファックスで
同館へ。必着。

旧中西家住宅

〒564-0002 岸部中4・13・21
TEL 6386・1182
休 月曜日

住宅の見学と公開

秋の特別公開 国登録有形文化財
の同住宅と、国登録記念物(名勝)

の庭園を彩る紅葉を楽しめます。
江戸時代の掛軸や離れ座敷のふす
ま絵などの鑑賞も。時11月22日(水)
～30日(木)午前10時、午後1時、午
後3時。27日(月)は除く。

11月の庭園公開 秋の特別公開期
間以外は庭園のみを公開していま
す。時1日(水)～19日(日)午前10時～
正午、午後1時～4時30分。
いずれも定各先着30人。申10月
1日(日)から基本事項と人数、希望
日を電話かファックスで同住宅
へ。空きがある場合は希望日の前
日まで受け付け。

博物館秋季特別展 10月14日(土)～11月26日(日)

大坂好きを描く

呉春から孔寅・芳園へ

呉春を祖とする画派・四条派。江戸
時代後期の大阪では、長山孔寅や西山
芳園ら四条派画人が活躍しました。同
展では、市内の旧家に伝わる作品など
約40点を展示します。同博物館。



同館ホームページ

オープニングイベント 開会式&展示解説

時10月14日(土)午後1時～2時。

シンポジウム「コレクションが語る近世大阪のアート模様」

大阪府下の美術館・博物館の学芸員が登場しま
す。時10月21日(土)午後2時～4時。定先着120人。

こどもワークショップ「紫金山公園の土で絵の具をつくろう」

時11月19日(日)午後1時30分～3時30分。定小学生
以上と保護者。定20人。多数抽選。申10月31日(火)
までに□か、基本事項と学年を、はがきかファッ
クスで同館へ。必着。

図書館

山田分室	山田駅前	健都	千里丘	千鳥窪等	江坂	さんくす	北千里	千里	中央
FAXTEL 68751309	FAXTEL 68816772	FAXTEL 66338883	FAXTEL 66877740	FAXTEL 61992205	FAXTEL 66338853	FAXTEL 66331770	FAXTEL 68833442	FAXTEL 68833440	FAXTEL 66333997
68751309	68816772	66338883	66877740	61992205	66338853	66331770	68833442	68833440	66333997

図書館カード出張登録会

借出カードの新規登録をします。電子図書館や図書館サービスの案内も。**時**10月3日(火)～5日(木)午前10時～午後3時。**所**市役所正面玄関ロビー。岡中央図書館。

秋の講演会

写真絵本「おすしやさん」に「らっしやいー」の著者・岡田大介さんが話します。**時**10月21日(出)。(1)午後1時～1時40分 小学生。保護者と対象外の子供の同伴可。先着25人。(2)午後2時～4時 小学4年生以上。先着40人。**所**中央図書館。**保**あり。要約筆記あり。**申**10月1日(日)から**口**か、基

北千里以外の館=10月26日(木)
北千里=10月31日(火)

本事項と保育、手話通訳、要約筆記希望の有無を直接か電話、ファックスで同館へ。(1)か(2)も記入。保育、手話通訳、要約筆記希望は10月7日(出)まで。

江坂アートサロン

鍵盤ハーモニカの演奏と「夢十夜」の朗読。**時**10月21日(出)午後2時～3時。**所**江坂図書館。**定**先着30人。**申**10月2日(月)から直接か電話で同館へ。

こどもおりがみ

時11月4日(出)午後2時～3時。**所**さんくす図書館。**対**4歳～小学生。未就学児は保護者同伴。**定**先着10人程度。**保**あり。要約筆記あり。**申**10月15日(日)から催し名、参加者全員の名前、電話番号、子供の年齢、手話通訳希望の有無を直接か電話、ファックスで同館へ。手話通訳希望は10月21日(出)まで。

てくてく特集委員募集

夏休みに発行する本の紹介冊子「てくてく」の特集ページと一緒に作りませんか。**連**11月～2月に



図書館講座じゅずつなぎ

さあ行こう 学び 楽しみ 集う秋



先着順。**保**あり。要約筆記あり。**申**☆は、**口**か、基本事項と手話通訳、要約筆記希望の有無を直接か電話、ファックスで各館へ。手話通訳、要約筆記、点字資料、車いす席、送迎などが必要な人は開催日の2週間前までに各館へ。

- **千里丘の歴史あれこれ** **時**10月21日(出)午後2時～3時30分。**所**千里丘市民センター。**対**18歳以上。**定**25人。**申**10月2日(月)から☆で千里丘図書館へ。
- **教え子を守った2人の先生** **時**10月28日(出)午前11時～正午。**所**江坂図書館。**対**15歳以上。**定**20人。**申**10月2日(月)から☆。
- **秋の歴史散歩** **時**10月28日(出)午後2時～4時30分。**所**阪急関大前駅周辺。**対**18歳以上。**定**30人。**申**10月10日(火)から基本事項を直接か電話、ファックスで千里山・佐井寺図書館へ。
- **好きから始める暮らしの片づけ** **時**10月29日(日)午後2時～4時。**所**中央図書館。**対**15歳以上。**定**50人。**申**10月2日(月)から☆。
- **北千里をゾウが歩いた日** **時**11月12日(日)午後1時30分～3時30分。**所**北千里地区公民館。**定**100人。

- **申**10月12日(木)から☆で北千里図書館へ。
- **大坂好みの日本画** **時**11月18日(出)午前10時30分～11時30分。**所**健都ライブラリー。**定**40人。**申**11月1日(火)から☆。
- **吹田の近代化の歩み** **時**11月18日(出)午後2時～3時30分。**所**吹一地区公民館さんくす分館。**対**18歳以上。**定**25人。**申**10月20日(金)から☆で、さんくす図書館へ。
- **大人絵本を愉しむ** **時**11月20日(月)午後2時～3時15分。**所**青少年活動サポートプラザ。**対**18歳以上。**定**20人。**申**11月1日(火)から☆で山田駅前図書館へ。
- **千里南公園で秋の自然観察** **時**11月26日(日)午後1時30分～3時30分。**所**千里南公園。**定**30人。**申**11月2日(木)から☆で千里図書館へ。

▶市役所本庁舎の改修工事に伴い、駐車場の一部を閉鎖しています
混雑が予想されるため来庁の際は、できるだけ公共交通機関を利用してください

安心安全 福祉 子育て 健康 平和 住まい 産業界 募集 その他 市民活動 市民の 施設の すぐ 子供の 制度 ライフ はたら 運動は 保健事業

11月の屋外運動教室
時対(1)グラウンド・ゴルフⅡ2日(木)、16日(木)午前11時～11時40分。おむね60歳以上。(2)ノルディック・ウォークⅡ8日(水)、22日(水)午後2時～2時40分。18歳以上。(3)ウォーキングⅡ13日(月)、27日(月)午前10時～10時30分。18歳以上。(4)ランニングⅡ18日(土)午後7時～7

大学生と学びSDGs
 ハロウィンの工作をします。**時**10月29日(日)午後2時～3時30分。**対**小学3～6年生。**定**先着10人。**申**10月1日(日)から☆。

同施設の休み 10月26日(木)。
申☆は、催し名、名前(ふりがな)、電話番号、年齢を直接か電話、ファックスで同施設へ。電話、ファックスは午前9時から受け付け。

健都レールサイド公園 健都ライブラリー
 〒564-0018 岸部新町2-31
 ☎63888・3800
 ☎61059102

月1回程度。初回は11月12日(日)午後2時～4時。**所**山田駅前図書館。**対**中学生～18歳。**定**編集担当5人。イラスト担当2人。いずれも多数抽選。**申**10月1日(日)～22日(日)に本人が直接か電話で同館へ。

薬剤師会講演会
 「特定保健用食品・機能性表示食品の理解と正しい利用法」がテーマ。**時**11月18日(土)午後2時～4時。**定**先着30人。**申**10月11日(水)から☆。



介護予防運動教室
時11月6日(月)、22日(水)午前10時30分～11時30分。**対**おむね60歳以上。**定**各先着20人。**申**10月20日(金)から☆。

ノルディックウォーク講習会
時11月3日(金・祝)午前10時30分～11時30分。**対**18歳以上。**定**先着10人。**費**500円。**申**10月20日(金)から☆。

時40分。18歳以上。(5)親子キャッチボールⅡ19日(日)。◇午後2時～2時40分Ⅱ4・5歳と保護者。◇午後3時～3時40分Ⅱ6～8歳と保護者。(6)健康遊具でレッツ運動Ⅱ27日(月)午前10時45分～11時15分。18歳以上。**定**各先着10人。(5)のみ各先着5組。**申**10月14日(土)～16日(月)に☆。

千里山入居100周年記念・千里山今昔展

大正12年に、最初に10数戸が入居してから今年で100年を迎えることを記念して、千里山の古い写真や資料を展示。**時**10月27日(金)～11月9日(休)。**所**同千里山・佐井寺図書館。

同展記念イベント

時11月3日(金・祝)。**申**☆は、10月3日(火)から基本事項を直接か電話、ファックスで同館へ。必着。
講演会 千里山の歴史について。**時**午前10時30分～正午。**定**先着50人。**費**あり。要約筆記あり。**申**☆。手話通訳、要約筆記希望は10月20日(金)まで。
工作 絵本カバーを使ったバッグ作り。**時**午後1時～2時30分。**対**未就学児は保護者同伴。**定**先着20人。
読書会 テーマ「まち」にちなんだ本を紹介し合います。**時**午後3時～4時30分。**対**中学生以上。**定**先着15人。**申**☆。

本の交換会 おすすめの本をコメント付きで持参して、誰かのおすすめの本と交換しよう。持参は何冊でも可。**時**午前10時～正午、午後1時～4時。

10月～12月の予約資料の配本

予約資料の受け渡しと返却の受け付けのみ。図書館の借出カードが必要。**所**中央図書館。



ところ	10月	11月	12月	時間(午後)
春日会館(春日3)	10日(火)、24日(火)	7日(火)、21日(火)	5日(火)、19日(火)	3時～3時40分
江坂山北公園(千里山西2)				4時～4時40分
博物館・紫金山公園駐車場(五月が丘東)	11日(水)、25日(水)	8日(水)、22日(水)	6日(水)、20日(水)	3時～3時40分
青葉丘南公園横(青葉丘南)				4時10分～4時50分
吹田南地区公民館(南吹田4)	13日(金)、27日(金)	10日(金)、24日(金)	8日(金)、22日(金)	3時～3時40分
こすも公園横(東御旅町)				4時～4時40分

わくわくの郷

〒565-0873 藤白台5・20・1
TEL 6872・0713
FAX 6871・7747

のびのびキャンプクラブ

スタッフと一緒に野外活動などを楽しみましょう。10月22日(日)に説明会あり。連時11月18日(出)〜19日(日)、12月16日(出)〜17日(日)、1月20日(出)〜21日(日)。対市内在住の軽度発達障がいのある小学生。定10人。多数抽選。¥1回5000円。

申10月12日(休)までに基本事項と学年、保護者の名前を往復はがきで、わくわくの郷へ。必着。わくわくの郷ホームページから可。



わくわくの郷ホームページ



もくもくの里

〒520-1641 滋賀県高島市今津町南生見
TEL 0740・24・0131
FAX 0740・24・0431

申☆は、10月23日(月)までに代表者の基本事項と人数、交通機関(電車か車)を往復はがきで、もくもくの里へ。1枚につき1グループ、1イベントまで。

消印有効。申し込みフォームからも可。



もくもくの里申し込みフォーム

家族でのんびり一泊しよう

宿泊場所は本館のみ。時12月2日(出)〜3日(日)、12月16日(出)〜17日(日)。対市内在住の家族。定各18組。多数抽選。¥実費。申☆。「12月家族デー」と希望日も記入。

ふれあい交流広場

みんなで餅つきをしよう。時12月3日(日)。対市内在住の人。17歳以下は保護者同伴。定80人。多数抽選。¥1500円。3歳以上の未就学児1000円。申☆。

青少年クリエイティブセンター

〒564-0002 岸部中1・16・1
TEL 63889・2061
FAX 63889・2065

時間などは問い合わせてください。申☆は、直接か電話で同センターへ。

子育て・こころの健康相談

時第2・3土曜 日午後1時〜5時。対乳幼児〜18歳と保護者。定各先着4組。申☆。

かんたんフラダンス

振り付けを覚えてみんなで踊ろう。連時10月14日〜11月18日の土曜日。申10月2日(月)から☆。

バドミントン・バスケットボール

時◇バドミントン 10月21日(出)。◇バスケットボール 10月28日(出)。申10月2日(月)から☆。

てがるにフック

オムライスを作ります。時10月21日(出)。¥250円。申10月10日(火)までに□か、所定の用紙を同センターへ。

折り紙教室

時10月21日(出)。申10月2日(月)から☆。

手話で歌おう

連時10月21日〜11月18日の土曜日。申10月2日(月)から☆。

わくどキ社会見学

時10月22日(日)。所伊丹市立こども文化科学館・伊丹市昆虫館(JR伊丹駅)。¥中学生30円。小学生20円。申10月10日(火)までに□か、所定の用紙を同センターへ。

ゼロから始めるパンづくり

時10月28日(出)。申10月17日(火)まで

に□か、所定の用紙を同センターへ。

3on3バスケットボール

3人制。1チーム3人。時10月29日(日)。申10月2日(月)から☆。

親子で手打ちうどん

時11月12日(日)。¥500円。申10月17日(火)までに□か、所定の用紙を同センターへ。

柔道教室

連時11月19日から日曜日午前10時〜正午。対柔道未経験の小学生。定先着10人。申10月2日(月)から所定の用紙を同センターへ。

ごあいさつ

外国人親子のための交流の場。時10月18日(水)午前10時〜11時。所千里南公園。対外国人の親子か、妊娠中の外国人。日本人の親子も可。申電話かメールで同協会へ。申し込みフォームからも可。

吹田市国際交流協会
TEL 565-0862 津雲台1・2・1
TEL 68335・1192
TEL 68335・6420
FAX 68335・6420
info@suita-sifa.org

吹田市国際交流協会
TEL 565-0862 津雲台1・2・1
TEL 68335・1192
TEL 68335・6420
FAX 68335・6420
info@suita-sifa.org

吹田市国際交流協会
TEL 565-0862 津雲台1・2・1
TEL 68335・1192
TEL 68335・6420
FAX 68335・6420
info@suita-sifa.org



申し込みフォーム

▶市役所本庁舎の改修工事に伴い、駐車場の一部を閉鎖しています
混雑が予想されるため来庁の際は、できるだけ公共交通機関を利用してください

公益財団法人
10周年記念式典

多文化共生のシンポジウムや国際交流協会の歴史にまつわる写真展示など。同協会のホストファミリーや、友好交流都市の活動などに参加した思い出の品や写真を展示したい場合は連絡してください。時11月11日(土)午後2時～4時。展示は11月6日(月)～16日(木)。所千里市民センター大ホール。展示は千里ニュータウンプラザエントランスホール。定先着255人。申10月2日(月)から電話かメールで同協会へ。申し込みフォームからも可。

ラコルタ

〒565-0862 津雲台1・2・11
TEL 61555・3167
FAX 68333・98551
info@suitakoueki.org
月曜日



申し込みフォーム

事業計画策定講座

「社会を変える想いをカタチにしよう」がテーマ。終了後に個別

安心安全 福祉 子育て 健康 平和 権和

相談も可能。時10月13日(金)午後6時30分～8時。定先着20人。申☆。ボランティア・NPO初歩講座

時10月17日(火)午後7時～8時30分。定先着10人。申☆。

浜屋敷

〒564-0025 南高浜町6・21
TEL 4860・9731
FAX 4860・9725
info@hamayashiki.com

申☆は、10月1日(日)から電話で浜屋敷へ。10月16日(月)。

吹田まち案内人と歩く

大阪天満宮と大塩平八郎の乱の史跡を巡ります。約4.5km。時10月9日(月・祝)午前9時30分～午後0時30分。定先着30人。申10月1日(日)～7日(土)に電話で浜屋敷へ。

民博楽座

インドの暮らしのリズムと祭祀について話します。時10月14日(土)午後2時～3時30分。定先着30人。定先着30人。申☆。

すいた昔ざろん

忘れられた新京阪線の臨時駅・吹田観音前について話します。時

住まい 産業界 募集 相談 市民活動

吹田市国際交流協会
多文化まつりweek

講座や展示など、さまざまな文化交流イベントを開催します。時11月3日(金・祝)～11日(土)。事前申し込みが必要なイベント。いずれも先着順。申10月2日(月)から電話かメールで同協会へ。同協会ホームページからも可。



イベント名	内容	時・所	定員
サウンドヒーラー	シンギングボウルを使った瞑想体験	11月3日(金・祝) 午前10時～11時、午前11時30分～午後0時30分 千里市民センター多目的ルーム	各15人
すいたウォーク	まち歩き案内人と一緒に約5kmをウォーキング	11月5日(日) 午前10時～午後1時 南千里周辺	20人
ハラルフードの紹介&作ってみよう	インドネシア出身の講師による講座	11月10日(金) 午後3時～4時30分 南千里地区公民館	20人

秋の手づくり市

10月19日(木)午後2時～4時。定先着30人。定先着30人。申☆。庭や座敷に手づくり品が並びます。子供が遊べるコーナーや食べ物コーナーも。時10月21日(土)午前10時～午後3時。



旧暦重陽の節句

朗読「スイートラバース」などと津軽三味線の演奏。時10月23日(月)午前10時30分～正午。定先着50人。定先着50人。申☆。手話通訳希望はメールで浜屋敷へ。

古文書入門講座

解説付きで古文書の解読を進めます。時10月26日(木)、11月9日(木)午後2時～4時。定先着15人。定先着15人。申☆。

コンサートin浜屋敷

弦楽四重奏。ハイドンやメンデルスゾーンの曲を演奏します。時

市民の 施設の 子育ての 制度 ライフ 運動は 健康事業

(前ページのつぎ)

11月11日(出)午後2時〜3時30分。
定先着40人。¥1000円。申☆。

内本町コミュニティセンター

〒564-0032 内本町2・2・12
TEL 63319・3395
FAX 63319・3413
✉uthon3395@comzqa.ne.jp

申☆は、直接か電話で同センターへ。

もこもこくらぶ 折り紙

高齢者の団らんサロンです。来
年のえと、たつのミニ色紙を作り
ます。時10月19日(休)午前10時〜正
午。対60歳以上。定先着20人。¥
材料費実費。申10月2日(月)から
☆。

こども将棋教室

基礎から対局まで。時10月21日
(出)午前10時〜正午。対小学生。定
先着20人。

花めぐり

秋のコスモス鑑賞。時11月1日
(休)午前10時〜午後3時。所長居公
園(JRR長居駅)。定15人。多数抽
選。¥交通費実費。申10月4日(休)
〜18日(休)に☆。

健康セミナー

健康で長生きする秘けつについ
て、医師が話します。時11月8日

(休)午後1時30分〜3時。定先着20
人。申10月19日(休)から☆。

コーヒー講座

おいしく学びましょう。時11月
10日(金)午後2時〜4時。定8人。
多数抽選。¥500円。申10月20日(金)
〜11月1日(休)に☆。



亥の子谷コミュニティセンター

〒565-0824 山田西1・26・20
TEL 48678・3155
FAX 48664・8550

申☆は、直接か電話で同センターへ。

山田村と伊射奈岐神社の歴史

千里ニュータウンや大阪万博と
共に発展した歴史を学びます。時
10月24日(火)午前10時〜正午。所同
神社(山田東2)。定先着30人。申
10月1日(日)から☆。

たそがれコンサート

ジャズとポップス。時11月11日
(出)午後7時〜8時。定先着100人。
¥500円。申10月20日(金)から☆。

プリザーブドフラワーアレンジ

クリスマスを華やかに彩るアレ
ンジ。時11月15日(火)午前10時〜正
午。定先着25人。¥3500円。
申10月20日(金)から☆。

クリスマス寄せ植え講座

英国式寄せ植えの独特なデザイ
ンと優雅な表現方法を体験。時11
月16日(休)午前10時〜正午。定16
人。多数抽選。¥2500円。申
11月2日(休)までに基本事項を往復
はがきで同センターへ。必着。

食育講座きらきらキッズくらぶ

見て、さわって、楽しく学習。
11月は、豚汁、白ご飯、ほつれん
草白和え、12月は、コーンライス、
クリームシチュー。連時11月18日
(出)、12月16日(出)午前10時〜午後1
時。対小学2・3年生。定16人。
多数抽選。¥1500円。申11月
6日(月)までに基本事項を往復はが
きで同センターへ。必着。



千里山コミュニティセンター

〒565-0844 千里山霧が丘22・1
Bivi千里山3階
TEL 63310・7002
FAX 63310・7336

申☆は、電話で同センターへ。

親子で英語遊び

ネイティブな英語に触れてみま
せんか。時対10月29日(日)。◇午前
10時10分〜10時45分||1・2歳児
と保護者。◇午前11時〜11時45分
||3・4歳児と保護者。定各先着
10組。申10月8日(日)から☆。

ペンと水彩で気軽にスケッチ

キウイフルーツを描きます。時
11月7日(火)午前10時〜11時30分。
定先着6人。¥300円。申10月17日
(火)から☆。



講師の作品

漢方講座

イライラ・くよくよを漢方で。
時11月9日(木)午後1時30分〜3
時。定先着28人。¥600円。申10月
19日(木)から☆。

▶市役所本庁舎の改修工事に伴い、駐車場の一部を閉鎖しています
混雑が予想されるため来庁の際は、できるだけ公共交通機関を利用してください

英語で脳トレ

頭の体操と脳の活性化。時11月11日(土)午前10時30分～11時30分。おむね50歳以上。定先着15人。申10月21日(土)から☆。

みんな集まれ 人形劇だよ

時11月18日(土)午後2時30分～3時30分。未就学児と保護者。定先着25組。申10月28日(土)から直接か電話で同センターへ。

市民センター

岸部	TEL 6317・1293	FAX 6317・1294
豊一	TEL 6384・1290	FAX 6384・2143
千里丘	TEL 6878・9510	FAX 6878・4975
山田ふれあい文化センター	TEL 6876・1201	FAX 6876・9160

ヨーグルトセミナー

ヨーグルトの歴史や製造方法、種類、アレンジレシピについて、雪印メグミルク食育担当講師が話します。時11月16日(土)午後2時～3時30分。所千里丘市民センター。定先着40人。申10月16日(月)～11月15日(水)に直接か電話で同センターへ。

アスワーク吹田

〒564-0028 昭和町12-1
TEL 6382・9101
FAX 6382・9099

休 第1水曜日

申☆は、10月1日(日)から直接か電話でアスワーク吹田へ。

プール無料開放デー

水泳帽が必要。1人2時間まで。時10月9日(月・祝)午前10時～午後9時30分。小学生以下か身長145cm以下の子供は保護者同伴。保護者1人に子供2人まで。

オリンピック講演会

元オリンピック水泳選手の星奈津美さんによる水泳教室とデモンストレーション。時10月21日(土)午前10時～11時30分。定先着30人。申☆。

労働(法律)無料相談

時10月27日(金)午後5時30分～8時30分。定先着6人。申☆。

インフォレストすいた

〒565-0826 千里万博公園2-1
ららぽーとEXPOCITY1階
TEL 6170・1014
FAX 6170・1019

福祉のミライとすいたフェア

介護・障がい福祉サービス事業

所で働く人のパネルや映像を通して仕事の魅力を伝えます。最新福祉機器の展示やポッチャ体験も。時10月17日(火)～11月30日(木)。

花とみどりの情報センター

〒565-0862 津雲台1-2-1
TEL 6155・1987
FAX 6831・5087

休 月曜日 祝日

申☆は、直接か電話で同センターへ。

園芸のお悩み相談

花とみどりの園芸相談 時金・土曜日午前10時～正午、午後1時～3時。

樹木医さんの園芸相談 時10月7日(土)、11月4日(土)、12月2日(土)午前10時～正午、午後1時～3時。

出張園芸相談 時12月12日(火)午前10時～午後0時45分、午後1時45分～3時。所市役所正面玄関ロビー。

おそとではなみど

同センターの活動紹介のほか、園芸相談、ミニワークショップなど。時10月8日(日)午前10時～午後3時。所千里南公園。

すいたの樹木ガイド

千里第5緑地(佐竹台6)から、ねむのき公園を散策します。時10月28日(土)午前10時～11時30分。定

24人。多数抽選。申10月6日(金)～13日(金)に☆。

プランツ・ギャザリング

春まで楽しめるビオラのハンギングバスケットを作ります。時11月16日(土)午後1時30分～3時30分。定先着12人。¥7800円。申10月12日(木)から☆。



市民講習会。ピクアアップ

市民が主催する花とみどりの講習会です。

日本ベゴニア協会関西支部 ベゴニアのテラリウム栽培についてのワークショップ。時10月14日(土)午後1時30分～3時。定先着5人。¥2000円。申10月1日(日)～13日(金)に☆。

さらに ボタニカルな線画をカリグラフィで飾るカード作り。時10月15日(日)午前10時15分～午後0時15分。定先着6人。¥1500円。申10月1日(日)～8日(日)に☆。

花友の会 花を選んで自由にアレンジ。時10月17日(火)午後1時30分～4時。定先着2人。¥3500円。申10月1日(日)～8日(日)に☆。

安心安全 福祉 子育て 健康 平和 住まい 産業界 募集 相談 市民活動 市民の 施設の 子育て 子育て 子育て

くるくるプラザ市民工房 11月の教室

先着順。定員など詳しくは同プラザホームページへ。**申**10月1日(日)から(1)電話で同プラザ、(2)メールで首藤(☒silver.ac2023@gmail.com)へ。

午前=午前10時~正午。午後=午後1時~3時。
1日=午前10時~午後3時30分。

コース名	日時	対象	費用
(1) レザークラフト	26日(日) 午前か午後	小学4年生以上 ※1	1200円
(2) アートクレイシルバー ※2	体験	中学生以上	3000円
	6回		9500円 ※3
	3回		5000円

- ※1 小学生は保護者同伴。
- ※2 初めての人は体験コースから、3回コースは6回コースを受講した人が対象。
- ※3 別途、材料費実費。

くるくるハロウィン
ハロウィンにちなんだ各種体

食品ロス削減 くるくる零蔵庫
同プラザ内に非通電の冷蔵庫を設置。不要な食品を持参すると、ほかの人が置いた食品を持ち帰れます。食品は、賞味期限が2か月以上先で未開封の常温保存できるものに限り、**時**10月1日(日)~11月30日(休)午前10時~午後3時。

らっくdeフリマ出店者募集
リユース品などの販売用スペースと陳列用ラックを月ぎめで貸し出します。**時**11月12日(日)~1月14日(日)。**定**先着50区画。**¥**1000~2000円。**申**10月1日(日)から電話で同プラザへ。



同プラザホームページ

験、LED作品制作、廃段ボール工作、お菓子のすくい取りなど。費用や申し込みなど詳しくは同プラザホームページへ。**時**10月22日(日)午前10時~午後2時。

くるくるプラザ
〒565-0826 千里万博公園4・3
☎6877・5300
6876・0530
info@seni-recycleplaza.or.jp
月曜日 祝日

メイシアター

☎6386・6333 (9時~18時30分)

施設の予約や取り消しなどの手続き、受け付け抽選会についてはメイシアターホームページを確認してください。



メイシアター公園ライブ TRInnovation

三味線や和太鼓、尺八などの和楽器クリエイターによる演奏。



出演：堀江秀幸、河原淳一郎、堀江一義、西島諒

10月1日(日)13時 **いずみの園公園**
無料

マリア・カラス上映会

10月18日(水)
10時30分「私は、マリア・カラス」
14時「マリア・カラス伝説のオペラ座ライブ」
中ホール
各2000円 当日2500円
セット券(前売りのみ)3000円

ポラリス国際音楽祭

国内外の一流アーティストによるクラシックの演奏。時間など詳しくはメイシアターホームページへ。

10月28日(土)、29日(日)
大ホール | **中ホール** | **ほか**
1公演 1500~2000円
1日通し券 3000円

関西二期会 オペラ「カルメン」

11月25日(土)16時
26日(日)14時 **大ホール**
S席1万円、A席8000円、B席5000円
全席指定

演劇公演 燐光群「わが友、第五福電丸」

12月6日(水)19時、7日(木)14時 **中ホール**
3500円(当日3800円)、ペア6600円
25歳以下、大学・専門学校生2000円
高校生以下1000円 ★10月10日(火)発売

吹田市民の「第九」 藤岡幸夫指揮 関西フィルハーモニー管弦楽団 スペシャルコンサート

12月24日(日)17時
大ホール
3000円 全席指定
★10月7日(土)発売



恐竜ラボ！ キング・オブ・ハンターズ DINO-A-LIVE

2月17日(土)、18日(日)10時30分、13時30分
大ホール
ダイナミックシート7300円
SS席5900円、S席4200円
全席指定 ★10月28日(土)発売



▶市役所本庁舎の改修工事に伴い、駐車場の一部を閉鎖しています
混雑が予想されるため来庁の際は、できるだけ公共交通機関を利用してください

10月 11月 地区公民館の催し

☎ 固まなびの支援課(朝日町TEL6155・8257 FAX6155・8876)。
☎ 休火曜日。祝日の翌日(火曜日のときはその翌日)。
☎ 申し込みや費用など詳しくは電話かファックスで各館へ。公民館の催しを掲載した公民館だよりを各館で毎月発行しています。

※定員を設けている催しがあります。 ※市報に掲載されていない催しや館もあります。

吹一 TEL/FAX6381・7542
◇寄せ植え=10月22日13時半~15時

吹一さんくす分館 TEL/FAX4860・1062
◇回想法=10月16日14時~15時半◇体操=10月18日13時半~14時半、15時~16時
◇絵手紙=10月28、29日10時~12時

吹二 TEL/FAX6388・0800
◇折り紙=10月18日13時半~16時◇フラワーアレンジ=10月20日13時~15時◇ピンポン=10月22日13時~17時◇絵手紙=10月23日13時半~16時◇文化祭=10月28、29日

吹三 TEL/FAX6382・0400
◇ロコモ予防=10月19日13時半~14時45分◇折り紙=10月22日13時半~15時半◇環境講座=10月23日10時半~11時45分

吹田東 TEL/FAX6383・1516
◇文化祭=10月15、28、29日◇大正琴講座=11月10日13時~15時◇減塩みそ作り=11月17日10時半~13時半◇セルフマッサージ=11月25日13時半~15時半

吹六 TEL/FAX6383・6866
◇体操=11月29日10時半~11時45分

吹田南 TEL/FAX6384・8000
◇ベビトレヨガ=10月26日10時半~12時◇ベンガラ染め=10月28日13時半~15時半◇つまみ細工=10月29日13時半~16時◇編み物=11月8、22日13時~16時

豊一 TEL/FAX6385・0700
◇女性のためのヨガ=10月23日10時~12時◇寄せ植え=10月28日10時~12時

豊二 TEL/FAX6338・4700
◇秋野菜のご飯=10月7日10時半~14時◇体操=10月27日10時15分~11時半

江坂大池 TEL/FAX6385・8997
◇ウォーキング=10月1、8日8時~9時半◇フラダンス=10月12日13時半~15時◇料理講座=10月15日10時半~14時◇着物リメイク=10月21日13時半~15時半◇江坂探訪=10月29日10時~12時◇フラワーアレンジ=10月29日13時半~15時半

片山 TEL/FAX6387・4397
◇文化祭=10月28、29日◇防災講座=11月5日9時~12時、人権協と共催◇英語で遊ぼう=11月15日14時~15時◇モルック=11月19日9時~12時◇英語で料理=11月20日13時半~15時◇総持寺周辺を巡る=11月27日13時~16時◇デュアルタスクトレーニング=11月30日13時半~15時

佐井寺 TEL/FAX6389・8434
◇寄せ植え=11月27日13時半~15時

東佐井寺 TEL/FAX6330・4063
◇文化祭=10月21、22、28日

千一 TEL/FAX6388・0005
◇文化祭=10月21、22日

千二 TEL/FAX6389・7100
◇体操=11月6、20日13時半~14時半、14時45分~15時45分◇古文書=11月12、26日13時半~15時半◇簡単リズム体操=11月17日14時半~16時◇産後ヨガwithベビー=11月29日10時半~12時

千三 TEL/FAX6386・0450
◇ミニ椅子作り=10月28日10時~12時◇バイク海外一人旅の体験談=10月29日10時~12時

千里新田 TEL/FAX6389・8452
◇折り紙・干支のカレンダー=10月14日13時半~14時半◇寄せ植え=10月15日13時半~15時半

山一 TEL/FAX6877・9500
◇ウォーキング=10月18日10時~12時◇ポッチャ=10月21日13時半~15時半◇上方落語とお囃子生演奏=10月22日14時~15時半◇ジャズ=10月25日14時~16時◇わいわいスポーツ=10月29日9時~12時◇傾聴つてなに=10月30日14時~16時、人権協と共催

山二 TEL/FAX6877・9800
◇コグニサイズと医療介護相談=11月10日13時半~14時半◇四柱推命を学ぶ=11月12日10時半~12時◇らくらく体操=11月13日13時半~15時◇産後ヨガwithベビー=11月17日10時半~11時45分

山三 TEL/FAX6878・9979
◇ウクレレ=10月7、28日13時半~15時◇レインボーボール作り=10月8、22日10時~12時半◇クラシックゼミナール=10月14日13時半~16時◇ご当地ソングで旅する日本=10月21日13時半~15時半

山五 TEL/FAX6876・8306
◇文化祭=10月22日◇ハロウィン英会話=10月29日13時半~15時◇睡眠と健康の知恵袋=11月2日13時半~15時

岸一 TEL/FAX6388・0010
◇ヨーグルトセミナー=10月12日13時半~14時半

岸二 TEL/FAX6380・9595
◇LEDライトのキャンドル=10月19日13時半~15時半◇秋のリース=10月22日13時半~15時半◇押し花ネイルとメッセージカード=10月28日13時半~15時半◇寄せ植え=10月29日13時半~15時半

南千里 TEL/FAX6833・5153
◇絵本と音楽のコンサート=10月9日18時~19時◇体操=10月13、20日13時半~14時半◇絵本の読み聞かせ術=10月18日10時半~12時◇産後ヨガwithベビー=10月20日10時半~12時◇ドライフラワーのBOXアレンジ=10月23日10時半~12時

西山田 TEL/FAX6876・9933
◇てくてく池めぐり=10月13日13時~16時◇初級英語=10月21日10時~10時50分◇上級英語=10月21日11時10分~12時◇クラシックセミナー=10月28日14時~16時半

北山田 TEL/FAX6876・8303
◇中国茶を楽しもう=10月13日14時~16時◇コグニサイズ=10月26日14時~15時

南山田 TEL/FAX6878・4010
◇体操=10月12日13時半~14時半◇文化祭=10月28日

東山田 TEL/FAX6876・9901
◇体操=10月6、25日10時15分~11時半◇文化祭=10月21、22日、11月5日

安心安全
福祉
子育て
健康
人権
環境
産業
募
集
その他
市民活動
市民生活
施設の
すくすく
子供の
制度
すこやか
はたら
え運動
保健
事業
すいた
エッセ

すくすく

母子保健課

保健センター(〒564・0072出口町19・2TEL6339・1214FAX6339・7075)
 保健センター南千里分館(〒565・0862津雲台1・2・1TEL6155・2812)
 地域保健課(〒564・0072出口町19・3保健所内TEL4860・6151FAX6339・2058)
 口腔ケアセンター(〒565・0862津雲台1・2・1TEL6155・8020FAX6873・3030)
 のびのび子育てプラザ(〒565・0824山田西4・2・43TEL6816・8585FAX6816・8588)
 中央図書館(〒564・0072出口町18・9TEL6387・0071FAX6339・7144)



子育て応援サイト
すくすく

くらしの情報

内本町コミュニティセンターの催し
 所同センター(TEL63319・3395) FAX63319・3413
 ③ utihon3395@jcom.zaq.ne.jp。
はわはわくらぶ 親子で楽しめる絵本や手遊び。時10月9日(月・祝)午前10時30分〜11時30分。②0〜3歳の乳幼児と保護者。③先着15組。
美ママくらぶ 産後ママのポディーケア。時10月23日(月)午前10時30分〜11時45分。②おおむね1〜8か月の乳児と母親。③10組。多数抽選。④10月3日(火)〜13日(金)に基本事項と子供の月齢を直接か電話、メールで同センターへ。
おんぶKids 音楽あそび
 ピアノに合わせて歌ったり、体を動かしたりします。時②10月17日(火)。◇午前10時〜10時40分②2歳の幼児。◇午前10時40分〜11時20分②0歳の乳児。◇午前11時20分〜正午②1歳の幼児。いずれも保護者同伴。③青少年クリエティブセンター。④各先着10組。
 ④10月2日(月)から直接か電話で同センター(TEL63389・2061 FAX63389・2065)へ。

母子保健に関するお知らせ

母子保健課。※申し込み方法など詳しくは市ホームページへ。



市ホームページ



予防接種について

母子健康手帳などの交付※ 母子健康手帳、妊婦・産婦健診受診票を、保健センターか同センター南千里分館で交付。要面談。転入者は受診票を差し替えます。
妊婦・産婦歯科健診 市内の協力歯科医院で各1回受診。②妊婦と産後1年未満の産婦。③電話で協力歯科医院へ。
乳幼児の健診※ 4か月児、乳児後期、1歳6か月児、2歳6か月児歯科、3歳児、6歳臼歯。対象者に案内と健診票を送付。届かない人は母子保健課へ。
予防接種 閩地域保健課。
マタニティデンタル講座 歯科医師・歯科衛生士・助産師による講座。時10月16日(月)午後1時20分〜3時30分。③保健センター。④妊婦とパートナー。⑤先着12組。⑥10月1日(日)から⑦。
マタニティクッキング 調理実習と離乳食作り体験。時10月20日(金)午前10時15分〜午後1時。③保健センター。④妊婦、パートナー。⑤先着12人。⑥10月1日(日)から⑦。
プレパパ・プレママ教室 助産師の講話・育児体験学習。時10月28日(日)午前10時5分〜正午、午後1時15分〜3時。③保健センター。④申し込み時に妊娠24週以降で初めて親になる人。⑤先着40組。⑥10月1日(日)から⑦。
離乳食講習会 ③各先着20人。
5〜6か月の乳児と保護者 時②11月7日(火)③保健センター。◇11月8日(水)③同センター南千里分館。④10月10日(火)〜20日(金)に⑤。
9〜11か月の乳児と保護者 時②10月30日(月)③保健センター。◇10月31日(火)③同センター南千里分館。④10月1日(日)〜15日(日)に⑤。
赤ちゃんの歯の広場 歯科相談とケア指導。時11月9日(木)、20日(月)午後1時30分〜3時30分。③保健センター南千里分館。④4か月〜1歳0か月の乳児と保護者。⑤先着20組。⑥10月2日(月)〜26日(木)に基本事項と希望日、子供の生年月日を電話かファックスで⑦。⑧同センターへ。⑨口腔ケアセンター。⑩
たまびよテラス ミニ講座と交流会。時②11月13日(月)③保健センター。◇11月28日(火)③同センター南千里分館。いずれも午後1時15分〜3時。④妊婦か産後1年未満の産婦。⑤10月1日(日)から⑦。

のびのび子育てプラザのお知らせ

申☆は、直接か電話で、のびのび子育てプラザへ。交流会の対象地域など詳しくは同プラザのホームページへ。



同プラザのホームページ

出張多胎児交流会

時所 (1)10月18日(水)午後1時30分〜3時15分 吹二地区公民館。(2)11月10日(金)午前10時15分〜正午 千千里市民センター。 函 就学前の多胎児と保護者か多胎児の妊婦。 定 各先着5組程度。 申 (1)10月4日(水)、(2)10月27日(金)午後3時30分から☆。

お外であそぼう

時所 10月26日(水)午前10時45分〜11時30分。 所 紫金山公園。 函 2歳0か月〜就学前の幼児と保護者。 定 先着10組。 申 10月12日(水)午後3時30分から☆。

のびのびひろば

時所 (1)10月26日(水) 千一地区公民館。(2)11月10日(金) 千千里市民センター。(3)11月13日(月) 岸部市民センター。 いずれも午後1時30分〜2時30分。 函 対象地域に住む2〜6か月の乳児と保護者。 定 各先着10組程度。 申 (1)10月12日(水)、(2)10月27日(金)、(3)10月30日(月)午後3時30分から☆。

子育て講座 イヤイヤ期の子育て

オンライン参加可。 時 11月9日(水)午前10時30分〜正午。 所 同プラザ。 函 1歳8か月〜3歳6か月

図書館のお知らせ

図中央図書館。 図書館の情報は36ページにも掲載しています。



図書館のホームページ

ブックスタート

赤ちゃんの心豊かな成長を願い、絵本を贈ります。 函 4か月〜1歳0か月の乳児。 1歳の誕生日までに転入してきた乳児も含む。 申 母子健康手帳を持って各図書館へ。 受け付けは午後6時まで。 1歳を過ぎても受け取れます。



5冊の中から1冊を選べます

抱っこで絵本講座

絵本の読み聞かせを学びます。 多数抽選。 函 1歳の幼児と保護者。 対象外の子供は同伴不可。 申 あり。 申☆は、□か、直接、各館へ。

千里山・佐井寺図書館 連時 11月1日(水)、8日(水)、15日(水)午前10時30分〜11時15分。 定 5組。 申 10月18日(水)までに☆。

中央図書館 連時 11月10日(金)、17日(金)、24日(金)午前10時15分〜11時。 定 7組。 申 10月27日(金)までに☆。

保育士の育児相談

子育ての不安や悩みに個別で相談に応じます。 時 11月7日(水)午前10時〜正午。 所 江坂図書館。 函 未就学児と保護者。 定 先着5組。 申 あり。 要約筆記あり。 申 10月10日(水)から直接か電話、ファックスで

同館(☎)6385・3766 FAX 6385・3945)へ。



親子教室についてのページ

親子で読書をする場所を提供します。 時 10月16日(月)、11月20日(月)、12月11日(月)午前10時30分〜正午。

親子わくわく読書ひろば

読み聞かせや手遊びを楽しもう

0・1歳児向けの「ブックスタートのひろば」や、2・3歳児向けの「おひげで絵本」などの行事を開催しています。 20分程度。 開催日や日程は図書館のホームページへ。

手当や費用の助成など、子育てを支援する制度を紹介します

子供のための制度



市ホームページ

子供のための制度については、市ホームページにも掲載しています。

子育て給付課(TEL6384・1470 FAX6368・7349) ひとり親家庭支援担当(TEL6384・1471 FAX6368・7349)
保育幼稚園室 入園、経理・整備担当(TEL6384・1592 FAX6384・2105)、管理・運営担当(TEL6384・1541 FAX6384・2105)
のびのび子育てプラザ(TEL6816・8585 FAX6816・8588) 家庭児童相談室(出口町TEL6384・1472 FAX6384・1175)
地域支援センター(TEL6339・6103 FAX6387・5734) 子育て政策室(TEL6170・7224 FAX6368・7349)
母子保健課(出口町TEL6339・1214 FAX6339・7075)

子育て費用の助成

■児童手当

中学3年生までの児童を育てている保護者に10月、2月、6月にそれぞれの前月分までを支給します。所得制限あり。☎子育て給付課。

■子ども医療費助成

18歳の誕生日以降の最初の3月31日までの入・通院で受けた保険診療の一部を助成します。☎子育て給付課。

■児童扶養手当

ひとり親家庭などが対象。児童の父か母に障がいがある場合や、行方不明などの理由でも受給できる場合があります。18歳の誕生日以降の最初の3月31日まで。所得制限あり。☎子育て給付課。

■ひとり親家庭医療費助成

ひとり親家庭の児童と保護者が入・通院で受けた保険診療の一部を助成します。18歳の誕生日以降の最初の3月31日まで。所得制限あり。☎子育て給付課。

■遺児手当・交通遺児手当

両親を失ったか、交通事故で一方の親を失った児童を育てている人が対象。親に重い障がいがあるなどの理由でも受給できる場合があります。児童1人につき月8100円を中学3年生まで支給。所得制限あり。☎子育て給付課。

幼児教育・保育の無償化

主に3〜5歳の幼稚園・保育

所・認定こども園などを利用する子供が対象。利用施設の種別や保育の必要性の有無などにより、内容や手続きが異なります。事前に認定申請が必要。預かり保育や認可外保育施設などの無償化は3か月ごとに請求が必要。詳しくは市ホームページへ。☎保育幼稚園室 入園担当か経理担当。

■出産・子育て応援事業

妊娠届出後と、出生届出後4か月ごろまでの妊産婦に、助産師などによる面談で、子育て相談や情報提供を行います。面談終了後、妊婦へ出産応援ギフト(現金5万円)を、出生した児童を養育する人へ子育て応援ギフト(現金5万円)を支給します。詳しくは市ホームページへ。☎母子保健課。

■妊産婦サポートクーポン事業

家事代行や助産師ケアに使用できる2万円分の電子クーポン引換券を交付。届かない人は母子保健課へ。☎市内在住の妊産婦。☎同課。

子供の一時預かり

■緊急保育

保護者の入院など突発的な理由で保育ができなくなったとき、就学前の乳幼児を、期間を区切って保育所などで預かります。年齢や所得により保護者負担あり。☎保育幼稚園室入園担当。

■一時預かり

いずれも保護者負担あり。保育所など 保護者の断続的・短時間の就労や傷病などで一時的に保育が必要なとき。実施施設など詳しくは市ホームページへ。☎各実施施設へ。☎保育幼稚園室管理・運営担当。

のびのび子育てプラザ

保護者の傷病のほか看護・介護やリフレッシュなどの理由で一時的に保育が必要なとき。☎同プラザ。☎同プラザ一時預かり専用ダイヤル(TEL6816・8580)へ。

おひさまルーム

保護者の傷病のほか、看護・介護やリフレッシュなどの理由で一時的に保育が必要なとき。☎同ルーム(佐竹台2)。☎火・水曜日午後2時〜4時に同ルーム専用ダイヤル(TEL090・8305・4340)へ。

豊一児童センター

保護者のリフレッシュ・通院などの理由で一時的に保育が必要なとき。☎同セン

▶市役所本庁舎の改修工事に伴い、駐車場の一部を閉鎖しています
混雑が予想されるため来庁の際は、できるだけ公共交通機関を利用してください

ターすくすくルーム。申月～金曜日午前11時～午後0時30分に同ルーム専用ダイヤル(☎6338・0117)へ。

■休日保育

日曜日、祝・休日などに、保護者が仕事などのやむをえない理由で保育ができないときに預かります。事前登録制、保護者負担あり。所こども発達支援センター。☎保育幼稚園室管理・運営担当へ。

■病児・病後児保育

就学前の乳幼児などが病気のとときに、保護者が仕事などの理由で家庭で保育ができない場合に預かります。保護者負担あり。実施施設など詳しくは市ホームページへ。申各実施施設へ。☎保育幼稚園室管理・運営担当。

■宿泊・夜間の保育

いずれも所得により保護者負担あり。☎児童養護施設など。☎家庭児童相談室。

■ショートステイ

保護者の病気や出産、仕事などで一時的に家庭で保育ができなくなったとき。原則7日以内。

■トワイライトステイ

保護者が仕事などで帰宅が遅く、児童の保育が難しいとき。午後8時まで。

■ファミリー・サポート・センター

おおむね生後3か月～小学生の子供がいる人(依頼会員)と、子供

を自宅で預かることができる20歳以上の人(援助会員)が会員登録し、地域で援助する組織です。入会には講習会の受講が必要。援助を受けた依頼会員は、会則で定められた報酬を援助会員に支払います。3歳未満の多胎児を育てる家庭には補助があります。☎同センター(のびのび子育てプラザ内☎6816・8500)。

育児相談・その他

■子育て支援コンシェルジュ

基本型 専任の相談員が、地域の子育て相談や情報提供を電話や対面、メールで行います。☎同コンシェルジュ専用ダイヤル(☎6875・0665)。

■特定型

教育・保育施設の利用に関し、個別ニーズに応じた情報提供や利用のサポートなどを行います。☎保育幼稚園室入園担当。

■子ども見守り家庭訪問

民生・児童委員、主任児童委員などが生後4か月までの乳児のいる家庭を訪問し、子育て支援に関する相談や情報提供を行います。☎家庭児童相談室。

■育児支援家庭訪問

子育てに不安や孤立感を抱えるなど、支援が必要な家庭をボランティアの育児支援家庭訪問員が訪

問し、子育てに関する相談や情報提供を行います。☎家庭児童相談室。

■子育て世帯家事・育児支援事業

家事・育児などに対して不安や負担を抱える子育て家庭、妊産婦・ヤングケアラーなどがある家庭を支援員が訪問し、家事や育児の支援を行います。所得により利用者負担あり。☎家庭児童相談室。

■こども発達支援センターの相談

発達支援が必要な児童について、専門的な視点から相談に応じます。☎地域支援センター。

■ひとり親家庭の自立支援・相談

給付金はいずれも所得制限あり。☎子育て給付課ひとり親家庭支援担当。

■自立支援教育訓練給付金

指定の講座を受講した場合、受講料の一部を支給。受講前に申請が必要。高等職業訓練促進給付金 看護師などの資格を取得するために養成機関で勉強する場合、月額10万円(課税世帯は月額7万500円)を支給。事前に面談が必要。

■高等学校卒業程度認定試験合格支援給付金

同試験のための受講費用の一部を支給。受講前に申請が必要。

■母子・父子・寡婦福祉資金貸付制度

子供の修学や親の技能習得のための資金などを貸し付けます。

事前に相談が必要。

■ひとり親家庭等日常生活支援事業

ひとり親家庭などの親が自立のための修業や就職活動、病気などで日常生活に支障が生じているときに、家庭生活支援員を派遣します。事前に相談・申請が必要。

■ファミリー・サポート・センター

利用料の助成 利用後1年以内に申請が必要。

■ひとり親家庭相談

ひとり親家庭の人や寡婦の生活上の悩みの相談、離婚前の相談、進学費用の相談、養育費や面会交流、自立に向けた助言・情報提供を行います。予約優先。

■就業支援相談

就職・転職活動、資格取得の相談に応じます。予約優先。

■養育費・親子交流の相談

専門の相談員が応じます。☎第3木曜日午後1時～4時。要予約。

■養育費に関する公正証書などの作成を支援

養育費の取り決めのためにかけた公正証書の作成費用などを補助します。

■障がい児の通所支援サービス

発達に特徴が見られる児童を対象に、療育を受けるための受給者証を発行します。所得に応じて保護者負担あり。利用の前に申請が必要。☎子育て政策室。

保健・医療の情報コーナー

すこやかライフ

成人保健課(〒564・0072出口町19・2保健センター内☎6339・1212FAX6339・7075)
 保健医療総務室(〒564・0072出口町19・3保健所内☎6339・2225FAX6339・2058)
 地域保健課(〒564・0072出口町19・3保健所内☎6339・2227FAX6339・2058)
 国民健康保険課(☎050・1807・2183FAX6368・7347)
 口腔ケアセンター(〒565・0862津雲台1・2・1☎6155・8020FAX6873・3030)



保健所の
ホームページ



成人保健課の
ホームページ

各種 健(検)診

加入している公的医療保険の種類に関係なく受診可。65歳以上は無料。64歳以下で吹田市国民健康保険の加入者は国民健康保険課へ、市民税非課税・生活保護世帯は検診の2週間前までに成人保健課へ申請すれば、いずれも無料。☑成人保健課。
 ※受診の1年の区切りは、健診は4月～3月、検診は1月～12月です。

今月号の市報と併せて「吹田市けんしんガイドブック」を配布しています。大切に保管してください

健 診	30歳代健康診査	血圧測定、尿検査、血液検査など。30～39歳。	無料
	歯科健康診査	☐ <small>こうくう</small> 腔内検査、歯面清掃など。 15～74歳(ただし、15～18歳は学校などで歯科健診を受ける機会がない人に限る。☑で事前申請が必要)。	
個 別 検 診 ※ 1	胃がん検診 ※ 2	胃内視鏡検査 ※ 3。50歳以上で今年偶数年齢になる人。	2000円
	大腸がん検診	便潜血反応検査。40歳以上。	300円
	肺がん検診 ※ 4	X線検査。40歳以上。 問診の結果、必要な人のみ ^{かくたん} 喀痰検査。50歳以上。別途500円。	400円
	子宮がん検診	☒ <small>けい</small> 頸部細胞診。20歳以上の女性で、今年偶数年齢になる人。 問診の結果、必要な人のみ ^{かくたん} 体部細胞診。別途500円。	500円
	乳がん検診	マンモグラフィと視触診。40歳以上の女性で、今年偶数年齢になる人。	1000円
	前立腺がん検診	血液検査。50歳以上の男性。	700円
	結核検診 ※ 4	X線検査。65歳以上。	無料
	B・C型肝炎検診	血液検査。20歳以上で、B・C型肝炎ウイルス検査を受けたことがない人。	
	骨粗しょう症検診	骨量測定。20～70歳で年齢の下1桁目の数字が今年0か5になる人。	1000円
聴力検診	6周波の聴力検査。今年50・55・60・65・70歳になる人。	500円	

誕生月かその翌月の受診を推奨。☑直接、協力医療機関へ。

協力医療機関は「吹田市けんしんガイドブック」と成人保健課のホームページに掲載しています。

集 団 検 診 ※ 1	胃がん検診 ※ 2	X線検査。50歳以上。1000円。 昨年胃内視鏡検査を受けていない人。	時(1)11月4日(土)、 (2)11月20日(月) 午前9時～11時40分。	誕生月に関わらず受診可。☑保 健センター。☑(1)10月20日(金)、 (2)11月6日(月)までに☑か、検診 名、住所、名前、生年月日、電 話番号を郵送かファックスで成 人保健課へ。多数の場合は日程 を振り替えることがあります。
	大腸がん検診	便潜血反応検査。40歳以上。300円。		
	肺がん検診 ※ 4	X線検査。40歳以上。400円。 ^{かくたん} 喀痰検査は実施していません。 ※ 5	時(1)11月4日(土) 午前9時～11時40分。	

- ※ 1 問診の状況により、市の検診として受診できない場合があります。
- ※ 2 個別検診か集団検診のどちらかを選んで受診してください。
- ※ 3 のど、鼻腔への局所麻酔以外の痛み止めや、鎮静薬は使用できません。また、抗血栓薬を服用している人は受診できません。
- ※ 4 65歳以上の人はいずれかを選んで受診してください。また、血痰のある人は検診の対象外です。速やかに医療機関を受診してください。
- ※ 5 50歳以上で、喫煙指数(1日の平均喫煙本数×喫煙継続年数)が600以上の人は、^{かくたん}喀痰検査の対象となります。市内の協力医療機関で実施する肺がん検診を受診してください。



☑はこちら

その他の検査・健診

HIV・性感染症検査

HIV、クラミジア、梅毒の検査ができます。匿名。診断書は発行しません。時月2回金曜日午前9時30分～11時45分。1人15分。結果説明は原則1週間後。所保健所。定各先着9人。申電話で地域保健課へ。

国保健康診査(特定健診)

身体測定、尿検査、血液検査など。対象者には、誕生月の前月末に受診票を送ります。今年4月2日以降の加入者は国民健康保険課へ問い合わせてください。特定健診の代わりに人間ドックを受診した人には受診費用の一部助成制度があります。詳しくは市ホームページへ。40～74歳の吹田市国民健康保険加入者。国保以外の保険の加入者は、加入している健康保険の保険者へ問い合わせてください。国民健康保険課。

在宅要介護者・児訪問歯科健診

年1回、自宅で歯科健康診査を行います。要介護者・児で通院ができない人。申電話かファックスで吹田市歯科医師会(06389・6881 FAX6389・3387)へ。成人保健課。



人間ドック助成についてのページ

相談

面談は予約制。時月～金曜日。祝・休日、年末年始は除く。

健康相談 健康、食事、禁煙、生活習慣病の予防など。所保健センター、同センター南千里分館。成人保健課。

こころの健康相談 統合失調症や気分障がい、アルコールや薬物、ギャンブルなどの依存症、認知症、ひきこもりなど。所保健所。成人保健課。

医療相談 医療機関に関する相談や苦情などに応じます。所保健所。成人保健医療総務室。

くらしの情報

口腔ケアセンターの催し

障がい者(児)のお口のケアとリハビリテーション。歯科医師による口腔の健康度チェックと口腔ケア指導。11月12日(日)午前10時～正午。所会場へ来所できる障がい者(児)。難病や脳梗塞後遺症がある人も可。定先着10人。申10月2日(月)から基本事項と年齢を電話かファックスで同センターへ。



ドクターメモ

子どもの神経発達症

神経発達症とは、かつては

「自閉症」「アスペルガー症候群」「自閉スペクトラム症」「注意欠如多動症」など、さまざまな名前が付いていました。現在は、幼少期から発達特性があると認められる人が日常生活で困っている場合に、総じて神経発達症と診断しています。発達特性としては、「他の人とコミュニケーションをとることが苦手」「特定のことは非常に興味があるが、興味のないことは全然できない」「学校などの課題に取り組みむ時に集中できない」などがよく見られます。乳児期に「寝つきが悪い」「夜中に何度も目覚める」といった睡眠障害がある子どもも多く、親が疲れてしまう原因にもなります。また、「言葉の発達が遅い」「興奮してじっとできない」ということを健診の時に指摘されたり、幼稚園や保育園で「友達とうまく遊べない」「言っていることを理解していない」と言われて気付いたりすることも多いです。

このような子どもの発達特性に周囲の大人がいち早く気づき、彼らが困らないよう、生きやすいように工夫することが大切です。例えば、(1)睡眠障害の子どもには夜はタブレットやテレビなどのメディアを見せず、静かで暗い部屋にする、(2)集中力のない子どもには、周囲に気が散るようなものを置かず、短時間から集中する訓練をする、(3)言われたことを理解しにくい子どもには絵カードなどを使う、といった工夫が役立ちます。

特性を否定的に捉えて適切に対応しない場合、子どもは学校や幼稚園で失敗や怒られることを繰り返すため、自信や、やる気を無くしてしまいます。困ったり心配になったりしたときは、市の子ども発達支援センターや小児科の医師に相談してください。

吹田市医師会 下野 九理子

はつらつ



吹田市民 はつらつ元気大作戦

市主催の介護予防教室・講座です。**対**市内在住の65歳以上。
関高齢福祉室支援グループ(TEL6170・5860 FAX6368・7348)。



はつらつ元気大作戦
ホームページ

催し名	時・所	定員	申し込み・問い合わせ
お口元気アップ教室 歯科医師と歯科衛生士の講義、健口体操やブラッシングの方法。	連 11月30日(木)、 12月22日(金) 午後2時～3時30分 豊一地区公民館	先着 20人	10月2日(月)から豊津・江坂地域包括支援センター(TEL6310・9705 FAX6368・6005)へ。 ・ファックスの場合は、基本事項と生年月日を書いてください。
フレイル予防 気軽に相談会 市の保健師が脳体力測定や血圧測定、健康相談を行います。	10月13日(金)午前10時～正午 北千里図書館 10月16日(月)午前10時～正午 江坂図書館	なし	申し込み不要。 問い合わせは同グループへ。

くらしの情報

介護支援サポーター養成研修

市が指定する介護保険施設などで、洗濯物の整理やレクリエーション補助などの活動を通して社会参加・社会貢献を行います。活動時間に応じてポイントが付与され、1年度につき上限100ポイント5000円分を翌年度に換金できます。活動には、研修後に登録が必要です。**連**時12月11日(月)、19日(火)午後2時～4時。**所**千里市民センター多目的ルーム。**対**65歳以上で介護保険料の滞納がない。

パソコン教室

ワード、エクセルの基礎。Microsoft Office 2019 以上搭載のパソコン(Windows)を持参。**連**時11月～4月の水曜日午後1時30分～4時。12回。**所**シルバーワークプラザ(千里山松が丘)。**対**市内在住の人。**定**10人。

初心者向け

いきがい教室 短期講座

科目	日時 連	所	定員
(1)パソコン	11月1日(水)～29日(水) 8回 13:30～15:30	青少年クリエイティブセンター	10人
(2)スマートフォン午前	11月2日(木)～28日(火) 各8回 10:00～12:00	高齢者生きがい活動センター	20人
(3)スマートフォン午後	各8回 13:30～15:30	同上	20人

1人1科目。多数抽選。詳しい日程は問い合わせてください。(2)(3)はスマートフォン持参。**対**市内在住の60歳以上。受講中に60歳になる人も可。他のいきがい教室受講者は除く。**実**費。**申**10月5日(木)までに基本事項と年齢、希望科目を、はがきで吹田市高齢クラブ連合会(〒565・0862津雲台1・2・1千里ニュータウンプラザ5階TEL6872・7011 FAX6155・2177)へ。消印有効。(2)(3)は自身のスマートフォンの機種も記入。結果は10月中旬に通知します。

▶市役所本庁舎の改修工事に伴い、駐車場の一部を閉鎖しています
混雑が予想されるため来庁の際は、できるだけ公共交通機関を利用してください

多数抽選。¥1回2000円。テキスト代実費。申10月20日(金)までに電話でシルバー人材センター(TEL6369・3300 FAX6369・3030)へ。

大阪府北部
コミュニケーションカレッジ

探訪や歴史、美術など本科11学科、特別短期講座6学科、オンライン講座3学科を開講。連時4月から1年間。所くるくるプラザなど。対55歳以上。定各学科先着35人。¥本科2万6000〜6万1000円。短期2万〜3万円。オンライン2万円。申10月1日(日)〜11月30日(木)に所定の用紙を同カレッジ事務局(TEL6151・4461 FAX6151・4462)へ。用紙は高齢福祉生きがいグループや地区公民館などで配布。

大阪府高齢者大学校受講生募集

歴史、語学、文化文芸、自然、美術、健康、音楽など61科目。連時4月から1年間。所大阪市教育会館(Osaka Metro谷町四丁目駅)など。定各科目40人程度。多数抽選。¥6万円。科目によって実費あり。申11月24日(金)午後3時までに所定の用紙を同校募集委員会(TEL6360・4471 FAX6360・4500)へ。用紙は同校

と高齢福祉生きがいグループで配布。同校ホームページからも申し込み可。

高齢者いきいの家

岸部中1・24・11
TEL6337・6361 日・休
FAX6337・6362 日・休
60歳以上

申☆は、直接か電話で高齢者いきいの家へ。

私たちの発電ライフ

ベランダでできる太陽光発電について。時10月20日(金)午後1時30分〜3時。定先着30人。¥500円。申10月2日(月)から☆。

映画会「砂の器」

丹波哲郎、加藤剛出演。時10月27日(金)午後2時〜4時25分、10月28日(土)午前10時〜午後0時25分、午後2時〜4時25分。定各先着30人。申10月7日(土)から☆。

絵手紙教室

連時11月〜4月の第1・3木曜日午前9時30分〜11時30分。定25人。多数抽選。¥1回300円。申10月2日(月)〜14日(土)に☆。

太陽熱クッキング

時11月21日(火)午前10時〜正午。定先着12人。¥1000円。申10月3日(火)〜11月17日(金)に☆。

高齢者生きがい活動センター

津雲台1・2・1
TEL6155・2155 日・休
FAX6155・2177 日・休
60歳以上

申☆は、直接か電話で同センターへ。

スマホで旅をしよう

旅行に役立つアプリを紹介。時10月24日(火)午後1時30分〜3時30分。定先着26人。申10月4日(水)から☆。

新聞ちぎり絵

時10月25日(水)午後1時30分〜3時30分。定先着26人。¥700円。申10月5日(木)から☆。

アロマ香る華やかアームバンド

時10月28日(土)午後1時30分〜3時30分。対59歳以下も可。定先着26人。¥1000円。申10月6日(金)から☆。



ゆったりカンフー体操

時10月30日(月)午後1時30分〜3時。定先着26人。¥500円。申10月7日(土)から☆。

表示から分かる牛乳のいろいろ

牛乳や乳製品の基礎知識を学びます。時10月31日(火)午後1時30分〜3時。定先着26人。申10月7日(土)から☆。

口腔ケアセンター

津雲台1・2・1
TEL6155・8020
FAX6873・3030

申☆は、基本事項と年齢を電話でファックスで同センターへ。

イキイキお口のケア相談

歯科医師による飲み込みなどの機能や口腔ケアの相談。時11月12日(日)午前10時〜正午。定先着10人。申10月2日(月)から☆。

お口の健康体操教室

歯科衛生士による口の体操など。時11月12日(日)午後1時〜1時45分、午後2時〜2時45分。対口の機能や飲み込みに不安のある人。定各15人。多数抽選。申10月2日(月)〜16日(月)に☆。



運動はええよ

文化スポーツ推進室 TEL6384・2431 FAX6368・9908 〒564・8550 泉町1・3・40
市民体育館 片山 TEL6389・2681 FAX6389・2682 〒564・0072 出口町31・2
 北千里 TEL6833・8105 FAX6833・8106 〒565・0873 藤白台5・5・1
 山田 TEL6876・8855 FAX6876・8764 〒565・0824 山田西3・84・1
 南吹田 TEL6386・7050 FAX6386・7703 〒564・0043 南吹田5・34・1
 目依 TEL6383・3017 FAX6383・3073 〒564・0021 目依町1・11
総合運動場 TEL6386・5635 FAX6386・6286 〒565・0835 竹谷町37・1
武道館「洗心館」 TEL6877・6211 FAX6877・7375 〒565・0825 山田北2・1
片山市民プール TEL6388・4496 FAX6385・1595 〒564・0072 出口町31・1

体育協会 各競技スポーツ団体で組織しています。「体育協会へ」となっている大会などは、郵送かファックス(〒564・0036寿町1・1・1寿ビル3階TEL6381・9011FAX6381・9022 =午前9時~午後5時)で申し込んでください。土・日曜日、祝・休日は休み。



体育協会のホームページ

市=市主催・共催の事業 後=市後援の事業 自=各施設指定管理事業者の事業 健=健康づくり推進事業団の事業

市民体育館クライミング1日体験 時10月14日(出)、21日(出)、28日(出)。◇片山II午後1時30分~2時30分。◇目依II午後3時45分~4時45分。いずれも1人1回。対小学生以上の未登録者。定各先着10人。¥150円。小中学生70円。申10月7日(出)から本人か家族が直接か電話で各館へ。

市武道館フェスティバル 12種類

催し・教室

市民体育館の一括申し込み教室

連時11月から。6回。日時や対象など詳しくは各館へ。申10月7日(出)~13日(金)に直接か、はがき、ファックスで基本事項と教室名、生年月日、前回参加の有無を各館へ。消印有効。多数抽選。**¥**親子体操は1組900円。幼児体操は1人420円。



一括申し込み教室のページ

体育館名	教室名
片山・北千里・山田・南吹田・目依	親子体操、幼児体操A・B

市市長旗少年野球大会 中学生の

健ウォーキング講習会 時10月21日(出)午前9時30分~11時。所千里南公園。申当日直接、同公園の野外ステージ前へ。関健康づくり推進事業団(Tel/Fax)6330・9966。

大会

の武道を体験できます。時10月15日(日)午前10時~午後2時45分。所関武道館「洗心館」。

市インディアカ審判研修会 時10月29日(日)午後1時~4時30分。所南吹田市民体育館。申10月2日(月)から電話で吹田市インディアカ協会・今井(Tel)090・1159・8562へ。

市トレーニング室利用者実技講習会 11月に開催。市民体育館、総合運動場、片山市民プールで使える登録証を発行。対中学生以下は除く。定各先着5人。¥150円。申10月1日(日)から直接か電話で各館か同運動場へ。

市1日バレーボール教室 時11月5日(日)午後1時~4時。所北千里市民体育館。対小学3年生以上。定先着40人。申10月12日(日)~19日(木)に所定の用紙を体育協会へ。

2023チャレンジDAY~みんなでからだを動かそう

大人も子供もさまざまなスポーツの体験ができます。各種目のスタンプを集めると参加賞がもらえます。詳しくは健康づくり推進事業団ホームページへ。



同事業団ホームページ

時11月5日(日)午前10時~午後3時。午前9時30分から受け付け開始。雨天時は11月12日(日)に延期。所千里北公園、わくわくの郷。申10月2日(月)から直接か電話で同事業団(Tel/Fax)6330・9966へ。

事前申し込みが必要な種目	親子でジョギング、親子で運動遊び、ヘキサスロン
当日参加できる種目	グラウンドゴルフ、シャトルゴルフ、モルック、ストラックアウト、キックターゲットなど

部。時10月21日(出)から。所中の島スポーツグラウンドなど。¥1チーム3000円。申10月12日(日)までに所定の用紙を吹田市少年軟式野球協会・柴田(TEL)090・1596・0233へ。

▶市役所本庁舎の改修工事に伴い、駐車場の一部を閉鎖しています
混雑が予想されるため来庁の際は、できるだけ公共交通機関を利用してください

市秋季ゲートボール大会 時10月22日(日)。所高野台コート。対8人以内で構成したチームか個人。¥1人500円。申10月11日(水)までに体育協会へ。

市少年サッカー大会 時10月28日～12月10日(土・日曜日)。所市内の小学校など。対小学3～6年生。申10月13日(金)正午までに所定の用紙を体育協会へ。

市ソフトテニス大会 ダブルス。時(1)中学生の部 10月28日(土)、29日(日)。(2)一般・壮年の部 11月5日(日)。所古江台中学校。¥(2)1人700円。申(1)10月23日(月)～25日(水)、(2)10月26日(水)～11月1日(水)に所定の用紙を体育協会へ。

市後期少林寺拳法少年大会 時11月3日(金・祝)。所武道館「洗心館」。申10月10日(火)までに体育協会へ。

市小学生陸上競技フェスティバル 走る・跳ぶ・投げるの3競技を計測します。時11月11日(土)。所総合運動場。対市内の小学3～6年生で構成したチームか個人。申10月2日(月)～19日(水)に所定の用紙を体育協会へ。

市アーチェリー大会 一般男女、高校生などの各部。時11月12日(日)。所服部緑地陸上競技場(豊中市)。定先着180人。¥2000円。大学生1000円。高校生500円。

申10月1日(日)～7日(土)に所定の用紙を体育協会へ。

市剣道団体戦大会 小中学生、一般の各部。時11月12日(日)。所武道館「洗心館」。¥1800円。中学生1500円。小学生900円。申10月2日(月)～24日(水)に所定の用紙を体育協会へ。

市ボウリング大会 個人戦。時11月12日(日)。所フタバボウル(千里山東1)。対市内在住・在勤の18歳以上。定先着30人。¥1500円。申10月1日(日)から同大会事務局(フタバボウル内) 6387・2801へ。

市秋季卓球大会 時所¥◇団体戦 11月26日(日)。北千里市民体育館。2800円。◇ミックス団体戦 12月3日(日)。南吹田市民体育館。1200円。申11月3日(金・祝)までに所定の用紙を体育協会へ。

後連盟杯市民ゴルフ大会 時11月8日(水)。所茨木高原カントリー倶楽部(茨木市)。対市内在住、在勤の人。高校生以下は除く。¥1万2970円。申10月10日(火)までに所定の用紙を新御堂ゴルフセンター(TEL6385・4560 FAX6385・9866)へ。

10月9日(月・祝)スポーツの日 体育施設を無料開放

個人使用に限る。トレーニング、クライミングは登録証が必要。先着順。申当日、開始時間から各施設で受け付け。各施設。

■市民体育館

卓球・バドミントンの○内の数字は台数・コート数。バスケットボールの◎は小中学生。各館トレーニング室は午前9時～午後9時に開放。

■武道館「洗心館」

剣道、居合道、柔道、空手道、日本拳法、少林寺拳法、合気道、ヨーガ、なぎなた、太極拳、弓道など。時午前9時～正午、午後1時～5時、午後6時～9時。

■総合運動場

陸上競技(投てきは除く)、ウォーキング、ジョギング、トレーニング。時午後1時～5時。トレーニングのみ午前9時～午後9時。

館名	種目	午前9時～正午	午後1時～3時	午後3時～5時	午後6時～9時
片山	卓球	⑧	⑧	⑧	⑧
	バドミントン	⑧	⑧	⑧	⑧
	クライミング(雨天中止)	○	○	○	—
北千里	卓球	②⑩	②⑩	②⑩	②⑩
	バドミントン	④	⑧	⑧	⑧
	バスケットボール	◎	—	—	—
山田	卓球	②⑩	②⑩	②⑩	②⑩
	バドミントン	⑧	⑧	⑧	⑧
南吹田	卓球	⑥	⑥	⑥	⑥
	バドミントン	⑥	⑥	⑥	③
目黒	卓球	②⑩	②⑩	②⑩	②⑩
	バドミントン	⑧	④	④	⑧

大阪対決! 負けられない戦い!

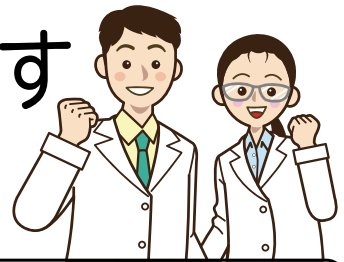
ガンバ大阪パブリックビューイング

アウェイで開催されるセレッソ大阪戦を、新しくなった総合運動場の電光掲示板で放映します。ガンバ大阪をみんなで応援しましょう。時10月28日(土)午後2時～4時30分。午後0時30分開場。所総合運動場。各文化スポーツ推進室。

10月から

新たな保健事業が始まります

新たにアピランスケア助成制度と心不全重症化予防事業が始まります。
固成人保健課(出口町☎6339・1212☎6339・7075)



がん患者のためのアピランスケアに対して助成を行います

ウィッグや人工乳房などの購入費用を助成 子供も対象です

がん医療の進歩により、治療しながら就労・就学している人が増えています。抗がん剤や放射線治療による脱毛や、手術による乳房切除など、外見の変化による心理的不安を軽減するケアをアピランスケアといいます。

市では、がんになっても自分らしく生きることができるよう、外見変化を補完する補整具の購入費用の助成を開始します。詳しくは、市ホームページを確認してください。



アピランスケア
のページ

対象 がんの治療を受けた、または治療中の人のうち、申請日と対象補整具の購入日に市に住民票を有する人。

助成内容 令和5年4月1日以降の購入費用。上限金額内で購入費用の一部または全額を助成します。 ※それぞれ1回限り

- 1 ウィッグ、毛付き帽子、医療用帽子
上限3万円。1人1台。
- 2 胸部補正具など(AまたはBのいずれか)
A 補整下着ほか(補整下着、乳房パッド、入浴時カバー類、採尿バッグカバーなど)
上限1万円、上限金額内であれば個数制限なし。
B 人工乳房
上限5万円。1人1台。

心不全重症化予防の取り組みが始まります

市の健康診査(30歳代健診、国保健診、生活習慣病予防健診、健康長寿健診)を受診した人に対し、国立循環器病研究センター(国循)が提唱する「生涯健康支援10」を用いた、生活習慣を改善するためのポイントを記載した用紙を配付します。

生活習慣を見直すことは、心不全を引き起こす高血圧や心疾患などの循環器病を予防するだけでなく、がんや認知症、フレイルなどの予防につながります。健康診査を機会に、生活習慣を改善してみましょう。詳しくは市ホームページへ。



市ホームページ

生涯健康支援10とは

子供から高齢者まで、すべての年代の人に実践してもらいたい、三大生活習慣病を予防するための10項目で、国循が疫学研究に基づき提案したものです。

DV・児童虐待防止

Wリボンプロジェクト



11月12日(日)～25日(土)は、女性に対する暴力をなくす運動期間です。

また、11月は児童虐待防止推進月間です。

市では期間中、「暴力のない安心安全のまち、すいた」の実現をめざして、さまざまな催しを実施します。

☎男女共同参画センターデュオ(〒564・0072 出口町2・1 ☎6388・1451 ☎6385・5411)

いずれも多数抽選。☎男女共同参画センターデュオ。☑☆は、☐か、基本事項と同講座を知ったきっかけを郵送か電話、ファックス、メールで申し込み。必着。☑ありは手話通訳希望の有無を、保育希望は子供の名前(ふりがな)、年齢(○歳○か月)、アレルギーの有無も記入。

あらゆる暴力から子どもの心と体を守る CAPプログラム

いじめや誘拐、性暴力などから子供自身が身を守る方法について、NPO法人女性と子どものエンパワメント関西・理事長の田上時子さんが話します。☎11月5日(日)午後1時30分～3時30分。☎50人。☑あり。☑10月30日(月)までに同センターへ☆。



まなぼう 親子のモヤモヤ解決メソッド

オンラインもあり。子供のモヤモヤを親子で解決する方法について、『こども六法』の著者で、教育研究者の山崎聡一郎さんと考えます。大人も参加歓迎。☎11月11日(土)午後2時～3時30分。☎小学生以上。☎会場90人。☑あり。☑10月2日(月)～20日(金)に家庭児童相談室(〒564・0072 出口町19・2 ☎6384・1472 ☎6384・1175)へ☆。会場かオンラインかも記入。



「こども六法」表紙



講師の山崎さん

Wリボンシアター「共に歩く」

両親から愛されずに育った女性、自傷癖のある子供など、つらくても離れられないさまざまな家族を描いた人間ドラマ。☎11月17日(金)午前10時～11時30分、午後1時30分～3時。☎各35人。☑午前のみあり。☑11月6日(月)までに同センターへ☆。

相談窓口

◇子育てが辛い。あの子、虐待されてるかも = 家庭児童相談室(☎6384・1472)へ。

◇パートナーなどからの暴力の相談 = すいたストップDVステーション(DV相談室)(☎6310・7113)へ。

ダブルリボンプロジェクト基金に協力を

DV防止や児童虐待防止のための事業に活用しています。人権政策室(☎6384・1461)へ。

Wリボンバッジを販売 市が独自にデザインしたピンバッジです。売り上げの一部を同プロジェクト基金に充てています。☎人権政策室、男女共同参画センター。¥1個300円。





今年も盛り上がりを見せた

すいたフェスタ2023

9月3日に万博記念公園で、すいたフェスタを開催しました。今年も同公園内の3つの会場で、スプラッシュパーティーや音楽&パフォーマンス、模擬店、盆踊りなどが行われました。参加した人は、それぞれの楽しみ方でお祭りを満喫していました。



フォトピックアップ



ポケモン ゴーフェスト Pokémon GO Fest 2023 : 大阪

『Pokémon GO』最大のイベント「Pokémon GO Fest」が吹田市・大阪市の2都市全域で行われ、世界中からたくさんプレイヤーが集まりました。参加者は、このイベントで設置されたスポットを巡りながら街の隠れた魅力を発見していました。（8月4日～6日、万博記念公園など）



吹田市地域総合防災訓練

消防、警察、自衛隊などが集まり、大規模災害を想定した訓練を実施しました。防災関係機関との結束を強めるとともに、実践的な訓練を通して、災害に対する備えを確認しました。

（9月2日、千里北公園、わくわくの郷）



初心者のための筆ペン講座

筆使いの基本から金封内袋きんぷううちぶくろの書き方までを2日にわたって学ぶ連続講座。1日目はペンの持ち方や姿勢などを教わったのち、実際に文字を書いていきました。講師による添削も行われ、参加者は熱心に耳を傾けていました。

（9月6日、千里山コミュニティセンター）



にぎわいライブ 2023

芸術文化活動の発表の場、観賞の機会として、クラシックの演奏やタップダンス、ポプスポップスの歌唱など、出演者の個性あふれるパフォーマンスが行われました。訪れた人は大きな拍手を送り、会場は盛り上がりを見せていました。

（8月22日、千里ニュータウンプラザ）

みんな

の

コレ見て

PHOTO

吹田から神奈川の藤沢へ嫁ぎ、息子を連れて万博記念公園にやっと戻れました。息子のうれしそうな表情を見ることができて母もご満悦です。



ただいま吹田

ぽこちゃん

PHOTO

まちなかりビング北千里にある、まちきた号。いつもたくさんのお兄ちゃんお姉ちゃんに大人気ですが、今日はわたし一人で貸し切り！児童センターのおもちゃも大好き。たくさんのお絵本とふれ合って大きくなあれ。



かわいい乗客

わか

PHOTO

初めての市民プール。どきどきしながらも、自分で考え、周りを見て遊ぶ姿に我が子の成長を感じた1日でした。親にとって思い出の場所なので、子供にとっても楽しい思い出の場所になればうれしいです。



夏の思い出

のいちゃん

PHOTO

子供たちと近所の公園に。お姉ちゃんは、最近よく妹の面倒を見てくれます。ブランコを押してもらってうれしそうなお姉ちゃんです。



仲良し姉妹

ななこと

CALLIGRAPHY

秋の満月のお月見に、うさぎと楽しく元気に鳴いている鈴虫を思い浮かべて書きました。特に「虫」を何回も書いて練習しました。



秋の音色

土居 柚葵

投稿作品を募集中！

市内で撮影した風景、子供・ペットなどの写真や、イラスト・工作、手芸などの作品を募集しています。詳しくは、市ホームページへ。

広報課

TEL 6384・1276

FAX 6384・7887



詳しくはこちら

アンケート&プレゼント

市報すいたに関するアンケートに答えると、抽選で3人にプレゼントが当たります。



名前 _____ フリガナ _____

住所 _____

電話番号 _____ 性別 男性 女性 その他

年齢層 30歳未満 30歳代 40歳代 50歳代 60歳代 70歳以上

アンケート

Q.1 あなたは広報紙「市報すいた」を読んでいますか。
毎号読んでいる たまに読んでいる あまり読んでいない まったく読んでいない

Q.2 あなたは広報紙「市報すいた」に満足していますか。また、理由があれば教えてください。

①表紙
非常に満足 満足 どちらとも言えない 不満足 非常に不満足
(理由 _____)

②見やすさ・分かりやすさ
非常に満足 満足 どちらとも言えない 不満足 非常に不満足
(理由 _____)

③情報量
非常に満足 満足 どちらとも言えない 不満足 非常に不満足
(理由 _____)

④特集の内容
非常に満足 満足 どちらとも言えない 不満足 非常に不満足
(理由 _____)

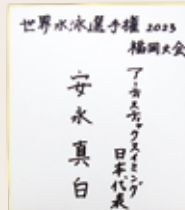
Q.3 その他、ご意見・ご感想があれば教えてください。
(_____)

今月のプレゼントは

やすながましろ 安永真白選手のサイン色紙

世界水泳選手権 2023 福岡大会で金メダルを獲得した、吹田市出身の安永選手のサイン色紙をプレゼントします。

安永選手にはその功績を称え、市長賞を贈呈しました。詳しくは8ページで紹介しています。



応募方法 ①②のいずれかで応募できます

①はがき

左のシートを記入し切り取り、はがきに貼って広報課(〒564・8550 住所不要)へ。
シートの項目を直接はがきに記入も可。

②応募フォーム



締め切り **10月20日(金)** 消印有効

※当選者のみ通知します。応募は1号につき、1人1回までとします。

問広報課(☎6384・1276 ㊚6384・7887)

市報すいたを

いつでもどこでも、読みたいときに



PDF版やアプリはこちら

YouTube・SNSでも情報発信中▶▶▶

吹田市

動画配信チャンネル

市政情報のお知らせをはじめ、離乳食の作り方や自宅のできるストレッチなど、子育てや健康づくりに役立つ動画を発信しています。広報番組「お元気ですか！市民のみなさん」の過去放送も視聴できます。



チャンネルはこちら

SNS

緊急情報やイベントなど



吹田市公式LINE (@suited-city)

行政情報など



吹田市役所公式Facebook

安心・安全情報など



吹田市役所公式X (@SuitaCity_Osaka)

市の魅力発信など



吹田市公式Instagram (@suitablecity)



市報 すいた

令和5年(2023年)
10月1日発行 No.1304

発行・編集
吹田市広報課(☎6384・1276 既6384・7887)

〒564・8550 吹田市泉町1丁目3番40号
法人番号: 6000020272051

環境に配慮した紙と
インクを使用しています。

この冊子は19万2000部作成し、
配布費用を含む1部当たりの単価が59円です。



※2023.3.24 キリンチャレンジカップ2023 ウルグアイ代表戦



FIFAワールドカップ[®]26アジア2次予選
兼AFCアジアカップサウジアラビア2027予選

11月に吹田で開催!

SAMURAI BLUE [日本代表]

× [ミャンマー代表 × マカオ代表] の勝者

11.16 (木) **19:00**
Kick off [予定]

大阪 / **Panasonic Stadium Suita**

詳細は
こちら



市役所 代表電話番号 ☎6384・1231
ホームページ <https://www.city.suita.osaka.jp/>

市の人口 38万2278人(前月比-42人)
男18万2243人 女20万35人
世帯数 18万3649世帯 (8月31日現在)

市報すいたの配布については㈱リビングプロシード(☎4309・6280 既4309・6427)へ、泉町3丁目、金田町、川園町、五月が丘西、五月が丘東、出口町、西の庄町、穂波町、南金田1丁目の配布は(一社)吹田市障がい者の働く場事業団(☎6170・8141 既6317・1231)へ問い合わせてください。



市ホームページ
問い合わせ先一覧



市の電子申込
システム