

市報 すいた

5

令和5年(2023年)5月号 May No.1299

食べて、遊んで、読書して...

江坂公園

- ☑ 大型遊具で大冒険
- ☑ 本の館で思い思いに
- ☑ カフェorレストランでくつろぎタイム



FUN! FUN!! PARK!!!



まちなかのオアシスで癒やされたい!!



桃山公園

- ☑ 特等席でリフレッシュ
- ☑ 軽食片手にひと休み
- ☑ 自然の中で健康づくり

新型コロナウイルス感染症が5類感染症へ
新型コロナワクチン接種に関するお知らせ
2023 吹田市職員採用





4月Renewal

食べて、
遊んで、
読書して…

江坂公園

市初の公募設置管理制度 (Park-PFI)*によりリニューアルした江坂公園。毎日の散歩や子供たちの外遊びだけでなく、家族で一日楽しんだり、友人と食事をしたりと、多彩に楽しめる場所にアップデートしています。

※都市公園の魅力向上や課題解決を図るため、公園の整備を行う民間の事業者を公募し選定する制度

問江坂公園パークセンター (TEL/FAX) 6388・8604 = 午前10時～午後6時。最終木曜日は除く)

何度も滑りたくなる
スライダーは
幅90cmのワイドサイズ

スライダーやわくわくネットなど、
25種類の遊びができる3階層構造



タマゴの中に入ってみよう



冒険心をくすぐる
大型遊具

子供が遊び姿を日陰から見守れる
大きな木のサークルベンチ



反対側から見ると…



Renewal

バオバブツリー

25種類の遊びで、子供の好奇心やイメージーションを刺激する「バオバブツリー」。公園のシンボル遊具として、誰もが一緒に遊べるインクルーシブデザインを採用しています。

車いすでも遊具に入れる
バリアフリールート



もたれかけっつても
楽しいね





ゆっくり食事を
楽しめるレストラン

スプーンの
看板が目印

New
good spoon
江坂公園店

緑に囲まれたロケーションで、開放的なテラス席での食事もお気持ちいい。タパスやピザ、メイン料理、デザートなどメニュー豊富で、ランチからディナーまで幅広いシーンで利用できます。中でも注目は、併設のチーズ工房で作る自家製チーズを使ったメニュー。トイレには、おむつ交換台やベビーチェアもあり子連れにも配慮。店内88席、テラス72席。午前11時～午後11時。年中無休。☎TEL6155・8991



広々としたソファ席

ピザは石窯でわりっつと焼き上げ



みんなでシェアできる直径25cm以上の「自家製ブッラータチーズの王様のピザ」(1880円)



中2階の閲覧コーナー



天気のいい日は
借りた本を
外で読んでも



思い思いに過ごせる
本の館



ちよつとひと息は
このカフェで

①メープルホイップパンケーキ(980円)、②あんバタークリームパンケーキサンド(680円)、③キャラメルラテ(550円)

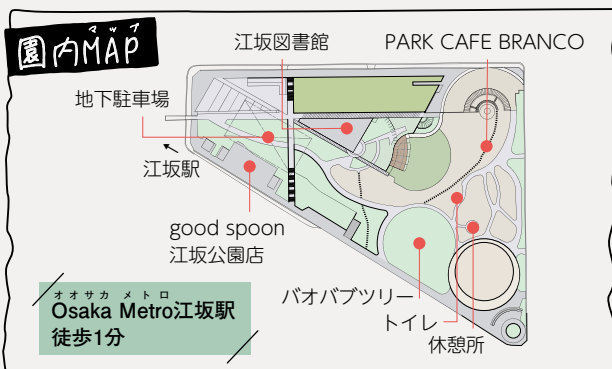
春は目の前の桜並木を眺められる
大きなガラス張りの窓

ペットも一緒に
過ごせるテラス席



Renewal
江坂図書館

子供に読み聞かせができるスペースや授乳室、電源コンセント付きの座席などを新設し、幅広い世代の人が過ごしやすい空間に一新しました。☎TEL6385・3766 FAX6385・3945



New
PARK CAFE BRANCO

公園らしくブランコが設置された、遊び心のあるカフェ。ドリンク約50種、デザート約10種はテイクアウトして、公園内で味わうのも。店内31席、テラス31席。午前7時～午後6時。☎TEL6155・8812

4月Renewal

まちなかのオアシスで癒やされたい!

桃山公園

新御堂筋沿い、桃山台駅前の、まちなかにありながら、豊かな緑に包まれる桃山公園も、公募設置管理制度(Park-PFI)により、4月リニューアル。パークセンターや休憩所などを新設。市民の交流の場としても活用していく予定です。

📍桃山公園パークセンター (TEL/FAX)6832・5480 = 午前8時～午後5時。火・金曜日は除く)



いろんな生き物を見つけるのも楽しみ

Renewal

水上あずまや

陽光にきらめく水面、木々を揺らす風。春日大池にせり出たあずまやでは、日常の喧騒を忘れて、思い切りリラックスできそう。



心ほどける特等席



ひと休みも軽食片手に



片足を踏み板にのせて、体を引き寄せよう



体もリセット

Renewal

健康遊具

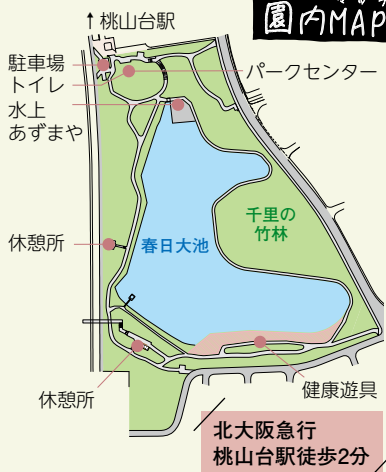
優しい動きでふだんはあまり使わない体の部位を動かせる、6種類の健康遊具が登場。心地よい自然の中で健康づくりに取り組みます。



両手で横棒にぶらさがって全身を伸ばそう



園内MAP



パークセンター、休憩所

パークセンターには情報発信拠点、多世代交流の場として、管理事務所、休憩所、展示スペース、交流室などが備えられています。物販コーナーで弁当やパン、ドリンクを買って、散歩途中に外の休憩所で食べるのもおすすめ。パークセンターは午前8時～午後5時。火・金曜日は休館。

まだまだほかにも

吹田の公園、進化中

市の都市公園の整備水準は、府内でトップクラスです。一方で、近年施設の老朽化などの課題やさまざまなニーズへの対応が求められています。

公園が持つ多様な機能を十分に発揮するため、今回リニューアルした江坂公園・桃山公園のほかにも主要な公園を対象に、民間のノウハウを取り入れた魅力向上策を検討しています。

☎公園みどり室(佐竹台1 TEL 6834・5364 FAX 6834・5486)

- 令和2年度 千里南公園
公園内にカフェ「バードツリー」オープン
健都レールサイド公園
民間のノウハウを活用する指定管理業務スタート
公園内に図書館「健都ライブラリー」オープン
- 令和4年度 江坂公園、桃山公園
民間のノウハウを活用する指定管理業務スタート
- 令和5年度 江坂公園、桃山公園
リニューアルオープン



●●●中の島公園で魅力向上事業を進めています●●●

昨年度は市民参加型ワークショップ、社会実験を開催し、実際に利用している市民と一緒にさらなる魅力向上策を考えました。

みんなの「やってみたい」を 実際に公園で実験

ワークショップで出た意見を実現するために、昨年10月、79人の参加者と中の島公園で実験。みえてきた課題も踏まえ、さらに魅力向上のイメージをふくらませました。

豊かな緑を活用して、森のわふエや絵本の図書館などを楽しみました



参加者からのさまざまな意見をもとに作成しました

公園の新たな理念や目標像を示す 「公園の目指すべき姿(案)」

クリエイティブパークライフ
CREATE PARK LIFE

～「水辺の森×スポーツ×地域交流」
みんなでつくろう 中の島パークライフ～

目標像(パークビジョン)

- つながりを実感できる暮らしを実現
- 緑豊かでうるおいのある都市生活を実現
- 個性と活力のある都市づくりを実現

「公園の目指すべき姿(案)」について、意見募集を行います。

5月22日(月)～6月20日(火)に公園みどり室へ。



詳しくは市ホームページへ。

市ホームページ



市議会2月定例会で可決

市議会2月定例会(2月20日～3月23日に開催)で可決された主な内容を紹介いたします。

条例案件

吹田市空家等の適切な管理に関する条例の制定

空家等の問題の解消に向け、地域特性に合ったきめ細やかな対策を推進するため、空家等対策の推進に関する特別措置法では対応できない空家への措置や、緊急時の応急措置などを定めた条例の制定。

主な施策

防犯カメラの充実

災害時利用に伴う映像伝送機能付きカメラの導入や公園、小中学校、公共施設における防犯カメラの導入。

2611万円

小学校給食の無償化及び中学校給食費の半額補助

子育て世代への経済支援策として、小学校給食の無償化と中学校給食の半額補助を実施。

11億3935万円

佐井寺西地区における土地整理事業の推進

佐井寺西地区の都市計画道路などの整備に合わせた土地画整理事業の手法による秩序ある良好なまちづくりの推進。

28億5975万円

北部消防庁舎等複合施設の整備

北消防署、中消防庁舎、教育センター、土木庁舎などの各機能を集約した北部消防庁舎等複合施設の建設工事や南千里庁舎事務所棟解体撤去工事の実施。

74億9699万円

予算案件

令和5年度当初予算
一般会計1563億2671万円を含む総額2334億7515万円。

バンダイから災害時子供用おもちゃの寄付

バンダイから、避難所でも使えるおもちゃの寄付を受けました。このおもちゃは、予め地震災害などの影響を受けた地域で、生活環境が大きく変わり、不安を抱えて暮らす子供たちに少しでも笑顔を取り戻すことができるよう、バンダイがセーブ・ザ・チルド

レン・ジャパンの協力を得て企画・開発したものです。

寄付されたおもちゃは、3歳以上が対象年齢のスクイーズ人形5000個と5歳以上が対象年齢の空気ビニール人形1000個で、市内の避難所に配置を予定しています。



寄付されたおもちゃ

関西大学大学院社会安全研究科と都市防災の連携研究に関する協定を締結

市は、3月14日に安心・安全で魅力ある防災まちづくりの形成と発展の核となる地域特性に応じた防災・減災対策の充実に寄与するため、人的・知的資源の交流を図り、共同して都市防災について研究することを目的に協定を締結しました。

今後は、市内外からの寄付により共同研究室「すいた防災ラボ」を設置し、事業の実施管理を行います。

防災科学技術研究所と連携協力協定を締結

市は、3月17日にレジリエントな社会構築のための地域の共創基盤構築に向けて、双方の持つ知見、学理を融合し、それぞれの現場、立場においての活動を連携させるため、連携協力に関する協定を締結しました。

「市民・地域の防災力向上に関すること」「吹田市の災害対応力の向上に関すること」「平時の防災行政実務および災害対応のDX化に関すること」「市町村間の広域連携に関すること」の4項目を中心とするレジリエントな社会の構築をめざした技術開発や実証研究を促進していきます。

4月リニューアル
 食べて、遊んで、読書して… 江坂公園 2

4月リニューアル
 まちなかのオアシスで癒やされたい! 桃山公園 4

ピックアップ吹田 6

市議会 2月定例会で可決/バンダイから災害時子供用おもちゃの寄付/関西大学大学院社会安全研究科と都市防災の連携研究に関する協定を締結/防災科学技術研究所と連携協力協定を締結

新型コロナウイルス感染症が5類感染症へ 8

新型コロナワクチン接種に関するお知らせ 10

2023 吹田市職員採用 11

幼稚園・認定こども園の子育て支援活動 37

保育園・認定こども園で遊ぼう 38



今月号の表紙は、リニューアルオープンした江坂公園、桃山公園をテーマに作成しました。心地よい薫風、まぶしい新緑に、心踊る初夏の季節。新しくなった公園にぜひ、出かけてみませんか。
 ※上写真は江坂公園(一部)の俯瞰写真

必ず読んでね	12	市民のひろば	27
安心安全	15	施設の催し	28
福祉	15	すくすく	40
子育て・教育	16	すこやかライフ	42
健康・暮らし	17	<small>各種健診など保健・医療に関する情報</small>	
平和・人権	18	はつらつ	44
住まい・環境	19	<small>高齢者向け制度やイベントなど</small>	
産業・仕事・観光	20	運動はええよ	46
募集	22	Suita City Pride	48
相談・その他	24	フォトピックス	49
文化・市民活動	25	みんなのコレ見て	50
		アンケート&プレゼント	51

5月8日(月)から

新型コロナウイルス感染症が 5類感染症へ

感染症法上、各感染症はうつりやすさや重症化のしやすさなどを総合的に判断し、1～5類感染症などに位置付けられています。その類型ごとに行政がとることができる措置(入院や就業制限など)が決められています。

これまで、新型コロナウイルス感染症は、感染症法で新型インフルエンザ等感染症と位置付けられ、入院措置や外出自粛など、私権制限を一律に適用可能な状態でした。しかし、現況では「国民の生命および健康に重大な影響を与えるおそれ」がある状態とは考えられないことから、5月8日(月)から5類感染症に変更になります。

ただし、新型コロナウイルス感染症は、ほかの5類感染症とは異なる特徴や社会的影響をふまえ、国民の生命と健康を守りながら段階的に移行していくことになりました。

固地域保健課(出口町TEL6339・2227FAX6339・2058)

5類感染症への移行後の対応

	5月7日(日)まで	5月8日(月)以降
熱やせきなどが出たときの検査・受診	診療・検査医療機関など	かかりつけ医や近くの病院、 外来対応医療機関
陽性者登録センターへの登録	必要	不要
保健所からの連絡	一部あり	なし
陽性者の療養期間(外出自粛期間)	原則7日間	法による外出自粛はなし (原則5日間の外出自粛を推奨)
濃厚接触者の待機期間	原則5日間	なし
宿泊療養施設	あり	なし
レトルト食品などの配送	あり	なし
パルスオキシメーターの貸し出し	あり	なし
検査、外来、入院医療の費用	無料	原則、保険診療 (9月末までコロナ治療薬は公費負担。入院の場合は一定の補助あり)

相談窓口

発熱などの症状があり、
受診できる医療機関を知りたい場合



吹田市新型コロナ受診相談センター
(平日午前9時～午後5時30分
TEL7178・1370FAX6339・2058)
※夜間・休日(Tel050・3531・4455FAX6339・2058)
の相談は5月8日(月)午前9時で終了します。

病院へ行った方がいいのか、
すぐ救急車を呼んだ方がいいのか
迷った場合



救急安心センターおおさか
(年中無休24時間対応TEL#7119か6582・7119)

夜間の子供の急病時、
病院に行った方がいいのかどうか
判断に迷った場合



小児救急電話相談
(午後7時～翌午前8時TEL#8000か6765・3650)

保健所職員に聞いてみた



かかりつけ医がない場合、どこに受診したらいいの？

外来対応医療機関に相談してください。府内の外来対応医療機関は大阪府のホームページで公表しています。また、吹田市新型コロナ受診相談センターへの相談も可能です。



夜間の急な発熱で、すぐ病院に行ったほうがいいのか、救急車を呼んだほうがいいのかなど、判断に迷った場合は#7119または#8000に相談してください。



「外来対応医療機関」って何？

発熱などの症状がある人の対応ができる医療機関のことです。府内の外来対応医療機関は、大阪府のホームページで確認できます。「大阪府 外来対応医療機関」と検索してみてください。



市販の検査キットは使用していいの？

検査キットは引き続き薬局などで購入し、検査することができます。



陽性になった場合、いつから登校や出勤していいの？

登校や出勤については、それぞれの学校や勤務先に相談し、指示に従ってください。



入院したい場合はどうするの？

他の病気と同じで、入院は医師が判断します。本人の希望だけで入院はできません。診察した医師に相談してください。



陽性になったけど、外に出てもいい？

法に基づく外出の制限はありません。症状がある場合は、周りへの感染を防ぐためにマスクの着用や人混みを避けるなどの感染対策をしてください。(原則5日間の外出自粛が推奨されています。)



5月8日(月)以降、受けられる支援は何かあるの？

大阪府のホームページに支援情報が記載されています。「大阪府 自宅療養者支援サイト」と検索してみてください。



コロナが流行しているか知りたい場合はどうしたらいいの？

指定された医療機関から報告される感染者数を週に1回集計し、大阪府感染症情報センターのホームページで公開するので確認してください。



マスクや手洗いはしなくていいの？

マスクの着用は個人の判断が基本になりました。本人の意思に反して着脱を強いることがないように、配慮してください。ただし、受診時や医療機関・高齢者施設を訪問するとき、通勤ラッシュ時など、混雑した電車・バスに乗車するときはマスクの着用をおすすめしています。手洗いなどの手指衛生や換気などの感染対策も有効です。



新型コロナウイルスワクチン接種に関するお知らせ

(4月14日時点)

☎市コールセンター(年末年始は除く午前9時～午後6時 ☎0120・210・750)
地域保健課(出口町 ☎6339・7075)

新型コロナウイルスワクチン接種の実施期間が、令和6年3月31日(日)まで延長されました。引き続き自己負担なしで接種できます。

最新情報は、市ホームページや市公式SNSなどでお知らせしますので、確認してください。



市ホームページ



市公式LINE



市公式Twitter

令和5年春開始接種(追加接種)

対象者 初回接種(1・2回目)を完了し、前回接種日から3か月以上経過した人で下記のいずれかに該当する人

- (1)65歳以上の人
- (2)5歳以上で基礎疾患を有する人、その他重症化リスクが高いと医師が認める人
※5～11歳の子はオミクロン株対応2価ワクチン(小児用)を5月7日(日)までに接種していること。
- (3)医療機関や高齢者施設、障がい者施設などの従事者

実施期間 5月8日(月)～8月 ※予約には接種券(接種券一体型予診票)が必要です

使用ワクチン オミクロン株対応2価ワクチン

接種券(接種券一体型予診票)

対象者(1) 前回接種から3か月経過した人に下記のスケジュールで発送します。(申請不要)

対象者	発送予定日
昭和23年4月30日までに生まれた人	4月24日(月)
昭和33年4月30日までに生まれた人	5月1日(月)

※3～5回目が未接種で接種券(接種券一体型予診票)を持っている人へは送付しません。持っている接種券をそのまま使用してください。

対象者(2)(3) 電子申込システムか郵送で申請してください。

郵送の場合は出張所、市民センターで配布する所定の用紙を新型コロナウイルスワクチン接種事業担当(〒564・0072出口町19・2 総合福祉会館1階)へ送付してください。用紙は市ホームページからもダウンロードできます。

※対象者(2)(3)の人は必ず申請が必要です。令和5年春開始接種では、すでに送付済みの接種券(接種券一体型予診票)は使用できません。

オミクロン株対応2価ワクチンを1度も接種していない、かつ春開始接種の対象ではない12歳以上の人は、5月8日(月)以降、秋開始接種(9月以降)まで接種できません。

接種券の申請



(2)(3)の12歳以上の人はこちら



(2)の5～11歳の小児はこちら

小児(5～11歳)の追加接種

対象者 初回接種(1・2回目)を完了し、前回接種日から3か月以上経過した5～11歳の人

※接種間隔が3か月に短縮されました。

実施期間 8月まで ※予約には接種券が必要です

使用ワクチン オミクロン株対応2価ワクチン(小児用)

接種券 前回接種から3か月経過した人に3回目または4回目の接種券を順次発送します。(申請不要)

※3回目が未接種で接種券を持っている人へは送付しません。持っている接種券をそのまま使用してください。

初回接種(生後6か月以上)

初回接種を受けていない人は従来型ワクチンの接種を検討してください。

2023 吹田市 職員採用

人のために、
自分のために、

全力

2023 吹田市職員募集

▶採用令和6年4月以降。▶申し込み5月31日(木)までに市ホームページで。郵送も可。1つの試験区分のみ申し込み可。日程など詳しくは市ホームページにある募集要項を確認してください。募集要項は人事室と出張所でも配布します。☎人事室(TEL6384・1427FAX6337・1631)。

台風や災害などの発生により、日程や試験科目の変更を行う場合があります。その場合は、市ホームページの吹田市職員採用試験ページでお知らせします。申し込みをした人にはメールなどで個別に通知します。

試験区分 (数字は年齢区分)	募集人数	受験資格要件(以下の要件をすべて満たす人)	
事務	22-25	20人程度	平成10年4月2日～平成14年4月1日に生まれた人
	26-30	20人程度	平成5年4月2日～平成10年4月1日に生まれた人
	福祉コース -40	5人程度	ア 昭和58年4月2日以降に生まれた人 イ 社会福祉士の資格を取得しているか、令和6年3月31日までに取得見込みの人
	情報コース 22-40	5人程度	ア 昭和58年4月2日～平成14年4月1日に生まれた人 イ 独立行政法人情報処理推進機構が実施する次の(ア)～(サ)のいずれかの試験に合格した人か、令和6年3月31日までに合格する見込みの人 (ア)基本情報技術者試験 (カ)ネットワークスペシャリスト試験 (イ)応用情報技術者試験 (キ)データベーススペシャリスト試験 (ウ)ITストラテジスト試験 (ク)エンベデッドシステムスペシャリスト試験 (エ)システムアーキテクト試験 (ケ)ITサービスマネージャ試験 (オ)プロジェクトマネージャ試験 (コ)情報処理安全確保支援士試験 (サ)システム監査技術者試験
土木	22-30	10人程度	ア 平成5年4月2日～平成14年4月1日に生まれた人 イ 次の(ア)、(イ)のいずれかに該当する人 (ア)学校教育法に定める学校(土木に関する専門課程)を卒業した人か、令和6年3月31日までに卒業する見込みの人 (イ)技術士(建設部門か上下水道部門)か1級土木施工管理技士のいずれかの資格を取得している人
建築	22-30	5人程度	ア 平成5年4月2日～平成14年4月1日に生まれた人 イ 次の(ア)、(イ)のいずれかに該当する人 (ア)学校教育法に定める学校(建築に関する専門課程)を卒業した人か、令和6年3月31日までに卒業する見込みの人 (イ)一級建築士か二級建築士のいずれかの免許を取得している人
電気	22-30	若干名	ア 平成5年4月2日～平成14年4月1日に生まれた人 イ 次の(ア)、(イ)のいずれかに該当する人 (ア)学校教育法に定める学校(電気に関する専門課程)を卒業した人か、令和6年3月31日までに卒業する見込みの人 (イ)技術士(電気電子部門)、1級電気工事施工管理技士、電気主任技術者(第一種、第二種、第三種)、建築設備士、エネルギー管理士のいずれかの資格を取得している人
保育 教諭	-25	20人程度	ア 【-25】 平成10年4月2日以降に生まれた人
	26-45	5人程度	イ 【26-45】 昭和53年4月2日～平成10年4月1日に生まれた人 保育士資格と幼稚園教諭免許の両方を取得しているか、令和6年3月31日までに取得見込みの人
保健師	-40	若干名	ア 昭和58年4月2日以降に生まれた人 イ 保健師免許を取得しているか、令和6年3月31日までに取得見込みの人
薬剤師	-45	若干名	ア 昭和53年4月2日以降に生まれた人 イ 薬剤師免許を取得しているか、令和6年3月31日までに取得見込みの人
管理 栄養士	-40	若干名	ア 昭和58年4月2日以降に生まれた人 イ 管理栄養士免許を取得しているか、令和6年3月31日までに取得見込みの人

必ず
読んでね



重要な手続きや
制度改正などを
お知らせするよ。

固定資産税・自動車税など 5月は税の納期です

閩納税課

(TEL)6384・1283 (FAX)6368・7344)

■固定資産税・都市計画税、軽自動車税(種別割)

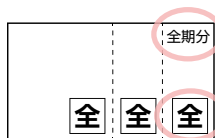
固定資産税・都市計画税の第1期分と軽自動車税(種別割)の納期は5月31日(水)です。納付は便利で確実な口座振替か自動払込を利用してください。

重複納付に注意

固定資産税・都市計画税で、全期前納用と期別納付用の重複納付が起きています。納付書を確認してから納付してください。領収証は捨てずに保管してください。

全期前納

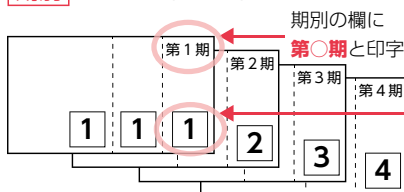
の納付書(1枚)



期別の欄に
全期分と印字
されています

領収日付の欄に
全と印字
されています

期別

の納付書(全4枚)

期別の欄に
第〇期と印字されています

領収日付の欄に
期別の数字が
印字されています

■自動車税(種別割)

閩府自動車税コールセンター

(TEL)0570・020156)、

大阪自動車税事務所

(FAX)6775・1365)

納付期限は5月31日(水)です。納税通知書に記載の金融機関、府内の郵便局、コンビニエンスストアなどで納付することができます。詳しくは府ホームページを確認してください。



府ホームページ

マイナポイント第2弾が延長されました

閩市マイナポイントコールセンター

(TEL)6384・1147 (FAX)6368・7346)

マイナポイント第2弾の期限が9月30日(土)まで延長されました。申し込みはコンビニや郵便局でも可能です。また、申請サポートは市役所でも行っています。

高齢者にギフトカードを配付

閩高齢者ギフトカードコールセンター

(☎)0120・283・581 (FAX)6368・7348

＝午前9時～午後5時30分。土・日曜日、祝・休日は除く)

物価高騰の影響による経済的負担を軽減するため、対象高齢者に3000円分のJCBギフトカードを5月下旬～6月末ごろに順次郵送します。詳しくは市ホームページへ。☎令和5年3月1日時点で市に住民登録があり、昭和33年4月1日以前に生まれた65歳以上。



市ホームページ

役立てています 都市計画税・入湯税・事業所税

閩税制課 (TEL)6384・1244)か

資産税課 (TEL)6384・1245)、

いずれも (FAX)6368・7344)

都市計画税は道路・公園・下水道の整備などに、入湯税は環境衛生・消防施設の整備などに、事業所税は教育文化・社会福祉施設の整備などに役立てています。

国民健康保険料について

国民健康保険課

(TEL6384・1241 FAX6368・7347)

保険料は、医療の高度化や高齢化の進展などにより、医療費が増加すると、その伸びに合わせて改訂されます。市では、保険料抑制に使える繰越金が確保できたため、令和5年度は繰越金を全体の保険料の抑制財源として利用します。ただし、前年度より所得が増加した場合などは、保険料額が上がる場合があります。保険料額は、6月中旬に送付する決定通知書で確認してください。

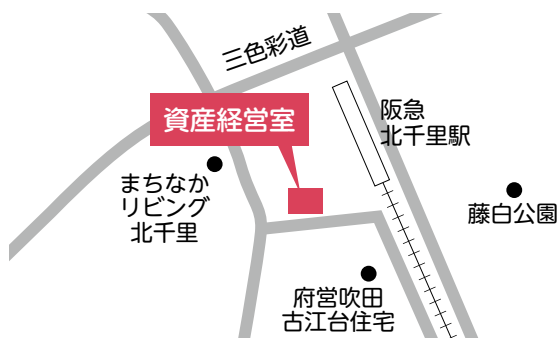
令和6年度からは大阪府統一の保険料となるため、市独自の負担軽減などができなくなり、保険料が増加する可能性があります。

5月の執務室移転のお知らせ

資産経営室(古江台4)

資産・庶務担当 (TEL6155・9470)、
最適化担当 (TEL6155・9471)、
設備計画担当 (TEL6155・9475)、
建築計画・設計担当 (TEL6155・9472)、
建築計画・工事担当 (TEL6155・9474)、
いずれも (FAX6155・9468)

資産経営室は5月1日(月)に、市役所本庁舎低層棟3階から、旧図書館北千里分室・北千里地区公民館の建物(古江台4・2・D7)に移転します。



福祉総務室

(TEL6384・1803 FAX6368・7348)、

福祉指導監査室

(TEL6105・8006 FAX6368・7348)

福祉総務室と福祉指導監査室は5月22日(月)に、市役所本庁舎高層棟7階から、市役所本庁舎低層棟3階に移転します。

税証明の発行のお知らせ

国税制課 (TEL6384・1243) か

資産税課 (TEL6384・1245)、

いずれも (FAX6368・7344)

発行の申請には、マイナンバーカードや運転免許証などの公的な本人確認書類と手数料が必要。本人以外が申請する場合は委任状も必要。ただし現在、吹田市内に住民登録がある同一世帯の親族は除く。納税直後に納税証明書を申請する場合は、税金の領収書が必要です。

令和5年度(令和4年中所得)の課税所得証明書は、市・府民税が給与から差し引かれている人には5月10日(水)、それ以外の人には6月8日(木)から発行します。ただし、コンビニ交付の場合はいずれも6月8日(木)から可能です。収入を申告していない場合は、出張所で受け付けできないことがあります。

税証明発行の申請方法

	窓口	郵送 ※	電子 申請 ※	コンビニ 交付
受付時間	平日午前 9時～ 午後5時 30分		24時間	午前6時30分～午後 11時(年末年始 やメンテナンス時 期は除く)
申請 できる人	本人以外も可		本人	本人(マイナンバー カードが必要)
証明書	課税所得 証明書、 納税 証明書	税制課、 各出張所	申請可	直近2年度分課税 所得証明書のみ申 請可
		1件につき250円		1件につき200円
証明書	固定資産 評価 証明書 など	資産税課、 各出張所	申請可	申請 できません
		1件につき200円		

※手数料のほかに送料が必要。

詳しくは市ホームページへ。



市ホームページ

4月から変更 児童扶養手当額

閩子育て給付課

(TEL6384・1470 FAX6368・7349)

児童扶養手当額は、物価変動に応じて毎年変更されます。令和4年全国消費者物価指数の実績値(前年比+2.5%)を基にした、変更後の手当月額は以下のとおりです。

	全部支給	一部支給
1人目	4万4140円	1万410円～4万4130円
2人目	1万420円	5210円～1万410円
3人目以降	6250円	3130円～6240円

国民年金のお知らせ

閩吹田年金事務所 (TEL6821・2401)、

市民課国民年金担当 (FAX6368・7346)

■保険料納付書を送付します

令和5年度分の納付書を4月3日に日本年金機構から送付しています。定額保険料は月1万6520円。付加込み保険料は1万6920円。前納割引や口座振替も利用できます。納付書が届かない場合は同事務所へ問い合わせてください。

■学生納付特例制度

20歳以上で本人の所得が一定以下の学生(留学生を含む)が申請すれば、保険料納付が猶予される制度です。必要書類や手続きなど、詳しくは同担当か同事務所へ問い合わせてください。また、令和5年2月中旬までに学生納付特例の承認を受け、4月以降も引き続き在学予定の人には、3月末に申請用はがきを送付しています。必要事項を記入し、返送してください。届かない場合や卒業年度、在学する学校などに変更がある場合は同事務所か同担当へ。加入手続きや免除、学生納付特例に必要な用紙の書き方について、市ホームページで動画を配信しています。郵送申請する場合など参考にしてください。



動画はこちら

7月31日(月)をもって終了します みずほ銀行での納付書払い

閩市で発行する納付書については会計室

(TEL6384・2563 FAX6368・9904)、

水道部で発行する納付書については

水道部企画室

(南吹田3 TEL6384・1253 FAX6384・1902)

7月31日(月)をもって、みずほ銀行各店舗での納付書による納付を終了します。8月以降は、ほかの金融機関やコンビニなどを利用してください。なお、市税で地方税統一QRコードがついた納付書は引き続き、みずほ銀行各店舗で納付できます。◇市で発行する納付書＝市税、国民健康保険料、介護保険料、後期高齢者医療保険料など。◇水道部で発行する納付書＝上下水道料金、給水加入金、各種手数料など。

保育士サポート給付金を支給

閩保育幼稚園室

(TEL6384・1592 FAX6384・2105)

保育人材確保・定着支援のため、対象の保育士・保育教諭に給付金を支給します。最長で5年間支給。詳しくは市ホームページへ。①次のすべてを満たす保育士・保育教諭。◇雇用開始日時点で45歳未満。◇雇用5年目まで。◇市内民間保育施設など(保育所・認定こども園・地域型保育事業所)で1日6時間かつ月20日以上の雇用条件で勤務する。



市ホームページ

給付額

雇用期間	月額	年額
1年目	2万5000円	30万円
2年目	2万円	24万円
3年目	1万5000円	18万円
4年目	1万円	12万円
5年目	5000円	6万円
合計		最大90万円

行政のお知らせ

安心安全

上級救命講習会

AED(自動体外式除細動器)を使った応急手当など。時5月29日(月)午前9時15分〜午後5時15分。所西消防署。定先着15人。申5月1日(月)〜28日(日)に基本事項を電話かファックスで同署(TEL6384・0151 FAX6338・1985)へ。

福祉

5月〜6月は赤十字運動月間

赤十字社への寄付金は、国内で被災した人への救援活動、献血や世界各国の紛争・災害や病气などに苦しむ人への救助など、幅広い

分野の活動に役立てています。協力をお願いします。岡日本赤十字社大阪府支部(TEL6943・0707)か福祉総務室(FAX6368・7348)。

地域で実施しませんか

認知症高齢者徘徊搜索模擬訓練

声かけ体験を通して、認知症になっても安心して暮らせる仕組みづくりを考えます。実施地域には地域包括支援センターや認知症地域支援推進員などが支援します。函単一自治会から小学校区までを単位とする地域。印所定の用紙を高齢福祉室支援担当(TEL6384・1375 FAX6368・7348)へ。用紙は同担当で配布。

要約筆記奉仕員養成講座

聴覚障がい者へ筆記通訳をする奉仕員を養成します。運時6月〜10月の金曜日午後1時30分〜4時30分。18回。所総合福祉会館。定20人。多数抽選。▼テキスト代実費。申5月12日(金)までに□か、基本事項と年齢を、はがきで障がい福祉室(〒564・8550住所不要 TEL6384・1347 FAX6385・1031)へ。消印有効。



ふれあい交流サロン

乳幼児から高齢者まで市民が気軽に利用できる交流の場です。カフェや介護予防体操などを実施しています。午前10時〜午後4時開所。印高齢福祉室生きがい担当(TEL6384・1336 FAX6368・7348)。

運営団体を募集 10月以降に同サロンを設置・運営する団体に運営費などを補助します。印JR以南地域、豊津・江坂・南吹田地域に各1団体。申6月1日(休)〜15日(休)に所定の用紙を同担当へ。

名称	所	開所曜日
ふれあい交流サロン たけのこ	竹見台3・3・1 竹見台多目的施設内	月、水〜土
西山田ふらっとサロン	山田西2・4・A1・109 山田西ショッピングタウン内	月〜金
陽だまりルーム	泉町5・1・39 ハイムタケダ1階	月、水、金
ほっとサロンちさと	千ーコミュニティセンター内	月、水、金
さたけん家	佐竹台2・5・5	月、火、木〜土
ふれあい交流サロン 南正雀まるっと。	南正雀1・3・4	月、水、金
一休庵	片山町1・6・2	月、水、金
五月が丘ふれあいサロン	五月が丘北14・7 第3吉川コーポ107	月〜金
3 Peace	佐井寺南が丘11・5	火〜木
マグネット	山田東2・23・19	月、水、金



府介護支援専門員
実務研修受講試験

■10月8日(日)。■1万3400円。■6月26日(月)までに所定の用紙を大阪府地域福祉推進財団(TEL 6763・8044 FAX 4304・2941)へ。用紙は5月29日(月)から市高齢福祉室などで配布します。■同室介護保険担当(TEL 6384・1343 FAX 6368・7348)。

子育て・教育

育児支援家庭訪問員を募集

子育てに関する相談や情報提供など、主に小学生以下の子供のいる家庭を訪問し、支援を行うボランティアです。1回2時間程度。1300円の謝礼あり。■保育士や幼稚園教諭、保健師、助産師などの資格を持つか、子ども家庭サポーター養成講座を修了した人。■5月31日(水)までに履歴書を持って家庭児童相談室(出口町TEL 6384・1472 FAX 6384・1175)へ。

前向き子育てプログラム

子供にきつくあたってしまつ、手をあげてしまつたなど、子育てに悩みや不安を持つ親のための講座です。■連時所◇5月25日〜7月6日の木曜日(総合福祉会館)。◇9月12日〜10月24日の火曜日(千里山コミュニティセンター)。いずれも午前10時〜正午。5回。別途、電話での講座が2回あり。■2〜12歳の子供の親。■各10人。■多数抽選。■4000円。■保あり。■5月11日(木)までに□か、電話か所定の用紙を家庭児童相談室(出口町TEL 6384・1472 FAX 6384・1175)へ◇。

学 校

教育支援教室ボランティア募集

同教室は学校に登校しにくい小中学生が、学校への復帰や社会的自立をめざす施設です。子供に寄り添い、学習や自主活動のサポートをしてみませんか。月々金曜日午前9時30分〜午後4時30分の都合のよい日時に3時間以上。交通費程度の支給あり。■面接あり。■18歳以上。■電話で教育センター(TEL 6388・1455 FAX 6337・5412)へ。

大阪大学と連携して、
発達に課題のある子供への
相談・支援を行います

発達に課題のある子供やその保護者が、早期に適切な支援を受けられるよう、地域支援センターと大阪大学大学院連合小児発達学研究所(以下、大阪大学)とで、医療連携を始めました。医療・福祉が連携し、悩みを持つ家庭を多方面から支援します。

連携の内容(一例)

- 大阪大学医学部附属病院を利用するための窓口を市で紹介できるようになります。
- 大阪大学の医師・心理士による、発達課題に理解を深めるための講演会などを市で開催します。

発達の相談を受けるには、まずは同センター(TEL 6339・6103 FAX 6387・5734)のおひさま相談や外来相談を申し込んでください。詳しくは、市ホームページへ。



市ホームページ

地域の子育て・福祉の相談相手

民生・児童委員、主任児童委員

厚生労働大臣から委嘱されたボランティアです。みなさんの心配ごとを解決するため、子育て・福祉サービスの情報の提供など、支援活動を行っています。

5月13日(土)午後1時〜4時

夢のファミリーフェスタ

市の民生・児童委員協議会が子供の健全育成を目的に、家族で楽しめる催しを開催します。また、民生・児童委員活動や子育て支援活動のPRも行います。

メイン演目 歌、ダンス、チアなど。■メシアター中ホール。

ゲームコーナー 魚つりや的当てなど。■メシアター展示室など。詳しくは同会ホームページへ。

■福祉総務室(TEL 6384・1815 FAX 6368・7348)。



同会ホームページ

吹田BBS会 会員募集

同会は少年少女の健全な成長を見守り、支えることを目的としたボランティア組織です。兄や姉のような存在として、一緒に遊んだり、悩みを聴いたりします。詳しくは同会ホームページへ。
〒590-0003 吹田市福生 6368・7348



同会ホームページ

健康・暮らし

不正大麻・けし撲滅運動

府は、5月と6月に同運動を実施します。不正栽培か自生している大麻・けしを発見した場合は保健医療総務室(出口町)へ。
TEL 6339・2205 FAX 6339・2205



人間ドック費用の一部を助成

今年4月1日以降に受診した人間ドックに対し、2万6000円を上限に助成します。また、令和4年度(令和4年4月1日)〜令和5年3月31日)受診分の申請期限は今年6月30日(金)までです。早めに申請してください。
TEL 6339・2227 FAX 6339・2058

5月17日は高血圧の日

血圧が高いと、知らず知らずのうちに血管を傷つけて、さまざまな合併症を引き起こします。予防

5月は

ギャンブル等依存症問題啓発月間

大阪府ギャンブル等依存症対策基本条例で、今年から5月が同月間に定められました。ギャンブル等依存症とは、パチンコや、競馬などの公営競技などが原因で、日常生活や社会生活に支障が生じている状態のことです。本人の意思や性格は関係なく、誰でも依存症になる可能性があります。詳しくは大阪依存症包括支援拠点のホームページへ。



大阪依存症包括支援拠点のホームページ

TEL 6339・2227 FAX 6339・2058

一人で悩まず相談を

- 吹田市保健所 TEL 6339・2227 月～金曜日午前9時～午後5時30分。祝・休日は除く。
大阪府こころの健康総合センター TEL 6691・2818 月～金曜日午前9時～午後5時45分、第2・4土曜日午前9時～午後5時30分。
大阪依存症ほっとライン SNS相談 LINEの文字チャットで対応。水・土・日曜日午後5時30分～10時30分。受け付けは午後10時まで。
※LINEで公式アカウントを友だち追加してから利用してください。



友だち追加はこちら

5月31日は6月6日は禁煙週間

市では、禁煙治療にかかった費用のうち、最大1万円の助成が受けられる「禁煙チャレンジ」を実施しています。市の喫煙率は減少傾向のため、日頃から血圧を測定する習慣をつけましょう。また、健診を受診することで高血圧などの生活習慣病を見つけ、自身の生活習慣を見直すきっかけにもなります。年に1回、定期的に健診を受診しましょう。
TEL 6339・1212 FAX 6339・7075

向にあり、禁煙に成功した人からは、「金銭・時間的な余裕ができた」「ごはんがおいしく食べられるようになった」などさまざまな変化があったという声も聞いています。成人保健課では、無料の禁煙相談も実施しています。この機会に、禁煙に取り組んでみませんか。禁煙チャレンジは治療開始前に申し込みが必要です。詳しくは市ホームページへ。
TEL 6339・1212 FAX 6339・7075



市ホームページ

消費生活

消費者月間の催し

5月の消費者月間に併せて、パネル展示と講座を開催します。

(1) **パネル展示** 5月19日(金)、20日(土)。20日は午後4時まで。所千里ニュータウンプラザエントランスホール。

(2) **講座** 「プラごみ削減 私たち出来ること」をテーマに、同志社大学准教授の原田禎夫(はらだのぶお)さんが話します。5月20日(土)午後2時～4時。所千里市民センター大ホール。定先着100人。NO3は先着30人。甲会場のみあり。甲5月1日(月)～15日(月)に□か、基本事項を電話かファックスで消費生活センター(☎6319・1178 FAX6319・1500)へ。会場は手話通訳希望の有無も記入。手話通訳希望は5月10日(水)まで。

平和・人権

憲法について考えよう

日本国憲法の精神や司法の機能への理解を促進、啓発するため

に、憲法記念日の5月3日を含む5月1日～7日を憲法週間としています。日本国憲法では、生まれながら持ち、侵すことのできない永久の権利として、国民すべてに基本的人権を保障しています。誰もが安心して自分らしく暮らしていくためには、互いの人権を尊重し、認め合うことが大切です。この機会に、基本的人権の大切さについて考えてみましょう。閩人権政策室(☎6384・1513 FAX6368・7345)。

特設人権相談所

人権擁護委員が応じます。予約優先。5月1日(木)午前10時～正午、午後1時～3時。所市内在住の人。定各先着1人。所閩人権政策室(☎6384・1513 FAX6368・7345)。

中学生平和大使の募集

吹田市民の代表として、8月5日(土)～6日(日)に被爆地である広島市を訪問します。平和記念式典の参列や講話を通して同年代のみなさんと一緒に平和について考えてみませんか。参加者は、感想文の

消費生活センター便り

詐欺的な通販サイトに注意

事例1 商品名を検索してヒットした通販サイトで注文したが商品が届かない。メールにも返信がない。業者の住所や電話番号は分からない。

事例2 SNSの広告を見てネットで洋服を数点注文したが、どれも粗悪品だった。業者は自己負担で海外へ返品してと言った。

通信販売は手軽で便利ですが、悪質なサイトが多数紛れているため、事例のような相談が後を絶ちません。

事例1のように、注文した商品が届かない場合は、お金の支払い方法で対応が変わります。

銀行口座に前払いで振り込んだ場合、残念ながらお金は戻りません。販売店名とは違う個人名の口座を振り込み先に指定されたら、詐欺を疑いましょう。振り込み後は、警察に相談し、

振り込み詐欺救済法に基づき、振り込み先の金融機関に申し出ましょう。

クレジットカード払いの場合は、早急にカード会社に連絡しましょう。調査結果によって返金される可能性があります。

事例2は、届いた商品が粗悪で、返品や交換が困難なケースです。「広告の写真とデザインが違う」「サイズが大幅に違う」など業者がメールで申し出ても、「1000円だけ返金する」「海外への返品送料は自己負担で」などと理不尽な返信が来ます。利用規約にそのように記載されていれば規約に従うことになり、満足な解決は困難です。

通信販売は、業者がルールを決める取り引きなので、販売サイト選びが重要です。商品や販売店を直接確認できない分リスクがあります。特にSNSから誘導されたサイトは要注意です。

注文前にサイトの連絡先や実績、返品ルール、支払い方法などを十分確認し、広告や注文確認画面、メールのやり取りは保管しておきましょう。

閩消費生活センター

☎6319・1000
FAX6319・1500

提出と事前研修会・事後報告会への出席が必要。**☑**市内在住・在学の中学生。**定**12人。多数選考。**申**5月31日(水)までに所定の用紙を人権政策室(☎6384・1513 FAX6368・7345)へ。用紙は同室と平和祈念資料館で配布。

住まい・環境

建物・住宅

5月は宅地防災月間です

宅地災害は家屋や家財、ときには人命に関わることもなりかねません。造成中の急傾斜、無理な積み方をした石垣、風化の著しい崖面などは、長雨、大雨などにより思わぬ災害を引き起こすことがあります。未然に防ぐため、次の点検と必要に応じて適切な処置をお願いします。◇石垣、擁壁などに亀裂が入っていないか、水抜き穴からうまく水が流れ出ているか。◇地盤沈下していないか。◇排水のための溝に泥などが詰まっていないか。☎開発審査室(☎6384・1975 FAX6368・9901)。

不動産無料相談会

住宅購入や賃貸マンション契約、土地の有効活用、安全な取り引きをするための事前相談など。**時**5月23日(火)午後1時～3時30分。1組30分。**所**住宅政策室。**☑**市内在住・在勤の人。**定**先着5組。**申**5月1日(月)～19日(金)に基本事項を直接か電話、ファックス、メールで同室(☎6384・1928 FAX6368・9902)へ☑。

建築相談

新築・増改築やリフォーム、耐震改修工事などについて、一級建築士が応じます。申し込みなど、詳しくは問い合わせてください。**時**6月、9月、12月、3月の第1木曜日午後1時30分～4時30分。**所**市役所中層棟1階の市民総務室。☎開発審査室(☎6384・1994 FAX6368・9901)。

道路・交通

公共交通マップを配布

市内の鉄道やバスの路線情報を掲載。市の公共施設や駅などで配布しています。市ホームページにも掲載しています。☎総務交通室(佐竹台1☎6155・3531

FAX6872・1652)。



市ホームページ

佐井寺西土地区画整理事業 造成などの工事の説明会

両日とも同じ内容です。詳しくは市ホームページへ。**時**所定◇5月24日(水)午後7時～8時30分◇千里市民センター大ホール。先着200人。◇5月27日(土)午前10時～11時30分◇千里山コミュニティセンター。先着90人。**申**5月9日(火)～23日(水)に☐か、基本事項を電話かファックス、メールで地域整備推進室市街地整備担当(佐竹台1☎6831・9697 FAX6831・9674)へ☑。



市ホームページ

ごみ・環境

みどりのカーテン講座

つる性の植物を窓や壁に沿わせて育て、暑さ対策。みどりのカーテンの設置方法を実演指導します。ゴーヤの苗を1人2株配付。

時5月20日(土)午前10時～11時30分。**所**メイシアター展示室。**定**先着30人。**申**5月1日(月)から催し名と名前(ふりがな)、電話番号を電話かメールでアジェンダ21すいた事務局(環境政策室内☎6384・1782 FAX6368・9900)env-kehatsu@city.suita.osaka.jp)へ。

ごみの行方見学ツアー

廃蛍光灯を処理している野村興産関西工場を見学します。現地へはバスで移動します。**時**5月26日(金)午後0時20分に市役所集合。午後5時解散。**所**小学4年生以下は保護者同伴。**定**20人。多数抽選。**申**5月1日(月)～12日(金)に☐か、基本事項を電話かファックス、メールで環境政策室(☎6384・1702 FAX6368・9900)へ☑。



市ホームページ



前ページのつぎ

ヒメボタルの発光調査体験

市内で希少なヒメボタル。生息地の保全活動を体験しながら、ヒメボタルが光る様子を観察します。時5月31日(水)午後7時15分～9時。所西山田地区公民館。中學生以下は保護者同伴。定先着10人。申5月1日(月)から催し名と名前、電話番号を電話かファックス、メールで環境政策室環境パートナーシップ担当(☎6384・1782 FAX6368・9900)へ。☎。

水道・下水道

ディスプレイの設置は申請を

台所の排水口で野菜くずなどを破碎して排水する設備です。市が基準を定めているため、設置する場合は事前に申請し、設置後は専門業者による定期点検と水質検査が必要です。☎管路保全室(☎6384・2054 FAX6368・9903)。

水路の保全に協力を

水路に流れるごみは、環境を悪化させるだけでなく、水の流れを妨げて大雨時に水路があふれる原因にもなります。ふだんから水

路にごみが入らないように心がけましょう。☎管路保全室(☎6384・2068 FAX6368・9903)。

市職員を装った悪質業者に注意

下水道部に関連があるかのような紛らわしい営業活動で、宅内排水設備の調査や有料清掃、工事などを勧誘する業者がいます。不審に思ったときは職員証の提示を求めるなど十分に注意してください。☎管路保全室(☎6384・2054 FAX6368・9903)。

下水道に問題が生じたら

公共汚水桝すずから下流は市が管理しています。詰まりなどのトラブルは、市委託先の吹田下水道メンテナンス(☎6381・1959)へ連絡してください。宅内設備業者に依頼した場合、費用は自己負担になります。☎管路保全室(☎6384・2073 FAX6368・9903)。休日・夜間は☎6384・1231)。

夏休み めがせ水道マイスター

浄水所の見学、沈殿とろ過の実験、応急給水や漏水修理体験など。水道について楽しく学び、水道マイスターの証あかしをもらおう。時7月29日(土)午前9時30分～11時

30分、午後1時～3時。所泉浄水所。対市内在住の小学生と保護者。定各20組。1組5人まで。申6月12日(月)までに☐か、参加者全員の基本事項と代表者のメールアドレス、子供の学年、希望時間を郵送かファックスで水道部総務室(T564・8551住所不要☎6384・1251 FAX6338・3192)へ。必着。

産業・仕事・観光

商工業・農業

チャレンジショップ
新店舗オープン

市役所で1年間、飲食店の経営にチャレンジする取り組みです。5月15日(月)から「麺や山下やました」が新しくオープンします。時月々金曜日午前10時～午後2時。祝・休日は除く。所市役所中層棟地下1階。☎地域経済振興室(☎6170・2370 FAX6384・1292)。

すいた朝市 たまねぎ予約販売

新鮮な旬の地元産たまねぎを予約販売します。予定数量に達し

だい終了。詳しくは市ホームページへ。時5月13日(土)午前10時～正午。所市役所正面玄関前。申5月9日(火)～11日(休)に☐か、電話で地域経済振興室農業担当(☎6384・1373 FAX4798・5001)へ。

地元農産物 江坂朝市

地産地消の取り組みとして、新鮮な旬の地元農産物を販売します。時5月14日(日)午前9時30分～11時。売り切れしだい終了。所豊津公園。☎地域経済振興室農業担当(☎6384・1373 FAX4798・5001)。



新鮮な地元野菜が並びます

吹田くわいバケツ栽培里親募集

栽培方法の説明と植え付け体験。苗、土、肥料は配付します。時5月28日(日)午前10時、10時45分、11時30分。所市役所正面玄関前。対市内在住の小学生以



市ホームページ

前ページのごき

ひとり親家庭の就業支援講習会

介護職員初任者研修。連日7月8日～10月21日の土曜日午前10時～午後5時。15回。7月1日(出)11月25日(出)に開・閉講式あり。所大阪府立母子・父子福祉センター(JR森ノ宮駅)、未来ケアカレッツジ布施校(近鉄布施駅)。関ひとり親家庭の母か父、寡婦。定20人。多数抽選。保あり。申5月1日(月)～6月1日(休)に大阪府母子家庭等就業・自立支援センターホームページか、基本事項と年齢、職業、受講の動機、W・E・I環境の有無、保育希望の有無を往復はがきで大阪府母子家庭等就業・自立支援センター(T537・0025大阪府東成区中道1・3・59)6748・0264・02636748・0264)へ。保育希望は子供の名前、年齢も、過去に同センターでの受講経験がある人はその講座名も記入。必着。



同センターホームページ

観光

大阪国際空港 空楽フェスタ

屋台の出店、同空港就航都市の観光PR、特産品の販売など。時5月13日(出)午前10時～午後4時。所同空港。関シテイプロモーション推進室(6384・2145)6384・1292)。



同空港ホームページ

アサヒビールミュージアム 吹田産業フェア 見学ツアー

同ミュージアムの見学のほか、酒・ソフトドリンクの試飲。費用や申し込みなど詳しくは同フェアホームページへ。時6月3日(出)、4日(出)。午前10時30分、午後0時30分、午後1時、午後1時30分。定各20人。多数抽選。関同フェア実行委員会事務局(吹田商工会議所内)6330・80016330・3350)。



同フェアホームページ

すいたフェスタ2023

いずれも詳しくは市ホームページへ。関同フェスタ実行委員会事務局(シテイプロモーション推進室内)6384・21456384・1292)。

出店者募集 9月3日(日)に万博記念公園で開催される同フェスタに出店しませんか。申5月19日(金)までに同フェスタ実行委員会事務局へ。

クラウドファンディング実施 一緒に同フェスタを盛り上げませんか。



市ホームページ

募集

小中学校行事の付き添い看護師

臨海学習や修学旅行などの宿泊行事に付き添います。日額1万4000円の謝礼あり。関看護師の資格を持つ人。関学校教育室(朝日町)6155・81926155・8872)。

市民委員の募集

関市の審議会などの委員でない人。選考あり。原稿は返却しません。

まち・ひと・しごと創生

総合戦略検討会議

地方創生や地域活性化について。平日に年1回程度。今年度は6月下旬～7月上旬に開催。任期は6月から2年間。詳しくは市ホームページへ。関18歳以上の人。定2人。申5月19日(金)までに応募動機と800字程度にまとめた「誰もが住んでみたい吹田市をつくるために必要なこと」、基本事項、年齢を郵送かメールで企画財政室(T564・8550住所不要)6384・16326384・7343)へ。必着。市内在勤・在学の人、勤務先・学校名と所在地も記入。結果は6月上旬にお知らせします。



市ホームページ

スポーツ施設利用者会議

市内のスポーツ施設(プールを除く)の管理運営について。平日

の夜に年2回程度。任期は7月～令和7年3月。☎総合運動場や市民体育館などを個人か団体で利用している18歳以上。☑各施設10人。☑5月20日(土)までに100字程度にまとめた応募動機と基本事項、年齢を直接か郵送で各スポーツ施設か体育協会(〒564・00036寿町1・1・1☎6381・9011 FAX6381・9022)へ。必着。市内在勤・在学の人は勤務先・学校名も記入。結果は6月中旬にお知らせします。

男女共同参画審議会

平日の昼に年数回。任期は7月から2年間。☎18歳以上。☑4人。☑5月19日(金)までに800字程度にまとめた「男女共同参画社会の実現に向けて」私の思い」と基本事項、年齢、性別を直接か郵送で人権政策室(〒564・8550住所不要☎6384・1461 FAX6368・7345)へ。必着。結果は6月中旬にお知らせします。

シティブロモーション アドバイザー会議

平日の昼に2回程度。任期は6月～3月。☎18歳以上。☑2人。☑5月19日(金)までに800字程度にまとめた「市のシティブロモーションで実現したい」してほしいこ

と」と基本事項、年齢、応募動機を郵送でシティブロモーション推進室(〒564・8550住所不要☎6318・6371 FAX6384・1292)へ。必着。結果は6月下旬にお知らせします。

交流活動館運営審議会

事業計画や運営について。平日に年2回程度。任期は7月から2年間。☎1年以上市内在住の18歳以上。☑2人。☑5月22日(月)までに800字程度にまとめた「私と人権」ふりかえり、そしてこれから」と基本事項、年齢を直接か郵送で交流活動館(〒564・0002岸部中1・22・2☎6389・6865 FAX6389・6867)へ。必着。結果は6月下旬にお知らせします。

市民自治推進委員会

市民参画と協働について。平日に年4回程度。任期は7月から2年間。☎18歳以上。☑3人。☑5月25日(木)までに800字程度にまとめた「吹田市の市民参画の課題とその解決策について」と基本事項、年齢、性別を直接か郵送、ファックス、メールで市民自治推進室(〒564・8550住所不要☎6384・2139 FAX6385・8300)へ。☎。必着。市内在勤・在

学の人は勤務先・学校名と所在地も記入。結果は6月中旬にお知らせします。

公立保育所 民営化検証懇談会

4回程度。任期は6月～3月。☎市内在住・在勤の18歳以上。☑1人。☑5月19日(金)までに800字程度にまとめた「公立保育所民営化検証における私の思い」と基本事項、年齢を直接か郵送、メールで子育て政策室(〒564・8550住所不要☎6384・3104 FAX6368・7349)へ。☎。必着。結果は5月末までにお知らせします。

運営審議会

男女共同参画センター

年2回程度。任期は7月から2年間。☎18歳以上。☑5月19日(金)までに800字程度にまとめた「男女共同参画センターの取り組みを充実させるために私が思うこと」と基本事項、年齢、性別を直接か郵送で男女共同参画センター(〒564・0072出口町2・1☎6388・1451 FAX6385・5411)へ。必着。結果は6月中旬にお知らせします。

市民意見の募集 (パブリックコメント)

政策などの案への意見を募集します。記名せず提出可。郵送やファックスなどで担当へ☎。内容は市ホームページで確認できます。

中の島公園のめざすべき姿 5月22日(月)～6月20日(火)に公園みどり室(佐竹台1☎6834・5364 FAX6834・5486)へ。

傍聴しませんか

いずれも☎当日開始15分前に直接、会場へ。

成年後見制度利用促進体制整備検討会議 ☎5月23日(火)午後2時～4時。☎男女共同参画センターデュオ2階の視聴覚室。☑5人。多数抽選。☎福祉総務室(☎6384・1815 FAX6368・7348)。

定例教育委員会会議 教育に関する重要事項について。☎5月23日(火)、6月23日(金)午後3時30分から。☎さんくす3番館(朝日町)の第1会議室。☑各10人。多数抽選。☎教育総務室(朝日町☎6155・8063 FAX6155・8077)。

人事募集

会計年度任用職員
企業情報収集員

1人。市内企業への訪問や面談を通して、支援施策の活用促進や情報収集などにあたりまます。詳しくは市ホームページへ。☎民間企業で10年以上、他社に対する営業や企業経営に関する相談業務を経験するか、官公庁で中小企業支援に関する業務に10年以上携わり、当該業務で管理職経験が3年以上ある人。☎火～金曜日午前9時～午後5時。☎5月19日(金)までに所定の用紙を地域経済振興室(☎6170・7217 FAX6384・1292)へ☎。☎7月。



市ホームページ

会計年度任用職員
のびのび子育てプラザ

保育士2人、保育補助1人。おひさまルーム(佐竹台)での一時預かり。☎保育士は資格を持つ人。☎週2日。午前9時～午後5時30分。☎5月31日(水)までに所定の用紙を同プラザ(☎6816・85

85 FAX6816・8588)へ☎。

会計年度任用職員 保健師

保健センターか同センター南千里分館で母子保健に関する業務など。登録後、必要に応じて採用。☎資格を持つ人。☎月～金曜日午前9時～午後5時30分。☎履歴書と資格証の写しを直接か郵送で母子保健課(〒564・0072出口町19・2 ☎6339・1214 FAX6339・7075)へ。

小中学校の会計年度任用職員

医療的ケア看護師 障がいのある児童・生徒の医療的ケア・介助など。☎看護師の資格を持つ人。☎週1～5日。午前8時30分～午後3時45分。曜日・時間は勤務校により異なります。

部活動指導員 市立中学校での指導や大会の引率など。☎20歳以上で、教員経験か学校での部活動や地域のスポーツ活動・文化教室などの指導経験がある人。☎年間20時間程度。勤務校と指導する部活動により異なります。

いずれも登録後、必要に応じて採用。☎事前連絡のうえ、所定の用紙を学校教育室(朝日町 ☎6155・8192 FAX6155・8872)へ☎。

市立小中学校の講師・臨時主事

いずれも登録後、必要に応じて採用。☎講師は小学校、中学校、養護教諭のいずれかの教員免許を持つ人。☎講師は教職員の出産休暇や病気休暇の期間中など。☎臨時主事は事務職員の出産休暇や病気休暇の期間中など。いずれも午前8時30分～午後5時。☎電話で教職員課(朝日町 ☎6155・8687 FAX6155・8872)へ。

会計年度任用職員

青少年クリエイティブセンター

主催事業担当1人。☎次のすべてを満たす人。◇高等学校卒業程度の学力を有する。◇青少年の育成について知識があり、積極的に関わることができる。◇文書や表の作成などパソコンの基本操作ができる。☎午前9時～午後9時の指定する時間。時間外勤務あり。☎5月1日(月)～22日(月)に所定の用紙を同センター(☎6389・2061 FAX6389・2065)へ☎。☎7月以降。

会計年度任用職員

留守家庭児童育成室指導員

10人。学童保育での児童の育成支援など。☎保育士、教員、放課

後児童支援員のいずれかの資格を持つ人か、高卒者などで2年以上かつ2000時間以上児童福祉事業の業務経験がある人。または、大学などで社会福祉学・教育学などの学科が課程を修めて卒業した人。☎月～金曜日の原則午後1時～6時30分。午前中、第4土曜日勤務あり。小学校の長期休業期間は午前8時30分～午後6時30分のうち8時間45分。☎6月7日(水)までに所定の用紙を放課後子ども育成室(☎6384・1599 FAX6380・6771)へ☎。☎6月10日(土)。☎7月以降。

相談・その他

相談

行政書士相談

特設行政書士相談 相続・遺言・離婚・養育費などの手続き書類の作成、官公署への許認可手続きなどについて。☎5月30日(火)午前10時～午後4時。☎市役所正面玄関ロビー。☎大阪府行政書士会三島支部(☎072・629・7965 FAX072・683・7743)。

外国人のための行政書士相談
 いろいろな言葉で行政書士に在留資格や生活などについて相談することができません。5月30日(火)午後1時～4時。所市役所正面玄関ロビー。定先着3人。5月1日(月)～29日(月)に申し込みフォームか、電話かメールで吹田市多文化共生ワンストップ相談センター(TEL 68335・1770 FAX 6835・9420) soudan@suita-sifa.org)。



文化・市民活動

地方の時代 映像祭

連続フォーラム。放送文化や地域文化の発展をめざす全国規模の祭典。映像作品の上映と出演者によるトークショーなど。詳しくは同映像祭ホームページへ。6月7日(水)～9日(金)午後1時30分～5時。変更の可能性あり。所メイシアター小ホール。同映像祭事務局(TEL 4256・8485 FAX 6341・7717)。

生涯学習

関西大学心理臨床センター

対人関係、社会適応、心身の不調、子供の発達などについて相談に応じます。また、心理グループワークも開催します。詳しくは同センターホームページへ。毎月・金・土曜日午前9時30分～午後5時30分、火・水・木曜日午前9時30分～午後7時30分。予約制。所同大学。初回90分5000円。継続50分3000円など。申電話で同大学心理臨床センター千里山カウンセリングルーム(TEL FAX 6368・1015)へ。



同映像祭ホームページ



同センターホームページ

3月1日～31日 ()内は今年の累計

犯罪・交通事故・火災・救急件数

刑法犯 認知件数 161件 (366件)	窃盗被害 手口別 空き巣・忍び込み ひったくり 車上ねらいなど	129件 (264件) 0件 (2件) 1件 (1件) 11件 (20件)
交通事故 件数 49件 (148件)	負傷者 死者 交通 用具別 バイク 自転車	53人 (169人) 0人 (0人) 18件 (52件) 14件 (41件)
火災件数 1件 (5件)	原因別 放火 天ぷら油 たばこ	0件 (0件) 0件 (0件) 0件 (0件)
救急件数		1702件 (5358件)

詐欺に注意。暗証番号は教えない。キャッシュカードは渡さない。

5月の献血

日時	所
20日(出)	亥の子谷 コミュニティセンター
21日(日) 午前10時～正午 午後1時～4時	フレンドマート 岸辺店駐車場
27日(出)	津雲台市民ホール

400ml献血への
協力をお願いします。



同福祉総務室(TEL 6384・1803 FAX 6368・7348)

市への寄付

◇すいた新型コロナ支援基金へ 山下光雄1万5000円◇こども笑顔輝き基金へ 大阪府トラック協会河北支部西三島輸送協議会10万円

市民の善意

3月分。同吹田市社会福祉協議会(TEL 6339・1205 FAX 6170・5800)

現金寄付 ◇阪急オアシス 69万8932円◇吹田徳洲会病院植栽ボランティア同 3万5694円

物品寄付 ◇大阪信用金庫 フードドライブ◇匿名車いす

以下、プルタブなど
 ◇吹一地区福祉委員会◇吹南地区福祉委員会◇豊一地区福祉委員会◇山二地区福祉委員会◇川園町連合自治会◇浜の堂自治会◇中泉自治会◇染之井自治会◇田中町自治会◇宮之前町自治会◇ジオ阪急千里山田自治会◇豊津住宅 豊寿会◇山田中白寿会◇ジェーエス◇西日本高速道路エンジニアリング関西 施設管理室◇大和ハウス工業マンショ事業部◇愛仁会 看護助産専門学校◇吹田ゲートボール連盟有志◇とことこグループ◇高津季子◇山下チヅ子◇笠井好雄◇SCC吹田 丹羽◇山岸晴世

いずれも敬称略 ありがとうございます

(前ページのつづき)

OGU ジュニアゴルフチーム生徒募集

初心者歓迎。コーチやゴルフ部員の指導で打球、アプローチ、パター練習を行います。運時火・土曜日に週1、2回。所大阪学院大学ゴルフ練習場、連携ゴルフ場など。対小中学生。定10人程度。多数選考。月5000円。申5月8日(月)〜26日(金)に基本事項を電話かファックスでOGUジュニアゴルフチーム事務局(同大学内)TEL6381・8434 FAX6382・4363)へ。

大阪大学大学院理学研究科 公開講座 サイエンスナイト

科学の夕べを楽しみませんか。地震や元素、未来材料について。オンラインでの録画視聴も選択可。時5月17日、6月21日、7月19日、10月18日、11月15日、12月20日の水曜日午後6時〜7時30分。所同大学豊中キャンパス(大阪モノレール柴原阪大前駅)。定各先着100人。月各1600円。申各開催日の2週間前までに同講座ホームページへ。同大学理学研究科庶務係(TEL6850・5280 FAX6850・5288)。

みんなくせみナール

国立民族学博物館准教授の丸川雄三さんが「データベースからデジタルミュージアムへ文化遺産オンラインのリニューアル公開とタイムマシンナビ」をテーマに話します。時5月20日(土)午後1時30分〜3時。定先着400人。申5月1日(月)から同館ホームページのイベント予約サイトへ。所同館(TEL6876・2151 FAX6875・0401)。



同講座ホームページ

吹田市民大学 関西大学講座

「ラグビーワールドカップ2023開催地フランスに迫る」がテーマ。オンラインもあり。運時6月の水曜日午前10時40分〜午後0時10分。所関西大学。定100人。多数抽選。オンラインは先着100人。月500円。手あり。申5月1日(月)〜24日(水)に、基本事項と年齢、受講方法会場がオンライン、手話通訳希望の有無を往復はがきで、まなびの支援課(TEL564・0027 朝日町3・415・1 TEL6155・8264 FAX6155・8876)へ。消印有効。オンライン希望はメールアドレスも記入。

市民ギャラリー

市庁舎ギャラリー

市役所内の壁面に、市民団体・個人の絵画・写真などを展示。開庁時間に見ることが



市庁舎ギャラリー



南山田市民ギャラリー

ができます。同文化スポーツ推進室(TEL6384・1305 FAX6368・9908)。

南山田市民ギャラリー 市民団体・個人の作品展示などで利用できます。随時募集。月1日4000円。市外在住者は8000円。観覧無料。同南山田市民ギャラリー(TEL FAX6878・7536)。

名称	ところ	とき	内容
ろびい	中層棟 1階	5月1日(月)〜15日(月)	書
		5月16日(火)〜31日(水)	絵画
南山田市民 ギャラリー		5月1日(月)〜14日(日)	春の絵画展
		5月24日(水)〜 6月4日(日)	浜屋敷フォト アワード入賞 作品展

春季吹田市民文化祭

吹田市文化団体協議会加盟団体が発表や展示を行います。同各団体が文化スポーツ推進室(TEL6384・1305 FAX6368・9908)。

春の演劇祭 舞台の面白さを伝えます。時6月11日(日)午後1時30分〜4時。所メシアター中ホール。定先着400人。同吹田市演劇連盟・名倉(TEL090・5657・3507)。

さつき展 市の花・さつきを展示します。時5月22日(月)〜24日(水)午前10時〜午後5時。初日は午後1時から。最終日は午後4時まで。所吹田市役所正面玄関ロビー。同日本盆栽協会吹田支部・里野(TEL6384・5038)。

吹田美術家展 日本画・洋画・彫塑・工芸・書・写真・グラフィックデザイン作品の展示。時6月7日(火)〜13日(水)午前10時〜午後6時。初日は正午から。最終日は午後4時30分まで。所メシアター展示室、集会室。

日本の伝統文化着物の祭典 帯結びの展示や投扇興の体験など。時7月8日(土)午前10時30分〜午後4時。体験は午後1時〜3時。所メシアター和室。同吹田市和装礼法きもの連盟・島(TEL6380・1978)。

イベント

吹田市吹奏楽団定期演奏会

「風笛」など。5月3日14～16時にメイ大ホールで。先着1000人。同団・

野見山090・3837・6489夜

吹田市交響楽団定期演奏会

「ドボルザーク交響曲第8番など」。5月4日14～16時半にメイ大ホールで。1200人。600円。前売り500円。同団・

薄田4967・8323

茶道教室

5月6日10時半～16時半、5月19日13時半～16時半に千里丘市センで。各1時間半、各5人。1500円。親子2500円。申茶道の会・小笹090・3998・8423

吹田市茶花道会春季大会

茶会と花展。5月7日10～16時にメイ和室・集会室で。茶会は15時まで。500円。同会・篤本06877・1863

ブレジジマート吹田

手作り雑貨、アクセサリー、ワークショップ、キッチンカーなど。5月7日11～17時に、さんくす夢広場で。じやない吹田・生田090・1898・9973

懐かしい歌を聴いて歌う会

「若葉」などをプロの歌とピアノで。5月10日14時半～16時に南千里公民館で。20人。1000円。初回1300円。同会・橋本06384・2406夜

太極拳無料体験会

初心者向け。5月14日に山田体育館、16日に山ふれ

で。いずれも13時15分～14時45分。16歳以上。各7人。申太極拳倶楽部三味・茶園090・6965・9453

紫蘭の会水彩画展

出品者83人、124点の作品を展示。5月23～27日10～17時にメイ展示室で。23日は13時から。27日は15時まで。同会・井戸090・8522・6175

腹式発声で歌おう会

プロの指導で叙情歌を歌い腹式発声を学びます。5月24日13～15時に南千里公民館で。2000円。同会・鳥橋090・7110・2098夜

朗読工房そよぎの語らい

童話、詩、文芸作品などの朗読。5月24日13時半～15時半にメイ小ホールで。申朗読工房・中田06821・6897

吹田山田手作り市

約50の手作りの店が神社の参道に並びます。5月28日10～16時に伊射奈岐神社(山田東2)で。吹田山田手作り市・山根090・9712・6278

吹田母親大会

講演「子どもたちに平和でエンゲージ平等な社会を手渡したい」。5月28日13～15時半に亥の子谷コミセンで。申同大会連絡会・中西06871・1446

ワイワイセッションスプリングコンサート

春にぴったりの曲を生演奏で。5月28日15～15時45分に南千里公民館で。ワイワイセッション・小森06833・7389

歌う会

男性ピアノストの弾き語り

で健康のため歌の指導をします。5月30日10時半～11時半に亥の子谷コミセンで。10人。1000円。同会・小林06877・6247

南アメリカ・アンデス地方の音楽「フォルローレ」ミニコンサート

6月4日13時半～14時半に千里山コミセンで。50人。申おんがくさーくるコスモス06381・1002

なかま募集

おんぷつ子

親子ふれあいリトミック。第2・4金曜10時。東山田公民館で。未就園児と保護者。1回500円。小池090・5545・3339

吹田ギターアンサンブル

クラシックギター。毎週土曜13時。千二公民館、岸部市センで。ギター経験者。安藤090・3488・4865

吹田写友会

切磋琢磨、和気あいあいと写真を楽しむ。第4水曜13時。デュオで。年1万円。古川090・5640・4232

ハピネスヨーガ

リラククスヨガ。月4回火・金曜10時20分、金曜19時。千里山コミセンで。中村090・3845・6972

役に立つ英会話

日常表現を楽しく学ぼう。月2回木曜18時半。アスワークで。入会3000円。月3000円。石塚090・7555・0306

市内の団体やサークルのイベントとなかま募集

- ㊦=対象、㊧=費用の記載がある場合は問い合わせで確認してください。
- 電話番号の後に「夜」がついているものは、おおむね18時～21時に連絡してください。
- ㊨=はがき、㊩=往復はがきで申し込み。★は催し名、住所、名前(子供は保護者名も)、年齢、電話番号を記入。
- 施設名は次のように省略しています。アスワーク=アスワーク吹田、公民館=地区公民館、コミセン=コミュニティセンター、市セン=市民センター、体育館=市民体育館、デュオ=男女共同参画センターデュオ、メイ=メイシアター、山ふれ=山田ふれあい文化センター

8月号の掲載依頼は5月1日(月)～6月5日(月)に受け付け。市ホームページで掲載の手引きを確認して、広報課(☎6384・1276㊦6384・7887)へ。営利・売名・勧誘・政治・宗教目的や個人の活動は不可。

吹田・生田090・1898・9973

吹田・生田090・1898・9973

吹田・生田090・1898・9973

施設のし 催

施設の催しの順番は次のとおりです。

ページ	施設名
28	平和祈念資料館 男女共同参画センターデュオ 児童会館・児童センター 博物館
29	図書館
30	健都レールサイド公園・健都ライブラリー わくわくの郷 もくもくの里
31	青少年クリエイティブセンター
32	吹田市国際交流協会 ラコルタ 浜屋敷 内本町コミュニティセンター
33	亥の子谷コミュニティセンター 千里山コミュニティセンター
34	アスワーク吹田 Inforestすいた 花とみどりの情報センター
35	くるくるプラザ メイシニアター
36	地区公民館

平和祈念資料館

〒565-0862 津雲台1・2・11
TEL 6873・7793
FAX 6873・7796

月曜日
祝・休日

5月の平和映画会

「ヒトラー暗殺、13分の誤算を
上映。1939年、ドイツで起き
たヒトラー暗殺未遂事件と、それ
を企てた家具職人の真実に鋭く
迫った実話。時10日(水)、11日(木)、
13日(土)、14日(日)、17日(水)、18日(木)
午後2時〜4時。対小学生以上。
定各先着40人。申5月2日(火)〜希
望日前日の正午に□か、基本事項
と希望日を電話かファックスで同
館へ。

男女共同参画センターデュオ

〒564-0072 出口町2・1
TEL 6388・1451
FAX 6385・5411

祝日

読書時間のプレゼント

申☆は、□か、基本事項と何歳代、同
講座を知ったきつかけを郵送か電話、
ファックス、メールで同センターへ□。
保育希望は子供の名前(ふりがな)、年
齢(何歳何か月)、アレルギーの有無を
記入。必着。

情報ライブラリーを保育付きで
利用できます。連時(1)5月22日
(月)、29日(月)、(2)6月6日(火)、13日
(火)。いずれも午前10時〜正午。対

博物館春季特別展
4月29日(土・祝)〜6月4日(日)

大坂の陣と吹田村 橋本家文書展

江戸時代に吹田の庄屋を務めた橋本家には、
戦国時代からの貴重な古文書が残されていま
す。同展では、橋本家文書から大坂の陣当時の
吹田近辺の様子や、橋本家と大塩平八郎との関
わりなどを紹介します。

講演会・歴史講座

いずれも定80人。多数抽選。申5月9日(火)までに
□か、参加者全員の基本事項を、はがきかファッ
クスで博物館(〒564・0001岸部北4・10・1
TEL6338・5500FAX6338・9886)へ。必着。

講演会 「『橋本家文書』の高山右近允禁制と北
摂の戦国時代」。講師：京都先端科学大学特任准
教授の中西裕樹さん。時5月27日(土)午後2時〜3
時30分。

歴史講座 「橋本磯五郎・駕籠訴におよぶ〜由
緒家を守る」。講師：同館学芸員。時5月28日
(日)午後2時〜3時30分。

ギャラリートーク

時5月21日(日)午後2時〜3時。講師：同館特別館長。

児童会館・児童センター

5月10日(水)に南吹田児童センターで「ゲーム
遊び」を、5月20日(土)に原町児童センターで「一
輪車教室」を開催します。

問南吹田児童センター (TEL/FAX 6337・5600)、
原町児童センター (TEL/FAX 6388・0155)



楽しいイベントが盛りだくさん

児童会館・児童センターは現在、
規模を縮小して開館しています。
詳しくは各館か子育て政策室 (TEL
4860・6947 FAX 6368・7349)へ
問い合わせてください。



児童会館・
児童センタ
ーのページ

子育て中の人。定各7人。多数抽選。保あり。申5月11日(木)までに☆。(1)か(2)も記入。

スター・ペアレンティング

親と子が共に成長できる子育て方法を学びませんか。運時5月31日〜6月28日の水曜日午前10時〜正午。対子育て中の人。定20人。多数抽選。保あり。申5月22日(月)までに☆。

図書館

中央	千里	北千里	さんくす	江坂	千鳥・箕野	千里丘	健康都	山田駅前	山田分室
FAXTEL	FAXTEL	FAXTEL	FAXTEL	FAXTEL	FAXTEL	FAXTEL	FAXTEL	FAXTEL	FAXTEL
63877010744	68333440056302	683334422994244	63311770025378	633885533974656	611992200551176	68777440076730	633888833882000	688116677722232	68775511330395

北千里以外の館 = 5月25日(木)
北千里 = 5月30日(火)

日〜11月9日の木曜日午後1時〜3時。所千里山・佐井寺図書館。対パソコン操作と、修了後にボランティア活動ができる人。定10人。多数抽選。

お話ボランティア養成講座

乳幼児期の絵本の読み聞かせや手遊び、わらべうたの大切さを学びます。運時5月17日〜6月21日の水曜日午後2時〜4時。所北千里図書館。対修了後、各図書館でボランティア活動ができる人。定20人。多数抽選。申5月8日(月)までに□か、基本事項と応募理由を、はがきで中央図書館(〒564・0072出口町18・9)へ。必着。

健康医療情報講座



糖尿病について済生会千里病院の医師が話します。時6月14日(水)午後2時〜3時30分。所千里市民センター大ホール。定先着50人。申あり。要約筆記あり。申5月16日(火)〜6月7日(水)に□か、基本事項と手話通訳、要約筆記希望の有無を直接か電話、ファックスで千里図書館へ。手話通訳、要約筆記希望は5月31日(水)まで。



子どもと本のまつり

4月23日(日)〜5月12日(金)は、こどもの読書週間です。図書館で本の世界を楽しみましょう。

いずれも先着順。手話通訳、要約筆記あり。手話通訳や要約筆記、点字資料、車いす席、送迎などが必要な人は開催日の2週間前までに各館へ。申☆は、□か、基本事項を直接か電話、ファックスで各館へ。

えほんのじかんスペシャル

大型絵本の読み聞かせなど。時5月6日(土)午前11時10分〜11時40分、5月13日(土)午後2時30分〜3時。所江坂図書館。対4歳以上。

くみどりのどんどこライブ

楽器の音色を添えた絵本の読み聞かせなど。時5月14日(日)午後2時30分〜3時15分。所北千里地区公民館。定30人。申当日開始15分前から直接、会場へ。固北千里図書館。

おはなし会スペシャル

山田駅前図書館 パネルシアターや絵本の読み聞かせなど。時5月20日(土)午後2時30分〜3時15分。所青少年活動サポートプラザ。対4歳以上。未就学児は保護者同伴。定30人。申5月1日(月)午前10時から☆で同館へ。

千里山・佐井寺図書館 時5月20日(土)午後2時30分〜3時。定30人。申当日開始10分前から直接、同館へ。

風のぼらんこ劇場

人形劇や紙芝居など。時5月21日(日)午後2時30分〜3時15分。所千里丘市民センター。定30人。申5月1日(月)午前10時から☆で千里丘図書館へ。

数学博物館がやってきた

数学をパズルやゲームで体験。時5月21日(日)午後2時〜3時。所千里山・佐井寺図書館。対小中学生。保護者同伴不可。定40人。申5月2日(火)午前10時から☆。

えほんのじかんユニバーサル

マルチメディアデジターの上映など。時5月21日(日)午後2時30分〜3時。所北千里地区公民館。定30人。申当日開始15分前から直接、会場へ。固北千里図書館。

としょかんクイズ

時5月12日(金)、13日(土)、14日(日)午前10時〜午後6時。所千里山・佐井寺図書館。対4歳〜小学生。

(前ページのつぎ)

子どもと本の講座

1冊の絵本を丁寧に読み解きます。**■**連日 6月23日(金)、7月21日(金)、9月15日(金)午前10時15分～正午。中央図書館。**■**18歳以上。**■**定先着40人。**■**あり。要約筆記あり。**■**5月15日(月)から**■**か、基本事項と手話通訳、要約筆記希望の有無を直接か電話、ファックスで同館へ。手話通訳、要約筆記希望は6月2日(金)まで。



**健都レールサイド公園
健都ライブラリー**

〒564-0018 岸部新町2-31
TEL 63388-3800
FAX 6105-9102

■☆は、催し名、名前(ふりがな)、電話番号、年齢を直接か電話、ファックスで同施設へ。電話、ファックスは午前9時から受け付け。

同施設の休み 5月25日(木)。

マンドリンコンサート

■5月28日(日)午前10時10分～10時50分、午前11時20分～正午。**■**定各40人。多数抽選。**■**500円。1歳～小学生200円。0歳100円。**■**5月12日(金)までに☆。申し込みフォームからも可。



申し込みフォーム

6月の屋外運動教室

■時刻(1)グラウンド・ゴルフ**■**1日(木)、15日(木)午前9時30分～10時10分。おおむね60歳以上。(2)ウォーキング**■**5日(月)、19日(月)午前9時30分～10時。18歳以上。(3)ノルディック・ウォーク**■**7日(水)、14日(水)午前9時30分～10時10分。18歳以上。(4)親子キャッチボール**■**11日(日)。◇午前9時30分～10時10分**■**4・5歳と保護者。◇午前10時30分～11時10分**■**6～8歳と保護者。(5)ランニング**■**17日(土)午後7時～7時40分。18歳以上。(6)健康遊具でレッツ運動**■**19日(月)。午前10時15分～10時45分。18歳以上。**■**定各10人。(4)は各5組。多数抽選。**■**5月14日(日)～16日(火)に☆。

お腹の中から健康に

腸内環境について考えてみませんか。医薬基盤・健康・栄養研究所が実施する腸内細菌研究のモニターとして後日、便サンプルの提供と質問票への回答が必要。**■**6月3日(土)午後2時～3時30分。**■**昨年参加していない20～79歳。**■**定先着30人。**■**5月11日(木)から☆。

ノルディックウォーク講習会

■6月4日(日)午前9時30分～10時30分。**■**定先着10人。**■**500円。**■**5月20日(土)から☆。



わくわくの郷

〒565-0873 藤白台5-20-1
TEL 6872-0713
FAX 6871-7747

草花あそび教室

日本に昔から伝わる草花を使った遊びを体験します。**■**6月10日(土)午前10時～正午。**■**市内在住の家族。**■**定10組。多数抽選。**■**1人200円。**■**5月20日(土)までに参加者全員の基本事項と年齢を往復はがきで、わくわくの郷へ。わくわく

の郷ホームページからも可。必着。



わくわくの郷ホームページ



もくもくの里

〒520-1641 滋賀県高島市今津町南生見
TEL 0740-24-0131
FAX 0740-24-0431

■☆は、5月22日(月)までに基本事項と人数、交通機関(電車か車を往復はがきで、もくもくの里へ。1枚につき1グループ、1イベントまで。消印有効。申し込みフォームからも可。

キャンプカウンセラー募集

子供たちに野外活動の指導などを行います。主に小中学校の長期休暇期間や土・日曜日に活動。研



申し込みフォーム

修あり。交通費支給。**対**4年制大学の1・2年生。**定**5人。多数選考。**申**5月31日(水)までに電話で、もくもくの里へ。

びわ湖オープンデー

「びわこの日」に、もくもくの里周辺で環境保全活動を行います。**時**7月1日(出)午前10時～午後3時。**対**市内在住の人。17歳以下は保護者同伴。**定**15人。多数抽選。**¥**実費。**申**☆。

家族でのんびり一泊しよう

時7月1日(出)～2日(日)。**対**市内在住の家族。**定**8組。多数抽選。**¥**朝食代650円と実費。**申**☆。「7月家族デー」と宿泊場所(本館かテント)も記入。

川の生き物を観察しよう

川遊びをしながら生き物観察。1泊2日。**時**7月1日(出)～2日(日)。**対**市内在住の家族。**定**10組。多数抽選。**¥**3200円。17歳以下2900円。**申**☆。「7月自然観察会」も記入。



青年フレイティブセンター

〒564-0002 岸部中1・16・1
TEL 63389・20061
FAX 63389・20065

申☆は、□か、所定の用紙を同センターへ。**対**。

体験事業スタッフ募集

活動内容など詳しくは問い合わせてください。**申**5月8日(月)から☆。

子育て・こころの健康相談

時第2・4土曜日。祝日の場合は第3土曜日。午後1時～5時。**対**乳幼児～18歳と保護者。**定**各先着4組。**申**直接か電話で同センターへ。

バドミントン・バスケットボール

時間などは問い合わせてください。**申**5月8日(月)から直接か電話で同センターへ。

折り紙教室

時5月20日(土)。時間などは問い合わせてください。**申**5月8日(月)から直接か電話で同センターへ。

手話で歌おう

連5月20日～6月17日の土曜日午後4時～5時。**対**小学生以上。**定**先着15人。**申**5月8日(月)から直

吹田市国際交流協会 語学教室 こどもクラス

ネイティブ講師と楽しく英語を学びます。申し込みなど詳しくは問い合わせてください。**¥**親子クラスは2200円、会員1900円。小学生クラスは1950円、会員1700円。**問**同協会 (TEL 6835・1192 FAX 6835・6420)。

対象	土曜日	木曜日
3・4歳児と保護者	午前9時30分～10時20分、 午前10時30分～11時20分	
5歳児と保護者	午前10時30分～11時20分	午後4時30分～5時20分
小学1・2年生	午前11時30分～午後0時20分	午後5時30分～6時20分
小学3・4年生※	午後1時10分～2時	
小学5・6年生	午前11時30分～午後0時20分	

※ベーシッククラスとアクティブクラスあり

接か電話で同センターへ。

SDGs探検隊

見学とクイズラリー。**時**5月21日(日)。時間などは問い合わせください。**所**おおさかATCグループエコプラザ(Osaka Metroリードセンター前駅)。**申**5月9日(火)までに☆。

てがるにフック

ちらしずしを作ります。**時**5月27日(土)。時間などは問い合わせください。**¥**250円。**申**5月16日(火)までに☆。

親子でダンス

連6月6日～7月11日の火曜日。時間などは問い合わせください。**申**5月23日(火)までに☆。

バドミントン教室

連6月から火曜日。時間などは問い合わせてください。**申**5月16日(火)までに所定の用紙を同センターへ。**対**。

親子でピザづくり

時6月25日(日)。時間などは問い合わせください。**¥**1人500円。**申**5月16日(火)までに☆。

吹田市国際交流協会

〒565-0862 津雲台1-2-11
TEL 683351192
FAX 683351192
info@suita-sira.org

日曜日 休
土曜日 祝

こあらくらぶ

外国人親子のための交流の場。
5月24日(水)午前10時～11時。
外国人の親子が、妊娠中の外国人、日本人の親子も可。申電話がメールで同協会へ。申し込みフォームからも可。



こあらくらぶ
申し込みフォーム

ラコルタ

〒565-0862 津雲台1-2-11
TEL 683351192
FAX 683351192
info@suita-koueki.org

日曜日 休

ボランティア・NPO初歩講座

オンライン参加可。時5月17日(水)午前10時30分～正午。定会場のみ先着10人。申5月2日(火)から基本事項を電話かファックス、メールでラコルタへ。会場がオンラインかも記入。

浜屋敷

〒564-0025 南高浜町6-21
TEL 48609731
FAX 48609725
info@hamayashiki.com

イベントや講座などの企画募集

5月1日(月)～9月30日(土)に所定の用紙と企画書を浜屋敷へ。

春の手づくり市

庭や座敷に手づくり品の店が並びます。フードコートなども。時5月14日(日)午前10時～午後3時。

浜屋敷ポスター展

昨年度の催しのポスターを展示。時5月15日(月)～21日(日)。

土間談話

大阪の言葉や難解な地名について話します。時5月18日(水)午後2時～3時30分。定先着10人。申5月1日(月)から電話で浜屋敷へ。

吹田まち案内人と歩く

千里ニュータウンの緑の回廊を歩きます。約6.5km。時5月20日(土)午前9時30分に北大阪急行桃山台駅南改札口集合。午後0時30分に阪急山田駅解散。定先着30人。¥300円。申5月1日(月)～18日(水)に電話で浜屋敷へ。

浜屋敷 ボランティア募集

自分に合ったボランティア活動を始めてみませんか。

- グリーンボランティア：草花の基礎知識を学び、四季それぞれの花を育てます。
- 喫茶ボランティア：コーヒーを入れながら来館者との交流を楽しみます。
- まちの駅ボランティア(館内ガイド)：江戸後期の庄屋屋敷で吹田やだんじりの歴史が勉強できます。
- 吹田まち案内人(館外ガイド)：吹田の歴史に興味のある人におすすめのボランティアです。

その他、撮影ボランティア、清掃ボランティアなど。

申し込みなど詳しくは浜屋敷 (TEL 4860・9731 FAX 4860・9725) へ。

内本町コミュニティセンター

〒564-0032 内本町2-2-12
TEL 63193395
FAX 63193413

申☆は、直接か電話で同センターへ。

こども将棋教室

高齢者の団らんサロンです。時5月11日(木)午前10時～正午。対60歳以上。定先着20人。

朗読

基礎から対局まで。時5月20日(土)午前10時～正午。対小学生。定先着20人。

音楽で元気に

音楽を聴きながら体を動かそう。時5月21日(日)午後1時～3時。定先着15人。

キャッシュレス決済について

金融広報アドバイザーが分かりやすく説明します。時6月2日(金)午後1時30分～3時30分。定先着20人。申5月19日(金)から☆。

マロ・クッキング

簡単なフレンチを作ります。時6月3日(土)午前10時～午後1時。定先着8人。¥1000円。申5

月20日(出)〜27日(出)に☆。



前回の様子

ほわほわくらぶ

親子で楽しめる絵本や手遊び。
時 6月12日(月)午前10時30分〜11時30分。対 0〜3歳の乳幼児と保護者。定 10組。多数抽選。申 5月24日(水)〜6月1日(休)に基本事項と子供の名前(ふりがな)、年齢(〇歳〇か月)を直接か電話、メールで同センター(☒uthon3395@com.zaq.ne.jp)へ。

花めぐり

一心寺(ＪＲ天王寺駅)へジャカランダという花を見に行きます。天王寺の散策も。時 6月14日(水)午前10時に同センター集合。午後4時解散。定 15人。多数抽選。実費。申 5月18日(水)〜6月1日(休)に☆。

亥の子谷コミュニティセンター

〒565-0824 山田西1-26-20
TEL 6878-3155
FAX 4864-8550

申 ☆は、直接か電話で同センターへ。

ハワイアンフラダンス講座

ゆったりとした動きで筋肉を強化。連時 5月19日〜6月9日の金曜日午後1時30分〜3時30分。定 先着25人。¥400円。申 5月1日(月)から☆。



理学療法士による腰痛予防講座

正しい知識と運動で予防します。時 6月10日(出)午前10時〜11時30分。定 先着35人。申 5月20日(出)から☆。

大正琴でうたごえ

大正琴に合わせて懐かしい歌を歌いましょう。時 6月11日(日)午後2時〜3時15分。定 先着80人。¥300円。申 5月10日(水)から☆。

シニア向けスマホ体験講座

基本操作からアプリの活用方法まで。時 6月12日(月)午後1時30分〜3時30分。定 20人。多数抽選。申 5月29日(月)までに基本事項を復はがきで同センターへ。必着。

初心者向け鍵盤ハーモニカ講座

身も心も健康に。連時 6月15日(水)、29日(水)、7月13日(水)午前10時〜11時30分。定 先着10人。申 5月20日(出)から☆。

食育講座きらきらキッズクラブ

6月は、おにぎらず、みそ汁、7月は、元気つこハヤシライス、サラダ。連時 6月17日(出)、7月15日(出)午前10時〜午後1時。対 小学生2・3年生。定 8人。多数抽選。¥1500円。申 6月5日(月)までに基本事項を復はがきで同センターへ。必着。

千里山コミュニティセンター

〒565-0844 千里山霧が丘22-1
B I V I 千里山3階
TEL 6310-7002
FAX 6310-7336

申 ☆は、電話で同センターへ。

親子で英語遊び

ネイティブな英語にふれてみま

せんか。時 対 6月4日(日)午前10時10分〜10時45分 1・2歳児と保護者。◇午前11時〜11時45分 3・4歳児と保護者。定 各先着8組。申 5月14日(日)から☆。

ペンと水彩で気軽にスケッチ

ミニトマトを題材にします。時 6月20日(火)午前10時〜11時30分。定 先着6人。¥300円。申 5月30日(水)から☆。



講師の作品

腸活と日常ごはん

「血管を守る腸活をテーマに話します。時 6月21日(水)午前10時30分〜11時30分。定 先着40人。申 5月31日(水)から直接か電話で同センターへ。

ビッグバンドコンサート

多様なジャンルの曲を楽器演奏とボーカルで楽しみます。時 6月25日(日)午後2時〜3時。対 小学生以上。定 先着35人。申 6月4日(日)から☆。1グループ2人まで。

アスワーク吹田

〒564-0028 昭和町12-1
TEL 63382-9101
FAX 63382-9099

休 第1水曜日

アスワーク吹田の教室

いずれも**運時**5月～6月。各教室1回体験も可。日時や定員など詳しくはアスワーク吹田へ。**申**直接、アスワーク吹田へ。

エクササイズ ストレッチ&ソフトエアロ、ストレッチ&エアロビクス、ヨガ、よるヨガ、ピラティス、卓球、太極拳(入門・中級)、背骨コンディショニング。

水泳 種目別水泳、女性水泳、成人水泳、水中リズム。

語学・文化系 英会話(入門・初級)、中国語(入門・初級)、囲碁教室、将棋教室、きもの着付け(入門～上級)。

温水プール無料開放DAY

水泳帽が必要。1人1時間まで。**時**5月5日(金・祝)午前10時～午後9時30分。入場は午後8時30分まで。**刃**身長145cm以下の小学生以下は保護者同伴。保護者1人に子供2人まで。

労働(法律)相談

時5月26日(金)午後5時30分～8時30分。**定**先着6人。**申**5月1日(月)

から直接か電話でアスワーク吹田へ。

インフォレストすいた

〒565-0826 千里万博公園2-1
ららぽーとEXPOCITY1階
TEL 6170-1014
FAX 6170-1019

鉄道とすいたフェア

市内に乗り入れている鉄道の模型展示や、「いまと「むかし」の鉄道情景をパネル展示します。ちびっこなりきり体験や鉄道会社オリジナルイベントも実施。**時**5月1日(月)～31日(水)。



前回の同フェアの様子

花とみどりの情報センター

〒565-0862 津雲台1-2-1
TEL 6155-1987
FAX 6831-5087

休 月曜日
祝日

申☆は、直接か電話で同センターへ。

公園ミニワークショップ

園芸全般や公園でのイベント開催などについての情報を発信します。小枝でクラフトワークショップも。**時**5月14日(日)、6月11日(日)午前11時～午後2時。雨天時は5月31日(水)、6月14日(水)。**所**千里南公園。**料**ワークショップは100円。材料が無くなりしだい終了。

すいたの樹木ガイド

味舌水路遊歩道を散策します。**時**5月27日(土)午前10時に川園ポンプ場(南高浜町)東側集合、午前11時30分解散。**定**24人。多数抽選。**申**5月6日(土)～12日(金)に☆。

プランツ・ギャザリング

観葉植物の寄せ植えを作ります。**時**6月15日(木)午後1時30分～3時30分。**定**先着12人。**料**680円。**申**5月11日(木)から☆。



市民講習会。ピクアップ

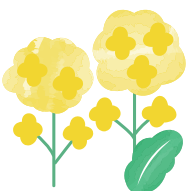
市民が主催する花とみどりの講習会です。

習会です。

花友の会 花を選んで自由にアレンジ。**時**5月16日(火)午後1時30分～4時。**定**先着2人。**料**3500円。**申**5月2日(火)～9日(火)に☆。
千津子おし花教室 押し花の作品展示と体験コーナー。**時**5月16日(火)午後1時～21日(日)午後4時。**料**体験は600円から。**申**体験は5月2日(火)から☆。

サークルきらら リースやアレンジなどに添えるカリグラフィのカード作りのレッスン。**時**5月23日(火)午前10時～正午。**定**先着6人。**料**1800円。**申**5月2日(火)から☆。

ボタニカルアートKATSURA 植物の細密画の展示会と体験ワークショップ。**時**(1)展示会 6月1日(木)午後1時～8日(木)午後3時。千里ニュータウンプラザエントランスホール。(2)体験会 6月4日(日)午前10時30分～午後3時。同センター。**定**申(2)は先着10人。3000円。5月2日(火)～20日(土)に☆。



5月
6月

地区公民館の催し

固まなびの支援課(朝日町TEL6155・8257 FAX6155・8876)。
※火曜日。祝日の翌日(火曜日のときはその翌日)。
申し込みや費用など詳しくは電話かファックスで各館へ。公民館の催しを掲載した公民館だよりを各館で毎月発行しています。

※定員を設けている催しがあります。参加を希望する場合は、事前に各館へ問い合わせてください。
※市報に掲載されていない催しや館もあります。

吹一 TEL/FAX6381・7542

◇家庭菜園=5月10日13時半~15時

吹一さんくす分館 TEL/FAX4860・1062

◇ピラティス=5月11日14時~15時15分
◇難聴と認知症、補聴器について=5月15日14時~15時15分

吹二 TEL/FAX6388・0800

◇初心者パソコン講座=5月10、17、24、31日13時半~16時

吹三 TEL/FAX6382・0400

◇ジョギング=5月10、24日10時~11時半
◇ロコモ予防=5月26日13時半~14時45分
◇手芸=5月31日13時半~15時半

吹田東 TEL/FAX6383・1516

◇陶芸=6月11日13時半~15時半
◇辰のお手玉作り=6月16日10時~15時
◇草花のたたき染め=6月25日10時半~12時

吹六 TEL/FAX6383・6866

◇体操=6月14日10時半~11時45分
◇講演会・高齢者の消費者被害と悪徳商法=6月15日13時半~15時
◇人権コンサート=6月18日13時半~15時半
◇アロマ講座=6月29日13時半~16時

吹田南 TEL/FAX6384・8000

◇バタフライピーのblueグリーンカーテン=5月31日13時半~15時半
◇牛乳・乳製品セミナー=6月8日10時半~12時
◇モルック=6月18日10時~12時

豊一 TEL/FAX6385・0700

◇女性のための「健康づくり応援」講座=5月12日10時~12時
◇フラワーアレンジメント=5月29日10時~12時
◇救命救急講座=6月3日13時半~16時半

豊二 TEL/FAX6338・4700

◇高齢者の身体変化=5月21日10時半~13時
◇体操=5月26日10時15分~11時半
◇陶芸=5月27日13時半~15時半

江坂大池 TEL/FAX6385・8997

◇ウォーキング=5月14、21日8時~9時半
◇グラウンドゴルフ=5月14日10時~12時
◇歌声広場=5月25日13時半~15時半
◇料理講座=5月31日10時半~14時

山手 TEL/FAX6388・6000

◇視覚障がい者支援・白杖サポート=5月17日13時半~15時、人権協と共催
◇健康チェック測定会=5月20日13時~16時
◇漢方講座=5月24日14時~15時
◇地域猫について=6月5日14時~15時

片山 TEL/FAX6387・4397

◇父の日のプレゼント=6月17日13時半~15時半
◇やさしいヨガ=6月21日10時半~11時45分
◇ボクシングDEエクササイズ=6月24日14時~15時
◇マンドゥバッグ作り=6月29日13時半~15時半

佐井寺 TEL/FAX6389・8434

◇セルフ姿勢改善=6月9日10時半~12時
◇コーラス=6月29日13時半~15時半

千一 TEL/FAX6388・0005

◇睡眠と健康=5月29日13時半~15時

千二 TEL/FAX6389・7100

◇体操=6月5、19日13時半~14時半、14時45分~15時45分
◇古文書=6月11、25日13時半~15時半
◇簡単リズム体操=6月16日14時~15時半

千里新田 TEL/FAX6389・8452

◇囲碁講座=5月13日13時半~15時半
◇都市計画講座=5月17日13時半~14時半
◇寄せ植え=5月31日13時半~15時半

南千里 TEL/FAX6833・5153

◇カラオケ=5月8日14時~16時
◇市民健康講座=5月13日13時半~15時半
◇落語会=5月14日15時~16時
◇ベビーピクス&ベビーヨガ=5月25日10時半~12時
◇盆踊り=6月2日13時半~15時半

北千里 TEL/FAX6834・2921 FAX6155・8278

◇楽しい体操=5月6日、6月3日10時半~11時半
◇産後ママヨガwithベビー=6月5日10時半~12時
◇市民健康講座=6月10日14時~15時半
◇歌声喫茶=6月18日14時~16時

岸一 TEL/FAX6388・0010

◇キレイナカラダづくり=5月20日13時半~15時
◇子供バレエ講座=5月22日17時~18時15分
◇骨カルシウムセミナー=5月31日13時半~14時半

岸二 TEL/FAX6380・9595

◇エアロビクス=5月15日10時~11時半
◇カルトナーージュ=5月28日13時半~15時半
◇陶芸=6月4日13時半~15時半

山一 TEL/FAX6877・9500

◇母の日コンサート=5月14日14時~16時
◇散策=5月18日9時半~12時
◇ボッチャ=5月20日13時半~15時半
◇平和祈念資料館上映会=5月25日14時~16時

山二 TEL/FAX6877・9800

◇コグニサイズと医療介護相談=6月9日13時半~14時半
◇らくらく体操=6月12日13時半~15時
◇鯉節屋さんに学ぶ・食育と健康=6月14日13時半~15時半
◇スマホ体験=6月15日13時半~15時半

山三 TEL/FAX6878・9979

◇クラシック=5月13日13時半~16時
◇ノルディックウォーキング=5月20日14時~15時半

山五 TEL/FAX6876・8306

◇春の音楽会=5月14日13時半~15時半
◇寄せ植え=5月20日13時半~15時
◇山田村歴史散歩=5月22日13時~15時半

西山田 TEL/FAX6876・9933

◇自律神経を整える=5月14日14時~15時半
◇ヒメボタルの観察会=5月19日19時~21時
◇漢字から読み解く萬葉集=5月27日、6月24日、7月22日10時半~12時
◇クラシック=5月27日14時~16時半

北山田 TEL/FAX6876・8303

◇母の日のブーケ=5月7日14時~15時半
◇らくらくピアノ=5月8日11時~12時
◇初めてのギター=5月17日10時~12時
◇お抹茶=5月24日13時~14時半

南山田 TEL/FAX6878・4010

◇大人の遠足=5月16日9時半~15時
◇体操=5月25日10時~11時
◇歌声広場=5月27日10時~12時

東山田 TEL/FAX6876・9901

◇樹木の秘密を知ろう=5月14日13時半~15時半
◇大人に届けたい絵本の世界=5月22日14時~15時15分
◇防災講座・基本編=5月26日13時半~14時半

幼稚園・認定こども園の子育て支援活動

就学前の乳幼児が対象。日程は天候や行事などにより変更になることがあります。詳しくは各園に問い合わせてください。
 園=認定こども園

市立幼稚園・認定こども園

地域	園名	電話・ファックス	どろんこ遊び(6月)	運動会(10月)	移動動物園	人形劇	その他(未就園児教室など)
JR以南	園吹田第一	6381・0049	7日	21日	11月2日	11月21日	幼稚園 ●未就園児教室=全園で実施。実施日、回数は園により異なります。(年間10~18回)。0~3歳など、対象児の年齢が決まっている教室もあります。 ●園庭開放=全園で実施。実施曜日は園により異なります。 ●子育て相談=全園で随時実施。 ●プール開放や水遊びを実施している園もあります。 認定こども園 ●0~3歳の歳児別の子育て支援を月1回~週1回程度開催しています。また、園行事への参加もあります。 ※内容、日程の詳細は各園のホームページに掲載しています。また、各園、保育幼稚園室に案内を置いています。
	吹田第三	6381・5463	5日	21日	12月14日(片山幼稚園で)	7月20日	
片山・岸部	園岸部第一	6389・2623	6日	27日	—	未定	
	片山	6387・8155	14日	21日	12月14日	6月21日	
豊津・江坂・南吹田	園吹田南	6386・2677	14日、21日	28日	11月30日	—	
	園豊津第一	6384・8301	21日	14日	11月1日	7月19日	
千里山・佐井寺	園千里第二	6380・7451	14日	21日	12月8日	未定	
	東佐井寺	6387・1227	14日	18日(ミニ運動会)	12月8日(佐竹台幼稚園で)	1月16日	
山田・千里丘	園山田第一	6877・5858	6日	21日	11月10日	12月15日	
	園山田第三	6877・4571	—	30日(ミニ運動会)	12月15日	—	
	東山田	6876・8407	9日	30日(運動あそび)	未定	—	
	南山田	6876・2401	14日	30日(運動あそび)	11月22日	6月19日	
千里ニュータウン	園佐竹台	6871・2234	13日	11月2日(運動あそび)	12月8日	1月16日(東佐井寺幼稚園で)	

私立幼稚園

地域	園名	電話・ファックス	実施内容
JR以南	朝日	6381・5539 6210・1222	未就園児親子教室=年24回程度。園庭開放=登録者のみ。子育て相談=随時。
片山・岸部	岸部敬愛	6387・9836 6387・2333	子育て相談=随時。会員制未就園児親子教室(クレヨンひろば)=火曜日(2・3歳児)、木曜日(0・1歳児)。園庭開放=問い合わせてください。
	藤ヶ丘	6385・4844 6385・4850	未就園児2歳児クラス(ひよこ組)=週2日クラス、週5日クラス。未就園児親子教室(さくらんぼ)=週1回、月4回程度。子育て相談=随時。
	山手	6387・3001 6388・3759	2歳児親子教室わくわくクラブ(リトミック・体操)=年30回程度。園庭開放(超大型遊具で遊ぼう)=5月、6月に各1回、9月に2回。
豊津・江坂・南吹田	西吹田	6384・4748 6384・4758	親子園庭開放=年13回。キンダーカウンセリング=月1回。子育て・教育相談=随時。園遊会=11月。作品展=2月。
	まこと	6385・2376 6384・3732	子どもお楽しみ会=8月、バザー=11月(遊びコーナー参加可)。子育て相談=随時。
千里山・佐井寺	関西大学	6387・3752 6388・9919	2歳児親子教室=土曜日、年14回。園庭開放=年10回程度。園内参観=年8回程度。教育相談=随時。
	園千里山グレース	6388・0306 6389・1715	未就園児親子教室=3クラス(週2回2クラス、週1回1クラス)。子育てカウンセリング=月2回。園開放=年24回(1・2歳対象)。幼児教育講座=年1回。子育て相談=随時。
	千里山ナオミ	6384・1024 6384・1053	未就園児親子通年クラス=年30回。0~2歳児キッズひろば=随時申し込み。子育て相談=随時。2歳児クラス=月・水・金曜日。園庭開放=月1回程度。
山田・千里丘	千里丘学園	6877・4500 6877・4512	2歳児親子教室(ひよこクラブ)=月~金曜日に週1回。キンダーカウンセラーによる子育て相談=月1回。子育て相談=随時。
	山田敬愛	6875・1655 6875・1875	園庭開放=毎週木・金曜日。未就園児親子教室=月4回程度。キンダーカウンセラーによる子育て相談=月1回。一日動物園=5月。餅つき大会=12月。
千里ニュータウン	玉川学園	6871・3307 6871・3364	2歳児教室=週1回。2歳児親子体操教室=年10回程度。キンダーカウンセラーによる子育て相談=月1回程度。
	ふじしろ	6872・3248 6872・2534	2歳児親子教室(ひよこ組)=火・木曜日。キンダーカウンセラーによる子育て相談=月1回。
	青山	6872・0253 6872・0237	未就園児親子教室(青葉の会)=年60回。キンダーカウンセラーによる子育て相談=月1回。子育て相談員による子育て相談=予約制。
	千里	6871・0664 6871・4881	未就園児親子教室=年5回程度。子育て相談=随時。園庭開放=週1回。
	カトリックさゆり	6872・3230 6872・4027	キンダーカウンセラーによる子育て相談=月4回。2歳児クラス=年23回程度(月・水・木曜日週1回クラス、火・金曜日週2回クラス)。園庭開放=年20回程度。2歳児親子教室=年20回程度。1歳児親子教室=年15回程度。子育て何でも相談室=随時。
	千里敬愛	6871・0021 6871・0024	2歳児単独登園=週2回。1歳児親子教室=週1回。0歳児親子教室=年11回。

保育園・認定こども園で遊ぼう

保育園・認定こども園では子育て支援事業として、通園していない子供を対象に地域開放行事を実施しています。実施日など詳しくは市ホームページで確認してください。市立、私立別に確認できます。



保育園・認定こども園で遊ぼうのページ

地域開放行事ってどんなことをするの？

園で実施する季節行事やイベントに参加したり、園庭やホールで自由に遊んだりすることができます。

園庭・ホール開放 広い安全な園庭やホールで、のびのび遊べます。

赤ちゃん会 親子のふれあい遊びや保護者同士の交流を行います。保育士への育児相談も。

季節行事 七夕や水遊びなどの季節行事や、各園趣向を凝らしたさまざまなイベントがあります。



市立 保育園・認定こども園

園庭・ホール開放は園の行事と重なった日は除く。
電話相談・育児相談は各園随時受け付け。●は実施する行事。

地域	園名	電話	園庭開放	ホール開放	どろんこ	七夕	夏祭り	水遊び	赤ちゃん会	2歳の会	その他
JR以南	東保育園	6382・7010	●	●	●	●	—	●	●	—	—
	吹一保育園	6382・7782	●	●	●	—	—	●	●	—	—
	吹六保育園	6319・0237	●	●	●	●	—	●	●	—	—
片山・岸部	ことぶき保育園	6388・4411	●	●	●	●	未定	—	●	●	—
	片山保育園	6380・9558	●	—	●	●	—	●	●	●	—
豊津・江坂・南吹田	垂水保育園	6386・2974	●	—	●	●	未定	●	●	●	—
	いずみ保育園	6388・6088	●	●	●	●	未定	●	●	●	—
	江坂大池こども園	6386・9226	●	●	●	●	—	—	●	●	—
千里山・佐井寺	千里山保育園	6389・2200	●	●	●	●	未定	●	●	●	—
	千三保育園	6386・9178	●	●	●	●	未定	未定	●	●	—
	千里新田こども園	6386・9262	●	●	●	●	—	未定	●	●	—
山田・千里丘	山三保育園	6876・4602	●	—	●	●	未定	●	●	●	●
	山田保育園	6878・0223	●	●	●	●	—	●	●	●	—
千里ニュータウン	はぎのきこども園	6872・1012	●	●	●	●	—	●	●	●	—
	南千里保育園	6871・0767	●	●	●	●	—	—	●	●	—

すくすく

母子保健課

保健センター(〒564・0072出口町19・2☎6339・1214FAX6339・7075)
 保健センター南千里分館(〒565・0862津雲台1・2・1☎6155・2812)
 地域保健課(〒564・0072出口町19・3保健所内☎4860・6151FAX6339・2058)
 口腔ケアセンター(〒565・0862津雲台1・2・1☎6155・8020FAX6873・3030)
 のびのび子育てプラザ(〒565・0824山田西4・2・43☎6816・8585FAX6816・8588)
 中央図書館(〒564・0072出口町18・9☎6387・0071FAX6339・7144)



子育て応援サイト
すくすく

くらしの情報

おんぷkids 音楽あそび

ピアノに合わせて歌ったり、体を動かしたりします。時対5月16日(火)。◇午前10時〜10時40分 2歳の幼児。◇午前10時40分〜11時20分 2歳〜3歳の幼児。◇午前11時20分〜正午 1歳〜2歳の幼児。いずれも保護者同伴。所青少年フリエイティブセンター。定各先着10組。申5月8日(月)から直接か電話で同センター(☎6389・2065)へ。FAX6389・2065へ。

パパのアップデート講座
父親向け子育て教室。「知って得する からだ遊びと魔法のことば」がテーマ。時6月8日(木)午前10時30分〜正午。所北千里地区公民館。対10か月〜3歳の乳幼児と父親。定15組。多数抽選。申5月30日(火)までに☎。関まなびの支援課(朝日町☎6155・8264 FAX6155・8876)。

いのつこアイアイひろば
親子遊びや絵本、人形劇を楽しみましょう。時6月12日(月)午前10時〜11時。所亥の子谷コミュニティセンター。対4歳以下の乳幼児と保護者。定先着10組。申5月20日(土)から直接か電話で同センター(☎6878・3155 FAX4864・8550)へ。

母子保健に関するお知らせ

母子保健課。※申し込み方法など詳しくは市ホームページへ。



市ホームページ



予防接種について

母子健康手帳などの交付 母子健康手帳、妊婦・産婦健診受診票を、保健センターか同センター南千里分館で交付。要予約。郵送も可。転入者は受診票を差し替えま

低所得の妊婦に対する初回産科受診料の助成 上限1万円。手続きには領収書が必要です。対住民税非課税世帯か生活保護世帯の人。

妊産婦サポートクーポン事業 家事代行サービスや助産師ケアサービスに使用できる2万円分の電子クーポン引換券を交付。対市内在住の妊産婦。

出産・子育て応援事業 妊娠届出後と出産届出後の妊産婦などに面談を行った後、妊婦へ出産応援ギフト(現金5万円)、出生した児童を養育する人へ子育て応援ギフト(現金5万円)を支給。

乳幼児の健康診査※ 4か月児、乳児後期、1歳6か月児、2歳6か月児歯科、3歳児、6歳臼歯。対象者に案内と健診票を送付。届かない人は母子保健課へ。

予防接種 市の予診票を記入し、市内の協力医療機関へ。関地域保健課。

マタニティツッキング※ 時5月26日(金)午前10時20分〜午後1時。所保健センター。対妊婦・妊婦のパートナー。定先着12人。¥500円。

プレパパ・プレママ教室※ 助産師の講話・育児体験学習。時5月27日(土)午前10時5分〜正午、午後1時5分〜3時。

離乳食講習会 いずれも関午後1時20分〜3時。定各先着20人。

5〜6か月の乳児と保護者 時所◇6月1日(木)保健センター。6月2日(金)同センター南千里分館。申5月10日(水)〜20日(土)に☎。

9〜11か月の乳児と保護者 時所◇5月30日(火)保健センター。5月31日(水)同センター南千里分館。申5月1日(日)〜15日(月)に☎。

マタニティデンタル講座※ 時6月19日(月)午後1時20分〜3時30分。所保健センター南千里分館。

赤ちゃんの歯の広場※ 時6月22日(木)、29日(木)午後1時30分〜3時30分。関口腔ケアセンター。

たまびよテラス※ ミニ講座と交流会。時所◇6月30日(金)保健センター。◇6月12日(月)同センター南千里分館。いずれも午後1時15分〜3時30分。

のびのび子育てプラザのお知らせ

申☆は、直接か電話で、のびのび子育てプラザへ。交流会の対象地域など詳しくは同プラザのホームページへ。



ファミサポ会員募集

子育てを市民が援助し合う会員組織です。

入会講習会 時5月19日(金)午後3時15分～5時、6月20日(火)午前10時15分～正午。所同プラザ。対自宅で子供を預かることができる20歳以上。保6月20日のみあり。申各開催日の前日までにファミリィサポートセンター(TEL/FAX 6816・8500)へ。

出張多胎児交流会

時5月18日(木)午前10時15分～正午。所亥の子谷コミュニティセンター。対就学前の多胎児と保護者か多胎児の妊婦。定先着5組程度。申5月2日(火)午後3時30分から☆。

のびのびひろば

時所(1)5月18日(木)亥の子谷コミュニティセンター。(2)5月23日(火)岸部市民センター。(3)6月6日(火)内本町コミュニティセンター。いずれも午後1時30分～2時30分。対2か月～1歳0か月の乳児と保護者。定各先着10組。申(1)5月2日(火)、(2)5月9日(火)、(3)5月23日(火)午後3時30分から☆。

子育て講座

いずれも時午前10時15分～正午。所同プラザ。対就学前の乳児の保護者。定先着10人。保あり。こどもの病気とけが・その対応 時5月19日(金)。申5月8日(月)午後3時30分から☆。

こどもの健康 時5月25日(木)。申5月11日(木)午後3時30分から☆。

転入者交流会

時所(1)5月23日(火)岸部市民センター。(2)6月6日(火)内本町コミュニティセンター。いずれも午前10時30分～11時30分。対対象地域に住む転入1年半以内の就学前の乳幼児と保護者。定各先着10組程度。申(1)5月9日(火)、(2)5月23日(火)午後3時30分から☆。

親子で遊ぼう(年齢別親子教室)

体を使ったふれあい遊びや手遊びなど。毎月開催。要予約。開催日時など詳しくは親子教育についてのページへ。



図書館のお知らせ

岡中央図書館。図書館の情報は29ページにも掲載しています。



ブックスタート

赤ちゃんの心豊かな成長を願い、絵本を贈ります。対4か月～1歳0か月の乳児。1歳の誕生日までに転入してきた乳児も含む。申母子健康手帳を持って各図書館へ。受け付けは午後6時まで。1歳を過ぎても受け取れます。



5冊の中から1冊を選べます

ひとりのびのび読書タイム

子供を預けて、ゆっくり読書を楽しめませんか。時5月16日(火)午前10時30分～11時30分。対1～4歳の幼児と保護者。定8組程度。多数抽選。保あり。申5月7日(日)までに。所岡山田駅前図書館(TEL 6816・7722 FAX 6816・723)。

抱っこで絵本講座

絵本の読み聞かせを学びます。
 (1)千里図書館(TEL 6834・0132 FAX 6834・0560)。時6月1日(木)、8日(木)、15日(木)。
 (2)中央図書館(TEL 6387・0071 FAX 6339・7144)。時6月6日(火)、13日(火)、20日(火)。
 (3)山田駅前図書館(TEL 6816・7722 FAX 6816・7723)。
 時6月13日(火)、20日(火)、27日(火)。
 いずれも時。対午前10時15分～11時。対1歳の幼児と保護者。対象外の子供は同伴不可。定(1)6組。(2)7組。(3)5組。多数抽選。手あり。要約筆記あり。申(1)5月17日(火)、(2)5月23日(火)、(3)5月30日(火)までに。対か、直接、各館へ。

保健・医療の情報コーナー

すこやかライフ

成人保健課(〒564・0072出口町19・2保健センター内☎6339・1212FAX6339・7075)
 保健医療総務室(〒564・0072出口町19・3保健所内☎6339・2225FAX6339・2058)
 地域保健課(〒564・0072出口町19・3保健所内☎6339・2227FAX6339・2058)
 国民健康保険課(☎6384・1239FAX6368・7347)
 口腔ケアセンター(〒565・0862津雲台1・2・1☎6155・8020FAX6873・3030)



保健所の
ホームページ



成人保健課の
ホームページ

各種 健(検)診

加入している公的医療保険の種類に関係なく受診可。65歳以上は無料。64歳以下で吹田市国民健康保険の加入者は国民健康保険課へ、市民税非課税・生活保護世帯は検診の2週間前までに成人保健課へ申請すれば、いずれも無料。☑成人保健課。
 ※受診の1年の区切りは、健診は4月～3月、検診は1月～12月です。

健診	30歳代健診	血圧測定、尿検査、血液検査など。30～39歳。	無料
	成人歯科健診	口腔内検査、歯面清掃など。 30～74歳。障がいのある15～74歳の人は通年受診可。	
個別検診 ※1	胃がん検診 ※2	胃内視鏡検査 ※3。50歳以上で今年偶数年齢になる人。	2000円
	大腸がん検診	便潜血反応検査。40歳以上。	300円
	肺がん検診 ※4	X線検査。40歳以上。 問診の結果、必要な人のみ喀痰検査。50歳以上。別途500円。	400円
	子宮がん検診	頸部細胞診。20歳以上の女性で、今年偶数年齢になる人。 問診の結果、必要な人のみ体部細胞診。別途500円。	500円
	乳がん検診	マンモグラフィと視触診。40歳以上の女性で、今年偶数年齢になる人。	1000円
	前立腺がん検診	血液検査。50歳以上の男性。	700円
	結核検診 ※4	X線検査。65歳以上。	無料
	B・C型肝炎検診	血液検査。20歳以上で、B・C型肝炎ウイルス検査を受けたことがない人。	
	骨粗しょう症検診	骨量測定。20～70歳で年齢の下1桁目の数字が今年0か5になる人。	1000円
	聴力検診	6周波の聴力検査。今年50・55・60・65・70歳になる人。	500円

誕生月かその翌月の受診を推奨。☑☑直接、協力医療機関へ。
 協力医療機関は市報4月号別冊と成人保健課のホームページに掲載しています。

集団検診 ※1	胃がん検診 ※2	X線検査。50歳以上。1000円。 昨年胃内視鏡検査を受けていない人。	☑6月19日(月) 午前9時～11時40分。	誕生月に関わらず受診可。☑保健センター。☑6月5日(月)までに☑か、検診名、住所、名前、生年月日、電話番号を郵送かファックスで成人保健課へ。多数の場合は日程を振り替えることがあります。
	大腸がん検診	便潜血反応検査。40歳以上。300円。		
	肺がん検診 ※4	X線検査。40歳以上。400円。 喀痰検査は実施していません。 ※5		

- ※1 問診の状況により、市の検診として受診できない場合があります。
- ※2 個別検診か集団検診のどちらかを選んで受診してください。
- ※3 のど、鼻腔への局所麻酔以外の痛み止めや、鎮静薬は使用できません。また、抗血栓薬を服用している人は受診できません。
- ※4 65歳以上の人はいずれかを選んで受診してください。また、血痰のある人は検診の対象外です。速やかに医療機関を受診してください。
- ※5 50歳以上で、喫煙指数(1日の平均喫煙本数×喫煙継続年数)が600以上の人は、喀痰検査の対象となります。市内の協力医療機関で実施する肺がん検診を受診してください。



☑はこちら

その他の検査・健診

HIV・性感染症検査

HIV、クラミジア、梅毒の検査ができます。匿名。診断書は発行しません。時月2回金曜日午前9時30分～11時45分。1人15分。結果説明は原則1週間後。所保健所。定各先着9人。申電話で地域保健課へ。

国民健康診査(特定健診)

身体測定、尿検査、血液検査など。対象者には、誕生月の前月末に受診票を送ります。今年4月2日以降の加入者は国民健康保険課へ問い合わせてください。特定健診の代わりに人間ドックを受診した人には受診費用の一部助成制度があります。詳しくは17ページへ。定40～74歳の吹田市国民健康保険加入者。国保以外の保険の加入者は、加入している健康保険の保険者へ問い合わせてください。国民健康保険課。

在宅要介護者・児訪問歯科健診

年1回、自宅で歯科健康診査を行います。要介護者・児で通院ができない人。申電話かファックスで吹田市歯科医師会(定)6389・6881(定)6389・3387へ。国民健康課。

相談

面談は予約制。時月～金曜日。祝・休日、年末年始は除く。

健康相談 健康、食事、禁煙、生活習慣病の予防など。所保健センター、同センター南千里分館。国民健康課。

こころの健康相談 統合失調症や気分障がい、アルコールや薬物、ギャンブルなどの依存症など。所保健所。国民健康課。

医療相談 医療機関に関する相談や苦情などに応じます。所保健所。国民健康課。

くらしの情報

口腔ケアセンターの催し

障がい者(児)のお口のケアとリハビリテーション 歯科医師による口腔の健康度チェックと口腔ケア指導。定6月15日(休)午後1時30分～3時30分。所会場へ来所できる障がい者(児)。難病や脳梗塞後遺症がある人も可。

介護職向け口腔ケア講座と実践講座 歯科医師、歯科衛生士が教えます。定6月15日(休)午後6時～7時30分。

いずれも定先着10人。申5月1日(月)から基本事項と年齢を電話かファックスで同センターへ。

ドクターメモ

認知症について

「最近、物忘れが多い」「新しいことを覚えにくい」「段取りや片付けがしづらい」このような症状に気付いたら認知症に用心を。早めに最寄りの脳神経内科、心療内科、精神神経科を受診しましょう。

認知症はある日突然かかる病気ではなく、数か月から数年かけて進行します。誰がみても認知症と分かる状態に至るまでの間を軽度認知機能障害(MCI)といいます。MCIの段階では、適切な薬の服用や脳トレ(簡単な計算、メモや日記をつける)、散歩、周囲の人との交流などが大切になります。

病院では、生活習慣病・脳卒中などの有無の確認や簡単な質問による検査、採血、頭部CTやMRIなどの画像検査などで診断し、対処方法をアドバイスします。

現在、高齢者の免許更新の際に一定の認知機能検査が実施さ

れ、そこでの得点が基準に満たない人の免許更新が妥当か否かを公安委員会からの依頼で診察する機会があります。昨今の高齢ドライバーによる悲惨な交通事故の増加を考慮すれば、後期高齢者の積極的な免許返納が望ましい場合が少なくありません。免許を自主返納した人には各種特典がありますが、免許更新が否となった場合は免許取り消しとなります。前述した一連の検査により、明らかに認知症の人や、MCIでも認知症に近い人には免許の返納をお勧めしています。

認知症に対しては、本人と家族のために医療面からのさまざまなケア、サポートが可能であり、かかりつけ医や地域包括支援センター、市役所の福祉関連部署などに遠慮なく相談してください。

吹田市医師会 宮下 光太郎

高齢者向けコーナー

はつらつ



吹田市民 はつらつ元気大作戦

市主催の介護予防教室・講座です。☎市内在住の65歳以上。
☑高齢福祉室支援グループ(TEL6170・5860 FAX6368・7348)。



はつらつ元気大作戦
ホームページ

催し名	時・所	定員	申し込み
介護予防講演会 「食事で元気 フレイル予防」 ※ 管理栄養士が話します。各会場でオンライン中継により実施。	6月23日(金) 午後2時～3時45分 (1)吹一・吹六地域包括支援センター (2)メイシアター集会室 (3)グループホームたんぽぽ(山田東2) (4)南千里地区公民館	先着 (1)15人 (2)30人 (3)15人 (4)20人	5月1日(月)から☐か、同グループへ。 ・ファックスの場合は、基本事項と生年月日を書いてください。 ・※は希望会場名も記入。
介護予防講演会 「楽しく学んで脳の健康づくり」 言語聴覚士が話します。	7月10日(月) 午後2時～4時 メイシアター中ホール	先着200人	
お口元気アップ教室 歯科医師と歯科衛生士の講義、健口体操やブラッシングの方法。	☎6月29日(木)、7月20日(木) 午後2時～3時30分 山田コミュニティスペース	先着30人	5月1日(月)から山田地域包括支援センター(TEL6155・5089 FAX6155・5527)へ。 ・ファックスの場合は、基本事項と生年月日を書いてください。

後期高齢者医療の健診 無料。被保険者証を持参してください。☎後期高齢者医療保険の加入者。

科目	内容	申し込み・問い合わせ
内科	身体測定、尿検査、血液検査など。対象者には大阪府後期高齢者医療広域連合から受診券を送っています。新たに75歳になる人には誕生月の翌月に送ります。特定健診の代わりに人間ドックを受診した人には、受診費用の一部助成制度があります。詳しくは市ホームページへ。	☑国民健康保険課 TEL6384・1239 FAX6368・7347
歯科	歯と歯ぐきの健診、 <small>こうくう</small> 口腔機能検査など。新たに75歳になる人は75歳の誕生日から受診できます。	☑直接、実施登録歯科医院へ。 ☑成人保健課(出口町) TEL6339・1212 FAX6339・7075

くらしの情報

介護支援サポーター養成研修

市が指定する介護保険施設などで、洗濯物の整理やレクリエーション補助などの活動を通して社会参加・社会貢献を行います。活動時間に応じてポイントが付与され、1年度につき上限100ポイント5000円分を翌年度に換金できます。活動には、研修後に登録が必要です。連日6月12日(月)、20日(火)午後2時～4時。所総合福祉会館。対65歳以上で介護保険料の滞納がなく、介護保険サービスを受けていない人。定先着12人。申5月8日(月)～6月9日(金)に電話で吹田市社会福祉協議会(TEL 6339・1205)へ。同同協議会が高齢福祉室支援グループ(TEL 6384・1375 FAX 6368・7348)。

口腔ケアセンター

津雲台1・2・1
TEL 6155・8020
FAX 6873・3030

お口の健康体操教室

歯科衛生士の指導によるお口の体操など。日6月11日(日)午前10時～

11時。対口の機能や飲み込みに不安のある人。定15人。多数抽選。申5月1日(月)～12日(金)に基本事項と年齢を電話かファックスで同センターへ。

イキイキお口のケア相談

歯科医師による飲み込みなどの機能や口腔ケアの相談。日6月15日(木)午後1時30分～3時30分。定先着10人。申5月1日(月)から基本事項と年齢を電話かファックスで同センターへ。

高齢者いきいの家

岸部中1・24・11
TEL 6337・6361 日休
FAX 6337・6362 日祝・休
市内在住60歳以上

申☆は、直接か電話で高齢者いきいの家へ。

岸部にしえ ゆったりまち歩き

歴史にふれながら案内人と約2.5kmを歩きます。日5月15日(月)午前10時～11時30分。定先着10人。¥200円。申5月1日(月)から☆。

スマートフォン講座 基本編

スマートフォンは貸し出しします。LINEとカメラ活用について。

日5月17日(水)午後1時30分～3時30分。対スマートフォンで電話・メールしか利用していない人。定先着20人。申5月1日(月)から☆。

包括職員とおしゃべり会

認知症をテーマに、地域包括支援センター職員と気軽に話しましょう。日5月25日(木)午前11時～正午。定先着12人。申5月1日(月)から☆。

映画会「男はつらいよ2」

渥美清、佐藤オリエ出演。日5月26日(金)午後2時～4時、5月27日(土)午前10時～正午、午後2時～4時。27日のみ字幕あり。定各先着30人。申5月6日(土)から☆。

ドクダミを暮らしに活かそう

梅雨の食養生とドクダミ化粧水作り。日5月29日(月)午後2時～3時。定先着6人。¥1000円。申5月8日(月)～26日(金)に☆。

高齢者生きがい活動センター

津雲台1・2・1
TEL 6155・2155 日休
FAX 6155・2177 日祝・休
市内在住60歳以上

申☆は、直接か電話で同センターへ。

刺しゅうのランチョンマット

日5月11日(木)午後1時30分～3時30分。対59歳以下も可。定先着25人。¥1500円。申5月1日(月)から☆。



ゆる筋トレでカラダづくり

パーソナルトレーナーに教わります。日5月13日(土)午前10時30分～11時30分。対59歳以下も可。定先着25人。¥500円。申5月2日(火)から☆。

色えんぴつ入門

日5月23日(火)午後2時～4時。定先着25人。¥700円。申5月8日(月)から☆。

スマホを安全に使うコツ

日5月24日(水)午後1時30分～3時30分。定先着25人。申5月9日(火)から☆。



運動はええよ

文化スポーツ推進室	TEL6384・2431 FAX6368・9908 〒564・8550	泉町1・3・40	
市民体育館	片山	TEL6389・2681 FAX6389・2682 〒564・0072	出口町31・2
	北千里	TEL6833・8105 FAX6833・8106 〒565・0873	藤白台5・5・1
	山田	TEL6876・8855 FAX6876・8764 〒565・0824	山田西3・84・1
	南吹田	TEL6386・7050 FAX6386・7703 〒564・0043	南吹田5・34・1
	目依	TEL6383・3017 FAX6383・3073 〒564・0021	目依町1・11
総合運動場	TEL6386・5635 FAX6386・6286 〒565・0835	竹谷町37・1	
武道館「洗心館」	TEL6877・6211 FAX6877・7375 〒565・0825	山田北2・1	
片山市民プール	TEL6388・4496 FAX6385・1595 〒564・0072	出口町31・1	

体育協会 各競技スポーツ団体で組織しています。「体育協会へ」となっている大会などは、郵送かファックス(〒564・0036寿町1・1・1寿ビル3階TEL6381・9011FAX6381・9022)で申し込んでください。土・日曜日、祝・休日は休み。



体育協会のホームページ

市=市主催・共催の事業 後=市後援の事業 自=各施設指定管理事業者の事業 健=健康づくり推進事業団の事業

催し・教室

市市民体育館 クライミング1日体験 時 5月13日(出)、20日(出)、27日(出)。◇片山II午後1時30分～2時30分。◇目依II午後3時45分～4時45分。1人1回。対小学生以上の未登録者。定各先着10人。¥150円。小中学生70円。申5月6日(出)から本人か家族が直接か電話で各館へ。

市トレーニング室利用者実技講習会 6月に開催。市民体育館、総合運動場、片山市民プールで使える登録証を発行。対中学生以下は除く。定各先着5人。¥150円。申5月1日(月)から直接か電話で各施設へ。

市民体育館 時 所 ◇片山II第1・3・4月曜日午前10時～11時30分。水曜日午後7時15分～8時45分。土曜日午後3時15分～4時45分。◇山田II第2・3・4月曜日午前10時～11時30分。水曜日午後7時15分～8時45分。土曜日午後3時30分～5時。◇北千里II火曜日午後7時～8時30分。土曜日午後3時30分～5時。◇目依II水曜日午後7時15分～8時45分。土曜日午前10時～11時30分。◇南吹田II木・金曜日午後7時15分～8時45分。土曜日午後3時15分～4時45分。

総合運動場 時 第1・2・4月曜日、木曜日午前10時～11時30分。水曜日午後7時～8時30分。

市親善ソフトボール交流会 時 6月4日(日)午前9時～午後5時。所 目依市民体育館。対市内在住・在勤の人。定各小学校区3チーム。多数抽選。申5月10日(水)までに各地区スポーツ推進委員へ。関文化スポーツ推進室。

市吹田市長距離ナイター記録会 男女1500m、3000m、5000mの各種目。詳しくは吹田市陸上競技協会ホームページへ。時 6月7日(水)。所 総合運動場。対中学生以上で、日本陸上競技連盟に令和5年度登記登録している人。¥1種目800円。高校生500円。中学生300円。申5月17日(水)～24日(水)に所定の用紙を同競技協会へ。

自親子スポーツ塾 運動会 時 5月20日(土)。◇午前9時30分～10時40分II3～5歳児と保護者。◇午前10時50分～正午II小学生と保護者。所 目依市民体育館。定各先着20組。¥2200円。申5月1日(月)から直接か電話で同館へ。



同競技協会ホームページ

自ゆつたり せるふ・けあ 運動会 6月8日～29日の木曜日午後1時～1時50分、午後2時～2時50分。所 武道館「洗心館」。対おおむね50歳以上。定各先着5人。¥1400円。申5月1日(月)から直接か電話で同館へ。

健口コモ予防と歩き方の講習 講習後、月1回のウォーキングを実践。時 6月3日(土)午前10時～11時30分。所 千里山コミュニティセンター。定先着50人。申5月1日(月)から直接か電話で健康づくり推進事業団(Tel/Fax 63330・9966)へ。

大会

市前期少年少林寺拳法大会 単独演武・組演武の部。時 5月28日

(日) 所 武道館「洗心館」。対市内在住の小中学生。申 5月10日(水)までに体育協会へ。

市ラグビーカーニバル 一般男子7人制。18〜39歳、40〜54歳、55歳以上の各部。時 6月4日(日)。所 総合運動場。対高校生は除く。大学の現役部員も除く。¥1チーム5000円。申 5月11日(木)までに所定の用紙を体育協会へ。

市市長旗少年野球大会 小学生の部。時 6月4日から土・日曜日、祝日。所中の島スポーツグラウンドなど。対市内在住の小学2〜6年生で構成したチーム。¥5000円。申 5月13日(土)までに所定の用紙を吹田市少年軟式野球協会・柴田(☎090・1596・0233)へ。

市バスケットボール大会 一般男女の各部。時 6月4日(日)、18日(日) 北千里市民体育館。◇ 6月25日(日) 目依市民体育館。¥4000円。申 5月8日(月)までに費用を振り込み、所定の用紙を体育協会へ。

市前期インディアカ大会 時 6月11日(日)。所 山田市民体育館。¥2000円。申 5月19日(金)までに所定の用紙を吹田市インディアカ協会・今井(☎090・1159・8562)へ。

市ソフトテニス大会 高校生の部

(ダブルス)。時 6月18日(日)。所 南正雀テニスコート。¥1人500円。申 5月29日(月)〜31日(水)に所定の用紙を体育協会へ。

後連盟杯ソフトテニス大会 時 ¥(1)中学生の部(団体戦) 5月20日(土)、21日(日)。1200円。(2)一般・壮年の部(ダブルス) 6月4日(日)。1人800円。所 古江台中学校。申 (1)5月15日(月)〜17日(水)、(2)5月25日(木)〜31日(水)に所定の用紙を体育協会へ。

後体協杯ゲートボール大会 時 6月17日(土)。所 桃山台スポーツグラウンド。¥1チーム2500円、1人500円。申 5月31日(水)までに所定の用紙を体育協会へ。

後押立杯吹田市民少年少女レスリング選手権大会 小学生の部。時 7月2日(日)。所 北千里市民体育館。対小学3〜6年生。¥2500円。申 6月4日(日)までに所定の用紙を吹田市レスリング連盟へ。固 体育協会。

自他協杯前期グラウンド・ゴルフ大会 一般男女混成の部。時 6月10日(土)。所 桃山台スポーツグラウンド。対市内在住・在勤の中学生以上。¥1000円。申 5月2日(火)〜19日(金)に所定の用紙と費用を体育協会へ。



5月5日(金・祝)こどもの日 体育施設を小中学生に無料開放

対 小中学生の個人使用。午後6時以降は保護者同伴。クライミングは登録証が必要。申 当日各開始時間から先着順で受け付け。固 各施設。

■市民体育館 対 ○は小学生。○は小中学生。

	種目	午前9時 ～正午	午後1時 ～3時	午後3時 ～5時	午後6時 ～9時
片山	卓球	○	○	○	—
	バドミントン	—	○	○	○
	クライミング (雨天中止)	○	○	○	—
北千里	卓球	○	○	○	○
	バドミントン	○	○	○	○
山田	卓球	○	○	○	○
	バドミントン	○	○	○	○
南吹田	卓球	○	○	○	○
	バドミントン	○	○	○	—
	バレーボール	—	—	—	○
目依	卓球	○	○	○	—
	バドミントン	○	○	○	—
	バスケットボール	—	—	◎	—

こどもの日のイベントを同時開催

いずれも対小学生。

■片山・北千里市民体育館

鉄棒、とび箱、マットの各エリアを指導員の補助付きで体験。時 午前9時～正午。

■総合運動場

キックターゲット、キャッチボールの各エリアで楽しく体を動かそう。かけっこなどをして自由に遊べるスペースも。キャッチボールは、ボールとグローブを持参。時 午前9時～正午。

■武道館「洗心館」

剣道、居合道、柔道、空手道、日本拳法、少林寺拳法、合気道、ヨガ、なぎなた、太極拳など。時 午前9時～正午、午後1時～5時、午後6時～9時。

吹田市のいいところをもっと知ってもらって、愛着を持ってもらいたい。

意外と知らない吹田市の特徴を、子育て、みどり、教育、医療などテーマごとに紹介していきます。

都市公園面積

325.80ha

(令和3年度大阪府統計年鑑)

市内の都市公園の面積は、大阪市、堺市に次いで府内第3位です。市内で135か所あり、千里ニュータウン整備当初から変わらぬ自然を生かした公園や、健康器具が多く設置された公園など特徴のある公園もあります。

また、数量や広さだけでなく、公園の魅力を高めるために、主要な公園8か所(千里北、千里南、桃山、紫金山、健都レールサイド、片山、江坂、中の島)に民間のノウハウを取り入れる取り組みを進めています。



これからもみどり豊かなまちへ

阪急南千里駅前の千里ニュータウンプラザにある「花とみどりの情報センター(通称：はなみど)」では、日々の園芸相談や講習だけではなく、まちのみどりを楽しむため、千里南公園での花と緑のフェアや、市内を歩き公園の樹木や街路樹について解説する樹木ガイドなどのイベントを定期的に行い、市民のみなさんに人気となっています。

また、市が「はなみど」と実施した市民アンケートでは「まちに緑が多くあると感じる割合」は約8割に上り、自宅で植物を育てている割合も6割以上と、市民のみどりに対する愛着や関心が高いことが分かっています。これからも、みどり豊かな環境を生かした取り組みを、市民のみなさんとともに進めていきます。



花と緑のフェアの様子

📷 フォトトピックス



鉄棒にチャレンジ

小学1～3年生が2日間にわたって鉄棒の習得をめざす連続教室。前半はボールなどを使った遊びを通して逆上がりに必要な体の動かし方を自然と身につけ、後半は鉄棒を使った実践。最後は上達して、笑顔になる参加者もいました。(3月24日、山田市民体育館)



市内で桜が開花

3月末から4月初旬にかけて、市内で桜が満開になりました。訪れた人は、きれいに咲き誇る桜の前で、写真を撮影したり、ベンチに腰をかけて眺めたり、思い思いの形で春を満喫している様子でした。

(3月下旬、佐竹公園)



旧中西家住宅 春の特別公開

国登録有形文化財の住宅と、国登録記念物(名勝)の庭園が公開されました。敷地内の桜が見ごろを迎えていたほか、今年は例年より早くつつじの花がほころび始め、訪れた人は新緑と花の多彩なコントラストを楽しんでいました。

(4月5日、旧中西家住宅)



ぬいぐるみのおとまり会

人間が寝静まった後、ぬいぐるみが起きて、こっそり遊んでいたら…。そんな世界観を楽しめるイベント。一緒に読み聞かせを受けた後、預けたぬいぐるみは夜の図書館で本を読んだり職員の仕事を体験したり。その様子は写真でもらえます。(3月24日～25日、千里山・佐井寺図書館)

みんな の コレ見て

PHOTO

ようやく歩けるようになり、ニフレデビューしました。カラフルなお魚たちを見学したあとに、同じ1歳のミニカバのテンテンちゃんと2ショットを撮りました。緊張して少し涙目に。



涙の2ショット

けいと

ART

すいたんが虹の前でダンスしている楽しい絵です。色鉛筆とクレヨンでたくさんの色を使って描きました。「手が疲れる！」と言いながら時間をたっぷりかけていました。すいたんのが大好きな4歳です。



虹で踊るすいたん なかのほのか

投稿作品を募集中!

市内で撮影した風景、子供・ペットなどの写真や、イラスト・工作、手芸などの作品を募集しています。詳しくは、市ホームページへ。

☎広報課

TEL 6384・1276

FAX 6384・7887



詳しくはこちら

PHOTO

お参りが大好きな娘。上手にお賽銭を投げ、本坪鈴を鳴らし、手を合わせていました。最後はぺこっとお辞儀をし、とっても満足そうでした。



お参り大好き

あおちゃん

PHOTO

インフォレスト Inforest すいたで吹田の主婦パネルを発見して、パパとママは大喜び。「いつか山崎投手と会いたいなあ」と話しながら、同じフロアで展示されていた市内のマンホール蓋をゆっくり見学して帰りました。



吹田の主婦と

吹田の専業主婦

CALLIGRAPHY

ぼくは小学1年生の時から習字を習っています。字を書くのが好きです。これからも心を込めて、ゆっくり丁寧に書けるようになりたいです。



太陽

谷本大和

アンケート&プレゼント

市報すいたに関するアンケートに答えると、抽選で3人にプレゼントが当たります。



名前 _____ フリガナ _____

住所 _____

電話番号 _____ 性別 男性 女性 その他

年齢層 30歳未満 30歳代 40歳代 50歳代 60歳代 70歳以上

アンケート

Q.1 あなたは広報紙「市報すいた」を読んでいますか。
毎号読んでいる たまに読んでいる あまり読んでいない まったく読んでいない

Q.2 あなたは広報紙「市報すいた」に満足していますか。また、理由があれば教えてください。

①表紙
非常に満足 満足 どちらとも言えない 不満足 非常に不満足
 (理由 _____)

②見やすさ・分かりやすさ
非常に満足 満足 どちらとも言えない 不満足 非常に不満足
 (理由 _____)

③情報量
非常に満足 満足 どちらとも言えない 不満足 非常に不満足
 (理由 _____)

④特集の内容
非常に満足 満足 どちらとも言えない 不満足 非常に不満足
 (理由 _____)

Q.3 その他、ご意見・ご感想があれば教えてください。
 (_____)

今月のプレゼントは

江坂公園「PARK CAFE BRANCO」の ワンドリンク無料券

江坂公園内にオープンした「PARK CAFE BRANCO」からワンドリンク無料券をプレゼント。コーヒー、紅茶をはじめ、レモネード、季節のスムージーなど、約50種の豊富なドリンクメニューから好きなものを選びます。この機会に、リニューアルした江坂公園を訪れてみてはいかがでしょうか。



応募方法 ①②のいずれかで応募できます

①はがき

左のシートを記入し切り取り、はがきに貼って広報課(〒564・8550 住所不要)へ。
シートの項目を直接はがきに記入も可。

②応募フォーム



締め切り **5月20日**(出) 消印有効

※当選者のみ通知します。応募は1号につき、1人1回までとします。
 問広報課(☎6384・1276 ㊚6384・7887)

市報すいたを

いつでもどこでも、読みたいときに



PDF版やアプリ
はこちら

YouTube・SNSでも情報発信中▶▶▶

吹田市

動画配信チャンネル

市政情報のお知らせをはじめ、離乳食の作り方や自宅のできるストレッチなど、子育てや健康づくりに役立つ動画を発信しています。広報番組「お元気ですか！市民のみなさん」の過去放送も視聴できます。



チャンネルは
こちら

SNS

緊急情報や
イベントなど



吹田市公式LINE
(@suited-city)

行政情報
など



吹田市役所
フェイスブック
Facebook

安心・安全
情報など



吹田市役所Twitter
(@SuitaCity_Osaka)

市の魅力
発信など



吹田市公式Instagram
(@suitablecity)



ガンバ大阪 吹田市民応援デー

小学校 中学校 高校 に通う皆さんをガンバ大阪ホームゲームに 大人もお得に観戦できます。通常前売価格より

無料ご招待 30%OFF

5.20 SAT 19:00 KICK OFF

明治安田生命J1リーグ第14節 @ パナソニックスタジアム吹田



ガンバ大阪

VS.



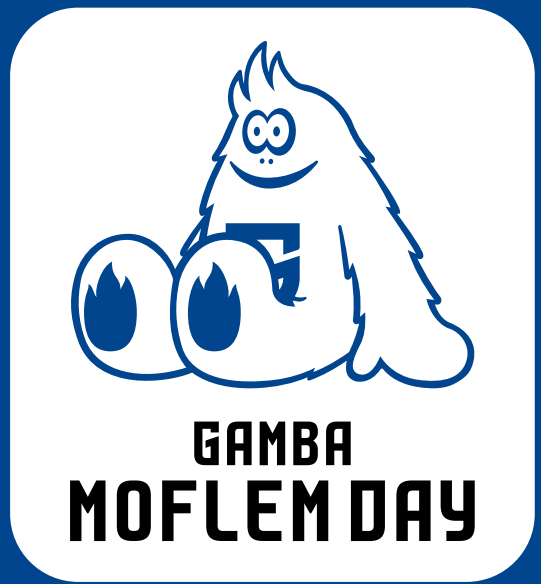
横浜 F・マリノス



ファミリーで楽しめるアトラクションが盛りだくさん! 家族みんなでパナスタへGO!

モフレムデーのイベントの一部を紹介

- ・来場者先着 **2万人** にモフレムスティックバルーンをプレゼント!
- ・モフレムのリフレクターキーホルダーがもらえる、交通安全教室を開催!



GAMBA MOFLEM DAY

ホームタウン限定で新規ファンクラブ加入者対象の抽選会を開催! 選手サイン入りグッズが当たるかも! ?

- 申し込み方法**
- 1 QRコードより、市民応援デー専用サイトへアクセス
 - 2 Jリーグチケットに登録して、チケットを購入
- ※チケットは先着順。無くなりしだい終了。
※専用サイト以外からの購入は通常価格となりますので注意してください。



販売期間

4.29 SAT 10:00

▼

5.19 FRI 23:59

最大6人まで申し込みできます

後援 吹田市・吹田市教育委員会

市役所 代表電話番号 TEL6384・1231
ホームページ <https://www.city.suita.osaka.jp/>

市の人口 38万1238人(前月比+62人)
男18万1884人 女19万9354人
世帯数 18万2636世帯 (3月31日現在)



市ホームページ 問い合わせ先一覧



市の電子申込システム

市報すいたの配布については㈱リビングプロシード(TEL4309・6280 FAX4309・6427)へ、泉町3丁目、金田町、川園町、五月が丘西、五月が丘東、出口町、西の庄町、穂波町、南金田1丁目の配布は(一社)吹田市障がい者の働く場事業団(TEL6170・8141 FAX6317・1231)へ問い合わせてください。