



# 市制80周年を経て、さらなる未来へ

企画財政室(TEL6384・1632FAX6368・7343)

## 後藤市長4年間を 総括し、あいさつ

市議会2月定例会の冒頭で、市長が4年間を振り返り、あいさつしました。  
要約して紹介します。



あいさつの全文

この4年間は市政の歴史の中で大きな転換期となりました。80周年を迎えた令和2年の春に中核市へと移行し、保健所を中心に、新型コロナウイルス感染症の対策に最前線を取り組んできました。

中核市として強化された行政力、健全な財政状況は、魅力あふれるまちづくりにつながっています。継続的に人口が増加し、令和3年には政令指定都市および中核市で人口増加率が全国トップとなりました。

本市行政の責務は、市民の安定した暮らしを保障し、健康・医療、子育て・教育、福祉、生活利便性といった強みをさらに強化すること、危機管理体制の強化を図ることです。災害やパンデミック、戦乱に翻弄される世界情勢において、日々の「当たり前」の豊かさ「は絶対的なものではない」と気付かされます。

多様な市民の人権を尊重することを基本に、行政力を市民のために発揮するとの使命感を持ちチャレンジを重ねてきました。先人たちが築いてこられた基盤の上に、魅力あふれる都市が形成されています。先進的な政策を進めることができ、また、議会をはじめ多くのみなさまのご協力によるもので、改めて敬意と感謝を申し上げます。



2019-2022

## 4年間の 主な取り組み

SUITA's 4years

4年間の主な取り組みについて、分野ごとに一部をピックアップして紹介します。詳細は市ホームページにPDFで掲載しています。



市ホームページ

### 1 人権・市民自治

- ウクライナ避難者を受け入れ、民間企業とも連携し支援を行いました。
- LGBTQなど性的マイノリティの人への支援に向けた検討を進め、パートナーシップ宣誓証明制度の導入を決定しました。
- さまざまな市民と意見交換をするため、大学生や地域住民と市長とのタウンミーティングを実施しました。
- 公式ウェブサイト进行全面リニューアルしたほか、公式LINEにセグメント配信などの機能を追加し、市民への情報共有・発信の強化を図りました。
- 自治会加入促進等活動補助金の創設など自治会活動に対しさまざまな支援を実施し、コミュニティの活性化を図りました。

### 2 防災・防犯

- 危機管理センターの新たな構築をはじめとした危機管理体制や、防災ブック・ハザードマップの全戸配布など市民、事業者との協働による地域防災力の強化を図りました。
- 北部消防庁舎等複合施設建設工事の実施など、消防・救急体制の強化に向けた取り組みを進めました。
- 新型コロナウイルス感染症対応のための市対策本部会議を立ち上げ、全庁を挙げて対応に取り組みました。
- 街頭防犯カメラの大幅増設や防犯講座・啓発活動による防犯意識の向上など、誰もが安心安全に暮らせるまちをめざし、取り組みを実施しました。

### 3 福祉・健康

- 保健事業と介護予防の一体的実施として、**栄養・口腔・健康状態不明者を個別支援**するとともに、**フレイル予防などの周知・啓発**を進めました。
- 障がいの有無にかかわらず安心して暮らせるよう、**障がい者相談支援センターを6か所設置**するとともに、**医療的ケアを要する障がい者に対する支援体制の検討**を進めました。
- 災害発生時に備え、**地域支援組織との災害時要援護者支援に関する協定の締結**を進めました。
- 北大阪健康医療都市(健都)を中心に、国立循環器病研究センターなどと連携し、**心不全リスクのある市民への保健指導**や**子供と保護者の健康支援**、**脳卒中軽症退院患者への支援**など、産学官民連携による健康・医療のまちづくりに取り組みました。
- **市保健所を設置**し、本市一丸となって感染症対策に取り組みました。

### 5 環境

- 脱炭素社会への転換に向けた先進的な取り組みとして、**公共施設に再生可能エネルギー比率の高い電力を導入**しました。
- 市役所本庁舎の**ESCO事業**や**公共施設の照明、街路灯のLED化**など、省エネルギー化の取り組みの強化を図りました。
- 「もったいない精神」に立ち返り、**北摂7市3町と協定事業者と連携したマイバッグ持参促進キャンペーン**の実施や、**公共施設などへのマイボトル用給水機の設置**を行いました。

### 7 都市魅力

- 新型コロナウイルス感染症感染拡大の影響下で、市内企業が事業継続、社会の変化に対応できるよう、**休業要請支援金**や**小規模事業者応援金の支給**、**キャッシュレス決済ポイント還元事業の実施**などの支援を行いました。
- **メイシアター**や**総合運動場のリニューアル**などにより、文化やスポーツに親しめる環境づくりを進めました。
- 外国籍市民の増加を踏まえ、**多文化共生ワンストップ相談センター**を開設しました。
- **市制施行80周年プロジェクト会議と連携したPRや記念誌の発行、記念事業**を行いました。
- **すいたフェスタの開催、情報発信プラザ「Inforestすいた」のリニューアル**など、積極的なまちの魅力発信に取り組めました。
- **ガンバ大阪デザインのラッピングバスの運行**や**ラッピングポストの設置、ご当地ナンバープレートの導入**など、ガンバ大阪とも連携し、まちへの愛着の醸成を図りました。

### 4 子育て・学び

- 増加する保育ニーズへの対応として**保育所を整備**したほか、**保育士・保育所支援センターの設置**などを行い、待機児童ゼロを達成しました。
- **子ども医療費助成対象年齢の引き上げ**や**病児・病後児保育室の新たな整備**など、子供の健やかな成長を守る取り組みを行いました。
- いじめ防止相談ツール「マモレポ」の運用を開始するなど、すいたGRE・ENスクールプロジェクトとして「いじめのない学校づくり」を推進しました。
- **全小中学校の特別教室へのエアコン整備**など、社会変化にも対応した学校教育環境づくりを進めました。
- 中核市移行に伴い**すべての教職員研修を企画・運営**するなど、教職員に係るさまざまな改革を進めました。
- **留守家庭児童育成室の業務委託拡大と業務プロセス改善**を行い、放課後の居場所の充実を図りました。
- **健都ライブラリー**や**地区公民館、図書館、児童センターの機能を備えた複合施設「まちなかりびんぐ北千里」**がオープンしました。
- **電子図書の提供**など、時代に合わせた新しいサービスを開始しました。

### 6 都市形成

- 中核市移行に伴う市独自の景観行政への取り組みとして**屋外広告物ガイドライン**を策定したほか、公園の魅力向上に向け、**江坂公園、桃山公園でPark-PFI制度を活用した再整備**を行うなど、魅力あふれる都市空間づくりを進めました。
- 積年の難課題であった、**佐井寺西土地区画整理、上の川周辺まちづくり、新八王子橋の歩道整備**に着手するなど、安全・快適に暮らせるまちの実現に向けた取り組みのさらなる推進を図りました。
- **千里丘朝日が丘線新設**に着手、**片山浄水所のリニューアル**や**雨水レベルアップ工事**の推進など、道路、水道、下水道などの都市基盤に対し、「まちの固定費」として計画的に予算を投入しました。

### 8 行政経営

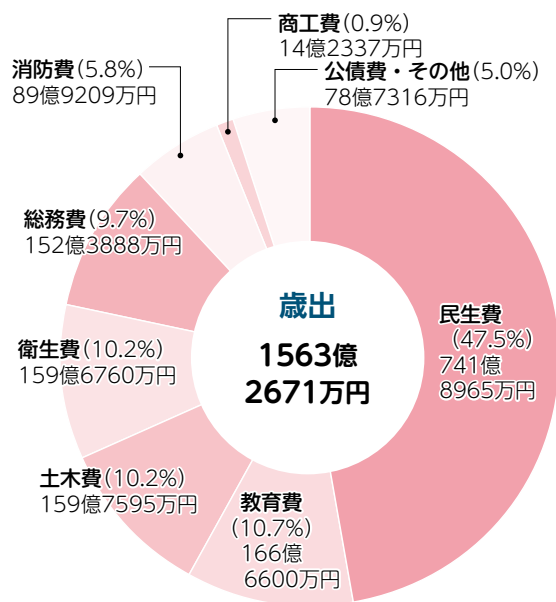
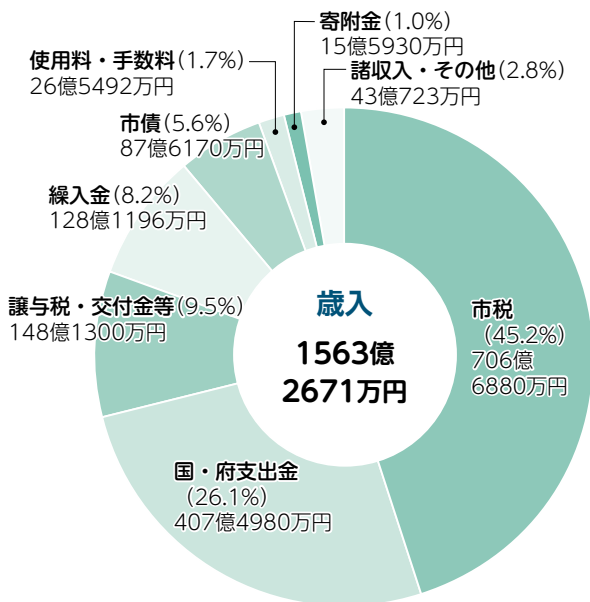
- **SDGs**を意識した持続可能な行政運営に取り組み、**第4次総合計画の中間見直し**にも着手しました。
- 中核市移行に際しては、必要となる人員体制や財源を確保し、**約3000の事務移譲**を受けました。
- **労働相談窓口の相互利用、人事交流**など、**4中核市NATS(西宮・尼崎・豊中・吹田)**による自治体間連携を進めました。
- 新型コロナウイルス感染症感染拡大や物価高騰を受け、**緊急的支援策**により**市民、事業者、医療・福祉現場、教育**を支援しました。
- 手続きの電子化、**キャッシュレス決済の導入**、**システムの標準化**などの**デジタルトランスフォーメーション(DX)**推進にも積極的に取り組み、市民サービス向上や業務プロセス改善を図りました。

# 当初予算案

市議会2月定例会に提案した令和5年度の当初予算案です。  
市議会の承認を経て取り組みを進めます。

## 一般会計の歳入・歳出

令和5年度一般会計の歳入・歳出予算の内訳です。一般会計は、福祉や教育、公共施設の建設や整備など、市の基本的な事業を担うものです。予算の総額は1563億2671万円となり、前年度に比べ3.5%、52億1392万円増加しました。  
※数値は表示単位未満を四捨五入しているため、合計が合わないことがあります。



- 市税** 市民税や固定資産税などです。
- 国・府支出金** 特定の事業に対して国・府から支出される負担金や補助金などです。
- 譲与税・交付金等** 国からの譲与税、国・府からの各種交付金、地方交付税です。
- 市債** 市が国や銀行などから借りる長期借入金です。
- 繰入金** 特定の目的のために資金の積み立てを行う各基金などから繰り入れるお金です。
- 使用料・手数料** 施設使用料や、住民票の写しの交付手数料などです。
- 民生費** 子育て支援や高齢者、障がい者の福祉などの事業にかかる経費です。
- 教育費** 小中学校などの学校教育や図書館などの社会教育にかかる経費です。
- 衛生費** 感染症対策や健康づくり、ごみ処理などの事業にかかる経費です。
- 土木費** 公園や道路の整備、都市計画などの事業にかかる経費です。
- 総務費** 窓口業務や庁舎管理、広報などの事業にかかる経費です。
- 公債費** 市債の返済にかかる経費です。

## 各会計の予算額

一般会計のほかに、目的に応じて設けている会計は以下のとおりです。

特別会計	項目	前年度比	
		金額	変動率
特別会計	国民健康保険	351億 217万円	0.5%
	介護保険	325億1200万円	5.7%
	後期高齢者医療	62億5529万円	▲3.6%
	公共用地先行取得	14億4663万円	▲44.4%
	病院事業債管理	12億1846万円	▲19.7%
	部落有財産	5億1094万円	3.0%
	母子父子寡婦福祉資金貸付	6519万円	11.4%
	勤労者福祉共済	3778万円	▲4.1%

企業会計	事業種別	項目	前年度比	
			金額	変動率
企業会計	水道事業	収益的 事業収益	85億9260万円	2.0%
		収支 事業費用	73億9488万円	4.9%
		資本的 収入	25億5440万円	84.8%
	下水道事業	収支 支出	61億4516万円	9.9%
		収益的 事業収益	96億8794万円	1.8%
		収支 事業費用	93億6907万円	10.0%
企業会計	資本的	収入	44億5191万円	26.9%
		収支 支出	74億9481万円	10.6%

## 主な取り組み

予算編成の3つのポイントに沿って、令和5年度の事業として提案した中から主なものを紹介します。(金額は令和5年度の事業費)  
※数値は表示単位未満を四捨五入しています。

### 1

## 子育て世帯への支援を強化

ポイント

### ● 病児・病後児保育の年限延長 1200万円

小学1年生までから、小学3年生までに受け入れ年限を延長します。

### ● 一時預かり実施施設の充実 1103万円

佐竹台地域交流室(おひさまルーム)で、1・2歳児を対象とした一時預かり事業を週2日程度実施します。また、ことぶき保育園で新たに一時預かりを実施するほか、南千里保育園の一時預かりの定員を6人から8人に拡充します。

### ● 保育人材確保のための給付金制度の創設 8484万円

市内民間保育施設などに勤務する雇用5年目までの保育士・保育教諭に対して給付金を給付します。(最大5年90万円)

### ● 出産・子育てに係る相談支援と経済的支援の一体的実施 3億6519万円

2月に開始した出産・子育て応援事業(伴走型相談支援と経済的支援の一体的実施)で、妊産婦などの面談ニーズに応じた体制を整備し、伴走型相談支援の充実を図ります。



### ● 小学校給食費の無償化、中学校給食費の半額補助 11億3935万円

子育て世代への経済支援策として実施します。小学校は1人当たり最大5万1000円程度の軽減に、中学校は選択制で1食340円の給食費を半額の170円に。

### 2

## 安心・安全のための取り組みを推進

ポイント

### ● 北部消防庁舎等複合施設 74億9699万円

阪急南千里駅前に、北消防署、中消防庁舎、土木庁舎を集約し、災害発生時に市北部の対応拠点となる複合施設を建設します。併せて、吹田市、豊中市、池田市、箕面市、摂津市の5市で共同運用する消防情報指令センターを設置。令和6年春オープン予定です。また、教育センターなどの教育機能も集約し、施設の効率性を高めます。



### ● 防犯カメラの充実 2611万円

主要幹線道路など、街頭防犯カメラ35台に災害時利用に伴う映像伝送機能付きカメラを導入します。また、公園は増設や既存の更新も含め、計130台を整備。小中学校は全54校に設置。そのほかの公共施設42施設にも導入します。

### ● 子供の置き去り防止や見守りを目的とした、機器の導入支援 6940万円

障がい児通所支援事業者や保育所などに対して、送迎用バスの安全装置設置に係る経費や、ICTを活用した子供の見守り支援などに係る経費を補助します。

### ● 学校・保育施設などの危険木調査 4752万円

小中学校や保育所などの安全を確保するため、重大な事故などの発生リスクが高い樹木(危険木)について、診断調査と剪定などの必要な対策を実施します。対象施設は市立小中学校、公立保育所、認定こども園、幼稚園のすべてです。

### ● 山田三ツ辻付近の安全対策 1億2764万円

新八王子橋の歩道を整備します。

### 3

## 良好な住環境形成のための事業を推進

ポイント

### ● 佐井寺西地区における土地区画整理事業の推進 28億5975万円

土地区画整理手法を活用し、これまで未整備であった都市計画道路豊中岸部線、佐井寺片山高浜線の整備と併せて、周辺のまちづくりを一体的に行い、佐井寺西地区の良好な住環境の形成を推進します。

### ● 上の川周辺のまちづくり 5億2279万円

上の川の暗きょ化による遊歩道の整備や、地域防災力向上のための道路(橋りょう・踏切)の改良をします。

### ● 緑化重点地区の再整備 2億4680万円

JR南吹田駅周辺緑化重点地区における道路(穂波芳野線など)や公園などを再整備します。



## 江坂・桃山公園がリニューアルオープン

運んでみてください。

4月に、江坂公園、桃山公園がリニューアルオープンします。江坂公園は、カフェやレストランを新たに設置し、遊具や休憩所などをリニューアル。桃山公園は、新たにパークセンターを設置し、休憩所などをリニューアル。

リニューアルを記念して、4月8日(土)午前11時～午後4時45分に江坂公園、4月9日(日)午前10時～正午に桃山公園でイベントを開催します。イベントの詳細は、各公園のホームページで紹介しています。

どちらの公園も多世代が交流し、快適に利用できる公園になりましたので、ぜひ足を



江坂公園遊具リニューアルイメージ



桃山公園パークセンターイメージ



江坂公園  
ホームページ



桃山公園  
ホームページ

## JR 岸辺駅前・吹田駅前で 卒煙支援ブースが供用開始

4月3日(月)午後1時からJR 岸辺駅北口で「卒煙支援ブース」が供用開始。卒煙支援ブースは、禁煙を促す密閉型喫煙所で、たばこの煙やおいが漏れにくくなっています。また、ブース内では禁煙

を促す動画の上映を行い、喫煙者に対して禁煙を意識するきっかけづくりを行います。JR 吹田駅北口に設置した卒煙支援ブースは、4月中旬ごろから供用開始予定です。



卒煙支援ブースイメージ



市長コラム No.92

### こもれび通り

後藤圭二

### 地の塩、世の光



コラムの音声版はこちら

市長に就いて約8年、どちらかというと短く感じています。行政は1年周期で回るため、試行錯誤を重ねる回数には限られます。40数年の行政経験と8年の市長経験を経たとはいえ「やるべきことをやり切った」とはなりません。

臨んだ市議会は30回以上、市長答弁は実に約1500回。議論を重ね、政策が決定され、そして今の吹田市がある。まさにそこは民主主義の学校であり、実に多くの学びがありました。

これまでを振り返ると、新年に集まった約3000人の二十歳の顔が思い浮かびます。彼らはこれから、何周もの人生のトラックを走りますが、時には立ち止まったり、コースを外れたりす

ることもあるでしょう。一体、彼らのゴールはどこにあるのでしょうか？

思春期に、考えても答えの出なかった「何のために生きているのか？」という問いに対し、今少し見えてきたのは、どうやら「自分のためだけに生きるのではない」ということです。

自分も大事、その自分が役立つ場も大事、そして何よりも互いを必要とし合う身近な存在こそが最も大事。若い頃の私にはぼんやりとしか見えていなかったゴールは、まだまだ遠く、道半ばの私です。

4年前もここで書きましたね。一旦ここでペンを置かせていただきます。毎月のご愛読を、ありがとうございました。

市制80周年を経て、さらなる未来へ 2

ピックアップ吹田 6

江坂・桃山公園がリニューアルオープン／JR岸辺駅前・吹田駅前で卒煙支援ブースが供用開始／市長コラム こもれば通り

中核市となり3年がたちました  
進化したまちの姿 8

新型コロナワクチン接種に関するお知らせ 10

子供のための制度 40

保育園・認定こども園の育児教室 42



今月の表紙は、市制施行80周年を経て、成長し続けるまちの姿とそこで過ごす人々をイメージして作成。市の取り組みなど成長しているまちを立体的なキューブで表現してみました。市の取り組みや中核市となつての変化は、2～3ページ、8～9ページで紹介していますので、確認してみてください。

必ず読んでね	11
安心安全	14
福祉	14
子育て・教育	17
健康・暮らし	17
平和・人権	17
住まい・環境	18
産業・仕事・観光	21
募集	23
相談・その他	24
文化・市民活動	25

市民のひろば	28
施設の催し	29
すくすく	38
すこやかライフ	44
<small>各種健診など保健・医療に関する情報</small>	
はつらつ	46
<small>高齢者向け制度やイベントなど</small>	
運動はええよ	48
地区公民館の催し	51
Suita City Pride	52
フォトピックス	53
みんなのコレ見て	54
アンケート&プレゼント	55

市は令和2年4月に中核市へ移行。福祉、都市計画など、暮らしに関わる幅広い分野で事務権限が広がり、迅速で質の高い行政サービスの提供を主体的に進めています。保健衛生分野では保健所を設置し、市がこれまで実施してきた事業と保健所の専門的な業務を一体的に実施できるようになりました。中核市となり飛躍した今の姿を、さまざまな場面からピックアップしてお伝えします。

☎企画財政室 (TEL)6384・1632 (FAX)6368・7343

## 保健衛生 分野

### 市保健所では最前線で、新型コロナウイルス感染症に対応

中核市移行と時を同じくして、新型コロナウイルス感染症が世界中で猛威をふるいました。保健所を有する中核市の責務として、最前線でコロナ対応を続けています。

- ドライブスルー方式によるPCR検査
- 検体回収センターの実施
- 行政検査会場として保健所内にモバイルクリニックを設置など、状況に応じて市独自の事業を変遷させながら検査体制を拡充し、コロナ対応に奮闘してきました。

さらに、保健所が市の組織となったことで、

- 感染状況を直接把握でき、陽性者対応に他部署からの応援職員をタイムリーに派遣する
  - 消防との連携を一層強化し、症状急変時の入院調整などにも最善を尽くせる
- など、全庁を挙げてコロナ対応に取り組むことができます。

新型コロナウイルス感染症に感染した市民から、保健所職員の対応などに対し、約800通にも及ぶ心温まる感謝の手紙が寄せられています。「家族が不在で独りででしたので心強かったです」「おかげさまで元気になり、元の生活に戻っています」「みなさまもお身体に気を付けてがんばってください」といった一つ一つの言葉が、職員の励みになっています。



ドライブスルー方式によるPCR検査の様子



### 動物との共生も進んでいます

保護犬・猫の譲渡を推進するほか、動物愛護の啓発を進めています。

所有者不明猫に関する相談については、地域猫活動支援事業として対応を強化しています。事業の詳細は市ホームページへ。



市ホームページ



実際に保護した子猫たち



地域猫活動啓発ポスター



# SUITA 中核市 2020▶2023

中核市となり3年がたちました

## 進化したまちの姿

### 都市計画 分野

#### 地域の特性を活かしたまちなみに

市独自の屋外広告物条例を制定し、屋外広告物の設置許可の際には事前協議を行う制度を新たに導入しました。

市内で新たな商業施設も誕生していますが、事前協議でのきめ細やかな誘導により、地域の景観特性に配慮した屋外広告物の設置が進められています。



窓面に広告物を設置せず、ガラスの透過性を活かし、建物内を効果的に魅せることで、商業施設としてのにぎわいの中にも品格のあるまちなみを形成しています。(一例)

### 環境 分野

#### 廃棄物処理の 立ち入り件数が増加

排出事業者や産業廃棄物処理業者に対し、中核市移行前よりも多く立ち入り検査や指導を行い、不法投棄など不適正な処理の未然防止に取り組んでいます。



市職員による解体現場への立ち入り検査

### 福祉 分野

#### 手続きが スピーディーに

府と市で分担していたサービスを市が一体的に行うことで、手続きの迅速化や利便性の向上が図られています。

例えば

母子・父子・寡婦福祉資金の貸し付けなど

- 貸し付けの申請から交付までの事務期間  
約2～3か月<sup>短縮</sup>⇒約1か月

- 子の進学に係る学費や入学金のための資金の貸付審査を受験前に受けられる、予約申請の受け付けを開始しました。進学先が決定したら速やかに資金の交付を受けられ、利便性が向上しています。

# 新型コロナウイルスワクチン接種に関するお知らせ

(3月16日時点)

☎地域保健課(出口町☎4798・5675FAX6339・7075)

新型コロナウイルスワクチン接種の実施期間が、令和6年3月31日(日)まで延長されました。引き続き自己負担なしで接種できます。

最新情報は、市ホームページや市公式SNSなどでお知らせしますので、確認してください。



市ホームページ



市公式LINE



市公式Twitter

## 追加接種

### 令和5年春開始接種

**対象者** 初回接種(1・2回目)を完了し、前回接種日から3か月以上経過した12歳以上で下記のいずれかに該当する人

- (1)65歳以上の人
- (2)基礎疾患を有する人、その他重症化リスクが高いと医師が認める人
- (3)医療機関や高齢者施設、障がい者施設などの従事者

**実施期間** 5月8日(月)～8月 ※予約には接種券(接種券一体型予診票)が必要です

**使用ワクチン** オミクロン株対応2価ワクチン

**接種券(接種券一体型予診票)**

**対象者(1)** 前回接種から3か月经過した人に順次送付(申請不要)  
※3～5回目が未接種で接種券(接種券一体型予診票)を持っている人へは送付しません。持っている接種券をそのまま使用してください。

**対象者(2)(3)** 電子申込システムか郵送で申請してください。

郵送の場合は出張所、市民センターで配布する所定の用紙を新型コロナウイルスワクチン接種事業担当(〒564・0072 出口町19・2 総合福祉会館1階)へ送付してください。用紙は市ホームページからもダウンロードできます。  
※必ず申請が必要です。令和5年春開始接種では、すでに送付済みの接種券(接種券一体型予診票)は使用できません。



電子申込システム

オミクロン株対応2価ワクチンを1度も接種していない12歳以上の人は、5月7日(日)までに接種を検討してください。春開始接種の対象でない人は、5月8日(月)以降は秋開始接種(9月以降)まで接種できません。

### 小児接種(5～11歳)

**対象者** 初回接種(1・2回目)を完了し、前回接種日から3か月以上経過した5～11歳の人  
※接種間隔が3か月に短縮されました。

**実施期間** 3月8日(水)～8月 ※予約には接種券が必要です

**使用ワクチン** オミクロン株対応2価ワクチン(小児用)

**接種券** 前回接種から3か月以上経過した人に、3回目か4回目の接種券を順次送付(申請不要)  
※3回目が未接種で接種券を持っている人へは送付しません。持っている接種券をそのまま使用してください。

### 令和5年秋開始接種

**対象者** 初回接種(1・2回目)を完了した5歳以上の人  
9月以降に実施予定です。詳しくは決まりしだい、市ホームページなどでお知らせします。

## 初回接種

生後6か月以上で初回接種を受けていない人は、従来型ワクチン接種を検討してください。

市コールセンター(☎0120・210・750)  
3月31日(金)までは、午前9時～午後8時  
4月1日(土)からは、午前9時～午後6時(年末年始は除く)

必ず  
読んでね

## 市民課からのお知らせ

### 閩市民課

(TEL)6384・1235(FAX)6368・7346)

#### ■混雑予想カレンダーの活用を

春の異動シーズンは、転入などの異動届の提出が多く、窓口が大変混雑します。市ホームページの混雑予想カレンダーを参考にしてください。



混雑予想について

#### ■転入・転出届は各出張所も利用を

本庁だけではなく、千里・山田・千里丘の各出張所の窓口でも届け出ができます。詳しくは市ホームページへ。

**転入届** 引っ越し日から14日以内に届け出をしてください。

**転出届** おおむね14日前から届け出ができます。また郵送のほか、マイナンバーカードを持っている人は、マイナポータルからオンラインで届け出が可能です。



転入届について



転出届について



マイナポータルからの  
転出届の手続きについて

#### ■休日臨時窓口

4月1日(出)午前9時～正午に市役所本庁で転入・転出・転居届を受け付けます。証明書の即日交付は行いません。市民課以外での手続きが必要な場合は、後日行う必要があります。詳しくは各室課へ。

今月号の掲載内容は、市議会2月定例会に提案している内容が含まれています。議決結果により変更になる場合があります。

詳しくは各担当室課へお問い合わせください。

## マスクの着用について

3月13日から、マスクの着用は個人の判断に委ねられることになりました。

一部の市の施設では感染対策上、マスク着用の協力をお願いする場合があります。

なお、市職員は当面の間、執務中はマスクを着用します。

## 4月29日(土・祝)～5月7日(日) マイナンバーカード業務の一部停止

### 閩市民課

(TEL)6384・1235(FAX)6368・7346)

全国一斉のシステム更改作業に伴い、期間中、以下の手続きができません。ゴールデンウィーク後の、5月8日(月)から受け付けを再開します。

#### 期間中、利用できない手続き

- ・市民課窓口で行うマイナンバーカードの更新など
- ・マイナンバーカード申請交付窓口で行うマイナンバーカードの交付

## 4月9日(日)府議会議員・府知事選挙 4月23日(日)市議会議員・市長選挙

閩選挙管理委員会 (TEL)6384・2487か6384・2478(FAX)6368・9909)

各選挙について、投票案内状を世帯ごとに送ります。世帯全員分を同封しているのので、投票日に持参し投票してください。投票日に投票できない場合は、期日前投票を利用してください。

	投票日	期日前投票	
大阪府議会議員 府知事選挙	4月9日(日) 午前7時～ 午後8時	(1)4月1日(土)～8日(出)午前8時30分～午後8時 ※大阪府知事選挙のみ3月24日(金)～31日(金)も投票可。 (2)4月6日(木)～8日(出)午前10時～午後8時	(1)市役所正面玄関ロビー、 千里市民センター大ホール (千里ニュータウンプラザ)
吹田市議会議員 市長選挙	4月23日(日) 午前7時～ 午後8時	(1)4月17日(月)～22日(出)午前8時30分～午後8時 (2)4月20日(木)～22日(出)午前10時～午後8時	(2)ららぽーとEXPOCITY 3階 EXPOCITY Lab

## 国民健康保険課のお知らせ

### 国民健康保険課

(TEL)6384・1240 (FAX)6368・7347)

#### ■加入・脱退の手続きは早めに

以下の場合、手続きが必要です。

◇就職・退職に伴い会社などの健康保険に加入・脱退した場合

◇被扶養者でなくなった場合

◇住所や名前、世帯主の変更などがあった場合

14日以内に手続きを行ってください。郵送でも受け付けています。

異動届のダウンロードなど詳しくは、市ホームページへ。



市ホームページ

#### 加入時の必要書類

国民健康保険異動(取得)届、資格喪失証明書の写し、本人確認書類の写し

#### 脱退時の必要書類

国民健康保険異動(喪失)届、新しい社会保険証の写し(人数分)、国民健康保険被保険者証の原本、本人確認書類の写し

なお、最初の納期から2年が経過した保険料は還付できませんので、早めに手続きをしてください。

#### ■土日・夜間納付相談窓口

納付の相談に応じます。☎同課。

##### 土日納付相談

☎4月1日(土)、2日(日)、5月6日(土)、7日(日)、6月3日(土)、4日(日)午前10時～午後4時。

##### 夜間納付相談

☎4月27日(木)、5月25日(木)、6月29日(木)午後8時まで。

#### ■自動音声による電話案内を実施

音声案内に従ってボタンを押すと、担当者に電話がつながったり、携帯電話からかけた場合は該当の市ホームページのアドレスをSMS(ショートメッセージサービス)へ送付したりする対応を試験実施します。

☎4月1日(土)～3月31日(日)。

自動音声の電話番号 ☎050・1807・2183

## 5月31日(水)までに申請を マイナポイント第2弾が延長

### 閏市マイナポイントコールセンター

(TEL)6384・1147 (FAX)6368・7346)

マイナンバーカードを取得している人に、最大2万円分のポイントが付与されるマイナポイント第2弾のポイント申し込み期限が、5月31日(水)に延長されました。

申し込みは、スマートフォンやパソコンなど自身の端末で可能です。また、市役所のマイナポイント支援窓口では、申請サポートを行っています。4月17日(月)～21日(金)午前10時～午後4時は千里丘出張所でも実施します。

#### 申請時の必要書類

- マイナンバーカード
- マイナンバーカード取得時に設定した4桁の暗証番号
- 各キャッシュレス決済サービスの「決済サービスID」と「セキュリティコード」の分かるもの
- 銀行口座の分かるもの



マイナポイント  
のページ

## 市税の支払いが便利に

### 閏納税課

(TEL)6384・1283 (FAX)6368・7344)

4月から表面にeLマークがついている納付書を持っている人は、これまでのキャッシュレス決済に加え、「地方税お支払サイト」からクレジット納付などができるようになりました。また、現金納付の場合は全国の地方税統一QRコード対応金融機関での納付が可能になりました。利用方法など詳しくは「地方税お支払サイト」で、全国の地方税統一QRコード対応金融機関の最新情報はeLTAXホームページで確認してください。地方税統一QRコード対応金融機関は、4月以降に順次、公開されます。



eLマーク



地方税お支払  
サイト



eLTAXホーム  
ページ

## 今年から電子申請も可能に 小中就学援助・高校等学習支援の申請

### 閩学務課

(朝日町TEL6155・8196FAX6155・8077)

#### ■就学援助費

経済的に就学が困難な市立小中学生の保護者に、学用品などの費用や、むし歯や中耳炎などにかかる医療費を援助。



就学援助費等のページ

#### ■高等学校等学習支援金

4月現在、通信制高校を含む高校、特別支援学校の高等部、高等専門学校(第3学年まで)、専修学校高等課程などに在学中の人に、学習用図書などの購入費として月4000円を支給。

いずれも生活保護世帯は対象外。所得制限あり。昨年度申請した人も毎年新たに申請が必要です。申4月3日(月)~5月25日(木)に□か、所定の用紙を同課へ☑。  
※期間後も随時受け付けますが、受け付けた月からの月割り支給になります。



高等学校等学習支援金支給制度のページ

## 水道料金の支払い 納付書でのスマホ決済が可能

### 閩水道部総務室

(南吹田3TEL6384・1255FAX6384・1534)

現在、LINE Pay、PayPay、au PAY、ゆうちょPay、楽天銀行コンビニ支払い、PayB、J-Coin Payでスマートフォンによる水道料金の支払いができます。詳しくは水道部ホームページを確認してください。



市ホームページ

## 土地・家屋の帳簿の縦覧

### 閩資産税課

(TEL6384・1245FAX6368・7344)

土地や家屋の固定資産税の評価額などを記載しています。自己所有資産の課税内容を記載した名寄帳兼課税台帳の交付は通年実施しています。帳簿の縦覧と名寄帳兼課税台帳の交付は運転免許証などの本人確認書類、代理人や法人は委任状も必要です。時4月3日(月)~5月31日(水)。所同課。対令和5年度の固定資産税の納税者。

## 駅周辺は自転車等放置禁止区域 自転車などは撤去します

### 閩自転車コールセンター

(TEL6310・8222=午前9時30分~午後6時30分。FAX6310・8232)

放置された自転車・原動機付自転車は道幅を狭め、歩行者や他の車両にとって迷惑だけでなく危険です。また、災害時の防災活動の妨げにもなります。自転車置き場を利用しましょう。放置されている自転車・原動機付自転車は随時撤去し、保管所へ移送します。ガードレールなどにチェーンなどでつないでいる場合は、切断して移送します。チェーンなどの補償はしません。返還には、自転車3000円、原動機付自転車4500円が必要。保管期限は移送日から30日間。保管期間を過ぎた自転車などは処分します。

## 大阪府子ども食費支援事業

### 閩同事業コールセンター

(TEL0120・479・208FAX6944・9105)

18歳以下の子供や妊婦を対象に食費支援を行います。スーパーなどの店舗で使える米のクーポン券か、自宅などに直送される日持ちする食料品のいずれかが選べます。詳しくは府ホームページへ。

申6月30日(金)までに原則として保護者(妊婦は本人)が特設サイトから申し込み。



府ホームページ

# の政 行政 お知らせ

## 安心安全

### 列車内ちかん被害相談

大阪府警察鉄道警察隊では、24時間いつでも相談を受け付けています。痴漢の被害に遭った人や目撃した人は、一人で悩まず相談してください。一緒に対応方法を考えましょう。☎同隊(TEL)6885・1234 FAX6885・4407。

### 3月から運用を開始しました

### 豊津・江坂・南吹田地域備蓄倉庫

市では大規模災害に備えて、発災後に必要となる物資を円滑に各避難所へ届けるため、市内の6地域に防災用備蓄倉庫の整備を順次進めています。吹二地区公民館南側で整備が完了した、豊津・江坂・南吹田地域備蓄倉庫の運用を

3月から開始しました。詳しくは危機管理室(TEL)6384・1753 FAX6369・6080)へ問い合わせてください。

### 普通救命講習会

AED(自動体外式除細動器)を使った応急手当など。時所(1)4月19日(水)、29日(土・祝)中消防庁舎。(2)5月19日(金)西消防署。いずれも午後1時～4時。定各先着15人。申基本事項と希望日を(1)4月1日(土)各開催日の前日に北消防署(TEL)6872・0766 FAX6835・4085)、(2)5月1日(月)18日(木)に西消防署(TEL)6384・0151 FAX6338・1985)へ。いずれも電話かファックスで受け付け。



## 福祉

4月3日(月) 片山・岸部地域に

### 地域活動支援センターを開設

障がいのある人に、創作・生産活動の場や社会との交流の機会を

提供する場所です。利用方法など詳しくは市ホームページを確認してください。所在地域活動支援センター(ピア)岸部北2。☎障がい福祉室(TEL)6384・1348 FAX6385・1031)。



市ホームページ

### 災害ボランティア事前登録制度

令和5年度の新規登録・更新を受け付けます。特技・資格などを含めて個人登録し、災害発生時に効果的な支援につなげます。登録者向けの研修や情報提供あり。☎18歳以上。申登録フォームか、所定の用紙を吹田市社会福祉協議会(TEL)6339・1254 FAX6170・5800)へ。☎。



登録フォーム

### 従業者の資格取得を支援

障がい福祉サービスなどに必要な資格取得のための従業者の研修受講費の一部を助成します。詳しくは市ホームページへ。☎市内の障がい福祉サービス事業者など。☎障がい福祉室(TEL)6384・1

349 FAX6385・1031)。



市ホームページ

### 手話講習会 会話コース

詳しくは市ホームページへ。連時◇昼の部 5月10日～2月28日の水曜日午前10時～正午。◇夜の部 5月12日～10月27日の金曜日午後7時～9時。各24回。所総合福祉会館。☎手話で日常会話ができる人。定各15人。多数抽選。¥テキスト代実費。申4月7日(金)までに☐か、基本事項と昼か夜、手話学習歴、応募動機を、はがきで障がい福祉室(〒564・8550住所不要)TEL6384・1347 FAX6385・1031)へ。消印有効。



市ホームページ

### 傾聴ボランティア養成講座

連時5月20日～6月24日の土曜日午後1時30分～3時30分。5回。所五月が丘ふれあいサロン(五月が丘北)。定先着15人。¥2000円。申4月3日(月)～5月12日(金)に基本事項を電話かファックスで吹田市社会福祉協議会(TEL)633

9・1210 FAX 6170・5800)へ。

### 認知症サポーター養成講座

認知症の人が安心して生活できる地域をめざし、基本的な知識や接し方を学びませんか。**時所**(1)5月21日(日)東地区高齢者いこいの間。(2)6月15日(木)佐竹台市民ホール。(3)6月28日(水)千里丘市民センター。いずれも午後2時～3時30分。**定**(1)先着15人。(2)(3)先着20人。**申**基本事項と年齢を電話かファックスで(1)4月3日(月)から吹三・東地域包括支援センター(TEL 4860・8338 FAX 4860・8233)、(2)(3)5月1日(月)から(2)佐竹台・高野台地域包括支援センター(TEL 6871・2203 FAX 6871・2380)、(3)千里丘地域包括支援センター(TEL 6876・5021 FAX 6876・6121)へ。**関**高齢福祉室支援担当(TEL 6384・1375 FAX 6388・7348)。

### 点訳・朗読奉仕員 中級養成講座

視覚障がい者向けの図書・点字本の製作、対面朗読などについて、より深く学びませんか。**時**6月1日～11月16日の木曜日。24回。**所**大阪府立福祉情報コミュニケーションセンター(JR森ノ宮駅)。

宮駅)。**対**府内在住・在勤で初級養成講座を修了し、5月11日(木)の受講判定試験に合格した人。**定**点訳、朗読で各25人。選考あり。**¥**テキスト代一部実費。**申**4月27日(木)までに所定の用紙を大阪府視覚障害者福祉協会(TEL 6748・0611 FAX 6748・0631)へ。府ホームページから用紙のダウンロードや申し込み可。

### 府要約筆記者養成講座

手書きコースとパソコンコース。**時**6月10日～12月2日の土曜日。21回。**所**府立福祉情報コミュニケーションセンター(JR森ノ宮駅)。**対**5月27日(土)の受講判定試験に合格した人。**定**各12人。多数選考。**¥**テキスト代実費。**申**5月8日(月)までに所定の用紙を大阪府中途失聴・難聴者協会へ。府ホームページから用紙のダウンロードや申し込み可。**関**府民お問合せセンター(TEL 6910・8001)か市障がい福祉室(TEL 6384・1347 FAX 6385・1031)。



府ホームページ

## 障がいのある小中学生の就学

教育委員会は「ともに学び、ともに育つ」の教育理念のもと、来年度の就学準備を進めています。障がいの有無にかかわらず、地域社会の一員として、ともに生き、生活していくため、校区の学校でともに教育を受けるよう取り組みを進めています。詳しくは市ホームページへ。**関**学校教育室(朝日町TEL 6155・8229 FAX 6155・8872)。



市ホームページ

### さまざまな学びの場

- 通常学級** 子供たちがお互いを理解し、学び合い、育ち合う教育の実施。集団での指導とともに、実態に応じて指導内容や指導方法を工夫しています。
- 支援学級** 支援が必要な子供のための学級です。実態に応じて、通常学級での学習も実施。難聴学級センター校と肢体不自由学級センター校は、校区に関わらず通学可。
- 通級指導教室** 個々の実態に応じて、一部支援が必要な児童生徒が通常学級に在籍しながら通います。
- 府立支援学校** 視覚、聴覚、知的障がい、肢体不自由、病弱児を対象とした府立の支援学校。支援学校に就学を考える場合、まずは地域の学校での就学相談や見学などを検討してください。

### 就学先決定の流れ

- 1 見学・体験・相談**  
4月～7月に複数回見学し、具体的な支援を相談してください。**申**通っている園、小中学校を通して同室か就学希望校へ。
- 2 就学先の決定**  
11月末までに、同室か就学希望校へ連絡してください。
- 3 就学通知書などの受け取り**  
1月中旬に、公立小学校は市教育委員会から、府立支援学校は府教育委員会から就学通知書などが届きます。  
転居などの場合は、時期に関係なく同室へ相談してください。

前ページのつじき

## 戦没者の慰霊巡拝

**時所**◇カザフスタン共和国⇨8月22日(火)～28日(月)。◇中国東北地方⇨8月31日(木)～9月7日(木)。◇インドネシア⇨9月5日(火)～11日(月)。◇東部ニューギニア⇨9月8日(金)～15日(金)。◇イルクーツク州・ブリヤート共和国⇨9月中旬。◇ハバロフスク地方・ユダヤ自治州⇨9月中旬。◇北ボルネオ⇨9月26日(火)～10月2日(月)。◇ビスマーク諸島⇨10月6日(金)～13日(金)。◇インド⇨10月20日(金)～28日(土)。◇硫黄島⇨11月中旬、3月上旬。◇フィリピン⇨12月7日(木)～14日(木)、2月15日(木)～22日(木)。◇マーシャル諸島⇨3月6日(水)～15日(金)。◇ミャンマー⇨3月上旬。

**宛**戦没者の遺族。☎生活福祉室(TEL)6384・1334 FAX)6368・7348)。

## 障がい者

## 社会参加促進事業補助金

障がい者の社会参加を促進するための自発的な活動に補助金を交付します。上限15万円。選考あり。

**対象**障がい者と、その家族などで構成される団体。☎4月3日(月)～5月26日(金)に所定の用紙を障がい福

祉室(TEL)6384・1347 FAX)6385・1031)へ☎。

## 福祉タクシー利用券の申請

昨年度の利用券は4月以降使用できません。4月以降の利用券が必要な人は申請してください。2月中に申請した人には、3月末に新しい利用券を送付しました。

**対象**身体障がい者1・2級で視覚、肢体(上肢障がいのみは除く)、内部の障がい者(児)。重度(A)の知的障がい者(児)。1級の精神障がい者(児)。いずれも、特別養護老人ホーム、養護老人ホーム、障がい者支援施設、障がい児入所施設、保護施設などの入居者は除く。所得制限あり。☎4月3日(月)から直接、障がい福祉室(TEL)6384・1347 FAX)6385・1031)へ。



## 軽スポーツ教室

バドミントンやレクリエーションゲームなど。☎4月8日、22日、5月13日、27日の土曜日午前10時



## 親子健康応援アプリ

## すいろぐ

市オリジナルのアプリで、健診結果や予防接種の記録など一部の母子健康手帳機能に加え、国立循環器病研究センターが監修した生活習慣チェックシート機能を搭載しています。親子の健やかな生活習慣づくりに活用してください。詳しくは市ホームページへ。

※冊子の母子健康手帳は無くなりません。このアプリは母子健康手帳を補うものです。

- 子供の成長や、健診・予防接種の記録をまとめて管理
- 日頃の生活習慣に合わせた健康アドバイス
- 月齢や発達に合わせた子育て支援情報の配信

☑登録、利用は無料。通信料は自己負担。☎健康まちづくり室(出口町TEL)6384・2614 FAX)6339・7075)。



市ホームページ

～11時30分。所)片山市民体育館。知的障がい者。中学生以下は除く。☎各先着20人。☎同館(TEL)6389・2681 FAX)6389・2682)へ。

## 身体障がい者卓球教室

☎4月14日～7月21日の金曜日午後7時～8時30分。5月5日は除く。所)北千里市民体育館。☎身体障がい者。15歳以下は保護者同伴。☎各先着20人。☎同館(TEL)6333・8105 FAX)6833・8106)へ。

## 視覚障がい者向け料理教室

バンバンジー麺、中華風冷ややっこなどを作ります。☎6月9日(金)午前10時～午後2時。所)総合福祉会館。☎視覚障がい障がい者手帳を持つ18歳以上。☎6人程度。多数抽選。☎10000円程度。☎4月20日(木)までに基本事項を直接か電話、ファックスで同館(TEL)6339・1201 FAX)6339・1202)へ。





# 子育て・教育

## マンドリンコンサート

おなじみのジブリの曲やポップスを演奏します。時 4月30日(日)午前10時30分～11時10分。所 北千里地区公民館。定 80人。多数抽選。  
 申 4月10日(月)午前10時～17日(月)に電話で、まちなかりビング北千里(TEL6834・2921 FAX6155・8278)へ。申し込みフォームからも可。



申し込み  
フォーム

## 青少年

### さわやか元気キャンプ 春

火起こしから始める飯(ごう)炊(か)いで、カレー作りに挑戦しよう。時 6月3日(出)。所 わくわくの郷。定 小学3年～中学生で登校を悩んでいる人やその兄弟、友達。定 先着30人。料 1000円。申 4月17日(月)～5月8日(月)に基本事項と学校名、学年、保護者の名前、緊急連絡先を、はがきで青少年室(〒

565・0824 山田西4・2・43 TEL  
6816・9890 FAX6816・  
8554)へ。必着。

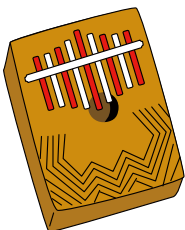
## 平和・人権

### 憲法と市民のこころ

桂福点さんによる講演「手探りで触れる心のかたち〜障がい者理解と共生社会を考へる」と、ロビン・ロイドさんによるコンサート「世界の民族音楽」。時 5月20日(土)午後1時30分～4時。所 メイシアター中ホール。定 400人。多数抽選。申 あり。申 5月8日(月)までに口か、基本事項を、はがきかファックス、メールで人権政策室(〒564・8550住所不要 TEL6384・1539 FAX6368・7345)へ。必着。



市ホームページ



## 国立健康・栄養研究所(健栄研)が健都に移転

国民の健康寿命延伸や健康格差の縮小などを目的に、食事・健康と身体活動・運動に関する研究を行っている健栄研が、東京から健都にある「健都イノベーションパークNKビル」(摂津市千里丘新町3・17)に移転し、3月26日に開所式を行いました。移転により、健都での関係機関と連携した取り組みのさらなる推進が期待されます。関 健康まちづくり室(出口町 TEL6384・2614 FAX6339・7075)。



健都イノベーションパークNKビル

### 市民のみなさんへメッセージ

国立健康・栄養研究所は、国立循環器病研究センターの移転をはじめとして医療クラスター形成が進んでいる健都において、その中核を担う機関の一つとして期待いただいていると思います。この大阪・健都で時代の潮流を見定め、国内のみならず世界をリードする研究を実施し、栄養、健康に関する情報を世界に向けて発信できるよう努めるとともに、健都に立地する各機関や地元の関係者の方々と連携して、地域イノベーションの創出に貢献していきたいと考えています。市民のみなさまには、我々の研究活動にご支援賜りますようお願いいたします。

医薬基盤・健康・栄養研究所  
理事長 中村 祐輔



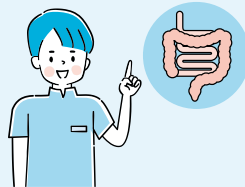
### 市と連携して取り組んでいます

#### 腸内環境と生活習慣に関する調査



令和4年度から、腸内細菌や生活習慣と健康に関する共同研究「腸内環境と生活習慣に関する調査」を実施。腸内細菌の状況を把握し、生活習慣を見直すきっかけとして、多くの人に参加してもらいました。

今後も市報や市SNSを通じてモニター募集を行う予定です。



## 住まい・環境

## 都市計画

## 新聞作りコンテスト作品展

千里ニュータウンをテーマに、新聞作りコンテストで小学生から応募のあった新聞の作品を展示します。時3月28日(火)～4月30日(日)。所千里ニュータウン情報館。図計画調整室(☎4860・6217 FAX6368・9901)。

## 千里こだわりギャラリー

千里ニュータウンに関連した作品を展示します。時◇3月29日(水)～4月29日(土)風景などの写真展。◇5月3日(水・祝)～30日(火)千里南公園の石碑などの拓本展。所千里ニュータウン情報館。図同館(☎6155・3393)か計画調整室(FAX6368・9901)。

## せんちゅう芝生ナイトシアター

千里ニュータウンの公園を活用し、屋外で上映します。日本語字幕・日本語吹き替えあり。申し込みなど詳しくは、せんちゅう芝生ナイトシアターホームページへ。

時所◇「ジュラシック・ワールド 炎の王国」4月29日(土・祝)。千里中央公園。◇「ジュラシック・ワールド 新たなる支配者」4月30日(日)。千里南公園。いずれも午後7時から。冠各先着200人。¥500円。図計画調整室(☎4860・6217 FAX6368・9901)。

## 景観・緑化



同シアターホームページ

## 看板の掲出には申請が必要です

屋外広告物を掲出する場合は、景観への配慮や公衆への危害防止のため、原則として許可申請が必要です。申請方法など詳しくはホームページへ。図都市計画室(☎6170・2337 FAX6368・9901)。

## 景観まちづくり活動を支援

市民が市内で行う継続的な活動経費の一部を補助します。事業費の2分の1以内で上限10万円。書類審査あり。申5月12日(金)までに都市計画室(☎6384・1968 FAX6368・9901)へ。

## 消費生活センター便り

そのサイト  
本当に公式サイト  
ですか

## 事例

パソコンに不具合が出たので、検索サイトでメーカーのサポートセンターを検索。一番上に表示されたサイトを公式サイトと思ってアクセスした。「500円で専門家がサポート」という画面が出たので、クレジットカードで決済し、アドレスを受けた。3か月後に毎月4000円がカードで引き落とされていることに気づき、利用したのはメーカーとは全く関係ない質問サイトだったと分かった。

買ったつもりがチケット転売サイトだった「大手航空会社のサイト」と思い航空券を買ったら、旅行会社だった「米国短期滞在ビザ(E-Visa)を大使館に申請したつもりが、申請代行サイトだった」などのケースがあります。

公式サイトでなくても目的のサービスは受けられますが、正規料金に比べて高額だったり、別途手数料がかかったりします。別サイトと分かって解約しようとしても、解約できない、解約料が必要ななどの苦情も発生しています。

公式サイトを探す際は、検索で挙がった候補に「公式」の表示があるか、URLに業者の名称が記載されているかを確認しましょう。また、開いたサイトを一番下までスクロールして、「会社概要」や「特定商取引法の表記」を参照することで、公式とは違うサイトと気付ける場合もあります。

検索結果の最上位は公式サイトで安心という思い込みは捨て、検索段階から細心の注意を払いましょう。

## 図消費生活センター

☎6319・1000  
FAX6319・1500

### 作品募集

## いいでしょのまち作品展

市内の魅力的な風景や町並み、昔の風景などの写真や絵画を募集。10月に市役所正面玄関ロビーなどに展示し、市ホームページにも掲載します。**■**9月8日(金)までに作品と基本事項、タイトル、撮影・描写年月と場所、コメントを直接か郵送、メールで都市計画室(〒564・8550住所不要)☎6384・1968☎6368・9901へ。消印有効。

## 公園の池で釣りをしないで

千里南公園の牛ヶ首池を除き、公園の池での釣りは利用者に釣りざおや釣り針が当たる危険性があり、禁止しています。釣りをしている人を見かけたら、公園みどり室(佐竹台1)☎6834・5366☎6834・5486へ連絡を。また、水難事故の危険性があるので、柵を乗り越えて池に入らないでください。

## 建物・住宅

提出が義務化されます

## マンション管理に関する届出書

吹田市マンションの管理の適正

化の推進に関する条例の制定により、2つの届け出制度が開始します。詳しくは市ホームページへ。

**■**7月1日(土)から。☎住宅政策室(☎6384・1928)☎6368・9902。

**マンション管理状況届出書** マンションが管理不全に陥るのを予防するため、届け出が必要になります。管理状況を把握し、状況に応じた助言などを行います。**■**分譲マンションの管理組合。

**新築マンション管理事項届出書** 分譲時からの適正な管理水準の確保を図るため、あらかじめ長期修繕計画や修繕積立金の額の案などを添付した届け出が必要になります。**■**分譲事業者など。



市ホームページ

## 空き家などの条例を制定

長屋の一部空き住戸などの法では対応できない空き家への措置や、倒壊のおそれなど緊急時の応急措置などに対応するため、吹田市空家等の適切な管理に関する条例を制定しました。詳しくは市ホームページへ。☎住宅政策室(☎6384・1928)☎6368・9902。

4月3日(月)から開始

## パートナーシップ宣誓証明制度

市民一人ひとりが互いに多様な生き方を認め合い、尊重し、支え合うまちをめざし、性的マイノリティ当事者が住み慣れた地域で自分らしく生きることを支援するための取り組みの一つです。詳しくは市ホームページへ。☎人権政策室(☎6384・1513)☎6368・7345)。



市ホームページ

できるようになること

市営住宅への入居	・パートナーとの入居申し込み
市民病院での面会・同席	・入院時の面会 ・医療行為説明時の同席など

## 建築物の耐震化に補助



市ホームページ

昭和56年5月31日以前に建築確認を受けた建築物の耐震化に費用の一部を補助しています。(1)耐震診断(2)地震に対する安全性を数値で示します。(3)耐震設計(4)補強工事の具体的な計画を立て、工事費の見積りを行います。(5)耐震改修(6)耐震設計に基づいて実際に補強工事を行います。

**木造住宅** (1)上限5万円。(2)上限90万円(3)上限70万円、所得の低い世帯には90万円。耐震シエルトも可。また、建て替えに伴う除却工事には上限40万円、資産要件あり。**■**分譲マンション (1)上限200万円。(2)上限300万円。(3)上限2800万円。**■**区分所有のマンション管理組合。**■**特定既存耐震不適格建築物 (1)上限100万円。**■**建築物の所有者など。いずれも契約前に申請が必要。**■**所定の用紙を開発審査室(☎6384・1910)☎6368・9901へ。

## 府営住宅入居者募集

新婚・子育て世帯向け、一般世帯向け、福祉世帯向け、車いす乗用者世帯向けなど。収入基準などの条件あり。☎4月3日(月)～17日(月)、6月1日(木)～15日(木)、8月1日(火)～15日(火)、10月2日(月)～16日(月)、12月1日(金)～15日(金)、2月1日(木)～15日(木)に所定の用紙を大阪府営住宅入居申込担当窓口へ。用紙は市役所正面玄関受付や住宅政策室などで配布。府営住宅ホームページでも申し込み可。☎大阪府営住宅千里管理センター(☎6155・2782 FAX6155・2787)。

## アスベスト含有調査に補助

上限25万円。契約前に申請が必要。☎吹き付けアスベストなどが施工されているおそれがあり、建築確認を受けている建築物の所有者。同調査に対し、ほかの補助を受けた建築物は除く。☎所定の用紙を開発審査室(☎6384・1910 FAX6368・9901)へ☎。

## 分譲マンション管理組合に

## アドバイザーを派遣します

管理組合の経理や規約、マンションの修繕計画などについて、

マンション管理士や建築士が出向いて応じます。先着順。詳しくは市ホームページへ。☎市内の分譲マンション管理組合の代表者。☎4月1日(土)から基本事項を直接か電話、ファックス、メールで住宅政策室(☎6384・1928 FAX6368・9902)へ☎。内容を確認したうえで、アドバイザー派遣が可能かどうか判断します。

## 分譲マンション管理相談

管理組合の運営やマンションの維持・管理について、マンション管理士や建築士が応じます。☎(1)4月17日(月)、27日(木)。(2)5月15日(月)、25日(木)。いずれも午後1時30分～4時30分。1組55分。☎住宅政策室。☎マンション管理組合役員や区分所有者。☎各先着3組。☎(1)4月3日(月)、(2)5月1日(月)から基本事項と希望日時を直接か電話、ファックス、メールで同室(☎6384・1928 FAX6368・9902)へ☎。

## 道路・交通

## 私道の舗装工事を助成

公道か公道に準ずる道路につきながら、沿道の利用者が5世帯以上などの一定の条件を満たす私道の



## 飼い犬登録と狂犬病予防集合注射

## 令和5年度 狂犬病予防集合注射会場一覧 4月1日(土)～30日(日)

注射会場	住所	休診日	電話番号
アイン動物病院 ※1	千里山西6・63・27・101	火・金曜日午後	6380・5638
天野動物病院	山手町3・21・12	日曜日、祝日。土曜日午後	6380・8468
ESSE動物病院	青山台2・1・15	火・日曜日、祝日	6835・3555
オノエ動物病院	佐井寺1・11・20	木曜日。日曜日、祝日午後	6388・8770
シェル動物病院	五月が丘北22・8	水曜日	6816・7887
柴崎ペット病院	寿町1・14・17	日曜日、祝日。土曜日午後	6381・6170
吹田どんぐり動物病院 ※2	垂水町3・4・32	火曜日、祝日。日曜日午後	6384・1113
たにぐち動物病院	新芦屋上23・3	木曜日。日曜日、祝日午後	6170・3168
チャオ動物病院	豊津町41・33	日曜日。水曜日、祝日午後	6155・9003
はしむら動物病院	山田西1・2・27	日曜日、祝日午後。不定休あり	6878・1099
北摂吹田動物クリニック ※2	津雲台5・11・3	木曜日、祝日。日曜日午後	6836・5666
南吹田動物病院 ※2	金田町28・15	木曜日。日曜日、祝日午後	6378・2100
ユーロ動物病院 ※2	千里山西1・27・12	木曜日。日曜日、祝日午後	6339・7207

実施時間は各動物病院の診察時間内となります。

※1…診察時間外での完全予約制のため、事前に電話かネット予約が必要。

※2…予約制のため、事前に電話かネット予約が必要。

生後91日以上の子犬は、登録が必要です。また、狂犬病予防注射は毎年受ける必要があります。

令和5年度集合注射は、安全性と衛生面を考慮し、4月に右表の動物病院で行います。飼い犬登録をしている人は、3月中旬に送付した通知書と同意書を持参してください。

右表の動物病院や市が委託している動物病院では、予防注射と同時に、注射済票の交付や飼い犬登録を行うことができます。その他の病院で注射を受けたときは、狂犬病予防注射済証を病院から受け取り、衛生管理課で注射済票の交付手続きをしてください。郵送での手続きも可能です。詳しくは問い合わせてください。

☎飼い犬登録3000円。狂犬病予防注射3300円。診察希望は別途、診察代がかかります。☎衛生管理課(出口町☎6339・2226 FAX6339・2058)。

舗装工事費の4分の3を助成します。上限50万円。問道路室(佐竹台1☎6872・6114 FAX6831・9674)。

### 安全運転講習会

警察署員による交通事故防止の講話とDVDの上映。時所定◇4月25日(火)、27日(木)、5月10日(水)メイシアター中ホール。各42人。◇4月26日(水)千里市民センター。234人。◇4月28日(金)千里市民センター。255人。◇5月8日(月)山田ふれあい文化センター。260人。◇5月9日(火)北千里パフォーマンスホール(古江台4)。150人。いずれも午後6時30分〜7時30分。先着順。問吹田警察署(☎6385・1234 FAX6337・7008)。

## ごみ・環境

### 猫の避妊・去勢手術に補助金

1匹につき飼育猫は2500円、野良猫は5000円を補助します。手術前に申請が必要。問市民が飼っているか世話をしている猫。定1世帯2匹まで。先着順。甲4月1日(土)〜2月29日(木)に☎☎町☎6339・2226 FAX63

39・2058)へ。

### オオキンケイギク駆除に協力を

5月〜7月にかけて鮮やかな黄色の花をつけるオオキンケイギクは、在来種の生態系に影響を及ぼすおそれがあります。駆除は4月下旬〜5月の結実前が効果的です。詳しくは市ホームページへ。問環境政策室(☎6384・1782 FAX6368・9900)。



オオキンケイギク駆除のページ

オオキンケイギク



## 水道・下水道

### 鉛製給水管の布設替工事を助成

市所有の水道管からメーターま

での鉛製給水管を利用者の費用で布設替する場合、条件を満たせば助成を受けられます。助成額は工事の内容によって異なります。1水栓につき上限30万円。条件など詳しくは問い合わせください。問水道部工務室(南吹田3☎6384・1258 FAX6384・1837)。

### 水道の検針と料金請求

2か月に1度検針を行い、使用水量・料金などのお知らせ票をポストに投かんします。お知らせ票には使用水量や下水道使用料を含む請求予定額、口座振替済み額などを表示しています。支払い用の納入通知書は後日郵送します。お知らせ票で集金を行うことはありません。問水道部総務室(南吹田3☎6384・1255 FAX6384・1534)。

### 料金は口座振替・自動払込みを

水道料金を納入通知書で支払うより、1回当たり100円安くなります。甲水道料金の領収書など、契約番号が分かる書類と届け出印を持って、取り扱い金融機関か水道部総務室(南吹田3☎6384・1255 FAX6384・1534)へ。水道部から口座振替用紙の郵送もしています。

### 水道について一緒に考えよう

水道の未来について一緒に考えてみませんか。おおむね10人以上のグループから依頼があれば水道部の職員が出向き、水道事業の現状や課題、将来像などについて話し合います。DVDの上映、地域の水道の話など60分程度。問水道部企画室(南吹田3☎6384・1253 FAX6384・1902)。

## 産業・仕事・観光

### 商工業・農業

### 吹田元気農家とハピスマ朝市

地元農家が栽培した、新鮮な旬の吹田産農産物を販売します。たけのこの販売も。時4月26日(水)午前10時30分〜正午。売り切れしだい終了。問さんくす夢広場。問地域経済振興室農業担当(☎6384・1373 FAX4798・5001)。



前ページのつぎ

## 農作業を体験しませんか

米や野菜の植え付けから収穫まで。連日5月中旬～10月下旬の土曜日午前9時30分から。6回程度。日程など詳しくは市ホームページへ。所佐井寺3丁目、紫金山公園内の農地など。市内在住の3歳以上で構成された家族。定20世帯。1世帯6人まで。多数抽選。¥6000円。甲4月12日(水)までに。固地域経済振興室農業担当(☎6384・1373 FAX4798・5001)。



市ホームページ

## 仕事・就業

## 就職に関する相談窓口

就労に関する悩み、問題点の整理や知識の習得などの相談に応じます。地元企業の求人情報提供やマッチングも行っています。甲電話で各施設へ。固地域経済振興室(☎6384・1365 FAX6384・1292)。

地域就労支援センター (JOBナビ) ナビすいた内☎6170・6125 (固) 第1水曜日を除く月～金曜

日、第1土曜日午前11時～午後7時。

無料職業紹介所 (JOBナビ) すいた内☎6170・8972 (固) 第1水曜日を除く月～金曜日、第1土曜日午前11時～午後7時。

地域就労支援岸部センター (交流活動館内☎6388・5791) (固) 月～金曜日午前9時～午後5時。

## ニートひきこもり就労相談

自立・就労に悩みや不安がある人や家庭の相談に、専門の相談員が応じます。時第4火曜日午後2時～5時。祝・休日の場合は第3火曜日。所アスワーク吹田。定各先着3人。甲直接か電話で地域経済振興室(☎6384・1365 FAX6384・1292)へ。

## ひとり親家庭の就業支援講習会

(1) 登録販売者講座 連日5月13日～6月24日の土曜日午前10時～午後4時。所大阪府立母子・父子福祉センター(JR森ノ宮駅)。対ひとり親家庭の母・父、寡婦。定20人。¥6000円。別途、試験料実費。

(2) 介護職員実務者研修 連日5月27日(出)、9月30日(出)午前10時～正午に開・閉講式あり。◇金曜コース116月9日～8月25日。◇土曜

コース116月10日～8月26日。いずれも午前9時～午後6時。7

回。所大阪府立母子・父子福祉センター(JR森ノ宮駅)、未来ケアカレッジ難波校(JR難波駅)。対次のすべてに当てはまる人。◇ひとり親家庭の母・父、寡婦。◇介護職員初任者研修了かホームヘルパー2級を所持している。◇現在、介護職に従事し、おおむね3年以上の実務経験がある。◇介護福祉士の資格取得をめざしている。定各12人。¥1万5000円。

いずれも多数抽選。保あり。甲(1)4月13日(水)、(2)4月27日(水)までに基本事項と年齢、職業、受講の動機、過去に同センターで受講した講座、WTC環境の有無、保育希望の有無を専用メールアドレスへ往復はがきで母子家庭等就業・自立支援センター(T537・0025大阪市東成区中道1・3・59 ☎6748・0263 FAX6748・0264)へ。必着。保育希望は子供の名前、年齢も記入。



専用メールフォーム

## 観光

## 吹田産業フェア

## 音楽ダンスイベント参加団体募集

6月4日(日)にメイシアターで行われる同フェア音楽ダンスイベントの参加団体を募集します。申し込み方法など詳しくは、同フェアオフィシャルサイトへ。市内で音楽・ダンスなどの活動を行う団体。定30組程度。多数抽選。¥1人1000円。甲4月30日(日)午後6時までに同フェア実行委員会事務局(吹田商工会議所内☎6330・8001 FAX6330・3350)へ。



同フェアオフィシャルサイト

すいたフェスタ2023  
出演者募集

9月3日(日)に万博記念公園で行われる同フェスタの「音楽&パフォーマンス」「大道芸フェス」の出演者を募集します。申し込みなど詳しくは市ホームページへ。甲5月21日(日)までに同フェスタ実行委員会事務局(シティプロモーション推進室内☎6384・21

45 FAX 6384・1292へ。



市ホームページ

## 関西大学ラグビーカーニバル

試合やラグビー体験など。参加賞あり。時 4月2日(日)午後0時30分〜5時。所 関西大学中央グラウンド。問 同大学ラグビー部(TEL 6368・0254 FAX 6368・0967)。



同大学ラグビー部ホームページ

## INS EXPO 2023

インフルエンサーが開催する日本最大級のイベント。詳しくは同イベントホームページへ。時 4月22日(土)午前10時〜午後5時。所 万博記念公園お祭り広場。問 シティプロモーション推進室(TEL 6384・2145 FAX 6384・1292)。



同イベントホームページ

# 募集

## 市民委員の募集

市の審議会などの委員でない人。選考あり。原稿は返却しません。

### 情報公開運営審議会

平日に年1〜2回程度。任期は6月から2年間。市内在住・在勤の18歳以上。定2人。4月28日(金)までに、800字程度にまとめた「情報の公開について私が思うこと」と基本事項、年齢を直接か郵送、メールで市民総務室情報公開担当(TEL 564・8550 住所不要 FAX 6384・1456 FAX 6385・8300)へ。必着。市内在勤の人は勤務先と所在地も記入。結果は5月下旬にお知らせします。

### 行政評価委員会

市が実施した施策・事業の評価に対する助言を行います。任期中に3回程度。任期は7月1日(土)〜8月31日(木)。1回8400円の謝礼あり。18歳以上。定2人。5月8日(月)までに800字程度にまとめた「良いと思う市の事業

とその理由」と基本事項、年齢を直接か郵送、メールで企画財政室(TEL 564・8550 住所不要 FAX 6384・1743 FAX 6368・7343)へ。必着。市内在勤・在学の方は勤務先・学校名と所在地も記入。結果は6月上旬にお知らせします。

## 市民意見の募集 (パブリックコメント)

政策などの案への意見を募集します。記名せず提出可。郵送やファックスなどで担当へ。内容は市ホームページで確認できます。

## 事業者など

### 入札参加資格の認定

新規申請と入札参加希望業種の追加申請を受け付けます。市内に本店か支店があり、物品購入などの各種契約、建設工事、設計などのコンサルタント業務を行う事

業者。4月3日(月)〜17日(月)に所定の用紙を契約検査室(TEL 6384・1475 FAX 6384・9300)へ。吹田市シティプロモーション促進補助金

### イベント実施団体

市内で、地域ごとの特色や市ならではの魅力の向上につながるイベントを行う団体に対し補助金を交付します。対象など詳しくは市ホームページへ。4月3日(月)〜17日(月)に直接、シティプロモーション推進室(TEL 6318・6371 FAX 6384・1292)へ。

## 人事募集

### 消防職員採用候補者試験

10人。大学卒は平成10年4月2日以降、短大・高専・高校卒は平成12年4月2日以降に生まれ、今年3月末までに卒業した人。4月4日(火)〜23日(日)に5月13日(土)以降。10月以降。総務予防室(江坂町1 TEL 6193・1115 FAX 6193・0101)。



市ホームページ

前ページのごじき

### 会計年度任用職員 高齢福祉室の体育指導員

若干名。介護予防教室での運動指導など。【**関**】健康運動指導士、介護予防主任運動指導員、第一種・第二種保健体育教員免許のいずれかの資格を持つ人。【**勤**】週2日程度。午前9時～午後5時30分のうち2～5時間。【**申**】4月28日(金)までに履歴書と資格証の写しを直接か郵送で高齢福祉室支援担当(〒564・8550住所不要)【**TEL**】63384・1375【**FAX**】63368・7348)へ。必着。【**深**】4月以降。

### 会計年度任用職員 保健所の保健師

各1人。難病相談業務。【**勤**】月～金曜日(1)午前9時～午後5時30分、(2)午前9時～午後5時。【**関**】資格を持つ人。【**申**】(1)4月28日(金)までに、(2)随時、履歴書と資格証の写しを直接か郵送で地域保健課(〒564・0072出口町19・3【**TEL**】63339・2227【**FAX**】63339・2058)へ。(1)は必着。【**深**】(1)5月8日(月)。(2)登録後、必要に応じて採用。



### 会計年度任用職員

#### 下水道部経営室の自動車運転手

1人。自動車運転業務、運転日報の作成など。詳しくは市ホームページへ。【**勤**】月・木・金曜日午前9時～午後5時30分。【**関**】普通自動車運転免許を持ち、平成30年4月1日以降、免許停止か免許取消の処分を受けていない人。【**申**】4月11日(火)までに所定の用紙を同室【**TEL**】6384・2011【**FAX**】6368・9903)へ。【**深**】4月16日(日)【**深**】5月以降。



市ホームページ



### 会計年度任用職員

#### 小中学校の障がい児補助員

障がいがある児童・生徒の介助、手話・点字通訳など。登録後、必要に応じて採用。【**勤**】月～金曜日(1)のうち1～5日。午前8時30分～午後3時45分。日数・時間は相談に応じます。【**関**】学校教育室(朝日町【**TEL**】6155・8229【**FAX**】6155・8872)。

### 会計年度任用職員 学校給食調理員

各小学校での給食調理補助業務。登録後、必要に応じて採用。【**関**】調理経験がある人など。【**勤**】月～金曜日午前8時～午後4時30分(午前10時～午後2時45分)。【**申**】4月28日(金)までに履歴書を持って保健給食室(朝日町【**TEL**】6155・8153【**FAX**】6383・6017)へ。

### 会計年度任用職員

#### 留守家庭児童育成室補助員

若干名。各小学校にある児童保育の運営、障がい児の介助など。【**勤**】月～金曜日の原則午後1時～6時30分。午前中、第4土曜日勤務あり。小学校の長期休業期間は午前8時30分～午後6時30分のうち8時間45分。【**関**】18歳以上。高校生は除く。【**申**】基本事項をメールで放課後子ども育成室(【**TEL**】6384・1599【**FAX**】6380・6771)へ。【**深**】4月以降。

### 市民病院の正規職員 看護師

40人。詳しくは同病院ホームページへ。【**深**】4月22日(出)、5月20日(出)、6月17日(出)。【**深**】7月以降。【**関**】病院総務室(岸部新町【**TEL**】6387・3348【**FAX**】6380・5825)。

## 相談・その他

### 相談

#### 女性のための各種相談

女性の相談員が応じます。【**所**】男女共同参画センターデュオ【**TEL**】6388・1451【**FAX**】6385・5411)。

(1)電話相談 暮らしの中で感じる悩みや不安など。相談専用電話【**TEL**】6337・3338)へ。【**時**】月・金曜日午前10時～午後4時、水曜日午前10時～午後8時、土曜日午後1時～5時。

(2)悩み・DV相談 夫や子供、自分自身のこと、DV(ドメスティック・バイオレンス)など。1人50分。【**時**】第1・3火曜日、第2・3・4木曜日、第1・2・3土曜日午前10時～午後2時35分。【**深**】火・木曜日の午後のみあり。

(3)法律相談 弁護士が応じます。1人30分。【**時**】第2土曜日午後1時30分～5時。

【**申**】(2)随時、(3)前日に予約専用電話【**TEL**】6388・1454)へ。いずれも同センター休館日は日程変更あり。





(前ページのつじき)

伝統文化親子教室

いずれも連。先着順。申☆は、4月1日(土)から基本事項と学校名、学年を電話かファックスで各教室へ。各教室か文化スポーツ推進室(TEL 6384・1305 FAX 6368・9908)。

親子茶道教室

4月～1月の日曜日午前9時～午後2時。11回。所 浜屋敷、南千里地区公民館。対小学生18歳と保護者。定3組。¥1回3000円。申 4月1日(土)から基本事項と年齢を往復はがきで同教室・蓬田(TEL 564・0001 岸部北3・6・1 TEL FAX 6389・0798)へ。

こども茶道教室

5月～1月の土曜日正午～午後3時30分。13回。所 メイシアター和室。対市内在住の小中学生。定20人。¥4000円。申☆。同教室・篤本(TEL FAX 6877・1863)へ。

和装礼法親子教室

5月～1月の土曜日午前10時15分～正午。11回。所 南千里地区公民館。対5歳～中学生と保護者。定10組。申☆。同教室・島(TEL FAX 6380・1978)へ。

いけばな親子教室

5月～1月の日曜日午前10時～正午。13回。所 吹三地区公民館。対市内在住の小中学生。定10人。¥1回700円。

申☆。同教室・小寺(TEL FAX 6387・7562)へ。



まちづくり市民塾

各塾か文化スポーツ推進室(TEL 6384・1305 FAX 6368・9908)。

吹田ホスピス市民塾

がんに関する相談など。時 所 がん情報コーナー 4月13日(木)、27日(木)、5月11日(木)、25日(木)午後1時～4時。市役所中層棟1階の市民総務室前。◇南千里がんサポーター 4月14日(金)、5月12日(金)午後6時～8時。ラコルタ。◇がん患者・家族の会、遺族の会 4月22日(土)、5月27日(土)午後1時30分～3時30分。男女共同参画センターデュオ。同塾・半崎(TEL 090・6974・6951)。

おたのしみ塾

初心者、高齢者歓迎。時 4月15日(土) マジックショー・マジック教室。◇5月20日(土) マグネット花飾り作り。所 南千里地区公民館。定 各先着10人。¥100～500円。申 4月1日(土)から電話で同塾・多喜端(TEL 090・3271・4321)へ。

2月1日～28日 ( )内は今年の累計

刑法犯 認知件数 95件 (205件)	窃盗被害		58件 ( 135件)
	手 口 別	空き巣・忍び込み	1件 ( 2件)
ひったくり		0件 ( 0件)	
車上ねらいなど		3件 ( 9件)	
交通事故 件数 39件 (99件)	負傷者		52人 ( 116人)
	死者		0人 ( 0人)
火災件数 2件 (4件)	交 通 用 具 別	バイク	13件 ( 34件)
		自転車	10件 ( 27件)
		原因別	
救急件数	放火		0件 ( 0件)
	天ぷら油		0件 ( 0件)
	たばこ		0件 ( 0件)
救急件数			1616件 ( 3656件)

詐欺に注意。暗証番号は教えない。キャッシュカードは渡さない。

犯罪・交通事故・火災・救急件数

4月の献血

日時		所
9日(日)	午前10時～午後4時	パナソニック スタジアム スイタ Panasonic Stadium Suita
11日(火)	午前10時～11時30分	ビーロッド江坂ビル
	午後0時30分～4時30分	
14日(金)	午前10時～11時30分	クオレビル(広芝町)
	午後2時～4時30分	エルソニック駐車場(垂水町3)
17日(月)	午前10時～11時	関西大学
18日(火)	正午～午後4時30分	

関福祉総務室(TEL 6384・1803 FAX 6368・7348)

市への寄付

◇すいた新型コロナ支援基金へ 知久飛鳥6万円、山崎隆弘3万円、染谷孝雄1万5000円、福土真城1万円◇みんなで支えるまちづくり基金へ 大槻剛康3万円、宮島大介1万円◇こども笑顔輝き基金へ 荻建設5万円◇地域福祉基金へ 明治安田生命保険大阪北支社55万円◇吹田第一幼稚園・吹田第三幼稚園へ 日本サッカー協会 サッカーボール各10個、幼児用サッカーゴール各2台◇千里第三小学校へ 日本宝くじ協会 一輪車10台

市民の善意 2月分。関吹田市社会福祉協議会(TEL 6339・1205 FAX 6170・5800)

現金寄付 ◇匿名 1万3600円◇武上克巳 2000円  
物品寄付 ◇コープこうべ 米5kg×8袋◇大阪信用金庫 フードドライブ物品  
以下、プルタブなど  
◇千二地区福祉委員会◇佐井寺地区福祉委員会◇吹一地区民生・児童委員協議会◇さくら苑自治会◇浜の堂自治会◇中泉自治会◇田中町自治会◇染之井自治会◇山田中白寿会◇岸一地区公民館◇千里丘中学校新2年生◇郵政近畿共助会北摂支部◇高野山BBS会◇23楠会◇アーツ◇アリス◇金光教梅田教会◇SCC吹田丹羽◇中嶋俊明◇吉本昭二◇武上克巳◇田村  
いずれも敬称略 ありがとうございました

## 天国サウンド メイシアター公園コンサート

カリブ海のドラム缶楽器ス  
テイルパンとブラジリアンスタ  
イルのガットギターの二重奏によ  
る昭和歌謡、南米音楽など。時4  
月29日(土・祝)午後3時〜4時15  
分。所<sup>い</sup>ずみの園公園。問メイシ  
アター(TEL6386・6333 FAX  
6330・7230)。

## 生涯学習

### みんぱくボランティア募集

国立民族学博物館での催しの立  
案、運営など。5月21日(日)に  
N<sup>o</sup>.3で行う説明会に参加を。研  
修5回あり。詳しくは同館ホーム  
ページへ。関15歳以上。定先着10  
人。申4月3日(月)〜7日(金)に基本  
事項とパソコンのメールアドレス  
を、はがきで、みんぱくミュージ  
アムパートナーズ事務局(〒565・  
8511千里万博公園10・1)へ。  
問同館企画課MMP担当(TEL68  
78・8532 FAX6878・82  
42)。消印有効。

## 関西大学博物館 摂津加茂遺跡発掘70年展

摂津加茂遺跡(兵庫県)の発見か  
ら、関西大学、関西学院大学の共  
同発掘調査を経て、弥生時代遺跡  
として知られる「史跡加茂遺跡」に  
至るまでを紹介しします。時4月1  
日(土)〜5月21日(日)午前10時〜午後  
4時。4月2日、5月21日を除く  
日曜日、祝日は休み。問同館(TEL  
6368・1171 FAX6388・  
9928)。

摂津加茂遺跡ウォーク 川西市文  
化財資料館〜摂津加茂遺跡を歩い  
て巡ります。現地集合・解散。時  
4月15日(土)午前10時〜正午。定先  
着30人。申4月1日(土)〜13日(木)に  
申し込みフォームへ。

ミュージアム講座 鳥取県青谷上  
寺地遺跡について、「遺跡を魅せる  
〜弥生時代遺跡の魅せ方・楽しみ  
方」をテーマに話します。時4月  
28日(金)午後2時40分〜4時10分。  
所関西大学。定先着100人。申4月  
1日(土)〜26日(水)に申し込みフォー  
ムへ。



ミュージアム講座  
申し込みフォーム



摂津加茂遺跡  
ウォーク申し込み  
フォーム

## 友好交流都市

### 福井県若狭町 若狭・三方五湖ツーデーマーチ

鯖街道・熊川宿コースと三方五  
湖周遊コース。時5月20日(土)、21  
日(日)。¥2500円。中学生以下  
1000円。申4月17日(月)までに  
所定の用紙を若狭・三方五湖ツ  
デーマーチ実行委員会(若狭町観  
光商工課内TEL0770・45・91  
18)へ。用紙は市文化スポーツ  
推進室(TEL6384・1305 FAX



歴史を感じるコースや自然を満喫できるコースを  
歩きませんか

6368・9908)で配布。問  
同実行委員会か同室。

## 市民ギャラリー

### 市庁舎ギャラリー

市役所内の壁面を利用  
し、市民団体の絵画・写  
真などを展示。開庁時間  
に見ることができます。



市庁舎  
ギャラリー



南山田市民  
ギャラリー

**作品募集 時定**(1)ろびい=7月〜12月のうち2週間。  
各1組。(2)夢(2か所)=7月〜9月。各1組。いずれも  
多数抽選。申4月3日(月)〜28日(金)に所定の用紙を文化  
スポーツ推進室(TEL6384・1305 FAX6368・9908)へ  
送付。 (1)は□も可。

### 南山田市民ギャラリー

市民団体・個人の作品展示などで利用できます。随  
時募集。¥1日4000円。市外在住者は8000円。観覧  
無料。問南山田市民ギャラリー(TEL/FAX6878・7536)。

名称	ところ	とき	内容
ろびい	中層棟 1階	4月3日(月)〜14日(金)	ちぎり絵
		4月17日(月)〜28日(金)	写真
南山田市民 ギャラリー		4月7日(金)〜12日(水)	水彩画、パステル画、 版画

## 市内の団体やサークルのイベントとなかま募集

- **函**=対象、**¥**=費用の記載がある場合は問い合わせを確認してください。
- 電話番号の後に「夜」がついているものは、おおむね18時～21時に連絡してください。
- **括**=はがき、**往**=往復はがきで申し込み。★は催し名、住所、名前(子供は保護者名も)、年齢、電話番号を記入。
- 施設名は次のように省略しています。公民館=地区公民館、コミセン=コミュニティセンター、青プラ=青少年活動サポートプラザ、洗心館=武道館「洗心館」、総福=総合福祉会館、メイ=メイシアター、山ふれ=山田ふれあい文化センター、わく郷=わくわくの郷

7月号の掲載依頼は4月1日(土)～5月8日(月)に受け付け。市ホームページで掲載の手引きを確認して、広報課(☎6384・1276 ㊟6384・7887)へ。営利・売名・勧誘・政治・宗教目的や個人の活動は不可。

### イベント

司法書士無料法律相談会 登記、相続など。4月1日、5月6日、6月3日14～16時に、さんくす1番館第2会議室(朝日町)で。大阪司法書士会北摂支部☎6170・6873

笑いヨガで体スツキリ 4月6、13、20日10時半～11時半に江坂パークサイドスクエア(江坂町1)で。女性。各5人。500円。㊟SKYヨガ☎6337・33360

我楽多市in静心庵 家庭での不用品や素材のフリーマーケット。リサイクル着物の詰め放題も。4月8日9～15時に静心庵(阪急関大前駅)で。静心庵☎090・1441・7237

懐かしい歌を聴いて歌う会 フォーク特集をプロの歌とピアノで。4月12日14時半～16時に南千里公民館で。1000円。初回1300円。

同会・橋本☎6384・2406夜

デッサンを学ぶ会 描きたいものを自由にデッサンします。4月13、27日9時半～11時半に総福で。先着3人。1000円。㊟同会事務局☎080・3783・3771

吹田市長選挙に伴う公開討論会(つなげ、ええまち吹田) 4月14日19～20時45分にメイ中ホールで。450人。吹田青年会議所・東川☎6386・1475

大正琴コンサート 4月22日13時半～16時にメイ中ホールで。12時45分に整理券配布。10時半～12時につき会発表会も。各500人。同会・吉田☎090・3274・6396

ホストファミリ―募集説明会 国際交流しませんか。4月23日15～16時半に青プラで。先着30人。吹田国際隣人グループSZNの三原☎6387・9499

子供へのお話語りV養成講座 5月16日～6月27日の火曜13時半～15時半に中央図書館で。㊟往★。4月15日必着。山手町3・17・B506吹田お話の会・小西☎6387・4658

新緑歴史散歩 光秀の山崎合戦地を歩く。5月17日13～16時半。30人。600円。㊟往★。4月30日必着。千里丘上12・29吹田郷土史研究会・岩崎☎6876・1593

### なかま募集

アプズ¥ 草野球。にぎやかなチームです。毎週土曜か日曜に2時間。中の島グラウンドで。16～50歳の男女。多鹿☎080・4245・7091

絃の会 琴・三絃。3か月無料体験あり。月2回火曜。浜屋敷で。時間応相談。月4000円。小川☎090・2061・4435

うたう会 美声のテノールの楽しい先生です。体験あり。第1・3月曜

9時半。山ふれで。月2000円。山本☎080・5362・1138

コロ・Ai 女声コーラス。楽しく歌って仲間と交流を。第2・4月曜19時。北千里公民館で。月3000円。森☎6877・2939

吹田合気道同好会 初心者・女性・高齢者歓迎。月2回火・金曜9時10分。洗心館で。月1000円。東☎090・3859・8608

吹田子ども・夢・未来協会 自然体験活動。月1回日曜午前10時。わく郷などで。小中高生。年5000円。村田☎090・2389・0240

吹田夢・志団 ミュージカル。毎週土曜14時。青プラで。小4～高校生。入会3000円。月4000円。村上☎080・5352・4959

千里丘ホワイトタイガース 少年野球。土・日曜、祝日。山一・東山小学校で。小学生男女。月3000円。長谷川☎080・6034・0052

花時計 気功・太極拳。心と体やさしい太極拳を。第1・3木曜10時20分。豊二公民館で。月1000円。三谷☎090・1895・2496夜

ホット・フォトクラブ 写真を趣味にしませんか。月1回水曜9時半。亥の子谷コミセンで。月1000円。石津☎090・8160・2875



# のし 設 施 催

施設の催しの順番は次のとおりです。

ページ	施設名
-----	-----

29	平和祈念資料館 男女共同参画センターデュオ 図書館 児童会館・児童センター
30	健都レールサイド公園・健都ライブラリー 交流活動館
31	わくわくの郷 博物館
32	もくもくの里 青少年フリースタイルセンター
33	吹田市国際交流協会 ラコルタ 浜屋敷
34	内本町コミュニティセンター 亥の子谷コミュニティセンター 千里山コミュニティセンター 市民センター
35	アスワーク吹田 Inforestすいた 花とみどりの情報センター
36	くるくるプラザ メイシアター
37	子どもと本のまつり

**平和祈念資料館**

〒565-0862 津雲台1-2-1  
TEL 6873-7793  
FAX 6873-7796

月曜日 祝日  
日曜日 祝・休日

## 4月の平和映画会 みかんの丘

みかん畑で働く2人のエストニア人が、敵対する2人の負傷兵を看病する姿を通して戦争の不条理さを描いた作品。時5日(水)、6日(木)、8日(土)、9日(日)、12日(水)、13日(木)午後2時〜3時30分。対小学生以上。定各先着40人。申4月1日(土)〜希望日前日の正午に□か、基本事項と希望日を電話かファックスで同館へ。

**男女共同参画センターデュオ**

〒564-0072 出口町2-1  
TEL 6388-1451  
FAX 6385-5411

祝日

## 月1回の超初心者向け男性料理

調理から後片付けまで、すべて自分自身で行います。連時4月26日(水)、5月17日(水)、6月14日(水)午前9時45分〜正午、午前11時30分〜午後1時45分。函包丁を使う料理をほとんどしたことのない男性。定各5人。多数抽選。¥1800円。申4月13日(木)までに□か、基本事項と何歳代、希望時間、同講座を知ったきっかけ、同講座

受講経験の有無を郵送か電話、ファックス、メールで同センターへ□。必着。



## 図書館

中 央	TEL 6338-7010
千 里	TEL 6883-4400
北 千 里	TEL 6883-4422
さんくす	TEL 6331-7700
江 坂	TEL 6338-5533
千 重・箕 苜	TEL 6611-9922
千 里 丘	TEL 6877-7700
健 都	TEL 6633-8800
山 田 駅前	TEL 6688-1166
山 田 分 室	TEL 6877-5511

北千里以外の館=4月27日(木)  
北千里=4月25日(火)

## おめでとう1ねんせい

小学校入学を祝って、1年生向けの本を展示し、本の内容などを紹介したりフレットを配布します。時4月1日(土)〜30日(日)。所江坂図書館を除く館。対小学1年生。関中央図書館。

## 児童会館・児童センター

4月13日(木)に五月が丘児童センターで「リズムあそび」を、4月15日(土)に朝日が丘児童センターで「バルーンショー」を開催します。

関五月が丘児童センター (TEL/FAX 6337-0266)、  
朝日が丘児童センター (TEL/FAX 6330-0133)

児童会館・児童センターは現在、規模を縮小して開館しています。詳しくは各館か子育て政策室 (TEL 4860-6947 FAX 6368-7349) へ問い合わせてください。



児童会館・児童センターのページ



以前に開催した、イベントの様子

安心安全 福祉 子育て 健康 平和 住まい 産業界 募集 その他 市民活動 市民のひろば 施設のすくすく 子供のための保育園 子育て教室 すこやかライフ はつらつ 運動は公民館の

生きるための絵本講座

さまざまな解釈ができる「ももたろう」をテーマに、絵本の魅力に迫ります。時5月27日(出)午後1時30分〜4時30分。所北千里地区公民館。対18歳以上。定先着100人。目あり。要約筆記あり。申4月26日(水)から□か、直接か電話で北千里図書館へ。手話通訳、要約筆記希望は5月13日(出)まで。

**健都レールサイド公園  
健都ライブラリー**  
〒564-0018 岸部新町2-31  
TEL 6388・3800  
FAX 6105・9102

申☆は、催し名、名前(ふりがな)、電話番号、年齢を直接か電話、ファックスで同施設へ。電話、ファックスは午前9時から受け付け。  
同施設の休み 4月27日(休)。

留学生とカルタ大会

留学生が作ったアルファベットのかかるたで遊びます。時4月23日(日)午前10時30分〜正午。定先着30人。申4月11日(火)から☆。

色紙でオリジナルお弁当作り

時5月7日(日)午後2時〜3時。対5歳〜小学生。定先着10人。申4月11日(火)から☆。

5月の屋外運動教室

時(1)ウォーキングⅡ8日(月)、22日(月)午前10時〜10時30分。(2)ノルディック・ウォークⅡ10日(水)、24日(水)午後2時〜2時40分。(3)グラウンド・ゴルフⅡ11日(木)、18日(木)午前11時〜11時40分。(4)ランニングⅡ20日(土)午後7時〜7時40分。(5)健康遊具でレッツ運動Ⅱ22日(月)午前10時45分〜11時15分。対(3)のみ、おおむね60歳以上。定各10人。多数抽選。申4月14日(金)〜16日(日)に☆。

親子de運動遊び

時対5月14日(日)。◇午前10時30分〜11時10分Ⅱ3・4歳と保護者。◇午前11時30分〜午後0時10分Ⅱ5・6歳と保護者。定各5組。多数抽選。申4月14日(金)〜16日(日)に☆。

公園ヨガ

時5月21日(日)午前10時〜11時。対18歳以上。定先着30人。¥1000円。申4月20日(休)から☆。

医療講座 糖尿病のABC

糖尿病の基礎について学びます。時5月21日(日)午前10時30分〜11時30分。定先着30人。申4月20日(休)から☆。

4月〜6月の予約資料の配本

予約資料の受け渡しと返却の受け付けのみ。図書館の借出カードが必要。固中央図書館(TEL6387・0071)FAX6339・7144)。



予約資料の配本のページ

ところ	4月	5月	6月	時間(午後)
春日会館(春日3)	11日(火)	9日(火)	6日(火)	3時〜3時40分
江坂山北公園(千里山西2)	25日(火)	23日(火)	20日(火)	4時〜4時40分
博物館・紫金山公園駐車場(五月が丘東)	12日(水)、26日(水)	10日(水)、24日(水)	7日(水)、21日(水)	3時〜3時40分
青葉丘南公園横(青葉丘南)				4時10分〜4時50分
吹田南地区公民館(南吹田4)	14日(金)、28日(金)	12日(金)、26日(金)	9日(金)、23日(金)	3時〜3時40分
こすも公園横(東御旅町)				4時〜4時40分

交流活動館つながり文化講座

教室名	とき・対象・定員(多数抽選)
介護予防健康体操	火曜日午後1時30分〜2時30分、午後3時〜4時。各50人。
かきかた教室	火曜日午後5時30分〜6時30分。小学1・2年生。25人。
そろばん教室	水・金曜日午後6時30分〜7時30分。小学2〜6年生。17人。
筆ペン講座	第2・4水曜日午後1時30分〜3時。10人。
レザークラフト	◇初心者=第1・2水曜日。◇経験者=第3・4水曜日。いずれも午後7時〜8時30分。20歳以上。各7人。
健康コーラス	第2・4木曜日午後1時30分〜3時。30人。
識字教室・文字板クラブ	木曜日午後6時30分〜8時。10人。

運時5月〜3月。8月と年末年始は除く。実費。申4月1日(出)〜14日(金)に□か、所定の用紙を交流活動館(TEL6389・6865)FAX6389・6867)へ。

## 江坂図書館 リニューアルオープン

施設の改修工事のため休館していた同館が4月20日(木)に開館します。フロアが広がり、閲覧席が増えます。

パソコンを持ち込んでの調べ物や飲食が可能なスペース、読み聞かせスペース、授乳室、江坂公園へ直接行き来できる出入り口を新たに設けます。☎同館(TEL 6385・3766 FAX 6385・3945)。



正面入り口  
リニューアルイメージ



児童書エリア  
リニューアルイメージ

☎☆は、参加者全員の基本事項と年齢を往復はがきで、わくわくの郷へ。必着。1枚につき1グループ、1イベントまで。わくわくの郷ホームページか

〒565-0873 藤白台5・20・1  
TEL 6872・0713  
FAX 6871・7747

### わくわくの郷

走り方教室  
時間 5月27日(土) ◇午前10時30分  
～11時15分 4・5歳。◇午前11  
時30分～午後0時15分 6～8  
歳。定各先着15人。¥800円。☎4  
月25日(火)から☆。



子供たちに野外活動の指導を行います。土・日曜日や小中学校の長期休暇期間に活動します。交通費支給。☎4年制大学の1～3年生。☎電話で、わくわくの郷へ。

### キャンプカウンセラー募集



わくわくの郷  
ホームページ

らも可。

## 博物館春季特別展

4月29日(土・祝)～6月4日(日)

# 大坂の陣と吹田村 橋本家文書展

江戸時代に吹田の庄屋を務めた橋本家には、戦国時代からの貴重な古文書が残されています。同展では、橋本家文書から大坂の陣当時の吹田近辺の様子や、橋本家と大塩平八郎との関わりなどを紹介します。

4月27日(休)、28日(金)と毎週月曜日は休み。¥の記載があるものは観覧料実費。5月20日(土)、21日(日)は無料。市内の小中学生は土曜日無料。☎☆は、☐か、参加者全員の基本事項と希望日を、はがきかファックスで博物館(〒564・0001岸部北4・10・1 TEL 6338・5500 FAX 6338・9886)へ。必着。



同館ホームページ

### 講演会

いずれも☎午後2時～3時30分。定80人。多数抽選。

歴史遺産としての旧家 講師：関西大学名誉教授の敷田貫さん。☎4月29日(土・祝)。☎4月11日(火)までに☆。

大坂の陣をめぐる武士の戦い、住民の戦い

講師：大阪城天守閣館長の宮本裕次さん。☎5月13日(土)。☎4月25日(火)までに☆。

荒木村重と戦国の吹田の津 講師：天理大学准教授の天野忠幸さん。☎5月20日(土)。☎5月2日(火)までに☆。

### 展示解説

博物館学芸員が解説。☎5月7日(日)午後2時～3時。¥

同時開催

## 新収蔵 西村公朝作品ミニ展示

近年収蔵した西村公朝作品から木彫レリーフなど10点を常設展示室の一部で展示。¥

(前ページのつぎ)

### 環境保全ボランティア募集

竹林整備や環境保全を毎月行います。**時**月1回午前10時～午後3時。7・8月は除く。**対**16歳以上。**定**先着15人。**料**年1000円。**申**4月3日(月)から電話で、わくわくの郷へ。

### 市内団体夏期利用抽選会

7月～8月の利用分。7月10日(月)、8月28日(月)は除く。7月20日(木)～8月24日(木)は、利用時間が通常と異なります。**申**4月29日(土)・祝日午前10時まで(に所定の用紙を、わくわくの郷へ送付)。空きがある場合は、4月30日(日)午前9時30分から電話で受け付け。

### わくわくファミリーキャンプ

野外炊事など。本館に宿泊。**時**5月5日(金)・祝日～6日(土)。**対**市内在住の8人以内の家族。  
**ひとり親家庭向け** **時**5月6日(土)～7日(日)。**対**市内在住のひとり親家庭の家族。  
いずれも**定**10組。多数抽選。**料**4800円。小学生以下4600円。**申**4月11日(火)までに☆。

### わくわくリフレッシュヨーガ

少人数のレッスンで心と体をリフレッシュ。**連**時5月9日～6月

27日の火曜日午前10時～11時30分。**対**市内在住の18歳以上。高校生は除く。**定**20人。多数抽選。**料**1回500円。**申**4月18日(火)までに☆。

### 森のようちえん 春

季節の自然遊びを通して友達作り。**連**時5月14日(日)、6月4日(日)、7月2日(日)午前10時～午後3時30分。**対**市内在住の4歳～就学前の幼児と保護者。**定**20組。多数抽選。**料**1回1600円。幼児1回1400円。**申**4月14日(金)までに☆。

**もくもくの里**

〒520-1641 滋賀県高島市今津町南生見  
TEL 074-024-0131  
FAX 074-024-0431

### 市内団体夏期利用抽選会

7月15日(土)～8月27日(日)の利用分。8月20日(日)正午～23日(火)正午は除く。**対**5人以上の市内団体。  
**申**4月28日(金)午後5時までに所定の用紙を、もくもくの里へ送付。空きがある場合は、4月30日(日)午前9時30分から電話で受け付け。

### 家族でのんびり泊しよう

**時**6月10日(土)～11日(日)、6月24日(土)～25日(日)。**対**市内在住の家族。  
**定**各18組。多数抽選。**料**実費。**申**4月24日(月)までに代表者の基本事

項と「6月家族デー」、人数、希望日、宿泊場所(本館かテント)、利用交通機関(電車か車)を往復はがきで、もくもくの里へ。消印有効。1枚につき1グループ、1イベントまで。

**青少年フレイティブセンター**

〒564-0002 岸部中1・16・1  
TEL 63889-2061  
FAX 63889-2065

**申**☆は、□か、所定の用紙を同センターへ送付。

### リーダー養成プログラム

費用などは問い合わせてください。**連**時4月～3月。4月8日(土)に説明会あり。(1)チームぐんぐん 11午前10時～11時。(2)ゆるキャン ぐんぐん 11午前11時～正午。**対**小学4年～中学生。**申**(1)4月11日(火)までに☆。(2)4月3日(月)から直接、同センターへ。

### 子育て・こころの健康相談

**時**第2・4土曜日。祝日の場合は第3土曜日。午後1時～5時。**対**乳幼児～18歳と保護者。**定**各先着4組。**申**直接か電話で同センターへ。

### バドミントン・バスケットボール

**時**定◇バドミントン 4月15日(土)。先着16人。◇バスケットボ

ル 4月22日(土)。先着20人。いずれも午前10時～正午。**対**小学3年～中学生。**申**4月3日(月)から直接か電話で同センターへ。

### 折り紙教室

**時**4月15日(土)午後2時～3時30分。**対**小中学生。**定**先着18人。**申**4月3日(月)から直接か電話で同センターへ。

### てがるにおやつ

フレイプを作ります。**時**4月22日(土)午後1時30分～3時30分。**対**小中学生。**定**16人。多数抽選。**料**200円。**申**4月11日(火)までに☆。

### 親子ふれあい体操

**連**時5月8日～6月12日の月曜日。時間などは問い合わせください。**申**4月25日(火)までに☆。

### 親子でパンづくり

**時**5月14日(日)午前10時～午後2時。**対**小学3年～中学生と保護者。**定**8組。多数抽選。**料**1人500円。**申**4月18日(火)までに☆。

### 英語教室

時間や対象などは問い合わせてください。**連**時5月20日～6月24日の土曜日。**申**4月25日(火)までに☆。



### 吹田市国際交流協会

〒565-0862 津雲台1・2・1  
 ☎ 68035・1192  
 ☎ 68035・6420  
 ✉ info@suita-sifa.org

平日 祝日 休  
 土曜 日曜 休

### 日本語教習Japanese Classes

生活に必要な会話や読み書きを学びます。保育付きのクラスやボランティアと1対1で学ぶクラスもあります。先着順。日時や費用など、詳しくは同協会ホームページへ。運時4月から。申電話かメールで同協会へ。



同協会ホームページ

### ラコルタ

〒565-0862 津雲台1・2・1  
 ☎ 61555・3167  
 ☎ 68033・9851  
 ✉ info@suita-kokuei.org

休月曜日

申☆は、4月1日(出)から基本事項を電話かファックス、メールでラコルタへ。

### ボランティア・NPO初歩講座

オンライン参加可。時4月18日(火)午後7時〜8時30分。定会場のみ先着10人。申☆。会場がオンラインかも記入。

### テーマカフェ

### 吹田のまちなみ100年紀行

写真を見ながら思い出の風景を語り合います。時4月23日(日)午前10時30分〜正午。定先着15人。申☆。

### 浜屋敷

〒564-0025 南高浜町6・21  
 ☎ 48600・9731  
 ☎ 48600・9725  
 ✉ info@hamayashiki.com

申☆は、4月1日(出)から電話で浜屋敷へ。浜屋敷の休み 4月17日(月)。

### さくら日和

大書や花装飾、児童の墨絵の展示など。時4月1日(出)〜4日(火)午前10時〜午後3時。4月1日(出)は折り紙と墨絵のワークショップ、4月1日(出)、2日(日)は抹茶のたて出し、4月2日(日)は琴の演奏も。¥抹茶のたて出しのみ400円。



### 吹田市国際交流協会 語学教室短期クラス

外国人講師から学びます。対15歳以上。申込番号102は韓国語の学習経験が2年以上の人。定各10人。多数抽選。¥2万2500円。申4月14日(金)までに基本事項と申込番号、年齢、会員か非会員を郵送かメールで吹田市国際交流協会(〒565・0862津雲台1・2・1 ✉ sifaclass@suita-sifa.org)へ。必着。郵送の場合は94円切手を同封。申し込みフォームからも可。



申し込みフォーム

申込番号	内容	運時
101	はじめてのスペイン語 初級	5月8日~7月10日の月曜日 午前11時15分~午後0時15分。
102	ドラマで学ぶ韓国朝鮮語 中級	5月9日~7月11日の火曜日 午後2時45分~3時45分。
103	ことば遊びで英語を学ぼう 中級	5月10日~7月12日の水曜日 午後2時45分~3時45分。
104	英語でChat 初中級	5月12日~7月14日の金曜日 午前11時15分~午後0時15分。
105	英語で絵日記 初中級	5月12日~7月14日の金曜日 午後1時~2時。

ぽかぽかひろば  
 しゃぼんだまであそぼう  
 時4月15日(出)午後1時15分〜3時。対おおむね3歳〜小学3年生。定先着40人。¥100円。申☆。

### すいた昔ざろん

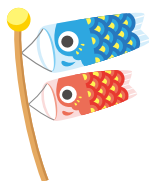
「歴史から学ぶ不動産学」岸部・相川編。時4月20日(内)午後2時〜4時。定先着30人。¥100円。申☆。

### 吹田まちなみ人と歩く

健都ウォーク緑の遊歩道を歩きます。健都レールサイド公園など。約6.5km。時4月23日(日)午前9時

### 端午の節句

30分にJR吹田駅東改札口集合、午後0時30分にJR千里丘駅解散。¥300円。定先着30人。申4月1日(出)〜20日(休)に電話で浜屋敷へ。腹話術や皿回しなど。時5月5日(金・祝)午前10時30分〜11時30分。対小学生以下。定先着40人。申☆。こいのぼりと五月人形の展示 時4月15日(出)〜5月7日(日)。



内本町コミュニティセンター

〒564-0032 内本町2-2-12  
TEL 63319-3395  
FAX 63319-3413

申 ☆は、直接か電話で同センターへ。

子ども将棋

基礎から対局まで。時 4月8日  
(土)午前10時～正午。対小学生。定  
先着20人。

もこもこくらぶ 折り紙

高齢者の団らんサロンです。時  
4月20日(木)午前10時～正午。対60  
歳以上。定先着20人。¥材料費実  
費。申 4月2日(日)～16日(日)に☆。

耳の健康学習会

耳の病気と認知症の関係を学び  
ます。時 4月21日(金)午後1時30分  
～3時30分。定先着20人。申 4月  
2日(日)～14日(金)に☆。

タイのやさしい家庭料理

タイ出身の講師に教わります。  
時 4月22日(土)午前10時～正午。定  
先着8人。¥1000円。申 4月  
7日(金)～15日(土)に☆。

万葉のこころ

「東歌」、東国なまり、土の匂い  
のする歌群」をテーマに学びます。  
時 4月22日(土)午後2時～3時30

分。定先着20人。申 4月8日(土)か  
ら☆。

布引ハーブ園内ウォーキング

時 5月8日(月)午前9時30分に同セ  
ンター集合。午後4時解散。所神  
戸布引ハーブ園(兵庫県)。定20  
人。多数抽選。¥交通費など実費。  
申 4月10日(月)～21日(金)に☆。



コーヒー講座

おいしく学びましょう。時 5月  
12日(金)午後2時～4時。定8人。  
多数抽選。¥500円。申 4月21日(金)  
～5月3日(水・祝)に☆。

亥の子谷コミュニティセンター

〒565-0824 山田西1-26-20  
TEL 6878-3155  
FAX 4864-8550

申 ☆は、基本事項を往復はがきで同セ  
ンターへ。必着。

おやこリズムたいそう

楽しく歌ったり踊ったりしま  
しょう。連時 4月～7月の最終火  
曜日午前10時30分～11時30分。対  
未就園児と保護者。定先着20組。  
¥400円。申 4月1日(土)から直接か  
電話で同センターへ。

基礎からの水彩・淡彩画

上手に描く15の秘けつを紹介。  
連時 5月8日(月)、15日(月)、29日(月)午  
後1時～3時。定15人。多数抽選。  
¥900円。申 4月24日(月)までに☆。

簡単おもてなし料理

豚ロース・鶏ミンチの煮込み、  
トマトのジェノベーゼ、若竹ごは  
んを作ります。時 5月17日(水)午前  
10時～午後1時。定8人。多数抽  
選。¥1500円。申 5月3日  
(水・祝)までに☆。

千里山コミュニティセンター

〒565-0844 千里山霧が丘22-1  
Bivi千里山3階  
TEL 6310-7000  
FAX 6310-7336

申 ☆は、直接か電話で同センターへ。

千里山この人

東日本大震災時の通信インフラ  
復旧などに携わったエンジニアが

体験談を話します。時 4月22日(土)  
午後2時～4時。定先着55人。申  
4月4日(火)から☆。

歌から学ぶ英語

映画「Back to the Future」の  
主題歌を題材にして、発音や表現  
などを学びます。時 5月13日(土)  
午前10時30分～正午。対おむね  
20歳以上。定先着15人。申 4月22  
日(土)から☆。

椅子ゆるく体操

座ったままでできる簡単な体操で  
姿勢改善をめざします。時 5月20  
日(土)午前11時～正午。定先着20  
人。申 4月29日(土・祝)から☆。



市民センター

岸部	TEL 63317-1293	FAX 6317-1294
豊一	TEL 6384-1290	FAX 6384-2143
千里丘	TEL 6878-9510	FAX 6878-4975
山田ふれあい文化センター	TEL 6876-1201	FAX 6876-9160

## 聴導犬のアーミ

聴導犬の仕事のデモンストレーションを通して簡単な手話を学びます。**時**4月8日(土)午前10時〜11時。**所**千里丘市民センター。**定**先着50人。**目**あり。**申**4月1日(土)午前10時から基本事項を直接か電話、ファックスで同センターへ。



## アスワーク吹田

〒564-0028 昭和町12-1  
TEL 63382-9101  
FAX 63382-9099

第1水曜日

**申**☆は、4月1日(土)から直接か電話でアスワーク吹田へ。

## 4月〜6月の教室

いずれも**運**。日時や定員など詳しくはアスワーク吹田へ。**▼**◇ストレッチ&ソフトエアロ、ストレッチ&エアロビクス、女性水

泳、成人水泳、水中リズム、ヨガ、よるヨガ、ピラティス17200円。◇囲碁(入門)、将棋8000円。きもの着付け(入門〜上級)4500〜8000円。◇卓球(入門あり)8200円。◇太极拳(入門・初級・中級、背骨コンディショニング)9840円。◇種目別水泳1万200円。◇英会話(入門・初級)2万5500円。◇中国語(入門・初級)1万5000円。◇フラワーアレンジメント1回3500円。**申**☆。

## 労働(法律)相談

**時**4月28日(金)午後5時30分〜8時30分。**定**先着6人。**申**☆。

## インフォレストすいた

〒565-0826 千里万博公園2-1  
ららぽーとEXPOCITY1階  
TEL 6170-1014  
FAX 6170-1019

## 万博記念公園とすいたフェア

1970年万博から現在の万博記念公園の歩みを紹介します。写真や映像を通して当時の万博にふれることができ、現在の万博記念公園の魅力も感じられます。**時**4月1日(土)〜28日(金)。

## 花とみどりの情報センター

〒565-0862 津雲台1-2-1  
TEL 6155-1987  
FAX 6831-5087

月曜日 祝日

**申**☆は、直接か電話で同センターへ。

## 園芸のお悩み相談

花とみどりの園芸相談 **時**金・土曜日午前10時〜正午、午後1時〜3時。**樹木医さんの園芸相談** **時**4月1日(土)、5月6日(土)、6月3日(土)午前10時〜正午、午後1時〜3時。

**出張園芸相談** **時**4月26日(水)午前10時〜午後0時45分、午後1時45分〜3時。**所**市役所正面玄関口

## 寄せ植え作り・園芸用土の回収

江坂公園のリニューアルオープン記念イベントとして開催。**時**4月8日(土)。**所**同公園。

**季節の寄せ植えワークショップ** **時**正午〜午後0時30分、午後1時〜1時30分。**定**各先着10人。**▼**1500円。**申**4月1日(土)から☆。

**土ほかしコーナー** **時**午前11時〜午後3時。**▼**20リットルごとに100円。

## すいたの樹木ガイド

竹見公園をめざして散策します。**時**4月22日(土)午前10時に同セ

ンター集合、午前11時30分解散。**定**24人。多数抽選。**申**4月7日(金)〜13日(木)に☆。

## まちやまクラブ

街の木について親子で学ぶフィールドワークと体験。**運**時4月23日(日)〜12月17日(日)午前10時〜正午。4回。**所**千里南公園。**対**小学生以上と保護者。**定**先着10組。**申**4月2日(日)から☆。

## いずみの園公園で花壇づくり

楽しみながら園芸の技術を学びます。**運**時5月13日(土)〜3月16日(土)午前10時〜11時30分。8回。**所**同公園。**定**先着12人。**申**4月15日(土)から☆。

## 親子でコミュニティガーデン

ハーブなどの園芸や収穫体験。**運**時5月13日(土)〜12月16日(土)午後2時〜3時。7回。**所**千里南公園。**対**3歳以上と保護者。**定**先着5組。**▼**1000円。**申**4月16日(日)から☆。

## プランツ・ギャザリング

初夏のハンギングバスケット作り。**時**5月18日(木)午後1時30分〜3時30分。**定**先着12人。**▼**7800円。**申**4月13日(木)から☆。

くるくるプラザ

〒565-0826 千里万博公園4・3  
TEL 6877・5300  
6876・0530  
info@seni-recycleplaza.or.jp  
月曜日 祝日

エコラポパートナーズ募集

環境保全活動の推進を目的に、同プラザでイベントなどを開催する個人や団体として登録しませんか。登録すると開催場所の無償提供や広報などのサポートが受けられます。面接など審査あり。④4月1日(土)から電話で同プラザへ。

4月の紙すき体験

紙パックから、グリーティングカードやコースターなどを作ります。④4日(火)、8日(土)、13日(木)、16日(日)、22日(土)、30日(日)午前10時〜午後3時30分。



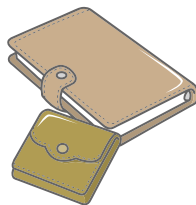
フリーマーケット出店者募集

くるくるフリマフェスタに出店。④5月14日(日)午前10時〜午後2時。④アマチュアの個人や団体。④定30店。多数抽選。④¥1000

0円。④4月10日(月)までに基本事項と主な販売品を往復はがきで同プラザへ。消印有効。1世帯1枚。

5月の環境実践教室

レザークラフト作り。先着順。定員などは同プラザホームページへ。④5月28日(日)午前10時〜正午、午後1時〜3時。④小学生4年以上。④¥1200円。④4月1日(土)から電話で同プラザへ。



くるくる環境スクール

体験型連続講座を通して身近な環境問題や取り組みについて学び、市民研究員をめざします。④④6月〜12月。9回。④同プラザなど。④先着25人。④¥3000円。④4月15日(土)から基本事項をファックスで同プラザへ。同プラザホームページからも可。



同プラザホームページ

メイシアター

TEL 6386・6333  
(9時〜18時30分)

施設の予約や取り消しなどの手続き、受け付け抽選会についてはメイシアターホームページを確認してください。



スーパークラシックアンサンブル

4月9日(日)14時 大ホール  
S席3500円 A席2500円  
B席1500円 学生1000円  
全席指定

公園ライブ スティールパン

出演：山村誠一(スティールパン)、山田やそ裕(7弦ギター)



4月29日(土・祝)15時  
いずみの園公園  
無料

関西フィルハーモニー管弦楽団 新緑コンサート

指揮：藤岡幸夫  
4月30日(日)15時 大ホール  
3000円  
25歳以下の学生1000円  
全席指定



藤岡幸夫

グレートジャズシリーズ

5月21日(日)14時30分  
大ホール  
3000円 当日3500円

桂米朝一門会

5月27日(土)14時  
中ホール  
4000円  
全席指定



桂ざこば 桂南光

バレエ公演 レ・シルフィード ライモンダ第3幕「結婚式の場」

5月28日(日)15時  
大ホール  
S席6000円  
A席4000円  
B席2000円  
全席指定  
★4月5日(火)発売



くにだみわ 国田美和、みずきたくや 水城卓哉

大阪フィルハーモニー交響楽団 セタコンサート

指揮：松本宗利音  
7月1日(土)15時 大ホール  
3500円  
25歳以下の学生2000円  
全席指定  
★4月27日(木)発売



松本宗利音

和太鼓松村組 夏の華〜夜空に咲く華

7月5日(火)14時  
中ホール  
4000円  
全席指定  
★4月10日(月)発売



図書館

## 子どもと本のまつり

4月23日(日)は子ども読書の日、4月30日(日)は図書館記念日、4月23日(日)～5月12日(金)はこどもの読書週間です。図書館で本の世界を楽しみましょう。手話通訳や要約筆記、点字資料、車いす席、送迎などが必要な人は開催日の2週間前までに各館へ。定いずれも先着順。申☆は、基本事項を直接か電話、ファックスで各館へ。

中央図書館 (TEL6387・0071 FAX6339・7144)	千里山・佐井寺図書館 (TEL6192・0516 FAX6192・0517)
千里図書館 (TEL6834・0132 FAX6834・0560)	千里丘図書館 (TEL6877・4060 FAX6877・4073)
北千里図書館 (TEL6834・2922 FAX6834・2944)	健都ライブラリー (TEL6388・3800 FAX6388・3820)
さんくす図書館 (TEL6317・0037 FAX6317・0258)	山田駅前図書館 (TEL6816・7722 FAX6816・7723)
江坂図書館 (TEL6385・3766 FAX6385・3945)	山田分室 (TEL6875・1235 FAX6875・1309)

## おはなし会スペシャル

お話、絵本の読み聞かせなど。手あり。要約筆記あり。申当日開始10分前から直接、各館へ。

**千里図書館** 時4月15日(出)、5月13日(出)午後2時30分～3時。対4歳以上。定各30人。

**さんくす図書館** 時4月22日(出)午前11時～11時45分。所吹一地区公民館さんくす分館。対3歳以上。定15人。関さんくす図書館。

**中央図書館** 時4月22日(出)午後2時30分～3時15分。対4歳以上。定35人。

**千里山・佐井寺図書館** 時5月6日(出)午後2時30分～3時。定30人。

## としょかんビンゴ

本を読んで挑戦。時4月15日(出)～5月21日(日)午前10時～午後6時。所山田分室。対4歳～小学生。

## 春のおたのしみ会

絵本の読み聞かせや紹介など。時4月22日(出)午後2時～2時40分。所北千里地区公民館。定30人。申当日開始15分前から直接、会場へ。関北千里図書館。

## 健都のもじをさがせ

図書館、公園の中に隠された文字を探そう。時4月29日(土・祝)～5月7日(日)午前10時～午後5時。所健都ライブラリー。対小学生以下。

## としょかんクイズ

図書館や本に関するクイズに挑戦しよう。時4月29日(土・祝)～5月7日(日)午前10時～午後6時。所山田駅前図書館。対小学生以下。

## こどもおりがみスペシャル

時4月29日(土・祝)午後2時～3時。所吹一地区公民館さんくす分館。対4歳～小学生。未就学児は保護者同伴。定10人。手あり。要約筆記あり。申4月8日(出)

から☆で、さんくす図書館へ。

## よんで、つくって、運動しよう

大型絵本「はらぺこあおむし」の読み聞かせのほか、工作や運動もあり。時4月30日(日)午前11時～正午。所健都ライブラリー。対3～5歳。定20人。手あり。要約筆記あり。申4月1日(出)午前10時～3日(月)午後6時に□か、☆。

**工作教室** エコバッグを作ろう。時4月30日(日)午後2時30分～3時30分。所青少年活動サポートプラザ。対4歳以上。未就学児は保護者同伴。定20人。手あり。要約筆記あり。申4月2日(日)午前10時から□か、☆で山田駅前図書館へ。

## いろいろつくって、あそぼう

キャトピラや紙コプターなどを作ろう。時5月3日(水・祝)午前10時15分～11時30分。所千里市民センター大ホール。対4歳以上。未就学児は保護者同伴。定40人。手あり。要約筆記あり。申4月4日(火)から☆で千里図書館へ。

## 7つのもじをさがせ

図書館に隠された文字を探そう。時5月6日(出)～21日(日)午前10時～午後6時。所さんくす図書館。対中学生以下。

**人形劇** 時5月6日(出)午後2時30分～3時15分。所中央図書館。定35人。手あり。要約筆記あり。申当日開始10分前から直接、同館へ。

## ほんのひろばスペシャル

絵本、紙芝居などの読み聞かせと工作。時5月13日(出)午後2時～3時。所西山田地区公民館。対3歳～小学生。小学2年生以下は保護者同伴。定10組。手あり。要約筆記あり。申4月8日(出)午後3時から☆で同館(TEL FAX6876・9933)へ。

全館で開催

4月15日(土)～5月21日(日)

この本、よんで あなたの好きな本とその理由を教えてください。

いろいろ・ぬろう すいたんと、すいぼんのぬりえ。

いずれも対18歳以下。申所定の用紙を各館へ送。募集した内容は期間中、館内に展示します。



# すくすく

## 母子保健課

保健センター(〒564・0072出口町19・2TEL6339・1214FAX6339・7075)  
 保健センター南千里分館(〒565・0862津雲台1・2・1TEL6155・2812)  
 地域保健課(〒564・0072出口町19・3保健所内TEL4860・6151FAX6339・2058)  
 口腔ケアセンター(〒565・0862津雲台1・2・1TEL6155・8020FAX6873・3030)  
 のびのび子育てプラザ(〒565・0824山田西4・2・43TEL6816・8585FAX6816・8588)  
 中央図書館(〒564・0072出口町18・9TEL6387・0071FAX6339・7144)



子育て応援サイト  
すくすく

## くらしの情報

おんぷKIDS 音楽あそび 時対

4月18日(火) ◇午前10時～10時40分  
 4月18日(火) ◇午前10時40分～11時20分  
 11時20分～11時40分  
 11時40分～12時  
 12時～13時  
 13時～14時  
 14時～15時  
 15時～16時  
 16時～17時  
 17時～18時  
 18時～19時  
 19時～20時  
 20時～21時  
 21時～22時  
 22時～23時  
 23時～24時

## 母子保健に関するお知らせ

母子健康手帳の交付  
 母子健康手帳を、保健センターか同センター南千里分館で交付。転入者は受診票を差し替えます。低所得の妊婦に対する初回産科受診料の助成

初回の産科受診料を助成します。上限1万円。手続きには領収書が必要です。妊住民税非課税世帯が生活保護世帯の人。  
 妊婦・産婦歯科健診  
 市内の協力歯科医院で各1回受診。対妊婦と産後1年未満の産婦。申電話で協力歯科医院へ。  
 乳幼児の健康診査  
 4か月児、乳児後期、1歳6か月児、2歳6か月児歯科、3歳児、6歳臼歯。対象者に案内と健診票を送付。届かない人は母子保健課へ。申1歳6か月児と3歳児は口。予防接種  
 市の予診票を記入し、市内の協力医療機関へ。閩地域保健課。プレパ・プレマ教室  
 助産師の講話・育児体験学習。なるべく夫婦で参加を。時4月22日(土)午前10時5分～正午、午後1時5分～3時。



市ホームページ



予防接種について

離乳食講習会  
 いずれも閩午後1時20分～3時。冠先着20人。  
 5～6か月の乳児と保護者 時所  
 ◇5月15日(月) 保健センター南千里分館。◇5月16日(火) 同センター。申4月10日(月)～20日(木)に口。  
 9～11か月の乳児と保護者 時所  
 ◇4月25日(火) 保健センター。◇4月26日(水) 同センター南千里分館。申4月1日(土)～15日(土)に口。  
 マタニティデンタル講座  
 歯科医師・歯科衛生士・助産師による講座。時5月15日(月)午後1時20分～3時30分。所保健センター。対妊婦とパートナー。定先着12組。申4月1日(土)から口。  
 赤ちゃんの歯の広場  
 歯科相談とケア指導。時5月18日(木)、23日(火)午後1時30分～3時。閩口腔ケアセンター。たまぴよテラス  
 テーマに沿ったミニ講座を聞いて参加者同士で気軽に話をします。時所◇5月26日(金) 保健センター。◇5月29日(月) 同センター南千里分館。いずれも午後1時15分～3時。対妊婦か産後1年未満の産婦。定各先着10人。

# のびのび子育てプラザのお知らせ

★は、直接か電話で、のびのび子育てプラザへ。交流の対象地域など詳しくは同プラザのホームページへ。



## 同プラザの利用について

予約は不要。詳しくは、同プラザホームページの利用についてのページを確認してください。

## 転入者交流会

時 4月14日(金)午前10時～11時。所 山田ふれあい文化センター。対 対象地域に住む転入1年半以内の就学前の乳幼児と保護者。定 先着10組程度。申 4月3日(月)午後3時30分から☆。

## のびのびひろば

時 所 (1) 4月14日(金)午前11時30分～午後0時30分、午後2時～3時。山田ふれあい文化センター。(2) 4月26日(水)午後1時30分～2時30分。千一地区公民館。対 2か月～1歳0か月の乳児と保護者。定 各先着10組。申 (1) 4月3日(月)、(2) 4月12日(水)午後3時30分から☆。

## あかちゃん交流会

時 4月17日(月)午前10時30分～11時30分。所 東山田地区公民館。対 対象地域に住む2か月～おおむね1歳0か月の乳児と保護者。定 先着10組。申 4月4日(火)午後3時30分から☆。

## 子育て講座

おもちゃをつくろう 時 4月21日(金)午前10時30分～11時30分。所 同プラザ。対 2～5か月の乳児と保護者。定 先着10組。申 4月7日(金)午後3時30分から☆。

絵本のある生活と子育て 時 4月27日(木)午前10時15分～正午。所 同プラザ。対 就学前の乳幼児の保護者。定 先着15人。保 あり。申 4月13日(水)午後3時30分から☆。

出張多胎児交流会 時 4月26日(水)午前10時30分～正午。所 千一地区公民館。対 就学前の多胎児と保護者か、多胎児の妊婦。定 先着5組。申 4月12日(水)午後3時30分から☆。

親子で遊ぼう(年齢別親子教室) 対 2～5か月の乳児と保護者。定 先着10組。申 4月3日(月)、(2) 4月12日(水)午後3時30分から☆。

ふれあい遊びや手遊びなど。毎月開催。要予約。開催日時など詳しくは親子教室についてのページへ。



# 図書館のお知らせ

図中央図書館。

図書館の情報は29ページにも掲載しています。

## ブックスタート

赤ちゃんの心豊かな成長を願い、絵本を贈ります。対 4か月～1歳0か月の乳児。1歳の誕生日までに転入してきた乳児も含む。申 母子健康手帳を持って各図書館へ。受け付けは午後6時まで。1歳を過ぎても受け取れます。

## 読み聞かせや手遊びを楽しもう

0・1歳児向けの「ブックスタートのひろば」や、2・3歳児向けの「おひげで絵本」などの行事を開催しています。20分程度。開催日や日程は図書館のホームページへ。申 あり。要約筆記あり。

## 親子わくわく読書ひろば

親子で読書をする場所を提供します。時 4月10日(月)、5月29日(月)、6月12日(月)午前10時30分～11時30分。対 就学前の乳幼児と保護者。定 各先着3組。所 千一地区公民館(TEL 6834・0132 FAX 6834・0560)。

## 抱っこで絵本講座

絵本の読み聞かせについて学びます。連 5月10日(水)、17日(水)、24日(水)午前10時30分～11時。所 千里山・佐井寺図書館。対 1歳の幼児と保護者。対象外の子供は同伴



不可。定 5組。多数抽選。申 あり。申 4月26日(水)までに□か、基本事項と子供の名前(ふりがな)、子供の生年月日、応募理由、手話通訳希望の有無を直接か、はがきで千里山・佐井寺図書館(〒565・0843 千里山松が丘25・2 TEL 6192・0516 FAX 6192・0517)へ。必着。

## 絵本の次は何を読む

5歳ごろになると、絵本より長い物語を楽しめるようになります。5～8歳ごろの子供向けには幼年文学というジャンルがあり、図書館では、本に「大きな字」と書いたシールを貼っています。本格的な物語の本に比べると挿絵が多く、読みやすく工夫されています。大人が楽しめる内容も多いので、子供時代を思い出し、一緒に読んでみませんか。4月は特別展示「おめでとう1ねんせい」のコーナーにも一部置いてあります。







## 地域子育て支援センター

# 保育園・認定こども園の育児教室

地域の親子を対象に、友達づくりの場として各保育園・認定こども園で育児教室を開催しています。親子で一緒に楽しく遊びながら交流の輪を広げましょう。

☎市立は各園か、のびのび子育てプラザ(TEL6816・8585FAX6816・8588)へ。私立は各園へ。



育児教室について

### 対象

0～3歳前後の乳幼児。園によって対象年齢が異なります。各園の対象年齢や実施日、校区など、詳しくは市ホームページで確認してください。

### 教室の申し込み

- 市立** 4月6日(木)、7日(金)、10日(月)午前9時30分～午後4時30分に基本事項と子供の名前(ふりがな)、生年月日、性別、第何子かを電話で各園へ。
- 私立** 申し込み期間や申し込み方法など、詳しくは市ホームページで確認してください。

## 市立

### 保育園・認定こども園 (あいあいひろば)

0歳(令和4年4月2日～9月30日生まれ)・1歳(令和3年4月2日～令和4年4月1日生まれ)。無料。多数の場合は第1子優先。重複申し込み不可。

地域	開催場所	申し込み先	対象地域
千里ニュータウン	はぎのきこども園	TEL6872・1012	古江台・青山台校区
	南千里保育園	TEL6871・0767	千里たけみ・佐竹台・高野台校区、桃山台
山田・千里丘	山三保育園	TEL6876・4602	山一・山三・山五・東佐井寺校区、山田東2丁目27番・29番、山田西2丁目
	山田保育園 千里丘児童会館	山田保育園 TEL6878・0223	0歳＝南山田・山二・千里丘北・東山田校区 1歳＝南山田・山二・千里丘北校区
	東山田幼稚園	のびのび子育てプラザ TEL6816・8585	東山田校区(0歳は除く)
千里山・佐井寺	千里山保育園	TEL6389・2200	千二・佐井寺校区
	千三保育園	TEL6386・9178	千三校区
	千里新田こども園	TEL6386・9262	千里新田校区、春日、千里山西6丁目、千里山竹園2丁目
片山・岸部	ことぶき保育園	TEL6388・4411	千一校区、岸一校区(岸部南は除く)
	片山保育園	TEL6380・9558	山手・片山校区
豊津・江坂・南吹田	垂水保育園	TEL6386・2974	豊一校区
	いずみ保育園	TEL6388・6088	吹二校区
	江坂大池こども園	TEL6386・9226	0歳＝江坂大池・豊二校区 1歳＝江坂大池校区
JR以南	東保育園	TEL6382・7010	吹田東校区、日の出町、末広町、岸部南
	吹一保育園	吹一保育園	内本町、元町、南高浜町、東御旅町、西御旅町
	吹六保育園	TEL6382・7782	清和園町、南清和園町、南吹田、中の島町、川岸町、寿町

**私立 保育園・認定こども園** 認=幼保連携型認定こども園  
年齢・定員・実施日などはホームページで確認してください。

地域	開催場所	申し込み先	対象地域	
千里ニュータウン	あやめ保育園	TEL6871・6109	津雲台、山田西、古江台	
	認千里ニュータウンこども園	TEL6871・2212	佐竹台、桃山台、津雲台、高野台、佐井寺、竹見台	
	玉川学園高野公園保育園	TEL6834・5560	高野台、津雲台、佐竹台、竹見台	
	藤白台保育園	TEL6831・4500	藤白台、上山田	
山田・千里丘	認もみの木千里保育園	TEL6876・1550	山田地域	
	認きりん愛育園	TEL6878・5551	市内全域	
	さくら保育園	TEL6878・4322	山田南、山田市場、長野西	
	さくらんぼ保育園	TEL4864・2345	山田西1～3丁目、山田東1～3丁目、五月が丘	
	認蓮美幼児学園千里丘キンダースクール	TEL6876・4154	千里丘	
	南山田みどり保育園	TEL6876・3713		
	西山田保育園	TEL6877・3536	山田東4丁目、山田西3・4丁目、山田北	
	のんの敬愛保育園	TEL6877・8577	市内全域	
保育園千里山キッズ	TEL6170・3301			
認南ヶ丘こども園	TEL6330・1552			
佐井寺	佐井寺たんぼぼ保育園	TEL6388・3327		
	片山・岸部	認旭ヶ丘学園	TEL6388・0619	千一・片山校区
		認千里山やまて学園	TEL6388・1821	市内全域
		マーヤ敬愛保育園	TEL6378・0808	
岸部保育園		TEL6389・2838	岸二校区	
豊津・江坂・南吹田	双葉保育園	TEL6338・5115	江坂町、豊津町、春日	
	稲荷学園	TEL6384・4038	江坂町、豊津町、江の木町、芳野町	
	認かんらんこども園	TEL6384・5820	市内全域	
	認吹田くすのきこども園	TEL6170・5001		
	南保育園	TEL6386・3900	穂波町、南金田、南吹田3～5丁目、泉町	
JR以南	こぼと保育園	TEL6383・2640	市内全域	
	吹田どんぐり保育園	TEL6381・5331		
	吹田保育園	TEL6381・1782	昭和町、高城町、朝日町、高浜町	
	認もみの木保育園	TEL6382・5076	吹一・吹三・吹六校区	

**育児教室開催の様子**

各園、担当の保育士が中心になって親子遊びやふれあい遊びなどを一緒に楽しめます。参加者は登録制で、毎回同じメンバーと遊び、交流します。また、子育ての相談にも応じます。



**スケジュールの一例**

- 受け付け 自由遊び(保護者同士の交流)
  - ↓
  - ふれあい遊び
  - ↓
  - 設定遊び 体を使った遊び、製作など
  - ↓
  - 絵本の読み聞かせ
  - ↓
  - 終了
- ※内容・スケジュールは園によって異なります。

# すこやかライフ

成人保健課(〒564・0072出口町19・2保健センター内☎6339・1212FAX6339・7075)  
 保健医療総務室(〒564・0072出口町19・3保健所内☎6339・2225FAX6339・2058)  
 地域保健課(〒564・0072出口町19・3保健所内☎6339・2227FAX6339・2058)  
 国民健康保険課(☎6384・1239FAX6368・7347)  
 口腔ケアセンター(〒565・0862津雲台1・2・1☎6155・8020FAX6873・3030)



保健所の  
ホームページ



成人保健課の  
ホームページ

## 各種 健(検)診

加入している公的医療保険の種類に関係なく受診可。65歳以上は無料。64歳以下で吹田市国民健康保険の加入者は国民健康保険課へ、市民税非課税・生活保護世帯は検診の2週間前までに成人保健課へ申請すれば、いずれも無料。☑成人保健課。  
 ※受診の1年の区切りは、健診は4月～3月、検診は1月～12月です。

健診	30歳代健診	血圧測定、尿検査、血液検査など。30～39歳。	無料
	成人歯科健診	口腔内検査、歯面清掃など。 30～74歳。障がいのある15～74歳の人は通年受診可。	
個別検診 ※1	胃がん検診 ※2	胃内視鏡検査 ※3。50歳以上で今年偶数年齢になる人。	2000円
	大腸がん検診	便潜血反応検査。40歳以上。	300円
	肺がん検診 ※4	X線検査。40歳以上。 問診の結果、必要な人のみ喀痰検査。50歳以上。別途500円。	400円
	子宮がん検診	頸部細胞診。20歳以上の女性で、今年偶数年齢になる人。 問診の結果、必要な人のみ体部細胞診。別途500円。	500円
	乳がん検診	マンモグラフィと視触診。40歳以上の女性で、今年偶数年齢になる人。	1000円
	前立腺がん検診	血液検査。50歳以上の男性。	700円
	結核検診 ※4	X線検査。65歳以上。	無料
	B・C型肝炎検診	血液検査。20歳以上で、B・C型肝炎ウイルス検査を受けたことがない人。	
	骨粗しょう症検診	骨量測定。20～70歳で年齢の下1桁目の数字が今年0か5になる人。	1000円
聴力検診	6周波の聴力検査。今年50・55・60・65・70歳になる人。	500円	

誕生月かその翌月の受診を推奨。☑直接、協力医療機関へ。  
 協力医療機関は市報4月号別冊と成人保健課のホームページに掲載しています。

集団検診 ※1	胃がん検診 ※2	X線検査。50歳以上。1000円。 昨年胃内視鏡検査を受けていない人。	時(1)5月8日(月)、 (2)5月24日(水)。 いずれも 午前9時～11時40分。	誕生月に関わらず受診可。☑保健センター。☑(1)4月24日(月)、(2)5月10日(水)までに☑か、検診名、希望日、住所、名前、生年月日、電話番号を郵送かファックスで成人保健課へ。多数の場合は日程を振り替えることがあります。
	大腸がん検診	便潜血反応検査。40歳以上。300円。		
	肺がん検診 ※4	X線検査。40歳以上。400円。 喀痰検査は実施していません。 ※5	時(1)5月8日(月) 午前9時～11時40分。	

- ※1 問診の状況により、市の検診として受診できない場合があります。
- ※2 個別検診か集団検診のどちらかを選んで受診してください。
- ※3 のど、鼻腔への局所麻酔以外の痛み止めや、鎮静薬は使用できません。また、抗血栓薬を服用している人は受診できません。
- ※4 65歳以上の人はいずれかを選んで受診してください。また、血痰のある人は検診の対象外です。速やかに医療機関を受診してください。
- ※5 50歳以上で、喫煙指数(1日の平均喫煙本数×喫煙継続年数)が600以上の人は、喀痰検査の対象となります。市内の協力医療機関で実施する肺がん検診を受診してください。



☑はこちら

## その他の検査・健診

### HIV・性感染症検査

HIV、クラミジア、梅毒の検査ができます。匿名。診断書は発行しません。毎月2回金曜日午前9時30分～11時45分。1人15分。結果説明は原則1週間後。所保健所。各先着9人。申電話で地域保健課へ。

### 国保健康診査(特定健診)

身体測定、尿検査、血液検査など。対象者には、誕生月の前月末に受診票を送ります。今年4月2日以降の加入者は国民健康保険課へ問い合わせてください。特定健診の代わりに人間ドックを受診した人には受診費用の一部助成制度があります。詳しくは市ホームページへ。40～74歳の吹田市国民健康保険加入者。国保以外の保険の加入者は、加入している健康保険の保険者へ問い合わせてください。国民健康保険課。

### 在宅要介護者・児訪問歯科健診

年1回、自宅で歯科健康診査を行います。要介護者・児で通院ができない人。申電話かファックスで吹田市歯科医師会(☎6389・68881 FAX63389・3387)へ。成人保健課。

## 相談

面談は予約制。毎月～金曜日。祝・休日、年末年始は除く。

**健康相談** 健康、食事、禁煙、生活習慣病の予防など。所保健センター、同センター南千里分館。成人保健課。

**こころの健康相談** 統合失調症や気分障がい、アルコールや薬物、ギャンブルなどの依存症、認知症、引きこもりなど。所保健所。圏地域保健課。

**医療相談** 医療機関に関する相談や苦情などに応じます。所保健所。圏保健医療総務室。

## くらしの情報

### 口腔ケアセンターの催し

障がい者(児)のお口のケアとリハビリテーション。歯科医師による口腔の健康度チェックと口腔ケア指導。5月14日(日)午前10時～正午。会場へ来所できる障がい者(児)。難病や脳梗塞後遺症がある人も可。定先着10人。申4月3日(月)から基本事項と年齢を電話かファックスで同センターへ。



## ドクターメモ

### 怖くない痔と怖い痔

痔に悩んだ歴史上の有名なに、ナポレオン・ボナパルトがいます。ヨーロッパの大部分を支配したフランス皇帝ナポレオンは、ベルギーのワテルローで、対フランス連合軍との決戦に臨みました。しかし、痔の激痛によってナポレオンは馬上から指揮を執ることができず、あえなくフランス軍は敗れてしまいました。

痔とは、肛門の血流が悪くなつて腫れたり痛んだりするありふれた病気ですが、怖い・恥ずかしいといった特別なイメージがあります。お尻が痛い患者さんに「大丈夫です。男の人も女の人も赤ちゃんも、若い人からお年寄りまで痔がある人はたくさんいます」と説明すると、少し安心されます。

つい最近まで痔の治療は痛くつらかったのですが、現代医療の進歩により、優れた座薬や注射による硬化療法で切らずに治る場合が多くなりました。たとえ手術になったとしても、レーザー手術や縮小手術により術後の苦痛は軽減されており、いまや痔は怖くない病気になっています。

一方で気を付けなければいけないこともあります。痔の経過観察中に、直腸や大腸に癌が発生することです。近年、癌は手術や抗がん剤の進歩で完治する場合も増えてきました。しかし残念ながら、癌組織の悪性度が高かったり免疫力が弱かったりすると、発見時にはすでに癌が進行し転移していることもしばしば見受けられます。お尻から出血していたり、便に血が混ざったりする場合には、安易に薬だけで済まさずに、精密検査を受けることをお勧めします。

吹田市医師会 坂口 道倫

## 高齢者向けコーナー

# はつらつ



## 吹田市民 はつらつ元気大作戦

市主催の介護予防教室・講座です。☎市内在住の65歳以上。  
☎高齢福祉室支援グループ(TEL6170・5860 FAX6368・7348)。



はつらつ元気大作戦  
ホームページ

催し名	時・所	定員	申し込み
介護予防講演会 「お口から始める健康習慣。オーラルフレイルを予防しよう」 歯科医師が話します。	5月22日(月) 午後2時～4時 メイシアター集会室	先着 100人	4月3日(月)から□か、 同グループへ。 ・ファックスの場合は、 基本事項と生年月日 を記入。
介護予防講演会 「笑い介護予防」 医師が話します。	6月12日(月) 午後2時～4時 千里市民センター大ホール	先着 200人	

### 介護支援サポーター養成研修

市が指定する介護保険施設などで、洗濯物の整理やレクリエーション補助などの活動を通して社会参加・社会貢献を行います。活動時間に応じてポイントが付与され、1年度につき上限100ポイント5000円分を翌年度に換金できます。活動には、研修後に登録が必要です。☎65歳以上で介護保険料の滞納がなく、介護保険サービスを受けていない人。

時・所	定員	申し込み
5月8日(月)、16日(火)午後2時～4時 総合福祉会館	各先着 12人	4月3日(月)～5月2日(火)に電話で吹田市社会福祉協議会 (TEL6339・1205)へ。

### 初心者向け いそがい教室受講生募集

日時、所は変更になる場合があります。

1人1科目。多数抽選。同じ科目を4年連続で受講することはできません。初めての人優先。  
☎6月～3月。☎市内在住の60歳以上。受講期間中に60歳になる人も可。☎教材費実費。  
☎4月7日(金)までに「いそがい教室」と住所、名前(ふりがな)、電話番号、年齢、科目、受講経験の有無を、はがきで吹田市高齢クラブ連合会(〒565・0862津雲台1・2・1千里ニュータウンプラザ5階TEL6872・7011 FAX6155・2177)へ。消印有効。結果通知は5月下旬。☎同会か高齢福祉室生きがいグループ(TEL6384・1336)。

科目	日時	所	定員
コーラス	第1・3金	10:00～11:30	25人
ウクレレ(楽器持参)	第2・4月		24人
シニアのためのリトミック	第2・4土		26人
英会話	第1・3月	10:00～12:00	各 24人
おりがみ	第1・3水		
朗読	第1・3木		
硬筆・書写	第2・4水		
フラダンス	第1・3月	14:30～16:00	25人
川柳	第1・3水	13:30～15:30	20人
民謡	第1・3金	10:00～12:00	12人
水彩画	第2・4月		14人
アレンジメントフラワー	第2・4火		12人
書道	第2・4水		20人
ソフトフラメンコ	第1・3火	10:00～11:30	各 30人
盆ダンス	第1・3水		
ハッピーストレッチ	第2・4火	14:00～15:30	20人
パッチワーク	第2・4火	10:00～12:00	
刺し子	第2・4水		シルバークラークプラザ



スポーツを通して健やかで楽しい毎日を

# 運動はええよ

**文化スポーツ推進室** ☎6384・2431 FAX6368・9908 〒564・8550 泉町1・3・40  
**市民体育館**  
 片山 ☎6389・2681 FAX6389・2682 〒564・0072 出口町31・2  
 北千里 ☎6833・8105 FAX6833・8106 〒565・0873 藤白台5・5・1  
 山田 ☎6876・8855 FAX6876・8764 〒565・0824 山田西3・84・1  
 南吹田 ☎6386・7050 FAX6386・7703 〒564・0043 南吹田5・34・1  
 目依 ☎6383・3017 FAX6383・3073 〒564・0021 目依町1・11  
**総合運動場** ☎6386・5635 FAX6386・6286 〒565・0835 竹谷町37・1  
**武道館「洗心館」** ☎6877・6211 FAX6877・7375 〒565・0825 山田北2・1  
**片山市民プール** ☎6388・4496 FAX6385・1595 〒564・0072 出口町31・1

**体育協会** 各競技スポーツ団体で組織しています。「体育協会へ」となっている大会などは、郵送かファックス(〒564・0036寿町1・1・1寿ビル3階☎6381・9011FAX6381・9022)で申し込んでください。土・日曜日、祝・休日は休み。



体育協会のホームページ

☐=市主催・共催の事業    ☒=市後援の事業    ☑=各施設指定管理事業者の事業    ☒=健康づくり推進事業団の事業

## 催し・教室

**小学生陸上競技教室** 運時 4月3月の第2土曜日午前9時～11時。10回。所総合運動場。小学生3～6年生。定先着100人。¥700円。申 4月1日(土)～7日(金)に保護者が直接、同運動場へ。

**市民体育館クライミング1日体験** 時所 4月8日(土)、15日(土)、22日(土)。◇片山 午後1時30分～2時30分。◇目依 午後3時45分～4時45分。いずれも1人1回。対小学生以上の未登録者。定各先着10人。¥150円。小中学生70円。申 4月1日(土)から本人か家族が直接か電話で各館へ。

**南吹田市民体育館** 申 4月9日(日)午後1時～4時30分。所 南吹田市民体育館。申 4月1日(土)から電話で吹田市インディアア力協会・今井(☎090・1159・8562)へ。

**市民体育館、総合運動場、片山市民**



## 市民体育館の1日スポーツ教室

4月～5月に開催。日時や申し込みなど詳しくは各館へ。¥150円。小中学生70円。

片山	健康ストレッチ、ストレッチ&ダンベル、エアロビックエクササイズ、かんたんエアロ、いきいき体操、ステップ&ダンベル、シェイプアップ、かんたんステップ、トータルトレーニング、シニアスポーツ、リフレッシュ体操、ジュニアスポーツ、親子体操、幼児体操 など
北千里	健康ストレッチ、ストレッチ&ダンベル、エアロビックエクササイズ、かんたんエアロ、いきいき体操、ステップ&ダンベル、シェイプアップ、かんたんステップ、シニアスポーツ、リフレッシュ体操、ジュニアスポーツ、親子体操、幼児体操 など
山田	健康ストレッチ、ストレッチ&ダンベル、エアロビックエクササイズ、かんたんエアロ、いきいき体操、シェイプアップ、はじめてステップ、ステップエクササイズ、レクスポーツ、シニアスポーツ、ジュニアスポーツ、親子体操、幼児体操 など
南吹田	健康ストレッチ、ストレッチ&ダンベル、はじめてエクササイズ、かんたんエアロ、いきいき体操、シェイプアップ、かんたんステップ、ステップエクササイズ、トータルトレーニング、レクスポーツ、子ども元気クラブ、親子で遊ぼう、シニアスポーツ、親子体操、幼児体操 など
目依	健康ストレッチ、ストレッチ&ダンベル、かんたんエアロ、ステップ&ダンベル、シェイプアップ、レクスポーツ、いきいき体操、かんたんステップ、親子で遊ぼう、シニアスポーツ、ジュニアスポーツ、親子体操、幼児体操 など

民プールで使える登録証を発行。対中学生以下は除く。定各先着5人。¥150円。申 4月1日(土)から直接か電話で各施設へ。

**市民体育館** 時所 ◇山田 月曜日午前10時～11時30分。水曜日午後7時15分～8時45分。土曜日午後3時15分～4時45分。◇北千里 月曜日午後7時15分～8時45分。土曜日午後3時15分～4時45分。◇目依 水曜日午後7時15分～8時45分。土曜日午後3時15分～4時45分。◇片山 第3・4・5月曜日午前10時～11時30分。水曜日午後7時15分～8時45分。土曜日午後3時15分～4時45分。◇目依 水曜日午後7時15分～8時45分。土曜日午後3時15分～4時45分。



時15分〜8時45分。土曜日午前10時〜11時30分。◇南吹田II木・金曜日午後7時15分〜8時45分。土曜日午後3時15分〜4時45分。  
**総合運動場** 時第1・2・4・5月曜日、第2・3・4木曜日午前10時〜11時30分。第2・3・4・5水曜日午後7時〜8時30分。



**南吹田市長距離ナイター記録会**

男女1500m、3000m、5000mの各種目。詳しくは吹田市陸上競技協会ホームページへ。  
**時**5月10日(水) **所**総合運動場。 **対**日本陸上競技連盟に令和5年度登記登録している中学生以上。 **¥**1種目800円。高校生500円。中学生300円。 **申**4月19日(水)〜26日(水)に所定の用紙を同競技協会へ。 **固**体育協会。



同競技協会ホームページ

**南土曜ナイター・日曜テニス教室**  
 初心・初級、初級、初中級、中級のレベル別。 **連**時5月13日〜6月11日の土曜日午後7時〜9時、日曜日午前9時〜11時。 **所**桃山台テニスコート。 **対**市内在住・在勤の中学生以上。土曜日の中学生は保護者同伴。 **定**初心・初級、初級は各10人、初中級、中級は各8人。いずれも多数抽選。 **¥**4000円。 **申**4月1日(土)午後9時〜12日(水)午後5時に吹田市テニス連盟ホームページの申し込み専用フォームか、基本事項と希望の曜日、レベル(第2希望まで)を往復はがきで体育協会へ。 **必**着。1人1教室まで。在勤の人は勤務先も記入。

**南新緑ヨーガ教室** 時5月14日(日)午前7時30分〜9時。雨天の場合5月21日(日)。 **所**千里北公園。 **対**小学4年生以上。小学生は保護者同伴。 **定**先着50人。 **申**4月24日(月)〜5月7日(日)に基本事項と年齢を体育協会へ。



同連盟ホームページ

行う講座に参加できる18歳以上。 **定**先着20人。 **¥**2万8000円。 **申**4月17日(月)〜24日(月)に体育協会へ。

**後サッカースクール** **連**時 **対**4月9日〜3月3日の日曜日。20回。◇小学1〜3年生II午前9時〜10時15分。◇小学4〜6年生II午前10時30分〜正午。 **所**南吹田グラウンド。 **定**各先着40人。 **¥**1万3500円。 **申**当日開始15分前に費用とボール(4号球)を持って同グラウンドへ。 **固**体育協会。

**後金蘭千里サッカースクール** **連**時4月23日〜3月10日の日曜日午前9時〜正午。20回。 **所**金蘭千里中学校・高等学校。 **対**男子小学生。女子小中学生。 **定**100人。多数抽選。 **¥**1万3000円。 **申**4月14日(金)までに基本事項と学校名、学年、生年月日、保護者の名前を往復はがきで体育協会へ。 **必**着。



**自ノルディック・ウォーク教室**

**武道館「洗心館」** **連**時4月6日〜7月13日の木曜日午前10時〜正午。13回。 **所**同館〜万博記念公園。 **対**おおむね40歳以上。 **定**先着10人。 **¥**3900円。

**目依市民体育館** 時4月24日(月)午後1時30分〜3時30分。 **対**中学生以下は除く。 **定**先着20人。 **¥**900円。 **山田市民体育館** 足型測定も行います。 **時**5月2日(火)午後1時30分〜3時。 **所**同館とその周辺。 **対**18歳以上。 **定**先着15人。 **¥**600円。 **申**4月1日(土)から直接か電話で各館へ。

**自ゆったりせるふ・けあ教室** **連**時 **¥**◇4月の木曜日II1400円。◇5月11日(木)、18日(木)、25日(木)II1050円。 **申**いずれも午後1時〜1時50分、午後2時〜2時50分。 **所**武道館「洗心館」。 **対**おおむね50歳以上。 **定**各先着5人。 **申**4月1日(土)から直接か電話で同館へ。

**自カラテでエクササイズ** **連**時 **¥**◇4月の金曜日II1400円。◇5月12日(金)、19日(金)、26日(金)II1050円。 **申**いずれも午前10時〜11時30分。 **所**武道館「洗心館」。 **対**中学生以下は除く。 **定**各先着10人。 **申**4月1日(土)から直接か電話で同館へ。

**自健康講座レッツ・ウォーキング** **連**時4月10日〜7月10日の月曜日午前10時〜正午。 **所**武道館「洗心館」が休館の場合は翌日。13回。 **所**万博記念公園など。 **対**おおむね40歳以上。 **定**先着5人。 **¥**3900円。 **申**4月1日(土)から直接か電話で同館へ。

市民の 施設の すくすく の制度 保育園の ライフ はつらつ 運動は 公民館の

**自リトミック リズムあそび教室**

**運時**対4月12日～7月19日の水曜日。◇1・2歳児Ⅱ午前9時45分～10時30分。◇2・3歳児Ⅱ午前10時45分～11時30分。各12回。いずれも保護者同伴。 **所**総合運動場。 **定**各先着15組。 **料**1回500円。 **申**4月1日(土)から直接か電話で同運動場へ。

**自幼児フットサル教室**

**運時**4月14日～7月21日の(1)火曜日、(2)金曜日。いずれも午後3時～4時。各13回。 **所**総合運動場。 **対**3歳～就学前の幼児。 **定**各20人。多数抽選。 **料**1回500円。初回3500円。 **申**(1)4月11日(火)、(2)4月7日(金)午後3時～3時15分に直接、同運動場へ。 **関**体育協会。

**自すつきりストレッチ教室**

**運時**4月18日～6月27日の火曜日午後2時30分～3時30分。10回。 **所**総合運動場。 **対**中学生以下は除く。 **定**先着30人。 **料**3500円。 **申**4月3日(月)から直接か電話で同運動場へ。

**自スポーツ塾 忍者学校**

**時**対4月29日(土・祝)。◇3～5歳児Ⅱ午前9時30分～10時30分。◇小学1～3年生Ⅱ午前11時～正午。 **所**片山市民体育館。 **定**各先着15人。 **料**1500円。 **申**4月1日(土)から直接か電話で同館へ。

**自スポーツ塾 なわとび**

**時**4月29日(土・祝)午前10時～11時30分。 **所**山田市民体育館。 **対**5歳児～小学3年生。 **定**先着20人。 **料**1200円。 **申**4月1日(土)から直接か電話で同館へ。

**自スポーツ塾 走り方**

**時**5月4日(木・祝)午前10時～11時30分。 **所**南吹田市民体育館。 **対**小学生。 **定**先着20人。 **料**1500円。 **申**4月1日(土)から直接か電話で同館へ。

**健てくてくウォーク&ノルディック**

阪急南千里駅から出発して、千里の緑の中をウォーキングかノルディックウォーキングで歩きます。約7kmのロングコースと約3kmのショートコースあり。 **時**5月21日(日)午前10時～午後0時30分。雨天の場合は5月28日(日)。 **定**ウォーキング先着50人。ノルディック先着100人。 **申**4月3日(月)から基本事項を電話かファックスで健康づくり推進事業団(☎FA36330・9966)へ。

**大会**

**雨春季ソフトテニス大会**

一般・壮年の部。ダブルス。 **時**5月7日(日)。 **所**古江台中学校。 **料**1400円。 **申**4月27日(木)～5月1日(月)に所定の用紙を体育協会へ。

**雨春季卓球大会**

**時**所◇個人戦Ⅱ5月7日(日)。北千里市民体育館。600円。◇2人団体戦Ⅱ5月21日(日)。目黒市民体育館。1200円。 **申**4月14日(金)までに所定の用紙を体育協会へ。

**雨連盟杯ミックスダブルステニス大会**

**時**5月14日(日)にA級、ペア合計100歳以上の部、5月21日(日)にB級、5月28日(日)に残り試合。 **所**南正雀テニスコート。 **対**市内在住・在勤の男女のペア。学生は除く。 **料**3000円。 **申**4月1日(土)午前9時～12日(火)午後5時に吹田市テニス連盟ホームページの申し込み専用フォームへ。

**雨春季ボウリング大会**

ミックスダブルス戦。 **時**5月14日(日)。 **所**フタバボウル(千里山東1)。 **対**市内在住・在勤の18歳以上。 **定**先着15組。 **料**1人1500円。 **申**4月1日(土)～5月13日(土)に同大会事務局(フタバボウル内☎6387・2801)へ。

**雨春季バレーボール大会**

9人制。 **時**所◇5月14日(日)、21日(日)Ⅱ北千里市民体育館。◇5月28日(日)Ⅱ目黒市民体育館。 **対**高校生以上

**雨春季剣道大会**

小中学生、一般の各部。個人戦。 **時**6月4日(日)。 **所**武道館洗心館。 **料**600円。小学生400円。 **申**4月24日(月)～5月15日(月)に所定の用紙を体育協会へ。

**雨壮年ソフトボール大会**

**時**6月25日(日)から日曜日。 **所**桃山台グラウンドなど。 **対**40歳以上の男性で構成したチーム。 **料**1万円。 **申**4月25日(火)午後6時30分～7時30分にメイシアター第1会議室へ。 **関**体育協会。

**後連盟旗少年野球大会**

中学生の部。 **時**4月22日(土)から土・日曜日、祝日。 **所**中の島スポーツグラウンドなど。 **対**同じ校区内で構成したチーム。 **料**4000円。 **申**4月8日(土)までに吹田市少年野球協会・柴田(☎090・1596・0233)へ。

のチーム。大学生の現役部員は3人まで。 **料**4000円。 **申**4月7日(金)～13日(木)に所定の用紙を体育協会へ。

**雨グラウンド・ゴルフ大会**

**時**5月27日(土)。 **所**桃山台スポーツグラウンド。 **対**市内在住・在勤の人。 **料**500円。 **申**4月11日(火)～28日(金)に所定の用紙と費用を持って体育協会へ。

**雨春季剣道大会**

小中学生、一般の各部。個人戦。 **時**6月4日(日)。 **所**武道館洗心館。 **料**600円。小学生400円。 **申**4月24日(月)～5月15日(月)に所定の用紙を体育協会へ。

**雨壮年ソフトボール大会**

**時**6月25日(日)から日曜日。 **所**桃山台グラウンドなど。 **対**40歳以上の男性で構成したチーム。 **料**1万円。 **申**4月25日(火)午後6時30分～7時30分にメイシアター第1会議室へ。 **関**体育協会。

**後連盟旗少年野球大会**

中学生の部。 **時**4月22日(土)から土・日曜日、祝日。 **所**中の島スポーツグラウンドなど。 **対**同じ校区内で構成したチーム。 **料**4000円。 **申**4月8日(土)までに吹田市少年野球協会・柴田(☎090・1596・0233)へ。



同連盟ホームページ

4月  
5月

# 地区公民館の催し

問まなびの支援課(朝日町TEL6155・8257 FAX6155・8876)。  
※火曜日。祝日の翌日(火曜日のときはその翌日)。  
申し込みや費用など詳しくは電話かファックスで各館へ。公民館の催しを掲載した公民館だよりを各館で毎月発行しています。

※定員を設けている催しがあります。参加を希望する場合は、事前に各館へ問い合わせてください。  
※市報に掲載されていない催しや館もあります。

**吹一** TEL/FAX6381・7542  
◇グラウンドゴルフ=4月9日9時~12時、人権協と共催

**吹一さんくす分館** TEL/FAX4860・1062  
◇ピラティス=4月13日14時~15時15分  
◇転倒予防・認知症予防=4月17日14時~15時15分◇体操=4月19日13時半~14時半、15時~16時

**吹二** TEL/FAX6388・0800  
◇折り紙・あやめ=4月12日13時半~16時◇初心者パソコン講座=4月19、26日13時半~16時

**吹三** TEL/FAX6382・0400  
◇スカイクロス=4月10日9時~11時◇ジョギングの始め方=4月12、26日10時~11時半◇トールペイント=4月19日10時~12時、13時~15時、4月20日10時~12時◇AEDの使い方=4月24日10時~11時半

**吹田東** TEL/FAX6383・1516  
◇歌体操=5月15日13時半~15時半◇ウォーキング=5月21日10時~12時、大正川(摂津市)へ◇フォークダンス=5月22、29日19時~21時

**吹六** TEL/FAX6383・6866  
◇体操=5月10日10時半~11時45分◇POP & 筆文字講座・絵手紙を作る=5月17日13時半~15時◇クラフトテープ手芸・お菓子入れのカゴ=5月19、26日10時~12時

**吹田南** TEL/FAX6384・8000  
◇初夏の水引イヤリング・ピアス=5月20日13時半~16時

**豊一** TEL/FAX6385・0700  
◇ジャンボ将棋大会=4月15日10時~12時

**豊二** TEL/FAX6338・4700  
◇青少年スリッパ飛ばし=4月22日9時半~12時◇グラウンドゴルフ=4月23日9時~11時半◇体操=4月28日10時15分~11時半

**山手** TEL/FAX6388・6000  
◇ミニチュアハウス作り=4月5、26日13時半~15時半◇地域の活断層=4月16日13時半~15時◇エンディングノート=4月17日13時半~15時

**片山** TEL/FAX6387・4397  
◇中之島散策=5月18日10時~12時◇マジシャン養成講座=5月22日19時~20時半◇ジュートバッグデコレーション=5月25日13時~16時◇今日から使える手話=5月26日13時半~15時半

**千二** TEL/FAX6389・7100  
◇体操=5月1、15日13時半~14時半、14時45分~15時45分◇古文書=5月14、28日13時半~15時半◇簡単リズム体操=5月19日14時~15時半◇産後ママヨガwithベビー=5月29日10時半~12時

**千里新田** TEL/FAX6389・8452  
◇ウォーキング=4月8日8時半~12時、島本町、西国街道へ◇スキンケア講座=4月10日13時~14時半◇初めての囲碁・大人も子供も=4月22日13時半~15時半

**岸一** TEL/FAX6388・0010  
◇ボクシングエクササイズ=4月22日13時半~15時

**岸二** TEL/FAX6380・9595  
◇初心者フラダンス=4月7日13時半~15時半◇折り紙・兜=4月9日13時半~15時半◇水彩画講座=4月14、21日13時半~15時半

**南千里** TEL/FAX6833・5153  
◇体操=4月14、21日13時半~14時半◇刺し子を愉しもう=4月17日10時半~12時◇産後ママヨガwithベビー=4月21日10時半~12時◇アロハストレッチ&フラ体験=4月24日10時半~12時

**北千里** TEL6834・2921 FAX6155・8278  
◇歌声喫茶=4月16日14時~16時◇笑福亭學光さんの落語会=4月23日14時~16時◇味噌作り=5月11、18日14時~15時半◇お口の健康=5月21日14時~15時半◇北千里寄席=5月28日14時~16時

**佐井寺** TEL/FAX6389・8434  
◇ギター講習会=5月17日13時半~15時半◇寄せ植え=5月22日13時半~15時

**山一** TEL/FAX6877・9500  
◇ポッチャ=4月15日13時半~15時半◇落語=4月16日14時~15時半◇語り継ぐ山田=4月22日9時半~12時◇ガーランド&こいのぼり作り=4月23日10時半~12時◇コーラス=4月24日14時~16時

**山二** TEL/FAX6877・9800  
◇らくらく体操=5月8日13時半~15時◇コグニサイズと医療介護相談=5月12日13時半~14時半◇地域猫活動について=5月13日10時半~12時◇産後ママヨガwithベビー=5月19日10時半~12時

**山三** TEL/FAX6878・9979  
◇こいのぼりクラフト=4月9日10時~12時◇カラオケ講座=4月10日13時~17時◇パソコン講座=4月15日10時~12時◇シニア体力測定=4月30日10時~12時

**山五** TEL/FAX6876・8306  
◇水引で飾ろう端午の節句=4月19日10時半~12時

**西山田** TEL/FAX6876・9933  
◇初級英語=4月15日10時~10時50分◇上級英語=4月15日11時10分~12時◇クラシック=4月22日14時~16時半

**北山田** TEL/FAX6876・8303  
◇初めてのウクレレ=4月12、26日10時半~12時◇初めてのギター=4月19日10時~12時◇らくらくピアノ・初心者から経験者まで=4月24日11時~12時

**南山田** TEL/FAX6878・4010  
◇万博ウォーキング=4月11日10時~12時◇歌声広場=4月22日10時~12時◇体操=4月27日10時~11時

**東山田** TEL/FAX6876・9901  
◇おもしろ科学実験=4月15日13時半~15時半◇体操=4月26日10時15分~11時半◇ビーズで作る小物吊り=4月28日13時半~15時半

吹田市のいいところをもっと知ってもらって、愛着を持ってもらいたい。

意外と知らない吹田市の特徴を、子育て、みどり、教育、医療などテーマごとに紹介していきます。

## 令和4年度市民意識調査 多くの項目で満足度が上昇



市民の意見や要望を把握し、市政運営の基礎資料とするために市民意識調査を実施し、3月にその結果がまとまりました。4年前の調査に比べて、多くの項目について市の取り組みや満足度が向上しました。今回はその中でも特に大きく評価が上昇した11項目を紹介します。その他の項目や詳細については市ホームページで紹介しています。

※50点を基点として、50点を超える場合は、評価が高い項目になります。



詳細はこちら

公園の使いやすさ  
や快適さ



61.1→66.2  
(5.1UP)

犯罪が少ないなど  
治安のよさ



60.4→65.0  
(4.6UP)

散乱ごみが少ない  
などまちの美しさ



65.3→69.0  
(3.7UP)

市が発信する情報



54.7→58.2  
(3.5UP)

非常事態への意識



54.0→57.4  
(3.4UP)

街並みの美しさ



66.4→69.7  
(3.3UP)

公園・緑地の  
利用しやすさ



63.0→66.3  
(3.3UP)

水辺や緑の豊かさ



65.6→68.8  
(3.2UP)

地震や風水害など  
に対する対策



52.6→55.7  
(3.1UP)

ニーズに応じた  
保育サービスの充実



53.5→56.3  
(2.8UP)

安心して子育て  
できる環境



63.2→66.0  
(2.8UP)

# フォトピックス



## ひな飾り展示

桃の節句に合わせて、毎年恒例の展示が行われました。今年は市民からの寄贈が増え、7段のひな飾りが2台並んで配置。例年より一層、絢爛となったたまたまに、訪れた人は目を輝かせていました。

(2月18日～3月3日、浜屋敷)



## 笑いヨガ

健康で元気でい続けるための呼吸法を学ぶ実践講座。口角を上げて脳機能を活性化するなど、心身の安定をめざします。参加した人は、手をたたいたり笑い合ったりすることで「明るく幸せな気持ちになった」と話していました。

(3月1日、亥の子谷コミュニティセンター)



## 消防フェア

3月1日～7日の春の全国火災予防運動の期間中に開催。公募で選ばれた防火図画や防火標語が展示されました。通りがかった人は、家庭での防火に対し、改めて気を引き締めているようでした。

(3月1日～7日、市役所正面玄関ロビー)



## 新聞ちぎり絵講座

読み終えた古新聞のカラー紙面をちぎって、はがきに貼り付けていく同講座。オリジナリティーあふれる自分だけの作品を作るべく、材料となる新聞を真剣に選ぶ姿が印象的でした。

(3月10日、千里丘市民センター)

# みんな

# の

# コレ見て

## ART

お絵描きが好きで、絵の具の練習を始めました。四季の富士山を描いていきます。夏は、ひまわりも描きたいです。



桜と富士山

中村優香

## PHOTO

すいたんが大好きな2歳の娘。  
EXPOCITYエキスポシティに行くと、必ずInforestインフォレストすいたに立ち寄ります。まだ、すいたんに会ったことがないので、いつか会わせてあげたいです。



Inforestの常連

かおりん

## 投稿作品を募集中!

市内で撮影した風景、子供・ペットなどの写真や、イラスト・工作、手芸などの作品を募集しています。詳しくは、市ホームページへ。

☎広報課

TEL 6384・1276

FAX 6384・7887



詳しくはこちら

## PHOTO

桃山公園の春日大池で水鳥に興味津々な犬のイチローと義母さん。二人のほっこりする姿にスマホのシャッターを押しました。



春日大池にて

イチロー母ちゃん

## ART

いつもクラスで仲良しのお友達5人組にプレゼントしたくて、100円ショップでそろえた材料で、一つ一つ丁寧にそろいのストラップを作りました。友情の証です。



友情の証

ふしとも

## CALLIGRAPHY

堂々とした元気いっぴいの大きな字が書けました。これからも楽しみながら習字を続けようね。



りぼん

北尾桃子

# アンケート&プレゼント

市報すいたに関するアンケートに答えると、抽選で3人にプレゼントが当たります。



名前 \_\_\_\_\_ フリガナ \_\_\_\_\_

住所 \_\_\_\_\_

電話番号 \_\_\_\_\_ 性別 男性 女性 その他

年齢層 30歳未満 30歳代 40歳代 50歳代 60歳代 70歳以上

**アンケート**

**Q.1** あなたは広報紙「市報すいた」を読んでいますか。  
毎号読んでいる たまに読んでいる あまり読んでいない まったく読んでいない

**Q.2** あなたは広報紙「市報すいた」に満足していますか。また、理由があれば教えてください。

**①表紙**  
非常に満足 満足 どちらとも言えない 不満足 非常に不満足  
 (理由 \_\_\_\_\_)

**②見やすさ・分かりやすさ**  
非常に満足 満足 どちらとも言えない 不満足 非常に不満足  
 (理由 \_\_\_\_\_)

**③情報量**  
非常に満足 満足 どちらとも言えない 不満足 非常に不満足  
 (理由 \_\_\_\_\_)

**④特集の内容**  
非常に満足 満足 どちらとも言えない 不満足 非常に不満足  
 (理由 \_\_\_\_\_)

**Q.3** その他、ご意見・ご感想があれば教えてください。  
 ( \_\_\_\_\_ )

今月のプレゼントは

## 鉄道シリーズCOMPLETE BOOK

「鉄道のまち吹田」をイメージして市職員が図案を作成した、鉄道デザインマンホール蓋(鉄道蓋)。市内全駅に設置したこちらの鉄道蓋の制作秘話や設置場所を掲載した写真冊子を下水道部からプレゼントします。設置場所は市ホームページにも掲載しているので、この機会に市内の各駅を探してみてくださいはいかがですか。



応募方法 ①②のいずれかで応募できます

### ①はがき

左のシートを記入し切り取り、はがきに貼って広報課(〒564・8550 住所不要)へ。シートの項目を直接はがきに記入も可。

### ②応募フォーム



締め切り **4月20日**(休) 消印有効

※当選者のみ通知します。応募は1号につき、1人1回までとします。

☎広報課(☎6384・1276) 🌐6384・7887)

市報すいたを

いつでもどこでも、読みたいときに



PDF版やアプリはこちら

## YouTube・SNSでも情報発信中▶▶▶

### 吹田市

### 動画配信チャンネル

市政情報のお知らせをはじめ、離乳食の作り方や自宅でできるストレッチなど、子育てや健康づくりに役立つ動画を発信しています。広報番組「お元気ですか！市民のみなさん」の過去放送も視聴できます。



チャンネルはこちら

### SNS

緊急情報やイベントなど



吹田市公式LINE (@suited-city)

行政情報など



吹田市役所フェイスブック Facebook

安心・安全情報など



吹田市役所Twitter (@SuitaCity\_Osaka)

市の魅力発信など



吹田市公式Instagram (@suitablecity)



# 未来をつくる

## 一票を大切に

大阪府議会議員・大阪府知事選挙

4月9日(日)

期日前投票

4月1日(土)～8日(土)※

吹田市議会議員・吹田市長選挙

4月23日(日)

期日前投票

4月17日(月)～22日(土)

詳しくは11ページか  
市ホームページへ



※大阪府知事選挙のみ3月24日(金)～31日(金)  
も投票できますが、大阪府議会議員選挙  
の投票は4月1日(土)以降しかできません。



「明るい選挙啓発ポスターコンクール」吹田市入選作品

市役所 代表電話番号 ☎6384・1231

ホームページ <https://www.city.suita.osaka.jp/>

市の人口 38万1176人(前月比-98人)  
男18万1956人 女19万9220人  
世帯数 18万1768世帯  
(2月28日現在)

市報すいたの配布については(株)リビングプロシード(☎4309・6280 既4309・6427)へ、泉町3丁目、金田町、川園町、  
五月が丘西、五月が丘東、出口町、西の庄町、穂波町、南金田1丁目の配布は(一社)吹田市障がい者の働く場事業団  
(☎6170・8141 既6317・1231)へ問い合わせてください。



市ホームページ  
問い合わせ先一覧