

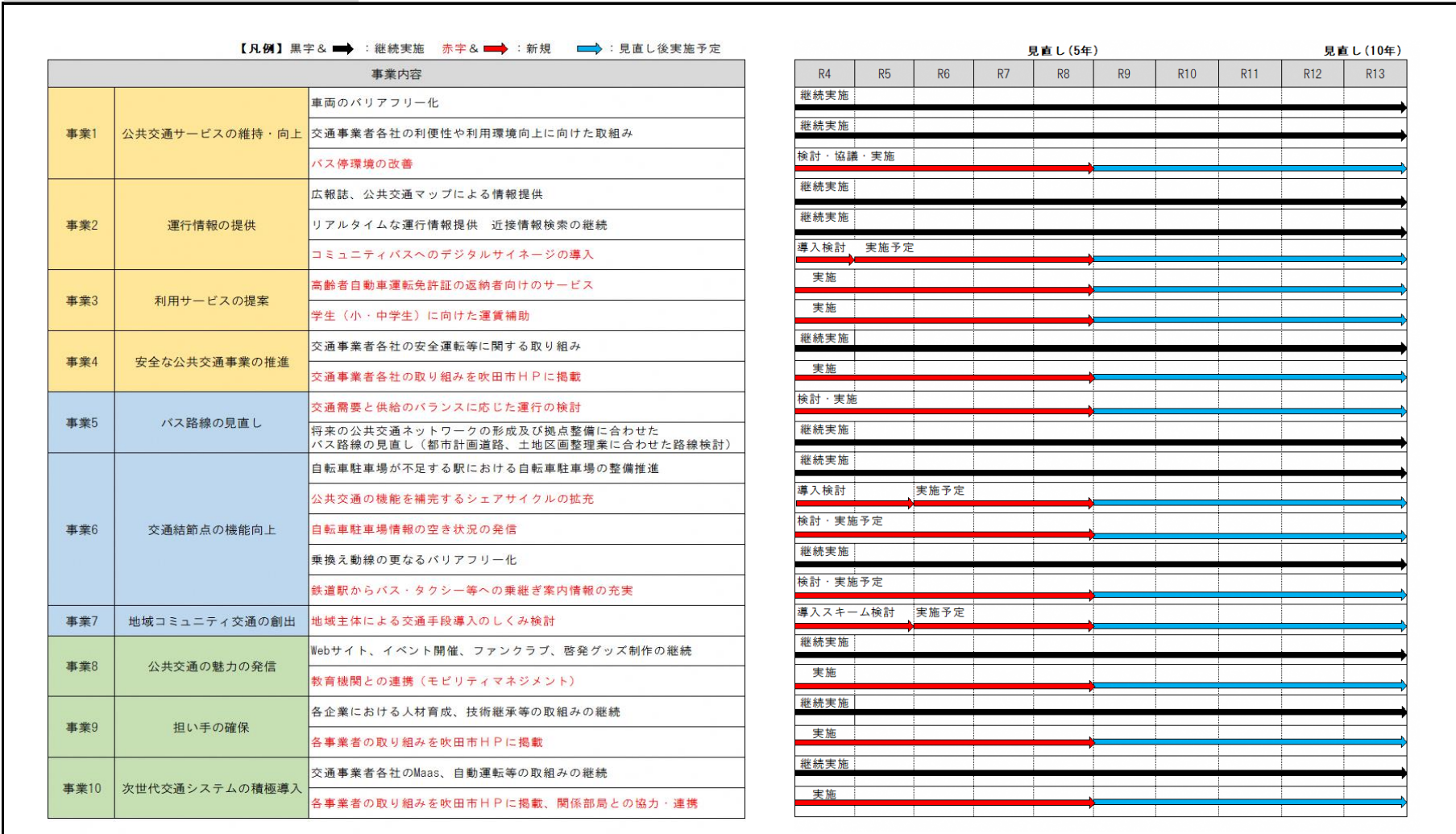
吹田市  
公共交通維持・改善計画  
実施・検討事業

令和5年（2023年）3月時点

# 令和4年度以降に実施・検討する事業

・令和4年3月に吹田市公共交通維持・改善計画マスタープランを策定し、以下の各事業を位置付けた。

参考：事業スケジュール一覧



・事業の進捗について

事業1	公共交通サービスの維持・向上
-----	----------------

車両のバリアフリー化	継続
------------	----

高齢者、障がい者等の利用環境の向上を図るため、バス事業者が進めるノンステップバス車両の導入に要する費用を補助し、車両のバリアフリー化を推進する。

バリアフリー法に基づく基本方針における時期目標において令和7年度末までに乗合バス車両の約80パーセントをノンステップバスとする目標値が設定されているため、更なるノンステップバス率の向上を図る。

吹田市内のノンステップバスの導入状況（令和5年1月末時点）

	阪急バス	近鉄バス	京阪バス	合計
路線数	9	1	1	11
台数（吹田市内を走るもののみ）	95	52	34	181
ノンステップバス	67	51	24	142
ワンステップバス	28	1	10	39
ノンステップバス導入率（%）	70.5%	98.1%	70.6%	78.5%

交通事業者各社で実施されている利便性や利用環境向上に向けた取組みを市ホームページに掲載している。

参考：ホームページ掲載状況

JR西日本 新型コロナウイルス感染症防止対策について

JR西日本では、新型コロナウイルス感染症防止対策として以下の対策をしており、**安心して**ご乗車いただけます。  
 【主な対策】  
 ○通勤車両等では、車内に設置している換気装置や空調装置また窓の開放等により常に換気を行っています。  
 ○車内の手すりや吊り革を定期的に消毒しています。また、駅の階段や手すり等についても可能な限り消毒しています。  
 ○駅の自動券売機等およびエレベーターに抗ウイルス・抗菌材の噴霧加工を施しています。  
 ○主な千区・区間の列車の時間帯別の混雑状況及び駅のご利用状況をお知らせしています。

詳しくは[JR西日本のHP](#)をご確認ください。

阪急電鉄(株) 新型コロナウイルス感染症防止対策について

阪急電鉄(株)では、新型コロナウイルス感染症防止対策として以下の対策をしており、**安心して**ご乗車いただけます。  
 【車内の主な対策】  
 ○車内は空調装置のファンの稼働や、車窓の開放により、十分に換気し運行しています。  
 ○保有する全ての車両で、抗ウイルス・抗菌加工を完了しています。  
 ○駅では、券売機や階段の手すりなど、お客様が頻りに触れる箇所を定期的に消毒しています。  
 ○ラッシュ時間帯のご利用状況をお知らせしています。

詳しくは[阪急電鉄\(株\)のHP](#)をご確認ください。

北大阪急行電鉄(株) 新型コロナウイルス感染症防止対策について

北大阪急行電鉄(株)では、新型コロナウイルス感染症防止対策として以下の対策をしており、**安心して**ご乗車いただけます。  
 【主な対策】  
 ○車内の換気のため、窓の開放を行い運行しています。  
 ○車内には、抗ウイルス加工を施すとともに、定期的に消毒作業を実施しています。  
 ○駅では、券売機や階段の手すりなど、お客様が頻りに触れる箇所を定期的に消毒しています。  
 ○朝ラッシュ時間帯におけるご利用状況をお知らせしています。

詳しくは[北大阪急行電鉄\(株\)のHP](#)をご確認ください。

大阪モノレール(株) 新型コロナウイルス感染症防止対策について

大阪モノレール(株)では、新型コロナウイルス感染症防止対策として以下の対策をしており、**安心して**ご乗車いただけます。  
 【主な対策】  
 ○車内の換気を行うため、車両の一部の窓を開けて運行しています。(3000系車両については、空気清浄機を稼働しています。)  
 ○定期的な車内消毒を実施しています。  
 ○車内および駅設備を抗ウイルス施工済みです。  
 ○全駅改札窓口および休憩スペースに手指消毒液を設置しています。  
 ○飛沫防止のため、改札窓口に透明シートを設置しています。  
 ○朝、ラッシュ時間帯における混雑状況を公表しています。

詳しくは[大阪モノレールのHP](#)をご確認ください。

阪急バス株式会社 電気バスが一般路線に登場！

千里ニュータウン線で電気バスが運行しています。低騒音・低振動で乗り心地も快適なようです！一度話のネタに乗ってみてはいかがでしょうか。バスのデザインもいつもと異なるデザインになっています。

対急路線：千里ニュータウン線  
 運行開始日：2022年4月11日(月)

詳しくは[コロナ](#)、時刻表は[コロナ](#) (阪急) (スHP) をご確認ください。  
 タイプ、使用車両は予告なしに変更する場合がありますので、あらかじめご了承ください。  
 運用に関するお問い合わせはご連絡くださいとのことです。

近鉄バス株式会社 新型コロナウイルス感染症防止対策について

近鉄バス(株)では、新型コロナウイルス感染症防止対策として以下の対策をしており、**安心して**ご乗車いただけます。  
 【車内の主な対策】  
 ○手すり、シートをはじめ車内全体に空気触媒セルフィール加工をしています。(抗菌抗ウイルス対策)  
 ○車内空調機(一部の車両)、窓開けで換気(車内の空気は約5分で入れ替わります。)  
 ○低濃度オゾン発生装置を導入しています。低濃度オゾン発生装置の詳細については[コロナ](#) を

詳しくは[近鉄バス\(株\)のHP](#)をご確認ください。

京阪バス株式会社 新規路線の開設について

京阪バス株式会社より高速バス「京都～万博記念公園～ネスタリゾート神戸」新規路線が開設されましたのでお知らせいたします。

チラシ：高速バス「京都～万博記念公園～ネスタリゾート神戸」[チラシ](#) (PDFファイル; 1086KB)

チラシにつきましては、エキスポシティ内インフォレストにて配布しております。

お問い合わせ先

[京阪バス株式会社ホームページ](#)

京阪高速バス予約センター  
 TEL：075-661-8200 (9：00～19：00)

## バス停環境の改善

新規

基礎調査においてバス停のベンチ・上屋の設置要望が多かったためバス停環境の改善を行い、利便性向上を図る。  
ベンチ・上屋の設置についてはバス事業者が実施し、設置に要する費用を市で補助する。

- 令和4年度：阪急バス株式会社において、4箇所ベンチ設置完了

高野台中学校前（西行）



高野台中学校前（東行）



佐竹台五丁目（東行）



佐竹台六丁目（東行）



- 令和5年度：ベンチ設置候補地

- ①佐竹台六丁目（西行）
- ②五月が丘（西行）
- ③JR岸辺北口（3番のりば）
- ④山田市民体育館前（東行）



広報誌、公共交通マップによる情報提供

継続

公共交通マップの情報を毎年更新し、市内の公共施設や駅に配架及び市ホームページへの掲載を行っている。  
阪急バス株式会社の「阪急バスのノリセツ」を市役所に配架している。

参考：吹田市公共交通マップ2022

参考：阪急バスのノリセツ

吹田市公共交通マップ2022のダウンロード

このマップに掲載している情報は、令和4年2月時点のものです。(郵送については[こちら](#))

おもて面	うら面
<a href="#">おもて面ダウンロード</a> (PDFファイル; 3087KB)	<a href="#">うら面ダウンロード</a> (PDFファイル; 5554KB)
(イメージ)	(イメージ)
	
<p>(掲載情報)</p> <ul style="list-style-type: none"> <li>公共交通マップに掲載している情報</li> <li>時刻表を調べるには</li> <li>お問合せ先 (時刻表・運賃など)</li> <li>主なバスのりば (北千里、桃山台駅前、江坂駅前、阪急山田、南千里、JR岸辺、JR吹田北口・片山町三丁目・JR吹田、南吹田駅、吹田市役所前(阪急吹田)、千里山)</li> <li>阪急・JR吹田駅周辺拡大図</li> <li>バスの乗り方</li> <li>自転車駐車場</li> <li>便利なカード</li> <li>公共交通もっと使ってみませんか?</li> <li>民間広告</li> </ul>	<p>(掲載情報)</p> <ul style="list-style-type: none"> <li>鉄道・バス路線図</li> <li>主な施設へのアクセス</li> <li>鉄道案内</li> <li>主なバス路線一覧</li> </ul>



阪急バスのノリセツ

- バスの乗り方
- おトクな情報
- 取組みと乗車マナー
- バス路線図

2022年9月

リアルタイムな運行情報提供 接近情報検索の継続 継続

リアルタイムなバス運行情報がわかるGTFSや接近情報検索」などによる情報提供を実施する。

<p><b>阪急バス「GTFS-RT」</b></p> 	<p><b>近鉄バス「路線バスのご案内」</b></p> <div style="background-color: red; color: white; text-align: center; padding: 5px; font-weight: bold;">             運行についてのお知らせ         </div> <p>2023年03月01日 05:00 現在 <a href="#">【リムジンバス】運行状況について</a>              &lt;&lt;Announcement about suspended airport limousine.&gt;&gt;</p> <p>2023年01月27日 09:00 現在 <a href="#">【高速バス】運行状況について</a>              &lt;&lt;Announcement about suspended express bus.&gt;&gt;</p> <p>路線バスのご案内</p> <ul style="list-style-type: none"> <li>🔍 経路検索</li> <li>🕒 時刻表検索</li> <li>📄 忘れ物のお問い合わせ</li> <li>🎫 定期券のご案内</li> <li>📍 接近情報</li> <li>✉️ 接近案内メールサービス</li> <li>👉 運賃検索</li> <li>📄 WEB経着証明書</li> </ul> <p>高速バスのご案内</p> <p>地図から目的地を検索</p> <ul style="list-style-type: none"> <li>🌐 九州</li> <li>🌐 中国</li> <li>🌐 四国</li> <li>🌐 近畿</li> <li>🌐 中部</li> <li>🌐 北陸</li> <li>🌐 関東</li> <li>🌐 東北</li> </ul> <p>おすすめ情報</p> <p>近鉄バス公式SNSでも情報を発信中!</p> <ul style="list-style-type: none"> <li>🐦</li> <li>📘</li> <li>📺</li> <li>📷</li> </ul>	<p><b>京阪バス「京阪グループBUS NAVI」</b></p> 
---	--	--

コミュニティバスへのデジタルサイネージの導入 新規

コミュニティバスにデジタルサイネージを導入し、利用者に向けたタイムリーな情報を提供し、すいすいバスで毎月紙媒体で掲示しているすいすいギャラリーのデジタル化により環境負荷低減に寄与する。

- 「吹田市コミュニティバス車内デジタルサイネージへの広告掲載に関する業務」の設置事業者との契約が完了し、令和4年～5年度中の設置に向けて進めている。

ルート	台数
千里丘地区あおば・ひまわりルート	3台
千里山地区たけのこルート	2台

高齢者自動車運転免許証の返納者向けのサービス

新規

「吹田市高齢者運転免許証自主返納者の公共交通利用に関する補助金」

75歳以上の運転免許自主返納者に対するサポートとして、令和4年4月以降に運転免許を返納し購入したバス定期券、ICカード購入及びチャージ、タクシー乗車券の購入に対して補助金を交付する。（1返納上限6,000円）

- 令和4年5月1日より受付開始。
- 関係機関との連携

吹田警察署にて募集チラシの配架及び運転免許返納者へ配布

吹田市福祉部高齢福祉室にて募集チラシ配架及び各地域包括支援センターへ配架

参考：募集チラシ

~~~~~運転免許証を自主返納された方へ（お知らせ）~~~~~

吹田市在住の75歳以上の運転免許所持者で、令和4年4月1日以降に有効免許を自主返納（全返還納）した方の公共交通機関利用に係る費用を以下のとおり補助しています。  
※但し、年度予算額を超えた場合は申請を受け付けることができません。  
公共交通機関に係る交通系ICカード等の購入費を補助します。

補助金額上限：1返納あたり6,000円  
補助対象経費：次のいずれかの費用  
①交通系ICカードの購入及びチャージに係る費用  
「JTBパス」(どきり)「JICA」(ココ)「Times」(にこり)等のカード  
②タクシー乗車券等の購入に係る費用

**補助金交付までの流れ**

1. 運転免許証を返納する。（場所：吹田警察署）
2. 公共交通機関に係る交通系ICカード等を購入する。（場所：各購入窓口）
3. 申請書一式を提出する。（場所：吹田市土木総務交通部）
4. 審査後、補助金を申請書に交付します。

補助を受けたい方は、吹田市役所土木総務交通部で「吹田市高齢者運転免許自主返納者の公共交通利用に関する補助金」の交付申請をしてください。

申請書様式は市ホームページから印刷できます。（QRコードはこちら→）

【申請受付場所】  
吹田市役所 1丁目階1号 吹田市土木部 4階 総務交通部  
※土木部1号1階 電話室にお声がけください。担当職員がおり、対応いたします。  
【運転免許自主返納者の公共交通利用に関する補助金】 TEL (06) 6155-3531

【申請内容】  
・申請による運転免許の取消通知書の写し  
・補助対象経費を支払った領収書の写し  
・本人が撮影できるもの（マイナンバーカードの写し、運転免許証、運転免許証（写し）の写し、  
・運転免許証（運転免許証が本人のもの）が写った写真（運転免許証がマイナンバーカード）の写し  
・取消通知書と運転免許の住所が吹田市外である場合は、住所別住所変更届（口頭で届し白）の写し  
（7年前より3か月以前の公共交通機関補助金）（領収書がある場合は返納日（口頭で届し白）の写し）  
・補助金があることを証明する書類（写し）  
※交付申請が完了後、申請書の提出先を申請書様式欄に記載いただきますので、ご留意願います。  
※代印申請も可能です。  
申請内容に間違いがあれば、申請後1か月半程度を目途に、交付決定通知書をお送りし、運転免許の交付決定額を口座振込でお知らせいたします。

吹田市役所 土木部 総務交通部

運転免許の自主返納について考えてみよう・・・


近年、高齢者ドライバーによる交通事故が社会問題化しています。

乗用車を運転していた高齢者が、ブレーキとアクセルを踏み間違えたことによる車を暴走させた事故に巻き込まれ、歩行者・自転車などを巻き込み、計11人を死傷させた（母子2人が死亡、ほか9人が負傷）乗用車暴走事故は記憶に新しいところで、このような事故が起ってはならないと思うのは、皆さん一致しているでしょう。

身体機能の低下は個人差があるもので、年齢で一掃にできるものでもありません。70歳になっても、80歳になっても元気な方たくさんいます。でも、加齢に伴って身体機能や認知機能の低下が進んでいく傾向があることも事実です。

皆さんは、ご自分の運転に不安を持ったことはないでしょうか？  
ウィンカーを間違えて出したり、障害物に気が付かなかったり、サイドブレーキを巻いたり・・・  
「ちょっと寝ていたら・・・」そんな事ね、寝ていたらそんなこと起きるよまあ、でも、皆さんの多くは若いころから運転されているので、ちょっと不注意だった程度の、自分の身体機能の低下などは気づいていないと思います。

自分の変化に気づきながら「まあ大丈夫・・・」「あんなひどい事故を起こす前には運転をやめよう・・・」そんな気持ちで運転するということが、一体どういうことなのか・・・ということをご理解願っていただければ幸いです。



吹田市内の公共交通機関は一定の手続きを済ませ、お住まいの場所によってバラツキはありますが、吹田市市内の公共交通機関で付けないところは無いと思います。ご自身の生活スタイルに合った方法でも「吹田市公共交通マップ」をご覧ください。

あと、ご自身も、燃料、税金、保険、駐車場代、修理費、etc・・・  
でもコストがかかっていると思います。また、必要なときにタクシーを使った方が安く済みますか？

運転をやめるのは大きな決断が必要なことです。でも、いつかは休む時がきます。いろいろなことを考え通して、それでもご自身に合った方法の1つです。生活様式の変化を受け入れて運転を卒業するのも一つの道だと思います。

家族、友人なども大変ですが、ご自身の運転免許の自主返納について考えてみていただければ幸いです。

【チラシ】75歳以上の運転免許自主返納者へのお知らせ（1返納あたり6,000円補助）

申請状況（令和5年3月1日時点）  
**270件**

令和4年1月～12月の市内75歳以上の免許返納者数  
約600件



## 学生（小、中学生）に向けた運賃補助

新規

利用促進施策として、将来需要の見込まれる市内在学の小・中学生にバスの無料乗車券を配布し、利用された分の運賃をバス事業者に補助する。路線バスを利用する環境の少ない小・中学生に「モビリティマネジメント」の一環として、路線バスを利用することにより身近に感じてもらい、日常の移動手段の選択肢として知ってもらうことで、将来需要の拡大を図り、市内路線バスの利用を促進する。

実施期間：令和4年7月21日～令和5年1月10日（夏休み始期～冬休み終期）

| 令和4年度 小中学生無料乗車路線バス運賃補助事業（R5.1.10時点） |        |        |          |
|-------------------------------------|--------|--------|----------|
|                                     | 小学生    | 中学生    | 各バス会社の小計 |
|                                     | 枚数     | 枚数     | 枚数       |
| 阪急バス(株)                             | 3,502  | 745    | 4,247    |
| 京阪バス(株)                             | 19     | 9      | 28       |
| 近鉄バス(株)                             | 11     | 1      | 12       |
| 吹田市<br>(すいすいバス)                     | 422    | 7      | 429      |
| 合計                                  | 3,954  | 762    | 4,716    |
| 配布枚数                                | 43,158 | 19,810 | 62,968   |
| 配布枚数に対する割合                          | 9.2%   | 3.8%   | 7.5%     |

交通事業者各社の安全運転等に関する取り組み

継続

交通事業者各社の取り組みを吹田市HPに掲載

新規

交通事業者各社で実施されている安全運転等に関する取り組みを市ホームページに掲載している。

参考：ホームページ掲載状況

JR西日本 新型コロナウイルス感染症防止対策について

JR西日本では、新型コロナウイルス感染症防止対策として以下の対策をしており、**安心してご乗車**いただけます。  
 【主な対策】  
 ○通勤車両等では、車両に設置している換気装置や空調装置または窓の開放等により常に換気を行っています。  
 ○車内の床すりや床の裏を定期的に消毒しています。また、駅の階段や手すり等についても可能な限り消毒しています。  
 ○駅の自動販売機等およびエレベーターに抗ウイルス・抗菌材の換装加工を施しています。  
 ○主な干区・区間の列車の時間帯別の混雑状況及び駅のご利用状況をお知らせしています。

詳しくは[JR西日本のHP](#)をご確認ください。

阪急電鉄(株) 新型コロナウイルス感染症防止対策について

阪急電鉄(株)では、新型コロナウイルス感染症防止対策として以下の対策をしており、**安心してご乗車**いただけます。  
 【車内の主な対策】  
 ○車内は空調装置のファンの稼働や、車窓の開放により、十分に換気し運行しています。  
 ○稼働する全ての車両で、抗ウイルス・抗菌加工を完了しています。  
 ○駅では、券売機や階段の手すりなど、お客様が接触に懸念される箇所を定期的に消毒しています。  
 ○ラッシュ時間帯等のご利用状況をお知らせしています。

詳しくは[阪急電鉄\(株\)のHP](#)をご確認ください。

北大阪急行電鉄(株) 新型コロナウイルス感染症防止対策について

北大阪急行電鉄(株)では、新型コロナウイルス感染症防止対策として以下の対策をしており、**安心してご乗車**いただけます。  
 【主な対策】  
 ○車内の換気のため、窓の開放を行い運行しています。  
 ○車内には、抗菌・抗ウイルス加工を施すとともに、定期的に消毒作業を実施しています。  
 ○駅では、券売機や階段の手すりなど、お客様が接触に懸念される箇所を定期的に消毒しています。  
 ○朝夕ラッシュ時間帯におけるご利用状況をお知らせしています。

詳しくは[北大阪急行電鉄\(株\)のHP](#)をご確認ください。

大阪モノレール(株) 新型コロナウイルス感染症防止対策について

大阪モノレール(株)では、新型コロナウイルス感染症防止対策として以下の対策をしており、**安心してご乗車**いただけます。  
 【主な対策】  
 ○車内の換気を行うため、車両の一部の窓を開放して運行しています。(3000系車両については、空気清浄機を搭載しています。)  
 ○定期的な車内消毒を実施しています。  
 ○車内および駅設備を抗ウイルス施工済みです。  
 ○全駅改札窓口および休憩スペースに手擦消毒液を設置しています。  
 ○飛沫防止のため、改札窓口に透明シートを設置しています。  
 ○朝、夕ラッシュ時間帯における混雑状況を公表しています。

詳しくは[大阪モノレールのHP](#)をご確認ください。

阪急バス株式会社 新型コロナウイルス感染症防止対策について

阪急バス(株)では、新型コロナウイルス感染症防止対策として以下の対策をしており、**安心してご乗車**いただけます。  
 【車内の主な対策】  
 ○換気装置の使用と開閉等による外気導入により車内換気を実施しています。  
 ○バス車両の定期的な清掃消毒を行っています。  
 ○全車両で抗ウイルス・抗菌加工を行っています。

詳しくは[阪急バス\(株\)のHP](#)をご確認ください。

近鉄バス株式会社 新型コロナウイルス感染症防止対策について

近鉄バス(株)では、新型コロナウイルス感染症防止対策として以下の対策をしており、**安心してご乗車**いただけます。  
 【車内の主な対策】  
 ○手すり、シートをはじめ車内全中に空気触媒セルフィール加工をしています。(抗菌抗ウイルス対策)  
 ○車内空調機(一部の車両)、窓開放で換気(車内の空気は約5分で入れ替わります。)  
 ○低濃度オゾン発生装置を導入しています。低濃度オゾン発生装置の詳細については[こちら](#)をご覧ください。

詳しくは[近鉄バス\(株\)のHP](#)をご確認ください。

京阪バス株式会社 新型コロナウイルス感染症防止対策について

京阪バス(株)では、新型コロナウイルス感染症防止対策として以下の対策をしており、**安心してご乗車**いただけます。  
 【車内の主な対策】  
 ○(車内において、車内換気装置を作動させ常に換気しています。(概ね3～5分で車内空気が完全に入れ替わります。))  
 ○定期的な車内の消毒をしています。  
 ○運転席に遮断フィルムシートを設置しています。

詳しくは[京阪バス\(株\)のHP](#)をご確認ください。

## 事業5

## バス路線の見直し

### 交通需要と供給のバランスに応じた運行の検討

新規

交通需要や供給バランス等の様々な条件を考慮しながら、適切にバス路線を見直し、公共交通の利用者数や満足度の維持向上を図る。

バス路線の見直しを行い、基礎調査において要望が多かった「阪急千里山駅～JR岸辺駅」の路線を運行する。運行は阪急バス株で実施する。

ルートにおいて佐井寺南が丘に新たなバス停留所の設置を予定しており、それに伴う道路の改修工事費用を補助する。

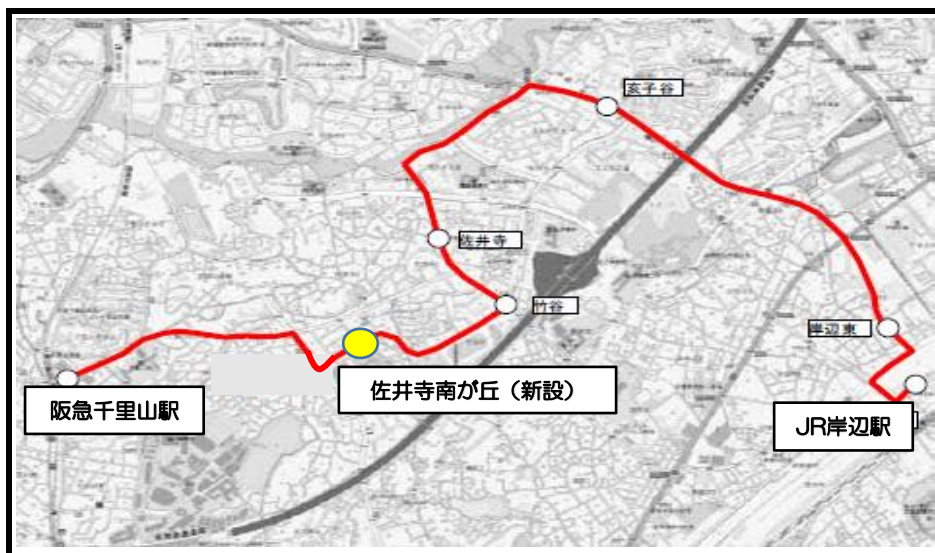
- 令和5年1月23日より運行を開始（1日8往復：約60分間隔）

令和5年度中に、佐井寺南が丘付近に新たなバス停留所を設置予定

バス停留所整備・標識柱（東西行き）×2箇所

上屋、ベンチ（西行き）

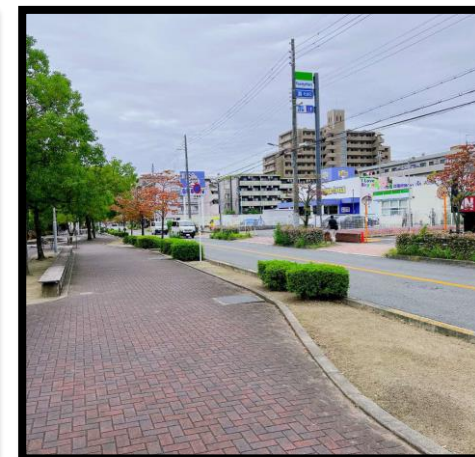
×1箇所（大阪府の「都市緑化を活用した猛暑対策事業補助」を活用する）



佐井寺南が丘（東行き）



佐井寺南が丘（西行き）

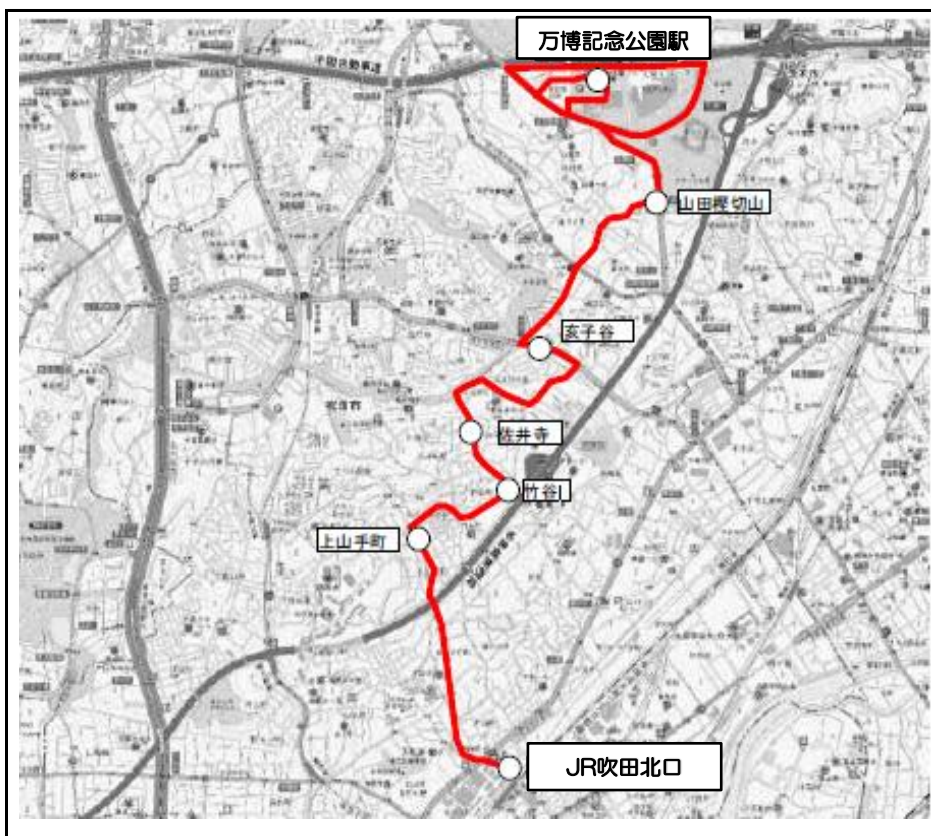


## 交通需要と供給のバランスに応じた運行の検討

新規

交通需要や供給バランス等の様々な条件を考慮しながら、適切にバス路線を見直し、公共交通の利用者数や満足度の維持向上を図る。

阪急バス株で運行している路線の見直しを行い、基礎調査において要望が多かった「JR吹田北口駅～万博記念公園駅」の路線を増便する。



## • 運行概要

土休日の昼間時間帯1本／1Hの運行を増便する。  
現行：2便 → 計画：9便

## • 運行経路

JR吹田北口～上山手町～亥子谷～万博記念公園駅（循環）

## • 運行日

令和5年1月23日より増便を開始



将来の公共交通ネットワークの形成及び拠点整備に合わせたバス路線の見直し  
(都市計画道路、土地区画整理事業に合わせた路線検討)

継続

都市計画道路の計画に合わせた将来の公共交通ネットワークの形成と拠点の整備に合わせた効率的なバス路線の改善を図るため、バス事業者と情報共有や協議を継続して行っている。

参考：都市計画道路 事業中区関図

対象事業

- 佐井寺西地区土地区画整理事業

対象事業に併せた整備工事

- 都市計画道路佐井寺片山高浜線
- 都市計画道路豊中岸部線



## 自転車駐車が不足する駅における自転車駐車の整備推進

継続

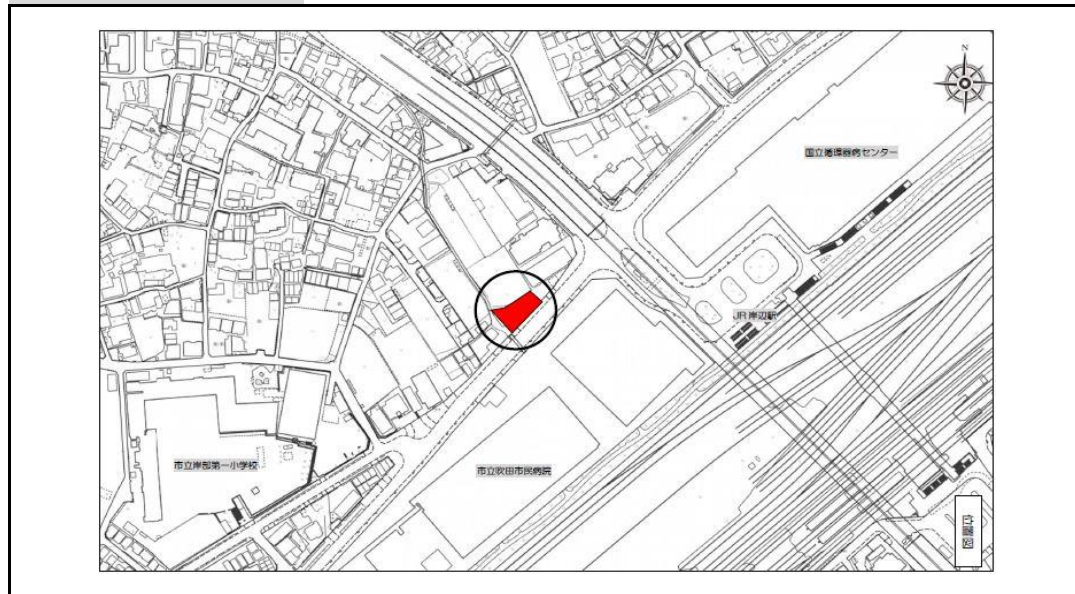
主要鉄道駅等におけるアクセス環境の充実を図るために、自転車駐車が不足している駅において自転車駐車場整備を推進する。

JR岸辺駅周辺において、自転車駐車場の整備を計画中。

令和3年度：用地取得完了

令和4年度～：自転車駐車場の整備に向けて検討している。

参考：整備予定地



## 公共交通の機能を補完するシェアサイクルの拡充

新規

公共交通を補完する移動手段として、シェアサイクル事業の有効性や、既存路線バス、タクシー等の公共交通への影響及び役割分担、さらに自転車駐車場における利用状況の変化等を明らかにすることを目的として実証実験中。  
実証実験の結果を踏まえ、より一層公共性のある移動手段として位置付ける。

令和3年1月より実証実験を開始し、シェアサイクルポートの拡充を実施している。

|       | 令和4年3月時点 | 令和4年7月時点 | 令和5年3月時点 |
|-------|----------|----------|----------|
| 設置箇所数 | 37       | 48       | 60       |
| ラック数  | 254      | 308      | 443      |

参考：サイクルポートの配置図及び一覧



|                    |                         |                           |                                   |                   |
|--------------------|-------------------------|---------------------------|-----------------------------------|-------------------|
| 1 阪急北千屋駅前東第1駐輪場    | 16 吹田市立自教市体育館           | 31 UFM貸借所 千屋山台 (C11号棟西側)  | 46 ファミリーマート吹田千屋丘北店                | 61 大阪大学吹田キャンパス千屋門 |
| 2 阪急山田駅前東駐輪場       | 17 千屋南公園                | 32 UFM貸借所 千屋山台 (C64号棟西側)  | 47 ファミリーマート豊都中店                   |                   |
| 3 北大阪急行桃山台駅前東第2駐輪場 | 18 サイクルベースあさひ千屋丘丘店      | 33 UFM貸借所 千屋山台 (東急所南側)    | 48 ファミリーマート吹田舞鶴丘店                 |                   |
| 4 阪急豊津駅前南第2駐輪場     | 19 サイクルベースあさひ千屋中央店      | 34 UFM貸借所 千屋山台 (東急所南側)    | 49 新豊千屋駅                          |                   |
| 5 阪急吹田駅前南駐輪場       | 20 吹田市立男女共同参画センター       | 35 UFM貸借所 千屋山台 (4号棟西側)    | 50 ファミリーマート吹田五月が丘北店               |                   |
| 6 江坂駅前中央駐輪場        | 21 吹田市立中央図書館            | 36 UFM貸借所 千屋山 (キリ1号棟西側)   | 51 ビーズ南吹田駅                        |                   |
| 7 江坂公園駐輪場          | 22 吹田市立山田ふれあい文化センター     | 37 UFM貸借所 千屋山 (バスロータリー西側) | 52 チニススクール・ノア 大説高千屋校              |                   |
| 8 南高森駐輪場           | 23 紫金山公園                | 38 patonaグローバルビレッジ舞鶴台     | 53 ビーロケット江坂ビル 駅前通り側               |                   |
| 9                  | 24 住井寺南が丘公園             | 39 吹田SST                  | 54 ビーロケット江坂ビル 中央                  |                   |
| 10 JF岸辺駅前北駐輪場      | 25 吹田市立健都ライブラリー         | 40 吹田グリーンプレイス             | 55 千屋金剛大学                         |                   |
| 11 市役所正面玄関前        | 26 万博記念公園駅下             | 41 BVI千屋山                 | 56 南吹田市体育館                        |                   |
| 12 吹田市立千屋丘市民センター   | 27 万博記念公園西口下            | 42 ファミリーマート吹田二丁目店         | 57 糸の子谷コミュニティセンター                 |                   |
| 13 吹田市立北千屋市民体育館    | 28 万博記念公園東口駅前広場         | 43 ファミリーマート吹田手塚藤丁目店       | 58 SUNNY SPACE SHARE (サニースペースシェア) |                   |
| 14 吹田市立山田市民体育館     | 29 敷島住宅 JUA (昭和町)       | 44 ファミリーマート吹田山田南店         | 59 大阪大学吹田キャンパス体育館                 |                   |
| 15 中の島スポーツグラウンド    | 30 UFM貸借所 山台公園 (C4号棟西側) | 45 ファミリーマート吹田山田西店         | 60 大阪大学吹田キャンパス本部理利会館              |                   |

※掲載された情報は2022年12月下旬時点のものです。

最新情報はアプリを参照ください。

## 乗換え動線の更なるバリアフリー化

継続

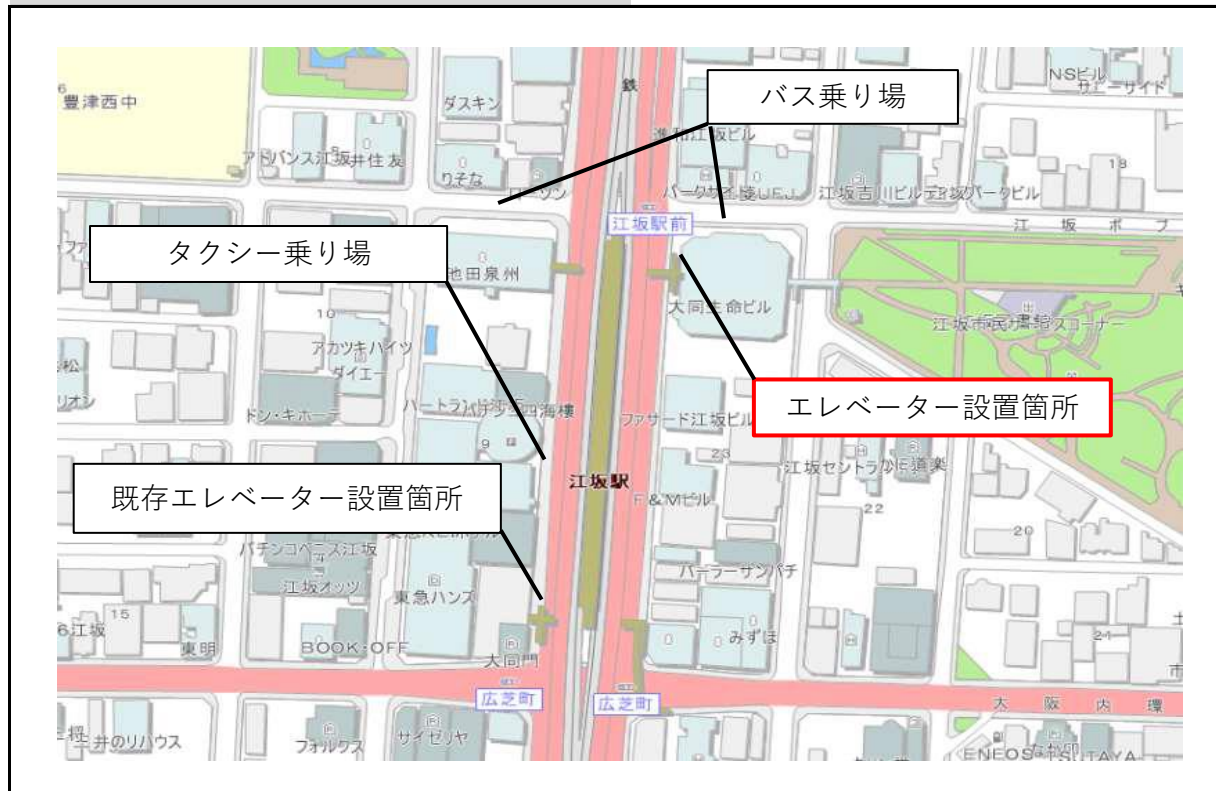
鉄道駅におけるバリアフリールート確保、最短化、複数化のためのエレベーター設置等により、バス停留所及びタクシー乗降場までの相互の乗換え動線の更なるバリアフリー化を推進する。

江坂駅へのエレベーター設置やそれに伴う歩道拡幅工事を進めおり、令和6年度末の運用開始を予定している。

事業者：大阪市高速電気軌道株式会社（大阪メトロ）

令和5年度：地上施設等処理工及び杭工等を予定

### 参考：江坂駅エレベーター設置位置図





**鉄道駅からバス・タクシー等への乗継ぎ案内情報の充実****新規**

鉄道駅から市内の主要目的地までのタクシー運賃の案内表示板の設置による情報発信を行い、乗継ぎ利便性の向上を図る。

令和5年度に市内鉄道駅において設置可能箇所を調査し、タクシー事業者と案内表示内容の調整を行い令和6年度中の設置を目指す。

| 事業者     | 対象駅：11駅                |
|---------|------------------------|
| JR      | 吹田駅、南吹田駅、岸辺駅           |
| 阪急電鉄    | 吹田駅、千里山駅、南千里駅、山田駅、北千里駅 |
| 北大阪急行電鉄 | 桃山台駅                   |
| 大阪メトロ   | 江坂駅                    |
| 大阪モノレール | 万博記念公園駅                |

**事業7****地域コミュニティ交通の創出****地域主体による交通手段導入のしくみ検討****新規**

資料-4参照

## 事業8

## 公共交通の魅力の発信

Webサイト、イベント開催、ファンクラブ、啓発グッズ制作の継続

継続

教育機関との連携（モビリティマネジメント）

新規

交通事業者各社で、公共交通の魅力の発信に関する取組みを継続して実施している。

モビリティマネジメントの一環として、将来需要の見込まれる小・中学生に路線バスの無料乗車券を配布し、路線バスを利用することにより身近に感じてもらい、日常の移動手段の選択肢として知ってもらうことで将来需要の拡大を図る。

## 事業9

## 担い手の確保

各企業における人材育成、技術継承等の取組みの継続

継続

各交通事業者の取組みを吹田市HPに掲載

新規

交通事業者各社で、公共交通の魅力の発信に関する取組みを継続して実施している。

交通事業者各社で実施されている担い手の確保に向けた取組みを市ホームページに掲載していく。

## 事業10

## 次世代交通システムの積極導入

交通事業者各社のMaaS、自動運転等の取組みの継続

継続

各交通事業者の取組みを吹田市HPに掲載、関係部局との協力・連携

新規

交通事業者各社で、次世代交通システムの導入に向けた取組みを継続して実施している。

交通事業者各社で実施されている次世代交通システムの導入に向けた取組みを市ホームページに掲載していく。