


市報 すいた

3

令和5年(2023年)3月号 March No.1297



市民の暮らしを守るために
吹田市危機管理センター稼働

新型コロナワクチン接種に関するお知らせ

令和5年 統一地方選挙 大切です あなたの一票

市内16駅すべてに設置 鉄道デザインのマンホール蓋

吹田市危機管理センター 稼働

吹田市危機管理センターは、災害発生時の「有事」に、災害対応の中心的な役割を果たす施設です。有事には、災害対策機能を瞬時に立ち上げ、さまざまな情報を集めながら、各種の災害対応を行います。4月から始まる本格稼働を前に、同センターの機能と役割について紹介します。

☎危機管理室 (TEL)6384・1753 (FAX)6369・6080

初動を早くするために

災害対策機能をワンフロア化・常設化

いつ発生してもおかしくない地震や台風、洪水、土砂災害など、さまざまな災害が市で起こったときに、「災害対策本部」や「災害対応オペレーションシステム」を瞬時に立ち上げ、危機管理室と一体化した素早い対応ができるように、災害対策機能のワンフロア化・常設化を行いました。

以前まで
before

危機管理室と災害対策本部の設置場所が本庁舎内でも別棟の違うフロアにあり、機器の移動や機の設置などから設営が必要となっていました。



今後は
after

災害対策に必要な機能を設置するスペースを確保するとともに一つのフロアに集めることで、速やかに対応できる体制がとれるようになりました。



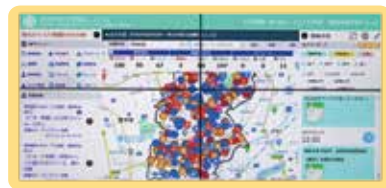
素早く状況把握するために

情報を瞬時に一元化・見える化

災害発生時には、被災状況や避難所、物資などに関する情報を速やかに収集することが求められます。同センターに整備されている災害対応オペレーションシステムを活用し、対応する職員間で情報を素早く共有することで、迅速な対策立案、市民への速やかな生活支援の提供が可能になります。

マルチスクリーンを使って情報共有

災害時に必要な情報をワンタッチで映し出すことができます。河川カメラやドローン、高所カメラなどの映像で被災現場の詳細な状況の把握、吹田市防災情報システムで市全域の被害状況や避難所などの状況の把握を行います。そのほか、国と府と連携したシステムの情報などさまざまな情報の共有が可能です。



同センターのフロア内紹介



無線室

防災行政無線で、市内各所に設置したスピーカーから緊急情報の放送を行います。

危機管理室

災害対応全体の進捗管理を担い、災害対応オペレーションルームでの各種調整や意思決定の支援を行います。



コールセンター

市民から寄せられた情報を災害対応に反映させます。災害対応オペレーションルームと隣接させることで、災害時の問い合わせに迅速・正確な対応が可能に。



災害対応オペレーションルーム

避難所・物資・インフラなど項目ごとに対応班を配置。市の被災状況など収集した各種情報の分析・計画を行い、さまざまな対策を立案します。

リエゾンルーム

国や府、自衛隊、災害派遣医療チーム (DMAT) など災害時に駆け付けた応援機関が、市と情報共有しながら災害対応にあたるための活動拠点です。



災害対策本部会議室

災害対応オペレーションルームで立案した対策などについて議論し、本部長 (市長) による最終的な意思決定を行います。

災害に強い通信網

地震などの災害時にシステムが機能停止しないよう、耐震性に優れたサーバーを設置しています。独立した専用の通信環境を複数確保しているため、災害時にも安定した通信が期待できます。



有事⇄平時の部屋の活用

各部屋の窓は、透明と白に切り替え可能な調光ガラスを採用しています。災害時は透明にすることで各部屋での対応状況を把握しやすくし、平常時は白にして、各部屋を独立した空間として使用します。





「吹田の主婦」こと山崎颯一郎投手が初めて市に来訪

1月、オリックス・バファローズの山崎颯一郎投手が初めて市に訪れ、市長とすいたんが迎えました。山崎投手は、以前から「吹田の主婦」というキャラクターに扮していることから、活躍のたびにTwitterで「吹田の主婦」がトレンド入りするなど話題になっていました。来訪の様子はYouTubeチャンネル「BsTV・オリックス・バファローズ 公式」

ス・バファローズ公式で公開しています。また、山崎投手のサイン入り等身大パネルをInforestすいたで3月末まで展示しています。



BsTV-オリックス・バファローズ 公式



Inforestすいたを訪れた山崎投手とすいたん

防災ブックを改訂

市内で発生する可能性のある災害やその対応方法など、防災に関する情報を一冊にまとめた冊子です。避難所での感染症対策や、1000年に一度の大雨を想定して令和3年度に作成した洪水と高潮のハザードマップなどを追加した、改訂版を発行します。3月上旬から転入者に配付するほか、危機管理室の窓口でも配付します。また、市ホームページでも確認できます。

問 同室 (TEL) 6384・175
3 FAX 6369・6080



市ホームページ



防災ブック表紙



避難所での感染症対策ページ



市長コラム No.91

こもれび通り

後藤圭二

反抗期



コラムの音声版はこちら

月初めになると、じわじわと忍び寄るあの締め切り。そろそろ書かなあかなあ…とと思っている矢先に、秘書から「来月号のこもれび、そろそろお願いします」のひと言。母親に「テレビ観てるけど、あんた宿題したん？」と言われた時の「わかってるわ！今からやろうと思ってたのに。あーもう、やる気無くした！」という反抗期的一幕を思い出しますが、こもれび通りはそうはいきません。

近頃、反抗期のない子が増えているようですが、身近に反抗心をかきたてる大人がいないのも一因のようです。反抗期は大切とはいえ、子供がそのトンネルに入ったら、親は「私の育て方が間違っていたのでは」と暗い気持ちになるものです。

わが子の反抗期を迎えた際、あえて苦言を呈したことで口もきいてくれなくなる時期を経験しました。それでも、厳しく怒られた経験がなければ、社会に出てから出会う不条理への耐性や精神的なタフさは培われないと、大人として伝えるべき言葉を伝えてきました。

子供は子供なりに、大人の不条理に反抗を試みます。それは世の不条理と戦って社会を知る演習であり、大なり小なり成長段階の必修科目なのでしょう。

今日もろくに返事さえしないお子さんを抱えたご両親、その心中をお察しします。一方で、トンネルの出口近し、ともお伝えしたいと思います。

新型コロナウイルス感染症の拡大などにより、催しなどの中止・変更や公共施設の休館などを行う場合があります。最新情報は市ホームページが各担当室課へ。

市民の暮らしを守るために
吹田市危機管理センター稼働 2

ピックアップ吹田 4

「吹田の主婦」こと山崎颯一郎投手が初めて市に来訪／
防災ブックを改訂／市長コラム こまれば通り

新型コロナワクチン接種に関するお知らせ 6

令和5年 統一地方選挙 大切です あなたの一票 42

市内 16 駅すべてに設置
鉄道デザインのマンホール蓋 47



今月の表紙は、4月から本格稼働する吹田市危機管理センターをテーマに撮影しました。

こちらは、災害発生時に市民のみなさんの暮らしを守るため、災害対応の中心的な役割を果たす施設です。同センターが稼働することで、災害対応機能を瞬時に立ち上げたり、状況を素早く把握したり、より迅速な対応が可能になります。

また、職員が着用する防災服も素材を見直し、動きやすく改良しました。背中部分に大きく「吹田市」と書かれており、一目で職員と分かるようになっています。

必ず読んでね	7
安心安全	10
福祉	10
子育て・教育	12
健康・暮らし	14
住まい・環境	15
産業・仕事・観光	17
募集	18
相談・その他	20
文化・市民活動	21
市民のひろば	22

施設の催し	23
すくすく	32
すこやかライフ	34
各種健診など保健・医療に関する情報	
はつらつ	36
高齢者向け制度やイベントなど	
運動はええよ	38

すいた市議会だより

Suita City Pride	48
フォトピックス	49
みんなのコレ見て	50
アンケート&プレゼント	51

新型コロナワクチン接種に関するお知らせ

(2月14日時点)

☎地域保健課(出口町TEL4798・5675FAX6339・7075)

国が定める新型コロナワクチン接種の実施期間は、令和5年3月31日(金)までです。4月以降のワクチン接種については国において検討中です。

市では、接種希望者に対して、個別医療機関で接種できるように体制を確保しています。

最新情報は、市ホームページや市公式SNSなどでお知らせしますので、確認してください。



市ホームページ



市公式LINE



市公式Twitter

市で実施中の新型コロナワクチン接種

年齢	接種回数	使用ワクチン・接種間隔
12歳以上	追加 (3~5回目)	オミクロン株対応2価ワクチン(ファイザー社製(BA.1かBA.4/5対応)) 前回接種日から3か月以上 ※接種は1人1回
	初回 (1~2回目)	従来型ワクチン(ファイザー社製) 1回目接種日から3週間
小児 (5~11歳)	追加 (3回目)	小児用ワクチン(ファイザー社製) 2回目接種日から5か月以上
	初回 (1~2回目)	小児用ワクチン(ファイザー社製) 1回目接種日から3週間
乳幼児 (生後6か月~4歳)	初回 (1~3回目)	乳幼児用ワクチン(ファイザー社製) 2回目：1回目接種日から通常3週間 3回目：2回目接種日から少なくとも8週間 ※ワクチン接種の実施期間(令和5年3月31日(金)まで)内に3回目まで完了できず、1回か2回しか接種できない場合でも、ワクチンの一定の効果は期待されますので、可能な範囲で接種を検討してください。

接種会場

市内の新型コロナワクチン取り扱い医療機関



市ワクチン接種予約のページ

※接種には接種券(接種券一体型予診票)が必要です。

市以外にも国(自衛隊)や大阪府が設置している接種センターがあります。

接種実施期間や予約方法、使用ワクチンなど詳しくは、ホームページなどで確認してください。



自衛隊大阪大規模接種会場(北浜会場)



大阪府コロナワクチンポータルサイト

接種後の副反応

新型コロナワクチンを接種後、接種部位の痛み、疲労、頭痛、筋肉痛、悪寒、関節痛などの症状が翌日以降に出ることが多く、大部分は数日以内に回復しています。

接種回数を問わず、まれにアナフィラキシー(重いアレルギー反応)が見られますが、医療機関ではすぐに対応できるよう医薬品などの準備を整えています。

ワクチン接種後の副反応などに関する相談先

大阪府新型コロナワクチン専門相談窓口

(24時間 TEL0570・012・336か6635・2047FAX6641・0072)

※ファックスは聴覚障害がある人をはじめ、電話での相談が難しい人のみ

コンビニなどで証明書を取得できます

閩市マイナンバーコールセンター

(TEL)6318・7775(FAX)6368・7346)

利用者証明書用電子証明書(数字4桁)の搭載されたマイナンバーカードを持っている人は、コンビニエンスストアなどに設置されているマルチコピー機で住民票の写し、印鑑登録証明書などを取得できます。



重要な手続きや
制度改正などを
お知らせするよ。

必ず 読んでね

旅券法令改正により 3月27日(月)から申請手続きが変更

閩市パスポートセンター

(TEL)6170・1456(FAX)6170・1466)

一般旅券の発給の申請における主な変更点は、以下のとおりです。

■戸籍謄本の提出

パスポートの申請時に、これまでは戸籍謄本か抄本のいずれかの提出が必要でしたが、今後は戸籍謄本のみになります。

■査証欄増補の廃止

旅券の査証欄に余白がなくなった場合の増補の申請は廃止され、以下のいずれかの発給申請が必要になります。

- (1)有効期間が元の旅券の残存有効期間と同じ「残存有効期間同一旅券」。
- (2)切替申請として新たな旅券(5年か10年の有効期間)。

■旅券発行後6か月以内に受領せず、再度、旅券を申請する場合の手数料

旅券発行後6か月以内に受領せずに同旅券が失効した場合で、失効後5年以内に新たな旅券を申請する場合は、手数料が通常より高くなります。

■申請書の変更

一般旅券発給申請書などの様式が変更されます。3月27日(月)以降、古い様式の申請書は使用できません。

保育料無償化の認定手続き

閩保育幼稚園室

(TEL)6384・1592(FAX)6384・2105)

幼稚園・認定こども園(教育部分)や認可外保育施設などを利用する子供の保育料や預かり保育利用料の無償化を受けるためには、事前に認定申請手続きが必要です。利用施設の種別や保育の必要性の有無などにより、手続きや無償化上限額が異なります。認定は遡^{さかのぼ}及できません。認定希望日の前月末までに手続きを行ってください。無償化対象施設は市ホームページを確認してください。なお、令和5年度の対象者は次のとおりです。

(1)幼稚園・認定こども園(教育部分)の保育料

☑平成29年4月2日～令和3年4月1日生まれの幼児。

(2)幼稚園・認定こども園の預かり保育利用料

☑保育の必要性がある、平成29年4月2日～令和2年4月1日生まれの幼児。市民税非課税世帯で保育の必要性がある、令和2年4月2日～令和3年4月1日生まれの幼児。

(3)認可外保育施設の保育料

☑保育の必要性がある、平成29年4月2日～令和2年4月1日生まれの幼児。市民税非課税世帯で保育の必要性がある、令和2年4月2日以降に生まれた乳幼児。

☑(1)(2)各園が指定する提出期限までに所定の用紙を各園へ。(3)認定希望日の前月末までに所定の用紙を同室へ。いずれも用紙は同室や各園で配布します。



幼児教育・保育の
無償化のページ

修学中の国民健康保険者の特例

☎国民健康保険課

(TEL)6384・1241 (FAX)6368・7347)

国民健康保険は住所地で加入することが原則ですが、市内在住の親から仕送りなどで生活している学生は、卒業年月日まで吹田市の保険を引き続き使うことができます。☑在学証明書などを持って同課へ。卒業後、会社などの健康保険に加入する場合は、吹田市で国民健康保険の喪失手続きが必要です。引き続き国民健康保険に加入する場合は、在住の市区町村で加入手続きをしてください。

3月15日(水)まで 市・府民税の申告と確定申告

☎吹田税務署 (TEL)6330・3911)か

市民税課 (TEL)6384・1248 (FAX)6368・7344)

新型コロナウイルス感染拡大防止のため、申告書は郵送で提出してください。

申告時に必要なもの

令和4年中の収入が分かるもの 帳簿や給与・公的年金の源泉徴収票など。

各種控除証明書 生命保険料控除証明書、医療費の明細書など。

マイナンバー確認書類 個人番号カード、個人番号通知カード、個人番号入りの住民票など。

本人確認書類 個人番号カードや運転免許証、パスポートなどの顔写真付きの書類の場合は1点、健康保険証・年金手帳など顔写真のない書類の場合は2点。

代理人が申告する場合は代理人の本人確認書類、代理権を確認する書類(法定代理人の場合は戸籍謄本など。任意代理人の場合は委任状か申告者本人の健康保険証や運転免許証など)も必要。

内容	申告会場	期間
所得税・消費税などの確定申告	JEC日本研修センター江坂(江坂町1)	3月15日(水)までの月～金曜日午前9時～午後4時
市・府民税の申告	市役所低層棟2階の税務会議室	3月15日(水)までの月～金曜日午前9時～午後5時15分

※会場に留まる時間をできる限り短くするため、申告書の記入は事前をお願いします。

窓口の混雑緩和に協力を 市民課からのお知らせ

☎市民課

(TEL)6384・1235 (FAX)6368・7346)

■転出届は出張所や郵送も利用を

千里・山田・千里丘の各出張所の窓口や郵送でも届け出ができます。転出先の住所と引っ越し日が決まっていれば、本来の期間である引っ越し日の14日前より早い時期でも届け出ができます。詳しくは市ホームページへ。



転出届について

■休日臨時窓口

市役所で転入・転出・転居届を受け付けます。証明書の即日交付は行いません。

☎3月11日(土)、25日(土)、4月1日(土)午前9時～正午。

市民課以外での手続きが必要な場合は、後日手続きを行う必要があります。詳しくは各室課へ。

■混雑予想カレンダーを公開

3月中旬～5月中旬は、転出などの異動届の提出が多く、窓口が大変混雑します。市ホームページの混雑予想カレンダーを参考にしてください。



混雑具合について

戸籍などの郵送請求に キャッシュレス決済が利用可能に

☎市民課

(TEL)6384・1233 (FAX)6368・7346)

戸籍などの郵送請求にかかる交付手数料が、以下のキャッシュレス決済方法でも支払い可能になります。

追加される支払い方法

クレジットカード、PayPay、LINE Pay、メルペイ、Apple Pay。

詳しくは市ホームページを確認してください。☎3月8日(水)から。



市ホームページ

引っ越しなどによる水道の手続き

閩水道部総務室料金担当

(南吹田3TEL6384・1255FAX6384・1534)

水道の使用開始・中止の手続きは引っ越し日の5日前までに同担当へ。水道料金を建物の管理会社などに支払っている場合は、管理会社などへ問い合わせてください。

開始 入居先に水道使用申込書があれば記入して郵送してください。もしくは□か、住所、名前、電話番号、使用開始日を直接か電話で連絡してください。

中止 □か、契約番号、住所、名前、使用中止日、引っ越し先の電話番号と住所を直接か電話で連絡してください。

※市内での引っ越しの場合も開始と中止の両方の手続きが必要です。

便利でお得な口座振替・自動払い込みの利用を

水道料金は納入通知書で支払うより1回当たり100円安くなります。☑通帳と届け出印、水道料金の領収書などの契約番号が分かる書類を持って金融機関か同担当へ。

人間ドック費用の一部を助成

閩国民健康保険課

(TEL6384・1239FAX6368・7347)

令和4年4月1日以降に受診した人間ドックに対し、2万6000円を上限に助成します。☑国民健康保険加入者で次のすべてを満たす人。◇今年度40歳以上で受診日に74歳以下。◇保険料を滞納していない。◇今年度の特定健康診査を受診していない。◇検査結果を提供し、それを市が特定保健指導その他保健事業に利用することに同意する。☑被保険者証、人間ドックの受診結果の写し、領収書の写し、印鑑、未受診の国保健康診査受診票(持っている人のみ)、振込先の口座番号が分かるものを持って同課へ。郵送での申請は要相談。

課税所得証明書をコンビニなどで取得できます

閩税制課

(TEL6384・1243FAX6368・7344)

マイナンバーカードを利用して、コンビニエンスストアなどに設置されているマルチコピー機で取得できます。発行できる証明書は本人分のみで、令和4年度(令和3年中所得)、令和3年度(令和2年中所得)の証明書が取得できます。詳しくは市ホームページへ。

マイナンバーカードの申請・交付については、市マイナンバーコールセンター(TEL6318・7775FAX6368・7346)へ問い合わせください。

☑次のすべてに当てはまる人。

- (1)利用者証明用電子証明書の搭載されたマイナンバーカードを持っている。
- (2)証明書の交付日時点で、市に住民登録がある。
- (3)必要とする証明書の対象年度の1月1日(賦課期日)も市内在住だった。
- (4)必要とする証明書の対象年度の市・府民税の申告書などの課税資料を提出した。

利用可能時間 午前6時30分～午後11時。年末年始、メンテナンス時は除く。

☑1通200円。※窓口・郵送・電子申請での交付は1通250円。



市ホームページ

税金にも影響 手続きは早めに軽自動車の廃車・譲渡など

閩軽三輪、軽四輪は

軽自動車検査協会(TEL050・3816・1841)、
軽二輪、小型二輪は

近畿運輸局大阪運輸支局(TEL050・5540・2058)、
原動機付自転車・小型特殊自動車は

市税制課(TEL6384・1244FAX6368・7344)

軽自動車税(種別割)は、4月1日(賦課期日)の登録名義人に課税されます。廃車や譲渡をした人、盗難に遭った人は3月31日(金)までに手続きをしてください。3月下旬は窓口が大変混雑します。早めの手続きをお願いします。

安心安全

地元企業の包装紙が消防仕様に

地元の和菓子店・松竹堂(山田東2)と市消防本部のコラボが実現。3月2日(木)から、同店の人気商品「フルーツ餅」6個入り・10個入りの包装紙が消防オリジナルデザインになります。無くなりしだい終了。**☎総務予防室(江坂町1 TEL 6193・1115 FAX 6193・0101)。**

限定包装紙▶



松竹堂社長(左)と消防職員▼



福祉

配食サービス事業者一覧表

高齢者の生活に役立つ情報として、パンフレット「配食サービス事業者一覧表」を発行しました。高齢福祉室や各地域包括支援センターでの配架のほか、市ホームページにも掲載しています。**☎高齡福祉室支援担当(TEL 6384・1360 FAX 6368・7348)。**



市ホームページ

ボランティア活動保険

安心して活動をするために加入しませんか。令和5年度分の加入を受け付けます。**¥保険料実費。**
☎3月15日(木)から直接、吹田市社会福祉協議会(TEL 6339・1210 FAX 6170・5800)へ。

福祉ボランティアに助成金

対象グループには2月下旬に案内を発送しました。**☎**昨年3月末までに吹田市社会福祉協議会ボランティアセンターに登録し、1年以上継続して活動実績があるグ

3月1日(水)~7日(火) 春の全国火災予防運動

お出かけはマスク 戸締り 火の用心



☎総務予防室(江坂町1 TEL 6193・1116 FAX 6193・0101)

昨年の火災・救急件数

昨年に市内で発生した火災は39件で、前年より3件増加。救急件数は2万1529件で前年より3878件増加。搬送人員は1万8381件で前年より2520人増加しました。緊急性のない救急車の利用は避けてください。

定期的に点検を 住宅用火災警報器

点検方法 本体のボタンを押すか、ひもを引くなどの動作確認を行ってください。正常な場合は音声や警報音で知らせます。

交換の目安 設置から10年以上。詳しくは消防署か総務予防室へ問い合わせてください。



⚠ 火災を防ぐための注意点

放火防止 段ボールなどの燃えやすいものを家の周りに置かない。物置や車庫は施錠し、外灯をつけ、家の周りを明るくする。ごみは収集日当日の朝に出す。

住宅防火 燃えやすいものをストーブの前に置かない。寝具、カーテンは防火製品を使う。ガスコンロから離れるときは火を消す。

たばこ火災防止 寝たばこ、ポイ捨てはせず、吸い殻は水にさらして捨て、灰皿はこまめに掃除する。



ループ。申4月3日(月)～14日(金)に直接、同協議会(TEL63339・1210 FAX6170・5800)へ。

ハートふれあいまつりin浜屋敷

「ぎより(ディスプレイ)はとっても、こころはそばに」をテーマに、精神障がいについての正しい知識を知ってもらうために開催。市内の福祉事業所などによる模擬店、ステージ、体験コーナーなど、子供から大人まで楽しめるイベントです。時3月11日(土)午前10時30分～午後3時30分。所浜屋敷。¥一部のコナーは有料。障がい福祉室(TEL6384・1348 FAX6385・1031)。



ボランティアセンター祭り

体験をしたり、活動発表を見たりして、ボランティアを身近に感じませんか。時3月12日(日)午後1時～3時30分。所総合福祉会館。吹田市社会福祉協議会(TEL6339・1210 FAX6170・5800)。

吹田コスモスの会 認知症家族の交流会

介護の悩みや不安などを話し合いませんか。時3月14日(火)午後1時30分～3時30分。所千里山コミュニティセンター。定先着30人。申3月1日(火)～7日(火)に電話かファックスで吹田市社会福祉協議会(TEL63339・1254 FAX6170・5800)へ。

歌体操ボランティア養成講座

歌に合わせて行う体操を高齢者などに教えるボランティアです。連時4月4日～5月2日の火曜日午後1時30分～3時30分。所総合福祉会館。定先着20人。申3月1日(火)～31日(金)に電話かファックスで吹田市社会福祉協議会(TEL6339・1210 FAX6170・5800)へ。

手話講習会・入門コース

手話は言語です。手話を学んでみませんか。詳しくは市ホームページへ。連時4月～3月。◇昼の部Ⅱ火曜日午前10時～正午。◇夜の部Ⅱ水曜日午後7時～9時。所総合福祉会館。吹中学生以下は除く。定各15人。多数抽選。¥テキスト代実費。申3月10日(金)までに□か、◇と昼か夜、応募動機を、

はがきで障がい福祉室(〒564・8550住所不要TEL6384・1347 FAX6385・1031)へ。消印有効。



市ホームページ

府手話通訳者養成講座

事前に受講判定試験あり。連時5月～3月。30回。所府立福祉情報コミュニケーションセンター(JR森ノ宮駅)、箕面市立障害者福祉センターささゆり園(阪急牧落駅)など。吹府内在住・在勤で受講判定試験に合格した人。定各10人。多数抽選。¥テキスト代実費。申3月24日(金)までに所定の用紙を大阪聴力障害者協会(TEL6748・0380)へ。用紙は市障がい福祉室で配布。府ホームページからダウンロードや申し込みも

できます。吹同協会か同室(TEL6384・1347 FAX6385・1031)。

障がい者



府ホームページ

総合福祉会館障がい者向け教室

教室を通して日常生活訓練、指導をします。連時定4月～9月。◇陶芸Ⅱ水曜日午前10時～正午、午後1時～3時。各15人。◇ストレッチ体操Ⅱ第2・4火曜日午前10時～正午。10人。◇七宝焼Ⅱ第1・3金曜日午後1時30分～3時30分。10人。いずれも多数抽選。所同館。吹18歳以上で、障がい者手帳、療育手帳、自立支援医療証のいずれかを持つ人。¥陶芸、七宝焼は材料費実費。手あり。申3月6日(月)～10日(金)に◇と手話通訳希望の有無を電話かファックスで同館(TEL63339・1201 FAX6339・1202)へ。陶芸は希望時間も記入。



前ページのつぎ

府障がい者スポーツ大会

【5月14日(日)～6月3日(土)】。【所】万博記念競技場など。【例】令和5年4月1日時点で13歳以上の、次のいずれかに該当する人。◇身体障がい者手帳を持つ人。◇療育手帳が精神障がい者保健福祉手帳を持つか、取得対象に準じる人。詳しくは府障がい者スポーツ協会ホームページへ。【甲】3月10日(金)までに所定の用紙を市障がい福祉室(【電】6384・1346【FAX】6385・1031)か障がい者相談支援センターへ。用紙は同室、同センターで配布。



同協会ホーム
ページ

子育て・教育

市立保育所などの一時預かり

4月～9月の利用を受け付け。【例】月～金曜日午前9時～午後5時、土曜日午前9時～正午。◇保護者が仕事などで継続的に保育ができないとき、週3日が上限。◇保護者の疾病などで保育が困難な

とき、一事由につき連続2週間が上限。◇育児負担のリフレクシユなどで利用するとき、週2日が上限。【所】いずれも小規模園(泉町2【電】6388・6020)、南千里保育園(桃山台1【電】6871・0751)、はぎのきこども園(古江台2【電】6872・0520)。【例】市内在住の6か月～就学前の乳幼児。保育所や幼稚園などに在籍している乳幼児は除く。【定】各6人。【預】各6人。【料】リフレクシユなどを含む。多数抽選。【料】1回1500円。2歳児以下は2500円。いずれも土曜日は半額。給食代300円。【甲】3月1日(水)～10日(金)午後1時～4時に各園へ。【各】各園か保育幼稚園室(【電】6384・1541【FAX】6384・2105)。

まちなかりビング北千里の催し

いずれも【所】北千里地区公民館。【定】多数抽選。【例】まちなかりビング北千里(【電】6834・2921【FAX】6155・8278)。

ワインナーの飾り切り

ワインナーの飾り切りに挑戦。親子で食事の大切さを学びます。【例】3月11日(土)午前10時30分～午後0時30分。【例】小学生と保護者。【定】8組。【甲】3月1日(水)午前10時～7日(火)申し込みフォームへ。

消費生活センター便り

身に覚えのない荷物が届いた

事例 昨日、海外からの荷物がポストに届いた。届け先の住所や名前以外は中国語で書かれているため、送り主が分からない。外国から届く商品など、注文した覚えはない。開封するのが怖い。

身に覚えのない荷物が届いたという相談が、消費生活センターに寄せられています。事例のように、荷物を開けたくないという相談者が多くいますが、契約関係のない商品が届いた場合、即刻処分してよいと特定商取引法で定められています。そのため、次の手順で対処してください。

(1) 荷物の届け先(住所・名前)が自分宛てかを確かめる。(2) 自分宛てなら丁寧に荷物を開封する。(3) 荷物の中に請求書や振込用紙などの請求関係書類が入っ

ているかを確認する。(4) 請求書類が無ければプレゼントや景品の可能性が高いので、送つてくれそうな身内や友達に、それとなく聞く。(5) それでも送り主が不明なときは、品物を廃棄しても法律上問題ありませんが、2～3週間、商品を保管して様子をみてください。なお、請求書類が入っていた場合は消費生活センターに相談してください。

荷物を開けて商品を見れば解決することが多いのも、この種の相談の特徴です。事例のケースは開封した結果、相談者がネット通販で注文した商品と分かりました。日本の通販会社を利用したので国内から届くものと思い込んでいたようです。

その他、多いのが身内や友達からのプレゼントです。最近ではネット通販を利用して贈り物をする人が増えました。ネット通販ではシステム上、送り主の名前が表に出ないことがあります。「送ったよ」のひと言を伝えるなどして、せっかくの贈り物が不審物扱いされないように配慮しましょう。

消費生活センター

【電】6319・1000
【FAX】6319・1500

大学生と工作やゲーム、スポーツを楽しみませんか。 **日時**4月

スクールで楽しもう

青少年



申し込みフォーム

親子防災イベント 時 3月21日 (火・祝)午後2時〜3時30分。 **対** 5歳〜小学生と保護者。 **定**15組。 **申**3月1日(水)午前10時〜15日(水)に申し込みフォームへ。



申し込みフォーム

大学生と作るブロック 大阪大学レゴ部と一緒にブロック作りを通して想像力をふくらませよう。 **時** **対** 3月12日(日)。◇午前10時30分〜正午◇小学1・2年生。10人。◇午後2時〜3時30分◇小学3〜6年生。10人。 **申**3月1日(水)午前10時〜7日(火)に申し込みフォームへ。



申し込みフォーム

SSWサポーターの募集

学校

子供たちの学校生活を支えるSSW(スクールソーシャルワーカー)のサポーター登録をしませんか。児童の学習支援やメンタルサポートなど。市立小学校で週1回6時間程度。1日6000円の謝礼あり。 **対** 社会福祉士が精神保健福祉士の資格を持つか、取得をめぐしている人。 **申** 学校教育室(朝日町) **TEL** 6155・8192 **FAX** 6155・8872。



6月と9月〜12月の第2日曜日午後1時〜4時。8月に1泊2日のキャンプあり。 **所** ラコルタ、千里北公園など。 **対** 新小学1〜6年生。 **定** 30人。多数抽選。 **申** 3月13日(月)までに◆と性別、学校名、学年、保護者の名前、メールアドレスを、はがきで関西大学文化会ユネスコ研究部(〒564・0073山手町3・3・35)へ。消印有効。 **固** 青少年室(山田西4) **TEL** 6816・9890 **FAX** 6816・8554。

3月は自殺対策強化月間

自殺は、さまざまな要因が複雑に関係し、その多くは追い込まれた末の死であり、適切な支援やサポートによって防ぐこともできます。悩みを抱えている人は、一人で悩まず、専門の相談機関に相談してください。また、身近な人の悩みに気づいたら、温かく寄り添いながら悩みに耳を傾け、必要に応じて専門家への相談を勧め、優しく見守りましょう。 **固** 地域保健課(出口町) **TEL** 6339・2227 **FAX** 6339・2058)。

相談先

■ **こころの健康相談(地域保健課)**
詳しくは35ページへ。

■ **こころの健康相談統一ダイヤル**
TEL 0570・064・556
月〜金曜日午前9時30分〜午後5時。祝・休日、年末年始は除く。3月1日(水)午前9時30分〜3月31日(金)午後5時は24時間。

■ **大阪府妊産婦こころの相談センター**
TEL 0725・57・5225
月〜金曜日午前10時〜午後4時。祝・休日、年末年始は除く。

■ **若者専用電話相談(わかぼちダイヤル)**
TEL 06・6607・8814
水曜日午前9時30分〜午後5時。祝・休日、年末年始は除く。

■ **その他相談窓口**
府こころの健康総合センターのホームページへ。



相談窓口一覧

こころの健康に関するパネル展示

時 3月1日(水)〜8日(水)。8日は午後3時まで。
所 市役所正面玄関ロビー。

健康・暮らし

健康

3月1日(水)～8日(水)は
女性の健康週間

女性が生涯を通して健康で明るく、充実した日々を自立して過ごすことができるよう、国や地方公共団体、関連団体など、社会全体が一体となり、さまざまな普及啓発を行っています。

子宮がん検診を受けましょう

子宮頸がんは、20歳代後半～30歳代の女性では乳がんに次いで多いがんです。早期に発見して治療すれば将来的な妊娠や出産も可能です。しかし、早期ではほとんど症状がありません。20歳になったら、2年に1回は子宮がん検診を受診して早期発見、早期治療をしましょう。市ではほかに、乳がん検診・骨粗しょう症検診などを実施しています。詳しくは市ホームページを確認してください。☎成人保健課(出口町)TEL 6339・1221 FAX 6339・7075。

在宅医療講演会

「人生の最期は私らしく」をテーマに医師や訪問看護師、ケアマネジャーが在宅医療や看取り、今からでもできることなどについて話します。☎3月18日(土)午後1時30分～3時30分。☎千里市民センター大ホール。☎先着100人。☎あり。☎3月1日(水)～13日(月)に◆と手話通訳希望の有無を電話かファックス、メールで保健医療総務室(出口町)TEL 6339・2222 FAX 6339・2058)へ☎。



市ホームページ

消費生活

これから始める資産形成

専門家に基礎から教わります。Nookでの参加も可。☎3月29日(水)午後2時～4時。☎千里山コミュニティセンター。☎先着50人。Nookは先着30人。☎会場のみあり。☎3月1日(水)～22日(水)

事業所のみなさんへ

高濃度の次は低濃度

今すぐPCBの調査を始めてください

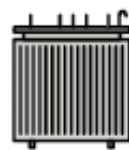
☎環境保全指導課 (TEL)6384・1799 (FAX)6368・7350)

PCBって何？

PCB (ポリ塩化ビフェニル)は電気機器の絶縁油などに広く利用されていましたが、毒性があるため、現在は製造・輸入ともに禁止されています。

法律で処分期限が定められており、期限内に処理しなければ罰則もあります。

低濃度PCB廃棄物の例 /



変圧器



コンデンサー



低圧コンデンサー

高濃度PCBだけ処分していませんか？

PCBは濃度により、高濃度PCBと低濃度PCBに分類されます。低濃度PCBについても調査し、処分する必要があります。

市に連絡

処理までのステップ

調査

届出

保管

処理

詳しくは環境省ホームページを確認してください。

調査と処理についてはこちら



PCBについてはこちら



地域猫活動とは、地域の理解のもとに、地域住民が主体となって取り組む活動です。猫の避妊・去勢手術のほか、餌やりや清掃のルールを決めて適切に管理するこ

地域猫活動を支援します



市ホームページ

動物の個別火葬と返骨
4月1日(土)から犬や猫などペットの個別火葬と返骨を開始します。詳しくは市ホームページを確認してください。所やすらぎ苑。
☎1日先着1体。¥2万1000円。☎環境政策室(☎63384・1793) ☎63368・9900)。

動物の個別火葬と返骨

住まい・環境

□か、◆と参加方法(会場がZoom)を電話かファックス、メールで消費生活センター(☎6319・1178) ☎6319・1500 ☎syohi@city.suita.osa.jp)へ。会場は手話通訳希望の有無も記入。手話通訳希望は3月13日(月)まで。

により、野良猫の数とトラブルを減らすことをめざしています。市では、避妊・去勢手術補助金などの支援を行っています。詳しくは問い合わせるか、市ホームページへ。☎地域猫活動をしているか、活動を始めようとしている団体。☎衛生管理課(出口町) ☎6339・2226) ☎6339・2058)。

景観・緑化



市ホームページ

公園のカラスについて

カラスが通行人を襲っても、鳥獣保護法により保護されている鳥のため、駆除はできません。公園内にあるヒナがない巣は、撤去可能な高さの場合は撤去します。高い位置のため撤去できないものは、近づかないよう注意喚起の掲示をします。カラスの縄張りを侵さなければ、襲ってくる確率は低くなります。5月〜6月のカラスの繁殖期が過ぎ、ヒナが巣立つまでは巣に近寄らないようにしましょう。公園内でカラスの巣を見かけたら、公園みどり室(佐竹台

公園の遊具で安全に遊ぶために

市は、管理する公園の遊具の点検や修理などを行っています。点検や修理などで壊された場合や危険な使用方をした場合のけがなどは防ぐことはできません。遊具は、使用前に壊れていないか確認し、正しく使ってください。また、壊れた遊具で遊ばないように子供に声かけをお願いします。☎公園みどり室(佐竹台) ☎6834・5366) ☎6834・5486)。

1 ☎6834・5366) ☎6834・5486)へ連絡してください。

看板の安全点検を

看板などの屋外広告物は、落下や倒壊などによって重大な人身事故につながる場合があります。広告物の所有者・管理者は安全点検をし、落下などのおそれがあるものは速やかに除却・改修などの適切な措置を行うようお願いいたします。☎都市計画室(☎6170・2337) ☎6368・9901)。

緑化のための助成

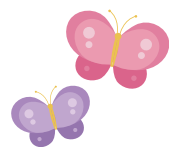
みどりあふれるまちづくりのために助成しています。助成を受けるには条件があり、事前に相談が必要です。☎公園みどり室(佐竹台) ☎6834・5364) ☎6834・5486)。

生垣設置助成金

道路に面している場所で生垣を作る場合、1m当たり5000円を上限に助成します。植え替えは対象外。塀をつたで覆ったり花壇を作ったりする場合は、つたの苗や花の種を交付します。

みどりの協定

協定を結ぶと、対象者に樹木や花の苗などを配付します。☎道路境界線からおおむね1m以内で、次の部分を緑化する場合。◇戸建て住宅=連続して3戸以上で、おおむね10m以上の接道部。◇共同住宅=おおむね10m以上の接道部。◇事業所=敷地面積がおおむね1000㎡以上で接道部。



建物・住宅

建築物防災週間

3月1日(水)～7日(火)は建築物防災週間です。3月2日(木)午後1時30分～4時30分には、建築物の防災対策や補修などについて建築士が応じる建築相談も開催します。詳しくは問い合わせてください。
 固 開発審査室(☎6384・1994 FAX6368・9901)。

不動産無料相談会

住宅購入や賃貸マンションの契約、土地の有効活用、安全な取り引きをするための事前相談など。
 固 3月28日(火)午後1時～3時30分。1組30分。固 所 住宅政策室。固 市内在住・在勤の人。固 先着5組。固 3月1日(水)～24日(金)に◆を直接か電話、ファックス、メールで同室(☎6384・1928 FAX6368・9902)へ。固。



道路・交通

市道の認定

基準に合えば市道として認定し、市が維持管理を行います。固 幅4m以上で、道路の敷地や付属物の所有権を市に移転できる道路。固 道路室(佐竹台1 ☎6872・6114 FAX6831・9674)。

市道の陥没などは連絡を

市道上に穴や損傷を見つけたら、道路室(佐竹台1 ☎6872・6114 FAX6831・9674)へ連絡してください。LINEでの連絡も可能です。詳しくは市ホームページへ。



市ホームページ

新規バス路線の運行開始

阪急バスでは、阪急千里山駅～JR岸辺駅を結ぶ新規路線バスを1月23日から運行開始しています。詳しくは阪急バスホームページへ。固 総務交通室(佐竹台1 ☎6155・3531 FAX6872・1652)。

ごみ・環境

環境保全への取り組みを表彰

市内で、環境に配慮した先進的な取り組みなどを継続して行っている企業や団体、個人を推薦してください。自薦・他薦は問いません。優秀な取り組みは市ホームページで紹介します。固 4月27日(木)までに所定の用紙を環境政策室(☎6384・1782 FAX6368・9900)へ。固。

身の回りの自然観察会

季節の変わり目に講師と共に公園で自然を楽しみましょう。小雨決行。親子参加歓迎。固 3月21日(火)・祝午前10時に千里南公園南西入り口集合。正午解散。固 先着30人程度。固 3月1日(水)から催し名と名前、電話番号を電話かメールでアジェンダ21すいた事務局(環境政策室内 ☎6384・1782 FAX6368・9900)へ。固 env-keihatsu@city.suita.osa.kaj.jp)。



詳しくはこちら

三草山ゼフィールの森
山麓の棚田ウォーキング

能勢町にある三草山ゼフィールの森での里山保全活動や、近辺の史跡について学びながら、春の山麓と長谷の棚田を歩きます。現地集合・解散。固 3月21日(火)・祝午前10時～午後4時ごろ。固 未就学児は保護者同伴。固 先着30人程度。固 500円。小中学生100円。未就学児は無料。固 3月1日(水)から大阪みどりのトラスト協会ホームページの専用フォームへ。固 同協会(☎6614・6688 FAX6614・6689)。



同協会ホームページ

水道・下水道

水道工事は指定工事業者へ

水道管の工事は、市の指定給水装置工事事業者以外はできません。建て替えや水道工事を伴うリフォーム、水道メーターからじゃ口までの漏水修理を行う場合は、指定給水装置工事事業者へ申し込んでください。工事事業者の案内など詳しくは水道部工務室(南吹

田3☎6384・1258☎6384・1837)へ。

排水設備工事は指定工事店へ

建て替えや、トイレやお風呂などリフォームで敷地内の排水設備を工事する際は、適切な下水処理のため、市排水設備指定工事店による施工が義務付けられています。☎管路保全室(☎6384・2054☎6368・9903)。

水路上の使用は許可が必要です

水路上に通路橋などを架け、使用するには占用許可が必要です。まだ許可を得ていない場合は、速やかに手続きを行ってください。☎管路保全室(☎6384・2068☎6368・9903)。

止水板設置に助成金

止水板や止水シートを設置することで、集中豪雨などによる建物への浸水被害を軽減できます。市内の浸水するおそれのある建物の出入り口などに設置する場合、必要経費の2分の1を助成します。上限30万円。事前に審査が必要。☎管路保全室(☎6384・2073☎6368・9903)。

土のうの配付・回収

大雨や台風による浸水被害を軽減

減するため、土のうを配付しています。自宅などで保管してください。使用した土のうの回収も行っています。配付・回収を希望する場合は、近隣と共同使用する土のうの保管場所を無料で提供できる人は、市委託先の吹田下水道メンテナンス(☎6381・1959)へ連絡してください。☎管路保全室(☎6384・2073☎6368・9903)。

産業・仕事・観光

商工業・農業

チャレンジショップ出店者募集

市役所地下1階の店舗スペース「ゆめちか」に飲食店を出店し、経営を学びませんか。個別相談などの支援あり。☎5月から約10か月間。☎期間終了後、市内で事業を継続する意思のある人。☎月1万2050円。光熱水費や出店・営業に必要な費用は出店者負担。☎申3月20日(月)までに所定の用紙を地域経済振興室(☎6170・2370☎6384・1292)へ☎。

地元農産物 江坂朝市

地産地消の取り組みとして、新鮮な旬の地元農産物を販売します。☎3月12日(日)午前9時30分～11時。売り切れしだい終了。☎豊津公園。☎地域経済振興室農業担当(☎6384・1373☎4798・5001)。



新鮮な地元野菜が並びます

駅周辺まちづくり講演会

JR吹田駅周辺エリアの活性化について。オンラインもあり。☎3月17日(金)午後2時30分～4時15分。☎所勤労者会館(アスワーク吹田)。☎定先着50人。オンラインは先着30人。☎3月1日(水)～14日(火)に☎か、所定の用紙を地域経済振興室(☎6170・2370☎6384・1292)へ☎。

農盛倶楽部 参加者募集

農業ボランティア育成の一環として、農家の指導で野菜作りなどを実践します。☎連時4月から40回

仕事・就業

福祉の就業総合フェア

府内の福祉関係168法人の採用担当者との面談ができます。相談コーナーも。詳しくは特設サイトへ。☎3月11日(土)午前10時～午後0時30分、午後2時30分～5時。☎O M M (Osaka Metro 天満橋駅)。☎対高校生、大学生、短大生、専門学校生、既卒で求職中の人。☎保手あり。☎大阪府社会福祉協議会(☎6762・9020)か高齢福祉室計画担当(☎6384・1399☎6368・7348)。



特設サイト



社会保険のいろは

基礎から分かりやすく解説。オンライン参加可。時3月13日(月)午後2時～4時。所勤労者会館(アスワーク吹田)。対現在働いているか、求職中の人。パート、アルバイトの人歓迎。定先着30人。申3月1日(水)～10日(金)に◆と参加方法(対面かオンライン)を電話かファックス、メールで地域経済振興室(☎6384・1365 FAX6384・1292)へ。

観光

開催日が9月3日(日)に決定
すいたフェスタ2023

内容などは決定しだい、市ホームページやSNSなどでお知らせします。時9月3日(日)。所万博記念公園。間同フェスタ実行委員会事務局(シテイプロモーション推進室内☎6384・2145 FAX6384・1292)。



募集

市民委員の募集

市の審議会などの委員でない人。選考あり。原稿は返却しません。

農業委員

農地の権利移転許可などの審議や現地調査などを行います。任期は7月から3年間。定16人。申3月1日(水)～31日(金)に所定の用紙を地域経済振興(室農業担当)(☎6384・1373 FAX4798・5001)へ。

子ども・子育て支援審議会委員

子育て支援施策の実施状況などについて。平日に年4回程度。任期は6月から2年間。対18歳以上。定2人。申3月24日(金)までに800字程度にまとめた「子ども家庭庁の施策に期待すること」と◆、年齢を直接か郵送で子育て政策室(〒564・8550住所不要☎6384・1491 FAX6368・7349)へ。必着。結果は5月上旬にお知らせします。

すいたの年輪ネット

高齢者の生活支援体制について検討します。平日の昼に3回程度。任期は6月～3月。対市内在住の20歳以上。定1人。申4月28日(金)までに800字程度にまとめた「人生100年時代、高齢者が住み慣れた地域で健やかな暮らしを続けるために必要なこと」と◆、年齢を直接か郵送で高齢福祉室支援担当(〒564・8550住所不要☎6384・1375 FAX6368・7348)へ。必着。結果は5月下旬にお知らせします。

市民意見の募集
(パブリックコメント)

政策などの案への意見を募集します。記名せず提出可。郵送やファックスなどで担当へ。内容は市ホームページで確認できます。



市ホームページ

第2次吹田市都市計画マスタープランの策定時期の骨子案 2月24日(金)～3月27日(月)に都市計画室(☎6384・1947 FAX6368・9901)へ。

傍聴しませんか

いずれも申当日開始15分前に直接、会場へ。

地域公共交通協議会 市の公共交通の在り方など。時3月10日(金)午後1時30分～3時。所千里山コミュニティセンター。定5人程度。多数抽選。間総務交通室(佐竹台1☎6155・3531 FAX6872・1652)。

地域公共交通会議 千里山地区コミュニティバス試験運行などについて。時3月10日(金)午後3時30分～5時。所千里山コミュニティセンター。定5人程度。多数抽選。間総務交通室(佐竹台1☎6155・3531 FAX6872・1652)。

吹田市バリアフリー懇談会 吹田市バリアフリー基本構想に基づく特定事業の円滑な推進について。時3月17日(金)午前10時～11時。所千里山コミュニティセンター。定5人程度。多数抽選。間総務交通室(佐竹台1☎6155・3531 FAX6872・1652)。

住宅審議会 (仮称)マンション管理適正化推進条例の制定について。時3月28日(火)午前10時～正午。所市役所中層棟4階の第3委員会室。定5人。多数抽選。間住

宅政策室(☎6384・1928
FAX6368・9902)。

定例教育委員会会議 教育に関する重要事項について。☎3月28日(火)、4月7日(金)午後3時30分から。☎さんくす3番館(朝日町)の第一会議室。☎各10人。多数抽選。☎教育総務室(朝日町)☎6155・8063 FAX6155・8077。

人事募集

会計年度任用職員 市役所の事務補助

パソコン入力や書類整理、窓口対応など。登録後、必要に応じて選考のうえ採用。詳しくは市ホームページへ。▼勤務月々金曜日午前9時〜午後5時30分。所属により異なります。任用期間は最長で来年3月末まで。☎4月14日(金)までに☎。☎人事室(☎6384・1400 FAX6337・1631)。



市ホームページ

会計年度任用職員 チャレンジ雇用(障がい者)

1人。市役所でデータ入力などパソコンを使った作業、印刷作業、郵便物の仕分け、書類整理など。試験のうえ採用。詳しくは市ホームページへ。☎市内在住の療育手帳などを持つ知的障がい者が精神障がい者。▼勤務週20〜30時間程度。任期は来年3月まで。延長の可能性あり。☎3月31日(金)までに☎か、所定の用紙を人事室(☎6384・1400 FAX6337・1631)へ☎。



市ホームページ

高齢福祉室の会計年度任用職員

保健師 若干名。介護予防事業など。☎資格を持つ人。▼勤務月々金曜日午前9時〜午後5時30分。☎作業療法士・理学療法士 若干名。高齢者の生活行為向上マネジメントと身体機能などの改善、自立の支援。☎いずれかの資格を持ち、1年以上上地域ケアの実務経験がある人か、生活行為向上マネジメント基礎研修を受講した人。▼勤務週1日程度。午前9時〜午後5時30分。

会計年度任用職員 保健師

保健センターか同センター南千里分館で母子保健に関する業務など。登録後、必要に応じて採用。☎資格を持つ人。▼勤務月々金曜日午前9時〜午後5時30分。☎履歴書と資格証の写しを直接か郵送で母子保健課(〒564・0072出☎町19・2 ☎6339・1214 FAX6339・7075)へ。

小中学校の会計年度任用職員

医療的ケア看護師 障がいのある児童・生徒の医療的ケア・介助など。☎看護師の資格を持つ人。▼勤務週1〜5日。午前8時30分〜午後3時45分。曜日・時間は勤務校により異なります。▼採用4月以降。
部活動指導員 市立中学校での指導や大会の引率など。☎20歳以上で、教員経験か学校での部活動や地域のスポーツ活動・文化教室などの指導経験がある人。▼勤務年間20時間程度。勤務校と指導する部活動により異なります。▼採用

5月以降。いずれも登録後、必要に応じて採用。☎事前連絡のうえ、所定の用紙を学校教育室(朝日町)☎6155・8192 FAX6155・8872)へ☎。看護師は資格証の写しも必要。

会計年度任用職員 留守家庭児童育成室指導員

10人以上。学童保育での児童の生活支援など。☎保育士、教員、放課後児童支援員の資格を持つ人か、高卒者などで2年以上かつ2000時間以上児童福祉事業の業務経験がある人。または、大学などで社会福祉学・教育学などの学科か課程を修めて卒業した人。▼勤務月々金曜日の原則午後1時〜6時30分。午前中、第4土曜日勤務あり。小学校の長期休業期間は午前8時30分〜午後6時30分のうち8時間45分。☎4月5日(水)までに所定の用紙を放課後子ども育成室(☎6384・1599 FAX6380・6771)へ☎。▼試験4月8日(土)。▼採用5月以降。



相談・その他

相談

税務相談

所得税などの相談に税理士が応じます。1人30分以内。1人につき年度内3回まで。時水曜日午後1時30分～4時30分。所市役所中層棟1階の市民総務室。所市内在住・在勤の人。申電話で近畿税理士会吹田支部(TEL6319・0450)へ。固同支部か市民税課(TEL6384・1248 FAX6368・7344)。

子ども・若者総合相談センター出張相談会

39歳以下の青少年に関する相談に応じます。あなたの悩みを話してみませんか。できることから一緒に考えましょう。時3月17日(金)午前10時～正午。所市役所中層棟1階の市民総務室。固ぷらつとるーむ吹田(青少年活動サポートプラザ内)TEL6816・8531 FAX6816・8532。

その他

3月の献血

400ml献血への協力をお願いします。時所◇10日(金)午前10時～正午、午後1時～4時30分山田ふれあい文化センター。◇10日(金)午後2時～4時30分水道部庁舎。◇11日(土)午前10時～正午、午後1時～4時IIさんくす夢広場。固福祉総務室(TEL6384・1803 FAX6368・7348)。



旧西尾家住宅の古写真を探しています

国の重要文化財である同住宅の大規模修繕に取り組んでいます。文化財建造物の修繕では、工事を進めながら、歴史の調査や建物に残る痕跡の調査も行い、文化財を最も価値が高かった時代の姿に復元することをめざします。そのため検討資料として昔の状態が写っている写真が多数必要となります。どんなものでも構いませんので、同住宅の古写真を持ってい

市への寄付

◇すいた新型コロナ支援基金へ 大高理35万2000円、藤井義郎24万円、増成進18万円、高田勝強9万5000円、竹田啓介9万円、米尾広行9万円、野中大小4万5000円、林田義彦4万5000円、原田正4万5000円、吉川吉次4万5000円、伊藤麻美3万5000円、WANG XIYUAN3万円、太田仁志3万円、高橋慎治3万円、田淵裕太2万5000円、中原廣伸2万2000円、石原志郎2万円、松本幸三2万円、吉澤寿治2万円、浅野浩児1万5000円、葭田智志1万5000円、荒木隆次1万5000円、池田正人1万5000円、和泉雄一1万5000円、今井学1万5000円、梅津徹1万5000円、大野修義1万5000円、岡田希望1万5000円、小川正根1万5000円、桶谷正夫1万5000円、小泉健1万5000円、櫻井雄規1万5000円、佐々木駿1万5000円、七宮弘将1万5000円、下里和彦1万5000円、新村翔太1万5000円、関根悦夫1万5000円、竹澤教人1万5000円、當銘広大1万5000円、豊田淳1万5000円、仲田絵理1万5000円、中村登志子1万5000円、中山祐希1万5000円、野村みのり1万5000円、福井清1万5000円、藤本麻希1万5000円、水野美津子1万5000円、宮崎勝俊1万5000円、宮田翔一1万5000円、村田達紀1万5000円、本村美緒1万5000円、山本浩貴1万5000円、荻原諒平9000円◇一般寄付へ 匿名50万円◇心身障がい福祉施設整備基金へ 近畿住宅流通100万円、近畿不動産情報コンサルタント50万円、常光円満寺20万円◇旧西尾家住宅大規模修繕基金へ 玉井満喜子(金額非公開)◇江坂大池小学校へ 同校PTA 自転車2台◇片山中学校へ 吹田ジャズコンサート実行委員会 コンサートシロフォン1台、シンバル一式

1月1日～31日 ()内は今年の累計

刑法犯 認知件数 110件 (110件)	窃盗被害 手口別 空き巣・忍び込み 1件 (1件) ひったくり 0件 (0件) 車上ねらいなど 6件 (6件)
交通事故 件数 59件 (59件)	負傷者 死者 63人 (63人) 0人 (0人) 交通用具別 バイク 20件 (20件) 自転車 17件 (17件)
火災件数 2件 (2件)	原因別 放火 0件 (0件) 天ぷら油 0件 (0件) たばこ 0件 (0件)
救急件数	2040件 (2040件)

詐欺に注意。暗証番号は教えない。キャッシュカードは渡さない。

犯罪・交通事故・火災・救急件数

市民の善意

1月分。固吹田市社会福祉協議会 (TEL6339・1205 FAX6170・5800)

現金寄付 ◇匿名 6800円◇大阪青年会議所 4213円

物品寄付 ◇オプシード 食料品

以下、プルタブなど

◇吹一地区福祉委員会◇豊一地区福祉委員会◇五月が丘地区福祉委員会◇北山田地区自治団体連合会◇垂水町3丁目南自治会◇宮之前町自治会◇田中町自治会◇染之井自治会◇山田中白寿会◇吹田コスモスの会◇大阪厚生信用金庫江坂支店◇リハビリ本舗◇吹田パソコン教室◇高野山BBS会◇宇治書店◇高津季子

いずれも敬称略 ありがとうございます

いずれも敬称略 ありがとうございます

る人は連絡してください。貴重な文化財を次世代に引き継いでいくため、協力をお願いします。☎文化財保護課(岸部北4☎6338・5500☎6338・9886)。

府営江坂立体駐車場の営業終了

Osaka Metro 江坂駅北側にある府営江坂立体駐車場(豊津町)は、3月30日(木)をもって営業を終了します。最終日の出庫時間は正午まで。☎府交通計画課(☎6944・6779☎4397・3714)。

文化・市民活動

補助金交付事業報告会

令和4年度に市民公益活動促進補助金の交付を受けた2団体が事業の内容や成果を報告します。市民公益活動団体の交流会も。☎3月18日(土)午後2時～3時10分。☎所ラコルタ。☎あり。☎手話通訳希望は3月8日(水)までに市民自治推進室(☎6384・1326☎6385・8300)へ。

いずみの園公園フェス MUSIC STREET

吹田市在住・出身のストリートミュージシャンが中心となり、世代を超えたストリート音楽を披露します。☎3月21日(火)・祝午後1時～4時。☎所同公園。☎メイシアター(☎6386・6333☎6330・7230)。



生涯学習

関西大学総合図書館利用者募集

4月～3月。7月と1月に利用制限あり。以前の利用者も申し込みが必要。☎市内在住で平成13年4月1日以前に生まれた人。大学生や大学院生、大学教職員は

除く。☎先着150人。¥6000円。☎3月2日(木)～17日(金)に住所と名前、年齢が確認できる身分証明書を持って同館(☎6368・0266☎6368・0071)へ。

国立民族学博物館特別展

ラテンアメリカの民衆芸術

ラテンアメリカの歴史と諸民族の文化を反映した民衆芸術を紹介。☎3月9日(木)～5月30日(火)午前10時～午後5時。入館は午後4時30分まで。5月3日(水)・祝を除く水曜日と5月8日(月)は休み。¥880円。大学生450円。高校生以下無料。☎同館(☎687

市民ギャラリー

市庁舎ギャラリー 市役所内の壁面に、市民団体・個人の絵画・写真などを展示。開庁時間に見ることができます。☎文化スポーツ推進室(☎6384・1305☎6368・9908)。

南山田市民ギャラリー 市民団体・個人の作品展示などで利用できます。随時募集。¥1日4000円、市外在住者は8000円。観覧は無料。☎南山田市民ギャラリー(☎6878・7536)。

名称	ところ	とき	内容
ろびい	中層棟1階	3月1日(水)～15日(水)	絵画
		3月16日(木)～31日(金)	絵画
ツーロ	中層棟地下1階	3月1日(水)～31日(金)	書
南山田市民ギャラリー		3月28日(水)～4月2日(日) 最終日は午後4時まで。	墨彩画如月グループ展(小作品展)



木彫 ヤギのナワル(メキシコ合衆国)
六田知弘、六田春彦撮影

6・2151☎6875・0401)。

市内の団体やサークルのイベントとなかま募集

- **☎**=対象、**¥**=費用の記載がある場合は問い合わせを確認してください。
- 電話番号の後に「夜」がついているものは、おおむね18時～21時に連絡してください。
- **☎**=はがき、**往**=往復はがきで申し込み。★は催し名、住所、名前(子供は保護者名も)、年齢、電話番号を記入。
- 施設名は次のように省略しています。勤労者会館=勤労者会館(アスワーク吹田)、公民館=地区公民館、コミセン=コミュニティセンター、青プラ=青少年活動サポートプラザ、メイ=メイシアター

6月号の掲載依頼は3月1日(水)～4月5日(水)に受け付け。市ホームページで掲載の手引きを確認して、広報課(☎6384・1276 宛 6384・7887)へ。営利・売名・勧誘・政治・宗教目的や個人の活動は不可。

イベント

中高年から始めるピアノ 脳活と認知症予防。3月4日9時半に亥の子谷コミセン、3月14日14時半に千里山コミセンで。各5人。☎プレミューズ・藤村☎090・3992・5562

社交ダンス交流会 3月4、18日13時10分～16時40分に勤労者会館で。700円。ロイヤルダンス同好会・潮崎☎090・6736・2884

懐かしい歌を聴いて歌う会 「蛍の光」などをプロの歌とピアノで。3月8日14時半～16時に南千里公民館で。1000円。初回1300円。同会・橋本☎6384・2406

リトミックであそぼう 3月10、17日9時半～12時に千里山コミセンで。4か月～3歳と保護者。各先着6組。1100円。☎同団体・山田☎090・7557・4099

講演会「ウィズコロナ時代をどう生きるかを考える」 3月11日14時に千里山ライフサイエンスセンター(千里中央駅)で。☎3月9日までに千里ロータリークラブ☎68833・78991

絵本作家・堀川理万子WS&講演会 3月12日10時半～16時に中央図書館で。WSは5歳以上、講演会は中学生以上。☎吹田子どもの本連絡会・野々上☎6387・2683

源氏物語をいっしょに読む会 関西

大学講師が指導します。3月26日10時20分～11時50分に北千里公民館で。1000円。☎源氏物語サークル・浜野☎090・2191・6796

合気道体験会 誰にでもできる簡単な動き・技を学びます。3月26日14～15時に大阪合気会本部道場(南高浜町)で。☎前日までに同会☎6381・4115

春休み英語イベント 会話、サイエンスなど。3月27～31日10～13時に青プラで。小学生。1日1500円。☎3月20日までに吹田英会話サークル・村木☎080・6233・6888

北千里高校吹奏楽部定期演奏会 劇・歌・ダンスなどを組み合わせたステージも。3月29日18時半～20時50分にメイ大ホールで。同部・高山☎090・3969・0355

千里山ソングス 春が来た。みんなで歌を楽しみましょう。3月31日(金)14～16時に千里山コミセンで。当日先着60人。700円。同会・吉田☎090・6960・0088

コスモス・ピアノサークルプチ発表会 ほほえみ会 4月27日10～11時半にメイ小ホールで。先着50人。☎おんがくさーくるコスモス・増田☎6381・1002

なかま募集

アマビレ¥ ピアノ。憧れの曲を

掲載依頼の前に確認を 市民のひろば掲載のてびき

市民のひろばに掲載を希望する場合は、必ず掲載のてびきを事前に確認してください。広報課が市ホームページで確認できます。郵送希望は広報課(☎6384・1276 宛 6384・7887)へ。



演奏しましょう。月2回金曜19時。北千里公民館で。月2000円。杉本☎070・4465・8319

紀の会 茶道。表流ですが、流派は問いません。月2回金曜13時。江坂大池公民館で。月3000円。西田☎6385・0189

好日俳句の会 気軽に楽しみましょう。第4金曜13時。南千里公民館で。月1000円。辻本☎6380・9988

ボールルームダンス月曜会 社交ダンスを基本から。月3～4回月曜10時。江坂大池公民館で。月2000円。奥田☎6330・7863

施設のし し

施設の催しの順番は次のとおりです。

ページ	施設名
23	青少年活動サポートプラザ 平和記念資料館 児童会館・児童センター 交流活動館
24	男女共同参画センターデュオ 旧中西家住宅 健都レールサイド公園・健都ライブラリー
25	図書館 わくわくの郷 もくもくの里 青少年クリエイティブセンター
26	吹田市国際交流協会 ラコルタ
27	浜屋敷 内本町コミュニティセンター 亥の子谷コミュニティセンター
28	千里山コミュニティセンター 市民センター
29	勤労者会館(アスワーク吹田) Inforestすいた 花とみどりの情報センター
30	くるくるプラザ メイシアター
31	地区公民館

青少年活動サポートプラザ

〒565-0824 山田西4・2・43
TEL 6816・8552
FAX 6816・8554

コミュニケーション講座

ゆるヨガを通してストレスを
散し、円滑なコミュニケーション
を取れる方法を学びます。時3月
23日(休)午後4時～5時30分。対18
～39歳。定先着10人。申3月1日
休から、ぷらっとるーむ吹田(同
プラザ内)TEL 6816・8531 FAX
6816・8532へ。

平和記念資料館

〒565-0862 津雲台1・2・1
TEL 6873・7793
FAX 6873・7796

月曜日
祝・休日

3月の平和映画会

「カサブランカ」を上映。ドイツ
軍に占領されていない街、カサブ
ランカで店を経営するリックは、
かつての恋人と再会する。彼女
は、反ナチ運動の指導者である夫
を亡命させようとしていた。時8
日(休)、9日(休)、11日(出)、12日(出)、
15日(休)、16日(休)。対小学生以上。
定各先着40人。申3月1日(休)希
望日前日の正午に◆と希望日を電
話かファックスで同館へ。

児童会館・児童センター

3月12日(日)に千里丘児童会館で「モルック大
会」を、3月26日(日)に高城児童会館で「マジック
ショー」を開催します。
問千里丘児童会館 (TEL/FAX 6876・7299)、高城
児童会館 (TEL/FAX 6382・4675)



楽しいイベントが盛りだくさん

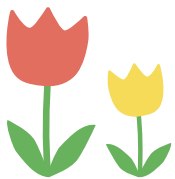
児童会館・児童センターは現在、
規模を縮小して開館しています。
詳しくは各館か子育て政策室 (TEL
4860・6947 FAX 6368・7349)へ
お問い合わせください。



児童会館・
児童センタ
ーのページ

こどもへいわえいがかい

「ちいちゃんのかげおくり」を上
映。悲惨な戦争の中に幼い命を閉
じた女の子の姿を描いた作品。時
3月25日(土)、30日(休)午後2時～2
時30分。定各先着40人。申3月1
日(休)希望日前日の正午に◆と希
望日を電話かファックスで同館
へ。



交流活動館

〒564-0002 岸部中1・22・2
TEL 6389・6865
FAX 6389・6867

日曜日
祝・休日

朗読で味わう詩の世界

作家の茨木しづまのり子さんの詩を
効果音と共に朗読します。時3月
25日(土)午前10時30分～正午。対18
歳以上。定20人。多数抽選。申3
月9日(休)までに□か、◆を、はが
きかファックス、メールで同館へ
送。必着。



男女共同参画センターデュオ

〒564-0072 出口町2-1
TEL 633888・1451
FAX 633855・5411

祝日

申☆は、□か、◆と何歳代、同講座を知ったきつかけを郵送か電話、ファックス、メールで同センターへ。保ありは子供の名前(ふりがな)、年齢(○歳○か月)、アレルギーの有無を記入。必着。

パパと子供のクッキング

時 3月26日(日)午前9時45分～11時15分、正午～午後1時30分。対 小学1～3年生と男性保護者。定 各8人。多数抽選。料 1人450円。保 あり。申 3月15日(水)までに☆。小学生の名前(ふりがな)と学年、アレルギーの有無も記入。

デュオ・シネマ

「お終活 熟春 人生、百年時代の過ごし方」を上映します。時 4月25日(火)午前10時～正午、午後1時30分～3時30分。定 各25人。多数抽選。保 午前のみあり。申 4月14日(金)までに☆。午前から午後も記入。



旧中西家住宅

〒564-0002 岸部中4-13-21
TEL 63861182

月曜日

申☆は、3月1日(水)から◆と人数、希望日時を電話かファックスで同住宅へ。空きがある場合は希望日の前日まで受け付け。

春の特別公開

国登録有形文化財の同住宅で、江戸時代の掛け軸や離れ座敷のふすま絵などを鑑賞できます。国登録記念物(名勝)である庭園では桜が楽しめます。時 4月1日(土)～9日(日)午前10時、午後1時、午後3時。定 各先着15人。申 ☆。

4月の庭園公開

春の特別公開期間以外は庭園のみを公開しています。時 4月11日(火)～30日(日)午前10時～正午、午後1時～4時30分。定 各先着15人。申 ☆。



健都わくわくフェスティバル

所 健都レールサイド公園・健都ライブラリー。申☆は、◆と年齢を直接か電話、ファックスで同施設(TEL6388・3800 FAX6105・9102)へ。電話、ファックスは午前9時から受け付け。

3月18日(土)

ミズノ流忍者学校 忍者の動きがモチーフの運動遊び。時 対 ◇午前10時～10時45分=4・5歳。◇午前11時30分～午後0時15分=6～8歳。定 各15人。多数抽選。料 800円。申 3月3日(金)～9日(休)に☆。申し込みフォームからも可。

吹奏楽コンサート 吹田市吹奏楽団によるオープニングコンサート。時 午前10時30分～11時。

危機管理室 防災講座 「吹田の防災。日頃の備え」がテーマ。時 午前11時～11時30分。定 先着10人。

災害食のかるしおメニュー 災害時でも簡単に食べられるメニューの紹介。時 午前11時～11時45分、午後0時15分～1時。定 各先着8組。申 3月6日(月)から☆。

答えて 回して 運ぼうさい 防災クイズなど。時 午後1時30分～3時30分。対 おおむね4歳以上。

ペットと避難するために しつけと災害時の避難についてのアドバイス。時 午後2時30分～4時。定 先着30人。申 3月6日(月)から☆。

3月18日(土)・19日(日)

防災知識と体験 急造担架作りなど。時 午前10時～午後3時。

3月19日(日)

公園ヨガ 自然を感じながらヨガを行います。時 午前10時30分～11時30分。対 18歳以上。定 先着30人。料 500円。申 3月7日(火)から☆。

いろいろ体験ラリー スタンプラリー形式で折り紙、塗り絵、クイズのコーナーを回ります。時 午後2時30分～4時30分。対 おおむね4歳以上。



同施設のホームページ



忍者学校の申し込みフォーム

図書館

山田分室	山田駅前	健康都	千里丘	千畠舞等	江坂	さんくす	北千里	千里	中央
FAX TEL	FAX TEL	FAX TEL	FAX TEL	FAX TEL	FAX TEL	FAX TEL	FAX TEL	FAX TEL	FAX TEL
68775・1130309	68116・77223	63388・338800	68777・400730	61992・005176	63385・339445	63317・002587	68334・229242	68334・005600	63387・007144

北千里以外の館=3月30日(木)
北千里=3月28日(火)

江坂図書館臨時窓口の閉室

同館の臨時窓口は3月31日(金)で閉室します。4月下旬に同館が開館するまで利用できません。閉室中の予約資料の受け取りは、市内のほかの図書館を利用してください。詳しくは図書館ホームページへ。



図書館ホームページ

ぬいぐるみのおとまり会

絵本の読み聞かせやストーリーテリングの後、ぬいぐるみは泊まって図書館の仕事をします。時

◇読み聞かせとぬいぐるみのお受け付けは3月24日(金)午後3時〜4時。◇ぬいぐるみのお迎えは3月25日(土)午前10時30分〜11時30分。所千里山・佐井寺図書館。◇4歳〜小学生。ぬいぐるみは50cmまで。◇先着15人。◇あり。◇3月3日(金)から直接か電話で同館へ。手話通訳希望は3月10日(金)まで。

わくわくの郷
〒565-0873 藤白台5・20・1
TEL 68772・0713
FAX 68771・7747

春のあそび・草木染め

野草の観察と調理、草木染めを通して春の自然を感じます。時4月19日(水)午前10時〜午後3時。対18歳以上。定10人。多数抽選。¥1000円。申3月22日(水)まで、参加者全員の◆と年齢を往復はがきで、わくわくの郷へ。必着。



もくもくの里

〒520-1641 滋賀県高島市今津町南生見
TEL 0740・24・0131
FAX 0740・24・0431

申☆は、3月22日(水)までに代表者の◆と人数、交通機関(電車か車)を往復はがきで、もくもくの里へ。1枚につき1グループ、1イベントまで。消印有効。

家族でのんびり泊しよう

時定(1)5月13日(土)〜14日(日)11組。 (2)5月27日(土)〜28日(日)16組。いずれも多数抽選。対市内在住の家族。¥実費。(1)は朝食代60円と実費。申☆。「5月家族アーツ」希望日、宿泊場所(本館かテント)も記入。

草花あそびをしよう

春の植物で楽しもう。1泊2日。時5月13日(土)〜14日(日)。対市内在住の人。17歳以下は保護者同伴。定8組。多数抽選。¥1人3200円。17歳以下2900円。申☆。

ふれあい交流広場

地元の職人による和菓子教室を開催。時5月28日(日)。対市内在住の家族。定40人。多数抽選。¥1500円。小学生以下1000円。申☆。「5月ふれあい交流広

場」も記入。

青少年クリエイティブセンター

〒564-0002 岸部中1・16・1
TEL 6389・2061
FAX 6389・2065

申☆は、□か、所定の用紙を同センターへ。

子育て・こころの健康相談

不登校や情緒、行動などについて臨床心理士が応じます。時第2・4土曜日。祝日の場合は第3土曜日。午後1時〜5時。1組1時間。対乳幼児〜18歳と保護者。定各先着4組。申直接か電話で同センターへ。

子どもクラブまつり

ゲームのお店、マジックの舞台発表など。子供たちが企画・運営します。時3月19日(日)午後1時〜4時。

楽しいバスケットボール

時3月25日(土)午前10時〜正午。対小学3年〜中学生。定先着20人。申3月1日(水)から直接か電話で同センターへ。



（前ページのつぎ）

てがるにブック

ギョーザを作ります。時3月28日(火)午前10時30分～午後1時。対小学3年～中学生。定16人。多数抽選。¥200円。申3月15日(水)までに☆。

人権講座「すつきやねん大阪」

命の大切さを学びます。時3月29日(水)午前9時～午後5時。所王子動物園(兵庫県)。対小学3年～中学生。定18人。多数抽選。申3月10日(金)までに☆。

吹田市国際交流協会
 〒565-0862 津雲台1-2-1
 ☎06-8335-1192
 ☎06-8335-6420
 ✉info@suita-sita.org
 日曜日・土曜・祝日

こあらくらぶ

外国人親子のための交流の場。3月のテーマは「ひなまつり」。時3月6日(月)午前10時～11時。所千里地区公民館。対外国人の親子か、妊娠中の外国人。申電話かメールで同協会へ。申し込みフォームからも可。



申し込みフォーム

ラコルタ

〒565-0862 津雲台1-2-1
 ☎06-8335-3167
 ☎06-8333-9851
 ✉info@suita-kouen.org
 月曜日

申☆は、◆を電話かファックス、メールでラコルタへ。

聴き方講座

オンラインで開催。時3月11日(土)午後2時～3時30分。対市民公益活動に取り組む人。定先着10人。申3月1日(水)から☆。

ボランティア・NPO初歩講座

オンライン参加可。時3月12日(日)午後1時30分～3時。定会場のみ先着10人。申3月1日(水)から☆。会場がオンラインかも記入。

まちづくり講座

南吹田の事例から学ぶ、地域資源の再生について。時3月12日(日)午後3時～5時。所6VOX(南吹田2)。定20人。多数抽選。申3月5日(日)までに☆。

市民公益活動補助金説明会

説明会終了後、個別の相談会も実施。時3月22日(水)午後7時～8時。定先着20人。申3月1日(水)から☆。

市民参加型市民フェス

みんなの SUITA DAY

市民公益活動団体による学びのコーナーや相談会などの出展、ワークショップ、影絵や演奏などのステージ。子供から大人まで楽しめます。時3月19日(日)午前10時～午後4時。所千里ニュータウンプラザエントランス、大ホール、まるたす広場。¥一部のコーナーは有料。関ラコルタ。



4月開講 語学教室 追加募集

ネイティブ講師から外国語を学び、異文化理解を深めませんか。多数抽選。教室一覧や費用など詳しくは吹田市国際交流協会ホームページへ。運時4月～3月に週1回。所同協会、同協会JR吹田旭通教室。対大人クラスは15歳以上。申3月6日(月)～13日(月)に直接か電話で同協会へ。申し込みフォームからも可。

英語

- 大人クラス
- 親子クラス
- 小学生クラス

中国語

韓国朝鮮語

ベトナム語



同協会ホームページ

浜屋敷

〒564-0025 南高浜町6・21
TEL 4860・9731
FAX 4860・9725

✉info@namayashiki.com

申☆は、3月1日(水)から電話で浜屋敷へ。

スライドでまちあるき

吹田まち案内人が江坂エリアをオンラインでガイドします。時3月12日(日)午後2時～3時30分。申3月1日(水)～10日(金)に名前(ふりがな)と電話番号をメールで浜屋敷へ。

民博楽座

ラテンアメリカの民衆芸術について話します。時3月19日(日)午後2時～3時30分。定先着30人。¥500円。申☆。

土間談議

吹田の古木や大木について話します。時3月23日(木)午後2時～3時30分。定先着10人。申☆。

浜屋敷で楽しむ狂言の音曲

狂言「茶壺」と、本読み狂言「狐塚」ほか。時3月25日(土)午後2時～4時。対小学生以上。定先着50人。¥1500円。申☆。

春の手づくり市出店者募集

浜屋敷で手作り品を販売しませんか。時5月14日(日)午前10時～午後3時。定約50組。多数抽選。¥1区画1500円から。申3月20日(月)までに所定の用紙を浜屋敷へ送る。



内本町コミュニティセンター

〒564-0032 内本町2・2・12
TEL 6319・3395
FAX 6319・3413

申☆は、直接か電話で同センターへ。

大人が楽しむ絵本のひととき

時3月16日(木)午後2時～3時30分。定先着20人。申3月2日(木)から☆。

こども将棋教室

基礎から対局まで。時3月18日(土)午前10時～正午。対小学生。定先着20人。¥100円。

音楽で元気に

音楽を聴きながら体を動かそう。時3月19日(日)午後1時～3時。定先着15人。

コミサロちよっといこが

脳トレや紙芝居を楽しもう。時3月25日(土)午後1時30分～3時30分。定先着20人。¥100円。

民謡を楽しもう

三味線の伴奏で唄います。時4月3日(月)午前10時～正午。定先着20人。申3月20日(月)から☆。

健康体操

楽しく体を動かして心身ともにリフレッシュ。時4月11日(火)午後2時～4時。定先着30人。申3月28日(火)から☆。

コミセン懐かしの歌声喫茶

ピアノに合わせて歌いましょう。時4月15日(土)午後1時～3時。定80人。多数抽選。¥300円。申3月15日(水)までに◆を往復はがきで同センターへ。消印有効。

ベンガラ染め

基礎から作品作りまでを学びます。連時4月～9月の第3木曜日午後1時～3時。8月のみ第2木

曜日。定9人。多数抽選。¥300円。材料費実費。申3月17日(金)までに◆を往復はがきで同センターへ。消印有効。

コミセンスプリングコンサート

千里フィルハーモニア・大阪による演奏会。時4月23日(日)。◇0歳児からの音楽体験・リトミック体験。午後1時～2時30分。◇ファミリーコンサート。午後3時～4時30分。定各80人。多数抽選。申3月10日(金)～25日(土)に参加者全員の◆と子供の年齢を往復はがきかメールで同センター(✉uthon3395@jcom.zaq.ne.jp)へ。消印有効。

亥の子谷コミュニティセンター

〒565-0824 山田西1・26・20
TEL 4878・3155
FAX 4864・8550

申☆は、◆を往復はがきで同センターへ。必着。

人生を楽しむ気功体操

寝たきり予防のために。時4月3日(月)午前10時～正午。定先着35人。¥100円。申3月10日(金)から直接か電話で同センターへ。



(前ページのつじき)

プリザーブドフラワーアレンジ

好きな色でアレンジを楽しみましょう。**時**4月5日(水)午前10時～正午。**定**25人。多数抽選。**¥**2000円。**申**3月22日(水)までに☆。

うたごえ広場

みんなで一緒に歌いましょう。**時**4月8日(土)午後2時～3時15分。**定**60人。多数抽選。**¥**300円。**申**3月25日(土)までに☆。



食育講座きょうきょうキッズクラブ

見て、触って、楽しく学習。4月は、おにぎり、みそ汁、ハムエッグ、5月は、たけのこごはん、和風ロールキャベツ。**運時**4月15日(土)、5月20日(土)午前10時～午後1時。**対**小学2・3年生。**定**8人。多数抽選。**¥**1500円。**申**4月3日(月)までに☆。学年も記入。

千里山コミュニティセンター

〒565-0844 千里山霧が丘22・1
B i v i千里山3階
TEL 6310・7000
FAX 6310・7336

申☆は、直接か電話で同センターへ。

マンション管理支援講座

理事会運営について。**時**4月11日(火)午後6時30分～8時30分。**定**先着13人。**申**3月21日(火・祝)から☆。

ベビーとママのふれあい時間

赤ちゃんの成長に合わせたスキンシップの方法を学びます。**時**4月17日(月)午前10時30分～11時10分、午前11時20分～正午。**対**1歳未満の乳児と保護者。**定**各先着4組。**申**3月27日(月)から☆。

気軽に楽しむテーブル茶道

テーブル席でのお点前を学びます。**時**4月21日(金)午前10時30分～11時30分。**定**先着10人。**¥**700円。**申**3月31日(金)から☆。

市民センター

岸部	FAX	TEL	6317・1293
岸部	FAX	TEL	6317・1294
豊一	FAX	TEL	6384・1290
豊一	FAX	TEL	6384・2143
千里丘	FAX	TEL	6878・9510
千里丘	FAX	TEL	6878・4975
山田ふれあい文化センター	FAX	TEL	6876・1201
山田ふれあい文化センター	FAX	TEL	6876・9160

申☆は、直接か電話で各センターへ。

岸部市民センター文化祭

利用者による活動発表会。**時**3月26日(日)午前10時～午後0時30分。**所**同センター。**定**先着70人。

なるほど防災なぞときゲーム

チームで協力して防災に関する謎を解こう。**時**3月29日(水)午前10時30分～11時30分、午後1時～2時、午後3時～4時。**所**千里丘市民センター。**定**各先着24人。**申**3月2日(水)から☆。

展示・体験ブース 防災グッズの紹介や、地域のハザードマップの展示、災害に役立つワークショップ

時3月25日(土)～29日(水)午前10時～午後4時。**所**同センター。

体幹トレーニング健康教室

運時4月3日～6月26日の月曜日午後1時～2時30分。9回。**所**千里丘市民センター。**定**30人。多数

抽選。**¥**4000円。**申**3月8日(水)～18日(土)に☆。

市民センターの教室

運時4月～6月。

体力づくり健康教室 **時**(1)月曜日午前10時30分～正午。12回。(2)月曜日午後3時～4時30分。9回。

(3)金曜日午前9時～10時30分、午前11時～午後0時30分。各12回。**所**(1)岸部市民センター。(2)(3)千里丘市民センター。**¥**(1)(3)5000円。(2)4000円。**定**各30人。多数抽選。**申**3月1日(水)～11日(土)に☆。

楽しいトータルストレッチ **時**水曜日午前9時～10時30分、午前11時～午後0時30分。各12回。**所**山田ふれあい文化センター。**定**各25人。多数抽選。**¥**4300円。**申**3月1日(水)午前10時～3月7日(火)に☆。

ヨーガ教室 **時**所定木曜日。◇豊一市民センターⅡ午前9時～10時45分、午前11時～午後0時30分。各12回。各30人。◇山田ふれあい文化センターⅡ午前9時15分～10時45分、午前11時～午後0時30分。各12回。各35人。いずれも多数抽選。**¥**4300円。**申**3月1日(水)午前10時～3月7日(火)に☆。

健康体操教室 **時**金曜日午後1時30分～3時。12回。**所**豊一市民セ

ンター。定33人。多数抽選。¥4
500円。申3月1日(水)〜7日(火)
に☆。

勤労者会館(アスワーク吹田)
〒564-0028 昭和町12-1
TEL 63382-9101
FAX 63382-9099
休 第1水曜日

申☆は、3月2日(休)から直接か電話で
同館へ。

労働(法律)相談

時3月10日(金)午後5時30分〜8時
30分。定先着6人。申☆。

オリンピック講演会

ロンドン・リオデジャネイロオ
リンピック200mバタフライ銅メダ
リストの星奈津美さんが話しま
す。時3月21日(火・祝)午前10時
〜11時30分。定先着100人。申☆。



勤労者のための4セミナー

時3月26日(日)。(1)労働なんでも相
談11午前9時30分〜10時30分。1
人15分。(2)就職者セミナー11午前
11時〜正午。(3)メンタルヘルスセ
ミナー11午後1時〜2時。(4)スキ
ルアップセミナー11午後2時30分

〜3時30分。定各先着30人。(1)は
先着4人。申☆。

Inforestすいた
〒565-0826 千里万博公園2-1
らぽーとEXPOCITY1階
TEL 6170-1014
FAX 6170-1019

壁面の描き替えライブペイント

壁面アートを手掛けたアートカ
ンパニー「OVER ALLS」がライブ
ペイントの一部を描き替えます。時
3月18日(土)、19日(日)午前10時〜午
後8時。19日は描き終わりたい
終了。



現在のInforestすいた

花とみどりの情報センター

〒565-0862 津雲台1-2-1
TEL 6155-1987
FAX 6831-50087
休 月曜日
祝日

申☆は、直接か電話で同センターへ。

つつつ市at千里南公園

ミニマーケットなど。雨天中
止。時3月18日(土)午前10時〜午後
2時。所千里南公園カフェレスト
ラン「バードツリー」付近。
小枝でクラフトワークショップ
時午前10時〜11時、午後1時〜2
時。定各先着4人。¥100円。申3
月1日(水)から☆。
土ほかしコーナー ¥20リットル
ごとに100円。

すいたの樹木ガイド

健都レールサイド公園からJR
吹田駅に向かって散策します。時
3月25日(土)午前10時にJR岸辺駅
北口集合。午前11時30分JR吹田
駅解散。定24人。多数抽選。申3
月3日(金)〜9日(木)に☆。

まちのホセセミナー

千里ニュータウンのみどりの成
り立ちについて学びます。時3月
25日(土)午後1時30分〜3時30分。
定先着25人。申3月1日(水)から
☆。

ドライフラワーでつくる花飾り

ナチュラルテイストな花飾りを
作ります。時3月28日(火)午前10時
〜正午。定先着20人。¥3200
円。申3月7日(火)から☆。

サクラみまもり講座

樹木医と千里南公園の桜を手入
れします。連時4月15日(土)午前10
時〜正午。12月までに3回。所同
公園。定先着12人。申3月11日(土)
から☆。

プランツ・ギャザリング

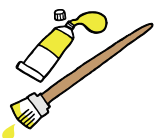
華やかな寄せ植えを作ります。
時¥4月20日(休)。◇中級11午前10
時〜正午。1万5600円。◇初
級11午後1時30分〜3時30分。6
800円。定各先着12人。申3月
9日(木)から☆。

市民講習会。ピックアップ

市民が主催する花とみどりの講
習会です。

すいたみどりのサポーターの会

公園などの樹木に掛ける名札を作
ります。時4月5日(水)午前10時〜
午後3時。定先着5人。申3月1
日(水)から☆。
ワンショットスケッチ会 花の風
景などを描く水彩スケッチの技法
を学びます。時4月15日(土)午前10
時〜正午。定先着3人。¥250
0円。申3月1日(水)から☆。



安心安全 福祉 子育て 健康 住まい 産業界 募集 その他 市民活動 市民の 催設の すくすく ライフ はつらつ 運動は 統一地方 鉄道デザイン Saha City Pride

くるくるプラザ 4月の環境実践教室

先着順。定員など詳しくは同プラザホームページへ。

☎3月1日(水)から電話で同プラザへ。

午前=10時~正午。午後=1時~3時。
1日=午前10時~午後3時30分。



同プラザホームページ

コース名	日時		対象	費用
布のリメイク1日 布ぞうり	23日(日)	1日	中学生以上	1000円
レザークラフト	9日(日)	午前か 午後	小学4年生 以上	1200円

3月の紙すき体験
紙パックから、グリーティングカードやコースターなどを作りま
す。☎1日(水)、12日(日)、17日(金)、
22日(水)、25日(土)、26日(日)、31日(金)
午前10時~午後3時30分。
くるくる春フェスタ
くるくる体験、廃段ホール工作
などを通して、地球環境保全と3

くるくるプラザ
〒565-0826 千里万博公園4・3
☎6877・5300
6876・0530
info@seni-recycleplaza.or.jp
月曜日
祝日

らっくdeフリマ出店者募集

Rについて考えます。☎3月12日
(日)午前10時~午後2時。¥100円か
ら。☎3月1日(水)から電話で同プ
ラザへ。
リユース品などの販売用スパー
スと陳列用ラックを月ぎめで貸し
出します。☎4月15日(土)~6月11
日(日)。☎先着50区画。¥1000
~2000円。☎3月1日(水)から
電話で同プラザへ。



メイシアター

☎6386・6333
(9時~18時30分)

施設の予約や取り消しなどの手続き、受け付け抽選会については
メイシアターホームページを確認してください。



いいむろなおきマイムカンパニー 「夢みる旅人」

3月11日(土)14時
中ホール
1500円
3歳~小学生500円
全席指定



メイシアター・千里金蘭大学共同事業 ファミリーミュージカル 「ドコゾノ旅一座の冒険譚」

脚本・演出：片岡百萬両(片岡自動車工業)
3月18日(土)18時
19日(日)13時、17時
中ホール
2500円
3歳~中学生1500円
当日各200円増
全席指定



大阪劇団協議会プロデュース公演 「キセツノナイマチ」

3月24日(金)14時、18時30分
25日(土)11時、16時
26日(日)13時
中ホール
3500円 25歳以下・70歳以上3000円
グループ割(2人以上・前売りのみ)3000円

人形劇団クラルテ 「○・△・□~なにしてあそぼ」 「赤いめんどり」

3月27日(月)11時
小ホール 1000円
3歳~小学生500円



日本の歌百選

出演：田邊織恵(ソプラノ)、橋本恵史(テ
ノール)、小林峯介(ピアノ)
3月29日(水)14時 小ホール
3000円 3歳~高校生1000円

関西フィルハーモニー管弦楽団 新緑コンサート

指揮：藤岡幸夫
4月30日(日)15時 大ホール
3000円 25歳以下の学生1000円
全席指定

桂米朝一門会

5月27日(土)14時
中ホール
4000円
全席指定
★3月23日(水)発売



桂ざこば 桂南光

団員募集 メイシアター少年少女合唱団

講師：高木ひとみ
市内の新小学4年生~新高校3年生30人。
多数選考。年3000円。
練習日程：月1回程度
申し込み：3月1日(水)~4月5日(水)に所定の
用紙をメイシアターへ☎。

▶新型コロナウイルス感染症の影響で掲載内容が中止・延期・変更になる場合があります
イベントなどの開催の有無は市ホームページが各室課への問い合わせなどで確認してください

3月
4月

地区公民館の催し

☎まなびの支援課(朝日町TEL6155・8257 FAX6155・8876)。
☎火曜日。祝日の翌日(火曜日のときはその翌日)。
申し込みや費用など詳しくは電話かファックスで各館へ。公民館の催しを掲載した公民館だよりを各館で毎月発行しています。

※定員を設けている催しがあります。参加を希望する場合は、事前に各館へ問い合わせてください。

吹一さんくす分館 TEL/FAX4860・1062

◇女性のための健康教室=3月9日13時半~15時◇パッチワーク=連3月16、23日13時半~15時半◇介護認知症予防・薬との付き合い方=3月20日14時~15時半

吹二 TEL/FAX6388・0800

◇防災講座・外国の人が分かりやすい日本語=3月19日10時~12時

吹三 TEL/FAX6382・0400

◇ミニカトレアの育て方=3月18日13時半~15時◇ロコモ予防体操=3月24日13時半~14時45分

吹六 TEL/FAX6383・6866

◇桜をみながらまち歩き=4月3日10時~14時◇押し絵・きんたろう=4月7日13時半~15時半◇グラウンドゴルフ=4月9日13時半~17時、人権協と共催◇体操=4月12日10時半~11時45分

豊一 TEL/FAX6385・0700

◇水彩色鉛筆講座=3月15日13時半~15時半◇落語=3月18日14時~16時

豊二 TEL/FAX6338・4700

◇館外研修・大阪中央卸売市場=3月14日8時~15時◇体操=3月24日10時~11時、11時10分~12時10分◇春の寄せ植え=3月25日10時~12時

江坂大池 TEL/FAX6385・8997

◇春の寄せ植え=3月16日13時半~15時◇午後のひと時をご一緒に=3月18日13時半~15時半

山手 TEL/FAX6388・6000

◇グラスアート=3月6日13時半~15時半◇ヨガ=3月8日10時15分~11時45分◇手話=3月17日10時半~12時◇子供サイエンス=3月29日10時~12時

千里新田 TEL/FAX6389・8452

◇春日と千里山の歴史と生活=3月25日10時半~12時◇子供英語講座・ゲームと工作=3月26日10時~11時半

片山 TEL/FAX6387・4397

◇シニア向けメイクセミナー=3月24日13時半~15時半◇ヨガ=3月30日10時半~11時45分◇吹田を歩いて知ろう=3月31日9時半~12時◇終活とエンディングノート=4月10日13時半~15時◇美と健康のコアトレーニング=4月15日10時15分~11時45分◇母の日のプレゼント作り=4月22日13時半~15時半◇歌の広場=4月24日13時~14時、14時半~15時半

佐井寺 TEL/FAX6389・8434

◇簡単な脳トレと筋トレ=4月20日10時半~12時

千一 TEL/FAX6388・0005

◇楽になる介助動作=4月20日13時半~15時◇パッチワーク=連4月27日、5月11、18日13時半~15時

千二 TEL/FAX6389・7100

◇健康体操=4月3、17日13時半~14時半、14時45分~15時45分◇古文書=4月9、23日13時半~15時半◇簡単リズム体操=4月21日10時半~12時

南千里 TEL/FAX6833・5153

◇スマートフォン初心者講座=3月15日10時半~12時◇縫わないおしゃれがま口=3月24日10時半~12時

北千里 TEL6834・2921 FAX6155・8278

◇楽しい体操=3月4日10時半~11時半◇嵯峨根望さん講演会=3月5日14時~15時半、人権協と共催◇健康体操=3月17日10時半~11時半◇シニアのための講座・施設について知っておこう=3月19日14時~15時半

山二 TEL/FAX6877・9800

◇子供お菓子作り=4月1日13時半~15時◇子供工作=4月1日13時半~15時◇桜コースを歩こう=4月3日9時~14時◇らくらく体操=4月10日13時半~15時◇コグニサイズと医療介護相談=4月14日13時半~14時半◇大山崎・天王山ハイキング=4月15日8時50分~15時

岸一 TEL/FAX6388・0010

◇健都遊歩道樹木観察・桜並木をハイク=4月3日9時50分~12時

山一 TEL/FAX6877・9500

◇おもちゃ工作・紙のホイッスルとUFO=3月12日14時~16時◇ポッチャ=3月18日13時半~15時半◇書道アート・桜=3月24日13時~15時◇脳トレ間違い探し=3月26日14時~15時半

山三 TEL/FAX6878・9979

◇クラシックゼミナール=3月11日13時半~16時◇健康講座・身体チェック=3月31日10時~12時

山五 TEL/FAX6876・8306

◇手話=3月24日10時15分~11時45分◇子供向け色鉛筆絵画=3月25日13時半~15時半

西山田 TEL/FAX6876・9933

◇津軽三味線コンサート=3月12日14時~16時、人権協と共催◇初級英語=3月18日10時~10時50分◇上級英語=3月18日11時10分~12時◇クラシックセミナー=3月25日14時~16時半◇自転車の安全運転=3月31日14時~15時◇親子で英語で遊ぼう=4月5日10時半~11時半

北山田 TEL/FAX6876・8303

◇エクセル初級講座=3月11日10時半~12時◇生活に役立つ品質管理の考え方は3月18日10時半~12時◇中学生向け科学の実験教室=3月26日10時~12時◇子供茶華道=3月29日13時半~15時半

南山田 TEL/FAX6878・4010

◇ひな祭りケーキ型ちらし寿司=3月3日13時半~16時半◇体操=3月23日10時~12時◇歌声広場=3月25日10時~12時

東山田 TEL/FAX6876・9901

◇体操=3月22日10時15分~11時、11時15分~12時◇アレンジメントフラワー=3月29日13時半~15時半

安心安全
福祉
教育
子育て
健康
環境
住ま境
産
仕事・観光
業
募
集
そ
の
他
談
市
文
民
活
動
化
ひ
ろ
民
の
催
施
の
す
く
す
く
ラ
イ
フ
か
は
つ
ら
つ
え
運
え
動
よ
は
選
一
地
方
拳
鉄
道
サ
イ
ン
ホ
ー
ム
ペ
ー
ジ
S
i
t
a
C
i
t
y
P
h
i
d
e
入
力
シ
テ
マ
ス

すくすく

母子保健課

保健センター(〒564・0072出口町19・2TEL6339・1214FAX6339・7075)
 保健センター南千里分館(〒565・0862津雲台1・2・1TEL6155・2812)
 地域保健課(〒564・0072出口町19・3保健所内TEL4860・6151FAX6339・2058)
 口腔ケアセンター(〒565・0862津雲台1・2・1TEL6155・8020FAX6873・3030)
 のびのび子育てプラザ(〒565・0824山田西4・2・43TEL6816・8585FAX6816・8588)
 中央図書館(〒564・0072出口町18・9TEL6387・0071FAX6339・7144)



子育て応援サイト
すくすく

くらしの情報

おんぷkids 音楽あそび

ピアノに合わせて歌ったり、体を動かしたりします。時対3月14日(火)。◇午前10時〜10時40分 2歳の幼児。◇午前10時40分〜11時20分 10歳の乳児。◇午前11時20分〜正午 1歳の幼児。いずれも保護者同伴。所 青少年フリエイティブセンター。定 各先着10組。申 3月1日(水)から直接か電話で同センター(TEL6389・2061 FAX6389・2065)へ。

子育てひろば

親子で体育遊び。時 3月24日(金)午前10時〜11時。所 亥の子谷コミュニティセンター。対 未就学児と保護者。定 先着15組。申 3月1日(水)から直接か電話で同センター(TEL6878・3155 FAX4864・8550)へ。

ほわほわくらぶ

親子で楽しむ絵本や手遊び。時 4月10日(月)午前10時30分〜11時30分。所 内本町コミュニティセンター。対 3歳以下の乳幼児と保護者。定 10組。多数抽選。申 3月22日(水)〜4月1日(土)に直接か電話、メールで同センター(TEL63319・3395 FAX6319・33413 utihon3395@jcom.zaq.ne.jp)へ。

母子保健に関するお知らせ

母子保健課。申し込みなど詳しくは市ホームページへ。

母子健康手帳などの交付

母子健康手帳、妊婦・産婦健診受診票を、保健センターか同センター南千里分館で交付。転入者は受診票を差し替えます。

妊産婦サポートクーポン事業

家事代行サービスや助産師ケアサービスに使用できる2万円分の電子クーポン引換券を交付します。市内在住の妊産婦。届かない人は母子保健課へ。

出産・子育て応援事業

妊娠届出後と出生届出後の妊産婦などに面談を行った後、妊婦には出産応援ギフトとして5万円、出生した児童を養育する人には子育て応援ギフトとして5万円を支給します。

妊婦・産婦歯科健診

市内の協力歯科医院で各1回受診。妊婦・産後1年未満の産婦。申 電話で協力歯科医院へ。

乳幼児の健康診査

4か月児、乳児後期、1歳6か月児、2歳6か月児歯科、3歳児、6歳臼歯。対象者に案内と健診票を送付。届かない人は母子保健課へ。申 1歳6か月児と3歳児は。申 1歳6

予防接種

市の予診票を記入し、市内の協力医療機関へ。関 地域保



母子保健について



予防接種について

健康課

離乳食講習会

いずれも関 午後1時20分〜3時。

5〜6か月の乳児と保護者

◇4月6日(木) 保健センター。◇4月7日(金) 同センター南千里分館。

9〜11か月の乳児と保護者

◇3月22日(水) 保健センター南千里分館。◇3月23日(木) 同センター。

オンラインマタニティクッキング

時 3月24日(金) 午前10時〜11時。

プレパパ・プレママ教室

時 産師の講話・育児体験 3月25日(土) 午前10時5分〜正午。◇オンライン講座・助産師の講話 3月27日(月) 午前10時〜11時。

マタニティデンタル講座

時 3月25日(土) 午後1時20分〜3時30分。

マタニティ講演会

時 3月27日(月) 午後1時50分〜3時。

たまびよテラス

時 所 4月10日(月) 保健センター。◇4月25日(火) 同センター南千里分館。いずれも午後1時15分〜3時。

赤ちゃんの歯の広場

時 4月10日(月)、27日(木) 午後1時30分〜3時30分。関 口腔ケアセンター。

▶新型コロナウイルス感染症の影響で掲載内容が中止・延期・変更になる場合があります
イベントなどの開催の有無は市ホームページか各室課への問い合わせなどで確認してください

のびのび子育てプラザのお知らせ

申☆は、直接か電話で、のびのび子育てプラザへ。交流の対象地域など詳しくは同プラザのホームページへ。



同プラザのホームページ

同プラザの利用について

予約は不要ですが、利用者が多い場合は入館できないことがあります。開館時間や来館の際の注意事項は、同プラザホームページの利用についてのページを確認してください。

ファミサポ会員募集

子育てを市民が援助しあう会員組織です。

入会講習会

時 所 3月4日(土) 午前10時～11時45分 男女共同参画センターデュオ。◇3月17日(金)、4月18日(火)午前10時15分～正午 11時のび子育てプラザ。 ①自宅の子供を預かることができる20歳以上。 ②保あり。 ③前日までにファミサポポートセンター(TEL/FAX 6816・8500)へ。

転入者交流会

時 3月9日(木)午前10時30分～11時30分。 所 千里山竹園児童センター。 ①対象地域に住む転入1年以内の就学前の乳幼児と保護者。 ②定先着3組。 ③3月1日(水)午後3時30分から☆。

のびのびひろば

時 3月15日(水) (1)午前10時～11時、(2)午前11時30

図書館のお知らせ

図中央図書館。

図書館の情報は25ページにも掲載しています。

ブックスタート

赤ちゃんの心豊かな成長を願い、絵本を贈ります。 ④4か月～1歳0か月の乳児。1歳の誕生日までに転入してきた乳児も含む。 ①母子健康手帳を持って各図書館へ。受け付けは午後6時まで。1歳を過ぎても受け取れます。

読み聞かせや手遊びを楽しもう

0・1歳児向けの「ブックスタートのひろば」や、2・3歳児向けの「おひぎで絵本」などの行事を開催しています。20分程度。新型コロナウイルス感染症の影響で制限付きの開催となる場合があります。開催館や日程は図書館のホームページへ。

ひとりこのびのび読書タイム

子供を預けて、ゆっくり読書を楽しめます。 ⑤3月15日(水)午前10時30分～11時30分。 ⑥1～4歳の幼児と保護者。 ⑦6組程度。多数抽選。 ⑧保あり。 ⑨3月7日(火)まで。 ⑩所 山田駅前図書館(TEL/FAX 6816・7722 FAX 6816・7723)。

赤ちゃんのいる暮らしに役立つ本

各図書館では、赤ちゃんのいる暮らしに役立つ本や雑誌を紹介する「子育て応援ブックリスト」を配布しています。ぜひ参考にしてください。その中から絵本を2冊紹介します。

「ちよっとだけ」

瀧村有子・作 鈴木永子・絵 (福音館書店)

ママは赤ちゃんの世話で大忙し。だから、なつちゃんは手をつなぐのを我慢します。牛乳をコップへ注ぐのだからって自分でお姉ちゃんになったなつちゃんを温かな絵で描きます。

「あかちゃんのごきげんがよくなる 12のわらべうたえほん」 小林衛子・編 あべななえ・絵 (ハッピーオウル社)

赤ちゃんの心を通い合わせ、発達を促すわらべうたは「子育てのわが」といわれています。楽しい時間が増えるわらべうたを愛らしいイラストで紹介しませう。



図書館のホームページ

安心安全 福祉 子育て健康 住まい 産業界 募集 相談 市民活動 市民の施設 子育てライフレポート 運動は選 統一地方 鉄道サイン 公園ホール 施設

保健・医療の情報コーナー

すこやかライフ

成人保健課(〒564・0072出口町19・2保健センター内☎6339・1212FAX6339・7075)
 保健医療総務室(〒564・0072出口町19・3保健所内☎6339・2225FAX6339・2058)
 地域保健課(〒564・0072出口町19・3保健所内☎6339・2227FAX6339・2058)
 国民健康保険課(☎6384・1239FAX6368・7347)
 口腔ケアセンター(〒565・0862津雲台1・2・1☎6155・8020FAX6873・3030)



保健所の
ホームページ



成人保健課の
ホームページ

各種 健(検)診

加入している公的医療保険の種類に関係なく受診可。65歳以上は無料。64歳以下で吹田市国民健康保険の加入者は国民健康保険課へ、市民税非課税・生活保護世帯は検診の2週間前までに成人保健課へ申請すれば、いずれも無料。☑成人保健課。

健 診	30歳代健診	血圧測定、尿検査、血液検査など。30～39歳。	無料
	成人歯科健診	☐腔内検査、歯面清掃など。30～74歳。障がいのある15～74歳の人は通年受診可。	
個 別 検 診 ※ 1	胃がん検診 ※ 2	胃内視鏡検査 ※ 3。50歳以上で今年偶数年齢になる人。	2000円
	大腸がん検診	便潜血反応検査。40歳以上。	300円
	肺がん検診 ※ 4	X線検査。40歳以上。 問診の結果、必要な人のみ喀痰検査。50歳以上。別途500円。	400円
	子宮がん検診	頸部細胞診。20歳以上の女性で、今年偶数年齢になる人。 問診の結果、必要な人のみ体部細胞診。別途500円。	500円
	乳がん検診	マンモグラフィと視触診。40歳以上の女性で、今年偶数年齢になる人。	1000円
	前立腺がん検診	血液検査。50歳以上の男性。	700円
	結核検診 ※ 4	X線検査。65歳以上。	無料
	B・C型肝炎検診	血液検査。20歳以上で、B・C型肝炎ウイルス検査を受けたことがない人。	
	骨粗しょう症検診	骨量測定。20～70歳で年齢の下1桁目の数字が今年0か5になる人。	1000円
聴力検診	6周波の聴力検査。今年50・55・60・65・70歳になる人。	500円	
誕生月かその翌月の受診を推奨。☑☑直接、協力医療機関へ。 協力医療機関は、市報10月号と同時配布した「各種健診・検診ガイド」と成人保健課のホームページに掲載しています。			

集 団 検 診 ※ 1	胃がん検診 ※ 2	X線検査。50歳以上。1000円。 昨年胃内視鏡検査を受けていない人。	☑4月17日(月) 午前9時～ 11時40分。	誕生月に関わらず受診可。☑保健センター。☑4月3日(月)までに☐か、検診名、希望日、住所、名前、生年月日、電話番号を郵送かファックスで成人保健課へ。多数の場合は日程を振り替えることがあります。
	大腸がん検診	便潜血反応検査。40歳以上。300円。		
	肺がん検診	4月の実施はありません。		

- ※ 1 問診の状況により、市の検診として受診できない場合があります。
- ※ 2 どちらかを選んで受診してください。
- ※ 3 のど、鼻腔への局所麻酔以外の痛み止めや、鎮静薬は使用できません。また、抗血栓薬を服用している人は受診できません。
- ※ 4 65歳以上の人はいずれかを選んで受診してください。また、血痰のある人は検診の対象外です。速やかに医療機関を受診してください。



☐はこちら

▶新型コロナウイルス感染症の影響で掲載内容が中止・延期・変更になる場合があります
イベントなどの開催の有無は市ホームページか各室課への問い合わせなどで確認してください

その他の検査・健診

HIV・性感染症検査

HIV、クラミジア、梅毒の検査ができます。匿名。診断書は発行しません。毎月2回金曜日午前9時30分～11時45分。1人15分。結果説明は原則1週間後。所保健所。各先着9人。申電話で地域保健課へ。

国保健康診査(特定健診)

身体測定、尿検査、血液検査など。対象者には、誕生日の前月末に受診票を送ります。誕生日かその翌月に受診できない場合や、令和4年4月2日以降の加入者は国民健康保険課へ問い合わせてください。特定健診の代わりに人間ドックを受診した人には受診費用の一部助成制度があります。詳しくは9ページへ。☎40〜74歳の吹田市国民健康保険加入者。国保以外の保険の加入者は、加入している健康保険の保険者へ問い合わせてください。☎国民健康保険課。

在宅要介護者・児 訪問歯科健診

年1回、自宅で歯科健康診査を行います。☎要介護者・児で通院ができない人。申電話かファックスで吹田市歯科医師会(☎63889・6881) ☎6389・3338

7へ。☎成人保健課。

相談

面談は予約制。毎月〜金曜日。祝・休日、年末年始は除く。

健康相談

健康、食事、禁煙、生活習慣病の予防など。保健師などが電話や面談で応じます。所保健センター、同センター南千里分館。☎成人保健課。

こころの健康相談

統合失調症や気分障がい、アルコールや薬物、ギャンブルなどの依存症、認知症、ひきこもりなど。所保健所。☎地域保健課。

医療相談

医療機関に関する相談や苦情などに応じます。所保健所。☎保健医療総務室。

くらしの情報

口腔ケアセンターの催し

障がい者(児)のお口のケアとリハビリテーション。歯科医師による口腔の健康度チェックと口腔ケア指導。☎4月20日(木)午後1時30分～3時30分。☎会場へ来所できる障がい者(児)。難病や脳梗塞後遺症がある人も可。☎先着10人。申電話かファックスで同センターへ。

ドクターメモ

乳幼児健診について

特定の病気を発見するために、行う検査を「検診」といいますが、健康状態の確認や病気の予防を行う場合には「健診」といいます。乳幼児健診は子供が健康に育っていることを確認するために、各自治体で行われている事業であり、ほかに養育者への支援、多職種が連携したサポート、行政サービスの紹介などを併せて行っています。表に示したように、市では乳幼児の間に4種類の健診を受けることができます。また、健診を受ける場所は選択可能で、個別健診は地域の各医療機関、集団健診は保健センター、同センター南千里分館で受けられます。個別健診は利便性が高く、かかりつけ医に対応してもらうことができます。一方、集団健診では多くの職種による支援を同時に受けられるのが特徴です。

	個別健診	集団健診
4か月児健診	○	×
乳児後期健診	○	×
1歳6か月児健診	○	○
3歳児健診	○	○

吹田市医師会 下野 卓爾

健診で支援が必要と判断され

高齢者向けコーナー

はつらつ



吹田市民 はつらつ元気大作戦

市主催の介護予防教室・講座です。市内在住の65歳以上。
 高齢福祉室支援グループ(TEL6170・5860 FAX6368・7348)。



はつらつ元気大作戦
 ホームページ

催し名	時・所	定員	申し込み
はつらつ体操教室 運時 4月～6月。週1回75分。 午前＝10時30分～11時45分 午後＝2時～3時15分 内容 ・いきいき百歳体操 ・吹田はつらつ体操 ・介護予防、栄養改善、 ^{こころ} 口腔機能向上、認知症予防のミニ講座 ・介護予防継続のこつ	午前	4月3日(月)から 佐竹台市民ホール	12人
	4月4日(火)から 内本町コミュニティセンター	8人	
	4月5日(水)から 吹田東地区公民館	10人	
	4月6日(木)から 千里新田地区公民館	8人	
	4月7日(金)から 吹田南地区公民館	10人	
	午後	4月7日(金)から 千里丘市民センター	12人
			3月1日(水)～8日(水)に同グループへ。 ・多数抽選。 ・申し込みが4人以下の会場は中止。 ・申し込みは希望の1会場のみ。 ・初めて参加する人、通所型介護保険サービスを利用していない人が優先。 ・ファックスの場合は、◆と希望会場名、生年月日を書いてください。 ・新型コロナウイルス感染拡大防止のため、不織布マスクを着用して運動します。運動負荷が強くなるので、基礎疾患のある人は事前に主治医に相談してください。

後期高齢者医療の健診 無料。被保険者証を持参してください。後期高齢者医療保険の加入者。

科目	内容	申し込み・問い合わせ
内科	身体測定、尿検査、血液検査など。対象者には大阪府後期高齢者医療広域連合から受診券を送っています。新たに75歳になる人には誕生月の翌月に送ります。	国民健康保険課 TEL6384・1239 FAX6368・7347
歯科	歯と歯ぐきの健診、 ^{こころ} 口腔機能検査など。新たに75歳になる人は75歳の誕生日から受診できます。	直接、実施登録歯科医院へ。 成人保健課(出口町) TEL6339・1212 FAX6339・7075

くらしの情報

クーポン券の交付

(1) 通院困難者タクシー 通院にタクシーを利用する場合に、1回最大660円を助成します。市内在住の65歳以上で、要介護認定1以上の市民税非課税世帯の人。重度障がい者福祉タクシー料金助成事業の対象者や生活保護受給者、特別養護老人ホームなどに入所している人は除く。

(2) はり・きゆう・マッサージ 市に登録した施術所で受ける健康保険適用外のはり・きゆう・マッサージ(あん摩・指圧)の施術費を1回につき1000円助成します。市内在住の75歳以上で、市民税非課税世帯の人。

いずれも3月1日(水)から所定の用紙と(1)介護保険被保険者証、(2)公的な身分証明書類(いずれも郵送の場合は写し)を直接か郵送で高齢福祉室支援グループ(〒564・8550住所不要)6384・1375 FAX6368・7348)か、各地域包括支援センターへ。令和4年1月2日以降の転入者は、世帯全員の令和4年度課税証明書も必要。

▶新型コロナウイルス感染症の影響で掲載内容が中止・延期・変更になる場合があります
イベントなどの開催の有無は市ホームページが各室課への問い合わせなどで確認してください

いきがい教室発表会

授業の成果を発表します。詳しくは市ホームページへ。**時**(1)式典
 3月8日(水)午後1時30分～2時
時(2)舞台発表 3月8日(水)午後2時10分～3時50分。**時**(3)展示発表
 3月8日(水)午前10時～午後4時、3月9日(木)午前10時～午後2時。**所**メイシアター。(1)(2)中ホール。(3)展示ロビー、集会室。**開**吹田市高齢クラブ連合会(TEL)6872・7011 FAX)6155・2177)か高齢福祉室生きがいグループ(TEL)6384・1336)。



市ホームページ

口腔ケアセンター

津雲台1・2・1
 TEL)6155・8020
 FAX)6873・3030

申☆は、◆と年齢を電話かファックスで同センターへ。

お口の健康体操教室

歯科衛生士によるお口の体操など。**時**4月17日(月)午後1時30分～2時30分。**対**お口の機能や飲み込みに不安のある人。**定**15人。多数抽

選。**申**3月1日(水)～15日(水)に☆。

いきいきお口のケア相談

歯科医師による飲み込みなどの機能やお口のケアの相談。**開**4月20日(木)午後1時30分～3時30分。**定**先着10人。**申**3月1日(水)から☆。

高齢者いきいの家

岸部中1・24・11
 TEL)6337・6361
 FAX)6337・6362
日曜日・休日の
在市内在住の
対60歳以上

申☆は、直接か電話で高齢者いきいの家へ。

畑チャレンジ隊 説明会

野菜づくりを体験してみませんか。**時**3月15日(水)午後2時～3時。**定**先着10人。**申**3月1日(水)から☆。

映画会「おくりびと」

本木雅弘、広末涼子出演。**時**3月17日(金)午後2時～4時15分、3月18日(土)午前10時～午後0時15分、午後2時～4時15分。18日のみ字幕あり。**定**各先着30人。**申**3月4日(土)から☆。

管理栄養士が話すごはんの話

栄養補助食品やサプリメントの

使い方も紹介。**時**3月22日(水)午後2時～3時。**定**先着30人。**申**3月1日(水)から☆。

撮影モデル体験会

桜を背景にポートレート撮ってもらいませんか。**時**3月25日(土)午前10時、午前10時30分、午前11時、午前11時30分。**定**各先着4人。**¥**500円。**申**3月3日(金)から☆。

介護予防体操教室

運時定4月～9月の第2・4木曜日。◇午前10時～11時II経験者。25人。◇午後1時30分～2時30分II初心者。20人。いずれも多数抽選。**申**3月6日(月)～11日(土)に☆。

高齢者生きがい活動センター

津雲台1・2・1
 TEL)6155・2155
 FAX)6155・2177
日曜日・休日の
在市内在住の
対60歳以上

申☆は、直接か電話で同センターへ。

インテリアフレーム

革をアクセントにフェイクグリーンで作ります。**時**3月9日(木)午後1時30分～3時30分。**定**先着20人。**¥**1800円。**申**3月2日(木)から☆。

スマホのきほん相談

初めての人優先。**時**3月14日(火)午前10時、午前11時10分、午後1時30分、午後2時40分。**定**各先着4人。**申**3月3日(金)から☆。



新・音楽を楽しむ講座

時3月16日(木)午前10時～11時30分。**定**先着25人。**申**3月4日(土)から☆。

サロンde工作

紙を使った室内模型で理想の部屋を作ってみよう。**時**3月25日(土)午後1時30分～3時30分。**対**59歳以下も可。**定**先着26人。**申**3月6日(月)から☆。

色えんぴつ入門

時3月28日(火)午後2時～4時。**定**先着25人。**¥**700円。**申**3月10日(金)から☆。

健康タップダンス

時3月29日(水)午前10時～11時30分。**対**59歳以下も可。**定**先着25人。**¥**500円。**申**3月7日(火)から☆。



運動はええよ

文化スポーツ推進室 TEL6384・2431 FAX6368・9908 〒564・8550 泉町1・3・40
市民体育館 片山 TEL6389・2681 FAX6389・2682 〒564・0072 出口町31・2
 北千里 TEL6833・8105 FAX6833・8106 〒565・0873 藤白台5・5・1
 山田 TEL6876・8855 FAX6876・8764 〒565・0824 山田西3・84・1
 南吹田 TEL6386・7050 FAX6386・7703 〒564・0043 南吹田5・34・1
 目依 TEL6383・3017 FAX6383・3073 〒564・0021 目依町1・11
総合運動場 TEL6386・5635 FAX6386・6286 〒565・0835 竹谷町37・1
武道館「洗心館」 TEL6877・6211 FAX6877・7375 〒565・0825 山田北2・1
片山市民プール TEL6388・4496 FAX6385・1595 〒564・0072 出口町31・1

体育協会 各競技スポーツ団体で組織しています。「体育協会へ」となっている大会などは、郵送かファックス(〒564・0036寿町1・1・1寿ビル3階TEL6381・9011FAX6381・9022)で申し込んでください。土・日曜日、祝・休日は休み。



体育協会のホームページ

市=市主催・共催の事業 後=市後援の事業 自=各施設指定管理事業者の事業 健=健康づくり推進事業団の事業

お知らせ

府立高校の

運動場・テニスコートを開放

サッカーやソフトボール、少年軟式野球、テニスなどに利用できます。事前に団体登録・管理指導員届出書の提出が必要です。時4月～7月の各校が指定する土・日曜日、祝日の午前9時～正午か午後1時～4時。土曜日は指導者同伴の児童・生徒の団体が優先。所山田・吹田・吹田東・千里・北千里高校。甲3月17日(金)午後1時30分～2時に直接、保健センター研修室へ。図文化スポーツ推進室。

催し・教室

市クライミング1日体験 時3月11日(土)、18日(土)、25日(土)午後3時45分～4時45分。1人1回。所目依市民体育館。小学生以上の未登録者。定各先着10人。¥150円。小中学生70円。甲3月4日(土)から本人か家族が直接か電話で同館へ。
市市民体育館とび箱にチャレンジ 連時所(1)片山 3月22日(水)、23日(木)。南吹田 3月28日(火)、30日(木)。

共催スポーツ教室

4月～6月に開催。日時や費用など詳しくは共催スポーツ教室のページへ。

市民体育館

多数抽選。甲3月8日(水)～15日(水)に各館へ。片山は3月13日(月)は午後6時から開館。

片山	剣道、居合道、柔道、空手道、日本拳法、少林寺拳法、バレーボール、ママバレーボール、バドミントン、バスケットボール、ソフトテニス、卓球
北千里	剣道、柔道、空手道、レスリング、バドミントン、バレーボール、バスケットボール、卓球、ヘルストレーニング、ヨーガ
山田	剣道、柔道、空手道、日本拳法、少林寺拳法、合気道、レスリング、ヘルストレーニング、ヨーガ、ボールルームダンス、バレーボール、バドミントン、ソフトテニス、卓球、バスケットボール
南吹田	剣道、柔道、空手道、日本拳法、少林寺拳法、合気道、レスリング、バドミントン、バスケットボール
目依	剣道、柔道、空手道、日本拳法、少林寺拳法、なぎなた、太極拳、ヨーガ、バレーボール、ソフトテニス、バスケットボール、インディアカ、ヘルストレーニング、ボールルームダンス、フォークダンス、ラウンドダンス、日本民謡、卓球、インドクライミング



共催スポーツ教室の案内ページ

武道館「洗心館」 剣道、居合道、柔道、空手道、日本拳法、少林寺拳法、合気道、レスリング、ヨーガ、ファミリーヨーガ、弓道、なぎなた、太極拳。甲3月1日(水)～8日(水)に直接か電話、ファックスで同館へ。

総合運動場 (1)ジュニア陸上競技、(2)ジュニアサッカー教室、(3)ラグビー、(4)ヘルストレーニング、(5)トライアスロン、(6)ジョイフルランニング、(7)女子サッカースクール、(8)大人の初心者サッカースクール、(9)市民フットサル。先着順。(1)(2)は多数抽選。甲(1)同運動場へ問い合わせてください。(2)4月1日(土)午後1時～1時15分に直接、同運動場へ。(3)3月2日(木)から体育協会へ。(4)(6)3月3日(金)から電話で同運動場へ。(5)3月3日(金)～10日(金)に電話でトライアスロン連盟・石橋(TEL/FAX 6383・3589)へ。(7)(8)当日開始20分前に直接、同運動場へ。(9)各開催日1週間前までに体育協会へ。

▶新型コロナウイルス感染症の影響で掲載内容が中止・延期・変更になる場合があります
イベントなどの開催の有無は市ホームページが各室課への問い合わせなどで確認してください

（休）。いずれも午後3時45分～5時。対とび箱が苦手な小学1～3年生。定各先着30人。¥140円。申(1)3月14日(火)～18日(土)、(2)3月7日(火)～11日(土)に直接か電話で各館へ。

市鉄棒にチャレンジ 運時3月23日(休)、24日(金)午後3時45分～5時。所山田市民体育館。対鉄棒が苦手な小学1～3年生。定先着30人。¥140円。申3月7日(火)～11日(土)に直接か電話で同館へ。

市民スポーツ講座 運動はええよ 「始めよう、ウォーキング」をテーマに講義と実技を行います。時3月24日(金)午後2時～3時30分。所目依市民体育館。対中学生以下は除く。定先着30人。申3月1日(水)から直接か電話、ファックスで文化スポーツ推進室へ。

而春季ジュニアソフトテニス教室 運時4月1日～6月3日の土曜日午前9時～11時。所山田テニスコート。対市内在住の小学4～6年生。定40人。多数抽選。¥500円。申当日開始15分前に費用を持って、保護者同伴で同コートへ。関体育協会。

而春季ジュニアテニス教室 運時4月2日～5月21日の日曜日午前9時～11時。所山田テニスコート。対市内在住の小学4～6年生。¥4800円。定16人。多数抽選。申3月26日(日)午前10時～10時15分に費用を持って、保護者同伴で山田市民体育館へ。関体育協会。

而千里山武道教室 先着順。時所 4月～6月。◇空手道Ⅱ火曜日。午後6時30分～8時は小学生。午後7時30分～9時は中学生以下は除く。吹田第一中学校。各10人。◇合気道Ⅱ木曜日午後6時～7時。千里山・佐井寺図書館。小中学生。5人。◇日本拳法Ⅱ金曜日午後6時～9時。千里山・佐井寺図書館。小中学生。10人。中学生以下は除く。10人。◇剣道Ⅱ日曜日午後6時30分～8時45分。千里第二小学校。小学生以上の経験者。10人。¥2700円。申3月の各教室実施日に直接、会場へ。関文化スポーツ推進室。

而春季市民テニス教室 コース名など詳しくは吹田市テニス連盟ホームページへ。運時4月3日(月)～6月2日(金)。8回。¥4800円。申3月14日(火)午後5時までに同連盟ホームページの申し込み専用フォームか、ととコース名(第2希望まで)を往復はがきで体育

協会へ。必着。1人1教室まで。市内在勤・在学の人は勤務先・学校名も記入。



同連盟ホームページ

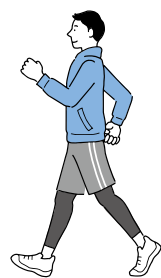
而春季市民ソフトテニス教室 運時4月5日～6月14日の水曜日午前9時～11時。10回。所山田テニスコート。対市内在住・在勤の女性か50歳以上の男性。定先着30人。¥5000円。申当日開始15分前に費用を持って、同コートへ。関体育協会。

而スポーツ少年団の登録説明会 時4月7日(金)午後7時～8時。所古江台市民ホール。対市内のスポーツ少年団体。関吹田市スポーツ少年団本部・井川(☎6833・1063)。

而トレーニング室利用者実技講習会 4月8日(土)～28日(金)に開催。市民体育館、総合運動場、片山市民プールで使える登録証を発行。対中学生以下は除く。定各先着5人。¥150円。申3月1日(水)から直接か電話で各施設へ。

市民体育館 時所◇山田Ⅱ月曜日午前10時～11時30分。水曜日午後7時15分～8時45分。土曜日午後3時30分～5時。◇片山Ⅱ第3・4月曜日午前10時～11時30分。水

曜日午後7時15分～8時45分。土曜日午後3時15分～4時45分。◇北千里Ⅱ火曜日午後7時15分～8時45分。土曜日午前10時15分～11時45分。◇目依Ⅱ木曜日午後7時15分～8時45分。土曜日午前10時～11時30分。◇南吹田Ⅱ木・金曜日午後7時15分～8時45分。土曜日午後3時15分～4時45分。



而室内水泳教室 子供、大人、親子の各コース。多数抽選。日時や定員など詳しくは吹田市水泳連盟ホームページへ。運時4月～6月。10回。所片山市民プール。¥8500～1万2500円。申3月30日(休)～4月6日(休)にホームページを確認のうえ、直接か往復はがきで吹田市水泳連盟(片山市民プール内☎6388・4501Ⅱ火・日曜日、祝日を除く午前9時～正午)へ。必着。



同連盟ホームページ

安心安全 福祉 子育て 健康 住まい 産業 観光 募集 その他 市民活動 市民の施設 すぐすぐ ライフ はつらつ 運動は 統一地方 鉄道デザイン Saita City Pride

【後月例ハイク】 JR 柏原駅～高尾山創造の森～高尾山～近鉄法善寺駅。約5km。中級者向け。【時】4月2日(日)午前8時20分～JR吹田駅中央改札前集合。【対】小学生以上。小学生は保護者同伴。【定】先着25人。【¥】500円。小学生250円。交通費実費。【申】3月14日(火)～17日(金)に電話で体育協会へ。

【自スポーツ塾 忍者学校】 忍者の動きを取り入れて楽しく運動します。【時】3月26日(日)。◇3～5歳児 午前10時～11時30分、午後1時30分～3時。◇小学1～3年生 午後3時30分～5時。【所】山田市民体育館。【定】各先着30人。【¥】2200円。【申】3月1日(水)から直接か電話で同館へ。

【自タップダンス教室】 運時 4月1日～6月24日の土曜日午前10時30分～11時45分。10回。【所】片山市民プール。【対】小学生以上。小中学生は保護者の同意が必要。【定】10人。多数抽選。【¥】6750円。小中学生4170円。【申】3月25日(土)午前10時に直接、同プールへ。

【自ピラティス教室】 運時 4月2日～6月25日の日曜日午前11時15分～午後0時15分。11回。【所】片山市民プール。【対】中学生以下は除く。【定】先着10人。【¥】7260円。【申】3月19日(日)～25日(土)に直接、同プー

ルへ。

【自ヨーガ教室】 運時 4月2日～6月29日。(1)木曜日 午後3時30分～5時。(2)日曜日 午後1時～2時30分。各12回。【所】片山市民プール。【対】市内在住・在勤の16歳以上。【定】各40人。多数抽選。【¥】4680円。【申】(1)3月30日(木)午後3時30分、(2)3月26日(日)午後1時に直接、同プールへ。

【自グラウンド・ゴルフスクール】 運時 4月11日～6月13日の火曜日午前9時～午後0時30分。【所】山田スポーツグラウンド。【対】市内在住・在勤の20歳以上。【定】先着100人。【¥】4000円。【申】3月7日(火)～24日(金)に所定の用紙と費用を持って体育協会へ。

【自ガールズサッカースクール】 運時 4月11日～6月27日の火曜日午後4時～5時30分。【所】総合運動場。【対】市内在住の女子小学生。【定】先着20人。【¥】7000円。【申】3月1日(水)から電話で体育協会へ。

【自太極拳教室】 運時 4月13日～6月22日の木曜日午前9時15分～10時30分。9回。【所】片山市民プール。【対】中学生以下は除く。【定】10人。多数抽選。【¥】3200円。【申】3月23日(木)までに直接か電話で同プールへ。

【健ウォーキング会員募集】 自分で

目標を設定して筋力トレーニング・ストレッチなどを行い、歩行寿命の延伸をめざします。歩き方のしおりと記録冊子を配付。4月下旬に講習と測定を実施。【¥】年500円。【申】3月1日(水)～24日(金)に費用を持って健康づくり推進事業団(TEL/FAX 63330・9966)へ。

【健ヘルシーウォーキング教室】 ウォーキングと筋力トレーニング。【運時】4月4日～6月27日の火曜日午前9時10分～10時40分。【所】総合運動場。【定】5人。多数抽選。【¥】3600円。【申】3月10日(金)までに電話で健康づくり推進事業団(TEL/FAX 63330・9966)へ。

【健ボウリング同好会】 時 4月4日～6月27日の火曜日午前10時～正午。【所】フタバボウル(千里山東1)。【対】市内在住の、おおむね55歳以上。【定】各先着15人。【¥】1000円。【申】当日開始15分前から直接、フタバボウル(TEL 63387・2801 FAX 6387・8077)へ。

大会

【バル】 フォークダンスの指導と交流。【時】3月19日(日)午前10時～午後4時。【所】依市民体育館。【¥】500円。【関】体育協会。

【雨前期サッカー大会】 時 対 ¥ ◇ 40歳以上の部 4月～10月の土・日曜日、祝日。市内在住・在勤の40歳以上。1人2000円。◇社会人の部 4月～8月の日曜日、祝日。市内在住・在勤者で構成したチーム。1万円。【所】総合運動場など。【申】3月4日(土)午後7時～8時に所定の用紙と費用を持って同連動場へ。

【雨春季市民テニス大会】 ダブルス。時 4月。◇1日(土) 一般女子 A・B級、女子ベテラン。◇2日(日) 一般男子 A・B級、男子ベテラン。◇9日(日) 壮年男女と残り試合。【所】万博テニスガーデン。【対】市内在住・在勤の人。学生は除く。【¥】1組1500円。【申】3月1日(水)～9日(木)午後5時に吹田市テニス連盟ホームページの申し込み専用フォームか、◆と参加種別、年齢を往復はがきで体育協会へ。必着。1人1種別まで。在勤の人は勤務先名も記入。

【雨ボールルームダンス大会】 時 3月12日(日) 正午～午後4時。【所】依市民体育館。【関】体育協会。

【雨春季ソフトテニス大会】 中学生



ホーム
連盟
ページ

▶新型コロナウイルス感染症の影響で掲載内容が中止・延期・変更になる場合があります
イベントなどの開催の有無は市ホームページが各室課への問い合わせなどで確認してください

安心安全 福祉 子育て健康 住まい 産業界 募集 その他 市民活動 市民らば 施設 すぐ すぐ ライフ はつらつ 運動 統一 地方 鉄道 サイン ボール 藤原 Saita City Pride

の部。時4月8日(出)、9日(日)。所古江台中学校。申3月27日(月)～29日(水)に所定の用紙を体育協会へ。

雨春季ゲートボール大会 時4月9日(日)。所高野台コート。対市内在住・在勤の8人以内で構成したチームが個人。¥1人500円。申3月20日(月)までに体育協会へ。

雨春季ママさんバレーボール大会 9人制。時所4月9日(日)片山市民体育館。◇4月16日(日)北千里市民体育館。¥4000円。申3月3日(金)～9日(水)に所定の用紙を体育協会へ。

雨春季少年柔道大会・重量別柔道大会 小中学生、一般、壮年の各部。個人戦と団体戦。時4月16日(日)。所武道館洗心館。申3月9日(水)～26日(日)に所定の用紙を体育協会へ。

雨春季陸上競技大会 壮年、一般・高校、中学生、小学生の男女各部。1人2種目まで。時4月16日(日)。所総合運動場。対小学4年生以上。¥1種目500円。中学生300円。小学生200円。リレー1チーム400円。申3月13日(月)～24日(金)に費用を振り込み、所定の用紙を体育協会へ。

雨春季市民バドミントン大会 団体戦。時4月30日(日)、5月7日(日)。所目依市民体育館。¥5000円。申4月7日(金)までに所定の用紙を体育協会へ。

雨万博記念公園トライアスロン大会 時6月11日(日)。所同公園。対
 ¥◇トライアスロンⅡ一般1万円。中学生4000円。小学生、一般未経験者3000円。◇アクアスロンⅡ高校生以上5000円。定合わせて先着420人。申3月4日(出)～11日(出)に所定の用紙をトライアスロン連盟・石橋(TEL/FAX 6383・3589)へ。

後連盟杯前期グラウンド・ゴルフ大会 時4月8日(出)。所桃山台スポーツグラウンド。対市内在住・在勤の人。¥1000円。申3月1日(水)～17日(金)に所定の用紙と費用を持って体育協会へ。

自月例杯グラウンド・ゴルフ大会 連時4月～3月の第3金曜日。11回。所総合運動場。対市内在住・在勤の人。¥5000円。申3月7日(水)～24日(金)に所定の用紙と費用を持って体育協会へ。



すいたん・モフレムの

ゴー!ゴー!ガンバ!

2023シーズンをスタートしたガンバ大阪。
ユニフォームと新マスコット「モフレム」を紹介します。

2023シーズンユニフォーム



1stユニフォーム

ファースト
1stは、胸の中央に高級感のあるエンブレムを配置。青と黒のストライプは「青と黒の誇り」、「青と黒の戦士」で、ガンバ大阪そのものを表しています。



2ndユニフォーム

セカンド
2ndは、ホワイトをベースに、ガンバ大阪の青い炎と未来への広がりを意味するヒュンメルシェブロンラインを組み合わせたオリジナルグラフィックを変形のストライプ柄に仕上げました。

ガンバ大阪新マスコットプロフィール



モフレム (MOFLEM)

由来：モフモフしたフォルムと炎(フレイム)を合わせて名付けられました

- 年齢 不明だけど、子供のような純粋さがある。
- 性別 なし
- 出生 クラブとファン・サポーターの情熱と熱狂から生まれた。
- 特徴
 - ・食いしん坊。
 - ・体を動かすのが好きだけど、スポーツは上手ではない。
 - ・人々を笑顔にできないか、いつも妄想している。
 - ・失敗してもへこたれない、強いハートを持っている。
 - ・スポーツに限らず、いろいろなことに興味津々。

モフレムは、ムードメーカーとしていろいろな接点で熱狂を生み出し、情熱でガンバ大阪とみなさんをつなぐ存在です。



ガンバ大阪
ホームページ

令和5年 統一地方選挙

大切です あなたの一票

任期満了に伴う大阪府議会議員選挙・大阪府知事選挙、吹田市議会議員選挙・吹田市長選挙を行います。府政・市政の代表者を選ぶ大切な選挙です。必ず投票しましょう。

固市選挙管理委員会(☎6384・2487か6384・2478☎6368・9909)。

4月9日(日)
午前7時～午後8時

大阪府議会議員・大阪府知事選挙

※年齢要件=平成17年4月10日までに生まれた人。

※住所要件=詳しくは以下を確認してください。

吹田市に 転入してきた人

昨年12月22日までに転入届をした人：吹田市で投票できます。

昨年12月23日～30日に転入届をした人：3月30日(木)以降は吹田市で投票できます。

3月24日(金)～29日(水)は期日前投票を利用できません。ただし、府内から転入した人は、前住所地の選挙人名簿に登録されている場合は、次のいずれかの方法で前住所地の期日前投票所で大阪府知事選挙のみ投票できます。◇引き続き府内に住所を有する旨の証明書(以下、引続証明書)を持参する。◇期日前投票所で引き続き府内に住所があることの確認を求める。

昨年12月31日以降に府内の市区町村から転入届をした人：前住所地の選挙人名簿に登録されている場合は、次のいずれかの方法で前住所地の期日前投票所や投票所で投票できます。◇引続証明書を持参する。◇期日前投票所か選挙当日に投票所で引き続き府内に住所があることの確認を求める。

不在者投票の利用 不在者投票宣誓書・請求書(※)に引続証明書を添付するか、「引続居住」と記載して、選挙人名簿に登録されている前住所地の選挙管理委員会に郵送する。返送されてきた投票用紙などを持参して、投票日前日までに吹田市選挙管理委員会か、ららぽーとEXPOCITYを除く期日前投票所へ行く。

昨年12月31日以降に府外から転入届をした人：投票できません。

- 前住所地の選挙人名簿に登録されているが不明な場合は、前住所地の選挙管理委員会へ問い合わせてください。
- 引続証明書については、住所地以外でも取得できます。府内各市区町村の住民基本台帳担当窓口にご相談してください。

吹田市から 転出した人

4月8日(土)までに府外への転出届をする人：投票日に投票できません。期日前投票をした後に転出する場合、投票は有効となります。

昨年12月9日以降に府内への転出届をした人：吹田市の選挙人名簿に登録されている場合は、次のいずれかの方法で吹田市の期日前投票所や投票所で投票ができます。◇引続証明書を持参する。◇期日前投票所か選挙当日に投票所で引き続き府内に住所があることの確認を求める。 ※新住所地において選挙人名簿に登録されている場合は、新住所地で投票することになり、吹田市では投票できません。

不在者投票の利用 不在者投票宣誓書・請求書(※)に引続証明書を添付するか、「引続居住」と記載して、選挙人名簿に登録されている吹田市選挙管理委員会に郵送する。返送されてきた投票用紙などを持参して、投票日前日までに転出先の市区町村の選挙管理委員会へ行く。

吹田市内で 転居した人

3月7日(火)以降に転居届をした人：旧住所地の投票所で投票してください。

3月6日(月)までに転居届をした人：新住所地の投票所で投票できます。

吹田市長が発行する引続証明書は市民課、各出張所で発行します。

※不在者投票宣誓書・請求書は市選挙管理委員会、市民課、出張所にあります。市ホームページからダウンロードもできます。同書は、必ず本人が自署して直接か郵送で提出してください。

4月23日(日)
午前7時～午後8時

吹田市議会議員・吹田市長選挙

※年齢要件＝平成17年4月24日までに生まれた人。
※住所要件＝詳しくは以下を確認してください。

吹田市に 転入してきた人

1月16日以降に吹田市に転入届をした人：投票できません。旧住所地の市区町村の地方選挙も投票できません。



吹田市から 転出する人

4月22日(土)までに吹田市から転出する人：投票日には投票できません。期日前投票を行った後に転出する場合、投票は有効となります。

吹田市内で 転居した人

3月31日(金)以降に転居届をした人：旧住所地の投票所で投票してください。

3月30日(木)までに転居届をした人：新住所地の投票所で投票できます。

投票日に投票できないとき

滞在先(国内)での不在者投票

仕事や旅行などで投票日までに吹田市に戻れない人は、他市区町村の選挙管理委員会ですら不在者投票ができます。不在者投票宣誓書・請求書(※)に、本人が自署して、直接か郵送で吹田市選挙管理委員会に提出してください。郵送は日数がかかるので、早めに請求してください。ファックスやメールでの請求はできません。

病院・老人ホームなどでも不在者投票ができます

都道府県の選挙管理委員会が指定した病院や老人ホームなどに入院か入所している人が対象です。病院長や施設長に申し出てください。

新型コロナウイルス感染症療養者などは特例郵便等投票ができます

新型コロナウイルスに感染し、外出自粛の要請を受けた人は郵送による投票ができます。事前申し込みが必要です。詳しくは市選挙管理委員会へ問い合わせてください。

※不在者投票宣誓書・請求書は市選挙管理委員会、市民課、出張所にあります。市ホームページからダウンロードもできます。同書は、必ず本人が自署して直接か郵送で提出してください。

投票日に用事などがある人は 期日前投票を

(1)仕事(自営業を含む)がある。(2)親族の冠婚葬祭に出席する。(3)レジャーや買い物などで、投票区の区域外に出る。(4)病気やけが、妊娠などのため歩行が困難である。(5)天災か悪天候で投票所に行くことが困難である。新型コロナウイルス感染が懸念される場合を含みます。

投票案内状が届いていれば、裏面の「期日前投票宣誓書」に記入して持参してください。印鑑は不要。

大阪府議会議員・大阪府知事選挙

日時	期日前投票所
4月1日(土)～8日(土) 午前8時30分～午後8時 ※大阪府知事選挙のみ3月24日(金)～31日(金)も投票できますが、大阪府議会議員選挙の投票は、4月1日(土)以降しかできません。	市役所正面玄関ロビー、千里市民センター大ホール(千里ニュータウンプラザ)
4月6日(木)～8日(土) 午前10時～午後8時	ららぽーとEXPOCITY 3階 EXPOCITY Lab

吹田市議会議員・吹田市長選挙

日時	期日前投票所
4月17日(月)～22日(土) 午前8時30分～午後8時	市役所正面玄関ロビー、千里市民センター大ホール(千里ニュータウンプラザ)
4月20日(木)～22日(土) 午前10時～午後8時	ららぽーとEXPOCITY 3階 EXPOCITY Lab

※千里ニュータウンプラザへは、公共交通機関を利用してください。
※ららぽーとEXPOCITYの期日前投票所は、開設期間と開始時刻が他の投票所とは異なるので注意してください。

投票案内状を各世帯に送ります

各選挙について、投票案内状を世帯ごとに送ります。世帯員分を同封しているのので取り違えのないよう注意し、投票日か期日前投票に持参してください。投票案内状がなくても、選挙人名簿に登録されており、当日選挙権があれば投票できます。投票所で申し出てください。

選挙公報を読んでください

大阪府議会議員・大阪府知事選挙は4月8日(土)まで、吹田市議会議員・吹田市長選挙は4月22日(土)までに全戸配布します。市ホームページでも確認できます。

開票速報

吹田市の開票状況をホームページでお知らせします。

当日投票所、期日前投票所における 新型コロナウイルス感染症対策

安心して投票できるよう、投票所内の感染防止対策に取り組みます。みなさんも協力をお願いします。



[明るい選挙啓発ポスターコンクール]
吹田市入選作品

選挙について
詳しくはこちらから



市ホームページ

障がいなどがある人

郵送による不在者投票ができます

- (1)身体障害者手帳か戦傷病者手帳を持ち、一定の要件に該当する人。
- (2)介護保険被保険者証を持ち、一定の要件に該当する人。

事前に申し込みが必要です。字が書けない人は代理記載制度があります。詳しくは市選挙管理委員会へお問い合わせください。

代理投票・点字投票ができます

病気やけがなどの理由で字が書けない人は、投票所で係員が代わって記載します。視覚障がいがある人は、点字投票もできます。

手話通訳者を派遣します

選挙人名簿の確認や代理投票などの説明のため、投票所に手話通訳者を派遣します。事前に市選挙管理委員会へ申し込んでください。

⚠️ 一部の区域で投票所が変わります

投票区	所属区域	新投票所	旧投票所
183	山田西1丁目	亥の子谷コミュニティセンター	山田第三小学校体育館

⚠️ 一部の区域の投票場所が変わります

※投票所は変わりません

投票区	投票所	投票場所(変更後)	投票場所(変更前)
124	岸部第二小学校	体育館	図工室
132	千里第一小学校	体育館	高学年図書室
137	吹田高等学校	剣道場	食堂

投票所区域一覧表

投票区	投票所	所属区域
101	いずみ保育園	泉町1丁目、泉町2丁目1～34番、泉町5丁目、西の庄町、出口町1～20番
102	吹田第二小学校体育館	泉町2丁目35番以降、泉町3・4丁目、金田町、穂波町
103	吹田南小学校体育館	南金田1・2丁目、南吹田1～5丁目
104	吹田第六小学校体育館	清和園町、南清和園町、川岸町
105	寄町自治会館	寿町1・2丁目、中の島町
106	内本町デイサービスセンター	内本町2・3丁目、高浜町(3番3～9号、5～7番、9～17番を除く区域)
107	吹田第一幼稚園遊戯室	内本町1丁目、元町、朝日町
108	神境町自治会館	高浜町3番3～9号、5～7番、9～17番、南高浜町
109	吹田第三幼稚園遊戯室	高城町、日の出町
110	目俵市民体育館談話室	昭和町、末広町、目俵町
111	吹東町集会所	吹東町、幸町、平松町
112	川園第一会館	川園町、南正雀4丁目8・9・12・13番
113	御旅町自治会館	西御旅町、東御旅町
121	南正雀会館	南正雀1～3丁目、南正雀4丁目(8・9・12・13番を除く区域)、南正雀5丁目
122	岸部市民センター	岸部南1～3丁目、芝田町、岸部新町
123	岸部第一幼稚園遊戯室	岸部中1丁目(1・2・4・5・13番、6番8～12号、7番12号を除く区域)、岸部中2丁目(1番8号を除く区域)、岸部中3～5丁目
124	岸部第二小学校体育館	岸部北1～5丁目
131	千一地区公民館	原町1丁目1～21番、32番、原町2丁目、原町3丁目1番、6～15番、28番、30～35番、原町4丁目1番2・3号、藤が丘町17番以降、岸部中1丁目1・2・4・5番、6番8～12号、7番12号
132	千里第一小学校体育館	片山町4丁目、藤が丘町1～16番、天道町
133	片山会館	片山町1・3丁目
134	片山幼稚園遊戯室	片山町2丁目、朝日が丘町、山手町4丁目
135	山手小学校体育館	出口町21番以降、山手町1・2丁目、山手町3丁目1・2番、3番1号、12番以降
136	佐井寺南土地区画整理事業記念会館	上山手町
137	吹田高等学校剣道場	原町1丁目(1～21番、32番を除く区域)、原町3丁目(1番、6～15番、28番、30～35番を除く区域)、原町4丁目(1番2・3号を除く区域)、岸部中1丁目13番、岸部中2丁目1番8号
141	垂水会館	垂水町1丁目1～39番、垂水町2丁目、垂水町3丁目1～3番、6・7番、10～16番、19～22番、25～28番、31～33番、36番
142	豊津第一小学校体育館	垂水町1丁目40番以降、垂水町3丁目4・5・8・9・17・18・23・24・29・30・34・35番、江坂町1丁目、広芝町
143	豊津西中学校体育館	豊津町、江の木町、芳野町
144	江坂大池こども園遊戯室	江坂町3・4丁目
145	豊津第二小学校体育館	江坂町2丁目

投票区	投票所	所属区域
151	関西大学第一高校・中学校 親和館1階食堂	山手町3丁目3番2号～11番、千里山東1丁目、千里山東3丁目(11番を除く区域)、円山町
152	千里第三小学校体育館	千里山西1丁目1～32番、千里山西2・3丁目、千里山西4丁目37番、江坂町5丁目
153	千里山会館	千里山西1丁目33番以降、千里山西4丁目(37番を除く区域)、千里山西5丁目、千里山竹園1丁目8～10番、12～23番
154	春日会館	春日1～3丁目
155	千里新田こども園遊戯室	千里山西6丁目、春日4丁目、千里山竹園1丁目1～7番、11番、24番以降、千里山竹園2丁目
156	千里山・佐井寺図書館 多目的室	千里山霧が丘、千里山星が丘、千里山虹が丘、千里山月が丘、千里山東2丁目、千里山東3丁目11番、千里山東4丁目、千里山松が丘、千里山高塚(31番を除く区域)
157	佐井寺会館	竹谷町、佐井寺南が丘、佐井寺1・2丁目、千里山高塚31番
158	東佐井寺幼稚園遊戯室	五月が丘西、五月が丘南、五月が丘東、五月が丘北
159	くすの木地域交流センター	佐井寺3・4丁目
161	佐竹台市民ホール	佐竹台1～6丁目
162	高野台市民ホール	高野台1～5丁目、津雲台1丁目
163	津雲台市民ホール	津雲台2～7丁目
164	桃山台市民ホール	桃山台1～5丁目
165	千里たけみ小学校体育館	竹見台1～4丁目
167	古江台小学校体育館	古江台1～6丁目
168	青山台小学校体育館	青山台1～4丁目、藤白台5丁目2～20番
169	藤白台市民ホール	藤白台1～4丁目、藤白台5丁目1番、21番以降、上山田、千里万博公園6番以降、山田丘
181	子育て青少年拠点 夢つながり未来館	山田西3丁目1～11番、13番、14番(11～21号を除く区域)、23～46番、山田西4丁目、山田北
182	山田・千里丘地域備蓄倉庫 多目的室	山田西2丁目
183	亥の子谷コミュニティセンター	山田西1丁目
184	山田上会館	山田東2丁目27・29番、山田東4丁目
185	山田第一小学校体育館	山田東1丁目、山田東2丁目(27・29番を除く区域)、山田東3丁目、千里万博公園1～5番
186	山田中学校美術室	檜切山、山田市場、尺谷
187	山五地区公民館	山田南
188	山田市民体育館第4体育室	山田西3丁目12番、14番11～21号、15～22番、47番以降
191	長野町会館	長野東、長野西
192	山田第二小学校体育館	千里丘上、千里丘中、千里丘下、千里丘西
193	千里丘中学校体育館	千里丘北、新芦屋上13番8-101～607号、13番13-101～304号、17番、22番以降、清水、青葉丘南、青葉丘北
194	新芦屋会館	新芦屋上(13番8-101～607号、13番13-101～304号、17番、22番以降を除く区域)、新芦屋下



下水道部「デザインマンホール蓋プロジェクトチーム」presents

市内16駅すべてに設置

鉄道デザインのマンホール蓋(鉄道蓋)



デザインマンホール蓋のページ

市では、平成29年(2017年)に下水道の「見せる化」を目的にプロジェクトチームを立ち上げ、マンホール蓋のデザインに着目。以来、職員が図案の考案から撮影まで行い、鉄道、自然、シンボルの3つをテーマに18柄のオリジナルデザインマンホール蓋を設置してきました。中でも注目は、市内16駅とコラボした鉄道蓋。昨秋、全駅に設置が完了したことを記念し、以下のとおりスタンプラリーを開催します。この機会に足を運んでみてください。設置場所は市ホームページへ。

☎下水道部経営室(TEL)6384・2080(FAX)6368・9903

鉄道蓋のココに注目

1 必ずすいたん

16駅の鉄道蓋すべてに、すいたんが登場。どこにいるか探してみてください。すいたんは目立つので、撮影が大変でした。

2 しっかりコラボ

鉄道各社の担当者に撮影場所や車両の希望を共有。採用写真も双方で協議のうえ決定しました。各社のみなさんの協力のおかげです。

3 撮影もデザインも自前

撮影場所のロケハンから当日の撮影、写真の補正やデザイン制作まで下水道部の職員が担当。撮影では天候や光線に、写真の補正・デザイン制作では色調にもこだわりました。

鉄道蓋市内全駅設置完了記念

3/1(水)~26(日)開催

市内鉄道蓋デジタルスタンプラリー



期間 3月1日(水)~26日(日) ※最終日は午後8時まで

- 参加方法**
- STEP1 スマートフォンで「SpotTour」アプリをダウンロード。
 - STEP2 ツアー名「市内鉄道蓋デジタルスタンプラリー」か、ツアーコード「59542」で検索し、「参加する」を押す。
 - STEP3 スタンプスポットである、市内16駅のマンホール蓋へ行き、「SpotTour」アプリを起動。スタンプを獲得する。
 - STEP4 集めたスタンプの数に応じ、以下のとおり賞品を申し込む。

※スタンプラリーは、スマートフォンでのみ参加できます。
※参加するためには、「SpotTour」アプリの位置情報へのアクセス許可が必要です。

賞品・申し込み方法

コンプリート賞 鉄道各社提供のノベルティ&市オリジナルノベルティのセット
100人限定。多数抽選。当選者のみ通知します。

- 対象**▶すべてのスタンプを集めた人。
- 申し込み**▶スタンプをすべて集めると、申し込み先へのリンクが表示されます。画面の指示に従い応募してください。

参加賞 市オリジナルノベルティ
先着1000人限定。

- 対象**▶5つ以上のスタンプを集めた人。
- 申し込み**▶期間中、Inforestすいた(ららぽーとEXPOCITY1階)へ行き、アプリの画面を見せてください。

ダウンロードはこちらから



Androidはこちら



iPhoneはこちら



コンプリート賞の賞品の一部

共催
デザインマンホール
と
すいたフェア
3月26日(日)まで
Inforestすいたにて

吹田市のいいところをもっと知ってもらって、愛着を持ってもらいたい。

意外と知らない吹田市の特徴を、子育て、みどり、教育、医療などテーマごとに紹介していきます。

令和3年度大学生数

4万7191人

(大阪府 大阪の学校統計(学校基本調査))

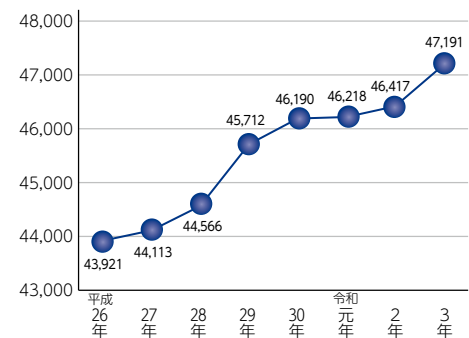


市内の大学生数*は、4万7191人で府内で第1位です。
※「大学生数」は、学部学生・大学院生のほか、専攻科、別科や科目等履修生などの学生を含む。

また、市内には大阪大学、大阪学院大学、関西大学、千里金蘭大学、大和大学の5つの大学があり、大学数も大阪市の13校、堺市の6校に次いで府内第3位です。

平成26年から、大学生数も年々増加が続いており、今後も、学部増加を予定している大学もあります。

市内の大学生数推移



これからも大学生とともに成長するまちへ

市は、市内にある5つの大学と連携協定を結び、大学の持つ専門的な知見を市のさまざまな事業に生かす取り組みを行っています。

PBL(課題解決型)授業では、市の課題に対し、学生から提案を受けています。また、職員が授業の講師として赴くことで、学生に市の魅力や事業、取り組みなどを知ってもらう機会になっています。そのほかにも、市の行うイベントや事業にボランティアとして関わってもらうことで、互いに経験や理解を得る機会となっています。

市のさまざまな取り組みにおいて学生たちが活躍しており、市はこれからも大学との連携を深めていくことで、よりよいまちづくりを進めていきます。



フォトピックアップ



スタジアム防災

地域の防災拠点としての機能を持つPanasonic Stadium Suitaのバックヤードで、市の防災について学びました。非常食や毛布などの備蓄品についての話を聞いたあとには、段ボールベッド作成の体験も。参加した人は「実際に災害に遭ったときに今日学んだことを生かしたい」と話していました。（2月6日、Panasonic Stadium Suita）



特別企画「むかしのくらしと学校」展

明治～昭和の生活用具や学校の学習用具を展示しました。同展では、展示資料を「見る」だけでなく、「さわる・体験する」コーナーを導入しており、羽織物や、わらじの試着など、当時を知ることのできる貴重な体験の場となりました。（2月7日、博物館）



のびのびひろば

親子でふれあい遊びなどをしながら、月齢の近い子を持つ母親同士が保育士を交えて交流を楽しむ催し。子育てに関する相談・情報交換のコーナーでは、おすすめの遊び場を紹介しあうなど和気あいあいとした時間が流れていました。（2月7日、岸部市民センター）



初心者向け生け花教室

チューリップなど用意された花材で「ひらくかたち」という生け方に挑戦。切り方ひとつで生けやすくなり、角度や長さひとつで表情がぐんと変化する生け花。講師のアドバイスのもと、美しく仕上がった作品を前に、シャッターを切る人もいました。（2月2日、千里山コミュニティセンター）

みんな の コレ見て

PHOTO

最近上手に歩けるようになって、パパの手を引いて歩いています。パパは腰を曲げて、うれしそうに手をつないでいました。



パパの幸せタイム もっちゃん

PHOTO

しばらく1点を見つめていたニフレルのオニオオハシの視線の先にあるのは、過去か現在か未来か何なのかと想像していました。次回訪れた際は飛んでいる姿も見たいです。



見つめるもの someee

投稿作品を募集中！

市内で撮影した風景、子供・ペットなどの写真や、イラスト・工作、手芸などの作品を募集しています。詳しくは、市ホームページへ。

☎広報課

TEL 6384・1276

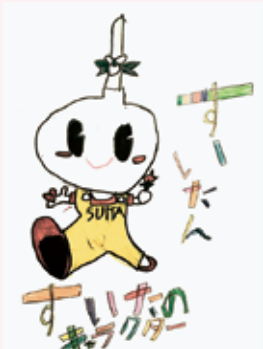
FAX 6384・7887



詳しくはこちら

ART

わが家のアイドル、すいたん。思わず描きたくなるフォルムと、かわいい表情が大好きです。小学校で先輩たちが、くわいを植えているのを見て、ますます気になる存在です。



わが家のアイドル ごくう

PHOTO

お風呂上がりに一人で黙々と遊ぶ息子。「りょうちゃん写真撮るよ」と声をかけると、カメラ目線で決め顔をしてくれました。ちっちゃい彼氏にキュンとしたママでした。



ちっちゃい彼氏 りょうた

CALLIGRAPHY

月の本を読んでいて、月について興味を持ったので、この字を書きました。夏休みにたくさん練習して、とても頑張りました。「光」の文字のバランスが難しかったです。



好奇心 図書委員長

アンケート&プレゼント

市報すいたに関するアンケートに答えると、抽選で3人にプレゼントが当たります。



名前 _____ フリガナ _____

住所 _____

電話番号 _____ 性別 男性 女性 その他

年齢層 30歳未満 30歳代 40歳代 50歳代 60歳代 70歳以上

アンケート

Q.1 あなたは広報紙「市報すいた」を読んでいますか。
毎号読んでいる たまに読んでいる あまり読んでいない まったく読んでいない

Q.2 あなたは広報紙「市報すいた」に満足していますか。また、理由があれば教えてください。

①表紙
非常に満足 満足 どちらとも言えない 不満足 非常に不満足
 (理由 _____)

②見やすさ・分かりやすさ
非常に満足 満足 どちらとも言えない 不満足 非常に不満足
 (理由 _____)

③情報量
非常に満足 満足 どちらとも言えない 不満足 非常に不満足
 (理由 _____)

④特集の内容
非常に満足 満足 どちらとも言えない 不満足 非常に不満足
 (理由 _____)

Q.3 その他、ご意見・ご感想があれば教えてください。
 (_____)

今月のプレゼントは

「吹田の主婦」オリックス・バファローズ やまざき そういちろう 山崎颯一郎投手のサイン色紙など

「吹田の主婦」こと山崎颯一郎投手のサイン色紙と、すいたんシールをプレゼントします。すいたんSNSでは、「吹田の主婦」に吹田くわいを使った料理を作ってもらうなど、楽しい企画を実施するほか、市の魅力などのさまざまな情報を発信しています。ぜひチェックしてください。



応募方法 ①②のいずれかで応募できます

①はがき

左のシートを記入し切り取り、はがきに貼って広報課(〒564・8550 住所不要)へ。
 シートの項目を直接はがきに記入も可。

②応募フォーム



締め切り **3月20日**(月) 消印有効

※当選者のみ通知します。応募は1号につき、1人1回までとします。

☎広報課(☎6384・1276) 🌐6384・7887)

市報すいたを

いつでもどこでも、読みたいときに



PDF版やアプリ
 はこちら

YouTube・SNSでも情報発信中▶▶▶

吹田市

動画配信チャンネル

市政情報のお知らせをはじめ、離乳食の作り方や自宅でできるストレッチなど、子育てや健康づくりに役立つ動画を発信しています。広報番組「お元気ですか！市民のみなさん」の過去放送も視聴できます。



チャンネルは
 こちら

SNS

緊急情報や
 イベントなど



吹田市公式LINE
 (@suita-city)

行政情報
 など



吹田市役所
 フェイスブック
 Facebook

安心・安全
 情報など



吹田市役所Twitter
 (@SuitaCity_Osaka)

市の魅力
 発信など



吹田市公式Instagram
 (@suitablecity)



市報すいた

令和5年(2023年)
3月1日発行 No.1297

発行・編集
吹田市広報課(TEL6384・1276 FAX6384・7887)

〒564・8550 吹田市泉町1丁目3番10号
法人番号: 6000020272051

環境に配慮した紙と
インクを使用しています。

この冊子は19万7000部作成し、
配布費用を含む1部当たりの単価が54円です。



© JFA



※2022.9.23 vs アメリカ代表
スターティングメンバー

キリンチャレンジカップ2023

6月に吹田で開催!

 **KIRIN CHALLENGE CUP 2023**

**SAMURAI
BLUE** (日本代表)

対戦国未定



6.20 (火) 大阪 / **Panasonic Stadium Suita**

※ナイトゲーム(予定)

詳細は
こちら



スタジアムアクセス・試合に関する情報は、日本サッカー協会公式Webサイト

JFA.jp

市役所 代表電話番号 **TEL6384・1231**

ホームページ <https://www.city.suita.osaka.jp/>

市の人口 38万1274人(前月比-42人)
男18万2035人 女19万9239人
世帯数 18万1785世帯 (1月31日現在)

市報すいたの配布については(株)リビングプロシード(TEL4309・6280 FAX4309・6427)へ、泉町3丁目、金田町、川園町、五月が丘西、五月が丘東、出口町、西の庄町、穂波町、南金田1丁目の配布は(一社)吹田市障がい者の働く場事業団(TEL6170・8141 FAX6317・1231)へ問い合わせてください。



市ホームページ
問い合わせ先一覧