

## IV 都市施設 urban facilities

都市施設とは、円滑な都市活動を支え、都市生活者の利便性の向上を図り、良好な都市環境を確保するため整備することが必要な道路、公園、下水道などの基盤施設のことをいいます。本市では、これらの都市施設のうち、道路、都市高速鉄道、駐車場、公園、緑地、下水道、ごみ焼却場及び火葬場について、都市計画決定しています。

### 1. 道路

道路は、快適な社会生活を営むうえで欠くことの出来ない根幹的な施設で、人が歩き、車が移動するなど交通施設としての機能をもつほか、通風、採光等の生活環境上必要な公共空間、火災や地震が発生した際の防火帯・避難路としての防災空間、上下水道・電気等の供給処理施設・地下埋設物の収容空間を提供し、街区の構成と市街化を誘導する機能を持っています。

本市の都市計画道路は、昭和 21 年（1946 年）10 月 15 日に都市計画決定した吹田駅前線ほか 11 路線をはじめとして、現在、幹線街路 36 路線、区画街路 1 路線、特殊街路 6 路線を都市計画決定しています。また、大阪都市計画として、「庄内新庄線」が幹線街路として都市計画決定されています。

平成 25 年（2013 年）8 月 12 日には、大阪府及び本市の都市計画道路見直しの基本方針に基づき、都市計画決定後、長期未着手の都市計画道路について変更を行いました。府決定路線では、豊中岸部線、南千里岸部線の一部区間の廃止、大阪高槻京都線の一部区間の幅員変更、上新庄神境線、春日豊津線、服部西之庄線の全線廃止を行い、市決定路線では、千里丘豊津線、南正雀吹東線の一部区間の廃止、それぞれ千里丘朝日が丘線、南正雀線に名称変更を行いました。

#### ◆ 都市計画道路の現況

平成 29 年 12 月 31 日現在

種別	計画路線数	計画路線延長 (約 m)	完成済延長 (約 m)	進捗率 (%)
幹線街路	36	77,760	69,809	89.8
区画街路	1	480	480	100.0
特殊街路*	6	8,860	8,860	100.0
合計	43	87,100	79,149	90.9

\*特殊街路とは、自動車以外の歩行者、自転車、モノレール等の交通の用に供することを目的とした道路であり、本市では歩行者専用道、モノレール専用道を都市計画決定しています。

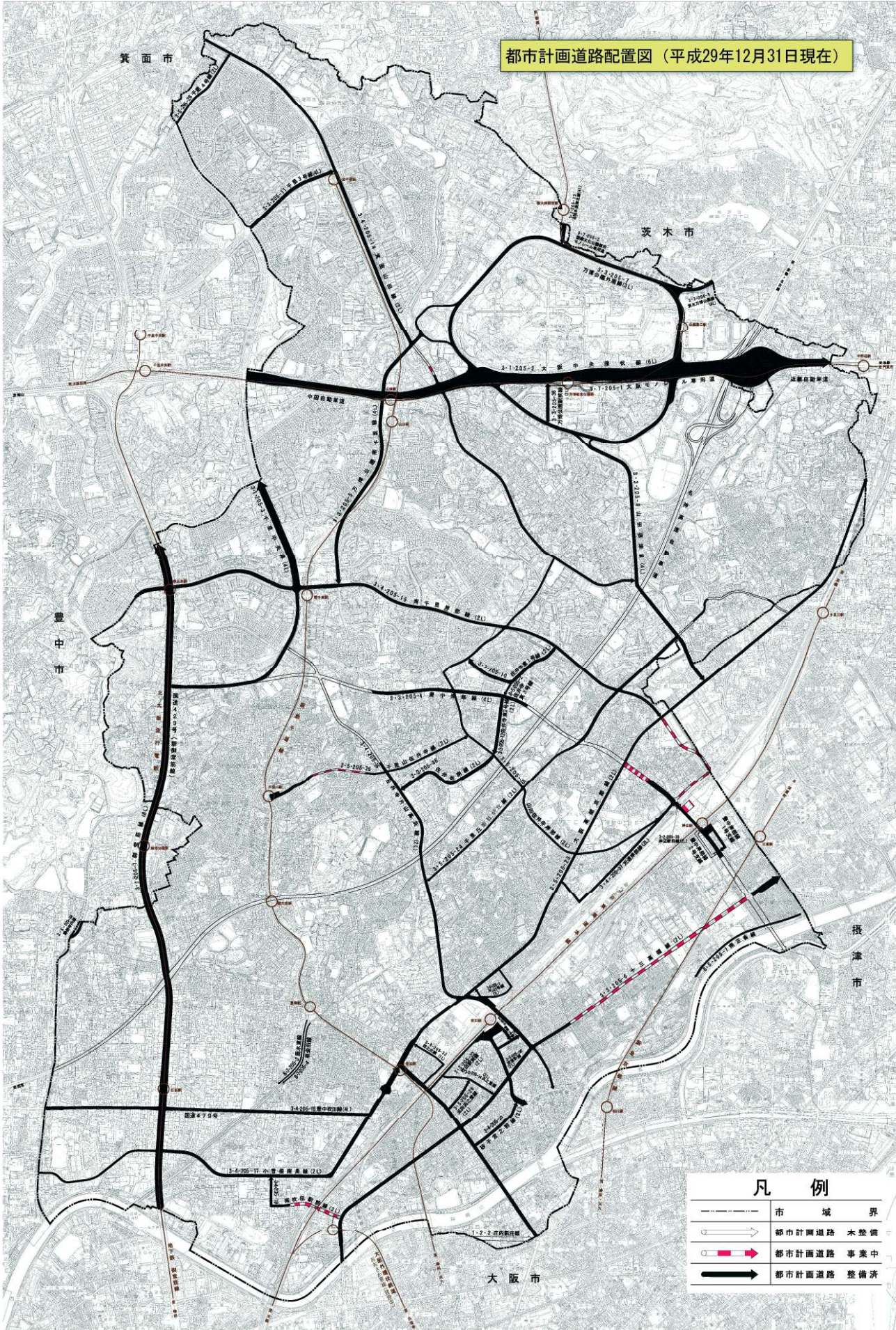
◆ 都市計画道路 一覧

種別	番号	路線名	起点	終点	
幹 線 街 路	3・1・205-1	御 堂 筋 線	南吹田五丁目	竹見台四丁目	
	3・1・205-2	大 阪 中 央 環 状 線	津雲台七丁目	青葉丘北	
	3・1・205-3	千 里 中 央 線	千里山西六丁目	竹見台二丁目	
	3・3・205-4	豊 中 岸 部 線	春日四丁目	南正雀二丁目	
	3・3・205-5	万 博 公 園 南 千 里 線	千里万博公園	津雲台一丁目	
	3・3・205-6	十 三 高 槻 線	南吹田二丁目	南正雀二丁目	
	3・3・205-7	万 博 公 園 外 周 線	千里万博公園	千里万博公園	
	3・3・205-8	山 田 撰 津 線	山田東三丁目	撰津市千里丘六丁目	
	3・3・205-9	茨 木 万 博 公 園 線	千里万博公園	千里万博公園	
	3・3・205-10	佐 井 寺 東 1 号 線	五月が丘北	五月が丘西	
	3・3・205-11	千 里 3 号 線	古江台三丁目	古江台四丁目	
	3・3・205-12	佐 井 寺 東 2 号 線	五月が丘南	五月が丘南	
	3・3・205-13	道 祖 本 撰 津 北 線	山田丘	山田丘	
	3・4・205-14	箕 面 山 田 線	藤白台五丁目	山田西一丁目	
	3・4・205-15	南 千 里 岸 部 線	豊中市新千里南町三丁目	岸部北五丁目	
	3・4・205-16	佐 井 寺 片 山 高 浜 線	千里山西六丁目	高浜町	
	3・4・205-17	小 曾 根 南 泉 線	芳野町	穂波町	
	3・4・205-18	豊 中 吹 田 線	芳野町	泉町一丁目	
	3・4・205-19	南 吹 田 駅 前 線	南吹田一丁目	南吹田五丁目	
	3・4・205-20	砂 子 宮 之 前 線	内本町三丁目	内本町三丁目	
	3・4・205-21	駅 前 1 号 線	朝日町	朝日町	
	3・3・205-22	吹 田 駅 前 線	内本町一丁目	内本町三丁目	
	3・5・205-23	大 阪 高 槻 京 都 線	西御旅町	新芦屋下	
	3・5・205-24	千 里 丘 朝 日 が 丘 線	撰津市千里丘二丁目	朝日が丘町	
	3・5・205-25	山 田 佐 井 寺 岸 部 線	山田西二丁目	芝田町	
	3・5・205-26	千 里 山 佐 井 寺 線	千里山霧が丘地内	佐井寺一丁目	
	3・5・205-28	千 里 4 号 線	青山台三丁目	青山台三丁目	
	3・5・205-29	浜 田 浜 之 堂 線	内本町一丁目	内本町一丁目	
	3・5・205-30	栄 東 町 線	朝日町	朝日町	
	3・6・205-33	西 之 庄 線	西の庄町	西の庄町	
	3・6・205-34	浜 之 堂 線	内本町一丁目	内本町一丁目	
	3・3・205-35	佐 井 寺 南 線	竹谷町	佐井寺南が丘	
	3・3・205-36	万 博 公 園 駅 前 線	千里万博公園	千里万博公園	
	3・4・205-37	天 道 岸 部 線	岸部中一丁目	芝田町	
	3・2・205-39	岸 辺 駅 前 線	芝田町	芝田町	
	3・4・205-40	岸 部 中 千 里 丘 線	岸部中五丁目	撰津市千里丘七丁目	
	区画 街路	7・6・205-1	片 山 1 号 線	片山町一丁目	片山町一丁目
	特 殊 街 路	8・5・205-1	南 正 雀 線	南正雀二丁目	南正雀四丁目
		8・5・205-2	佐 井 寺 東 3 号 線	五月が丘西	五月が丘西
		8・7・205-3	垂 水 東 線	垂水町二丁目	垂水町二丁目
8・7・205-4		泉 金 田 線	泉町五丁目	金田町	
9・7・205-1		大 阪 モ ノ レ ー ル 専 用 道	津雲台七丁目	青葉丘北	
9・7・205-2		国 際 文 化 公 園 都 市 モ ノ レ ー ル 専 用 道	千里万博公園	山田丘	
合 計		43 路 線			

平成 29 年 12 月 31 日現在

幅員 (約 m)	延長 (約 m)	完成 (約 m)	事業中 (約 m)	都市計画決定(当初)		都市計画決定(最終変更)	
50	5,080	5,080		S. 34. 3. 31	建告 749 号	H. 18. 2. 21	府告 370 号
52	4,450	4,450			"		"
50	1,620	1,620		S. 35. 10. 17	建告 2243 号		"
22	5,480	2,675	262	S. 34. 3. 31	建告 749 号	H. 25. 8. 12	府告 1510 号
22	2,800	2,800		S. 35. 10. 17	建告 2243 号	H. 18. 2. 21	府告 370 号
22	4,560	2,939	1,621	S. 21. 10. 15	内告 155 号		"
22	5,080	5,080		S. 42. 2. 27	建告 334 号		"
22	2,300	2,300			"		"
22	310	310			"		"
22	810	810		S. 51. 6. 14	府告 830 号		"
22	770	770		S. 37. 6. 19	建告 1426 号		"
22	430	430		S. 51. 6. 14	府告 830 号		"
22	140	140		S. 42. 2. 27	建告 334 号		"
16	5,550	5,280	60	S. 34. 3. 31	建告 749 号		"
18	4,290	4,290			"	H. 25. 8. 12	府告 1510 号
18	4,150	3,010		S. 21. 10. 15	内告 155 号	H. 18. 2. 21	府告 370 号
20	2,890	2,890		S. 34. 3. 31	建告 749 号		"
20	2,870	2,870			"		"
16	750	360	390	S. 41. 6. 13	建告 1865 号	H. 23. 7. 13	市告 272 号
18	460	460		S. 21. 10. 15	内告 155 号	H. 18. 2. 21	府告 370 号
20	90	90		S. 46. 12. 15	府告 1751 号		"
22	1,210	1,210		S. 21. 10. 15	内告 155 号		"
15	7,450	7,450		S. 34. 3. 31	建告 749 号	H. 25. 8. 12	府告 1510 号
12	3,660	2,890			"	H. 25. 8. 12	市告 204 号
12	3,680	3,680			"		"
12	1,530	1,125	405		"	H. 20. 3. 12	市告 84 号
13	660	660		S. 37. 6. 19	建告 1426 号	H. 18. 2. 21	市告 58 号
15	270	270		S. 21. 10. 15	内告 155 号		"
15	190	190			"		"
11	480	480			"	H. 18. 2. 21	市告 58 号
11	410	410			"	H. 18. 2. 21	府告 370 号
22	830	830		S. 56. 12. 18	府告 1639 号		"
22	300	300		S. 57. 5. 17	府告 676 号		"
16	1,610	1,610		H. 20. 7. 17	市告 274 号	H. 25. 8. 12	市告 204 号
33	50	50		H. 20. 7. 17	市告 274 号	H. 25. 8. 12	市告 204 号
19	550	0	550	H. 25. 8. 12	市告 204 号		
11	480	480		H. 2. 3. 9	市告 38 号	H. 18. 2. 21	市告 58 号
12	950	950		S. 53. 11. 28	市告 84 号	H. 25. 8. 12	市告 204 号
12	100	100		S. 51. 6. 9	市告 64 号	H. 18. 2. 21	市告 58 号
4	550	550		S. 52. 2. 15	市告 10 号		"
4	510	510		S. 51. 2. 10	市告 16 号		"
8	4,450	4,450		S. 57. 5. 17	府告 676 号	H. 18. 2. 21	府告 370 号
8	2,300	2,300		H. 5. 11. 4	府告 1536 号		"
合計	87,100	79,149	3,288				

都市計画道路配置図（平成29年12月31日現在）



凡 例	
	市 域 界
	都市計画道路 未整備
	都市計画道路 事業中
	都市計画道路 整備済

## 2. 都市高速鉄道

市街地における通勤・通学その他日常生活に必要な地下鉄・私鉄・モノレール等を整備するため、都市計画決定されたものが都市計画都市高速鉄道です。

都市計画都市高速鉄道の整備手法として、鉄道を高架（地下）化するものや、都市モノレールがありますが、本市においては、都市モノレールが都市計画決定されています。

放射線状に広がる鉄道を有機的に結合する環状方向の鉄道として計画された大阪モノレールは、大阪空港から京阪電鉄門真市駅付近まで約 21.7km が決定されていますが、そのうち本市域は、大阪中央環状線沿いの約 4.45km で、現在本市区間を含む全区間において開業しています。また、国際文化公園都市（彩都）への鉄軌道アクセスとして計画された国際文化公園都市モノレールは、万博記念公園駅から彩都西駅まで約 6.8km が開業しています。

なお、大阪都市計画として、「第 1 号線（御堂筋線）」、「阪急電鉄千里線の一部」が都市計画決定されています。

### ◆ 都市計画都市高速鉄道 一覧

平成 29 年 12 月 31 日現在

名称	区域	計画延長 (約 m)	構造 形式	主要施設	都市計画決定
第205-1号 大阪モノレール	津雲台7丁目 ＼ 青葉丘北	4,450	嵩上式	山田駅 万博公園駅 千里車庫	昭和57年5月17日 府告示第675号（当初） 平成16年12月28日 府告示第2407号（最終変更）
第205-2号 国際文化公園 都市モノレール	千里万博公園 ＼ 山田丘	2,300	嵩上式	万博公園東口駅	平成5年11月4日 府告示第1535号（当初） 平成16年12月28日 府告示第2407号（最終変更）



◆ 大阪モノレール

### 3. 駐車場

駐車場には、自動車駐車場と自転車駐車場があり、本市では、「自転車駐車場」6 か所、「自動車駐車場」1 か所を都市計画決定しています。

#### ◆ 都市計画駐車場 一覧

平成 29 年 12 月 31 日現在

名 称	面積 (約 m <sup>2</sup> )	構造 階層	都 市 計 画 決 定
第205-1号 阪急吹田駅前自転車駐車場	430	地上3層式	昭和59年8月7日 市告示第124号 (当初) 平成16年12月28日 市告示第439号 (最終変更)
第205-2号 JR吹田駅北自転車駐車場	3,000	地下1層式	平成2年3月9日 市告示第39号 (当初) 平成16年12月28日 市告示第439号 (最終変更)
第205-3号 JR吹田駅東自転車駐車場	1,600	地下1層式	平成3年2月9日 市告示第20号 (当初) 平成16年12月28日 市告示第439号 (最終変更)
第205-4号 江坂公園自転車駐車場	3,600	地下1層式	平成5年9月1日 市告示第154号 (当初) 平成16年12月28日 市告示第439号 (最終変更)
第205-5号 江坂公園自動車駐車場	4,400	地下2層式	平成5年9月1日 市告示第154号 (当初) 平成16年12月28日 市告示第439号 (最終変更)
第205-6号 阪急山田駅前南自転車駐車場	700	地上3層式	平成13年10月31日 市告示第316号 (当初) 平成16年12月28日 市告示第439号 (最終変更)
第205-7号 阪急山田駅前東自転車駐車場	1,300	地下1層式 地上3層式	平成13年10月31日 市告示第316号 (当初) 平成16年12月28日 市告示第439号 (最終変更)



◆ 阪急山田駅前東自転車駐車場

## 4. 公園

公園は、市民の憩いの場、子供達の安全な遊び場として重要な都市施設であると同時に、災害時における防火、避難等の空地として大きな役割を持っています。

都市計画公園は、その規模や目的などによって、街区公園、近隣公園、地区公園、総合公園、運動公園、特殊公園、広域公園の種別があります。

本市の都市計画公園は、昭和26年(1951年)4月30日に都市計画決定した大井池公園、中の島公園を初めとして、現在、街区公園72か所、近隣公園14か所、地区公園3か所、総合公園3か所、広域公園1か所、計93か所、約248.08haを都市計画決定しています。

### ◆ 都市計画公園の現況

平成29年12月31日現在

種 別	箇所数	計画面積 (約 ha)	完成面積 (約 ha)	一人当りの完成面積 (約 m <sup>2</sup> /人)
街 区 公 園	72	20.08	20.08	0.54
近 隣 公 園	14	30.3	30.3	0.81
地 区 公 園	3	16.7	16.4	0.44
総 合 公 園	3	52.0	49.0	1.31
広 域 公 園	1	129.0	129.0	3.44
合 計	93	248.08	244.78	6.54

※一人当りの完成面積は平成27年10月1日国勢調査の人口374,468人で計算



◆ 片山公園

◆ 都市計画公園 一覧

種別	番 号	公園名	計画面積 (約 ha)	都市計画決定(当初)		都市計画決定(最終変更)	
街区公園	2・2・205-1	大井池公園	0.54	S. 26. 4. 30	建告 404 号	H. 16. 12. 28	市告 440 号
	2・2・205-2	金田公園	0.16	S. 30. 5. 27	建告 807 号		〃
	2・2・205-3	玉の井公園	0.20		〃		〃
	2・2・205-4	住友公園	0.16		〃		〃
	2・2・205-5	松が丘第1公園	0.02	S. 40. 2. 6	建告 199 号		〃
	2・2・205-6	松が丘第2公園	0.12		〃		〃
	2・2・205-7	松が丘第3公園	0.04		〃		〃
	2・2・205-8	原新池公園	0.38	S. 41. 8. 24	建告 2899 号		〃
	2・2・205-9	豊津公園	0.30	S. 42. 12. 12	建告 4180 号		〃
	2・2・205-10	江の木公園	0.40		〃		〃
	2・2・205-11	穂波公園	0.24	S. 45. 1. 6	市告 1 号		〃
	2・2・205-12	はぎのき公園	0.95	S. 45. 8. 26	市告 37 号		〃
	2・2・205-13	こでまり公園	0.40		〃		〃
	2・2・205-14	あじさい公園	0.25		〃		〃
	2・2・205-15	ふじのき公園	0.98		〃		〃
	2・2・205-16	おばな公園	0.26		〃		〃
	2・2・205-17	さるすべり公園	0.52		〃		〃
	2・2・205-18	やまぶき公園	0.14		〃		〃
	2・2・205-19	さざんか公園	0.29		〃		〃
	2・2・205-20	ゆりのき公園	0.18		〃		〃
	2・2・205-21	しいのき公園	0.27		〃		〃
	2・2・205-22	あべりあ公園	0.88		〃		〃
	2・2・205-23	にれのき公園	0.25		〃		〃
	2・2・205-24	もものき公園	0.47		〃		〃
	2・2・205-25	あせび公園	0.45		〃		〃
	2・2・205-26	下新田公園	0.25		〃		〃
	2・2・205-27	広芝公園	0.53		〃		〃
	2・2・205-28	南金田公園	0.27		〃		〃
	2・2・205-29	上新田公園	0.37		〃		〃
	2・2・205-30	南清和園公園	0.32		〃		〃
	2・2・205-31	川岸公園	0.25		〃		〃
	2・2・205-32	山田公園	0.18		〃		〃
	2・2・205-33	榎阪大池公園	0.41		〃		〃
	2・2・205-34	染の井公園	0.12	S. 47. 3. 23	市告 16 号		〃
	2・2・205-35	谷上池公園	0.27	S. 47. 8. 17	市告 53 号		〃
	2・2・205-36	岸部中第1公園	0.25		〃		〃
	2・2・205-37	さつき公園	0.24		〃		〃
	2・2・205-38	江坂山北公園	0.13		〃		〃
	2・2・205-39	江坂山南公園	0.34		〃		〃
	2・2・205-40	安威川公園	0.54		〃		〃
	2・2・205-41	いずみ公園	0.10	S. 48. 11. 19	市告 72 号		〃
	2・2・205-42	山田下公園	0.15		〃		〃
	2・2・205-43	いずみ南公園	0.16	S. 52. 2. 15	市告 9 号		〃
	2・2・205-44	江坂西公園	0.11	S. 53. 3. 8	市告 12 号		〃
	2・2・205-45	吹東公園	0.11	S. 54. 2. 14	市告 9 号		〃
	2・2・205-46	山田西第1公園	0.34	S. 55. 8. 9	市告 80 号		〃
	2・2・205-47	山田西第2公園	0.29		〃		〃
	2・2・205-48	山田西第3公園	0.14		〃		〃
	2・2・205-49	王子公園	0.35		〃		〃
	2・2・205-50	山田駅東公園	0.43		〃		〃



平成 29 年 12 月 31 日現在

種別	番 号	公園名	計画面積 (約 ha)	都市計画決定(当初)		都市計画決定(最終変更)	
街区公園	2・2・205-51	末 広 公 園	0.33	S. 56. 7. 21	市 告 61 号	H. 16. 12. 28	市 告 440 号
	2・2・205-52	新 い ず み 公 園	0.10	S. 58. 3. 12	市 告 18 号		''
	2・2・205-53	あ ん ず 公 園	0.10		''		''
	2・2・205-54	佐 井 寺 東 公 園	0.16		''		''
	2・2・205-55	い ず み の 園 公 園	0.13	S. 59. 8. 11	市 告 125 号		''
	2・2・205-56	円 山 公 園	0.10		''		''
	2・2・205-57	尺 谷 公 園	0.35	S. 60. 8. 14	市 告 119 号		''
	2・2・205-58	岸 部 南 公 園	0.10	S. 62. 2. 20	市 告 25 号		''
	2・2・205-59	南正雀ふれあい公園	0.41	S. 63. 11. 18	市 告 176 号		''
	2・2・205-60	原 竜 が 池 公 園	0.15		''		''
	2・2・205-61	亥 の 子 谷 北 公 園	0.15	H. 2. 7. 21	市 告 147 号		''
	2・2・205-62	亥 の 子 谷 公 園	0.25		''		''
	2・2・205-63	竹 谷 公 園	0.12	H. 4. 1. 13	市 告 1 号		''
	2・2・205-64	上 山 手 公 園	0.20		''		''
	2・2・205-65	佐 井 寺 南 公 園	0.10		''		''
	2・2・205-66	千里山東にちご公園	0.12		''		''
	2・2・205-67	宮 が 谷 池 公 園	0.15		''		''
	2・2・205-68	片山北ふれあい公園	0.74		''		''
	2・2・205-69	岸 部 中 第 2 公 園	0.25	H. 4. 8. 18	市 告 129 号		''
	2・2・205-70	佐 井 寺 北 公 園	0.14	H. 8. 7. 24	市 告 208 号		''
	2・2・205-71	佐 井 寺 新 池 公 園	0.22		''		''
	2・2・205-72	山田下ふれあい公園	0.21		''		''
近隣公園	3・3・205- 1	津 雲 公 園	3.0	S. 35. 10. 17	建 告 2241 号		''
	3・3・205- 2	高 野 公 園	2.7		''		''
	3・3・205- 3	佐 竹 公 園	3.1		''		''
	3・3・205- 4	ね む の き 公 園	1.2		''		''
	3・3・205- 5	竹 見 公 園	2.0		''		''
	3・3・205- 6	青 山 公 園	2.7	S. 38. 3. 15	建 告 539 号		''
	3・3・205- 7	藤 白 公 園	2.3		''		''
	3・3・205- 8	古 江 公 園	3.0		''		''
	3・3・205- 9	く ち な し 公 園	1.7	S. 45. 8. 24	府 告 1310 号		''
	3・3・205-10	江 坂 公 園	2.3		''		''
	3・3・205-11	南 吹 田 公 園	2.3		''		''
	3・3・205-12	山 田 西 公 園	1.9	S. 61. 3. 5	府 告 308 号		''
	3・3・205-13	新 芦 屋 中 央 公 園	1.1		''		''
	3・3・205-14	佐 井 寺 南 が 丘 公 園	1.0	H. 4. 1. 13	府 告 55 号		''
地区公園	4・4・205- 1	中 の 島 公 園	6.4	S. 26. 4. 30	建 告 404 号		''
	4・4・205- 2	片 山 公 園	4.3	S. 31. 10. 19	建 告 1659 号		''
	4・4・205- 3	桃 山 公 園	6.0	S. 35. 10. 17	建 告 2241 号		''
総合公園	5・5・205- 1	千 里 南 公 園	10.5	S. 35. 10. 17	建 告 2241 号	H. 16. 12. 28	府 告 2404 号
	5・5・205- 2	千 里 北 公 園	30.1	S. 38. 3. 15	建 告 539 号		''
	5・5・205- 3	紫 金 山 公 園	11.4	S. 63. 2. 29	府 告 230 号		''
広域公園	9・6・205- 1	万 博 公 園	129.0	S. 42. 11. 6	建 告 3678 号		''
合計		93か所	248.08				

## 5. 緑地

都市において、樹林地、水辺地など良好な自然環境を形成している緑地は、すぐれた風致、景観を確保するうえで必要です。都市計画緑地は、このような良好な自然環境の保全を図るために指定されています。

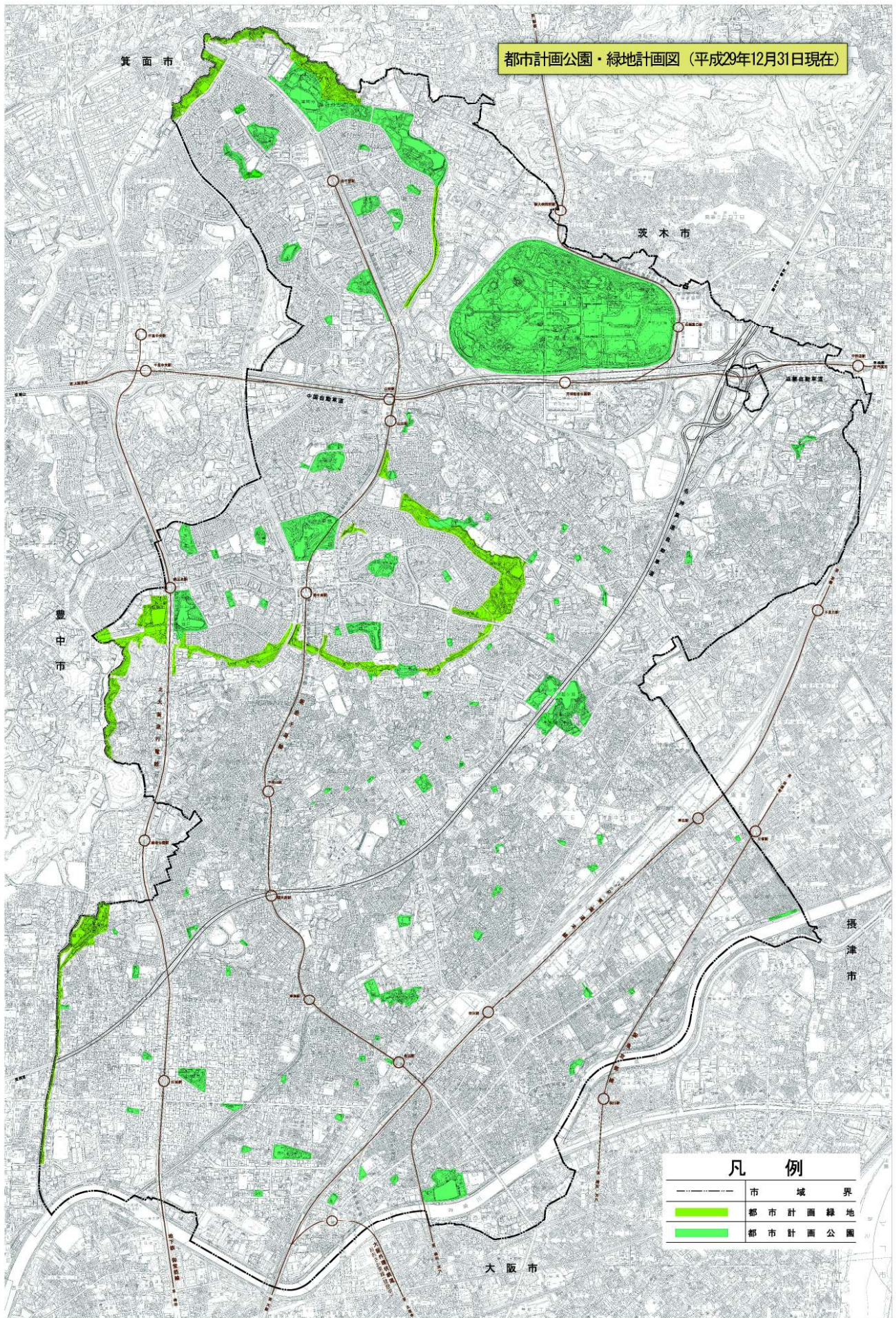
本市の都市計画緑地は、昭和38年（1963年）3月15日に千里緑地が都市計画決定されています。また、大阪都市計画緑地として服部緑地があります。

平成29年12月31日現在

名 称	計 画 面 積（約 ha）		都 市 計 画 決 定	
	吹田市域	全 体		
第205-1号 千里緑地	58.8	—	昭和38年3月15日 平成16年12月28日	建告示第541号（当初） 府告示第2405号（最終変更）
第2号 服部緑地	11.6	138.4	昭和16年12月3日 平成27年8月5日	内告示第635号（当初） 府告示第1120号（最終変更）



◆ 千里緑地



## 6. 下水道

下水道は家庭から排出される生活污水や工場排水を処理し居住環境の改善を図るとともに、市街地における雨水を排除し都市を浸水から守り、河川等の水質保全を図る重要な都市施設です。下水道には市町村が管理する公共下水道、2以上の市町村の下水を受けこれを収集する幹線管渠と処理場・ポンプ場からなる流域下水道、及び市街地の雨水排除を目的とした都市下水路があります。公共下水道のうち処理場を市町村が設置・管理するものを単独公共下水道といい、処理場を市町村が設置せず流域下水道に接続するものを流域関連公共下水道といいます。

本市の公共下水道は市域のうち河川等を除く部分を地形により5処理区に分け、排水区域面積約3,582ha、下水幹線管渠延長約6,600mを都市計画決定しています。また、流域下水道については、本市を含む6市にわたる安威川流域下水道が都市計画決定されており、茨木市にある中央水みらいセンターで処理されています。

平成25年(2013年)3月29日には、施設の老朽化などの課題に対応するため、大阪湾流域別下水道整備総合計画(大阪府策定)において示された方向性に基づき、正雀下水処理場等を廃止し、正雀処理区公共下水道を安威川流域下水道へ編入しました。

### ◆ 公共下水道 一覧

平成29年12月31日現在

名称	排水区域面積 (約 ha)	下水幹線管渠延長 (約 m)	主要施設	都市計画決定
(単独)公共下水道	川面処理区	240	川園ポンプ場 川面下水処理場	昭和34年9月16日 建告示第1771号 (当初) 平成16年12月28日 市告示第444号 (最終変更)
	南吹田処理区	986	南吹田下水処理場	昭和40年11月10日 建告示第3150号 (当初) 平成16年12月28日 市告示第444号 (最終変更)
	十八条処理区*	29	大阪市十八条下水処理場へ流入	昭和44年3月4日 建告示第465号 (当初) 平成16年12月28日 市告示第444号 (最終変更)
	庄内処理区*	106	豊中市庄内下水処理場へ流入	昭和44年3月4日 建告示第465号 (当初) 平成16年12月28日 市告示第444号 (最終変更)
流域関連公共下水道	中央処理区*	2,221	中央水みらいセンター(茨木市)へ流入	昭和46年7月23日 市告示第23号 (当初) 平成25年3月29日 市告示第65号 (最終変更)
合計	3,582	6,600	—	— — — —

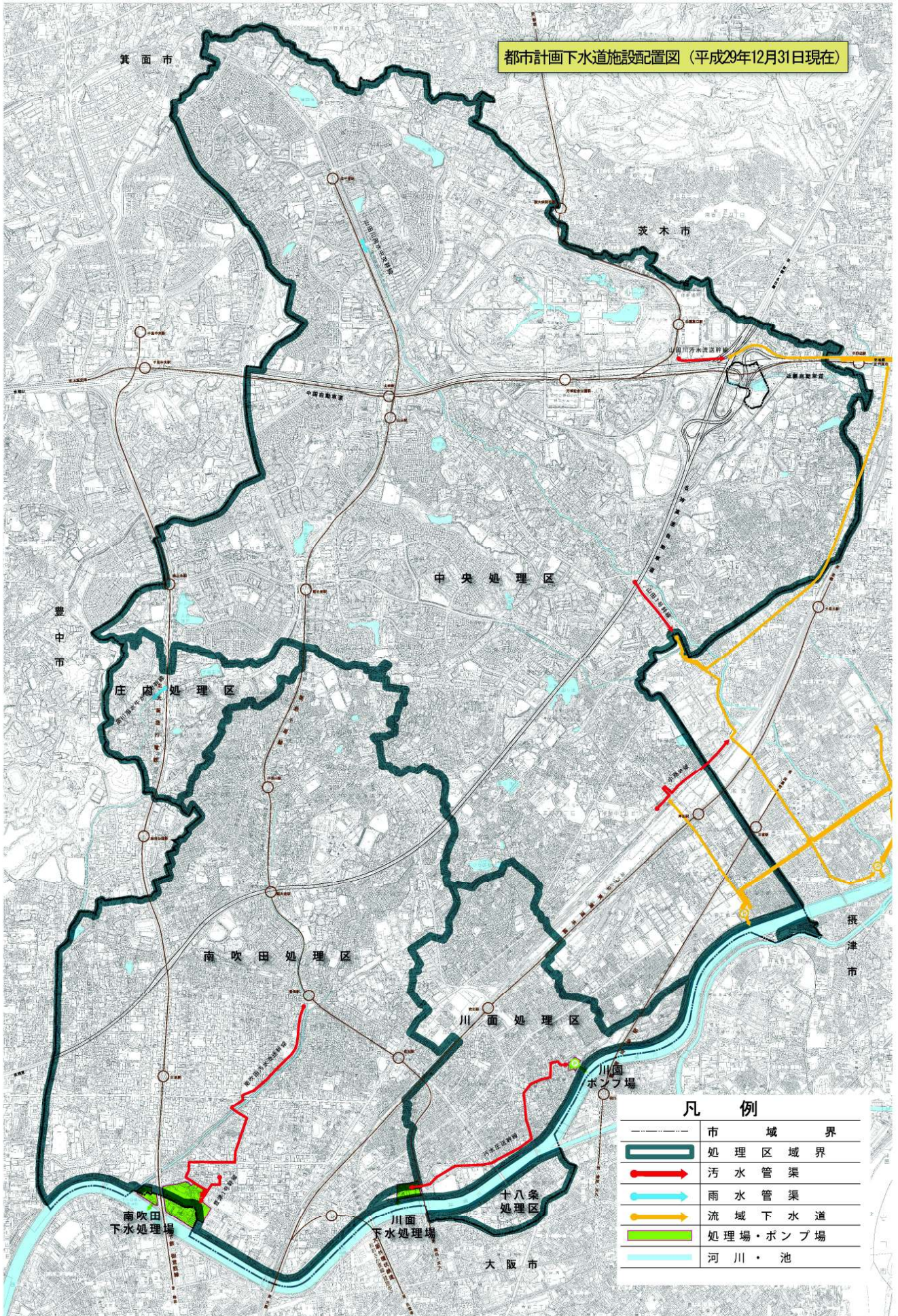
\*印は、他の自治体で処理

### ◆ 流域下水道 一覧

平成29年12月31日現在

名称	下水幹線管渠延長 (約 m)	主要施設	都市計画決定	関係都市
安威川流域下水道	42,560	穂積ポンプ場(茨木市) 岸部ポンプ場(吹田市) 味舌ポンプ場(摂津市) 摂津ポンプ場(摂津市) 中央水みらいセンター(茨木市)	昭和42年9月8日 建告示第2875号 (当初) 平成18年8月11日 府告示第1686号 (最終変更)	吹田市、高槻市、茨木市、箕面市、摂津市、豊中市

都市計画下水道施設配置図（平成29年12月31日現在）



凡 例	
-----	市 域 界
▬	処 理 区 域 界
→	汚 水 管 渠
→	雨 水 管 渠
→	流 域 下 水 道
■	処 理 場 ・ ポ ン プ 場
→	河 川 ・ 池

## 7. 汚物処理場

汚物処理場は、公共下水道の未整備地区のし尿浄化槽等から生じる清掃汚泥とし尿を処理するための施設であり、本市では川面下水処理場に隣接して昭和 34 年（1959 年）12 月 25 日に吹田し尿化学処理場が都市計画決定されていました。しかし、公共下水道普及率が 100%に近づくとともに、し尿・浄化槽汚泥の処理量が減少してきたことから、平成 20 年（2008 年）11 月 26 日に廃止しました。

## 8. ごみ焼却場

ごみ焼却場は快適な住みよい生活環境を確保するため、ごみを安全かつ衛生的に処理するごみ処理事業の基幹的な施設です。本市では、吹田北ごみ焼却場を都市計画決定しており、また、ゴミ減量と資源のリサイクルを考える拠点施設として平成 4 年（1992 年）に吹田市資源リサイクルセンターが建設されました。

平成 20 年（2008 年）11 月 26 日には、1 工場集約処理体制によるごみ処理計画とするため、吹田ごみ焼却場を廃止しました。

平成 29 年 12 月 31 日現在

名称	位置	面積 (約 m <sup>2</sup> )	都市計画決定
第205-2号 吹田北ごみ焼却場	千里万博公園	29,900	昭和 43 年 7 月 5 日 建告示第 1827 号 (当初) 平成 16 年 12 月 28 日 市告示第 442 号 (最終変更)



◆ 吹田北ごみ焼却場

## 9. 火葬場

大曽根火葬場は大正 11 年（1922 年）に開設されていましたが、全面改装するにあたり、昭和 55 年（1980 年）2 月 18 日に都市計画決定しました。

なお、火葬場名は「吹田市立やすらぎ苑」の呼び名となっています。

平成 29 年 12 月 31 日現在

名 称	位 置	面積 (約 m <sup>2</sup> )	都 市 計 画 決 定
第205-1号	吹田市立大曽根火葬場 吹 東 町	9,500	昭和55年2月18日 市告示第9号 (当初) 平成16年12月28日 市告示第443号 (最終変更)

## 10. 一団地の住宅施設

一団地の住宅施設は、良好な居住環境を有する住宅の集団的建設及びこれに関連する必要な施設の総合的整備を図るものです。

千里ニュータウンの開発に際し、「新住宅市街地開発事業」が創設されていなかったことから、「一団地の住宅施設」として千里丘陵 1 号住宅（約 258.3ha）及び千里丘陵 3 号住宅（約 317.9ha）を都市計画決定し、昭和 35 年（1960 年）から大阪府により事業が行われました。

しかしながら、まちびらきから年月が経過する中、人口減少や少子高齢化の進展、住宅の老朽化など様々な課題に対応するため、千里ニュータウン再生指針を策定し、再生に向けた取組を進めています。こうした中、現在の千里ニュータウンの実態及び再生により目指すべき姿が、開発当初の計画内容を定めた「一団地の住宅施設」から変化しているため、平成 20 年（2008 年）1 月 10 日に廃止しました。