

## 第 17 回吹田市バリアフリー懇談会 会議次第

日 時：令和 4 年 2 月 8 日（火）14 時～15 時 30 分

- 1 開 会
- 2 挨 拶
- 3 委員紹介（資料－ 1）
- 4 吹田市バリアフリー懇談会について（資料－ 2）
- 5 委員長挨拶
- 6 懇談会の進め方
  - (1) 懇談会の情報公開について
  - (2) 懇談会における傍聴に関する事務取扱基準について（資料－ 3）
  - (3) 懇談会における代理出席について
- 7 議 事
  - (1) 吹田市の道路特定事業の取組み状況について（資料－ 4、資料－ 5）
  - (2) 関係事業者の特定事業の実施状況について（資料－ 6）
  - (3) その他
- 8 閉 会

### 【配布資料】

- |                                |       |
|--------------------------------|-------|
| 1 会議次第                         |       |
| 2 出席者名簿                        | 資料－ 1 |
| 3 吹田市バリアフリー懇談会設置要領             | 資料－ 2 |
| 吹田市バリアフリー懇談会における構成に関する基準       |       |
| 4 吹田市バリアフリー懇談会における傍聴に関する事務取扱基準 | 資料－ 3 |
| 5 地区別バリアフリー化整備進捗状況             | 資料－ 4 |
| 6 吹田市の道路特定事業の取組み状況について         | 資料－ 5 |
| 7 関係事業者の特定事業の実施状況について          | 資料－ 6 |

### 第17回吹田市バリアフリー懇談会委員名簿

	氏名	ふりがな	勤務先・団体等	部 署	役 職	出 欠	代理出席
委員長	石塚 裕子	いしづか ゆうこ	国立大学法人大阪大学大学院	人間科学研究科	講師	web出席	
副委員長	猪井 博登	いのい ひろと	国立大学法人富山大学	都市デザイン学部 都市・交通デザイン学科	准教授	web出席	
委員	杉浦 直子	すぎうら なおこ	男女共同参画推進員			web出席	
委員	三嶋 勝彦	みしま かつひこ	吹田商工会議所		事務局長	欠席	
委員	岸下 富盛	きしした とみもり	一般社団法人吹田市高齢クラブ連合会		理事長	会場出席	
委員	栗田 智代	くわた ともよ	社会福祉法人 吹田市社会福祉協議会		副会長	web出席	
委員	長井 敬二	ながい けいじ	バリアフリー吹田市民会議委員			欠席	
委員	福西 義信	ふくにし よしのぶ	バリアフリー吹田市民会議委員			欠席	
委員	田村 美歌	たむら みか	子育て中又はその経験のある公募市民			会場出席	
委員	廣瀬 弥生	ひろせ やよい	介護又はボランティア経験のある公募市民			会場出席	
委員	高橋 正幸	たかはし まさゆき	介護又はボランティア経験のある公募市民			会場出席	
委員	波那本 豊	はなもと ゆたか	ITバリアフリーマップ製作実行委員会事務局長			web出席	
委員	清良井 利行	せいらい としゆき	国土交通省近畿運輸局	交通政策部バリアフリー推進課	課長	web出席	
委員	松井 信一	まつい しんいち	大阪府茨木土木事務所	維持保全課	課長	web出席	
委員	鷺谷 晃一	わしたに こういち	大阪府吹田警察署	交通課	課長	欠席	小林 大亮

### 第17回吹田市バリアフリー懇談会委員名簿

	氏名	ふりがな	勤務先・団体等	部 署	役 職	出 欠	代理出席
委員	井上 典彦	いのうえ のりひこ	西日本旅客鉄道株式会社	近畿統括本部企画課	担当室長	web出席	中居 伊純
委員	山下 智宏	やました ともひろ	阪急電鉄株式会社	都市交通事業本部技術部土木技術担当	課長	web出席	
委員	市場 昭広	いちば あきひろ	大阪市高速電気軌道株式会社	交通事業本部計画部バリアフリー企画課長	課長	web出席	
委員	杉原 昌史	すぎはら まさし	大阪モノレール株式会社	運輸部業務課	調査役	web出席	
委員	水谷 信男	みずたに のぶお	北大阪急行電鉄株式会社	鉄道事業部施設課	課長	web出席	
委員	吉岡 徹郎	よしおか てつお	阪急バス株式会社	自動車事業本部営業企画部	業務課長	web出席	
委員	今峰 みちの	いまみね みちの	吹田市	行政経営部	部長	web出席	
委員	高田 徳也	たかだ とくや	吹田市	市民部	部長	web出席	
委員	大山 達也	おおやま たつや	吹田市	福祉部	部長	web出席	
委員	清水 康司	しみず やすじ	吹田市	都市計画部	部長	web出席	
委員	船木 充善	ふなき みつよし	吹田市	土木部	部長	web出席	
オブザーバー	片岡 利久	かたおか としひさ	大阪府	住宅まちづくり部建築指導室建築企画課	主任専門員	web出席	

## 吹田市バリアフリー懇談会設置要領

## (目的)

第1条 吹田市バリアフリー基本構想に基づく特定事業（以下「特定事業」という。）の円滑な推進を図るため、必要な意見又は助言を聴取することを目的に、吹田市バリアフリー懇談会（以下「懇談会」という。）を設置する。

## (意見等を聴取する事項)

第2条 懇談会において意見等を聴取する事項は次のとおりとする。

- (1) 特定事業の計画作成の進捗に関する事項
- (2) 特定事業の進捗に関する事項
- (3) 特定事業の完了後の評価及び検証等に関する事項

## (構成)

第3条 懇談会は、委員33人以内で構成する。

2 懇談会の委員（以下「委員」という。）は、次に掲げる者のうちから市長が選任する。

- |                                      |      |
|--------------------------------------|------|
| (1) 学識経験者                            | 3人以内 |
| (2) バリアフリー吹田市民会議等から推薦された者及び公共的団体の代表者 | 8人以内 |
| (3) 介護又はボランティア経験のある市民                | 3人以内 |
| (4) 子育て中又はその経験のある市民                  | 3人以内 |
| (5) ITバリアフリーマップ製作経験者                 | 1人以内 |
| (6) 関係行政機関の職員                        | 3人以内 |
| (7) 関係公共交通機関の職員                      | 6人以内 |
| (8) 関係部長                             | 6人以内 |

3 委員の任期は、特定事業が完了し、その評価及び検証が完了するまでとする。ただし、委員が欠けた場合には前項に掲げる者のうちから、市長が選任することができる。

## (委員長及び副委員長)

第4条 懇談会に委員長及び副委員長を置き、委員のうちから市長

が指名する。

(懇談会)

第5条 懇談会は、市長が招集する。

2 委員長は、懇談会の議長となる。

3 副委員長は、委員長を補佐し、委員長に事故があるときは、その職務を代理する。

(検討会)

第6条 懇談会に、必要に応じ、広く市民等の意見を聴くため、検討会を置くことができる。

2 検討会に専門性及び公平性の向上を図るため、アドバイザーを置く。

(委員以外の者からの意見の聴取等)

第7条 懇談会又は検討会は、必要があると認めるときは、委員以外の者に会議への出席を求めてその意見若しくは説明を聴き、又は資料の提出を求めることができる。

(報償)

第8条 委員の報償は、無償とする。ただし、第3条第2項中第1号から第5号までの委員の報償は、予算の範囲内で支払うものとする。

2 アドバイザーの報償は、予算の範囲内で支払うものとする。

(庶務)

第9条 懇談会の庶務は土木部総務交通室において処理する。

(委任)

第10条 この要領に定めるもののほか、懇談会の構成及び運営に関し必要な事項は、土木部長が定める。

附 則 平成 15 年 8 月 19 日制定  
この要領は、平成 15 年 8 月 19 日から施行する。

附 則 平成 19 年 1 月 15 日改正  
この要領は、平成 19 年 1 月 15 日から施行する。

附 則 平成 21 年 2 月 3 日改正  
この要領は、平成 21 年 2 月 3 日から施行する。

附 則 平成 23 年 12 月 26 日改正  
この要領は、平成 23 年 12 月 26 日から施行する。

附 則 平成 24 年 4 月 17 日改正  
この要領は、平成 24 年 4 月 17 日から施行する。

附 則 平成 25 年 2 月 28 日改正  
この要領は、平成 25 年 2 月 28 日から施行する。

附 則 平成 26 年 4 月 1 日改正  
この要領は、平成 26 年 4 月 1 日から施行する。

附 則 平成 27 年 12 月 7 日改正  
この要領は、平成 27 年 12 月 7 日から施行する。

附 則 平成 28 年 4 月 1 日改正  
この要領は、平成 28 年 4 月 1 日から施行する。

## 吹田市バリアフリー懇談会における構成に関する基準

(趣旨)

第1条 この基準は、吹田市バリアフリー懇談会（以下「懇談会」という。）の構成に関し、必要な事項を定めるものとする。

(バリアフリー吹田市民会議等から推薦された者)

第2条 吹田市バリアフリー懇談会設置要領第3条第2項第2号に規定するバリアフリー吹田市民会議等から推薦された者（以下「被推薦者」という。）とは、次に掲げる者をいう。

- (1) バリアフリー吹田市民会議設置要領第3条第2項第1号に規定する者のうちから福祉部長が推薦する者 3名以内
- (2) 吹田市男女共同参画推進員制度設置要領第2条に規定する男女共同参画推進員のうちから市民部長が推薦する者 1名以内

2 前項に規定する被推薦者のほか、必要に応じて懇談会の委員を経験した者の中から、市長が選任することができる。

(その他)

第3条 この基準に定めるもののほか、懇談会の構成に関し必要な事項が生じたときは、土木部長が定める。

付 則 平成28年 1月 15日制定

この基準は、平成28年 1月 15日から施行する。

付 則 平成28年 4月 1日制定

この基準は、平成28年 4月 1日から施行する。

## 吹田市バリアフリー懇談会における傍聴に関する事務取扱基準

(趣旨)

第1条 この基準は、吹田市バリアフリー懇談会（以下「懇談会」という。）の傍聴に関し、必要な事項を定めるものとする。

(懇談会の傍聴)

第2条 懇談会の傍聴は、社会情勢等を勘案し、次の方法により行うものとする。

- (1) 懇談会会場へ来場する。
- (2) Web 会議システムを利用する。
- (3) 懇談会会場への来場及びWeb 会議システムの利用を併用する。

(懇談会会場の傍聴)

第3条 懇談会会場へ来場し傍聴する手順は次の事項のとおりとする。

- (1) 傍聴しようとする者は、懇談会開催時刻の 15 分前から開催時刻までに所定の場所で自己の住所及び氏名を傍聴人受付簿に記入しなければならない。
- (2) 傍聴人の定員は、会場の広狭に応じて定めるものとする。ただし、傍聴しようとする者が規定する定員を超えたときは、抽選によるものとする。

(Web 会議システムを利用した傍聴)

第4条 Web 会議システムを利用して傍聴する手順は次の事項のとおりとする。

- (1) 傍聴しようとする者は事務局が指定する日時までに自己の住所及び氏名を事務局へ申請しなければならない。
- (2) 傍聴人の定員は、Web 会議システムの機能の範囲内で定めるものとする。ただし、傍聴しようとする者が規定する定員を超えたときは、抽選によるものとする。
- (3) 傍聴人は懇談会開催時刻の 15 分前から開催時刻までに事務局より通知されたミーティング ID 及びパスワードで、Web 会議システムを利用し傍聴するものとする。

(傍聴することができない者)

第5条 次に該当する者は、傍聴することはできない。

- (1) 酒気を帯び他人に迷惑を及ぼすと認められる者
- (2) 張り紙、ビラ、掲示板、プラカード、旗、のぼり等を持っている者
- (3) 前各号に定めるもののほか、懇談会を妨害し、又は人に迷惑を及ぼすと認められるもの者

(傍聴人の守るべき事項)

第6条 懇談会会場へ来場する傍聴人は次の事項を守らなければならない。

- (1) 懇談会の秩序を乱し、又は懇談会の妨害となるような行為をしないこと。
- (2) 談論し、放歌し、高笑いし、その他騒ぎたてないこと。



- (3) はち巻きをするなどの示威的行為をしないこと。
- (4) 飲食をしないこと。
- (5) みだりに席を離れ又は不体裁な行為をしないこと。

2 Web 会議システムを利用する傍聴人は、第1項第1号及び第2号を守るとともに次の事項を守らなければならない。

- (1) 公衆無線 LAN サービスを利用しないこと。
- (2) アンチウイルスソフトがインストールされていない等、適切な情報セキュリティ対策が施されていない機器を使用しないこと。
- (3) ミーティング ID 及びパスワードを他の者に教えないこと。

(写真、ビデオ等の撮影及び録音等の禁止)

第7条 傍聴人は、写真、ビデオ等を撮影し又は録音等をしてはならない。ただし、委員長の許可を得たときは、この限りではない。

(係員の指示)

第8条 傍聴人は、事務局の指示に従わなければならない。

(違反に対する措置)

第9条 傍聴人がこの基準に違反するときは、委員長はこれを抑止し、その命令に従わないときは、これを退場させることができる。

(その他)

第10条 この基準に定めるもののほか、懇談会の傍聴に関し必要な事項が生じたときは、土木部長が定める。

附 則 平成21年 2月 4日制定

この要領は、平成21年 2月 4日から施行する。

附 則 平成25年 2月 28日改正

この基準は、平成25年 2月 28日から施行する。

附 則 平成28年 4月 1日改正

この基準は、平成28年 4月 1日から施行する。

附 則 令和 3年 1月 28日改正

この基準は、令和 3年 1月 28日から施行する。

第１７回吹田市バリアフリー懇談会  
地区別バリアフリー化整備進捗状況

吹田市

【江坂駅】 事業者: 大阪市高速電気軌道  
北大阪急行電鉄

■垂直移動施設の整備

- 地上からホームまでエレベーターによるワンルートを確認 [H14年度完了]

■個別施設の整備改良等

- 可動式ホーム柵の設置 [R02年度完了]
- 南北改札口に自動幅広改札機を設置 [H14年度完了]
- 多機能トイレの設置 [H22年度完了]
- ICカードの導入 [H17年度完了]



■誘導案内情報施設の整備

- 構内案内表示 [H14年度完了]
- 視覚障がい者誘導用ブロックの改善 [H15年度完了]



【信号】 事業者: 吹田警察署

■信号

- 音響化
- 江坂町東交差点 [H17年度完了]
- 豊津町北交差点 [H17年度完了]
- 江坂駅前交差点 [H17年度完了]
- 広芝町11番交差点 [H17年度完了] 他8箇所

豊津町北交差点

広芝町11番交差点



【道路】 事業者: 大阪府

■国道423号

- 視覚障がい者誘導ブロックの整備 [H26年度完了]



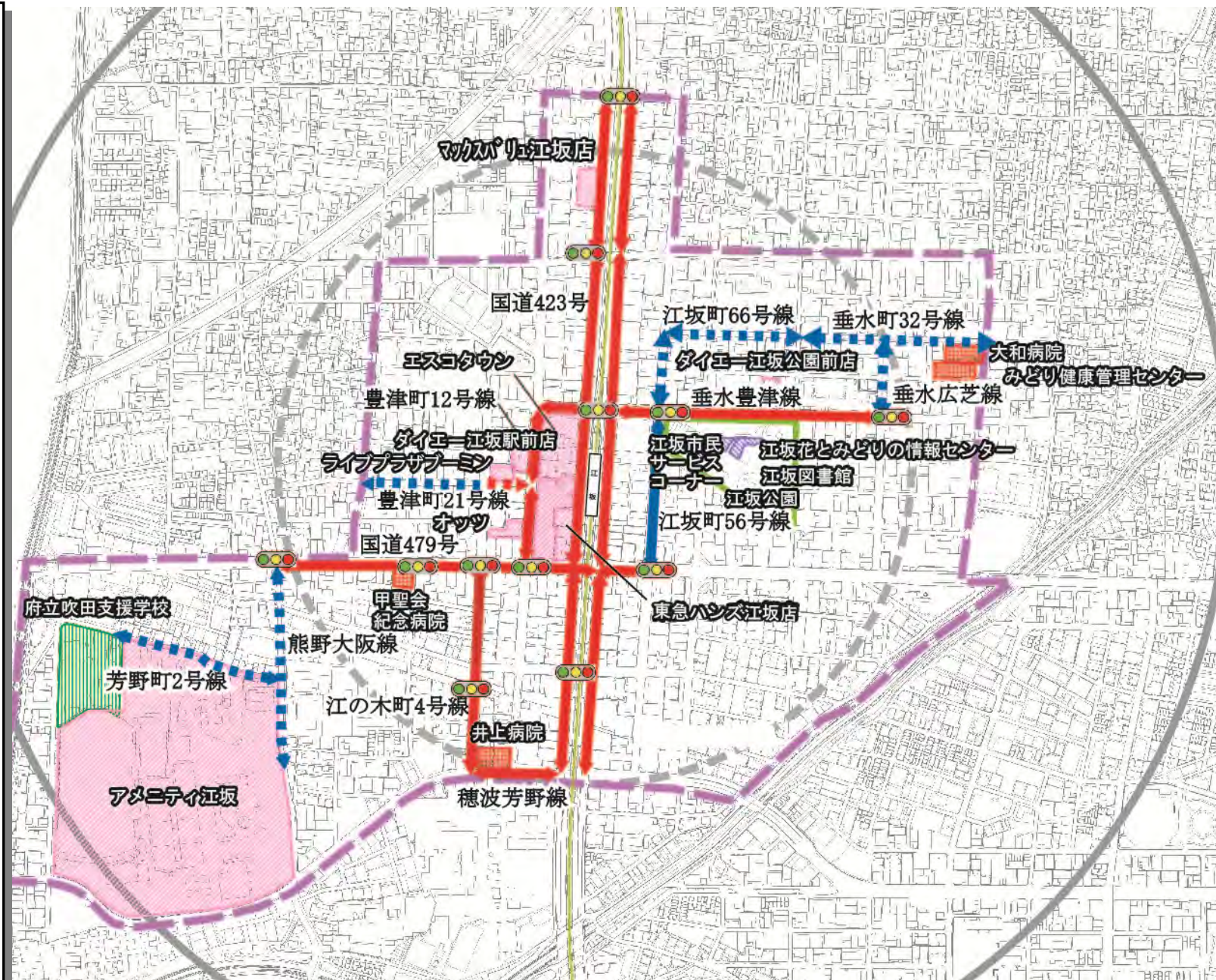
■国道479号

- 視覚障がい者誘導ブロックの整備 [H25年度完了]



■府道熊野大阪線

- 検討中 [R04年度以降]



- 特定経路 (整備済)
- 特定経路 (未整備)
- 準特定経路 (整備済)
- 準特定経路 (未整備)

■豊津町21号線

- 路面表示で歩道機能を確認 [R06年度以降]

■芳野町2号線

- 道路照明施設の整備 [R06年度以降]

■垂水広芝線

- 車道幅員を調整して歩道有効幅員を確保
- 横断歩道等との切下げ部に平坦部を設置 [R06年度以降]



【道路】 事業者: 吹田市

■垂水豊津線

- 植樹帯の改良、電柱・信号柱の移設による歩道有効幅員の確保 [H23年度完了]



■豊津町12号線

- バリアフリーに配慮したコミュニティ道路として再整備 [H23年度完了]



■江坂町56号線

- 植樹帯の改良、電柱・信号柱の移設による歩道有効幅員の確保 [R05年度]



■江の木町4号線

- 横断歩道等の切下げ部に平坦部を設置 [H28年度完了]



■穂波芳野線

- 有効幅員を確保した歩道を片側に整備
- 電柱等の移設による歩道有効幅員の確保 [H26年度完了]

■江坂町66号線

- 有効幅員を確保した歩道を片側に整備 [R06年度以降]



■垂水町32号線

- 有効幅員を確保した歩道を片側に整備 [R06年度以降]



■江坂町56号線

- 有効幅員の確保
- 切下げ部に平坦部を設置 [R06年度以降]



# 山田地区の主要なバリアフリー化事業の進捗状況(令和 4年 3月現在)

: 音響信号機 (整備済)

## 【山田駅】 事業者: 阪急電鉄

### ■ 垂直移動施設の整備

- ・ 東西連絡通路東側にEV・ESの設置、二段式手すりの設置 [H15年度完了]
- ・ モノレール連絡通路にEV・ESの設置 [H15年度完了]



### ■ 個別施設の整備改良等

- ・ 幅広改札機の設置 [H15年度完了]
- ・ 新型券売機の導入 [H15年度完了]
- ・ 多機能トイレの設置 [H14年度完了]

### ■ 誘導案内情報施設の整備

- ・ 案内表示 [H15年度完了]
- ・ 視覚障がい者誘導用ブロックの改善 [H14年度完了]

## 【山田駅】 事業者: 大阪モノレール

### ■ 垂直移動施設の整備

- ・ 地上からホームまでのEVの設置 [H16年度完了]



### ■ 個別施設の整備改良等

- ・ 幅広改札機の更新 [R01年度更新]
- ・ 階段手すりの改良 [H19年度完了]
- ・ ホーム、車両の段差解消 [H19年度完了]
- ・ 車いすトイレ内の備品等の充実 [H19年度完了]
- ・ ICカードの導入 [H17年度完了]
- ・ 可動式ホーム柵の設置 [R01年度完了]

### ■ 誘導案内情報施設の整備

- ・ 案内表示 [H21年度完了]
- ・ 視覚障がい者誘導用ブロックの改善 [H21年度完了]

## 【山田駅連絡通路】 事業者: 阪急電鉄

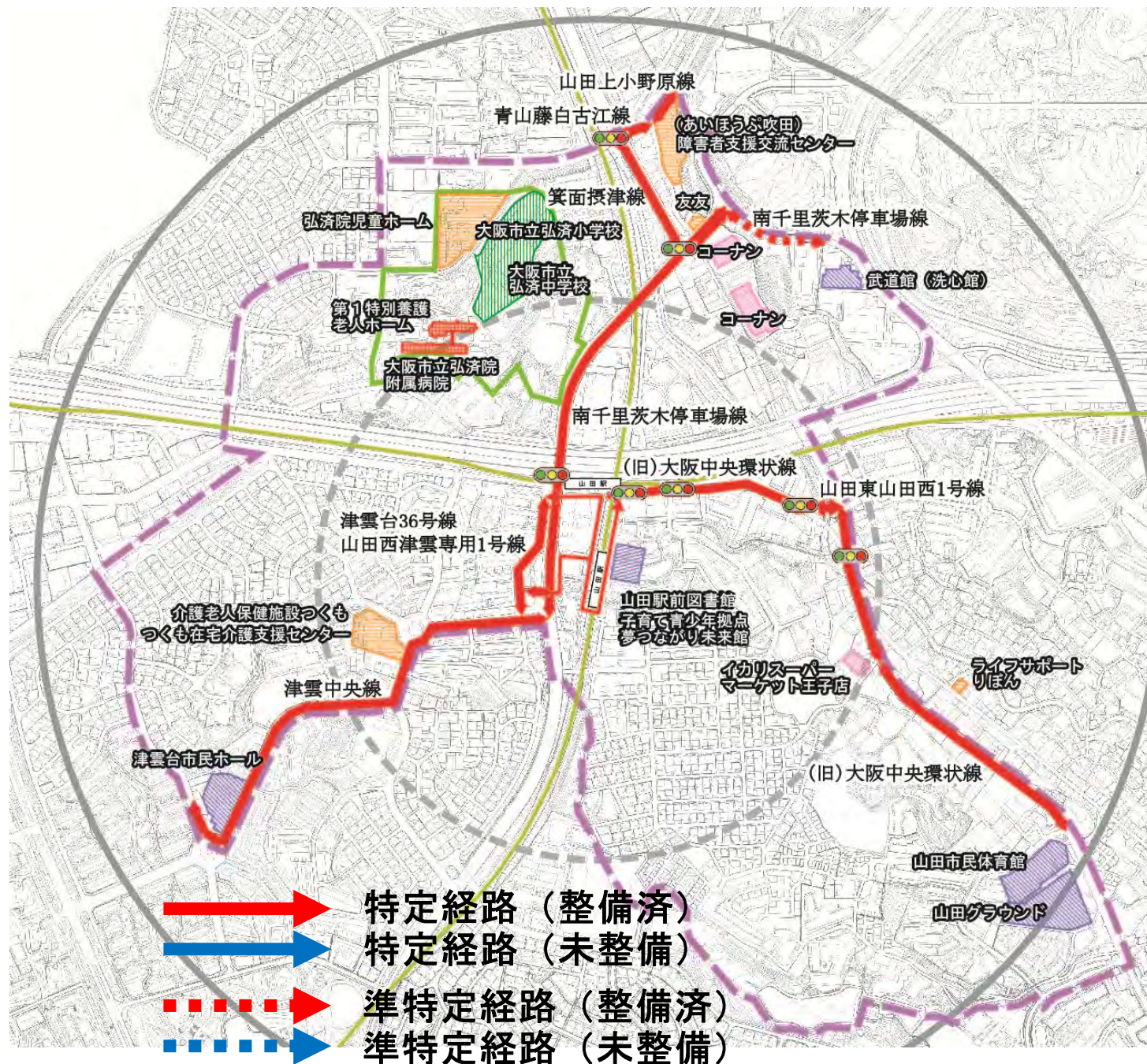
事業者: 大阪高速鉄道

### ■ 個別施設の整備改良等

- ・ 通路幅員確保 [H14年度完了]

### ■ 誘導案内情報施設の整備

- ・ 視覚障がい者誘導用ブロックの改善 [H15年度完了]



## 【道路】 事業者: 大阪府

### ■ 府道山田上小野原線

- ・ 視覚障がい者誘導ブロックの整備 [H23年度完了]



### ■ 府道南千里茨木停車場線

- ・ 段差・勾配の解消
- ・ 視覚障がい者誘導ブロックの整備 [H29年度完了]



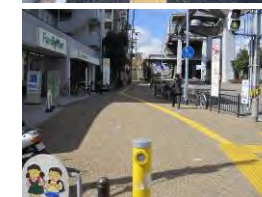
### ■ 府道箕面摂津線

- ・ バリアフリーに配慮した路面舗装
- ・ 視覚障がい者誘導ブロックの整備 [H23年度完了]



### ■ (旧)大阪中央環状線

- ・ バリアフリーに配慮した路面舗装
- ・ 視覚障がい者誘導ブロックの整備 [H21年度完了]



### ■ (旧)大阪中央環状線

- ・ 段差・勾配の解消
- ・ 視覚障がい者誘導ブロックの整備 [H29年度完了]



## 【道路】 事業者: 吹田市

### ■ 青山藤白古江線

- ・ 車道幅員を調整して歩道有効幅員を確保 [H16年度完了]



### ■ 津雲台36号線、山田西津雲専用1号線

- ・ 車道幅員を調整して歩道有効幅員を確保 [H16年度完了]



### ■ 津雲中央線他2路線

- ・ 坂道休憩施設の設置 [H20年度完了]



### ■ 山田東山田西1号線

- ・ 視覚障がい者誘導シートの整備 [H23年度完了]



## 【信号】 事業者: 吹田警察署

### ■ 信号

- ・ 音響化
- ・ ミツ辻交差点 [H18年度完了]
- ・ ミツ辻北交差点 [H18年度完了]
- ・ モルル山田駅前交差点 [H18年度完了]
- ・ 弘済院東交差点 [H17年度完了]

他3箇所

ミツ辻交差点



弘済院東交差点



【吹田駅】 事業者:JR西日本

- 垂直移動施設の整備
  - 改札階とホームを結ぶEVを設置 [H18年度完了]
- 個別施設の整備改良等
  - 緊急停止ボタンの整備 [H14年度完了]
  - 車いす用トイレの案内表示 [H18年度完了]
  - ICカードの導入 [H15年度完了]
- 誘導案内情報施設の整備
  - 案内表示 [H18年度完了]
  - 視覚障がい者誘導用ブロックの改善 [H19年度完了]

【吹田駅】 事業者:阪急電鉄

- 垂直移動施設の整備
  - 東、西口のスロープ傾斜化 [H16年度完了]
- 個別施設の整備改良等
  - 幅広改札機の設置 [H16年度完了]
  - 車いす用トイレの案内表示 [H16年度完了]
  - ICカードの導入 [H15年度完了]
- 誘導案内情報施設の整備
  - 案内表示 [H16年度完了]
  - 視覚障がい者誘導用ブロックの改善 [H17年度完了]

【阪急吹田駅】 事業者:大阪府

- 垂直移動施設の整備
  - 駅北側の構外に地上階と地下道を結ぶEVを設置 [R02年度3基目完了]

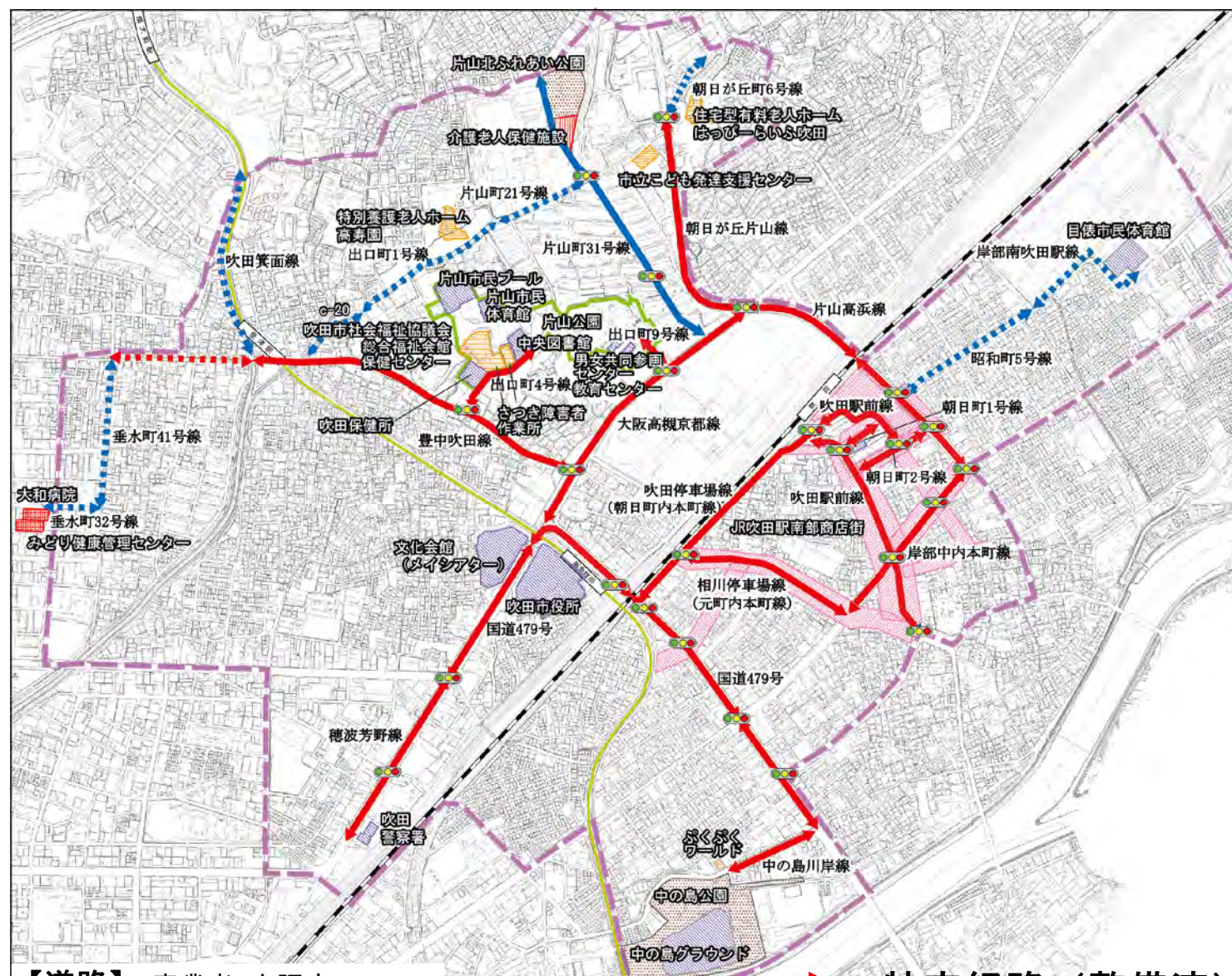


【豊津駅】 事業者:阪急電鉄

- 垂直移動施設の整備 [H18年度完了]
  - 地上、改札階、ホームをつなぐEVの設置
- 個別施設の整備改良等
  - 幅広改札機の設置 [H18年度完了]
  - 車いす用トイレの案内表示 [H18年度完了]
  - ICカードの導入 [H15年度完了]
- 誘導案内情報施設の整備 [H18年度完了]
  - 案内表示
  - 視覚障がい者誘導用ブロックの改善

【信号】 事業者:吹田警察署

- 信号
  - 音響化
  - 朝日町交差点 [H30年度完了]
  - 他23箇所



【道路】 事業者:大阪府

- 国道479号 [H26年度完了]
  - 車道幅員を調整して歩道有効幅員を確保
- 府道豊中吹田線 [H20年度完了]
  - 視覚障がい者誘導用ブロックを整備
- 大阪高槻京都線 [H24年度完了]
  - 視覚障がい者誘導用ブロックを整備
- 府道吹田停車場線(朝日町内本町線) [H21年度完了]
  - 車道幅員を調整して歩道有効幅員を確保
  - ※H23年4月に市に移管されております。
- 府道相川停車場線(元町内本町線) [H21年度完了]
  - 車道幅員を調整して歩道有効幅員を確保
  - ※H23年4月に一部市に移管されております。
- 府道吹田箕面線 [R06年度完了予定]
  - 上の川を暗渠化することにより用地を創出し歩道を整備
- 府道豊中吹田線(豊津駅以西) [R03年度完了]
  - グリーンベルトを整備



特定経路 (整備済)  
特定経路 (未整備)

準特定経路 (整備済)  
準特定経路 (未整備)

- 朝日が丘町6号線 [R06年度以降]
  - 路面表示で歩道機能を確保
- 出口町1号線 [R06年度以降]
  - 植樹帯の改良により歩道有効幅員を確保
  - 車止めの移設・撤去により歩道有効幅員を確保
- 片山町21号線 [R06年度以降]
  - 横断歩道柵、標識、信号柱等の移設により歩道有効幅員を確保
  - 車止めの移設・撤去により歩道有効幅員を確保
- 垂水町41号線 [R06年度以降]
  - 周辺に配慮した整備

【道路】 事業者:吹田市

- 片山町31号線 [R05年度]
  - 車道幅員を調整して歩道有効幅員を確保
  - 電柱、信号柱等の移設により歩道有効幅員を確保
- 朝日が丘片山線 [H17年度完了]
  - 坂道休憩施設の設置
- 出口町4号線 [H21年度完了]
  - 柵を撤去し歩道有効幅員を確保
  - 道路縦断勾配の調整
  - 電線類を地中化して歩道有効幅員を確保
- 出口町9号線 [R01年度完了]
  - 有効幅員を確保した歩道を片側に設置
- 片山高浜線 [H12年度完了]
  - 視覚障がい者誘導用ブロックの整備
- 吹田駅前線 [H23年度完了]
  - 案内標識の整備
  - 駅前広場整備として一体的に整備
- 朝日町1号線 [R01年度完了]
  - 車道の幅員調整して歩道有効幅員確保
- 朝日町2号線 [H29年度完了]
  - 横断歩道等との切下げ部に平坦部を設置
- 岸部中内本町線 [H27年度完了]
  - 視覚障がい者誘導用ブロックの整備
- 穂波芳野線 [H24年度完了]
  - 視覚障がい者誘導用シートを整備
- 中の島川岸線 [H23年度完了]
  - 視覚障がい者誘導用シートを整備

- 垂水町32号線 [R06年度以降]
  - 有効幅員を確保した歩道を片側に整備
- 昭和町5号線 [R06年度以降]
  - 路面標示で歩道機能を確保
- 岸部南吹田駅線 [R06年度以降]
  - 側溝蓋設置、植樹帯の改良により歩道有効幅員を確保
  - 電柱の移設・撤去により歩道有効幅員を確保

# 桃山台地区の主要なバリアフリー化事業の進捗状況(令和 4年 3月現在)

●●● : 音響信号機 (整備済)

## 【桃山台駅】 事業者: 北大阪急行電鉄

### ■ 駅舎

- ・ 連絡橋の設置 [H22年度完了]



- ・ エレベーター、エスカレーター、多機能トイレ等設置 [H21年度完了]



### ■ 個別施設の整備改良等

- ・ 券売機の改良 [H19年度完了]
- ・ 案内設備等の改善 [H21年度完了]
- ・ トイレの改修 [H30年度完了]



### ■ 可動式ホーム柵他

- ・ 可動式ホーム柵の設置 [H29年度完了]
- ・ 点字ブロックの改善 [H30年度完了]



## 【信号】 事業者: 吹田警察署

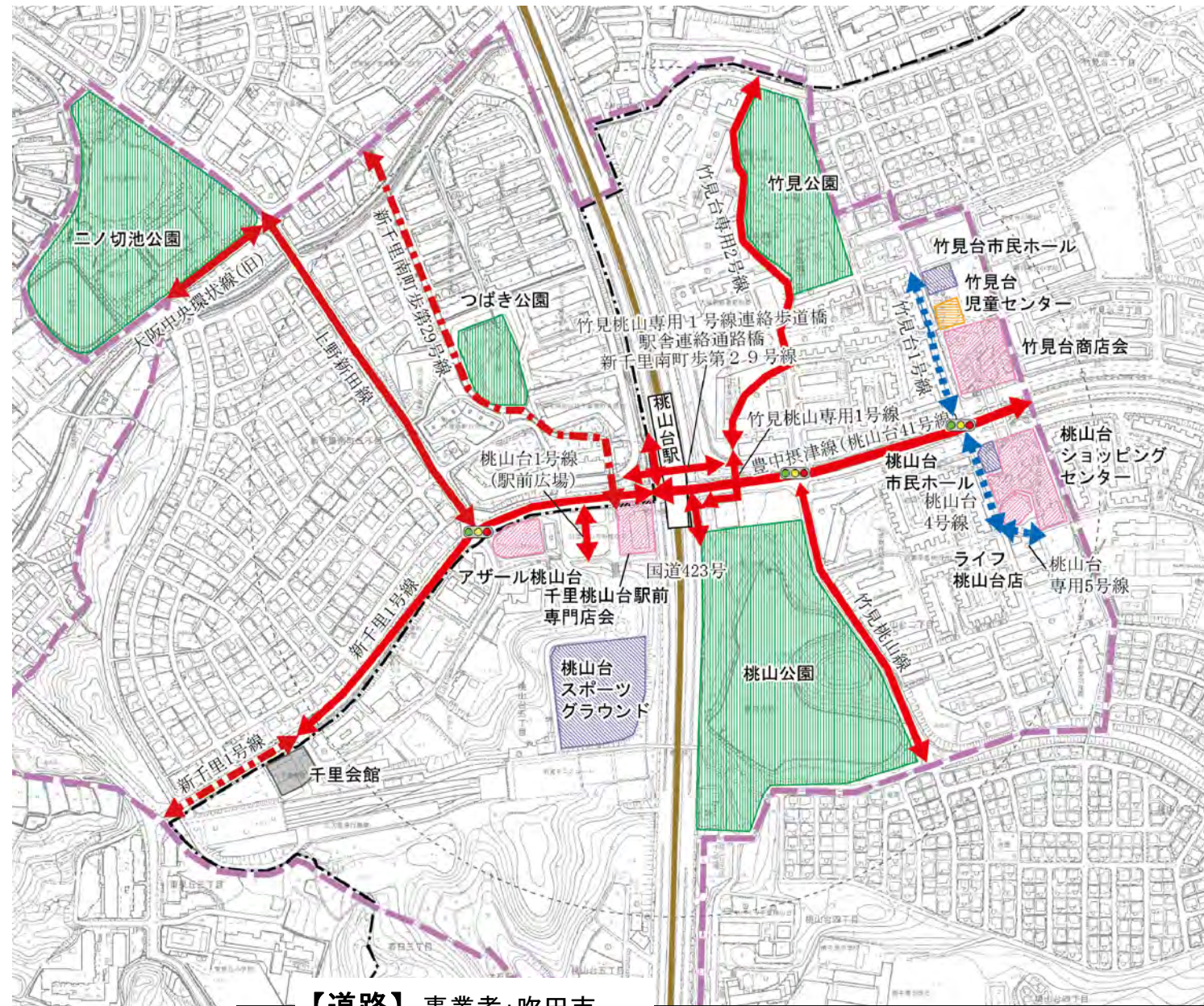
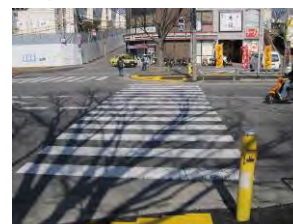
### ■ 信号

- ・ 音響化
- ・ 桃山台2丁目西交差点 [H20年度完了]
- ・ 桃山台2丁目交差点 [H10年度完了]

桃山台2丁目西交差点



桃山台2丁目交差点



## 【道路】 事業者: 大阪府

### ■ 府道豊中摂津線(桃山台41号線)

- ・ 歩道切り下げの改良
- ・ 視覚障がい者誘導ブロックの整備 [H22年度完了]

※H24年5月に一部市に移管されております。



### ■ 国道423号

- ・ 集水桝蓋の改修
- ・ 横断歩との切下部の改良
- ・ 視覚障がい者誘導用ブロックの整備 [H24年度完了]



- 特定経路 (整備済)
- 特定経路 (未整備)
- - - → 準特定経路 (整備済)
- - - → 準特定経路 (未整備)

## 【道路】 事業者: 吹田市

### ■ 桃山台1号線(駅前広場)

- ・ 現況スロープの改良
- ・ エレベーターの設置
- ・ 視覚障がい者誘導用ブロックの整備 [H30年度完了]



### ■ 竹見桃山専用1号線

- ・ 連絡歩道橋の架設 [H22年度完了]

### ■ 竹見桃山専用1号線

- ・ 歩道橋へのエレベーター設置 [H22年度完了]
- ・ 手すりの設置 [H23年度完了]

### ■ 竹見台専用2号線

- ・ 歩道幅員の確保 [R02年度完了]



### ■ 竹見桃山線

- ・ (西側歩道) 車道と歩道の段差・舗装老朽化の解消
- ・ 西側一経路の確保
- ・ 照明柱移設による有効幅員の確保 [R02年度完了]



### ■ 竹見台1号線

- ・ 歩道幅員の確保 [R06年度以降]



### ■ 桃山台4号線

- ・ 歩道幅員の確保 [R06年度以降]



### ■ 桃山台専用5号線

- ・ 側溝蓋の改良 [R06年度以降]

【千里山駅】 事業者: 阪急電鉄

■個別施設の整備改良等

- 多機能トイレ設置 [H22年度完了]



■誘導案内情報施設の整備

- 構内案内表示のわかりやすい配置 [H22年度完了]
- 可変式情報表示装置の設置 [H22年度完了]
- 視覚障がい者誘導用ブロックの改善 [H22年度完了]



【関大前駅】 事業者: 阪急電鉄

■垂直移動施設の整備

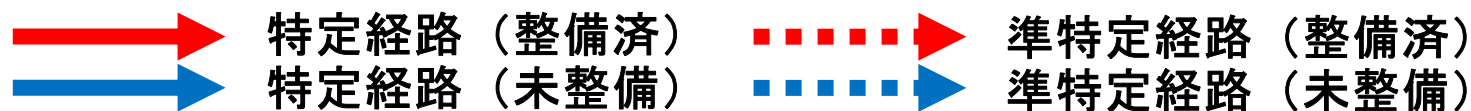
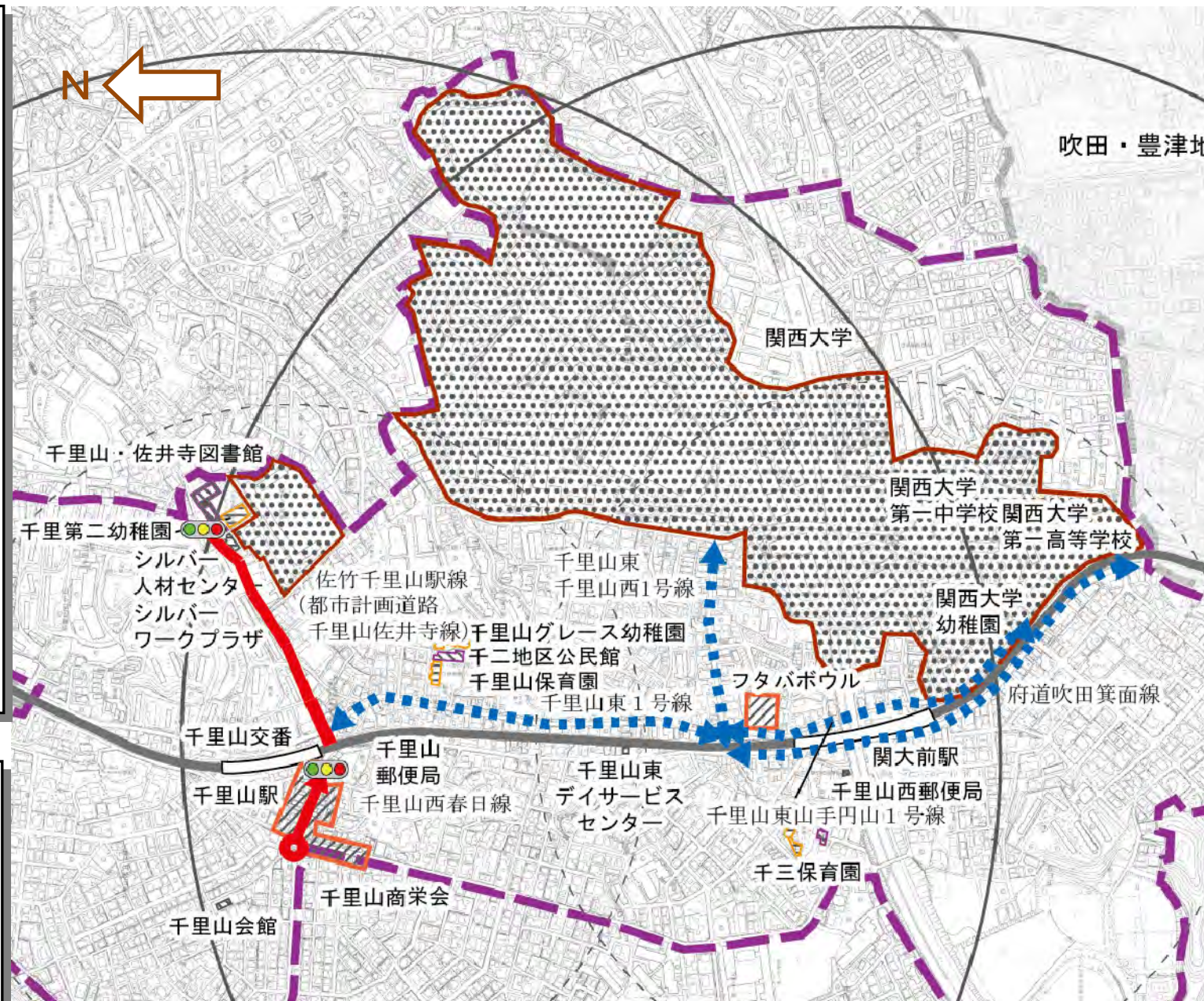
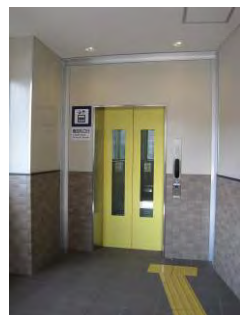
- 改札口からホームを結ぶ経路上にEVを設置 [H21年度完了]

■個別施設の整備改良等

- 多機能トイレ設置 [H20年度完了]

■誘導案内情報施設の整備

- 構内案内表示のわかりやすい配置 [H21年度完了]
- 可変式情報表示装置の設置 [H21年度完了]
- 視覚障がい者誘導用ブロックの改善 [H21年度完了]



【信号】 事業者: 吹田警察署

■信号

- 音響化
- 千里第二小学校前交差点 [H16年度完了]
- 千里山駅前交差点 [H16年度完了]

千里第二小学校前交差点



千里山駅前交差点



【道路】 事業者: 大阪府

■府道吹田箕面線

- 視覚障がい者誘導ブロックの整備 [R04年度以降]



【道路】 事業者: 吹田市

■佐竹千里山駅線

- 都市計画道路として整備
- 両側に歩道整備(幅員4.5m)
- 視覚障がい者誘導用ブロックの整備 [H28年度完了]



■千里山西春日線

- 車道と歩道の段差・舗装老朽化の解消
- 車道切下部の段差・勾配の解消(交差点部)
- 視覚障がい者誘導用ブロックの整備
- ロータリー部分の路面表示による歩道機能確保 [R01年度完了]



■千里山東1号線

- 現道西側部分に車道を幅員4mで確保し、残りの幅員は路面表示で歩道機能確保 [R06年度以降]



■千里山東千里山西1号線

- 現道中央部分に車道を幅員4mで確保し、残りの幅員は路面表示で歩道機能確保 [R06年度以降]



■千里山東山手円山1号線

- フタバボウル前に5mの幅員で車道を確保し、残りの幅員(線路側)に歩道を整備 [R06年度以降]



【南千里駅】 事業者: 阪急電鉄

■個別施設の整備改良等

- ・ 階段に二段式手すりを設置 [H19年度完了]



- ・ 多機能トイレ設置 [H21年度完了]



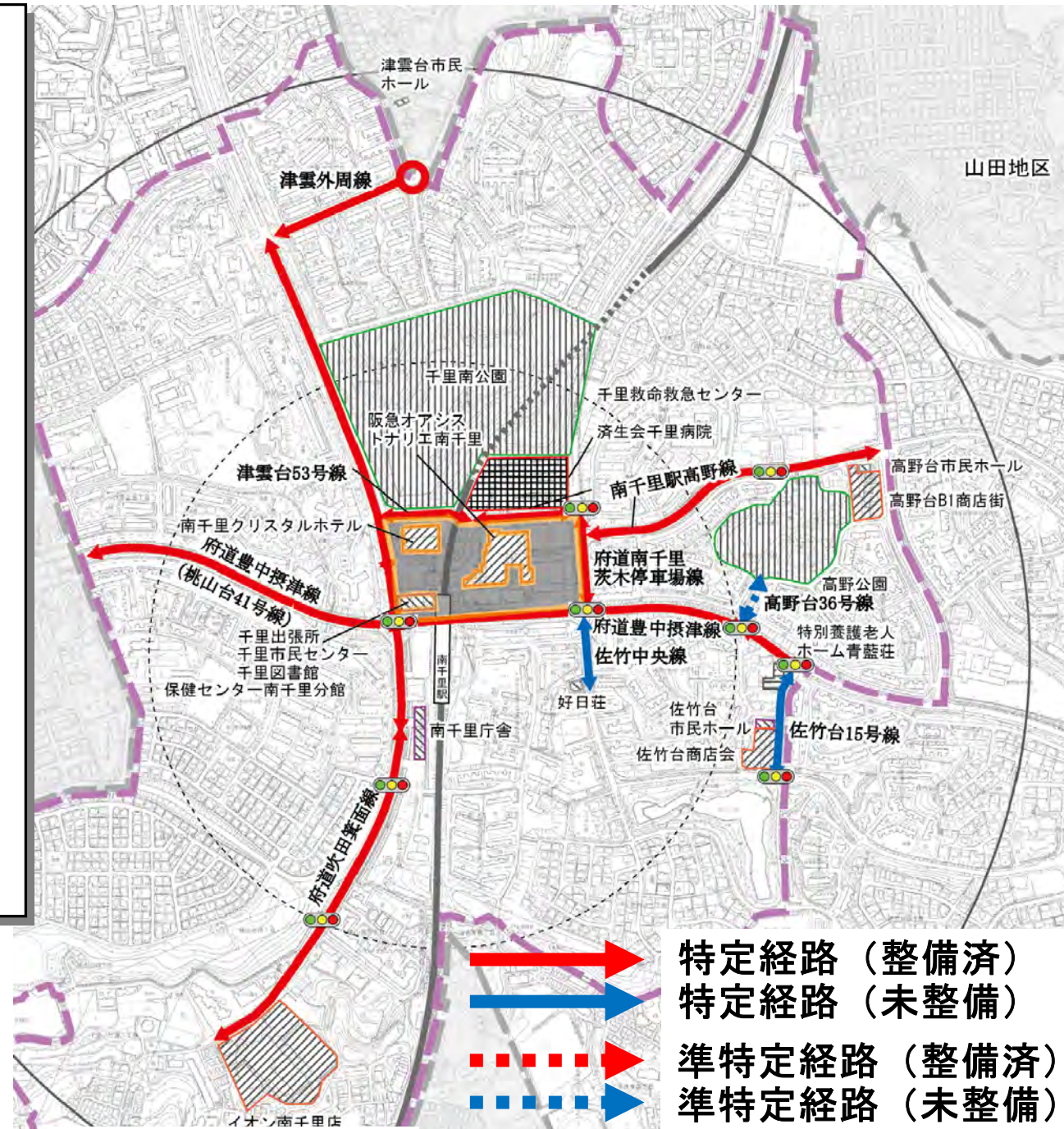
■誘導案内情報施設の整備

- ・ 構内案内表示の充実の検討 [H21年度完了]



- ・ 可変式情報表示装置の設置 [H21年度完了]

- ・ 視覚障がい者誘導用ブロックの改善 [H21年度完了]



【道路】 事業者: 吹田市

■津雲台53号線

- ・ 車道と歩道の段差・舗装老朽化の解消
- ・ 歩道内切下部の改良
- ・ 視覚障がい者誘導用ブロックの整備 [H30年度完了]



■南千里駅高野線

- ・ 車道と歩道の段差・舗装老朽化の解消
- ・ 横断歩道との切下部の改良
- ・ 視覚障がい者誘導用ブロックの整備 [R02年度完了]



■津雲外周線

- ・ 車道と歩道の段差・舗装老朽化の解消
- ・ 歩道内切下部の改良
- ・ 視覚障がい者誘導用ブロックの整備 [R03年度完了予定]



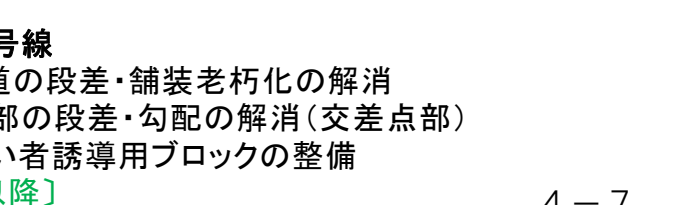
■佐竹台15号線

- ・ 車道と歩道の段差・舗装老朽化の解消
- ・ 歩道内切下部の改良
- ・ 視覚障がい者誘導用ブロックの整備 [R04年度]



■佐竹中央線

- ・ 車道と歩道の段差・舗装老朽化の解消
- ・ 横断歩道との切下部の改良
- ・ 視覚障がい者誘導用ブロックの整備 [R04年度]



■高野台36号線

- ・ 車道と歩道の段差・舗装老朽化の解消
- ・ 歩道切下部の段差・勾配の解消(交差点部)
- ・ 視覚障がい者誘導用ブロックの整備 [R06年度以降]



【信号】 事業者: 吹田警察署

■信号

- ・ 音響化
- 南千里駅前交差点 [H19年度完了]
- 高野台1丁目交差点 [H19年度完了]
- 他7箇所



【千里南地区センター再整備事業】

事業者: 吹田市

■歩行者動線の整備

- ・ 千里南地区センター内の公共施設および主要な周辺施設・道路への円滑な移動のためのバリアフリー化整備 [H21~H30年度]



【道路】 事業者: 大阪府

■府道吹田箕面線

- ・ 車道と歩道の段差・路面舗装の老朽化の解消
- ・ 横断歩道との切下部の改良
- ・ 側溝の溝蓋の整備
- ・ 視覚障がい者誘導用ブロックの整備 [H29年度完了]



■府道豊中摂津線

- ・ 車道と歩道の段差・路面舗装の老朽化の解消
- ・ 横断歩道との切下部の改良
- ・ 側溝の溝蓋の整備
- ・ 視覚障がい者誘導用ブロックの整備 [H25年度完了]



※H24年5月に一部市に移管されております(桃山台41号線)。

特定経路 (整備済)

特定経路 (未整備)

準特定経路 (整備済)

準特定経路 (未整備)



【岸辺駅】 事業者:JR 西日本

■垂直移動施設の整備

- 改札口からホームを結ぶ経路上にEVを設置 [H23年度完了]

■個別施設の整備改良等

- 階段に二段手すりを設置 [H23年度完了]
- 多機能トイレの設置 [H23年度完了]
- 緊急停止ボタンの整備 [H14年度完了]
- ICカードの導入 [H15年度完了]



■誘導案内情報施設の整備

- 構内案内設備のわかりやすい表示 [H23年度完了]
- 可変式情報表示装置の設置 [H19年度完了]
- 視覚障がい者誘導ブロックの改善 [H23年度完了]



【信号】 事業者:吹田警察署

■信号

- 音響化
- 岸部中1丁目東交差点 [H21年度完了]
- 岸部中第一公園前交差点 [H21年度完了]
- 岸部第一小学校前交差点 [H21年度完了]
- 岸部第一小学校西交差点 [H21年度完了]

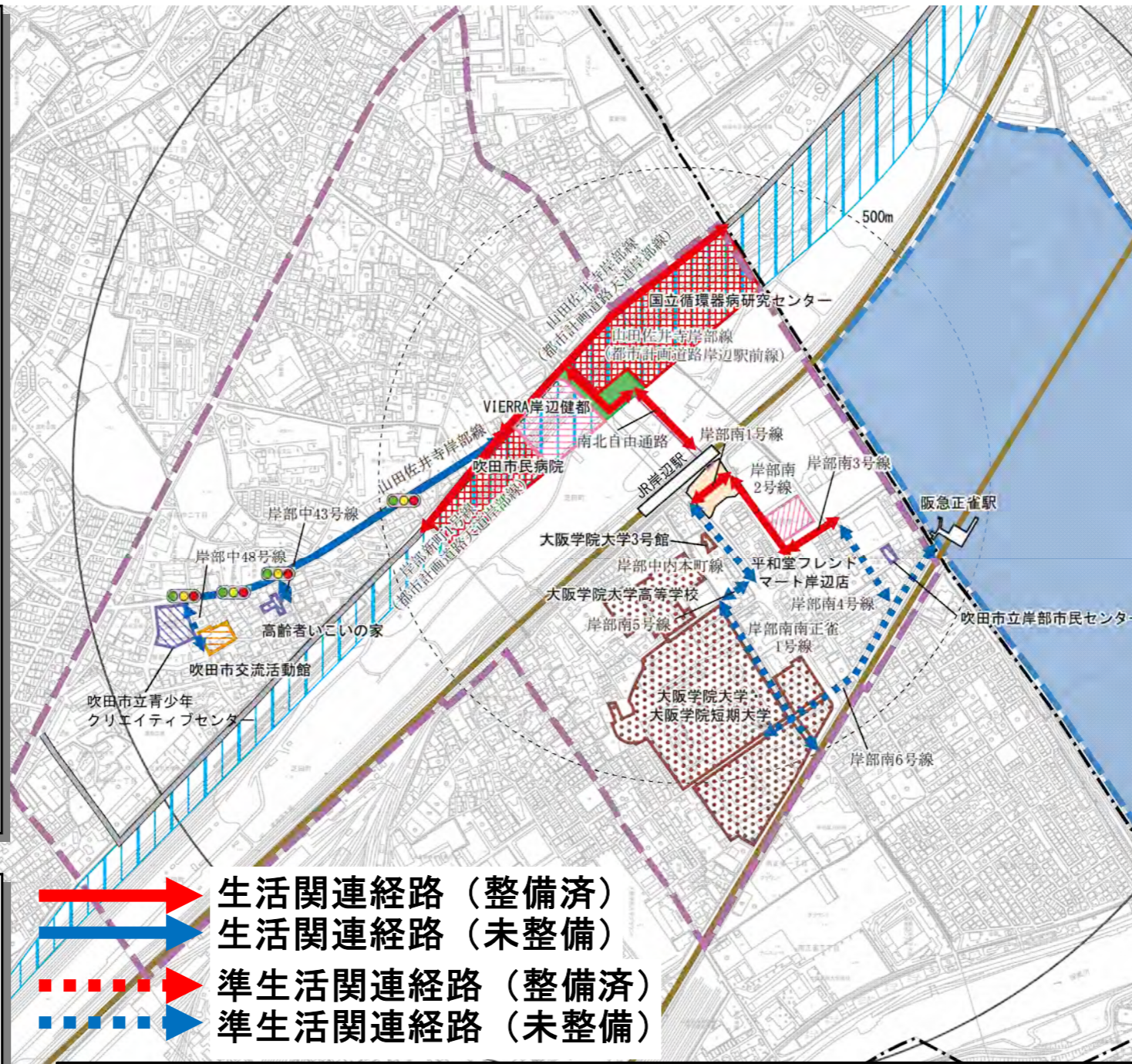


【吹田操車場跡地のまちづくり事業】

事業者:都市再生機構

■交通広場・事業区域内道路

- (都)天道岸部線等の整備 [H23~H27年度]
- (都)岸辺駅前線(交通広場) [H24年4月完成]



生活関連経路 (整備済)

生活関連経路 (未整備)

準生活関連経路 (整備済)

準生活関連経路 (未整備)

■岸部南4号線

- バリアフリーに配慮した路面舗装
- カラー舗装 [R06年度以降]



■岸部中48号線

- カラー舗装
- 区画線 [R06年度以降]



■岸部中43号線

- バリアフリーに配慮した路面舗装
- 視覚障がい者誘導ブロックの設置
- 歩道内段差、勾配の解消 [R06年度以降]

■岸部南6号線

- バリアフリーに配慮した路面舗装
- 視覚障がい者誘導ブロックの設置
- 歩道内段差、勾配の解消
- カラー舗装 [R06年度以降]

■岸部中内本町線

- カラー舗装
- 区画線 [R06年度以降]

■岸部南5号線

- カラー舗装
- 側溝補修 [R06年度以降]

■岸部南南朱雀1号線

- 視覚障がい者誘導ブロックの設置 [R06年度以降]

【道路】 事業者:吹田市

■山田佐井寺岸部線

- バリアフリーに配慮した路面舗装
- 視覚障がい者誘導用ブロックの設置
- 歩道内段差、勾配の解消 [R04年度]



■岸部南1号線

- バリアフリーに配慮した交通広場の整備 [H20~H22年度、H25年度~H26年度]



■岸部南2号線

- 視覚障がい者誘導用ブロックの設置 [R02年度完了]



■岸部南3号線

- 照明施設の整備
- 視覚障がい者誘導用ブロックの設置 [R03年度完了予定]



■岸部新町岸部南

- 歩行者専用1号線 (南北自由通路)
- 必要な幅の確保や滑りにくい床面の整備
- 手すりなどの整備
- EV、ESの整備
- 視覚障がい者誘導用ブロックの整備
- 案内表示の充実 [H25年度移管]

【北千里駅】 事業者: 阪急電鉄

■ 垂直移動施設の整備

- ・ 構外(連絡デッキ含む)、改札口からホームを結ぶ経路上にEVを設置 [H22年度完了]



■ 個別施設の整備改良等

- ・ 多機能トイレの設置 [H22年度完了]



■ 誘導案内情報施設の整備

- ・ [H22年度完了]
- ・ 構内案内設備のわかりやすい表示
- ・ 可変式情報表示装置の設置
- ・ 視覚障がい者誘導用ブロックの改善



【信号】 事業者: 吹田警察署

■ 信号

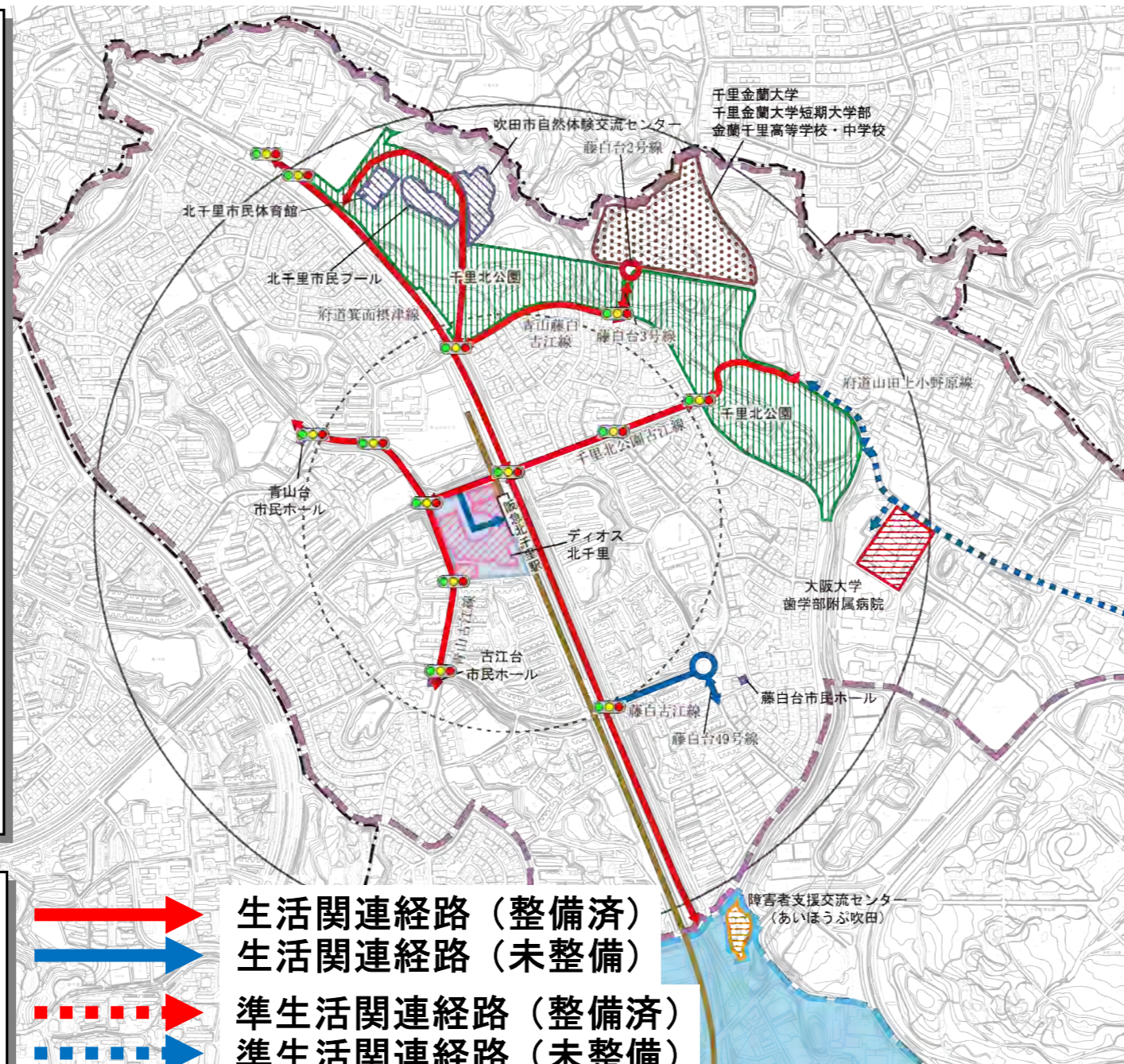
- ・ 音響化
- 古江台4丁目交差点 [H21年度完了]
- 古江台小学校交差点 [H21年度完了]
- 青山台4丁目交差点 [H21年度完了]
- 青山台小学校前交差点 [H21年度完了]
- 青山台中学校前交差点 [H21年度完了]
- 藤白幼稚園前交差点 [H21年度完了]
- 藤白台1丁目交差点 [H21年度完了]
- 千里北公園前交差点 [H21年度完了]
- 北千里高校前交差点 [H21年度完了]
- 藤白台5丁目交差点 [H21年度完了]

他3箇所

藤白幼稚園前交差点



北千里高校前交差点

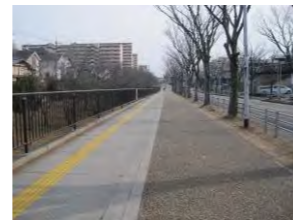


- 生活関連経路 (整備済)
- 生活関連経路 (未整備)
- 準生活関連経路 (整備済)
- 準生活関連経路 (未整備)

【道路】 事業者: 大阪府

■ 府道箕面摂津線

- ・ バリアフリーに配慮した路面舗装
- ・ 視覚障がい者誘導用ブロックの整備 [H23年度完了]



■ 府道山田上小野原線

- ・ バリアフリーに配慮した路面舗装
- ・ 視覚障がい者誘導用ブロックの整備 [R04年度以降]



■ 藤白台2号線

- ・ 視覚障がい者誘導用ブロックの設置 [H18年頃完了]

■ 藤白台49号線

- ・ 視覚障がい者誘導用ブロックの設置 [R04年度]

■ 藤白台3号線

- ・ 視覚障がい者誘導用ブロックの設置 [H18年頃完了]

■ 青山古江線 [R02年度完了]

- ・ 歩道内段差、勾配の解消
- ・ バリアフリーに配慮した路面舗装
- ・ 車道、横断歩道等との段差・勾配の解消
- ・ 視覚障がい者誘導用ブロックの設置
- ・ 坂道休憩スペースの整備
- ・ 車止めポールの改良



【道路】 事業者: 吹田市

■ 千里北公園古江線 [R02年度完了]

- ・ 歩道内段差・勾配の解消
- ・ バリアフリーに配慮した路面舗装
- ・ 視覚障がい者誘導用ブロックの設置
- ・ 坂道休憩スペース



■ 千里北公園古江線 (駅前広場) [R05年度]

- ・ 駅前広場の整備
- ・ 視覚障がい者誘導用ブロックの設置
- ・ バス停の改良
- ・ カラー舗装



■ 藤白古江線 [R04年度]

- ・ 歩道内段差、勾配の解消
- ・ バリアフリーに配慮した路面舗装
- ・ 車道、横断歩道等との段差・勾配の解消
- ・ 視覚障がい者誘導用ブロックの設置
- ・ 坂道休憩スペースの整備



■ 青山藤白古江線 [R03年度完了予定]

- ・ 歩道内段差、勾配の解消
- ・ バリアフリーに配慮した路面舗装
- ・ 視覚障がい者誘導用ブロックの設置
- ・ 坂道休憩スペースの整備



■ 千里北公園内園路

- ・ 段差解消
- ・ バリアフリーに配慮した路面舗装
- ・ 視覚障がい者誘導用ブロックの設置 [R02年度完了]



【万博記念公園駅】 事業者:大阪モノレール

■誘導案内情報施設の整備

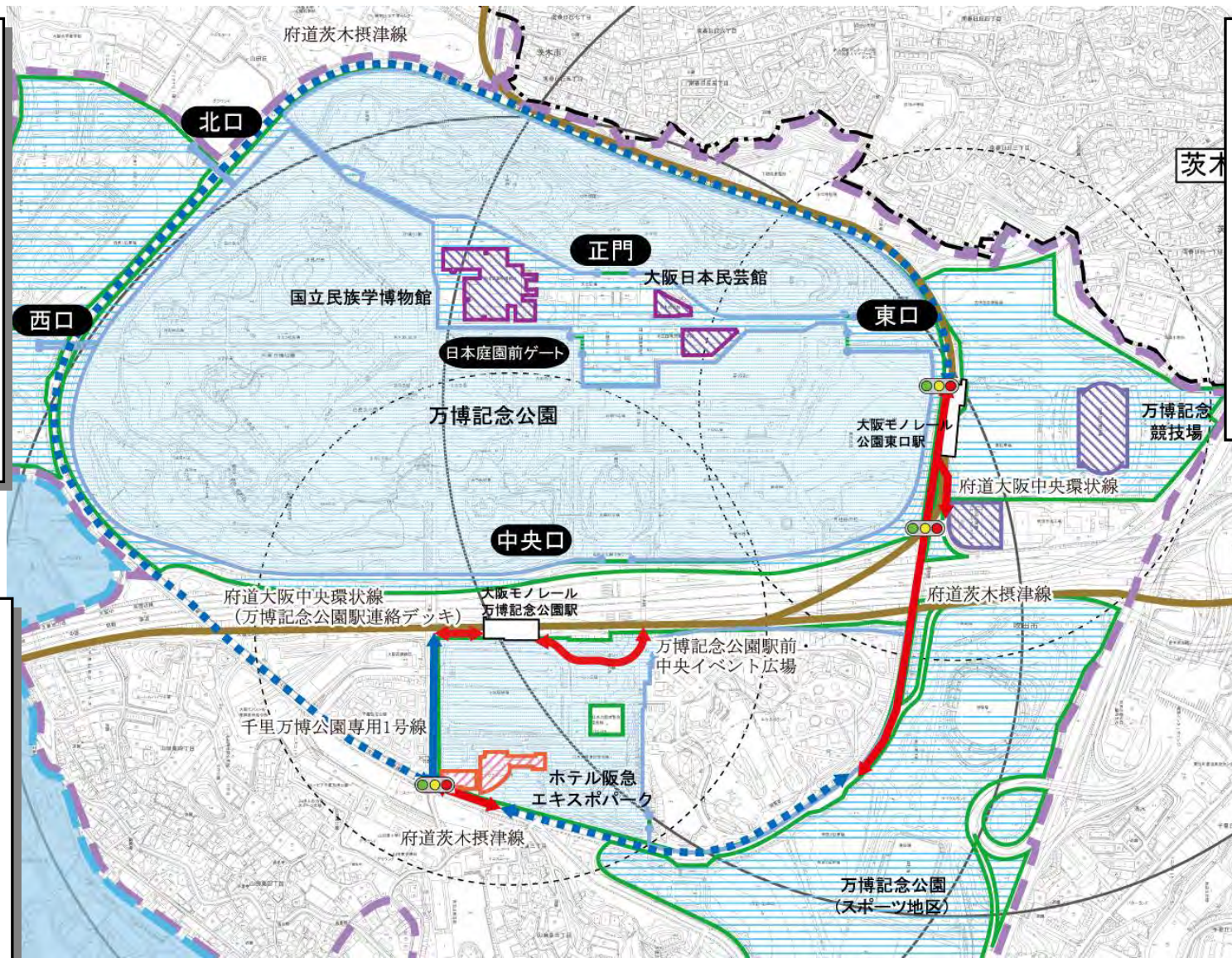
- ・ 構内案内設備のわかりやすい表示 [H18年度完了]

■垂直移動施設の整備

- ・ 改札内エレベーターの更新を実施 [H29年度]

■個別施設の整備改良等

- ・ 幅広改札機の更新及び増設(1カ所) [H30年度更新]
- ・ 可動式ホーム柵の設置 [R01年度完了]



【道路】 事業者:吹田市

■千里万博公園専用1号線

- ・ 車道、横断歩道等との段差・勾配の解消
- ・ バリアフリーに配慮した路面舗装
- ・ 視覚障がい者誘導用ブロックの設置 [R05年度]



【公園東口駅】 事業者:大阪モノレール

■誘導案内情報施設の整備

- ・ 構内案内設備のわかりやすい表示 [H22年度完了]

■個別施設の整備改良等

- ・ 幅広改札機の更新 [R01年度更新]
- ・ 可動式ホーム柵の設置 [R04年度予定]



【道路】 事業者:大阪府

■府道大阪中央環状線

- ・ 車道、横断歩道等との段差・勾配の解消
- ・ バリアフリーに配慮した路面
- ・ 視覚障がい者誘導用ブロックの設置 [H23年度完了]



【信号】 事業者:吹田警察署

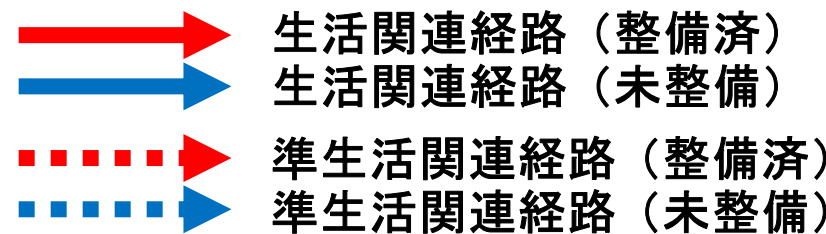
■信号

- ・ 音響化
- 調和橋北詰交差点 [H21年度完了]
- 記念協会前交差点 [H21年度完了]
- 万博記念競技場前交差点 [H21年度完了]

記念協会前交差点



調和橋北詰交差点



■府道茨木摂津線

- ・ 車道、横断歩道等との段差・勾配の解消
- ・ バリアフリーに配慮した路面
- ・ 視覚障がい者誘導用ブロックの設置 [H23年度完了]



【南吹田駅】 事業者:JR 西日本・大阪外環状鉄道

■ 垂直移動施設の整備

- ・ 地上からホームまでのEV・ESの設置 [H30年度完了]



■ 個別施設の整備改良等

- ・ 幅広改札機の設置 [H30年度完了]
- ・ 多機能トイレの設置 [H30年度完了]



■ 誘導案内情報施設の整備

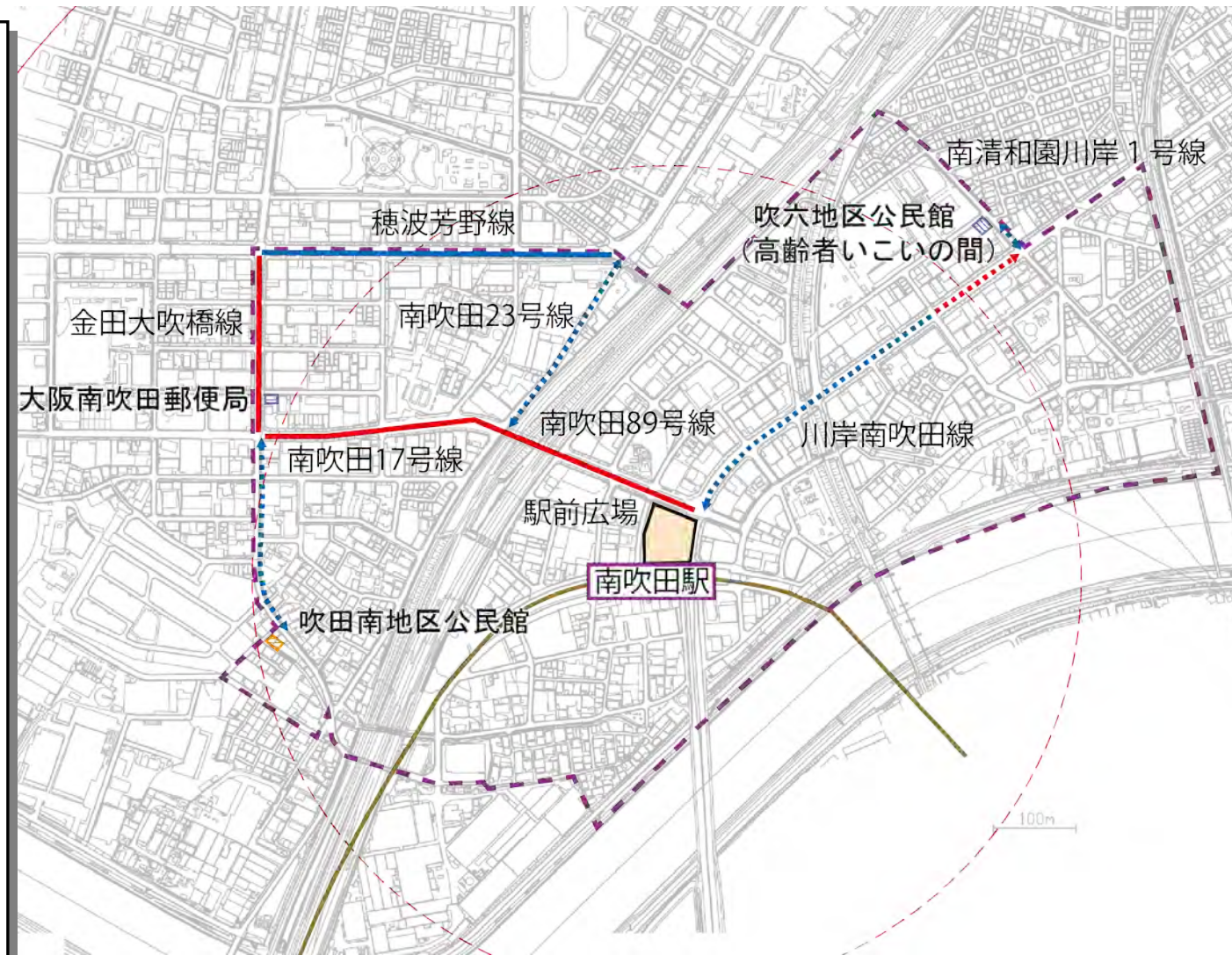
- ・ 案内表示 [H30年度完了]
- ・ 視覚障がい者誘導用ブロックの設置 [H30年度完了]



【道路】 事業者:大阪府・吹田市

■ 川岸南吹田線 (都市計画道路十三高槻線)

- ・ 視覚障がい者誘導用ブロックの整備 (大阪府部分) [R02年度完了]
- ・ (吹田市部分) [R06年度以降]



- 生活関連経路 (整備済)
- 生活関連経路 (未整備)
- 準生活関連経路 (整備済)
- 準生活関連経路 (未整備)

【信号】 事業者:吹田警察

- 信号
- ・ 音響化

【駅前交通広場】 事業者:吹田市

■ 南吹田駅 駅前交通広場 [H30年度完了]

- ・ 上屋やベンチ等の整備
- ・ 車いす利用者に配慮したフラット整備
- ・ 視覚障がい者誘導用ブロックの整備
- ・ 案内表示の充実



■ 南清和園川岸1号線 [R06年度以降]

- ・ 視覚障がい者誘導用ブロックの整備
- ・ バリアフリーに配慮した路面舗装
- ・ 平坦な縁石を整備することにより歩行有効幅員を確保
- ・ 電柱を移設することにより歩行有効幅員を確保



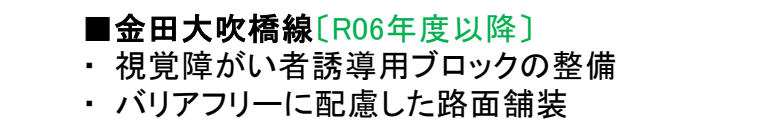
■ 南吹田23号線 [R06年度以降]

- ・ 歩行者通行空間の確保



■ 金田大吹橋線 [R06年度以降]

- ・ 視覚障がい者誘導用ブロックの整備
- ・ バリアフリーに配慮した路面舗装



【道路】 事業者:吹田市

■ 穂波芳野線 [R04年度]

- ・ 車道と歩道との勾配の解消
- ・ 歩道切下部の勾配の解消
- ・ 視覚障がい者誘導用ブロックの整備
- ・ 照明施設の整備
- ・ バリアフリーに配慮した路面舗装
- ・ 歩道有効幅員確保のための花壇改修

■ 金田大吹橋線 [R01年度完了] (都市計画道路南吹田駅前線)

- ・ 車道と歩道との勾配の解消
- ・ 歩道切下部の勾配の解消
- ・ 視覚障がい者誘導用ブロックの整備
- ・ 照明施設の整備
- ・ バリアフリーに配慮した路面舗装
- ・ 歩道有効幅員確保のための植樹樹改修

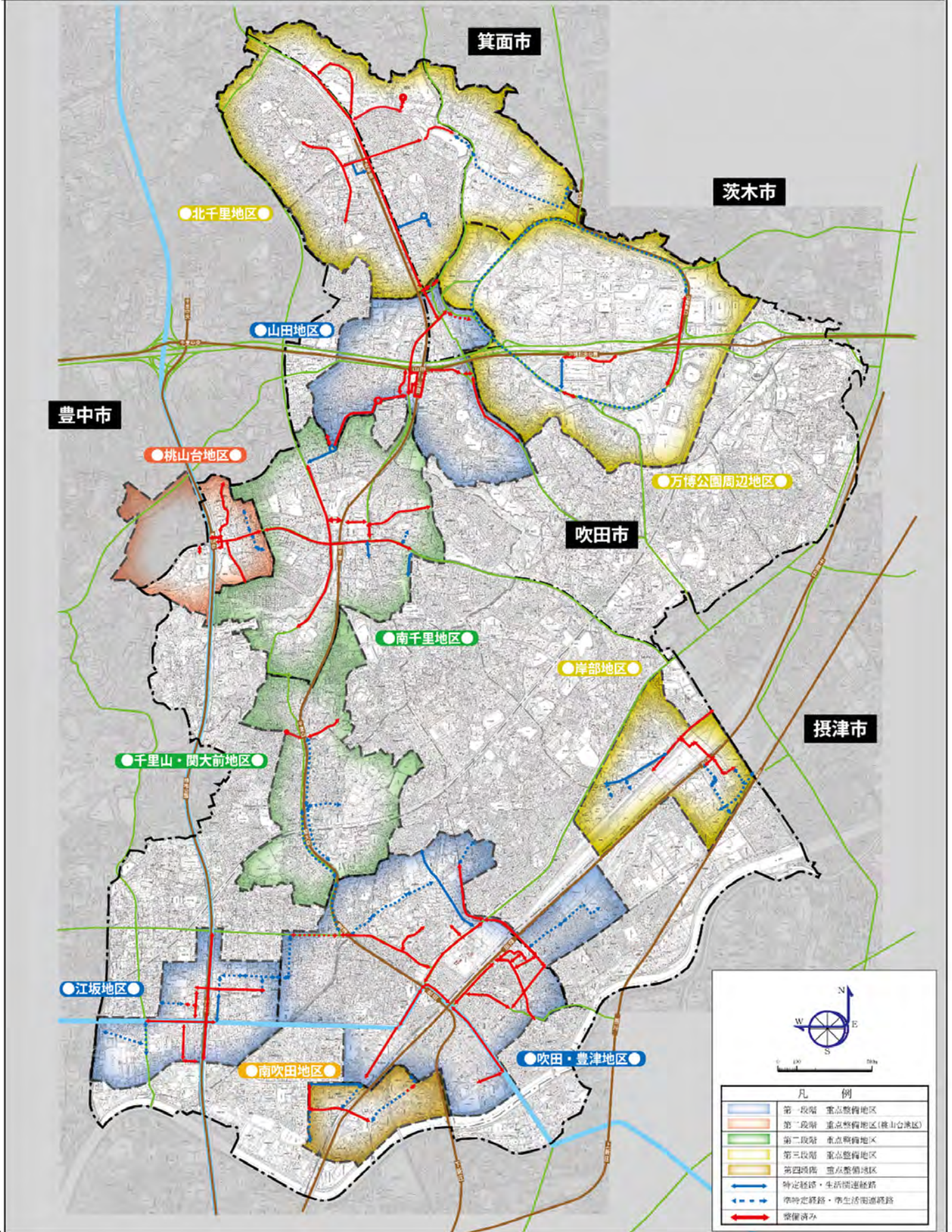


■ 南吹田17号線・南吹田89号線 [R01年度完了] (都市計画道路南吹田駅前線)

- ・ 車道と歩道との勾配の解消
- ・ 歩道切下部の勾配の解消
- ・ 視覚障がい者誘導用ブロックの整備
- ・ 照明施設の整備
- ・ バリアフリーに配慮した路面舗装
- ・ 歩道有効幅員確保のための植樹樹改修
- ・ バリアフリーに配慮した立体横断施設の整備

第17回吹田市バリアフリー懇談会  
吹田市の道路特定事業の取組み状況について

吹田市



**吹田市域バリアフリー化整備率**  
(特定経路及び生活関連経路のバリアフリー化整備率)

地 区 名	令和3年度末【市道】			令和3年度末【市全体】		
	延長 (km)	整備済 延長 (km)	整備率 (%)	延長 (km)	整備済 延長 (km)	整備率 (%)
江坂地区	1.30	1.10	84.6	3.00	2.80	93.3
山田地区	1.70	1.70	100.0	3.90	3.90	100.0
吹田・豊津地区	4.70	3.90	83.0	8.60	7.80	90.7
桃山台地区	1.10	1.10	100.0	1.60	1.60	100.0
千里山・関大前地区	0.60	0.60	100.0	0.60	0.60	100.0
南千里地区	1.60	1.30	81.3	4.70	4.40	93.6
岸部地区	2.00	1.46	73.0	2.00	1.46	73.0
北千里地区	2.70	2.10	77.8	4.90	4.30	87.8
万博公園周辺地区	0.30	0.00	0.0	1.40	1.10	78.6
南吹田地区	1.30	0.90	69.2	1.30	0.90	69.2
計	17.30	14.16	81.9	32.00	28.86	90.2

※吹田・豊津地区、南千里地区及び桃山台地区におきましては、基本構想策定後、一部の路線が大阪府から吹田市へ移管されておりますが、表の数値は基本構想策定時の延長としております。

第17回吹田市バリアフリー懇談会  
関係事業者の特定事業の実施状況について

- 大阪府茨木土木事務所（資料4参照）
- 大阪府吹田警察署（資料4参照）
- 西日本旅客鉄道株式会社（資料6－2）
- 阪急電鉄株式会社（資料6－3）
- 北大阪急行電鉄株式会社（資料6－4）
- 大阪市高速電気軌道株式会社（資料6－5）
- 大阪モノレール株式会社（資料6－6）
- 阪急バス株式会社（資料6－7）



## 1. 社員によるお身体の不自由なお客様への対応能力の向上、知識の習得

(取り組み)

- 「バリアフリーマニュアル」配布、教育実施（平成16年度～、全駅社員対象）
- 「サービス介助士」の資格取得を進めている（平成27年度～、駅社員対象）



【資格取得訓練風景①】



【資格取得訓練風景②】



【バリアフリーマニュアル】

## 2. お客様同士の「共助」の呼びかけを継続的に実施

※「共助」・・・お客様同士の声かけや譲り合いにより、お互いに見守り助け合う考え方

(取り組み)

- 駅・車内における放送
- 動画による啓発
- 静止画による啓発（「さわやかマナーキャンペーン」の一環）



【動画による啓発】



【静止画による啓発】

※デザインは変更する場合があります



阪急電鉄

# バリアフリーに関するソフト施策 ～社員のスキルアップのための取り組み～

◆インスタントシニア体験学習の実施  
入社時、車掌・運転士昇格時に実施

◆サービス介助士の取得推進

累計取得者数1,208名 2021年度の取得者数54名（2021年12月時点）

◆交通事業従事者を対象とした手話教室の受講

累計受講者数 40名 2021年度の受講者数0名（コロナウイルス感染拡大に鑑みて受講見送り）



<インスタントシニア体験学習の風景（左：机上学習／右：実地学習）>

<サービス介助士の疑似体験風景>

○ サービス介助士取得状況

駅員・乗務員 100%取得

○ 桃山台駅(吹田市)のバリアフリー施設状況

上下の移動施設 . . . 地上からホームへのルートを確認

個別の施設 . . . 可動式ホーム柵・多機能トイレ・幅広改札口の設置

誘導案内情報設備 . . . 改札口に案内情報装置(ディスプレイ)・構内案内装置・音声案内装置の設置

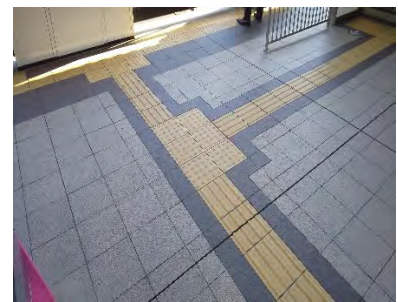
通訳機・多言語ハンドスピーカー・コミュニケーションボードを駅が常備

ホームと列車との段差・隙間の緩和 . . . ホームのかさ上げ や ホーム先端ゴムの設置

多機能トイレ(オストメイト対応)

インバウンド対応券売機・蹴込

誘導ブロックの視認性向上

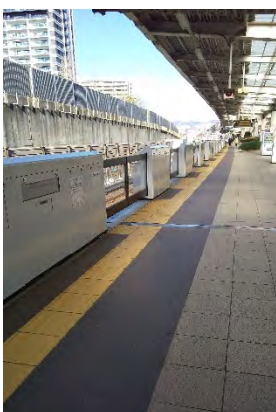


可動式ホーム柵

構内エレベーター(2方向)

幅広改札口と案内情報装置

近隣歩道橋との連絡通路



ホームと車両との段差とすきま緩和

通訳機・多言語ハンドスピーカー設置(インバウンド対応) コミュニケーションボード



みどうすじせん えさか えき か じぎょう  
 御堂筋線江坂駅のバリアフリー化事業

こうもく 項目	ないよう 内容
すいちよくいどうしせつ せいび 垂直移動施設の整備	ちじょう 地上からホームまでエレベーターによるワンルート <sup>かくほ</sup> を確保
こべつしせつ せいび かいりょうとう 個別施設の整備改良等	かどうしき 可動式ホーム柵 <sup>さく</sup> の設置
	たきのう せっち 多機能トイレの設置
ゆうどう あんないじょうほうしせつ せいび 誘導案内情報施設の整備	はばひろかいさつき せっち 幅広改札機の設置
	こうない あんないひょうじ 構内案内表示
	おんせいあんないせつび 音声案内設備



エレベーター



かどうしき  
可動式ホーム柵<sup>さく</sup>



ようすいせん そうち  
オストメイト用水洗装置



くるま たいおう  
車いす対応トイレ



音声案内設備

はばひろかいさつき  
幅広改札機  
おんせいあんないせつび  
音声案内設備

## 可動式ホーム柵の設置について (大阪モノレール株式会社)

プラットフォームからの転落、列車との接触事故の防止を図ることを目的に、大阪モノレール各駅のプラットフォームに可動式ホーム柵の設置を進めております。2020年12月現在、10駅(全18駅)について運用を開始しており、今後も順次設置をすすめ、2022年度中の全駅運用開始を目指しております。

### 1. 現状

#### (1) 駅の現状

千里中央駅他16駅(万博記念公園駅除く) 島式ホーム1番線・2番線  
万博記念公園駅 島式ホーム(2面3線) 1番線・2番線・3番線・4番線

#### (2) 電車の現状

1編成4両・車両長57.4m 8開口  
1両・車両長14.8m、中間車13.9m)

### 2. 設置する可動式ホーム柵の概要

#### (1) 可動式ホーム柵の仕様

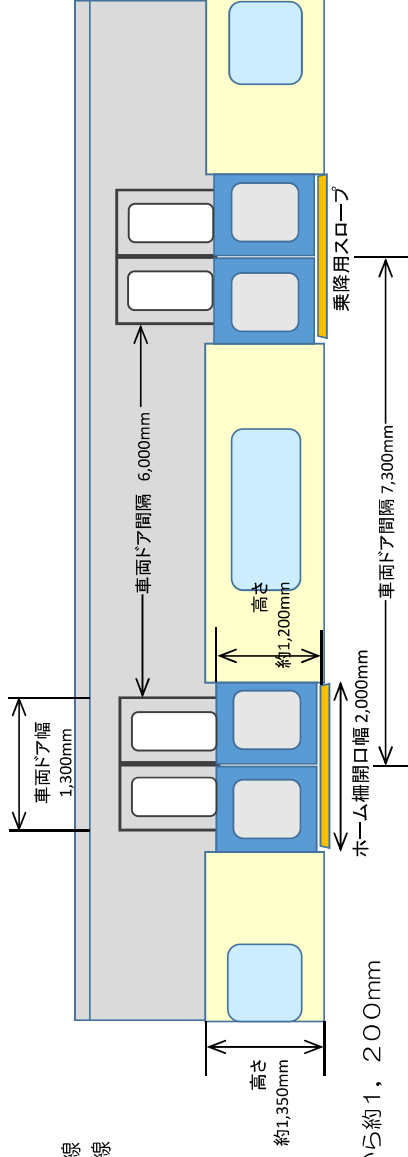
- ①腰高式 固定部ホーム床面から約1,350mm、可動部ホーム床面から約1,200mm
- ②開口幅 2,000mm
- ③ホーム部開口数 8開口/番線

#### (2) 可動式ホーム柵の動作概要

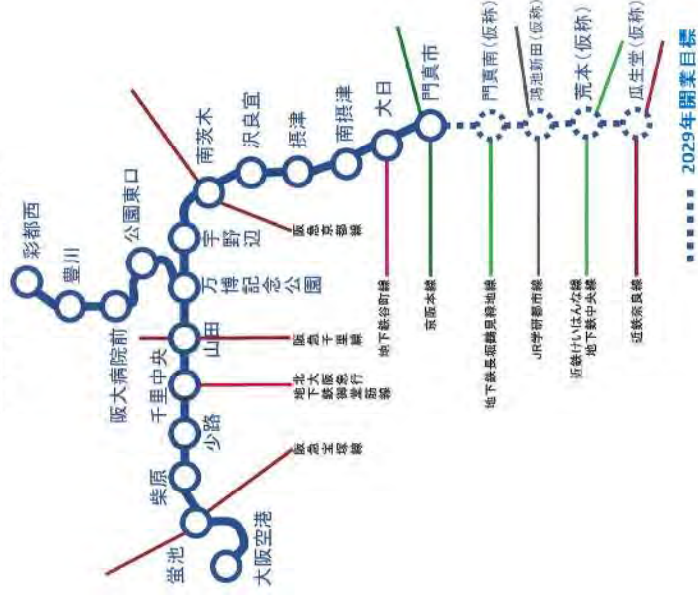
- ①プラットフォームに電車が進入して、定位置停車を検知して自動的にホーム柵が開く
- ②停止している電車が扉を閉めると、自動的にホーム柵は閉じる
- ③ホーム柵開閉時には開閉音を出力する
- ④支障物検知を行う(3Dセンサー使用)
- ⑤戸ばさみ検知を行う
- ⑥異常時にはホーム柵上部にて状態表示灯を点灯させる

#### (3) 設置駅および工期、供用開始時期(吹田市内の駅)

- ①万博記念公園駅  
設置済み。 2020年1月18日より供用開始
- ②山田駅  
設置済み。 2020年2月22日より供用開始
- ③公園東口駅  
工期：2022年11月～2023年2月(予定)  
供用開始：2023年2月末(予定)



大阪モノレール路線図



## 吹田市域のバス車両のバリアフリー化進捗状況について

吹田営業所	2017年1月末	2018年1月末	2019年1月末	2020年1月末	2021年1月末	2022年1月末 (予定)
① 配置車両数	42	51	52	51	53	53
② バリアフリー除外対象車	1	1	0	0	0	0
①-②=③ 小計	41	50	52	51	53	53
④ ノンステップバス	28	31	36	34	39	44
⑤ ワンステップバス	13	19	16	17	14	9
⑥ 他	0	0	0	0	0	0
④+⑤=⑥ バリアフリー対応車両数	41	50	52	51	53	53
⑥/③ バリアフリー対応化率	100.0%	100.0%	100.0%	100.0%	100.0%	100.0%
④/③ ノンステップバス化率	68.3%	62.0%	69.2%	66.7%	73.6%	83.0%

千里営業所 (吹田市域)	2017年1月末	2018年1月末	2019年1月末	2020年1月末	2021年1月末	2022年1月末 (予定)
① 配置車両数	30	25	25	27	24	28
② バリアフリー除外対象車	0	0	0	0	0	0
①-②=③ 小計	30	25	25	27	24	28
④ ノンステップバス	16	17	18	20	20	17
⑤ ワンステップバス	14	8	7	7	4	11
⑥ 他	0	0	0	0	0	0
④+⑤=⑥ バリアフリー対応車両数	30	25	25	27	24	28
⑥/③ バリアフリー対応化率	100.0%	100.0%	100.0%	100.0%	100.0%	100.0%
④/③ ノンステップバス化率	53.3%	68.0%	72.0%	74.1%	83.3%	60.7%

吹田市域計	2017年1月末	2018年1月末	2019年1月末	2020年1月末	2021年1月末	2022年1月末 (予定)
① 配置車両数	72	76	77	78	77	81
② バリアフリー除外対象車	1	1	0	0	0	0
①-②=③ 小計	71	75	77	78	77	81
④ ノンステップバス	44	48	54	54	59	61
⑤ ワンステップバス	27	27	23	24	18	20
⑥ 他	0	0	0	0	0	0
④+⑤=⑥ バリアフリー対応車両数	71	75	77	78	77	81
⑥/③ バリアフリー対応化率	100.0%	100.0%	100.0%	100.0%	100.0%	100.0%
④/③ ノンステップバス化率	62.0%	64.0%	70.1%	69.2%	76.6%	75.3%

全営業所	2017年1月末	2018年1月末	2019年1月末	2020年1月末	2021年1月末	2022年1月末 (予定)
① 配置車両数	888	882	882	874	858	845
② バリアフリー除外対象車	19	26	26	22	21	21
①-②=③ 小計	869	856	856	852	837	824
④ ノンステップバス	437	459	459	513	525	548
⑤ ワンステップバス	423	397	397	339	312	276
⑥ 他	9	0	0	0	0	0
④+⑤=⑥ バリアフリー対応車両数	860	856	856	852	837	824
⑥/③ バリアフリー対応化率	99.0%	100.0%	100.0%	100.0%	100.0%	100.0%
④/③ ノンステップバス化率	50.3%	53.6%	53.6%	60.2%	62.7%	66.5%