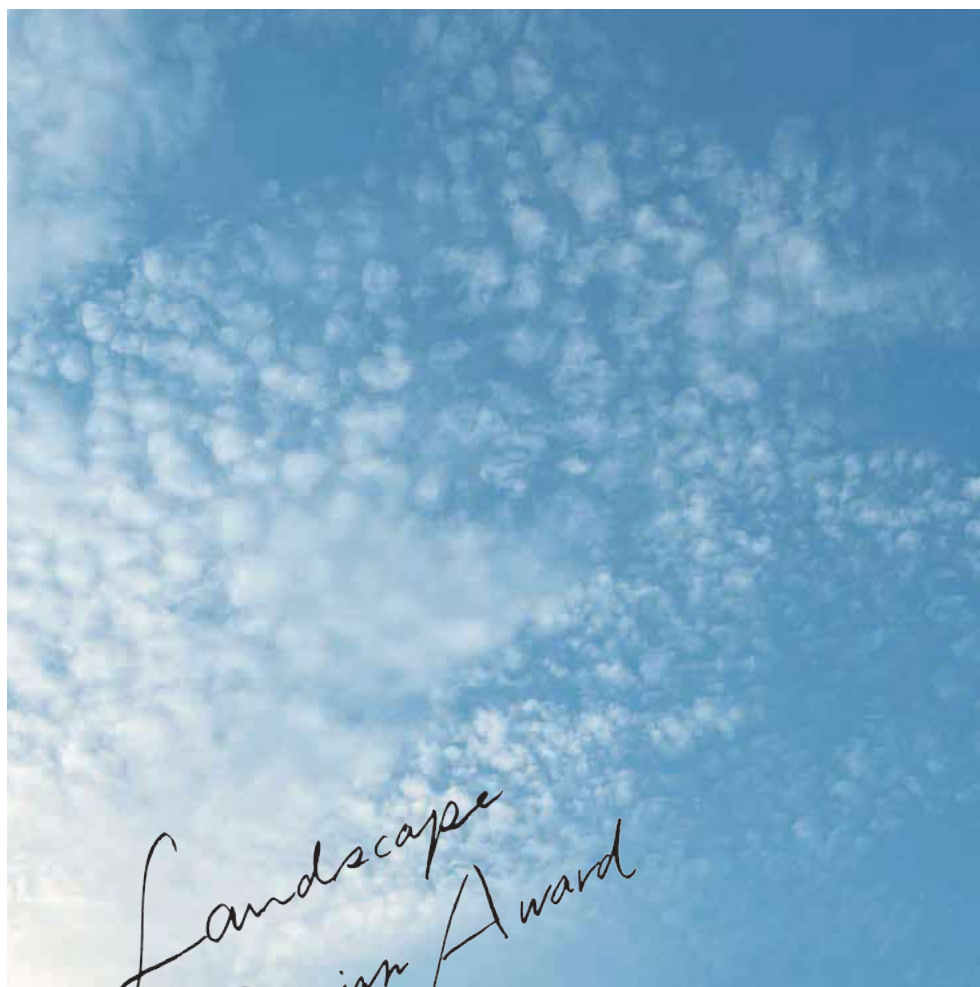


吹田で見つけた、
すてきな景色

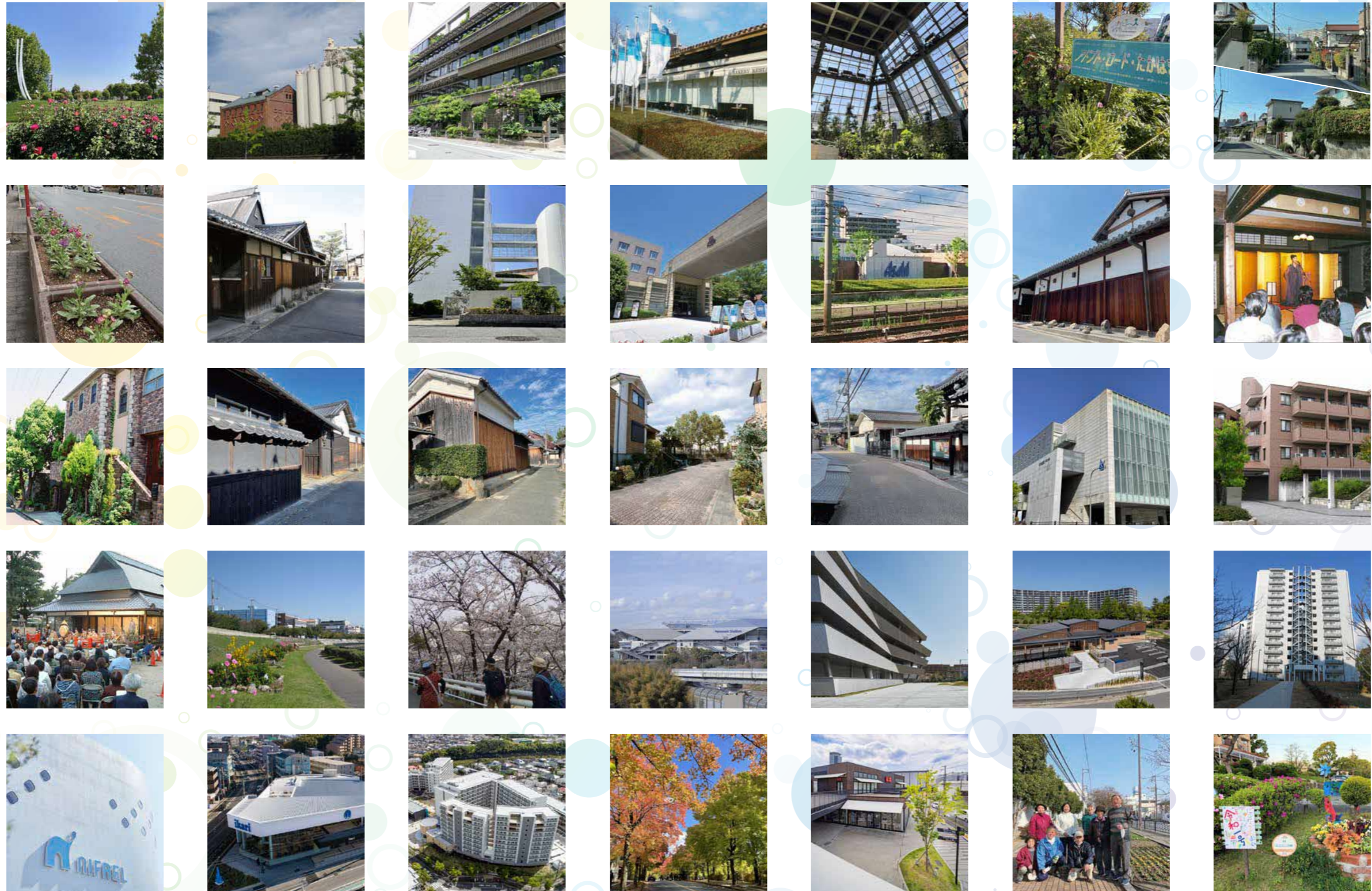


*Suita Landscape
Design Award*

吹田市景観まちづくり賞 受賞作品集

2000年から始まった「吹田市景観まちづくり賞」これまでに表彰された吹田の景観はこんなにたくさんありました！

吹田市には、心地よさをもたらす「潤い」、自慢できる「眺め」、心を豊かにする「暮らし・活動」がたくさんあります。



時間をかけてはぐくまれた景色の中で…住む 人の心に溶け込んだ美しい景観を一挙大公開。

次代につなげよう 吹田の素敵な「景観まちづくり」

住まう 景色

共同住宅等

吹田市には多くの共同住宅があります。
見た目の美しさだけでなく、豊かなみどり、素材へのこだわり…
地域に調和した建物は、私たちの暮らしに溶け込みます。



101号棟 photo: Ai Hirano

第4回 建築物部門 受賞 千里グリーンヒルズ竹見台 101号棟 201号棟



- 所在地: 竹見台1丁目1、竹見台2丁目1
- 所有者: 独立行政法人都市再生機構 西日本支社
- 設計者: (株)遠藤剛生建築設計事務所
- 施工者: (101号棟) 青木あすなろ建設 (株)大阪建築本店
(201号棟) 村本建設(株)大阪支店



201号棟 photo: Ai Hirano

ランドマークとなっているスターハウスのデザインを踏襲しつつ、
既存のランドスケープに合った建て替えがされています。
建材の質感の魅力を最大限に引き出している美しいデザインで
夜間の様子も素晴らしく、地形や樹木などの自然資源にも配慮されています。

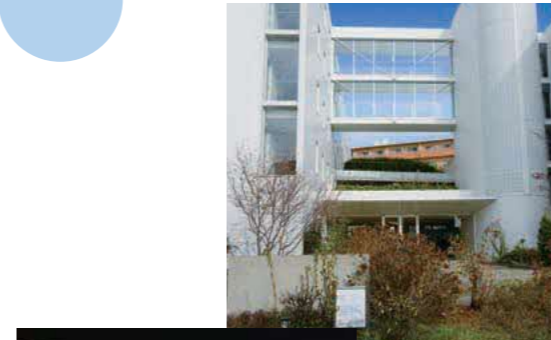
第3回 まちなみ部門 受賞 グランドメゾン千里山西



セットバックした建物配置や、敷地での緑化、きめ細かなデザインにより、周辺の戸建住宅に配慮するとともに、
千里山の風格ある住宅地景観に調和しています。質の高い集合住宅の景観として、高く評価されました。



- 所在地: 千里山西3丁目5-12
- 所有者: グランドメゾン千里山西管理組合
- 事業者: 積水ハウス(株)大阪マンション事業部
- 設計者: (株)日建ハウジングシステム
- 施工者: (株)藤木工務店



道路側に十分な植栽スペースを設けて
建物の圧迫感を軽減するとともに、
屋上緑化も施し、通りに潤いとゆとりを持たせています。
また、建物に透視性を持たせて、奥のみどりを道路側から
眺められる工夫とともに、夜間景観にも配慮した
軽やかな印象を持つ建物として、高く評価されました。



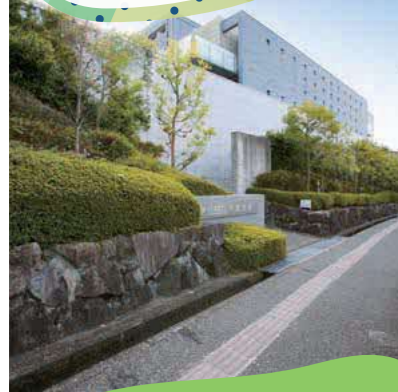
第2回 作品部門 受賞 大林組花壇寮

- 所在地: 山手町3丁目1-3
- 所有者: 大林不動産(株)
- 設計者: (株)大林組
- 施工者: (株)大林組

働く 景色

事務所等

吹田市には多くの事業所があります。
大勢の人が気持ちよく働ける、気持ちよく利用できる、
企業の想いと建物は、まちの活性化につながります。



第3回 まちなみ部門 受賞 公益社 千里会館

- 所在地: 桃山台5丁目3-10
- 所有者: 燦ホールディングス(株)
- 設計者: (株)遠藤剛生建築設計事務所
- 施工者: 清水建設(株)大阪支店



施設の機能から沈みがちな雰囲気を、洗練されたデザインと緑の豊かさで演出するとともに、
敷地での緑化や見え方にも配慮し、周辺の閑静な住宅と調和させています。
住宅用途以外の質の高い建物景観として、高く評価されました。

第2回 作品部門 受賞 ダスキン誠心館



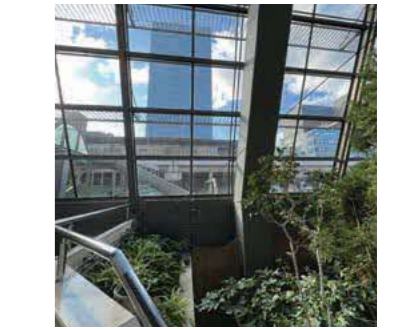
江坂の旧集落の中にあって、旧庄屋屋敷を現代に活かし、
新しい施設とともに研修所として利用しています。
江戸時代の美意識をそのまま残す大和棟や長屋門が地域の
シンボル景観となって古いまちなみの保全にも貢献しています。

- 所在地: 江坂町3丁目26-3
- 所有者: (株)ダスキン
- 設計者: (株)エム・デー建築事務所
- 施工者: (株)安井空工務店

第1回 緑化部門 受賞 大同生命江坂ビル



江坂駅と江坂公園から当ビルにブリッジが設けられており、誘われるように中に入ると、だれもが楽しむことができる青々と茂る
樹林空間が目飛び込んできます。その緑に溶け込むように喫茶店やベンチが配され、地域に開放されたビルの谷間のオアシスとして
人々に親しまれています。また、この空間を維持するための知恵と努力は高く評価できます。



- 所在地: 江坂町1丁目23
- 所有者: 大同生命保険相互会社
- 設計者: (株)竹中工務店
- 施工者: (株)竹中工務店

令和2年
(2021年)
撮影



受賞当時



建物には、自然素材を活かした
落ち着いたデザインが施され、
外構、屋上テラスや駐車場等、
オープンスペースの量感あふれる
緑化とあいまって、周辺地域の景観を
リードするにふさわしい建物となっており、
敷地全体として高く評価できます。



受賞当時

第1回 建物部門 受賞 ミスタードーナツカレッジ

- 所在地: 芳野町5-32
- 所有者: (株)ダスキン
- 設計者: (株)エム・デー建築事務所
- 施工者: (株)竹中工務店

楽しむ 景色

商業施設等

味わう、観る、触れる、遊ぶ、感じる…毎日の暮らしには、嬉しい気持ちをプラスできる施設やまちなみがたくさんあります。時代とともに変化した生活様式に寄り添いながら、進化しつづけます。



第4回 屋外広告物・まちなみ部門 受賞 吹田グリーンプレイス

- 所在地: 片山町2丁目4-1
- 所有者: JR西日本大阪開発(株)
- 設計者: (株)ブランテック
- 施工者: 大鉄工業(株)



杉材の外観と看板のデザイン、スケール感、建物配置がヒューマンスケールのまちをつくり出し、まちなみへの配慮がされています。開放感のある敷地と緑が、にぎわいの中にも上質な商業景観を形成しています。



各テナントのサインに統一感があり、大きさは最小限に留めつつ視認性を確保しながらも景観への配慮が感じられます。建物、外構と調和したサイン計画がまちとしてのにぎわいを創っています。



第4回 屋外広告物部門 受賞 いかりスーパーマーケット 王子店



- 所在地: 山田西3丁目57-5
- 所有者: (株)いかりスーパーマーケット
- 設計者: (有)エスシーワークス
- 施工者: セック(株)

建物の白色に調和した青色のイカリのモニュメント。スーパーによく見られる入り口部分のチラシ貼り付けなどが一切ないことで、人の動きが見え、まちににぎわいを与えています。夜間照明の工夫もされており、地域特性が十分に考慮された上質なサインです。

第4回 屋外広告物部門 受賞 NIFREL



白い曲面を活かした有機的なフォルムとひし方の窓が特徴的で、やわらかい雰囲気の建物壁面に主張しすぎず、広告と感ぜさせないデザインで、施設のイメージが伝わってきます。建物全体としても、背景に見える観覧車や太陽の塔とも調和した大変優れたデザインです。

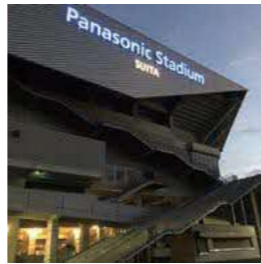
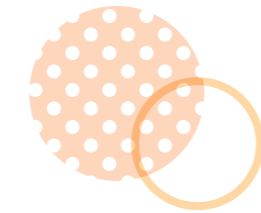
- 所在地: 千里万博公園2-1
- 所有者: (株)海遊館(NIFREL)
- 設計者: (株)竹中工務店/デザイナー: 大崎事務所
- 施工者: (株)竹中工務店/日本サイン(株)





第4回
建築物部門 受賞
Panasonic Stadium Suita
(市立吹田サッカースタジアム)

折り重なったシルバーの屋根が特徴的で、スタジアムのロゴがブルーのワンポイントでアクセントとなっています。
 圧迫感を低減する外装デザインがなされており、万博記念公園の豊かな緑に調和しています。
 市民からの寄付が主な財源であり、吹田のランドマークとしての価値だけでなく、事業モデルとしても高く評価されました。



- 所在地:千里万博公園3-3
- 所有者:吹田市
- 設計者:(株)竹中工務店
- 施工者:(株)竹中工務店



第1回
まちなみ部門 受賞
アメニティ江坂

- 所在地:芳野町13-14
- 所有者:(株)サンリバー

複合娯楽施設アメニティ江坂は、民間施設でありながら広く市民に開放されており、その広い敷地は緑豊かで、非常によく管理された公園的な雰囲気を醸し出しています。
 敷地内の施設として古いレンガ造の工場の一部を活かしたレストラン、高さを抑えた美術館などがあり、敷地全体に緑が配され、訪れる人々をゆったりとした気持ちにさせます。
 地域を大切にする企業の心意気が伝わってきます。



「いいでしょ」と思う風景・まちなみ
—いいでしょこのまち作品展—

平成23年から毎年、市民のみなさんから市内のいいでしょと思う風景・まちなみを収めた写真や絵の作品展を開催しています。
 これまでに応募のあった作品は約650点。その中でも特に応募が多かった場所、風景を紹介します。

<p>1 万博記念公園</p>	<p>2 太陽の塔</p>	<p>3 千里南公園</p>
-----------------	---------------	----------------

- 4位 三色彩道
 5位 OSAKA WHEEL
 6位以下
- ・佐竹公園
 - ・片山公園
 - ・千里北公園
 - ・片山神社
 - ・千里ぎんなん通り
 - ・南千里駅前
 - ・健都
 - etc...

応募の中からピックアップ! 市内のどこの場所かわかりますか? //

<p>1</p>	<p>2</p> <p>まるで北欧のよう!?</p>	<p>3</p> <p>あ!あの電車は...</p>	<p>4</p>	<p>5</p> <p>吹田市に流れる川は...</p>	<p>6</p> <p>吹田市は緑がたくさん!</p>	<p>7</p>
----------	----------------------------	----------------------------	----------	------------------------------	-----------------------------	----------

生み出す 景色

工場等

吹田市といえばおなじみの工場があります。
「水どころ」とされ、良質の湧き水が豊富だった吹田。
今も昔も変わらない慣れ親しんだ景色です。

第1回 まちなみ部門 受賞 アサヒビール吹田工場



- 所在地: 西の庄町1-45
- 所有者: アサヒビール(株)

外周道路沿いに、四季を通して表情豊かな敷際緑化が施され、人々にうるおいと親しみを与えています。
また、芝生の庭と一体となったデザイン性の高いゲストハウス、工場の歴史を伝えるレンガ造の建物、色彩やサインに配慮し
すっきりとした印象の自動倉庫など、地域のシンボルとして魅力あるまちなみが形成されています。

受賞当時

第2回 作品部門 受賞 JR吹田駅から見える アサヒビールの緑とサイン



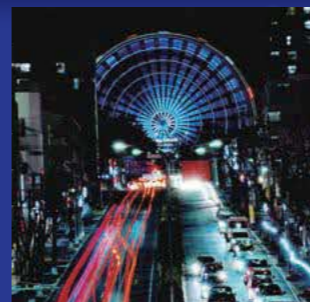
- 所在地: 西の庄町1-45
- 所有者: アサヒビール(株)
- 設計者: 清水建設(株)
- 施工者: 清水建設(株)



大規模な工場でおおざりになりがちな線路側に
潤い豊かなゆったりした空間をつくりだしています。
ライトアップされる夜の景観もすばらしく、
公共性の高い駅前地域の景観をリードする外構計画、
サイン表現の一つとして、高く評価されました。

夜の景色

普段の景色から表情が一変する
夜間景観もぜひお楽しみください。



OSAKA WHEEL



メロード吹田



江坂エスコタウン



高浜橋



新御堂筋



上新田公園



モノレールと千里ニュータウン



片山公園



Suita SST



JR岸辺駅北口周辺



bird tree



吹田市文化会館(メイシアター)



まちなかりビング北千里



新からま池のほとり



桃山台界限

学びの 景色

教育関連施設

吹田市には様々な学びの場があり、
子どもから大人まで成長できる景色があります。

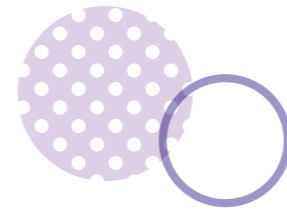


緑豊かな高野公園の中にある保育園。
平屋建てのせいたくな空間使いが新たな施設のあり方を提案しています。
木調の落ち着いた外観で公園の緑と調和し、千里ニュータウンの良好な景観に寄与しています。

第4回 建築物部門 受賞 玉川学園高野公園保育園



- 所在地: 高野台1丁目4-20
- 所有者: 社会福祉法人玉川学園
- 設計者: (株)徳岡設計
- 施工者: 西田工業(株)大阪支店



第2回 作品部門 受賞 関西大学正門(秀麗橋)

- 所在地: 千里山東3丁目10-1
- 所有者: 学校法人関西大学
- 設計者: (株)竹中工務店
- 施工者: (株)竹中工務店



駅から学生街を歩いていくと、人々を大きく包み込んでくれるようなみどりが際立ち、開放的な空間となっています。また、質の高いデザインが施され、地域景観のシンボリック的存在となっており、同時にキャンパスの入口にふさわしい「知」を象徴するものとなっています。



多様な 景色

複合施設

第4回 敷地部門 受賞 グローバルビレッジ津雲台 (大阪大学/patona)



グローバルな空気を感じながら文化の交流はぐくまれています。



大きくセットバックしたオープンスペースと緑が各施設の一体感を感じさせ、まちに溶け込んだ新たなまちなみを形成しています。
千里ニュータウン開発以前の地域の緑を継承しており、近隣住宅地の環境と調和しています。

- 所在地: 津雲台5丁目14
- 所有者: 国立大学法人大阪大学
パナソニックホームズ(株)
PFI阪大グローバルビレッジ津雲台(株)
- 設計者: (株)類設計室
- 施工者: (株)松村組/金下建設(株)



個性的なデザインながら、周辺のまちなみと調和しています。
教育施設としての機能やセキュリティを確保しつつ、
周囲の住宅ボリュームに配慮した壁面の分節と、
視点場を意識した見え方など景観への配慮がされています。

第4回 建築物部門 受賞 大阪学院大学高等学校



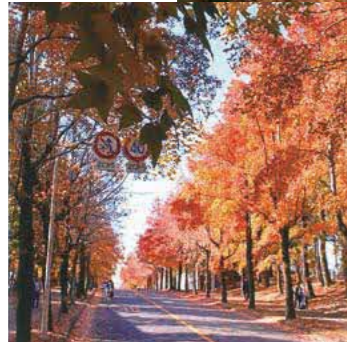
- 所在地: 岸部南2丁目6-1
- 所有者: 学校法人大阪学院大学
- 設計者: (株)北川原温建築都市研究所
- 施工者: 前田建設工業(株)

映える 景色

まちなみ

まだ見たことがないまちなみはありますか？
五感で四季を感じたり、歴史や暮らしを味わいながら、
少し歩いてみませんか。

第4回 まちなみ部門 受賞 三色彩道



●所在地: 藤白台3、藤白台4
●受賞者: 吹田市

長い期間をかけて成長したタイワンフウ、アメリカフウ、トウカエデの並木が
紅葉の季節になると薄紅色、淡黄色、淡緑色の3色に染まり、
紅葉のトンネルとなる素晴らしい景観を形成しています。
吹田市民のみならず、他市や他県からも訪れる、吹田市を代表する街路樹景観です。

第3回 まちなみ部門 受賞 高町台住宅のまちなみ



●所在地: 山田西3丁目22
●受賞者: 高町台住宅地自治会

開発時の整った建物デザイン、緑の配置に加え、開発から10年近く経つ中で、
きれいに花や緑が維持されているのはお住まいの皆さんの継続的な活動によるもので、
生活を楽しんでいる温かい雰囲気が伝わってきます。
市街化された土地に見合う、優れた戸建住宅地の景観として、高く評価されました。

第3回 まちなみ部門 受賞 旧岸部東村のまちなみ



●所在地: 岸部中4丁目から5丁目界限
●受賞者: 岸部東町自治会

歴史的な道筋を今に伝えており、特に水路の景観が維持されています。
前回、特別賞を受賞しましたが、周辺で開発が進む中で、この界限の
まちなみを残していくことは吹田市の歴史を伝える大きな意味があり、
地域住民の努力が高く評価されました。

第2回 特別賞 受賞 旧岸部東村のまちなみ



●所在地: 旧岸部東村一帯
●受賞者: 岸部東町自治会

古いつらえの家が多く、瓦屋根の家並みや板塀が連なって残っており、
歴史的な景観が保たれています。わずかに曲がりながら続く道筋が
通りの眺めに変化をもたらし、旧集落の面影をさらに楽しませてくれます。
長い時を経てつくりあげられたまちなみを、地域の財産、
吹田市の歴史的資産として保全・継承されていくことを期待します。

第2回 特別賞 受賞 内本町2丁目の旧家の まちなみ



●所在地: 内本町2丁目
●受賞者: 3名

大きな旧家が建ち並び、茅葺きの家と屋敷林とが道行く人に
昔からの景観を楽しませる空間となっており、
現代では考えられないようなしつらえが
江戸時代にタイムスリップしたかのような気分させる一角です。
長い時を経てつくりあげられたまちなみを、地域の財産、
吹田市の歴史的資産として保全・継承されていくことを期待します。



第1回 特別賞 受賞 山田旧集落のまちなみ



●所在地: 山田東1丁目～4丁目(旧小野原街道沿い)
●受賞者: 山田中自治会・山田上自治会・
山田小川自治会・山田下自治会・
山田別所自治会

当地域は、かつては山田千軒といわれ何百年という
歴史の中で育まれてきた、民家や景観資源が残る伝統的旧集落です。
景観的価値のみならず、世代を超えた歴史的資産ともいえるものであり、
大切にしていきたいまちなみです。

はぐくむ景色

活動

景観、と言っても建物ばかりではありません。
人と人が交流し、広がることで吹田らしい景観がはぐくまれていく…
吹田の景観まちづくりのつながりは、さらに広がっていきます。

第1回 景観形成活動部門 受賞 江坂企業協議会



- 活動場所: 江坂駅周辺
- 活動主体: 江坂企業協議会

江坂駅周辺の清掃活動や緑化運動、また住民の視点での各種イベントの取組み等は地域のまちづくりに大きく貢献しています。今後は住民とともに取組む活動として、より一層の発展と他地域への波及効果に大いに期待します。

第1回 奨励賞 受賞 佐竹台3丁目地区 建築協定



- 活動場所: 佐竹台3丁目1番～5番の31区画
- 活動主体: 佐竹台3丁目地区建築協定運営委員会

千里ニュータウンの戸建住宅地における良好な環境を持続させたいという住民一人一人の思いが、協定を締結することを通じて、周辺と調和した美しいまちなみを守り、育てているといえます。また、本協定のよりよい発展のための継続的なPR活動についても評価できます。

第2回 活動部門 受賞 旧庄屋敷保存活用会



- 活動場所: 内本町2丁目15-11
- 活動主体: 旧庄屋敷保存活用会

地域のシンボルである旧庄屋敷を市民の交流の場として活用しながら、屋敷の見学会、コンサート、能楽、生け花などの幅広い文化活動を通じて、世代・分野をこえた積極的な地区景観の保存・継承活動を行っています。

第1回 奨励賞 受賞 協定アドプト・ロード・たかはま



- 活動場所: 高浜神社周辺
- 活動主体: 吹一・吹六地区自治会連合協議会

この協定は、地域住民が公共空間の環境美化を目的として清掃や緑化等に取り組むために、住民と行政の役割分担について協定を結ぶ「アドプトロードプログラム」の府下第1号の事例であり、当地域の住民がその先駆的役割を果たしていることは大いに評価できます。まだ始まったばかりの取組みであり、今後の活動の発展を期待します。

第1回 奨励賞 受賞 桃山台3丁目 第二建築協定



- 活動場所: 桃山台3丁目6番ほかの43区画
- 活動主体: 桃山台3丁目第二建築協定運営委員会

第3回 はぐくみ部門 受賞 神崎川畔企業連絡会の活動



- 活動場所: 神崎川畔
- 活動主体: 神崎川畔企業連絡会

地元企業が美観に取組む活動として評価できるとともに、地域住民も参加しやすい環境づくりを行っています。企業と住民が一緒になった吹田市の水辺の景観づくりとして、高く評価されました。

第3回 はぐくみ部門 受賞 吹田歴史文化まちづくり協会の活動



- 活動場所: 浜屋敷界隈を中心
- 活動主体: 特定非営利活動法人吹田歴史文化まちづくり協会

保全・再生した古民家の施設運営を担いながら取組む文化・交流活動は、吹田市の歴史に関する景観まちづくりへの効果が大きく、高く評価されました。

第3回 はぐくみ部門 受賞 すいた市民環境会議の活動



- 活動場所: 市内全般
- 活動主体: 特定非営利活動法人すいた市民環境会議

自然環境や歴史など、吹田市の環境に関わる多面的な活動が展開されています。中でも「アルック吹田」は、市民が実際に歩いた目線で収集した景観や自然といった様々な情報を掲載しており、高く評価されました。

第4回 活動部門 受賞 「フラワーロード」 穂波町自治会の活動



- 活動場所: 穂波町
- 活動主体: 穂波町自治会

地元自治会の方々が、約2,500株ものさまざまな花を花壇に植え、通るのが楽しくなる歩道を演出しています。美しい街路景観を維持する活動を15年間継続されており、地域への愛着と誇りが感じられます。

第4回 活動部門 受賞 千里青山台団地「みんなの庭」



- 活動場所: 青山台1、青山台4
- 活動主体: 千里青山台団地みんなの庭活動の住人グループ 独立行政法人都市再生機構 西日本支社

団地の屋外空間に「みんなの庭」を作ることきっかけにした取組みが、円形の花壇に花を植える活動だけに留まらず、ワークショップやセミナーにまで範囲が広がり、事業者・住民・公的機関の三位一体の新たなコミュニティづくりの試みです。

受賞当時

受賞当時

「景観まちづくり」を発見!

第4回吹田市景観まちづくり賞で 応募のあった「活動」を紹介します

市民や事業者が自らの敷地や建物をきれいに保つような 個々の何気ない行動も景観まちづくりにつながっています。

江坂朝市



地元で生産・消費の「地産地消」。参加者のいきいきとした姿に元気を貰え、にぎわいがあります。

未来サポーター LaLaLandの会



心豊かになる景観を演出。くちなし公園を素敵な空間に!

岸辺はてな倶楽部+ マチャ・テラスの活動



「岸部らしい」歴史景観まちづくり活動の取組。

平野農園



農地をまもり、吹田の古き良き景観を残しながら地域へも貢献。

土ほかしコーナー



不要土のリサイクルが景観!? 結びつきにくい活動ですが、潤いのある景観にみどりは欠かせません。これもSDGsの一つですね。

すいた樹木ガイド



何気ないまちの樹木を詳しく知れば、吹田のみどりの豊かさを再発見でき、更に愛着が持てます。

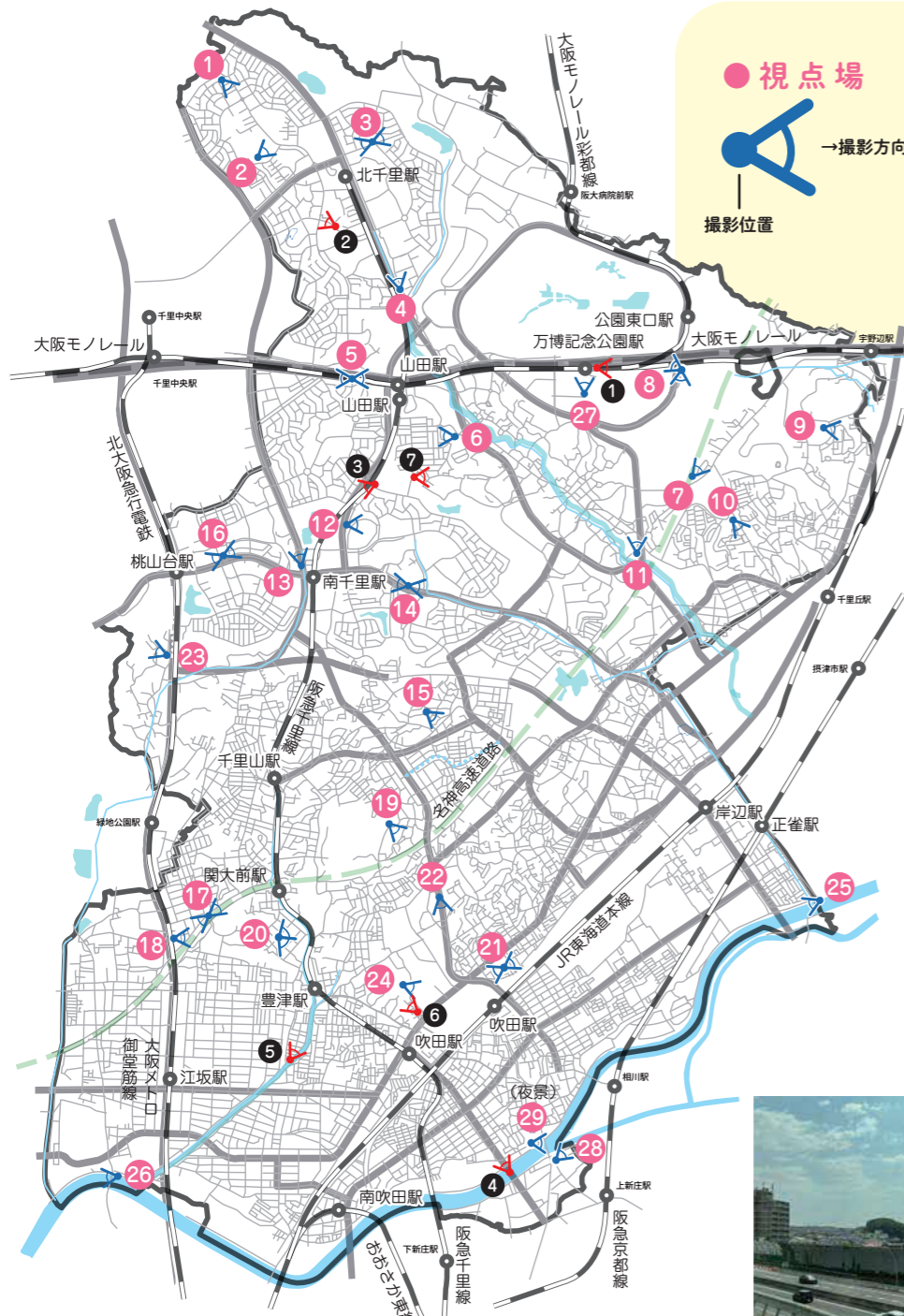
南吹田琥珀街



昭和期の佇まいが色濃く残るエリア。リノベーションによりまちをアップデートし、新しい風景を生み出しています。

吹田市 視点場マップ

四季折々、様々な表情がみられる視点場からの眺めをご紹介します。是非足を運んで眺めてみてください。



(令和5年(2023年)2月末時点)

視点場って何？

● 視点場
→ 撮影方向
| 撮影位置

視点場とは、景観を眺めることができる場所のこと。ここでは公共性の高い視点場を紹介しています。



7 緑豊かな街路樹の眺め(千里丘おおば通り)



11 エキスポシティ観覧車の夜景(櫻切山)



15 市街地の眺め(佐井寺付近)



19 市街地の眺め(愛宕社)



25 安威川歩道橋からの眺め(安威川歩道橋)



18 垂水神社の森の眺め(北大阪急行)



24 メロート吹田の眺め(片山公園)



22 OBPの眺め(片山小学校前)



23 竹林の眺め(新御堂筋)

※P10のこたえ…
 ①万博記念公園駅(大阪モノレール分岐点) ②古江台5丁目のメタセコイアの並木
 ③千里ニュータウン内を走る阪急電車 ④吹田大橋 ⑤糸田川 ⑥アサヒビール迎賓館
 ⑦千里緑地(千里高校から高町台へ抜ける小径)



1 千里ニュータウン住宅の眺め(青山台の高台)



2 千里北公園方面の眺め(くちなし公園)



3 街路樹の眺め(三色彩道)



6 池と住宅地の眺め(王子池周辺)



4 箕面山と街路の眺め(藤白橋)



5 大阪中央環状線の眺め(歩道橋)



9 摂津・茨木方面の眺め(新芦屋上)



10 市街地の眺め(見晴台周辺)



8 緑豊かな万博公園やスタジアムの眺め(モノレール)



12 朝日の眺め(高野台)



13 千里ニュータウンの緑豊かな街路の眺め(竹見台への歩道橋)



14 イチョウ並木の眺め(高野台中学校前歩道橋)



16 街路樹の眺め(千里ぎんなん通り)



17 ダイナミックな交通の眺め(垂水西橋)



20 市街地と関西大学校舎の眺め(円山町)



21 吹田市及び周辺市街地の眺め(メロート吹田)



26 夕日の眺め(神崎川榎木橋付近)



27 太陽の塔と北摂山系(万博記念公園大階段)



28 29 安威川・神崎川合流など河川や橋の夜景(高浜橋)



吹田市 景観まちづくり賞のこれまで

吹田市の景観まちづくりに寄与する優れた事例を表彰することにより、市民及び事業者の景観まちづくりに対する意識の高揚と景観の質の向上を図ることを目的としています。



□ は部門の名称を表しています。

第1回 平成12年度(2000年度) 都市景観賞



- まちなみ アメニティ江坂① アサヒビール吹田工場②
- 建物 ミスタードーナツカレッジ③
- 建物・広告物 神戸屋レストラン吹田内本町店
- 緑化 大同生命江坂ビル④
- 景観形成活動 江坂企業協議会⑤
- 奨励賞 協定アドプト・ロード・たかはま⑥
佐竹台3丁目地区建築協定⑦
桃山台3丁目第二建築協定⑧
- 特別賞 山田旧集落のまちなみ⑨

第2回 平成14年度(2002年度) 都市景観賞



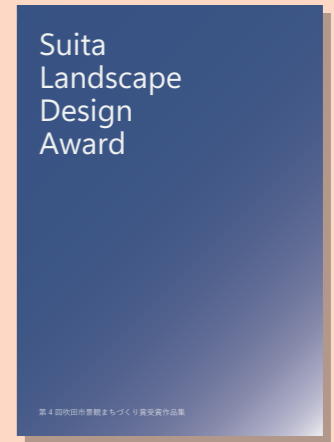
- 作品 大林組花壇寮①
関西大学正門(秀麗橋)②
JR吹田駅から見えるアサヒビールの緑とサイン③
ダスキン誠心館④
- 活動 旧庄屋敷保存活用会⑤
千里山のみどりの協定⑥
- 特別賞 内本町2丁目の旧家のまちなみ⑦
旧岸部東村のまちなみ⑧

第3回 平成21年度(2009年度) 景観まちづくり賞



- まちなみ 高町台住宅のまちなみ①
旧岸部東村のまちなみ②
公益社千里会館③
グランドメゾン千里山西④
- はぐくみ 吹田歴史文化まちづくり協会の活動⑤
神崎川畔企業連絡会の活動⑥
すいた市民環境会議の活動⑦

第4回 令和3年度(2021年度) 景観まちづくり賞



- 建築物 Panasonic Stadium Suita(市立吹田サッカースタジアム)①
大阪学院大学高等学校②
玉川学園高野公園保育園③
千里グリーンヒルズ竹見台101号棟 201号棟④
- 屋外広告物 NIFREL⑤ いかりスーパーマーケット王子店⑥
吹田グリーンプレイス⑦
- 敷設 (大阪大学/patona) グローバルビレッジ津雲台⑧
まちなみ 三色彩道⑨ 吹田グリーンプレイスのまちなみ⑩
- 活動 「フラワーロード」穂波町自治会の活動⑪
千里青山台団地「みんなの庭」⑫

※2000年(第1回)、2002年(第2回)は都市景観賞、2009年(第3回)から景観まちづくり賞と名称を変更して実施しており、それらを総じて、景観まちづくり賞と表現しています。
※この冊子に掲載の所有者などの情報や講評は受賞当時のものです。



*Which one will win
the next award!?*

令和5年(2023年)3月発行

吹田市 都市計画部 都市計画室

〒564-8550 吹田市泉町1丁目3番40号 06-6384-1968

tokei-keikan@city.suita.osaka.jp

吹田市景観まちづくり HP はこちら >



この冊子は500部作成し、一部あたりの単価は1,914円です。