

吹田市 新・放課後子ども総合プラン運営会議設置要領

(目的)

第1条 新・放課後子ども総合プランに基づくこどもプラザ事業（太陽の広場及び地域の学校）及び留守家庭児童育成室事業について、共通理解や情報共有を図るとともに、本市の実情に応じた効果的・計画的な実施及び充実を図るため、新・放課後子ども総合プラン運営会議（以下「運営会議」という。）を設置する。

(検討内容)

第2条 運営会議は、次に掲げる事項の検討を行う。

- (1) こどもプラザ事業及び留守家庭児童育成室事業の具体的な連携に関する事項
- (2) 活動プログラムの企画、充実に関する事項
- (3) 安全管理に関する事項
- (4) ボランティア等の地域の協力者の人材確保に関する事項
- (5) 広報活動に関する事項
- (6) こどもプラザ事業及び留守家庭児童育成室事業の新・放課後子ども総合プランでの連携実施後の検証・評価に関する事項
- (7) その他新・放課後子ども総合プランの推進に関する事項

(構成)

第3条 運営会議の委員（以下「委員」という。）は、次に掲げる者をもって構成する。

- (1) 地域教育部 次長
- (2) 地域教育部青少年室長
- (3) 地域教育部青少年室参事
- (4) 学校教育部学校教育室参事
- (5) 学校教育部教育政策室参事
- (6) 地域教育部放課後子ども育成課長
- (7) 地域教育部放課後子ども育成課参事
- (8) 児童部子育て政策室参事
- (9) 市立学校校長会代表
- (10) 市PTA協議会代表
- (11) こどもプラザ運営指導員
- (12) 太陽の広場ブロックアドバイザー
- (13) 太陽の広場フレンド代表
- (14) 地域教育協議会関係者
- (15) 留守家庭児童育成室指導員代表

2 委員の選任期間は、1年とする。ただし、委員が欠けた場合に選任する委員の選任期間は、前の委員の選任期間の残期間とする。

3 委員は、再度選任することができる。

(委員長及び副委員長)

第4条 運営会議に委員長及び副委員長を置き、委員長は、地域教育部青少年室長が、副委員長は、地域教育部放課後子ども育成課長が担当する。

(会議)

第5条 運営会議の会議は、青少年室長が招集する。

2 委員長は、運営会議を代表し、会務を総理する。

3 副委員長は、委員長を補佐し、委員長に事故があるときは、その職務を代理する。

(委員以外の者からの意見の聴取等)

第6条 委員長は、必要に応じ委員以外の者に、会議への出席を求めて、その意見もしくは説明を聴き、又は資料の提出を求めることができる。

(庶務)

第7条 運営会議の庶務は地域教育部青少年室において処理する。

(委任)

第8条 この要領に定めるもののほか、運営会議の構成及び運営に関し必要な事項は、地域教育部長が定める。

附 則

(施行期日)

1 この要領は、平成27年6月10日から施行する。

2 この要領は、平成28年4月1日から施行する。

3 この要領は、平成30年11月1日から施行する。

4 この要領は、令和3年1月5日から施行する。

令和元年度 こどもプラザ事業(太陽の広場・地域の学校)実施結果

(2019年度)

学校名	太陽の広場											地域の学校			こどもプラザ年間回数
	実施状況	開催日数(日)	開催予定日数(日)	1回平均参加者数(名)	1回平均参加者数(学童含まず)	児童数(名)(R1.5.1)	参加率(%)	参加率(%) (学童含まず)	フレンド登録数(名)	前年度(H30年度)学童含まず		実施名	回数	参加人数	
										参加率(%)	フレンド(名)				
1 吹田第一小学校	月1~2回・水	17	20	113	91	267	42.3%	34.1%	18	29.3%	11	一・六サタデー スクール	—	—	17
2 吹田第二小学校	火・水・金	107	126	82	81	348	23.6%	23.3%	27	25.1%	27	子ども教室	2	46	109
3 吹田第三小学校	火・水・木	107	120	84	35	483	17.4%	7.2%	29	6.1%	35	吹三ワールド	27	699	134
4 吹田東小学校	月1回・水 +月1回・金	35	45	157	131	291	54.0%	45.0%	10	60.8%	21	東つ子教室	73	1140	108
5 吹田南小学校	月2回・水	19	25	130	90	797	16.3%	11.3%	6	8.7%	6	チャレンジ広場	24	1099	43
6 吹田第六小学校	火・水・木	114	130	59	31	276	21.4%	11.2%	10	14.0%	10	一・六サタデー スクール	—	—	114
7 千里第一小学校	月1回・水	9	10	41	40	760	5.4%	5.3%	11	3.7%	11	土曜クラブ100 1	38	297	47
8 千里第二小学校	月2~3回・水	44	48	100	81	934	10.7%	8.7%	12	11.1%	11	土曜チャレンジ デー	21	703	65
9 千里第三小学校	月2回・水	18	20	231	181	993	23.3%	18.2%	18	20.0%	18	土曜・ぐう・ちよ き・ばあ	10	676	28
10 千里新田小学校	毎週・水	50	53	130	86	839	15.5%	10.3%	10	9.1%	10	土曜waku2クラ ブ	8	908	58
11 佐井寺小学校	月2~3回・水	17	18	185	140	630	29.4%	22.2%	16	24.5%	21	子ども教室	13	485	30
12 東佐井寺小学校	月・火・水・木・金	174	190	106	60	573	18.5%	10.5%	20	10.9%	22	(ひがさいつこ ST)(水)開催	7	598	181
13 岸部第一小学校	火・水・金	114	142	57	33	251	22.7%	13.1%	8	10.8%	8		—	—	114
14 岸部第二小学校	月・水・木	105	120	66	40	596	11.1%	6.7%	8	7.2%	7		—	—	105
15 豊津第一小学校	月1~2回・水	11	15	323	123	1,058	30.5%	11.6%	8	9.4%	8		—	—	11
16 豊津第二小学校	月・水・木	95	114	81	49	545	14.9%	9.0%	11	12.1%	10	とよにサタデー	6	215	101
17 江坂大池小学校	月3~4回・水	30	31	182	166	422	43.1%	39.3%	16	36.6%	17	大池サタデー スクール	6	795	36
18 山手小学校	月1~2回・水	12	13	119	78	525	22.7%	14.9%	10	9.8%	10		—	—	12
19 片山小学校	毎週・水	29	35	184	53	849	21.7%	6.2%	5	7.8%	6	(かたやまGOGO キッズ)(水)開催	6	96	35
20 山田第一小学校	月1~2回・水	8	9	124	118	516	24.0%	22.9%	17	23.1%	17	にぎやかネット YAMA1	7	638	15
21 山田第二小学校	月・水・金	102	124	116	67	458	25.3%	14.6%	13	16.6%	14		—	—	102
22 山田第三小学校	毎週・水	34	38	91	71	340	26.8%	20.9%	12	15.0%	12	竹の子クラブ	29	1346	63
23 山田第五小学校	月2~3回・水	25	22	63	41	247	25.5%	16.6%	4	14.6%	4		—	—	25
24 東山田小学校	毎週・水	31	39	411	252	1,128	36.4%	22.3%	21	20.7%	18		—	—	31
25 南山田小学校	月1回・水	8	10	398	168	1,164	34.2%	14.4%	15	13.2%	17		—	—	8
26 西山田小学校	月・水・金	94	108	94	76	434	21.7%	17.5%	13	17.9%	12	ふれあい教室	130	4809	224
27 北山田小学校	月1~2回・水	17	18	167	80	526	31.7%	15.2%	35	16.1%	32	にぎやかネット	7	669	24
28 千里丘北小学校	月2回・水	16	20	154	76	518	29.7%	14.7%	7	18.1%	6		—	—	16
29 佐竹台小学校	毎週・水	29	33	190	107	701	27.1%	15.3%	14	16.4%	33		—	—	29
30 高野台小学校	月3~4回・水	32	34	70	62	254	27.6%	24.4%	23	24.3%	23		—	—	32
31 津雲台小学校	毎週・水	7	20	67	67	494	13.6%	13.6%	12	20.3%	16	千里バンブー こども囲碁クラ ブ	21	305	28
32 古江台小学校	月1~2回・水	13	17	172	72	530	32.5%	13.6%	20	12.4%	17	千里バンブー こども囲碁クラ ブ	15	225	28
33 藤白台小学校	月1~2回・水	11	15	227	108	698	32.5%	15.5%	11	14.1%	9		—	—	11
34 青山台小学校	月2回・水	19	20	55	35	210	26.2%	16.7%	4	13.7%	4		—	—	19
35 桃山台小学校	毎週・水	9	28	79	34	699	11.3%	4.9%	10	14.0%	9	作って創って遊 ぼう会	3	193	12
36 千里たけみ小学校	月・水・金	11	114	32	32	361	8.9%	8.9%	8	9.9%	9	スポーツ教室	—	—	11
計	36校	1,573	1,944	4,940	3,055	20,715	23.8%	14.7%	492	15.2%	521	土曜実施20校 水曜日開催校2 校	453	15,942	2,026

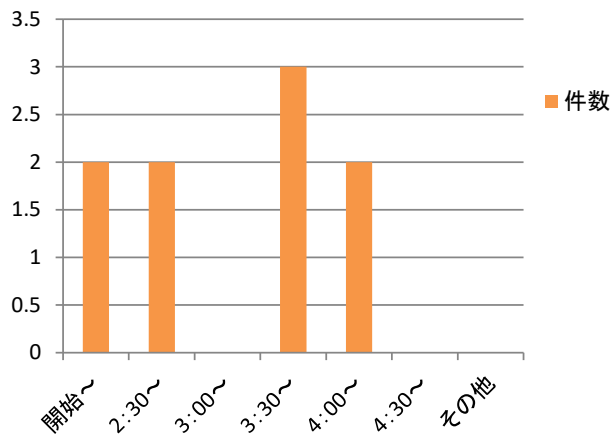
令和2年度 こどもプラザ事業(太陽の広場・地域の学校)実施状況報告 (2020年度)

学校名	太陽の広場											地域の学校			こどもプラザ年間回数
	実施状況	開催日数(日)	開催予定日数(日)	1回平均参加者数(名)	1回平均参加者数(学童含まず)	児童数(名)(R2.5.1)	参加率(%)	参加率(%(学童含まず)	フレンド登録数(名)	前年度学童含まず		実施名	開催回数	参加人数	
										参加率(%)	フレンド(名)				
1 吹田第一小学校	月1~2回・水	8	19	132	93	256	51.6%	36.3%	10	34.1%	18	一・六サタデースクール		0	8
2 吹田第二小学校	火・水・金	29	122	80	80	365	21.9%	21.9%	27	23.6%	27	子ども教室		0	29
3 吹田第三小学校	火・水・木	36	118	87	37	457	19.0%	8.1%	29	7.5%	29	吹三ワールド	13	429	49
4 吹田東小学校	月1回・水 +月1回・金	20	45	264	258	295	89.5%	87.5%	12	24.1%	10	東っ子教室	31	705	51
5 吹田南小学校	月2回・水	9	25	115	75	858	13.4%	8.7%	6	11.8%	6	チャレンジ広場	20	538	29
6 吹田第六小学校	火・水・木	46	129	49	20	270	18.1%	7.4%	10	11.6%	10	一・六サタデースクール		0	46
7 千里第一小学校	月1回・水	5	10	71	71	757	9.4%	9.4%	5	5.1%	11	土曜クラブ1001			5
8 千里第二小学校	月2~3回・水	8	45	183	133	941	19.4%	14.1%	19	8.5%	12	土曜チャレンジデー	6	233	14
9 千里第三小学校	月2回・水	6	20	98	98	1034	9.5%	9.5%	17	18.6%	18	土曜・くう・ちよき・ぼあ			6
10 千里新田小学校	毎週・水	11	53	141	94	846	16.7%	11.1%	11	10.1%	10	土曜waku2クラブ			11
11 佐井寺小学校	月2~3回・水	2	14	161	109	622	25.9%	17.5%	15	22.2%	16	子ども教室			2
12 東佐井寺小学校	月・火・水・木・金	43	190	90	40	555	16.2%	7.2%	20	10.6%	20	(ひがさいっこST)(水)開催			43
13 岸部第一小学校	火・水・金	56	142	57	27	246	23.2%	11.0%	8	13.1%	8				56
14 岸部第二小学校	月・水・木	37	127	67	37	600	11.2%	6.2%	8	6.9%	8				37
15 豊津第一小学校	月1~2回・水	2	14	242	82	1040	23.3%	7.9%	10	12.1%	8				2
16 豊津第二小学校	月・水・木	11	116	57	38	539	10.6%	7.1%	11	9.2%	11	とよにサタデー			11
17 江坂大池小学校	月3~4回・水	7	24	162	141	447	36.2%	31.5%	16	41.0%	16	大池サタデースクール	1	95	8
18 山手小学校	月1~2回・水	4	13	75	75	548	13.7%	13.7%	11	14.9%	10				4
19 片山小学校	毎週・水	15	35	208	48	884	23.5%	5.4%	4	6.9%	5	(かたやまGOGOキッズ)(水)開催			15
20 山田第一小学校	月1~2回・水	0	10	0	0	499	0.0%	0.0%	15	22.9%	17	にぎやかネットYAMA1			
21 山田第二小学校	月・水・金	24	121	138	88	477	28.9%	18.4%	12	14.8%	13				24
22 山田第三小学校	毎週・水	13	35	56	56	330	17.0%	17.0%	8	20.0%	12	竹の子クラブ	4	104	17
23 山田第五小学校	月2~3回・水	13	28	68	43	213	31.9%	20.2%	4	16.6%	4			0	13
24 東山田小学校	毎週・水	11	30	238	78	1111	21.4%	7.0%	25	22.3%	21			0	11
25 南山田小学校	月1回・水	4	10	195	95	1082	18.0%	8.8%	16	15.3%	15			0	4
26 西山田小学校	月・水・金	39	114	102	63	442	23.1%	14.3%	11	18.2%	13	ふれあい教室	128	1944	167
27 北山田小学校	月1~2回・水	0	9	0	0	527	0.0%	0.0%	36	15.4%	35	にぎやかネット			
28 千里丘北小学校	月2回・水	1	16	264	166	651	40.6%	25.5%	7	15.6%	7			0	1
29 佐竹台小学校	毎週・水	11	35	121	103	746	16.2%	13.8%	14	15.5%	14			0	11
30 高野台小学校	月3~4回・水	13	35	78	67	249	31.3%	26.9%	15	24.0%	23			0	13
31 津雲台小学校	毎週・水	2	10	76	76	529	14.4%	14.4%	10	14.8%	12	千里バンブーこども囲碁クラブ	9	174	11
32 古江台小学校	月1~2回・水	0	19	0	0	530	0.0%	0.0%	20	13.8%	20	千里バンブーこども囲碁クラブ	9	101	9
33 藤白台小学校	月1~2回・水	6	15	191	131	725	26.3%	18.1%	10	15.6%	11			0	6
34 青山台小学校	月2回・水	8	20	48	48	228	21.1%	21.1%	4	17.1%	4			0	8
35 桃山台小学校	毎週・水	2	12	24	24	751	3.2%	3.2%	9	5.2%	10	作って創って遊ぼう会		0	2
36 千里たけみ小学校	月・水・金	3	14	23	23	365	6.3%	6.3%	7	8.9%	8	スポーツ教室			3
計		505	1,794	3,961	2,617	21,015	18.8%	12.5%	472	14.7%	492	土曜実施9校 水曜日開催校2校	221	4,323	726

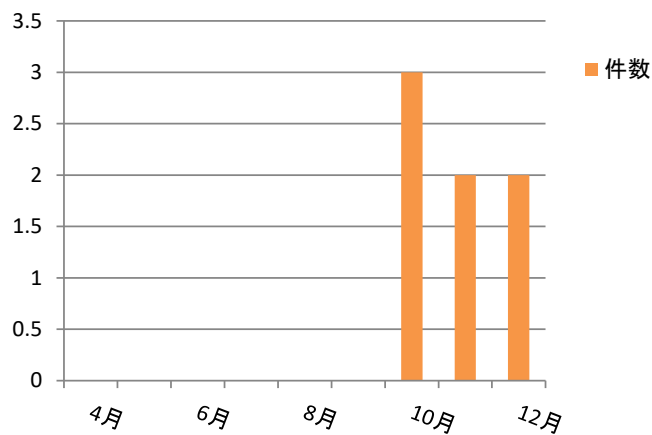
令和2年度 太陽の広場 けがの状況

◇けがの総件数 9 件

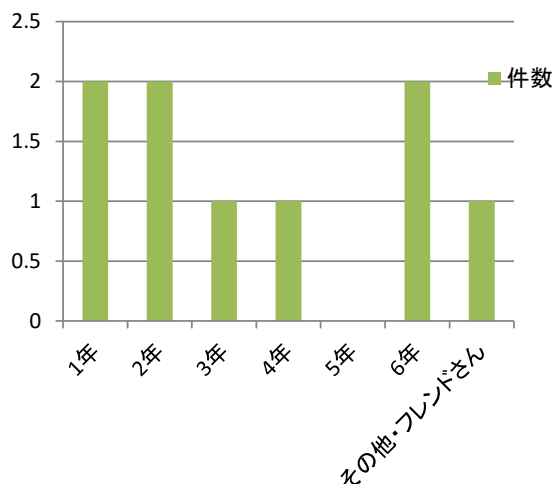
<時間別発生件数>



<月別発生件数>

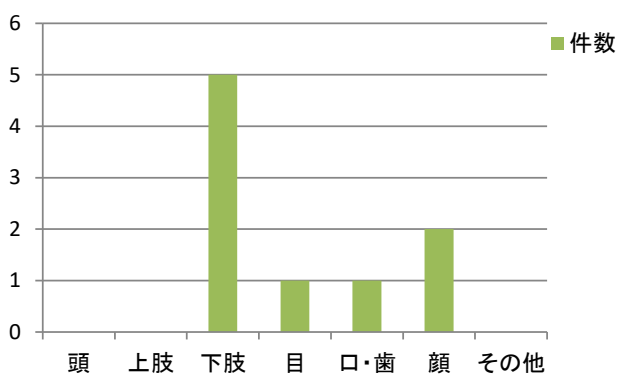


<学年別発生件数>



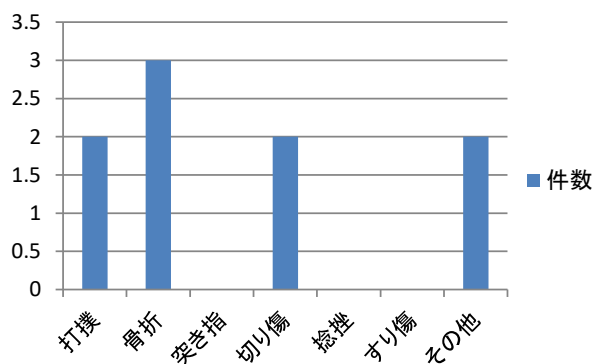
<けがの部位別件数>

※複数回答

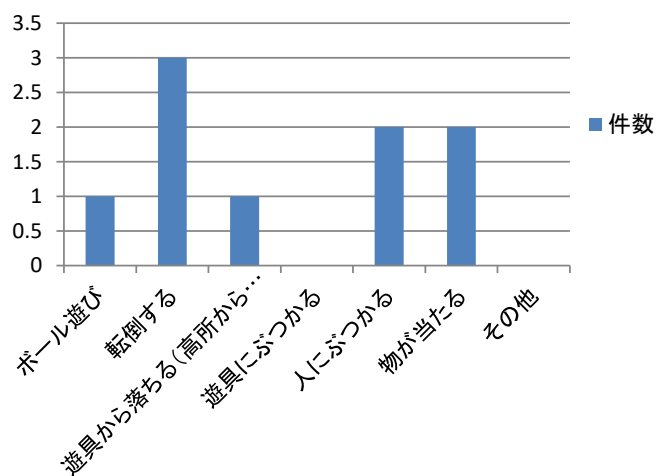


<けがの種類別件数>

※複数回答



<けがの理由別件数>



感染防止対策の取組

今年度は、9月以降、事業を開始するにあたり、新型コロナウイルスの感染拡大を防止するためにガイドラインや掲示物、チラシ等を作成し、連絡会議や活動の中で「新しい生活様式」を含め、さまざまな留意点や対策を提案させていただきました。皆様には日々感染防止対策に努めながら活動していただいていることに感謝と御礼を申し上げます。一日も早く日常に戻りますように。

いつでも手洗い
乗込とまよや帰るときなど
遊びを棄えるときなどは

マスクの正しい付け方

消毒マニキュア

いつでもマスク
外で遊ぶときもマスクをして

ガイドライン

雑感
冬も夏もマスクをしていても水分補給は大事だよ!!

『雑感 ～コロナ禍に思う～』

青少年室 室長 前田 隆男

昨年後半以来、世界各地に拡散している新型コロナウイルスは、今、さまざまな分野に影響を及ぼしています。これまで当たり前であった「人と人が集まること」が感染を拡大するため、市の行事や地域で子供たちのために準備いただいた行事が中止や延期となっています。

また、今年の成人祭も感染拡大防止策のため、検温の実施や入場整理券の回収、そしてマスク着用など、これまでとは異なるルールの下での開催となりました。

私たちは様々な制約を余儀なくされていますが、緊急事態宣言終了後は、各地区の地域教育協議会でも、今までの事業の進め方を見直して、創意と工夫により、事業を再開している地域も散見されました。

今は、再び緊急事態宣言が発出され、事業の実施は困難ですが、この「ピンチ」を「チャンス」と捉え、行事のスタイルを見直し、新しい時代を子供たちとともに切り拓いていきましょう。

新型コロナウイルスの影響によって外出自粛やテレワークが増えている方も多いのではないのでしょうか。
ちょっととした時間に、手軽にできる手指の体操を紹介します。

手指は第二の脳と呼ばれていて、よく動かすことで脳が活性化されます。両手の指先どうしをつけて、親指から指の対を離して互いに触れないようにクルクル回してみよう。
外回し、内回しと交互に10回ずつ順番に行いましょう。
薬指は難しいですね (´▽`)
いつでもできる運動で道具いらす！
試してみてくださいね☆

【発行・連絡先】

〒565-0824
吹田市山西4丁目2番43号
子育て青少年拠点夢つながり
未来館(ゆいびあ)3F
吹田市教育委員会 青少年室
地域教育部 青少年室
Tel 06(6816)9890
Fax 06(6816)8554

地域コミュニティづくりをめざして～ 教育コミュニティ 大阪NEWS2022

令和2年9月大阪府教育委員会主催の「教育コミュニティづくりに係るコーナーセミナー研修」へ参加してまいりました。

学校法人 日本教育財団 大阪医専の救急救命学科長の上久保 敦 氏が「持ち続けよう！救命の知識と意識」をテーマに蘇生法、応急手当、新型コロナウイルス感染症対策、熱中症対策など幅広い内容でお話ししてくださいました。また、大阪医専の学生さんとAEDを使って心肺蘇生の実技もありました。コロナ禍の中での研修でしたが、講演、実技、感染予防対策と多くのことが学べ、充実した時間となりました。今後、吹田市で研修等を行う際の参考にしたいと思えます。

受付
・密、対面を避けるため、あらかじめ記入済の受付票を備え付けのトレーに投函

入場
・手指の消毒
・「大阪コロナ追跡システム」アプリ読取り

講演会
・実技は希望者のみ参加(申込時に確認)
・ビニール手袋着用で参加

退場
・密を避けるため、横一列ごとに退館

AED
・フムフム! 間隔をあけて座ってるなあ!!

受付票

所属	名前	電話番号

日時/申込受付期間(木) 14:30~18:35 (受付14:00~)
場所/大阪府吹田市 吹田市市民センター 吹田市市民センター 吹田市市民センター

研修内容

★心肺蘇生法 (AED到着まで)

- ①状況確認：周りの安全確認
- ②反応の確認：倒れている人の反応の有無
- ③助けを呼ぶ：119番通報やAEDの確保
- ④呼吸を見る

◆胸部や腹部を見て、動いていなければ、「呼吸なし」と判断

◆普段と違う呼吸と感じたら「死戦期呼吸※」と判断

⑤胸骨圧迫

◆基本的に胸骨圧迫を1分間に100~120回のペースで30回と人工呼吸2回を1セットとして実施するそうですが、胸骨圧迫のみでも大丈夫

◆『うさぎとかめ』のリズムに合わせて、絶え間なく続けること

◆圧迫する場所は胸の真ん中

◆肘を曲げず、まっすぐ体重を乗せて押すこと

※「死戦期呼吸」
心肺停止直後にみられるしゃっくりありあげりような不規則な呼吸

★心肺蘇生法 (AED到着～)

- ①AEDの電源を入れる；音声ガイドに従って行動
- ②電極パッドを貼る；ネックレスや髪の毛、下着の金具などをずらし、素肌と直接2枚のパッドを装着（タオル等を上からかける配慮も...）

★新型コロナウイルス感染対策

- ◆マスク（飛沫を防ぐ）
- ◆手洗いが有効

★応急手当

◆捻挫・打撲・突き指・骨折かも
RICE処置
Rest (安静)
Ice (冷却)
Compression (圧迫)
Elevation (挙上)

★擦り傷、切り傷

- ①流水で患部をきれいに洗い流す
- ②必要に応じてばんそうこう等を貼る

★心肺蘇生法 (AED装着まで)

①状況確認：周りの安全確認

②反応の確認：倒れている人の反応の有無

③助けを呼ぶ：119番通報やAEDの確保

④呼吸を見る

◆胸部や腹部を見て、動いていなければ、「呼吸なし」と判断

◆普段と違う呼吸と感じたら「死戦期呼吸※」と判断

⑤胸骨圧迫

◆基本的に胸骨圧迫を1分間に100~120回のペースで30回と人工呼吸2回を1セットとして実施するそうですが、胸骨圧迫のみでも大丈夫

◆『うさぎとかめ』のリズムに合わせて、絶え間なく続けること

◆圧迫する場所は胸の真ん中

◆肘を曲げず、まっすぐ体重を乗せて押すこと

※「死戦期呼吸」
心肺停止直後にみられるしゃっくりありあげりような不規則な呼吸

屋外で工作



親子で楽しく工作。
ブルーシートでお互いの
距離を確保する工夫
をしています。

運動場

活動するときは
マスクをして
距離を取って
います。



コロナに負けるな!!! 伝染らない伝染さないために



ソーシャルディスタ
ンスを保つため、線
に沿ってみんなきち
んと並んで受付を
待っています。
遊ぶ時ももちろん距
離を取っています。



新型コロナウイルス感染拡大防止の観点から、昨年の2月末に全国一斉に小・中・高校等の休校が決定され、その年の5月末まで臨時休業が続くという、未だかつてない事態となりました。地域教育協議会等の行事も多くが中止となり、やむを得ず今年度は「太陽の広場」や「地域の学校」の実施を見合わせる地域もありました。子供たちにとっては居場所の一つがなくなり、さみしい日々が続くとともに改めて地域の皆さんの取組のありがたさを再確認した次第です。

「新しい生活様式」として『マスクの着用・手洗いの徹底・密を避ける』が示され、学校や地域でも少しずつ子供たちの活動が戻っています。今まで通りというわけにはいきません。また、感染状況を考えると、今後の活動にいつまた制限がかかるかもしれないというのが現状です。

そんな中ではありますが、地域のみならずには子供たちの居場所の確保のため、感染予防の工夫をしながら様々な活動を行っていただきましたのでご紹介します。紙面の都合上すべての活動を掲載することができないことを了承いたします。

室内



密にならないように活動しています。
子供たちはマスクをし、使った道具
などはすべて消毒しています。



受付

受付も、ソーシャルディスタンス!



受付を屋外に設置し、学年ごとに机
の間隔を広げることで受付時の密を
避けるようにしています。



スタッフもマスクとフェイスガードで
感染防止対策をしています。



※この広報紙では学校支援や子育て支援、大人のネットワーク拡大や子供の課題の共有化を目的として地域教育協議会の活動や講習会の案内、報告を紹介しています。
※地域教育協議会とは・・・市内全18中学校区内に設置されており、保・幼・小・中学校、PTA、自治会、青少年育成に関わる各種団体、地域の有志、子供たちによって構成され、子供たちを見守り育てる活動を行っています。