

北大阪健康医療都市を中心とした健康・医療 のまちづくりの現状と今後に期待すること

- (1) 健都の現状についての所感
 - (2) 今後の期待と吹田市薬剤師会の取組み
-

令和元年 11月 19日

(一社) 吹田市薬剤師会
会長 立木 靖子

(1) 健都の現状について

そもそも

「北おおさか健康医療都市を中心とした健康・医療のまちづくり」・・・の「まち」とは？ その範囲は？
この「まち」は誰のもの？

ここに暮らす人？

ここを訪れ利用出来る人？

この「まち」の中心2病院の一つ吹田市民病院は
「吹田市全域に暮らす市民のための病院」である。
通院者に限らず、吹田市のどこからでも気軽に
訪れることが可能な場となっているのだろうか？

市民病院オープンと同時に、患者さまのアクセスの悪さの嘆きを聞く。

それぞれの地元の患者さまたちの声を届けよう！

手始めに、JR岸辺行きバスの無い豊津駅近くの市民病院に通院する患者さまの多い2薬局を中心に「市民病院バス」のルート変更を願う「アクセス改善要望」の署名を集め、「健都へのアクセスを考える会」として500名分を市長に提出。

→「ルート変更は難しい」との回答（5月）

国循オープンに伴い吹田市薬剤師会で 全会員薬局での2病院への通院事情調査

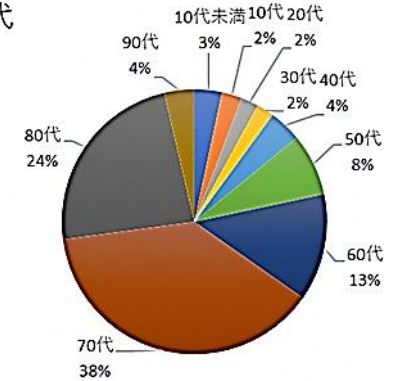
- 調査方法：10月初旬、各薬局に処方箋ご持参の患者さんに、
通院手段と費用を聞き取り又はご記入いただき
地域毎に集計。(55薬局、329名分回収)

短期間、調剤待ち等の患者さん対象の調査ではあるが、
その傾向を読み取る事は出来るのでは無いだろうか。

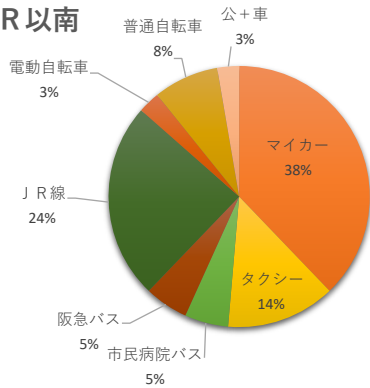
健都へのアクセス調査結果

※データは往路のみの集計

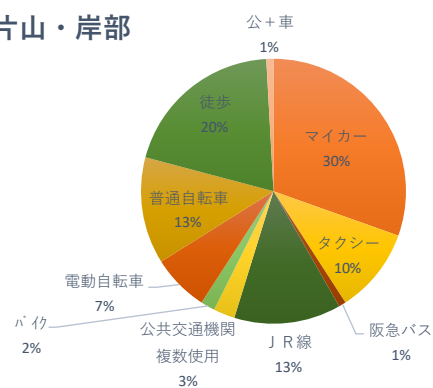
年代



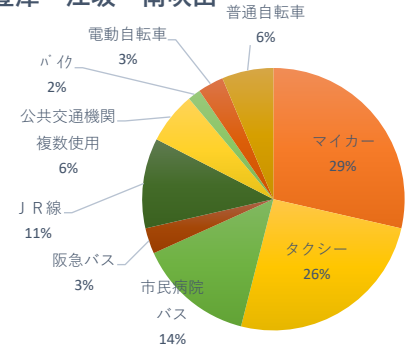
J R以南



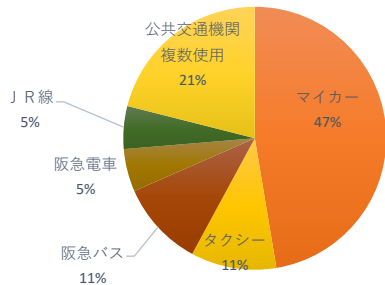
片山・岸部



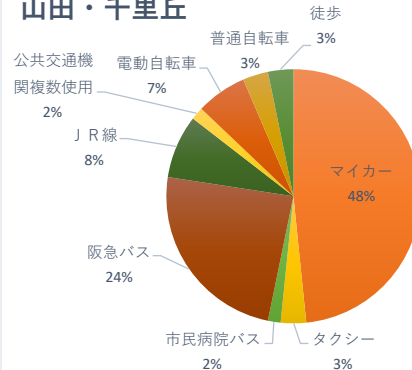
豊津・江坂・南吹田



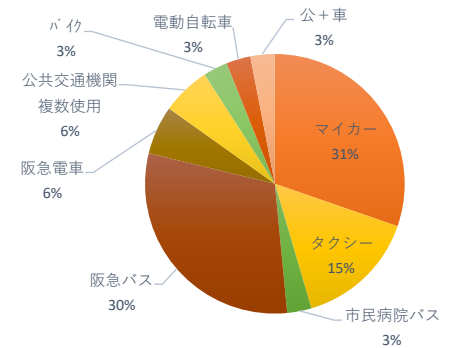
千里山・佐井寺



山田・千里丘



千里ニュータウン・万博・阪大



	マイカー	タクシー	市民病院バス	阪急バス	阪急電車	J R線	御堂筋線	公共交通機関数使用	バイク	電動自転車	普通自転車	徒歩	公+車	合計
J R以南	14	5	2	2	0	9	0	0	0	1	3	0	1	37
吹一・吹六	9	2	2	0	0	7	0	0	0	1	0	0	1	22
吹三・東	5	3	0	2	0	2	0	0	0	0	3	0	0	15

	マイカー	タクシー	市民病院バス	阪急バス	阪急電車	J R線	御堂筋線	公共交通機関数使用	バイク	電動自転車	普通自転車	徒歩	公+車	合計
片山・岸部	35	12	0	1	0	15	0	3	2	8	15	23	1	115
片山	19	9	0	1	0	15	0	3	1	3	5	1	1	58
岸部	16	3	0	0	0	0	0	0	1	5	10	22	0	57

	マイカー	タクシー	市民病院バス	阪急バス	阪急電車	J R線	御堂筋線	公共交通機関数使用	バイク	電動自転車	普通自転車	徒歩	公+車	合計
豊津・江坂・南吹田	18	16	9	2	0	7	0	4	1	2	4	0	0	63
南吹田	10	10	6	1	0	7	0	0	0	2	3	0	0	39
豊津・江坂	8	6	3	1	0	0	0	4	1	0	1	0	0	24

	マイカー	タクシー	市民病院バス	阪急バス	阪急電車	J R線	御堂筋線	公共交通機関数使用	バイク	電動自転車	普通自転車	徒歩	公+車	合計
千里山・佐井寺	9	2	0	2	1	1	0	4	0	0	0	0	0	19
千里山東・佐井寺	2	1	0	1	0	1	0	3	0	0	0	0	0	8
千里山西	7	1	0	1	1	0	0	1	0	0	0	0	0	11

	マイカー	タクシー	市民病院バス	阪急バス	阪急電車	J R線	御堂筋線	公共交通機関数使用	バイク	電動自転車	普通自転車	徒歩	公+車	合計
山田・千里丘	30	2	1	15	0	5	0	1	0	4	2	2	0	62
亥の子谷	12	1	1	13	0	0	0	1	0	2	2	1	0	33
山田	4	0	0	1	0	0	0	0	0	1	0	0	0	6
千里丘	14	1	0	1	0	5	0	0	0	1	0	1	0	23

	マイカー	タクシー	市民病院バス	阪急バス	阪急電車	J R線	御堂筋線	公共交通機関数使用	バイク	電動自転車	普通自転車	徒歩	公+車	合計
千里ニュータウン・万博・阪大	10	5	1	10	2	0	0	2	1	1	0	0	1	33
桃山台・竹見台	2	1	0	2	0	0	0	0	0	0	0	0	0	5
佐竹台・高野台	5	1	1	6	0	0	0	0	1	1	0	0	0	15
古江台・青山台	1	2	0	2	2	0	0	1	0	0	0	0	1	9
津雲台・藤白台	2	1	0	0	0	0	0	1	0	0	0	0	0	4

- ・ どの地域でもマイカーとタクシー利用が半数以上。
中には行きがマイカー、帰りがタクシーの人もあった。
- ・ 徒歩で行けるのは岸边地域のみ。
- ・ 南部は自転車利用者の割合が比較的多い。

☆ 阪急電車千里線駅で「岸部北又は南駅直行バスに
接続しているのは吹田駅・南千里駅・山田駅」のみ。

他の駅利用者：バス＋電車・タクシー・マイカー

タクシー代（片道）

北千里駅（青山台・古江台・藤白台等） 2800～3000円

豊津駅（山手・出口・垂水・泉） 1300～3000円

市民病院バスは国循の患者さまや患者さま以外の方は乗ることが
できない。健都へ行く誰もが気兼ねなく乗れるバスを市として
運営して頂けないものか。

南部の自転車利用者のために、健都レールサイド公園に沿った歩道を
自転車通行可にすることはできないだろうか。

(2) 今後への期待と
薬剤師会としての取組み

① 健都のスモークフリーの街化への期待

薬剤師会挙げての「禁煙一声運動」を始めとする薬剤師による禁煙指導への様々な場での取組み。

② 「かかりつけ薬局」推進

平成13年の旧吹田市民病院院外処方箋発行開始以来の吹田市薬剤師会による処方箋FAX事業への取組み。

①健都の禁煙フリー化への具体的な対策は？

薬剤師会としての取り組み

従来より：

- ・店頭での「禁煙一声運動」・・・大阪府薬剤師会の取り組み
- ・学校薬剤師として「喫煙防止教育」
- ・「禁煙治療の勧め」・・・禁煙治療に係る医療費の一部助成制度のPR
- ・「健康展」での肺年齢測定による意識付け

今後の計画：

- 「禁煙サポート薬局」推進
- ・J-STOP（日本禁煙推進医師歯科医師連盟）「eラーニング」による禁煙治療・禁煙支援のための指導者トレーニングを受講し「修了証」を得た薬剤師のいる会員薬局を「禁煙サポート薬局」とする。

②患者さまが「かかりつけ薬局を持つこと」へのサポート

病気の治療に寄り添うだけでなく、このまちの「生活習慣病予防や健康づくり」を共に目指すために、患者さまとのトータルな繋がりを持ち続け地域で共に暮らす「かかりつけ薬局」をサポートする「処方箋FAX事業」の継続

○移転前

市民病院・・・吹田市薬剤師会

国立循環器病研究センター・・・大阪府薬剤師会

○移転後

市民病院・・・吹田市薬剤師会が切れ目なく継続

国立循環器病研究センター・・・移転3ヶ月後の9月末で大阪府薬剤師会が撤退

吹田市薬剤師会によって10月第3週より再開

(患者さんの居住地が広いこの病院の場合、FAX送信先の吹田の薬局への割合は1/4～1/5に過ぎない。)