

令和元年度 一般会計・特別会計決算
(2019年度) 並びに事業会計決算等

決算常任委員会資料

建設環境分科会分担分

令和2年(2020年)10月提出

部 名	ペー ジ 番 号	資 料 名	要求委員名			
環 境	1	過去5年間のすいた環境サポーター養成講座運営事業の事業内容	池 淵			
環 境	2	再生可能エネルギーからつくられた電力の調達の現状と同電力の調達による財政的効果、環境まちづくり基金への積立額	池 淵			
環 境	3	過去3年間の新型インフルエンザ等対策事業に関する取組と決算額一覧	石 川			
環 境	4	平成29年度(2017年度)～令和元年度(2019年度)市民の声にて寄せられた喫煙やたばこのポイ捨て等に関する苦情	小 北			
環 境	5～7	過去5年間の公共施設老朽化への対応状況一覧	小 北			
環 境	8	令和元年度(2019年度)地球温暖化対策の主な取組内容	竹 村			
環 境	9～12	過去10年間の河川と地下水汚染の状況とその対策	山 根			
環 境	13	平成27年度(2015年度)～令和元年度(2019年度)におけるペットボトルの回収拠点に関する設置状況の推移(過去5年間)	山 根			
環 境	14	過去5年間における灰溶融スラグ利用量等推移	川 本			
都市計画	1～2	過去5年間の景観まちづくり推進事業の決算額と取組内容	石 川			
都市計画	3	過去5年間の都市計画情報デジタル化推進事業の決算額と取組内容	石 川			
都市計画	4	確認申請等手数料(吹田市建築基準法施行条例)	斎 藤			
都市計画	5	過去5年間の確認申請及び計画通知の推移	斎 藤			
都市計画	6	過去5年間の用途別の確認申請及び計画通知の推移(建築物)	斎 藤			
都市計画	7	過去5年間の確認申請及び計画通知の審査内容の推移	斎 藤			
都市計画	8	過去5年間の開発事業事前協議承認申請の推移	斎 藤			
都市計画	9	民間住宅の耐震化の進捗状況及び耐震化補助の利用状況	竹 村			
都市計画	10	平成27年度(2015年度)～令和元年度(2019年度)市営住宅家賃滞納状況一覧	斎 藤			
都市計画	11～12	令和元年度(2019年度)市営住宅の概況一覧	斎 藤			
都市計画	13	空き家等の状況とその対策の実績	山 根			
都市計画	14～16	令和元年度(2019年度)未利用あるいはそれに準ずる市有地一覧(50㎡以上)	小 北			
土 木	1	令和元年度(2019年度)に市民から寄せられた交通安全対策の要望に関する対応結果	石 川			
土 木	2	過去3年間の江坂駅改修に関する取組内容と決算額	石 川			
土 木	3～6	過去5年間の自転車駐車場の収支、収容台数及び利用率一覧	小 北			

部 名	ペー ジ 番 号	資 料 名	要 求 委 員 名			
土 木	7	市内駅舎のバリアフリー化及び安全対策の進捗状況	竹村			
土 木	8	各自転車駐車場の利用状況、定期利用の実態	竹村			
土 木	9	道路ストック総点検事業 実施内容とその結果及びその後の対応状況（市内一円）	池 淵			
土 木	10～11	過去5年間の緑あふれる未来サポーター事業、里親道路制度及び草花等維持管理事業の対象箇所、事業主体、決算額の一覧	池 淵			
土 木	12～14	駅前広場等の一覧（駅名、広さ、管理主体、市所有の場合の使用許可の内容別件数）	池 淵			
土 木	15	過去5年間の道路、公園の樹木等管理に関する苦情件数、予算額、決算額	川 本			
土 木	16	公園トイレの新設及び改修状況	池 淵	石川	竹村	
土 木	17	公園トイレの防犯カメラ設置状況	池 淵			
土 木	18	過去5か年の緑化推進基金の推移及び充当額	川 本			
土 木	19～20	過去5年間の緑化助成制度の実績（件数、予算額、決算額）	川 本			
土 木	21	千里南公園におけるパークカフェ（駐車場及び飲食店）の利用者数の推移及び使用料	小 北			
土 木	22～26	緑化推進事業の実績一覧	山 根			
土 木	27	健都レールサイド公園の利用状況	竹 村			
土 木	28～29	公園トイレの設置状況	竹 村			
下 水 道	1	下水道事業経営戦略2019の進捗状況	池 淵			
下 水 道	2～12	過去5年間の浸水箇所とその対策一覧	山 根			
水 道	1～2	すいすいビジョン2020（第2期アクションプラン）管理指標の進捗状況	池 淵			
水 道	3	過去5年間 水道事業会計 繰越工事等一覧	川 本			

環境部資料

部 名	ペー ジ 番 号	資 料 名	要求委員名			
環 境	1	過去5年間のすいた環境サポーター養成講座運営事業の事業内容	池 淵			
環 境	2	再生可能エネルギーからつくられた電力の調達の現状と同電力の調達による財政的効果、環境まちづくり基金への積立額	池 淵			
環 境	3	過去3年間の新型インフルエンザ等対策事業に関する取組と決算額一覧	石 川			
環 境	4	平成29年度(2017年度)～令和元年度(2019年度)市民の声にて寄せられた喫煙やたばこのポイ捨て等に関する苦情	小 北			
環 境	5～7	過去5年間の公共施設老朽化への対応状況一覧	小 北			
環 境	8	令和元年度(2019年度)地球温暖化対策の主な取組内容	竹 村			
環 境	9～12	過去10年間の河川と地下水汚染の状況とその対策	山 根			
環 境	13	平成27年度(2015年度)～令和元年度(2019年度)におけるペットボトルの回収拠点に関する設置状況の推移(過去5年間)	山 根			
環 境	14	過去5年間における灰溶融スラグ利用量等推移	川 本			

過去5年間のすいた環境サポーター養成講座運営事業の事業内容

年度	講座数	参加者数（人） （ ）は市外参加者	修了者数 （人）	参加率 （％）	実施主体	決算額 （円）
平成27年度 （2015年度）	12	28(7)	20	93.3	（特非） 吹田環境学習協会	706,401
平成28年度 （2016年度）	10	29(11)	14	96.7	（特非） 吹田環境学習協会	746,847
平成29年度 （2017年度）	10	27(13)	11	90.0	（特非） 大阪府民循環型社会 推進機構	734,761
平成30年度 （2018年度）	14	28(2)	15	93.3	（特非） 大阪府民循環型社会 推進機構	675,021
令和元年度 （2019年度）	13	12(0)	9	40.0	（特非） 大阪府民循環型社会 推進機構	663,685

これまでの修了者の主な活動状況については、市域で活動する環境団体に所属して活動に取り組んだり、同期で会を結成し環境のイベントやボランティアに参加されています。

再生可能エネルギーからつくられた電力の調達現状と同電力の調達による財政的効果、環境まちづくり基金への積立額

1 電力調達の現状（調達期間：平成30年（2018年）10月～令和元年（2019年）9月）

(1) 環境部発注分

区分	施設数	電力会社	入札当時の 電力会社の電源構成における 再生可能エネルギー比率（%） （平成28年度（2016年度））
高圧電力（負荷率40%超）	6	（株）パネイル	54.81
高圧電力（負荷率40%以下）	81	エネサーブ（株）	36.04
低圧電力	209	みんな電力（株）	41.75

(2) 水道部発注分

区分	施設数	電力会社	入札当時の 電力会社の電源構成における 再生可能エネルギー比率（%） （平成28年度（2016年度））
高圧電力（負荷率40%超）	3	（株）パネイル	54.81
高圧電力（負荷率40%以下）	3	（株）パネイル	54.81

2 電力調達の効果額相当額及び環境まちづくり基金への積立額

環境部発注分の電力調達の効果額相当額の1/2を環境まちづくり基金へ積み立てています。

(A) 電力調達の効果額相当額※ （調達期間：平成30年（2018年）10月～令和元年（2019年）9月）	環境まちづくり基金への積立額（令和元年度（2019年度）積立額） （A）×1/2
248,397,136円（税込）	124,198,568円

※関西電力単価で算出した電気料金と落札事業者単価で算出した電気料金の差額が、電力調達の効果額相当額になります。

なお、電力使用量は調達期間における実際の電力使用量を用いています。

過去3年間の新型インフルエンザ等対策事業に関する取組と決算額一覧

取組概要：平成27年（2015年）11月に策定された吹田市新型インフルエンザ等対策行動計画に基づき、新型インフルエンザ等が発生した場合においても、環境部の業務機能を維持するため、ごみ収集運搬・処理を担う事業課等では職員の感染予防の徹底や資機材の消毒、環境政策室では市民対応に伴う感染を防止するため、以下の感染予防物資を購入し、備蓄しました。

	決算額（円）	内 訳		所管
		品目	数量	
平成29年度 (2017年度)	0	購入なし		環境部環境政策室 環境部事業課 環境部破砕選別工場
平成30年度 (2018年度)	969,408	感染症防護対策キット（防護服、マスク、ゴーグル、インナー手袋、アウター手袋、シューズカバー）	494	環境部環境政策室 環境部事業課 環境部破砕選別工場
令和元年度 (2019年度)	100,536	除菌剤	15	環境部環境政策室
		除菌剤	4	
		うがい薬	4	環境部事業課
		アルコール消毒液	5	
		ハンドソープ	9	
		うがい薬用紙コップ	1	
		ハンドソープ	5	環境部破砕選別工場
		手指消毒用アルコール	15	
		うがい薬	1	
		うがい薬用紙コップ	1	
除菌剤	2			

平成29年度(2017年度)～令和元年度(2019年度)市民の声にて寄せられた喫煙やたばこのポイ捨て等に関する苦情

年度	内容		件数	場所
平成29年度 (2017年度)	喫煙やたばこのポイ捨て に係る苦情(※1)	禁止地区内	15	江坂駅、JR吹田駅、南千里駅、万博記念公園駅
		禁止地区外	12	阪急吹田駅、山田駅、市立吹田サッカースタジアム、万博記念公園、 佐井寺、千里山東、千里山松が丘、山田西
	喫煙場所に係る苦情(※2)		4	JR吹田駅、北千里駅、江の木町、南金田
平成30年度 (2018年度)	喫煙やたばこのポイ捨て に係る苦情(※1)	禁止地区内	31	江坂駅、岸辺駅、関大前駅、南千里駅、北千里駅、万博記念公園駅、江坂町、 片山町、岸部南、広芝町
		禁止地区外	20	阪急吹田駅、豊津駅、桃山台駅、健都遊歩道、市立吹田サッカースタジアム、 豊津公園、武道館、桃山公園、山三小、山五小、青山台、朝日町、春日、 佐井寺、千里山西、高野台、山手町
	喫煙場所に係る苦情(※2)		8	JR吹田駅、関大前駅、北千里駅、吹田市文化会館、豊津公園、朝日町
令和元年度 (2019年度)	喫煙やたばこのポイ捨て に係る苦情(※1)	禁止地区内	25	江坂駅、JR吹田駅、岸辺駅、阪急吹田駅、南千里駅、万博記念公園駅、 江坂公園、片山町、岸部南、千里万博公園
		禁止地区外	22	千里山駅、桃山台駅、公園東口駅、市立吹田サッカースタジアム、江の木公園、 佐竹公園、内本町、岸部中、寿町、佐井寺、幸町、末広町、千里丘上、高野台、 藤白台、桃山台、元町、山田西
	喫煙場所に係る苦情(※2)		9	JR吹田駅、北千里駅、江坂公園、豊津公園、千里丘上

※1) 喫煙やたばこのポイ捨てに係る苦情例：歩きたばこ、道路側溝等におけるポイ捨て、禁止地区内での路上喫煙等

※2) 喫煙場所に係る苦情例：喫煙所の撤去又は設置等

▷ 禁止地区：環境美化推進重点地区及び路上喫煙禁止地区

▷ 場所が特定できない案件は記載していません。

過去5年間の公共施設老朽化への対応状況一覧 No.1

< 環境部 >

施設名称	対応内容	供用開始年度	所管
やすらぎ苑	－	平成20年度 (2008年度)	環境政策室
資源リサイクルセンター	外壁改修工事 (平成30年(2018年)～令和元年(2019年))、屋上防水 (平成28年(2016年))	平成4年度 (1992年度)	環境政策室
環境監視庁舎	－	昭和62年度 (1987年度)	環境保全指導課
事業課庁舎	耐震補強工事 (平成28年(2016年))、外壁改修工事 (部分的) (平成28年(2016年))	昭和49年度 (1974年度)	事業課
事業課業務グループ庁舎	－	昭和51年度 (1976年度)	事業課
資源循環エネルギーセンター	－	平成22年度 (2010年度)	資源循環エネルギーセンター
破碎選別工場	外壁改修工事 (平成30年(2018年)～令和元年(2019年))、屋上防水 (平成28年(2016年))	平成4年度 (1992年度)	破碎選別工場

< 都市計画部 >

施設名称	対応内容	供用開始年度	所管
千里ニュータウン情報館	－	平成24年度 (2012年度)	計画調整室
市営江坂住宅	－	昭和23年度 (1948年度)	住宅政策室
市営千里山東住宅 (A.B.C.D.E.F.G) 棟	(D棟) 屋上防水断熱化改修工事 (令和元年(2019年))	昭和63年度 (1988年度)	住宅政策室
市営千里山西住宅 (1.2.3.4) 棟	(3棟) 外壁改修・屋上防水断熱化改修工事 (令和元年(2019年))	昭和57年度 (1982年度)	住宅政策室
市営千里山住宅 (1.2.3) 棟	－	昭和60年度 (1985年度)	住宅政策室
市営豊津住宅 (T1.T3.T4.T5) 棟	(T3棟) 外壁改修工事 (平成27年(2015年))	昭和50年度 (1975年度)	住宅政策室

過去5年間の公共施設老朽化への対応状況一覧 No.2

施設名称	対応内容	供用開始年度	所管
市営天道住宅	－	平成10年度 (1998年度)	住宅政策室
市営津雲台第2住宅	－	平成7年度 (1995年度)	住宅政策室
市営岸部北住宅 (1号館)	－	昭和46年度 (1971年度)	住宅政策室
市営岸部中(東)住宅	－	平成16年度 (2004年度)	住宅政策室
市営岸部中(北)住宅 (E.F.G)棟	－	昭和44年度 (1969年度)	住宅政策室
市営岸部中(西)住宅 西(1.2.3)号館	－	昭和51年度 (1976年度)	住宅政策室
市営新佐竹台住宅	－	平成29年度 (2017年度)	住宅政策室

<土木部>

施設名称	対応内容	供用開始年度	所管
江坂花とみどりの情報センター	空調改修(平成30年(2018年)・平成29年(2017年))	平成8年度 (1996年度)	公園みどり室
千里花とみどりの情報センター	－	平成24年度 (2012年度)	公園みどり室
市役所南千里庁舎	空調改修(令和元年(2019年))、放送設備修繕(令和元年(2019年))	昭和56年度 (1981年度)	総務交通室
JR吹田駅前中央自転車駐車場	－	平成21年度 (2009年度)	総務交通室
JR吹田駅前西自転車駐車場	－	昭和55年度 (1980年度)	総務交通室
JR吹田駅前北自転車駐車場	－	平成8年度 (1996年度)	総務交通室
阪急吹田駅前西第1自転車駐車場	－	昭和61年度 (1986年度)	総務交通室
阪急千里山駅前東自転車駐車場	－	平成25年度 (2013年度)	総務交通室
阪急南千里駅前西第2自転車駐車場	－	平成24年度 (2012年度)	総務交通室
阪急山田駅前東自転車駐車場	－	平成14年度 (2002年度)	総務交通室
阪急山田駅前西自転車駐車場	－	平成15年度 (2003年度)	総務交通室
阪急山田駅前南自転車駐車場	－	平成14年度 (2002年度)	総務交通室

過去5年間の公共施設老朽化への対応状況一覧 No.3

施設名称	対応内容	供用開始年度	所管
阪急北千里駅前南自転車駐車場	—	平成5年度 (1993年度)	総務交通室
阪急北千里駅前北自転車駐車場	—	平成10年度 (1998年度)	総務交通室
江坂公園自転車駐車場	—	平成7年度 (1995年度)	総務交通室
江坂駅前中央自転車駐車場	—	平成9年度 (1997年度)	総務交通室
北大阪急行桃山台駅前東第1自転車駐車場	—	平成7年度 (1995年度)	総務交通室
春日保管所	—	平成19年度 (2007年度)	総務交通室

<下水道部>

施設名称	対応内容	供用開始年度	所管
川面下水処理場	—	昭和41年度 (1966年度)	水再生室
南吹田下水処理場	屋上防水 (平成28年(2016年)：管理棟)	昭和46年度 (1971年度)	水再生室
川園ポンプ場	—	昭和43年度 (1968年度)	水再生室

<水道部>

施設名称	対応内容	供用開始年度	所管
水道部庁舎 (本館)	耐震補強工事(令和元年(2019年))	昭和44年度 (1969年度)	総務室
水道部庁舎 (第一別館)	—	平成6年度 (1994年度)	総務室
水道部庁舎 (第二別館)	屋上防水工事(平成30年(2018年))	昭和41年度 (1966年度)	総務室

令和元年度（2019年度）地球温暖化対策の主な取組内容

1 市の率先実行

No.	内 容
1	再生可能エネルギーの導入拡大 ア 市有施設 336 施設で、再生可能エネルギー比率の高い電気を供給する等、環境に配慮した小売電気事業者から電力を調達 イ 小中学校計 4 校に太陽光発電システム（設備容量 10kW）を導入 ウ 佐井寺配水場において、官民連携の土地貸し事業により小水力発電システム（設備容量 44kW）を導入
2	省エネルギー機器等の導入 ア 学校の大規模改修工事において、新設・更新する照明器具・誘導灯について LED 照明を導入 イ 公用車買替の機会を捉え、エコカー 16 台を導入

2 市民向けの啓発事業

No.	内 容
1	令和 2 年（2020 年）2 月 16 日に、地球温暖化防止をテーマとした啓発イベント（くるくるアースフェスタ）をエキスポシティ内で開催（来場者数約 3,500 名）
2	市民向けの再生可能エネルギー比率の高い電力のグループ購入キャンペーンを実施 【参考】令和 2 年（2020 年）4 月 16 日のキャンペーン終了時の登録数 836 世帯、電力契約切替数 93 世帯
3	市民、事業者、行政の 3 者協働で持続可能なまちづくりを目指しているアジェンダ 21 すいた主催にて、地球温暖化防止に向けた取組みを広げる週間として、「すいたクールアースウィーク」（実施期間：令和元年（2019 年）10 月 5 日～10 月 14 日）を実施
4	令和元年（2019 年）10 月 11 日に「すいたクールアースウィーク」中のイベントとして、アジェンダ 21 すいた主催にて、昼間に太陽光パネルで発電し、電気自動車に充電した電力を使用することで、二酸化炭素の排出がほぼゼロの「すいたムーンライトコンサート」を開催
5	令和 2 年（2020 年）2 月 1 日に、地球温暖化をはじめとした環境問題についての理解を深めるため、環境団体や事業者、行政が環境に関する展示や体験型ブースを出展し、行動変容を促す「すいた環境教育フェスタ」を開催（参加者 602 名）
6	家庭や地域において環境活動を実践する人材を育成する「すいた環境サポーター養成講座」を開催（受講 12 名、修了 9 名）
7	市民を対象とした交通安全講習会において、エコドライブの推進を啓発

3 開発事業者に対する誘導

No.	内 容
1	環境まちづくり影響評価条例や環境まちづくりガイドライン【開発・建築版】の運用による地球温暖化対策等の環境に配慮した開発誘導

過去10年間の河川と地下水汚染の状況とその対策 No. 1

1 河川

過去10年間の河川の状況と対策一覧

No.	汚染発覚年度	所在地	基準超過項目	基準値 [mg/L]	汚染発覚時の 濃度 [mg/L]	令和元年度(2019年 度)の濃度 [mg/L]	対策
1	平成25年度 (2013年度)	高川 (溜り水)	カドミウム	0.003	0.0034	<0.0003	・漏えい原因者と思われる事業所が対策を講じるとともに、市が定期的に溜り水の水質測定を行い、継続的に監視している。
			全シアン	検出され ないこと	0.2	<0.1	
			鉛	0.01	0.062	0.012	
			ひ素	0.01	0.019	<0.005	
			総水銀	0.0005	0.001	<0.0005	
			ふっ素	0.8	1.8	0.12	

2 地下水

過去10年間の地下水汚染の状況と対策一覧

(平成22年度(2010年度)から令和元年度(2019年度)までに確認された地下水汚染の状況と対策及び

平成21年度(2009年度)以前に地下水汚染が確認され、令和元年度(2019年度)末時点でも対策を継続している案件の状況)

No.	汚染発覚年度	所在地	基準超過項目	基準値 [mg/L]	汚染発覚時の 濃度 [mg/L]	令和元年度(2019年 度)の濃度 [mg/L]	対策
1	平成2年度 (1990年度)	南吹田2丁目	テトラクロロエチレン	0.01	0.13	0.085	・平成2年度(1990年度)に南吹田地域の下水道マンホール地点で地下水汚染が確認され、平成9年度(1997年度)に当該地点から120m離れた事業所地下室で湧水が汚染されていることが判明したことから、当該地域の地下水汚染を確認した。 ・現在は、市が定期的な水質測定を行うとともに、JR東海道本線東側において3本の揚水井戸による揚水対策を進めている。
			トリクロロエチレン	0.03	6.8	0.048	
			※シス-1,2-ジクロロエチレン	0.04	3.9	1.4	
			クロロエチレン	0.002	0.69	1.3	

過去10年間の河川と地下水汚染の状況とその対策 No. 2

No.	汚染発覚年度	所在地	基準超過項目	基準値 [mg/L]	汚染発覚時の 濃度 [mg/L]	令和元年度(2019年 度)の濃度 [mg/L]	対策
2	平成3年度 (1991年度)	南吹田2丁目	テトラクロロエチレン	0.01	0.18	0.016	<ul style="list-style-type: none"> ・市が平成2年度(1990年度)に当該工場に隣接する下水道マンホールに流入する湧出地下水が汚染されていることを確認したことに伴い、当該工場に大阪府とともに立入調査を実施し、地下水汚染の確認及び浄化対策の実施を指導した。 ・当該工場では、市の指導に従い、土壌ガス抽出法を行い、現在は地下水揚水処理法による地下水浄化を継続して実施し、バイオスティミュレーション(微生物による浄化方法)も検討を進めている。
			トリクロロエチレン	0.03	4.5	0.37	
			※シス-1,2-ジクロロエチレン	0.04	1.2	0.69	
			クロロエチレン	0.002	0.0092	0.024	
3	平成9年度 (1997年度)	南吹田2丁目	※シス-1,2-ジクロロエチレン	0.04	2.5	0.056	<ul style="list-style-type: none"> ・事業所地下室において、湧水の汚染を確認し、湧水の浄化処理が行われている。 ・市が定期的な水質測定を行い、水質を継続的に監視している。
			クロロエチレン	0.002	0.23	0.18	
4	平成11年度 (1999年度)	岸部北3丁目	テトラクロロエチレン	0.01	4.8	12	<ul style="list-style-type: none"> ・市は調査を実施し、飲用井戸等の所有者に対しては、水道水の利用等を啓発するとともに適正な井戸の管理及び使用を指導した。また、当該汚染については局所的であることを確認した。 ・市が定期的な水質測定を行い、地下水質を継続的に監視している。
			トリクロロエチレン	0.03	1.0	1.6	
			※シス-1,2-ジクロロエチレン	0.04	1.9	6.8	
			クロロエチレン	0.002	0.93	0.11	
5	平成17年度 (2005年度)	高城町	トリクロロエチレン	0.03	5.0	0.005	<ul style="list-style-type: none"> ・市は調査を実施し、飲用井戸等の所有者に対しては、水道水の利用等を啓発するとともに適正な井戸の管理及び使用を指導した。また、当該汚染については局所的であることを確認した。 ・事業所が汚染土壌の掘削除去、地下水の揚水等を行い、現在、定期的な地下水質の測定を実施し、市はこの報告を受けて地下水質を継続的に監視している。
			※シス-1,2-ジクロロエチレン	0.04	1.7	0.049	
6	平成19年度 (2007年度)	片山町4丁目	ジクロロメタン	0.02	0.83	<0.002	<ul style="list-style-type: none"> ・市は調査を実施し、飲用井戸等の所有者に対しては、水道水の利用等を啓発するとともに適正な井戸の管理及び使用を指導した。また、当該汚染については局所的であることを確認した。 ・市が定期的な水質測定を行い、継続的に監視している。
7	平成20年度 (2008年度)	南吹田4丁目	トリクロロエチレン	0.03	53	—	<ul style="list-style-type: none"> ・事業所が地下水の揚水及び工業用水の注水による浄化を実施するとともに、定期的に地下水の測定を実施し、トリクロロエチレンやシス-1,2-ジクロロエチレンは環境基準を達成したことから、現在は、これらの分解生成物であるクロロエチレンの測定を行っている。市はこの報告を受けて地下水質を継続的に監視している。なお、当該汚染については局所的であることを確認した。
			※シス-1,2-ジクロロエチレン	0.04	3.5	—	
			クロロエチレン	0.002	0.0040	0.0010	

過去10年間の河川と地下水汚染の状況とその対策 No. 3

No.	汚染発覚年度	所在地	基準超過項目	基準値 [mg/L]	汚染発覚時の濃度 [mg/L]	令和元年度(2019年度)の濃度 [mg/L]	対策
8	平成21年度 (2009年度)	岸部中1丁目	テトラクロロエチレン	0.01	0.12	0.0006	<ul style="list-style-type: none"> 市は調査を実施し、飲用井戸等の所有者に対しては、水道水の利用等を啓発するとともに適正な井戸の管理及び使用を指導した。また、当該汚染については局所的であることを確認した。 市が定期的な水質測定を行い、地下水質を継続的に監視している。
			トリクロロエチレン	0.03	0.045	<0.001	
			※シス-1,2-ジクロロエチレン	0.04	0.42	<0.002	
9	平成22年度 (2010年度)	岸部中1丁目	トリクロロエチレン	0.03	0.92	0.004	<ul style="list-style-type: none"> 事業所が地下水の揚水等による浄化を実施するとともに、定期的に地下水の測定を実施し、市はこの報告を受けて地下水質を継続的に監視している。また、当該汚染については地下水の揚水対策による汚染の拡散防止が図られている。なお、1,1-ジクロロエチレンは環境基準の改正により、同基準を達成していることを確認したため、平成28年度(2016年度)をもって測定を終了した。
			※シス-1,2-ジクロロエチレン	0.04	8.4	0.053	
			1,1-ジクロロエチレン	0.1	0.18	—	
			クロロエチレン	0.002	0.0096	0.0067	
10	平成23年度 (2011年度)	岸部中5丁目	1,1-ジクロロエチレン	0.1	0.13	—	<ul style="list-style-type: none"> 市は調査を実施し、飲用井戸等の所有者に対しては、水道水の利用等を啓発するとともに適正な井戸の管理及び使用を指導した。また、当該汚染については局所的であることを確認した。 事業所が揚水及び鉄粉による対策及び定期的な地下水の水質測定を行い、平成28年度(2016年度)に浄化を終了した。
			1,1,1-トリクロロエタン	1.0	2.2	—	
11	平成24年度 (2012年度)	垂水町1丁目	硝酸性窒素及び亜硝酸性窒素	10	12	—	<ul style="list-style-type: none"> 市は調査を実施し、飲用井戸等の所有者に対しては、水道水の利用等を啓発するとともに適正な井戸の管理及び使用を指導した。また、当該汚染については局所的であることを確認した。 市が地域の定期的な水質測定を行い、地下水質を継続的に監視していたが、平成30年度(2018年度)の測定の結果、3年以上検出されず、汚染の広がりも確認されなかったことから測定を終了した。
12	平成25年度 (2013年度)	芳野町	鉛	0.01	0.049	<0.005	<ul style="list-style-type: none"> 市は調査を実施し、飲用井戸等の所有者に対しては、水道水の利用等を啓発するとともに適正な井戸の管理及び使用を指導した。また、当該汚染については局所的であることを確認した。 事業所が浄化対策及び定期的な地下水の水質測定を実施し、市はこの報告を受けて地下水質を継続的に監視している。
			ひ素	0.01	0.019	0.002	
			ふっ素	0.8	5.7	2.0	
			全シアン	検出されないこと	4.3	0.4	
			総水銀	0.0005	0.0022	<0.0005	
1,4-ジオキサン	0.05	16	0.89				

過去10年間の河川と地下水汚染の状況とその対策 No.4

No.	汚染発覚年度	所在地	基準超過項目	基準値 [mg/L]	汚染発覚時の 濃度 [mg/L]	令和元年度(2019年 度)の濃度 [mg/L]	対策
13	平成25年度 (2013年度)	岸部中2丁目	ベンゼン	0.01	0.061	—	<ul style="list-style-type: none"> ・市は調査を実施し、飲用井戸等の所有者に対しては、水道水の利用等を啓発するとともに適正な井戸の管理及び使用を指導した。また、当該汚染については局所的であることを確認した。 ・事業所は汚染土壌を掘削除去し井戸が撤去されたことから、市は周辺井戸を用いて、定期的な水質測定を行い、継続的に監視している。
14	平成26年度 (2014年度)	江坂町5丁目	ひ素	0.01	0.012	0.013	<ul style="list-style-type: none"> ・市は調査を実施し、飲用井戸等の所有者に対しては、飲用指導を行うとともに適正な井戸の管理及び使用を指導した。 ・事業所が定期的な水質測定を行い、市はこの報告を受け地下水質を継続的に監視している。
15	平成28年度 (2016年度)	江の木町	鉛	0.01	0.012	—	<ul style="list-style-type: none"> ・市は調査を実施し、飲用井戸等の所有者に対しては、水道水の利用等を啓発するとともに適正な井戸の管理及び使用を指導した。また、当該汚染については局所的であることを確認した。 ・当該汚染は発端井戸の鉛管の影響が否定できないため、定期的な概況調査で地下水質を継続的に監視している。
16	平成28年度 (2016年度)	江の木町	ひ素	0.01	0.011	0.002	<ul style="list-style-type: none"> ・市は調査を実施し、飲用井戸等の所有者に対しては、水道水の利用等を啓発するとともに適正な井戸の管理及び使用を指導した。また、当該汚染については局所的であることを確認した。 ・事業所が定期的な水質測定を行い、市はこの報告を受け地下水質を継続的に監視している。
17	令和元年度 (2019年度)	岸部南1丁目	テトラクロロエチレン	0.01	0.016	0.016	<ul style="list-style-type: none"> ・市は調査を実施し、飲用井戸等の所有者に対しては、水道水の利用等を啓発するとともに適正な井戸の管理及び使用を指導した。また、当該汚染については局所的であることを確認した。 ・市が定期的な水質測定を行い、地下水質を継続的に監視している。

※平成21年(2009年)11月30日よりシス-1,2-ジクロロエチレンにかわり、1,2-ジクロロエチレンを新たに地下水環境基準項目として追加されました。

平成27年度（2015年度）～令和元年度（2019年度）における
 ペットボトルの回収拠点に関する設置状況の推移（過去5年間）

（箇所）

平成27年度 （2015年度）	平成28年度 （2016年度）	平成29年度 （2017年度）	平成30年度 （2018年度）	令和元年度 （2019年度）
110	112	108	108	112

過去5年間における灰溶融スラグ利用量等推移

年度		平成27年度 (2015年度)	平成28年度 (2016年度)	平成29年度 (2017年度)	平成30年度 (2018年度)	令和元年度 (2019年度)
生成量(トン)		5,284.72	5,007.01	4,508.73	3,012.14	2,761.94
売却量(トン)		2,859.71	1,927.43	2,514.74	1,535.76	1,249.00
売却金額(円) (売却単価:100円/トン)		285,971	192,743	251,474	153,576	124,900
処理金額(円)		27,249,869	34,438,349	21,709,210	18,988,560	19,689,456
利用率(%)		54.1	38.5	55.8	51.0	45.2
水道部	管巻材(m ³)	0	45.0	27.0	0	0
	インターロッキングブロック(m ³)	14.6	445.0	1,378.0	120.0	94.0
	路盤材(m ³)	0	0	0	0	0
下水道部	管巻材(管基礎)(m ³)	18.8	61.4	37.3	67.9	38.5
	インターロッキングブロック(m ³)	7.7	0	0	4.0	0
	路盤材(管基礎)(m ³)	0	0	144.7	0	0
土木部	管巻材(m ³)	0	30.4	0	0	2.4
	インターロッキングブロック(m ³)	0	1,108.0	1,594.2	7,036.2	415.7
	路盤材(m ³)	0.01	5.8	294.6	141.2	0
都市計画部	管巻材(m ³)	0	0	0	0	0
	インターロッキングブロック(m ³)	0	0	182.0	143.0	0
	路盤材(m ³)	0	0	0	0	0
健康医療部	管巻材(m ³)	0	0	0	-	-
	インターロッキングブロック(m ³)	9,179.1	2,667.0	579.0	-	-
	路盤材(m ³)	659.0	404.0	1,119.0	-	-

都市計画部資料

部 名	ページ 番 号	資 料 名	要求委員名			
都市計画	1～2	過去5年間の景観まちづくり推進事業の決算額と取組内容	石川			
都市計画	3	過去5年間の都市計画情報デジタル化推進事業の決算額と取組内容	石川			
都市計画	4	確認申請等手数料（吹田市建築基準法施行条例）	斎藤			
都市計画	5	過去5年間の確認申請及び計画通知の推移	斎藤			
都市計画	6	過去5年間の用途別の確認申請及び計画通知の推移（建築物）	斎藤			
都市計画	7	過去5年間の確認申請及び計画通知の審査内容の推移	斎藤			
都市計画	8	過去5年間の開発事業事前協議承認申請の推移	斎藤			
都市計画	9	民間住宅の耐震化の進捗状況及び耐震化補助の利用状況	竹村			
都市計画	10	平成27年度(2015年度)～令和元年度(2019年度)市営住宅家賃滞納状況一覧	斎藤			
都市計画	11～12	令和元年度(2019年度)市営住宅の概況一覧	斎藤			
都市計画	13	空き家等の状況とその対策の実績	山根			
都市計画	14～16	令和元年度(2019年度)未利用あるいはそれに準ずる市有地一覧（50㎡以上）	小北			

過去5年間の景観まちづくり推進事業の決算額と取組内容 No.1

良好な都市景観の形成に向け、市民、事業者、専門家等及び行政が相互に協働して景観まちづくりを推進するために、事業者等に対しては、一定規模以上の開発事業等を行う際に「景観アドバイザー会議」を活用しながら必要な助言・指導を行い、市民等に対しては、景観まちづくり活動に係る費用の一部について補助金の交付による支援等を行っています。

また、令和2年(2020年)4月より、吹田市屋外広告物条例に基づき、屋外広告物の表示、設置等について規制・誘導を行っています。

	決算額		取組内容
平成27年度 (2015年度)	<ul style="list-style-type: none"> ・報酬 134,400円 ・旅費 5,640円 ・報償費 907,500円 ・委託料 1,026,000円 ・負担金、補助及び交付金 50,000円 	合計 2,123,540円	<ul style="list-style-type: none"> ・景観まちづくり審議会 3回 ・景観まちづくり審議会委員の府職員及び報酬辞退者への交通費 ・景観アドバイザー会議 21回 ・内本町・南高浜町周辺地区景観形成基準検討業務 ・景観まちづくり活動補助金 1団体 <p>その他主な実績：景観パネル展 2回、事前協議受付件数 298件</p>
平成28年度 (2016年度)	<ul style="list-style-type: none"> ・報酬 100,800円 ・旅費 2,740円 ・報償費 907,500円 ・需用費（消耗品費・印刷製本費・修繕料） 62,549円 	合計 1,073,589円	<ul style="list-style-type: none"> ・景観まちづくり審議会 2回 ・景観まちづくり審議会委員の府職員及び報酬辞退者への交通費 ・景観アドバイザー会議 20回 ・色彩計の修理等 <p>その他主な実績：景観パネル展 2回、事前協議受付件数 241件、重点地区の指定 5地区</p>

過去5年間の景観まちづくり推進事業の決算額と取組内容 No.2

	決算額	取組内容
平成29年度 (2017年度)	<ul style="list-style-type: none"> ・報酬 100,800円 ・旅費 3,720円 ・報償費 1,006,500円 ・需用費（消耗品費・印刷製本費・修繕料） 370,634円 ・負担金、補助及び交付金 72,160円 <p style="text-align: right;">合計 1,553,814円</p>	<ul style="list-style-type: none"> ・景観まちづくり審議会 2回 ・景観まちづくり審議会委員の府職員及び報酬辞退者への交通費支給 ・景観アドバイザー会議 23回 ・景観デザインマニュアル印刷等 ・景観まちづくり活動補助金 2団体 <p>その他主な実績：景観パネル展 2回、事前協議件数 246件</p>
平成30年度 (2018年度)	<ul style="list-style-type: none"> ・報酬 168,000円 ・旅費 4,740円 ・報償費 1,072,500円 ・需用費（消耗品費・印刷製本費） 357,857円 ・委託料 23,220,000円 ・負担金、補助及び交付金 200,000円 <p style="text-align: right;">合計 25,023,097円</p>	<ul style="list-style-type: none"> ・景観まちづくり審議会 3回 ・景観まちづくり審議会委員の府職員及び報酬辞退者への交通費支給 ・景観アドバイザー会議 24回 ・内本町・南高浜ガイドライン印刷等 ・屋外広告物調査業務及び屋外広告物システム構築業務 ・景観まちづくり活動補助金 3団体 <p>その他主な実績：景観パネル展 2回、事前協議件数 255件、重点地区の指定 1地区</p>
令和元年度 (2019年度)	<ul style="list-style-type: none"> ・報酬 142,800円 ・旅費 3,940円 ・報償費 1,072,500円 ・需用費（消耗品費・印刷製本費） 281,246円 ・委託料 1,207,800円 ・備品購入費 4,719,000円 ・負担金、補助及び交付金 262,440円 125,000円 <p style="text-align: right;">合計 7,814,726円</p>	<ul style="list-style-type: none"> ・景観まちづくり審議会 3回 ・景観まちづくり審議会委員の府職員及び報酬辞退者への交通費支給 ・景観アドバイザー会議 25回 ・屋外広告物のしおり印刷等 ・屋外広告物管理システム等保守業務 ・景観まちづくり計画策定業務 ・色彩計購入 ・景観まちづくり活動補助金 2団体 <p>その他主な実績：吹田市屋外広告物条例の制定、屋外広告物パネル展 1回、景観パネル展 2回、まちあるき&屋外広告物意見交換会 2回、事前協議件数 260件、重点地区の指定 2地区</p>

過去5年間の都市計画情報デジタル化推進事業の決算額と取組内容

平成28年(2016年)9月までは、本市ホームページに都市計画図の画像データを掲載して、都市計画情報の提供を行っていましたが、より利便性の高い形で都市計画情報を提供するため、クラウドサービスを利用した都市計画情報配信システム「都市計画情報すいた」を構築し、平成28年(2016年)10月から本市ホームページに公開しています。また、「都市計画情報すいた」の運用にあたり導入したソフトウェア(GIS)は、都市計画に関する企画検討や都市計画図書作成などにも活用しています。

	決算額		取組内容
平成27年度 (2015年度)	・委託料	122,040円	・本市都市計画図を掲載するページの更新
平成28年度 (2016年度)	・委託料	2,935,966円	・クラウドサービスを利用した都市計画情報配信システム「都市計画情報すいた」の構築 ・都市計画情報配信システム「都市計画情報すいた」のシステム運用 (クラウドサービスの利用料、管理用パソコンソフトの賃借料および保守委託料) ・管理用パソコン1台更新(都市計画情報配信システムで配信するデータ作成等に使用)
	・使用料及び賃借料	1,191,322円	
	・備品購入費	204,120円	
	合計	4,331,408円	
平成29年度 (2017年度)	・委託料	976,176円	・都市計画情報配信システム「都市計画情報すいた」のシステム運用 (クラウドサービスの利用料、管理用パソコンソフトの賃借料および保守委託料) ・ソフトウェアの利便性を高めるカスタマイズ(2台分) ・管理用パソコン1台更新(都市計画情報配信システムで配信するデータ作成等に使用)
	・使用料及び賃借料	2,518,368円	
	・備品購入費	153,360円	
	合計	3,647,904円	
平成30年度 (2018年度)	・委託料	116,292円	・都市計画情報配信システム「都市計画情報すいた」のシステム運用 (クラウドサービスの利用料、管理用パソコンソフトの賃借料および保守委託料)
	・使用料及び賃借料	2,716,644円	
	合計	2,832,936円	
令和元年度 (2019年度)	・委託料	116,292円	・都市計画情報配信システム「都市計画情報すいた」のシステム運用 (クラウドサービスの利用料、管理用パソコンソフトの賃借料および保守委託料)
	・使用料及び賃借料	2,738,028円	
	合計	2,854,320円	

確認申請等手数料(吹田市建築基準法施行条例)

		用紙申請(円)	フレキシブルディスク 申請(円)
建築物	100㎡以下	33,000	31,000
	100㎡超～200㎡以下	44,000	42,000
	200㎡超～500㎡以下	60,000	58,000
	500㎡超～1,000㎡以下	87,000	85,000
	1,000㎡超～2,000㎡以下	116,000	114,000
	2,000㎡超～10,000㎡以下	275,000	273,000
	10,000㎡超～50,000㎡以下	470,000	468,000
	50,000㎡超～	730,000	728,000

		用紙申請(円)	フレキシブルディスク 申請(円)
昇降機	確認申請	21,000	19,000
	計画変更	13,000	11,000
小荷物	確認申請	11,000	9,000
	計画変更	9,000	7,000
工作物	確認申請	18,000	16,000
	計画変更	10,000	8,000

※ 建築物の計画変更の金額については当該変更に係る部分の2分の1の床面積から算出します。

※ 吹田市所有の一般会計分の申請については減免申請により手数料が不要です。(吹田市建築基準法施行条例第14条)

過去5年間の確認申請及び計画通知の推移

申請 年度	平成27年度 (2015年度)		平成28年度 (2016年度)		平成29年度 (2017年度)		平成30年度 (2018年度)		令和元年度 (2019年度)	
	件数	金額	件数	金額	件数	金額	件数	金額	件数	金額
確認申請	14 件	496 千円	21 件	1,259 千円	18 件	636 千円	25 件	1,185 千円	10 件	359 千円
計画通知	35 件	1,890 千円	28 件	1,363 千円	34 件	2,232 千円	29 件	1,500 千円	53 件	2,329 千円
減免申請	13 件		10 件		18 件		11 件		16 件	
合計	49 件	2,386 千円	49 件	2,622 千円	52 件	2,868 千円	54 件	2,685 千円	63 件	2,688 千円

※ 件数・金額は建築物・工作物・昇降機の確認申請・計画通知及びそれらの計画変更の合計です。

※ 吹田市所有の一般会計分の申請については減免申請により手数料が不要です。(吹田市建築基準法施行条例第14条)

過去5年間の用途別の確認申請及び計画通知の推移(建築物)

用途	年度	平成27年度 (2015年度)		平成28年度 (2016年度)		平成29年度 (2017年度)		平成30年度 (2018年度)		令和元年度 (2019年度)	
		件数	金額	件数	金額	件数	金額	件数	金額	件数	金額
学校		6 件	457 千円	6 件	401 千円	13 件	1,355 千円	8 件	93 千円	10 件	275 千円
住宅		9 件	1,268 千円	4 件	213 千円	2 件	546 千円	12 件	1,269 千円	7 件	1,449 千円
物販		1 件	44 千円	2 件	120 千円	3 件	126 千円	3 件	137 千円	1 件	60 千円
事務所		2 件	44 千円	1 件	0 千円	3 件	120 千円	0 件	0 千円	0 件	0 千円
その他		13 件	318 千円	20 件	1,305 千円	8 件	329 千円	13 件	515 千円	9 件	308 千円
合計		31 件	2,131 千円	33 件	2,039 千円	29 件	2,476 千円	36 件	2,014 千円	27 件	2,092 千円

※ 件数・金額は確認申請・計画通知及びそれらの計画変更の合計です。

※ 吹田市所有の一般会計分の申請については減免申請により手数料が不要です。(吹田市建築基準法施行条例第14条)

過去5年間の確認申請及び計画通知の審査内容の推移

審査 年度	平成27年度 (2015年度)	平成28年度 (2016年度)	平成29年度 (2017年度)	平成30年度 (2018年度)	令和元年度 (2019年度)
	件数	件数	件数	件数	件数
構造計算適合性判定	6 件	4 件	3 件	1 件	4 件
構造計算書添付	21 件	16 件	22 件	28 件	21 件
設備図添付	21 件	16 件	22 件	28 件	21 件

※ 件数は確認申請・計画通知及びそれらの計画変更の合計です。

過去5年間の開発事業事前協議承認申請の推移

事業区域 面積	平成27年度 (2015年度)		平成28年度 (2016年度)		平成29年度 (2017年度)		平成30年度 (2018年度)		令和元年度 (2019年度)	
	件数		件数		件数		件数		件数	
500㎡未満 (戸建て住宅のみ)	806	件	734	件	659	件	822	件	886	件
500㎡未満 (上記以外)	132		135		157		130		119	
500㎡以上 1,000㎡未満	51	件	48	件	51	件	55	件	51	件
1,000㎡以上	70	件	51	件	76	件	65	件	70	件

※吹田市開発事業の手続き等に関する条例に伴う、【大規模・中規模等】開発事業事前協議承認申請の件数です。

※戸建て住宅など、開発行為に該当しない件数も含んでいますが、同申請時に工作物等で事業区域面積の記載がいない件数は除いています。

※吹田市開発事業の手続き等に関する条例の開発事業事前協議承認申請手数料は不要です。

※500㎡未満の戸建て住宅の件数は、店舗などの兼用住宅を除く件数で、申請後の取り下げ件数も含まれます。

民間住宅の耐震化の進捗状況及び耐震化補助の利用状況

- ① 平成 27 年度（2015 年度）時点の推計耐震化率（平成 25 年（2013 年）住宅・土地統計調査を踏まえた推計値）
住宅 81.4%
（木造住宅 72.7%、 共同住宅等 83.7%）

- ② 令和元年度（2019 年度）の耐震補助利用状況

耐震診断					
木造住宅		分譲マンション		非木造住宅	
件数（件）	金額（円）	件数（件）	金額（円）	件数（件）	金額（円）
55	2,474,000	0	0	0	0

耐震設計			
木造住宅		分譲マンション	
件数（件）	金額（円）	件数（件）	金額（円）
18	1,756,000	0	0

耐震改修			
木造住宅		分譲マンション	
件数（件）	金額（円）	件数（件）	金額（円）
49	36,950,000	0	0

※分譲マンション耐震設計・耐震改修補助制度は令和元年（2019 年）10 月より実施

平成27年度(2015年度)～令和元年度(2019年度)市営住宅家賃滞納状況一覧

No.	住宅名	平成27年度(2015年度)		平成28年度(2016年度)		平成29年度(2017年度)		平成30年度(2018年度)		令和元年度(2019年度)		5か年での増減	
		滞納者数 (人)	金額 (円)	滞納者数 (人)	金額 (円)	滞納者数 (人)	金額 (円)	滞納者数 (人)	金額 (円)	滞納者数 (人)	金額 (円)	滞納者数 (人)	金額 (円)
1	江坂	0	0	0	0	0	0	0	0	0	0	0	0
2	千里山東	21	8,640,750	16	7,882,000	12	5,198,700	8	2,671,700	3	1,722,700	▲ 18	▲ 6,918,050
3	千里山西	9	6,291,600	8	5,915,200	6	4,644,200	4	4,017,800	4	2,862,600	▲ 5	▲ 3,429,000
4	千里山	3	97,700	0	0	0	0	0	0	0	0	▲ 3	▲ 97,700
5	豊津	28	11,976,300	25	11,087,600	19	6,689,900	11	5,221,900	9	4,426,900	▲ 19	▲ 7,549,400
6	天道	6	4,994,580	5	4,786,380	4	4,319,280	4	3,939,280	3	3,439,480	▲ 3	▲ 1,555,100
7	津雲台第1	11	3,070,600	3	2,620,500	3	2,555,500	2	2,465,500	2	2,403,500	▲ 9	▲ 667,100
8	津雲台第2	5	3,892,820	4	2,299,920	2	2,055,800	2	1,901,800	2	1,694,800	▲ 3	▲ 2,198,020
9	佐竹台	6	1,198,100	4	560,300	2	368,900	1	288,900	1	288,900	▲ 5	▲ 909,200
10	日の出	8	3,205,700	7	2,320,300	4	1,526,900	3	1,034,000	2	719,500	▲ 6	▲ 2,486,200
11	岸部北	7	5,109,980	5	5,206,490	4	4,632,000	3	4,389,940	3	4,183,940	▲ 4	▲ 926,040
12	岸部中	114	69,757,040	95	63,963,330	84	56,262,820	72	47,199,690	59	39,636,380	▲ 55	▲ 30,120,660
13	新佐竹台	-	-	-	-	2	63,000	4	304,300	0	0	▲ 2	▲ 63,000
14	佐井寺南が丘	1	13,800	0	0	0	0	0	0	0	0	▲ 1	▲ 13,800
15	穂波町	0	0	0	0	0	0	0	0	0	0	0	0
16	上山手町	0	0	0	0	0	0	0	0	0	0	0	0
17	佐井寺3丁目	1	70,800	1	53,100	1	41,700	0	0	0	0	▲ 1	▲ 70,800
18	垂水町3丁目	0	0	1	16,000	0	0	0	0	0	0	0	0
19	千里山西1丁目	1	21,200	1	21,100	0	0	0	0	0	0	▲ 1	▲ 21,200
20	第5清涼マンション	0	0	1	7,000	0	0	0	0	0	0	0	0
21	グリーンハイム千里南が丘	3	459,800	1	567,100	1	350,700	0	0	0	0	▲ 3	▲ 459,800
22	エクセル千里三番館	1	398,400	1	428,600	2	384,100	3	143,100	1	45,800	0	▲ 352,600
23	グリーンハイム千里2	1	38,100	0	0	0	0	0	0	0	0	▲ 1	▲ 38,100
24	オークヴィラ上山手	0	0	0	0	0	0	0	0	0	0	0	0
25	千里ビューアライフ	0	0	0	0	0	0	0	0	0	0	0	0
26	上山手町(既存)	-	-	-	-	0	0	0	0	0	0	0	0
27	ヴィオラ千里	-	-	-	-	-	-	-	-	0	0	0	0
28	ラフィーネ高塚	-	-	-	-	-	-	-	-	0	0	0	0
合計		226	119,237,270	178	107,734,920	146	89,093,500	117	73,577,910	89	61,424,500	▲ 139	▲ 57,875,770

令和元年度(2019年度)市営住宅の概況一覧 No. 1

令和2年(2020年)3月31日 時点

No.	住宅名	管理戸数(戸)	建設年度	延べ床面積(m ²)	使用料月額※1(円)	使用料合計額(円)	空家率	空家戸数(戸)	改修等工事費※2(円)	維持管理費(円)
1	江坂	1	昭和23年度 (1948年度)	58	300 ~ 500	10,200	0.0%	0	- ※4	1,190,551
2	千里山東	126	昭和62年度 (1987年度)	9,714	24,400 ~ 51,900	48,404,000	5.6%	7	396,031,100	15,126,015
3	千里山西	63	昭和56年度 (1981年度)	4,580	23,700 ~ 38,900	23,243,100	6.3%	4	457,299,800	11,622,362
4	千里山	45	昭和59~60年度 (1984~85年度)	3,693	28,300 ~ 46,600	13,222,000	0.0%	0	115,094,900	3,041,867
5	豊津	155	昭和49~60年度 (1974~85年度)	9,680	17,000 ~ 41,600	39,333,000	10.3%	16	551,666,950	21,899,057
6	天道	29	平成9年度 (1997年度)	2,246	28,700 ~ 51,700	13,593,980	0.0%	0	0	3,612,443
7	津雲台第2	36	平成6年度 (1994年度)	2,672	35,800 ~ 54,300	18,249,300	2.8%	1	0	2,514,108
8	岸部北	30	昭和46年度 (1971年度)	1,496	12,400 ~ 17,200	5,791,140	70.0%	21	39,346,000	774,826
9	岸部中	332	昭和43~平成17年度 (1968~2005年度)	16,721	7,000 ~ 52,800	108,586,290	27.7%	92	512,573,500	11,497,424
10	新佐竹台	240	平成27年度 (2015年度)	15,407	20,100 ~ 66,300	72,450,400	0.8%	2	0	11,982,009
11 ※3	佐井寺南が丘	7	平成7年度 (1995年度)	255	13,900 ~ 37,600	1,212,200	0.0%	0	民間賃貸住宅の一部を 借上げているため、算出不可	
12 ※3	穂波町	6	平成7年度 (1995年度)	222	14,300 ~ 42,700	1,239,600	0.0%	0		
13 ※3	上山手町	4	平成8年度 (1996年度)	255	32,800 ~ 48,900	1,574,400	0.0%	0		

※1 令和元年度(2019年度)の公営住宅法による家賃額

※2 令和元年度(2019年度)までに実施した大規模改修等の累計額

※3 No.11~25は借上型市営住宅

※4 木造住宅であるため改修は維持管理費の中で実施

令和元年度(2019年度)市営住宅の概況一覧 No.2

令和2年(2020年)3月31日 時点

No.	住宅名	管理戸数(戸)	建設年度	延べ床面積(m ²)	使用料月額※1(円)	使用料合計額(円)	空家率	空家戸数(戸)	改修等工事費※2(円)	維持管理費(円)
14 ※3	佐井寺3丁目	5	平成9年度(1997年度)	169	17,500 ~ 26,000	714,000	0.0%	0	民間賃貸住宅の一部を借上げているため、算出不可	
15 ※3	垂水町3丁目	15	平成12年度(2000年度)	467	15,800 ~ 26,700	2,266,400	0.0%	0	民間賃貸住宅を借り上げているため算出不可	1,620,345
16 ※3	千里山西1丁目	18	平成21年度(2009年度)	691	20,800 ~ 32,800	3,689,000	0.0%	0		525,915
17 ※3	第5清涼マンション	15	平成9年度(1997年度)	1,120	34,800 ~ 56,000	5,211,200	0.0%	0	民間賃貸住宅の一部を借上げているため、算出不可	
18 ※3	グリーンハイム千里南が丘	11	平成7年度(1995年度)	723	32,900 ~ 49,000	3,102,000	0.0%	0		
19 ※3	エクセル千里三番館	12	平成10年度(1998年度)	834	32,800 ~ 51,000	3,699,000	0.0%	0		
20 ※3	グリーンハイム千里II	4	平成4年度(1992年度)	280	32,400 ~ 48,300	1,303,200	0.0%	0		
21 ※3	オークヴィラ上山手	2	平成10年度(1998年度)	134	34,700 ~ 51,700	756,900	50.0%	1		
22 ※3	千里ピュアーライフ	12	平成7年度(1995年度)	659	25,100 ~ 37,700	3,131,900	0.0%	0		
23 ※3	上山手町(既存)	2	平成8年度(1996年度)	128	33,000 ~ 49,200	792,000	0.0%	0		
24 ※3	ヴィオラ千里	3	平成9年度(1997年度)	196	34,000 ~ 50,700	102,000	0.0%	0		
25 ※3	ラフィーネ高塚	4	平成10年度(1998年度)	266	30,400 ~ 45,700	30,400	75.0%	3		
合 計		1,177		72,666		371,707,610		143		

※1 令和元年度(2019年度)の公営住宅法による家賃額
 ※2 令和元年度(2019年度)までに実施した大規模改修等の累計額
 ※3 No.11~25は借上型市営住宅
 ※4 木造住宅であるため改修は維持管理費の中で実施

空き家等の状況とその対策の実績

1 現在把握している空家等*1の状況

- (1) 空家等 1,145 件（うち特定空家等*2に相当する危険度 D ランクの空家等 122 件）
 平成 30 年度（2018 年度）に実施した吹田市空家等実態調査によるものです。
 なお、地域別の件数は表 1 のとおりとなっています。
- (2) 令和元年度（2019 年度）相談件数 119 件

2 空家等対策の実績

- (1) ア 吹田市空家等対策協議会の設置（平成 31 年（2019 年）4 月 1 日）
 イ 吹田市空家等対策計画 2020 の策定

吹田市空家等対策協議会を設置し各分野の専門家から意見を聴取するとともに、空家等対策会議を開催し、吹田市空家等実態調査の分析や計画策定に関する審議を重ね、計画期間 5 年間で危険度 D ランクの空家等 122 件の解消を目指す吹田市空家等対策計画 2020 を策定しました。

- (2) 令和元年度（2019 年度）相談件数 119 件のうち、所有者調査 111 件、文書送付等 99 件、改善 57 件

現地調査の結果、既に改善済みであった、居住・使用の実態が見られたなど、空家等に該当しないと判断された 20 件を除き、99 件の空家等に対して文書送付等により適切な管理を促しました。

表 1 空家等の地域別件数

(単位：件)

地域区分	空家等	D ランク
JR 以南	208	21
片山・岸部	289	49
豊津・江坂・南吹田	236	19
千里山・佐井寺	156	13
山田・千里丘	136	15
千里ニュータウン・万博・阪大	120	5
市全域	1,145	122

- *1 空家等 居住その他の使用がなされていないことが常態（1 年以上の期間）であるもの及びその敷地。空家等対策の推進に関する特別措置法（空家法）第 2 条第 1 項に規定されています。
- *2 特定空家等 空家等のうち、以下の状態にあると認められるものです。空家法第 2 条第 2 項に規定されています。
- ①そのまま放置すれば倒壊等著しく保安上危険となるおそれのある状態
 - ②そのまま放置すれば著しく衛生上有害となるおそれのある状態
 - ③適切な管理が行われていないことにより著しく景観を損なっている状態
 - ④その他周辺の生活環境の保全を図るために放置することが不適切である状態

令和元年度（2019年度）未利用あるいはそれに準ずる市有地一覧（50㎡以上） No. 1

令和2年（2020年）3月31日現在

区分	No	部	室課	土地の名称	所在（町名）	地番	地目	面積（㎡）	備考
行政財産・土地	1	児童部	保育幼稚園室	ことぶき保育園分室	岸部中1丁目	588-6のうち	宅地	260.00	
	2	児童部	こども発達支援センター	(旧)わかたけ園用地	朝日が丘町	1268-4	宅地	1,733.57	
	3	福祉部	高齢福祉室	(旧)吹田市立南山田デイサービスセンター	尺谷	27-1	宅地	2,137.60	
	4	都市計画部	計画調整室	青山台近隣センター公衆浴場跡地	青山台2丁目	119-121	宅地	670.53	大阪府都市整備推進センター（旧大阪府タウン管理財団）と用地交換により取得
	5	都市計画部	住宅政策室	(旧)円山町住宅用地（千里山西第2住宅跡地）	円山町	59-7、59-8	宅地	2,025.88	
	6	土木部	地域整備推進室	都市計画道路予定地ほか	東御旅町ほか	4980-73ほか11筆	宅地ほか	928.27	未事業化の都市計画道路用地
	7	学校教育部	学校管理課	(旧)南竹見台小学校プール施設敷地	竹見台1丁目	3-1のうち	宅地	1,237.00	
	8	学校教育部	学校管理課	(旧)南竹見台小学校体育館敷地	竹見台3丁目	3-1のうち	宅地	756.00	
	9	地域教育部	中央図書館	中央図書館の管理地	出口町	760ほか3筆	田ほか	2,397.55	斜面
合 計								12,146.40	

区分	No	部	室課	建物の名称	所在（町名）	地番	用途	面積（㎡）	備考
行政財産	1	児童部	保育幼稚園室	ことぶき保育園分室	岸部中1丁目	588-6のうち	園舎	130.25	S造 昭和50年（1975年）建築
	2	福祉部	高齢福祉室	(旧)吹田市立岸部中デイサービスセンター	岸部中1丁目	26-1	事務所他	134.66	吹田市営岸部中住宅1階部分
	3	福祉部	高齢福祉室	(旧)吹田市立南山田デイサービスセンター	尺谷	27-1	事務所他	829.90	
	4	土木部	総務交通室	(旧)江坂公園駐車場	江坂町1丁目	19-1	駐車場	3,933.55	RC造一部S造地下2F・平成8年（1996年）建築、平成28年（2016年）3月廃止
	5	学校教育部	学校管理課	(旧)南竹見台小学校体育館	竹見台3丁目	3-1のうち	体育館	756.00	RC造一部S造2F・昭和53年（1978年）建築
合 計								5,784.36	

令和元年度（2019年度）未利用あるいはそれに準ずる市有地一覧（50㎡以上） No. 2

令和2年（2020年）3月31日現在

区分	No	部	室課	土地の名称	所在（町名）	地番	地目	面積（㎡）	備考
普通財産・土地	1	児童部	保育幼稚園室	(旧)北千里保育園	古江台3丁目	119-5	宅地	4,068.92	利用予定有
	2	都市計画部	資産経営室	垂水神社裏用地	円山町	1802-3	宅地	484.89	急峻な法面（無道路）
	3	都市計画部	資産経営室	(旧)吹田第二幼稚園跡地	泉町3丁目	3430-3	宅地	654.49	備蓄倉庫として利用予定有
	4	都市計画部	資産経営室	千里山西6丁目用地	千里山西6丁目	1531-12	宅地	74.43	法面残地
	5	都市計画部	資産経営室	(旧)千里山西第2住宅跡地	千里山西1丁目	317-8	宅地	721.06	(旧)千里山西第2住宅跡地
	6	都市計画部	資産経営室	桃山台4丁目188番用地	桃山台4丁目	188-24	畑	185.74	府より残地移管（緑地帯）
	7	都市計画部	資産経営室	高野台1丁目1番44用地	高野台1丁目	1-44	宅地	791.08	府より残地移管（緑地帯）
	8	都市計画部	資産経営室	(旧)北千里小学校（校舎敷地）	古江台3丁目	119-5ほか1筆	宅地	10,616.22	うち5,250.10㎡について複合施設建設予定
	9	都市計画部	資産経営室	岸部中用地	岸部中1丁目	604-1	宅地	816.91	土地開発公社解散により取得
	10	都市計画部	資産経営室	岸部中用地	岸部中1丁目	61-1	宅地	1,213.61	土地開発公社解散により取得
	11	都市計画部	資産経営室	岸部中用地	岸部中1丁目	66-3	宅地	367.72	土地開発公社解散により取得
	12	都市計画部	資産経営室	(旧)岸部診療所駐車場敷地	岸部中2丁目	539-7	宅地	169.68	(旧)岸部診療所駐車場敷地
	13	都市計画部	資産経営室	山田西2丁目用地（山田中墓地横）	山田西2丁目	1-9ほか1筆	雑種地	1,473.67	急峻な法面（無道路）
	14	都市計画部	資産経営室	沈砂池敷地	山田西1丁目	212-35	宅地	409.10	貯水池敷地
	15	都市計画部	資産経営室	道路残地ほか	千里山松が丘	207-13ほか9筆	宅地	696.19	売却予定地
	16	都市計画部	住宅政策室	(旧)津雲台第1住宅用地（普通財産）	津雲台6丁目	20-565ほか1筆	宅地	6,023.73	
	17	都市計画部	住宅政策室	(旧)日の出住宅用地（普通財産）	日の出町	1666-1	宅地	4,990.00	
	18	都市計画部	住宅政策室	(旧)佐竹台住宅用地（普通財産）	佐竹台4丁目	114-166	宅地	1,854.39	
	19	都市計画部	住宅政策室	(旧)江坂住宅用地（普通財産）	江坂町2丁目	7-15、7-16のうち	宅地	1,073.53	
	20	都市計画部	住宅政策室	千里山西住宅用地（旧花壇第1住宅跡地）（普通財産）	千里山西1丁目	312-1	宅地	579.44	

令和元年度（2019年度）未利用あるいはそれに準ずる市有地一覧（50㎡以上） No. 3

令和2年（2020年）3月31日現在

区分	No	部	室課	土地の名称	所在（町名）	地番	地目	面積（㎡）	備考
普通 土地 財産	21	地域教育部	まなびの支援課	(旧)南吹田地区公民館	南吹田5丁目	8-6	宅地	214.82	
	22	地域教育部	まなびの支援課	(旧)山手地区公民館	山手町1丁目	105-7	宅地	330.71	
合 計								37,810.33	

区分	No	部	室課	建物の名称	所在（町名）	地番	用途	面積（㎡）	備考
普通 建物 財産	1	児童部	保育幼稚園室	(旧)北千里保育園	古江台3丁目	119-5	園舎	840.30	R C造 昭和43年（1968年） 建築 令和2年度（2020年度）除却予定
	2	都市計画部	資産経営室	(旧)千里第一幼稚園跡地	原町2丁目	2471-2	園舎	492.00	R C造 昭和44年（1969年） 建築
	3	地域教育部	まなびの支援課	(旧)南吹田地区公民館	南吹田5丁目	8-24	事務所	110.49	
合 計								1,442.79	

土木部資料

部 名	ペー ジ 番 号	資 料 名	要 求 委 員 名			
土 木	1	令和元年度（2019年度）に市民から寄せられた交通安全対策の要望に関する対応結果	石川			
土 木	2	過去3年間の江坂駅改修に関する取組内容と決算額	石川			
土 木	3～6	過去5年間の自転車駐車場の収支、収容台数及び利用率一覧	小北			
土 木	7	市内駅舎のバリアフリー化及び安全対策の進捗状況	竹村			
土 木	8	各自転車駐車場の利用状況、定期利用の実態	竹村			
土 木	9	道路ストック総点検事業 実施内容とその結果及びその後の対応状況（市内一円）	池 渕			
土 木	10～11	過去5年間の緑あふれる未来サポーター事業、里親道路制度及び草花等維持管理事業の対象箇所、事業主体、決算額の一覧	池 渕			
土 木	12～14	駅前広場等の一覧（駅名、広さ、管理主体、市所有の場合の使用許可の内容別件数）	池 渕			
土 木	15	過去5年間の道路、公園の樹木等管理に関する苦情件数、予算額、決算額	川 本			
土 木	16	公園トイレの新設及び改修状況	池 渕	石川	竹村	
土 木	17	公園トイレの防犯カメラ設置状況	池 渕			
土 木	18	過去5か年の緑化推進基金の推移及び充当額	川 本			
土 木	19～20	過去5年間の緑化助成制度の実績（件数、予算額、決算額）	川 本			
土 木	21	千里南公園におけるパークカフェ（駐車場及び飲食店）の利用者数の推移及び使用料	小北			
土 木	22～26	緑化推進事業の実績一覧	山 根			
土 木	27	健都レールサイド公園の利用状況	竹村			
土 木	28～29	公園トイレの設置状況	竹村			

令和元年度(2019年度)に市民から寄せられた交通安全対策の要望に関する対応結果

所管	総務交通室				道路室				
	警察所管			市所管	市所管				
項目	路面標示 塗り直し	横断歩道の 設置・移設	信号機設置	注意・規制 補助看板 の設置	反射鏡 (カーブミラー) 設置・補修	路面標示 設置・補修	防護柵 設置・補修	路側帯 安全対策 (グリーン ウォーク) 設置・補修	注意看板 設置・補修
要望件数	40	9	15	14	108	28	50	6	26
対応件数	17	0	0	14	97	28	43	4	26
対応予定件数	10	2	0	0	2	0	5	2	0
検討中	12	0	0	0	0	0	0	0	0
不可	1	7	15	0	9	0	2	0	0

過去3年間の江坂駅改修に関する取組内容と決算額

1 令和元年度(2019年度)

- (1) 可動式ホーム柵の設置補助 決算額: 1,873,000 円
- (2) 駅舎耐震補強工事補助 決算額: 4,079,000 円
- (3) 北側エレベーター設置の可能性
 を調査するための試掘工事 決算額: 2,924,900 円

2 平成30年度(2018年度)および平成29年度(2017年度)の取組内容はありません

過去5年間の自転車駐車場の収支、収容台数及び利用率一覧 No.1

(単位:円)

自転車駐車場名		平成27年度(2015年度)			平成28年度(2016年度)			平成29年度(2017年度)			平成30年度(2018年度)			令和元年度(2019年度)		
		支出合計	収入合計	収支	支出合計	収入合計	収支	支出合計	収入合計	収支	支出合計	収入合計	収支	支出合計	収入合計	収支
1	JR吹田駅前北自転車駐車場	31,927,678	54,862,488	22,934,810	32,129,151	54,227,869	22,098,718	33,095,005	51,646,855	18,551,850	30,869,003	49,359,342	18,490,339	32,420,828	47,842,617	15,421,789
2	JR吹田駅前中央自転車駐車場	11,796,859	15,709,300	3,912,441	11,032,600	15,725,648	4,693,048	12,056,452	14,412,312	2,355,860	11,635,368	14,538,312	2,902,944	12,641,069	14,849,112	2,208,043
3	JR吹田駅前西自転車駐車場	9,532,218	9,687,700	155,482	11,224,426	9,292,248	△ 1,932,178	10,869,094	10,148,312	△ 720,782	11,452,027	9,453,012	△ 1,999,015	11,566,885	9,489,212	△ 2,077,673
4	JR岸辺駅前北自転車駐車場	-	-	-	-	-	-	55,815	0	△ 55,815	12,531,818	4,550,700	△ 7,981,118	13,614,732	4,376,200	△ 9,238,532
5	北大阪急行桃山台駅前東第1自転車駐車場	18,183,173	30,704,000	12,520,827	11,647,481	31,167,101	19,519,620	12,149,775	31,720,500	19,570,725	11,332,693	33,055,500	21,722,807	11,561,890	33,429,580	21,867,690
6	北大阪急行桃山台駅前東第2自転車駐車場	1,644,544	3,592,100	1,947,556	8,441,537	3,483,900	△ 4,957,637	9,138,469	3,495,200	△ 5,643,269	7,911,060	3,238,700	△ 4,672,360	8,373,876	3,177,020	△ 5,196,856
7	江坂公園自転車駐車場	35,702,713	32,166,600	△ 3,536,113	24,662,780	32,010,200	7,347,420	28,619,257	32,983,400	4,364,143	59,086,649	33,183,100	△ 25,903,549	25,269,600	35,519,700	10,250,100
8	江坂駅前中央自転車駐車場	51,490,551	100,178,800	48,688,249	53,420,529	100,660,901	47,240,372	53,021,093	99,863,107	46,842,014	57,300,204	98,505,407	41,205,203	146,973,431	89,110,206	△ 57,863,225
9	江坂駅前西自転車駐車場	5,306,739	4,464,100	△ 842,639	16,726,424	4,541,700	△ 12,184,724	16,971,442	4,637,200	△ 12,334,242	15,793,669	4,505,700	△ 11,287,969	15,130,913	4,522,600	△ 10,608,313
10	阪急北千里駅前北自転車駐車場	11,970,814	17,746,000	5,775,186	6,185,018	17,280,301	11,095,283	6,467,796	17,359,800	10,892,004	6,726,740	16,854,300	10,127,560	6,916,135	16,655,100	9,738,965
11	阪急北千里駅前東第1自転車駐車場	3,166,803	3,284,000	117,197	5,575,248	2,932,400	△ 2,642,848	5,368,102	2,750,900	△ 2,617,202	5,081,679	2,450,800	△ 2,630,879	5,278,706	1,903,900	△ 3,374,806
12	阪急北千里駅前東第2自転車駐車場	2,304,506	1,358,000	△ 946,506	5,446,589	1,848,900	△ 3,597,689	5,371,050	1,646,700	△ 3,724,350	5,088,686	1,779,300	△ 3,309,386	5,285,601	1,754,400	△ 3,531,201
13	阪急北千里駅前南自転車駐車場	10,401,490	8,084,847	△ 2,316,643	10,234,673	9,304,040	△ 930,633	10,852,275	10,484,600	△ 367,675	11,577,753	11,041,900	△ 535,853	12,444,418	11,155,800	△ 1,288,618
14	阪急山田駅前東自転車駐車場	31,885,127	26,839,700	△ 5,045,427	38,509,602	26,913,001	△ 11,596,601	24,813,431	26,142,800	1,329,369	25,386,269	26,577,300	1,191,031	26,404,560	26,312,100	△ 92,460
15	阪急山田駅前西自転車駐車場	10,266,082	5,328,100	△ 4,937,982	28,034,473	5,743,780	△ 22,290,693	14,152,082	5,798,628	△ 8,353,454	14,112,523	5,823,328	△ 8,289,195	14,892,115	5,935,228	△ 8,956,887
16	阪急山田駅前南自転車駐車場	12,216,779	4,499,400	△ 7,717,379	28,973,118	4,928,244	△ 24,044,874	14,905,916	4,802,304	△ 10,103,612	15,530,315	4,694,704	△ 10,835,611	16,389,685	4,260,804	△ 12,128,881
17	阪急南千里駅前西第1自転車駐車場	29,677,014	16,802,700	△ 12,874,314	22,769,145	19,986,201	△ 2,782,944	23,522,351	19,578,800	△ 3,943,551	22,373,016	19,499,800	△ 2,873,216	33,331,344	18,433,500	△ 14,897,844
18	阪急南千里駅前西第2自転車駐車場	16,928,048	5,827,500	△ 11,100,548	22,649,107	2,480,600	△ 20,168,507	20,956,498	2,489,700	△ 18,466,798	22,440,850	2,133,900	△ 20,306,950	23,074,821	1,851,300	△ 21,223,521
19	阪急千里山駅前東自転車駐車場	23,778,495	26,986,600	3,208,105	27,987,327	27,891,989	△ 95,338	25,012,405	26,885,032	1,872,627	23,560,912	27,273,398	3,712,486	26,213,385	28,649,298	2,435,913

過去5年間の自転車駐車場の収支、収容台数及び利用率一覧 No.2

(単位:円)

自転車駐車場名	平成27年度(2015年度)			平成28年度(2016年度)			平成29年度(2017年度)			平成30年度(2018年度)			令和元年度(2019年度)		
	支出合計	収入合計	収支	支出合計	収入合計	収支	支出合計	収入合計	収支	支出合計	収入合計	収支	支出合計	収入合計	収支
20 阪急関大前駅東自転車駐車場	5,111,019	2,822,400	△ 2,288,619	5,357,112	2,601,900	△ 2,755,212	5,676,446	2,864,300	△ 2,812,146	5,721,123	2,627,000	△ 3,094,123	6,392,893	2,612,200	△ 3,780,693
21 阪急関大前駅中央自転車駐車場	4,152,892	3,071,000	△ 1,081,892	5,075,514	2,878,401	△ 2,197,113	5,276,649	2,029,700	△ 3,246,949	5,353,953	2,156,100	△ 3,197,853	5,714,526	2,271,600	△ 3,442,926
22 阪急関大前駅西自転車駐車場	6,077,392	1,885,300	△ 4,192,092	5,285,229	1,671,700	△ 3,613,529	5,413,907	1,580,600	△ 3,833,307	5,570,136	1,617,200	△ 3,952,936	5,909,000	1,617,700	△ 4,291,300
23 阪急豊津駅前北自転車駐車場	12,100,782	5,479,700	△ 6,621,082	9,446,388	5,564,001	△ 3,882,387	11,083,978	6,204,000	△ 4,879,978	36,067,830	6,436,800	△ 29,631,030	9,399,533	6,198,200	△ 3,201,333
24 阪急豊津駅前南第1自転車駐車場	3,238,082	1,018,900	△ 2,219,182	7,706,835	964,900	△ 6,741,935	9,141,179	901,400	△ 8,239,779	31,717,506	812,400	△ 30,905,106	7,959,879	689,000	△ 7,270,879
25 阪急豊津駅前南第2自転車駐車場	10,893,895	5,201,800	△ 5,692,095	8,190,779	5,379,300	△ 2,811,479	10,034,174	5,079,800	△ 4,954,374	32,196,539	4,121,500	△ 28,075,039	7,920,169	4,254,400	△ 3,665,769
26 阪急吹田駅前西第1自転車駐車場	17,065,887	13,622,800	△ 3,443,087	6,875,805	14,590,300	7,714,495	7,176,264	15,162,100	7,985,836	6,999,710	14,957,700	7,957,990	7,217,245	13,899,200	6,681,955
27 阪急吹田駅前西第2自転車駐車場	1,727,510	663,600	△ 1,063,910	6,075,168	840,100	△ 5,235,068	6,112,256	837,100	△ 5,275,156	7,042,506	866,000	△ 6,176,506	6,379,847	755,600	△ 5,624,247
28 阪急吹田駅前東第1自転車駐車場	4,792,346	1,986,800	△ 2,805,546	6,171,389	1,872,301	△ 4,299,088	6,152,548	2,264,300	△ 3,888,248	6,024,728	2,204,100	△ 3,820,628	6,407,386	1,934,900	△ 4,472,486
29 阪急吹田駅前東第2自転車駐車場	4,808,545	4,105,300	△ 703,245	6,053,347	4,036,500	△ 2,016,847	6,289,808	3,957,000	△ 2,332,808	6,152,711	3,929,700	△ 2,223,011	6,523,662	3,725,600	△ 2,798,062
30 阪急吹田駅南自転車駐車場	2,684,717	4,330,500	1,645,783	6,093,450	2,760,000	△ 3,333,450	6,313,005	2,512,100	△ 3,800,905	6,187,980	2,454,000	△ 3,733,980	6,518,933	2,056,400	△ 4,462,533
31 南高浜自転車駐車場	5,020,813	3,061,000	△ 1,959,813	5,037,838	2,882,200	△ 2,155,638	5,002,551	2,560,100	△ 2,442,451	5,091,116	2,509,100	△ 2,582,016	5,242,266	2,366,500	△ 2,875,766
計	395,853,513	415,371,035	19,517,522	443,018,082	416,460,626	△ 26,557,456	411,071,073	412,798,650	1,727,577	523,917,072	413,210,103	△ 110,706,969	529,369,333	401,608,977	△ 127,760,356

過去5年間の自転車駐車場の収支、収容台数及び利用率一覧 No.3

自転車駐車場名		平成27年度(2015年度)		平成28年度(2016年度)		平成29年度(2017年度)		平成30年度(2018年度)		令和元年度(2019年度)	
		収容台数 (台)	利用率	収容台数 (台)	利用率	収容台数 (台)	利用率	収容台数 (台)	利用率	収容台数 (台)	利用率
1	JR吹田駅前北 自転車駐車場	2,200	101.9%	2,200	99.3%	2,200	95.0%	2,200	89.7%	2,200	87.4%
2	JR吹田駅前中央 自転車駐車場	563	105.1%	563	104.3%	563	102.6%	563	100.7%	563	101.6%
3	JR吹田駅前西 自転車駐車場	461	95.2%	461	95.3%	461	92.9%	461	91.1%	461	90.1%
4	JR岸辺駅前北 自転車駐車場	-	-	-	-	-	-	204	97.9%	204	107.2%
5	北大阪急行桃山台駅前 東第1自転車駐車場	1,947	56.1%	1,947	57.4%	1,947	58.9%	1,628	74.2%	1,628	76.4%
6	北大阪急行桃山台駅前 東第2自転車駐車場	188	74.0%	188	75.6%	188	73.2%	188	72.8%	188	70.7%
7	江坂公園 自転車駐車場	1,367	80.5%	1,467	74.5%	1,467	74.8%	1,422	76.4%	1,422	81.8%
8	江坂駅前中央 自転車駐車場	2,951	119.0%	2,951	120.2%	2,951	119.8%	2,951	118.8%	2,951	113.5%
9	江坂駅前西 自転車駐車場	300	98.4%	300	100.4%	300	100.1%	300	99.0%	300	99.6%
10	阪急北千里駅前北 自転車駐車場	817	98.5%	817	98.2%	817	96.8%	817	96.9%	817	96.4%
11	阪急北千里駅前東第1 自転車駐車場	173	76.5%	148	77.0%	148	71.5%	148	72.9%	148	67.0%
12	阪急北千里駅前東第2 自転車駐車場	94	99.0%	129	99.4%	129	98.8%	129	98.4%	129	96.7%
13	阪急北千里駅前南 自転車駐車場	700	49.6%	700	62.9%	700	70.3%	700	80.0%	700	77.2%
14	阪急山田駅前東 自転車駐車場	1,234	92.3%	1,244	96.2%	1,244	89.2%	1,244	88.5%	1,244	88.6%
15	阪急山田駅前西 自転車駐車場	480	47.9%	480	53.8%	480	54.9%	480	52.8%	480	53.3%
16	阪急山田駅前南 自転車駐車場	527	36.8%	527	40.8%	527	39.9%	527	37.5%	527	33.2%
17	阪急南千里駅前西第1 自転車駐車場	1,070	90.9%	1,070	90.5%	1,070	88.6%	1,070	88.3%	1,070	86.2%
18	阪急南千里駅前西第2 自転車駐車場	98	72.0%	98	69.2%	98	69.0%	98	60.3%	98	51.6%
19	阪急千里山駅前東 自転車駐車場	1,300	83.0%	1,300	79.8%	1,300	75.9%	1,300	77.0%	1,300	80.4%

過去5年間の自転車駐車場の収支、収容台数及び利用率一覧 No.4

自転車駐車場名	平成27年度(2015年度)		平成28年度(2016年度)		平成29年度(2017年度)		平成30年度(2018年度)		令和元年度(2019年度)	
	収容台数 (台)	利用率□	収容台数 (台)	利用率□	収容台数 (台)	利用率□	収容台数 (台)	利用率□	収容台数 (台)	利用率□
20 阪急関大前駅東 自転車駐車場	280	41.2%	280	35.7%	280	40.7%	280	38.4%	280	36.9%
21 阪急関大前駅中央 自転車駐車場	145	49.7%	145	44.7%	145	32.7%	145	28.2%	145	33.9%
22 阪急関大前駅西 自転車駐車場	247	23.3%	247	21.0%	247	19.8%	247	20.3%	247	20.9%
23 阪急豊津駅前北 自転車駐車場	475	60.3%	475	60.1%	475	65.3%	475	67.4%	475	64.4%
24 阪急豊津駅前南第1 自転車駐車場	41	91.5%	41	90.4%	41	80.1%	41	79.9%	41	64.6%
25 阪急豊津駅前南第2 自転車駐車場	442	58.1%	442	61.7%	442	55.5%	442	48.6%	442	47.6%
26 阪急吹田駅前西第1 自転車駐車場	551	96.5%	551	100.3%	551	104.2%	551	104.0%	551	97.9%
27 阪急吹田駅前西第2 自転車駐車場	65	65.9%	65	85.1%	65	87.1%	65	86.4%	65	77.8%
28 阪急吹田駅前東第1 自転車駐車場	183	56.2%	183	55.2%	183	61.1%	183	60.1%	183	55.7%
29 阪急吹田駅前東第2 自転車駐車場	179	113.5%	179	113.1%	179	111.0%	179	109.7%	179	106.6%
30 阪急吹田駅南 自転車駐車場	99	166.0%	99	121.0%	99	109.0%	99	107.2%	99	92.3%
31 南高浜 自転車駐車場	192	75.2%	192	70.1%	192	62.7%	192	62.8%	192	60.9%
計	19,369	85.1%	19,489	85.3%	19,489	84.1%	19,329	85.2%	19,329	84.1%

市内駅舎のバリアフリー化及び安全対策の進捗状況

鉄道事業者	駅名	主な設備のバリアフリー化				安全対策	
		エレベーター ※1	多機能トイレ	幅広改札機	案内表示	視覚障がい者 誘導用ブロック	可動式ホーム柵
阪急電鉄	北千里	○	○	○	○	○	×
	山田	○	○	○	○	○	×
	南千里	○	○	○	○	○	×
	千里山	—	○	○	○	○	×
	関大前	○	○	○	○	○	×
	豊津	○	○	○	○	○	×
	吹田	—	○	○	○	○	×
JR	南吹田	○	○	○	○	○	×
	岸辺	○	○	○	○	○	×
	吹田	○	○	○	○	○	×
大阪市高速電気軌道 北大阪急行電鉄	江坂	○	○	○	○	○	※2
北大阪急行電鉄	桃山台	○	○	○	○	○	○
大阪モノレール	山田	○	○	○	○	○	○
	万博記念公園	○	○	○	○	○	○
	公園東口	○	○	○	○	○	×

○：整備済 ×：未整備 —：現時点で整備計画なし

※1：改札が2以上ある場合、バリアフリールート1以上ある場合○としている

※2：令和2年(2020年)11月下旬運用開始予定

各自転車駐車場の利用状況、定期利用の実態

自転車駐車場名	全体		自転車利用状況			原付利用状況			自動二輪利用状況		
			一時	定期		一時	定期		一時	定期	
	収容 台数(台)	利用率	収容 台数(台)	収容 台数(台)	利用率	収容 台数(台)	収容 台数(台)	利用率	収容 台数(台)	収容 台数(台)	利用率
1 JR吹田駅前北自転車駐車場	2,200	87.4%	326	1,684	76.8%	33	157	84.4%	-	-	-
2 JR吹田駅前中央自転車駐車場	563	101.6%	125	406	95.3%	32	-	-	-	-	-
3 JR吹田駅前西自転車駐車場	461	90.1%	-	343	90.1%	-	118	90.1%	-	-	-
4 JR岸辺駅前北自転車駐車場	204	107.2%	-	204	107.2%	-	-	-	-	-	-
5 北大阪急行桃山台駅前東第1自転車駐車場	1,628	76.4%	669	739	100.2%	59	161	71.7%	-	-	-
6 北大阪急行桃山台駅前東第2自転車駐車場	188	70.7%	-	126	75.8%	-	48	48.6%	-	14	100.0%
7 江坂公園自転車駐車場	1,422	81.8%	475	660	91.7%	40	100	86.6%	19	128	101.7%
8 江坂駅前中央自転車駐車場	2,951	113.5%	811	1,720	117.4%	148	272	60.5%	-	-	-
9 江坂駅前西自転車駐車場	300	99.6%	-	300	99.6%	-	-	-	-	-	-
10 阪急北千里駅前北自転車駐車場	817	96.4%	39	612	97.5%	40	126	98.7%	-	-	-
11 阪急北千里駅前東第1自転車駐車場	148	67.0%	-	-	-	-	148	67.0%	-	-	-
12 阪急北千里駅前東第2自転車駐車場	129	96.7%	-	129	96.7%	-	-	-	-	-	-
13 阪急北千里駅前南自転車駐車場	700	77.2%	83	617	73.5%	-	-	-	-	-	-
14 阪急山田駅前東自転車駐車場	1,244	88.6%	255	815	92.2%	25	149	54.9%	-	-	-
15 阪急山田駅前西自転車駐車場	480	53.3%	81	324	59.5%	14	61	12.8%	-	-	-
16 阪急山田駅前南自転車駐車場	527	33.2%	70	393	32.9%	-	64	2.7%	-	-	-
17 阪急南千里駅前西1自転車駐車場	1,070	86.2%	224	846	95.3%	-	-	-	-	-	-
18 阪急南千里駅前西2自転車駐車場	98	51.6%	-	-	-	30	68	65.6%	-	-	-
19 阪急千里山駅前東自転車駐車場	1,300	80.4%	227	813	81.5%	44	196	40.1%	4	16	99.0%
20 阪急関大前駅東自転車駐車場	280	36.9%	38	242	24.6%	-	-	-	-	-	-
21 阪急関大前駅中央自転車駐車場	145	33.9%	-	-	-	-	109	18.5%	6	30	96.7%
22 阪急関大前駅西自転車駐車場	247	20.9%	48	48	53.3%	151	-	-	-	-	-
23 阪急豊津駅前北自転車駐車場	475	64.4%	116	359	65.5%	-	-	-	-	-	-
24 阪急豊津駅前南第1自転車駐車場	41	64.6%	5	21	69.4%	5	10	39.2%	-	-	-
25 阪急豊津駅前南第2自転車駐車場	442	47.6%	94	338	44.6%	-	5	55.0%	-	5	38.3%
26 阪急吹田駅前西第1自転車駐車場	551	97.9%	148	336	98.5%	7	60	33.6%	-	-	-
27 阪急吹田駅前西第2自転車駐車場	65	77.8%	-	65	77.8%	-	-	-	-	-	-
28 阪急吹田駅前東第1自転車駐車場	183	55.7%	-	183	55.7%	-	-	-	-	-	-
29 阪急吹田駅前東第2自転車駐車場	179	106.6%	24	155	93.4%	-	-	-	-	-	-
30 阪急吹田駅南自転車駐車場	99	92.3%	13	86	71.4%	-	-	-	-	-	-
31 南高浜自転車駐車場	192	60.9%	40	134	67.0%	18	-	-	-	-	-
総合計	19,329	84.1%	3,911	12,698	86.2%	646	1,852	59.3%	29	193	98.9%

道路ストック総点検事業 実施内容とその結果及びその後の対応状況（市内一円）

	項目	平成26年度 (2014年度)	平成27年度 (2015年度)	平成28年度 (2016年度)	平成29年度 (2017年度)	平成30年度 (2018年度)	令和元年度 (2019年度)				
舗装	調査内容	路面性状調査	路面性状調査								
	調査数量	64,885m	50,805m								
	うち要修繕	12,070m	5,630m								
	対応状況	対応済	対応中								
	調査内容										路面下空洞調査
	調査数量										120.9km
	うち要修繕										17箇所
対応状況	対応済(4)、対応中(13)										
道路標識	調査内容	点検									
	調査数量	206基									
	うち要修繕	2基									
	対応状況	対応済									
道路照明	調査内容	点検									
	調査数量	2,655基									
	うち要修繕	82基									
	対応状況	対応済									
カーブ ミラー	調査内容	点検									
	調査数量	1,511基									
	うち要修繕	75基									
	対応状況	対応済									
橋梁	調査内容	点検		橋梁定期点検	橋梁定期点検	橋梁定期点検	橋梁定期点検				
	調査数量	37橋		38橋	74橋	94橋	21橋				
	うち要修繕	3橋		早期措置1橋、予防保全12橋	早期措置2橋、予防保全9橋	予防保全6橋	予防保全4橋				
	対応状況	対応済(2)、計画(1)		対応済(5)、計画(3)ほか(5)	対応済(2)、対応中(5)ほか(4)	対応中(1)、経過観察(5)	計画(2)、経過観察(2)				
擁壁・ のり面	調査内容	点検									
	調査数量	31箇所									
	うち要対策	14箇所									
	対応状況	対応済(10)、経過観察(4)									

※橋梁については、平成28年度（2016年度）から道路法施行規則に基づく定期点検を実施している。

過去5年間の緑あふれる未来サポーター事業、里親道路制度及び
草花等維持管理事業の対象箇所、事業主体、決算額の一覧 No.1

【緑あふれる未来サポーター事業（里親道路）】 道路室

年度 項目	平成27年度 (2015年度)	平成28年度 (2016年度)	平成29年度 (2017年度)	平成30年度 (2018年度)	令和元年度 (2019年度)
団体数	41	43	43	44	47
花苗配布 団体数	27	30	30	31	33
決算額（円）	3,157,231	3,518,915	2,742,746	2,923,272	3,205,465

【草花等維持管理事業】 道路室

年度 項目	平成27年度 (2015年度)	平成28年度 (2016年度)	平成29年度 (2017年度)	平成30年度 (2018年度)	令和元年度 (2019年度)
箇所数	15	15	15	16	16
決算額（円）	10,153,570	10,146,600	10,155,240	10,770,840	11,184,140

過去5年間の緑あふれる未来サポーター事業、里親道路制度及び
草花等維持管理事業の対象箇所、事業主体、決算額の一覧 No.2

【緑あふれる未来サポーター事業】公園みどり室

項目	年度	平成27年度 (2015年度)	平成28年度 (2016年度)	平成29年度 (2017年度)	平成30年度 (2018年度)	令和元年度 (2019年度)
	箇所数		63	63	61	61
団体数		88	90	91	96	101
決算額 (円)		699,775	699,998	699,134	546,083	697,505

【草花等管理事業】公園みどり室

項目	年度	平成27年度 (2015年度)	平成28年度 (2016年度)	平成29年度 (2017年度)	平成30年度 (2018年度)	令和元年度 (2019年度)
	千里南公園ほか 草花植付業務	箇所数	50	51	52	50
決算額 (円)		10,816,200	10,850,760	11,462,040	11,491,200	10,981,750
片山公園 バラ管理業務	箇所数	1	1	1	1	1
	決算額 (円)	1,229,040	1,169,640	1,169,640	1,169,640	1,185,920
千里南公園ほか 梅の木管理業務	箇所数	5	5	5	5	5
	決算額 (円)	559,440	556,200	563,760	568,080	582,060

駅前広場等の一覧（駅名、広さ、管理主体、市所有の場合の使用許可の内容別件数）No. 1

駅前広場

項目 年度	駅名	広さ (㎡)	占用許可の内容		管理主体
			イベント名	主催者	
令和元年度 (2019年度)	JR吹田駅北口	5,219	吹田まつり	吹田市	道路室
			イルミネーション	吹田片山商店会	
	JR吹田駅南口	9,328	「平和の塔」祈念献花式	吹田市	
			さんくす盆踊り大会	吹田さんくす名店会	
			吹田まつり	吹田市	
			吹田バル	実行委員会	
			さんくす40周年記念事業	吹田さんくす名店会	
			アジアンフェア	実行委員会	
			吹田ジャズ・ゴスペルライブ	実行委員会	
			吹田市元気農家と☒ピスマ朝市	吹田市農業振興研究協議会 Happy & Smile 栄通り商店会 吹田さんくす名店会	
	JR南吹田駅	3,600	イルミネーション&ナイトカフェ	吹田市	
			一斉合同防災訓練	吹田市	
	阪急千里山駅前	3,036	イルミネーション	千二地区自治団体☒絡協議会	

駅前広場等の一覧（駅名、広さ、管理主体、市所有の場合の使用許可の内容別件数）No.2

駅前広場

項目 年度	駅名	広さ (㎡)	占用許可の内容		管理主体
			イベント名	主催者	
平成30年度 (2018年度)	JR吹田駅南口	9,328	関関戦前夜祭	関西大学体育会本部	道路室
			「平和の塔」祈念献花式	吹田市	
			さんくす盆踊り大会	吹田さんくす名店会	
			吹田まつり	吹田市	
			吹田バル	実行委員会	
			アジアンフェア	実行委員会	
			吹田ジャズ・ゴスペルライブ	実行委員会	
			一斉合同防災訓練	吹田市	
			ハピスマ朝市	吹田市農業振興研究協議会 吹田市障がい者授産工賃向上支援事業 (Happy & Smile)	
	JR南吹田駅	3,600	南吹田駅完成式典	吹田市	
阪急北千里駅	6,453	イルミネーション	光の街北千里実行委員会		

駅前広場等の一覧（駅名、広さ、管理主体、市所有の場合の使用許可の内容別件数）No.3

南千里駅前公共広場（遊園）

項目 年度	駅名	広さ (㎡)	制限行為許可			管理主体
			行為の目的	申請者	件数	
令和元年度 (2019年度)	阪急南千里駅	1,294	ラストサマーフェスティバル	吹田市	1	公園 みどり室
			オープニングウィーク報告会	吹田市	1	
			家具等設置による利用状況調査	吹田市	1	
			全国交通安全運動街頭キャンペーン	吹田市	1	
			高齢者自転車教室（全国交通安全運動）	吹田市	2	
			介護フェア	吹田市	1	
			北摂地域共通マイバッグキャンペーン	吹田市	1	
			レディース健康フェスティバル	吹田市	1	
			農産物物産展	高島市商工会	6	
			健康相談、訪問看護の広報	訪問看護事業者	1	
			手作りいちばイベント	民間事業者	13	
			手作りいちばイベント	民間事業者	2	
			親子イベント	民間事業者	1	
			キッズテニス体験イベント	スクール事業者	3	
サッカーPRイベント	NPO団体	2				
平成30年度 (2018年度)	阪急南千里駅	1,294	ラストサマーフェスティバル	吹田市	1	公園 みどり室
			ムーンライトコンサート	吹田市	1	
			広場利用アンケート調査	吹田市	1	
			イルミネーション	吹田市	2	
			オープニングイベント	吹田市	1	

過去5年間の道路、公園の樹木等管理に関する苦情件数、予算額、決算額

道路室

	平成27年度 (2015年度)	平成28年度 (2016年度)	平成29年度 (2017年度)	平成30年度 (2018年度)	令和元年度 (2019年度)
苦情件数(件)	592	643	752	543	620
当初予算額(円)	143,070,000	144,441,000	254,367,000	205,208,000	233,616,000
決算額(円)	149,725,768	222,111,804	239,382,726	204,622,944	233,593,009

公園みどり室

	平成27年度 (2015年度)	平成28年度 (2016年度)	平成29年度 (2017年度)	平成30年度 (2018年度)	令和元年度 (2019年度)
苦情件数(件)	907	718	720	741	683
当初予算額(円)	263,869,000	264,956,000	462,109,000	282,183,000	308,585,000
決算額(円)	245,072,383	292,006,053	463,574,615	283,277,808	316,051,035

公園トイレの新設及び改修状況

新設

年度	公園名	多目的	女子トイレ		男子トイレ			備考
		洋式	洋式	和式	洋式	和式	小便器	
平成22年度（2010年度）	広芝公園	1	0	2	0	1	1	老朽化に伴う改築
平成23年度（2011年度）	千里丘上公園	1	0	1	0	1	1	開発による帰属
平成28年度（2016年度）	大井池公園	1	1	0	0	0	1	公民館撤去に伴う改築
平成28年度（2016年度）	岸部新町しろやま公園	1	1	0	1	0	1	東部拠点整備事業に伴う設置
平成29年度（2017年度）	健都レールスайд公園	1	2	1	1	0	3	東部拠点整備事業に伴う設置

改修

年度	公園名	女子トイレの大便器数			男子トイレの大便器数			取替数
		改修前	改修後		改修前	改修後		
		和式	洋式	和式	和式	洋式	和式	
令和元年度（2019年度）	千里北公園(北)	6	5	1	2	1	1	6
	千里南公園(南)	3	2	1	1	1	0	3
	佐竹公園	1	1	0	1	1	0	2
	片山北ふれあい公園	3	2	1	1	1	0	3
	豊津公園	2	1	1	1	1	0	2
	中の島公園	5	4	1	2	1	1	5
	佐井寺南が丘公園	2	1	1	1	1	0	2
	江坂公園	2	1	1	1	1	0	2
	垂水上池公園	2	1	1	1	1	0	2
計		26	18	8	11	9	2	27

公園トイレの防犯カメラ設置状況

箇所	公園名	設置数(基)
1	千里北公園(北)	3
2	千里北公園(菖蒲)	1
3	千里北公園(菖蒲)	1
4	千里南公園(北)	2
5	千里南公園(円形)	1
6	千里南公園(南)	1
7	佐竹公園	2
8	津雲公園	2
9	桃山公園	2
10	亥の子公園	1
11	紫金山公園(神社)	2
12	紫金山公園(芝生公園)	1
13	紫金山公園(ローラー)	1
14	片山公園	1
15	片山北ふれあい公園	1
16	豊津公園	2
17	安威川公園	1
18	末広公園	1
19	中の島公園	2
20	竹見公園	1

箇所	公園名	設置数(基)
21	谷上池公園	1
22	山田公園	1
23	尺谷公園	2
24	青山公園	1
25	南吹田公園(西)	2
26	南吹田公園(東)	1
27	大井池公園	2
28	玉の井公園	1
29	広芝公園	2
30	北之町遊園	1
31	榎阪大池公園	2
32	山田下公園	1
33	第4緑地	1
34	五反島公園	1
35	吹一公園	1
36	清和園遊園	1
37	佐井寺新池公園	1
38	佐井寺南が丘公園	1
39	山田下ふれあい公園	1
40	川園公園	1

箇所	公園名	設置数(基)
41	江坂公園	2
42	金田公園	2
43	垂水上池公園	1
44	あいあい遊園	1
45	原新池公園	2
46	江坂山南公園	2
47	新芦屋中央公園	1
48	南清和園公園	2
49	千里山東公園	2
50	山田西公園	3
51	長野公園	2
52	南金田公園	2
53	千里丘上公園	1
54	岸部新町しろやま公園	1
55	建都レールサイド公園	2
カメラ合計数		80

過去5か年の緑化推進基金の推移及び充当額

(単位：円)

年度 項目	平成27年度 (2015年度)	平成28年度 (2016年度)	平成29年度 (2017年度)	平成30年度 (2018年度)	令和元年度 (2019年度)
基金残高	1,221,705,551	1,079,776,245	765,076,245	719,161,245	712,441,245
事業費充当額 (基金取崩し額)	0	154,000,000	315,000,000	46,000,000	7,000,000

過去5年間の緑化助成制度の実績(件数、予算額、決算額) No.1

みどりの協定制度

年度 項目	平成27年度 (2015年度)	平成28年度 (2016年度)	平成29年度 (2017年度)	平成30年度 (2018年度)	令和元年度 (2019年度)
配布箇所数(件)	26	23	22	23	21
配布数(株)	5,333	5,045	4,859	4,940	5,039
予算額(円)	800,000	780,800	773,280	773,280	787,600
決算額(円)	706,912	777,422	461,285	562,609	582,838

生垣設置事業助成金等交付制度

年度 項目	平成27年度 (2015年度)	平成28年度 (2016年度)	平成29年度 (2017年度)	平成30年度 (2018年度)	令和元年度 (2019年度)
生垣(件)	2	3	4	8	4
ツタ苗(件)	0	0	0	0	0
花の種子(件)	0	0	0	0	0
ブロック塀撤去(件)	0	0	1	1	0
予算額(円)	818,000	568,144	393,144	13,393,144	2,068,480
決算額(円)	52,500	133,500	393,000	843,750	300,000

過去5年間の緑化助成制度の実績(件数、予算額、決算額) No.2

樹木等保護制度

項目 \ 年度	平成27年度 (2015年度)	平成28年度 (2016年度)	平成29年度 (2017年度)	平成30年度 (2018年度)	令和元年度 (2019年度)
保護樹木指定総数(本)	58	58	56	54	51
保護樹林指定総数(箇所)	3	3	3	3	3
保護樹木助成金交付(件)	0	1	2	0	0
予算額(円)	50,000	50,000	50,000	50,000	50,000
決算額(円)	0	10,000	20,000	0	0

千里南公園におけるパークカフェ(駐車場及び飲食店)の利用者数の推移及び使用料

利用者数

		4月	5月	6月	7月	8月	9月	10月	11月	12月	1月	2月	3月
駐車場(台)	平成30年度 (2018年度)	-	-	21	1,061	1,725	1,934	2,858	2,764	2,671	2,999	4,059	6,927
	令和元年度 (2019年度)	6,243	6,025	5,516	5,172	5,126	5,712	5,503	5,664	5,489	5,462	5,400	5,142
飲食店(人)	平成30年度 (2018年度)	-	-	-	-	-	-	-	-	-	-	732	18,740
	令和元年度 (2019年度)	15,542	14,349	11,341	10,945	10,500	11,200	10,377	10,552	9,595	8,481	9,750	11,061

使用料

	単価 (円/㎡/年)	設置面積 (㎡)	年間使用料 (円)
駐車場	4,400	1,270	5,588,000
飲食店	2,000	705	1,410,000

緑化推進事業の実績一覧 No.1

過去3年間の「公共施設樹木配付制度」の地域ごとの配付件数、配付本数

地域 ※1	平成29年度 (2017年度)		平成30年度 (2018年度)		令和元年度 (2019年度)	
	配付件数	配付本数	配付件数	配付本数	配付件数	配付本数
JR以南地域	3	12	1	5	0	0
片山・岸部地域	3	11	2	67	5	10
豊津・江坂・南吹田地域	5	196	6	150	2	187
千里山・佐井寺地域	4	32	3	64	6	65
山田・千里丘地域	7	59	6	45	11	66
千里ニュータウン・万博・阪大地域	4	203	8	198	5	23
合計	26	513	26	529	29	351

当事業は、市管理緑地内の苗圃にて苗木から育成した樹木を、公共施設へ配付し緑化を推進するものです。
 なお、樹木の実物を配付する事業であるため決算額は生じません。

※1 地域区分は「第2次みどりの基本計画(改訂版)」(平成28年(2016年)8月)に基づく。

緑化推進事業の実績一覧 No.2

過去3年間の「緑化樹配付制度」の地域ごとの配付件数、配付本数

地域 ※1	平成29年度 (2017年度)		平成30年度 (2018年度)		令和元年度 (2019年度)	
	配付件数	配付本数	配付件数	配付本数	配付件数	配付本数
JR以南地域	1	57	0	0	0	0
片山・岸部地域	0	0	0	0	0	0
豊津・江坂・南吹田地域	0	0	0	0	1	40
千里山・佐井寺地域	1	10	0	0	0	0
山田・千里丘地域	3	44	4	244	4	96
千里ニュータウン・万博・阪大地域	4	68	2	55	1	20
合計	9	179	6	299	6	156

当事業は、大阪府が育成した樹木を、市が窓口となって地域の緑化のため住宅等に配付するものです。
 なお、大阪府が実施する緑化の推進に関する事業であるため、決算額は生じません。

※1 地域区分は「第2次みどりの基本計画(改訂版)」(平成28年(2016年)8月)に基づく。

緑化推進事業の実績一覧 No.3

過去3年間の「みどりの協定制度」の地域ごとの配付件数、決算額

地域 ※1	平成29年度 (2017年度)		平成30年度 (2018年度)		令和元年度 (2019年度)	
	配付件数	決算額(円)	配付件数	決算額(円)	配付件数	決算額(円)
JR以南地域	0	0	0	0	0	0
片山・岸部地域	2	18,896	2	21,365	2	21,728
豊津・江坂・南吹田地域	5	74,560	6	102,889	6	129,073
千里山・佐井寺地域	1	11,070	1	17,013	1	19,588
山田・千里丘地域	7	166,389	6	152,498	4	111,946
千里ニュータウン・万博・阪大地域	7	190,370	8	268,844	8	300,503
合計	22	461,285	23	562,609	21	582,838

当事業は、民有地の接道部の緑化の推進として、市民が市と協定を締結し、市は樹木や草花等を配付します。

締結要件は、一戸建て住宅の場合は接道部が連続3戸以上かつ概ね10m以上。共同住宅は概ね10m以上、及び事業所は敷地面積が概ね1,000㎡以上です。

※1 地域区分は「第2次みどりの基本計画(改訂版)」(平成28年(2016年)8月)に基づく。

緑化推進事業の実績一覧 No.4

過去3年間の「生垣設置事業助成金等交付制度」の地域ごとの交付件数、決算額

地域 ※1	平成29年度 (2017年度)		平成30年度 (2018年度)		令和元年度 (2019年度)	
	交付件数	決算額(円)	交付件数	決算額(円)	交付件数	決算額(円)
JR以南地域	1	52,500	0	0	0	0
片山・岸部地域	0	0	0	0	0	0
豊津・江坂・南吹田地域	0	0	0	0	1	70,000
千里山・佐井寺地域	0	0	5	488,000	0	0
山田・千里丘地域	1	174,000	2	283,750	1	30,000
千里ニュータウン・万博・阪大地域	2	166,500	1	72,000	2	200,000
合計	4	393,000	8	843,750	4	300,000

当事業は、民有地の接道部の緑化の推進として、生垣の設置又は既設ブロック塀の撤去に対して助成金を交付し、垂直(壁面)緑化には、つた苗を配布、花壇には花の種子を配付します。

助成基準は、生垣の場合は延長2m以上、高さ1m以上かつ植栽2本以上/m。つた苗は延長2m以上、高さ1m以上かつ植栽5本以上/m。花の種子は場所・時期に応じて適量です。

助成金は、生垣の設置は1mあたり5,000円を、既設ブロック塀の撤去は1mあたり2,500円を、それぞれ限度額としています。

※1 地域区分は「第2次みどりの基本計画(改訂版)」(平成28年(2016年)8月)に基づく。

緑化推進事業の実績一覧 No.5

過去3年間の「樹木等保護制度」の地域ごとの交付件数、決算額

地域 ※1	平成29年度 (2017年度)		平成30年度 (2018年度)		令和元年度 (2019年度)	
	交付件数	決算額(円)	交付件数	決算額(円)	交付件数	決算額(円)
JR以南地域	0	0	0	0	0	0
片山・岸部地域	0	0	0	0	0	0
豊津・江坂・南吹田地域	0	0	0	0	0	0
千里山・佐井寺地域	0	0	0	0	0	0
山田・千里丘地域	2	20,000	0	0	0	0
千里ニュータウン・万博・阪大地域	0	0	0	0	0	0
合計	2	20,000	0	0	0	0

当事業は、古木・大木や樹林のうち、指定基準に合致する樹木・樹林を対象に、所有者の同意を得たうえで保護樹木・保護樹林として指定するものです。指定後、申請に対して維持管理費用の一部について、保護樹木は1本につき10,000円を、保護樹林は1か所につき100,000円を、それぞれ限度額として助成します。

指定基準は、保護樹木は幹の周囲が2m以上、又は高さが15m以上などの樹木でいずれも樹形が良いもの、保護樹林は土地面積が500㎡以上です。

※1 地域区分は「第2次みどりの基本計画(改訂版)」(平成28年(2016年)8月)に基づく。

健都レールサイド公園の利用状況

令和元年度(2019年度) 制限行為許可実績

実施日	申請者	申請内容
令和元年(2019年)5月30日	民間事業者	写真撮影
令和元年(2019年)6月28日	吹田市	大阪サミットに係る公園視察
令和元年(2019年)10月5日	吹田市	健康づくり講座
令和元年(2019年)10月27日	吹田市	健都グランドオープンイベントの開催
令和元年(2019年)11月10日	自治会	防災訓練
令和元年(2019年)11月10日	自治会	防災訓練
令和2年(2020年)2月18日	民間事業者	テレビ番組撮影

※制限行為許可…吹田市都市公園条例第6条に基づく、公園利用の許可

公園トイレの設置状況 No.1

	公園名	大便器(基)						小便器 (基)	設置年度 改築年度	経過 年数	
		洋式				和式					
		多目的	女性	男性	兼用	女性	男性				兼用
1	千里南公園(北)					3	1		5	S38(1963)	57
2	清和園遊園							1	1	S39(1964)	56
3	谷上池公園							1	2	S53(1978)	42
4	竹見公園							1	2	S54(1979)	41
5	南吹田公園(西)							1	2	S54(1979)	41
6	くちなし公園							1	2	S58(1983)	37
7	玉の井公園							1	2	S58(1983)	37
8	第4緑地							2	3	S58(1983)	37
9	末広公園							1	2	S59(1984)	36
10	尺谷公園							1	2	S61(1986)	34
11	北之町遊園							1	2	S61(1986)	34
12	安威川公園							1	2	S62(1987)	33
13	桃山公園	2				2	1		2	H1(1989)	31
14	豊津公園		1	1		1			2	H2(1990)	30
15	青山公園							1	1	H2(1990)	30
16	佐竹公園	1	1	1					1	H3(1991)	29
17	五反島公園	1				2	1		2	H3(1991)	29
18	亥の子谷公園	1				1	1		1	H4(1992)	28
19	千里南公園(南)	1	2	1		1			2	H5(1993)	27
20	山田下公園							1	1	H5(1993)	27
21	片山公園	1	1			1	1		2	H6(1994)	26
22	片山北ふれあい公園	1	2	1		1			2	H6(1994)	26
23	千里南公園(円形)	2	1			4	2		6	H7(1995)	25
24	紫金山公園(ローラー)	1				1	1		1	H7(1995)	25
25	吹一公園							1	1	H7(1995)	25
26	千里北公園(北)	1	5	1		1	1		3	H8(1996)	24
27	川園公園	1				1	1		2	H8(1996)	24
28	江坂公園	1	1	1		1			2	H8(1996)	24
29	山田公園	1				1	1		1	H9(1997)	23
30	佐井寺新池公園	1				1	1		1	H9(1997)	23

公園トイレの設置状況 No.2

	公園名	大便器(基)						小便器 (基)	設置年度 改築年度	経過 年数
		洋式				和式				
		多目的	女性	男性	兼用	女性	男性			
31	佐井寺南が丘公園	1	1	1		1		2	H9(1997)	23
32	山田下ふれあい公園	1	1				1	1	H9(1997)	23
33	中の島公園	1	4	1		1	1	4	H10(1998)	22
34	金田公園							1	H11(1999)	21
35	垂水上池公園	1	1	1		1		2	H11(1999)	21
36	千里北公園(苗圃2)							1	H12(2000)	20
37	千里北公園(苗圃1)	1				1	1	1	H12(2000)	20
38	あいあい遊園	1				2	1	1	H12(2000)	20
39	原新池公園							1	H12(2000)	20
40	江坂山南公園							1	H13(2001)	19
41	新芦屋中央公園					1	1	1	H13(2001)	19
42	紫金山公園(神社)	1	1			3	1	3	H14(2002)	18
43	南清和園公園	1				1	1	1	H15(2003)	17
44	千里山東公園							1	H15(2003)	17
45	紫金山公園(芝生広場)	1				2	1	2	H16(2004)	16
46	榎阪大池公園					1	1	1	H16(2004)	16
47	山田西公園	1						1	H17(2005)	15
48	南吹田公園(東)	1				2	1	1	H18(2006)	14
49	津雲公園	1				2	1	1	H20(2008)	12
50	長野公園	1				1	1	1	H20(2008)	12
51	南金田公園	1						1	H21(2009)	11
52	広芝公園	1				2	1	1	H22(2010)	10
53	千里丘上公園	1				1	1	1	H23(2011)	9
54	大井池公園	1	1					1	H28(2016)	4
55	岸部新町しろやま公園	1	1	1				1	H28(2016)	4
56	健都レールサイド公園	1	2	1		1		3	H29(2017)	3
	小計	18	11	4	0	22	14	7	35	
		33			44					
	合計	77								

下水道部資料

部 名	ペー ジ 番 号	資 料 名	要 求 委 員 名			
下 水 道	1	下水道事業経営戦略2019の進捗状況	池 淵			
下 水 道	2～12	過去5年間の浸水箇所とその対策一覧	山 根			

下水道事業経営戦略2019の進捗状況

	指標名	単位	優位性	現 状			目 標	平成30年度 (2018年度) 類似団体 (区分Aa)
				平成29年度 (2017年度)	平成30年度 (2018年度)	令和元年度 (2019年度)	令和10年度 (2028年度)	
投資 計 画	下水道管路の更新及び 長寿命化延長（累計） (第4次総合計画)	m	↑	23,900	28,800	31,400	65,000	—
	雨水排水施設の整備率 (第4次総合計画)	%	↑	54	54	54	55	—
	雨水増強管の整備延長	m	↑	1,300	1,300	1,300	5,500	—
財 政 計 画	経常収支比率	%	↑	117.65	112.04	112.4	103.83	108.87
	企業債残高対事業規模比率	%	↓	399.84	380.37	350.19	352.13	514.27
	経費回収率	%	↑	117.44	121.65	124.72	104.65	100.34

経常収支比率 = 経常収益/経常費用

企業債残高対事業規模比率 = (企業債残高 - 一般会計負担額) / (営業収益 - 受託工事収益 - 雨水処理負担金)

経費回収率 = 下水道使用料/汚水処理費

類似団体（区分Aa）とは、処理場区域内人口10万人以上（政令市等を除く）で処理区域内人口密度区分100人/ha以上の34事業者。

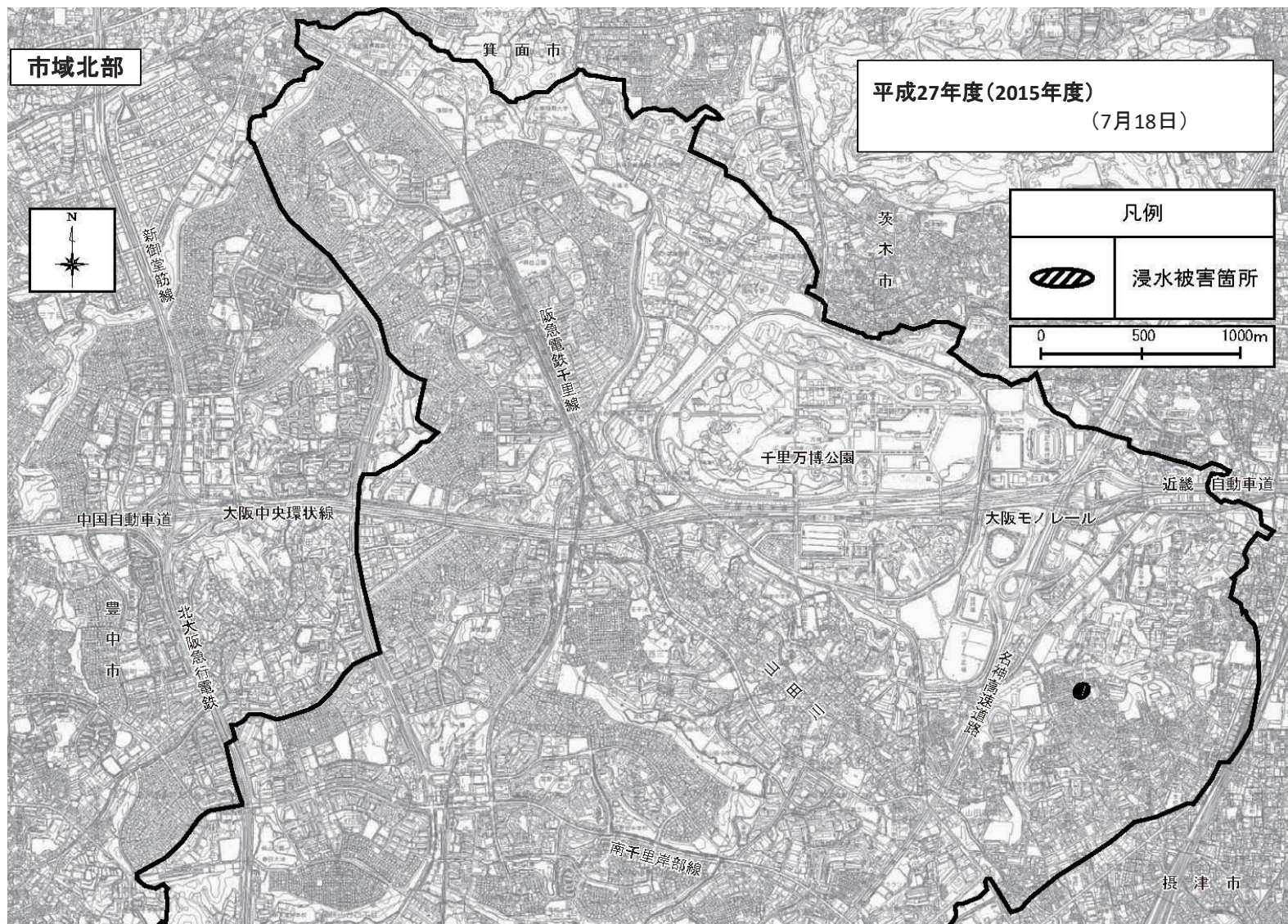
（本市を含む、豊中市、池田市、高槻市、茨木市、守口市等）

過去5年間の浸水箇所とその対策一覧 No.1

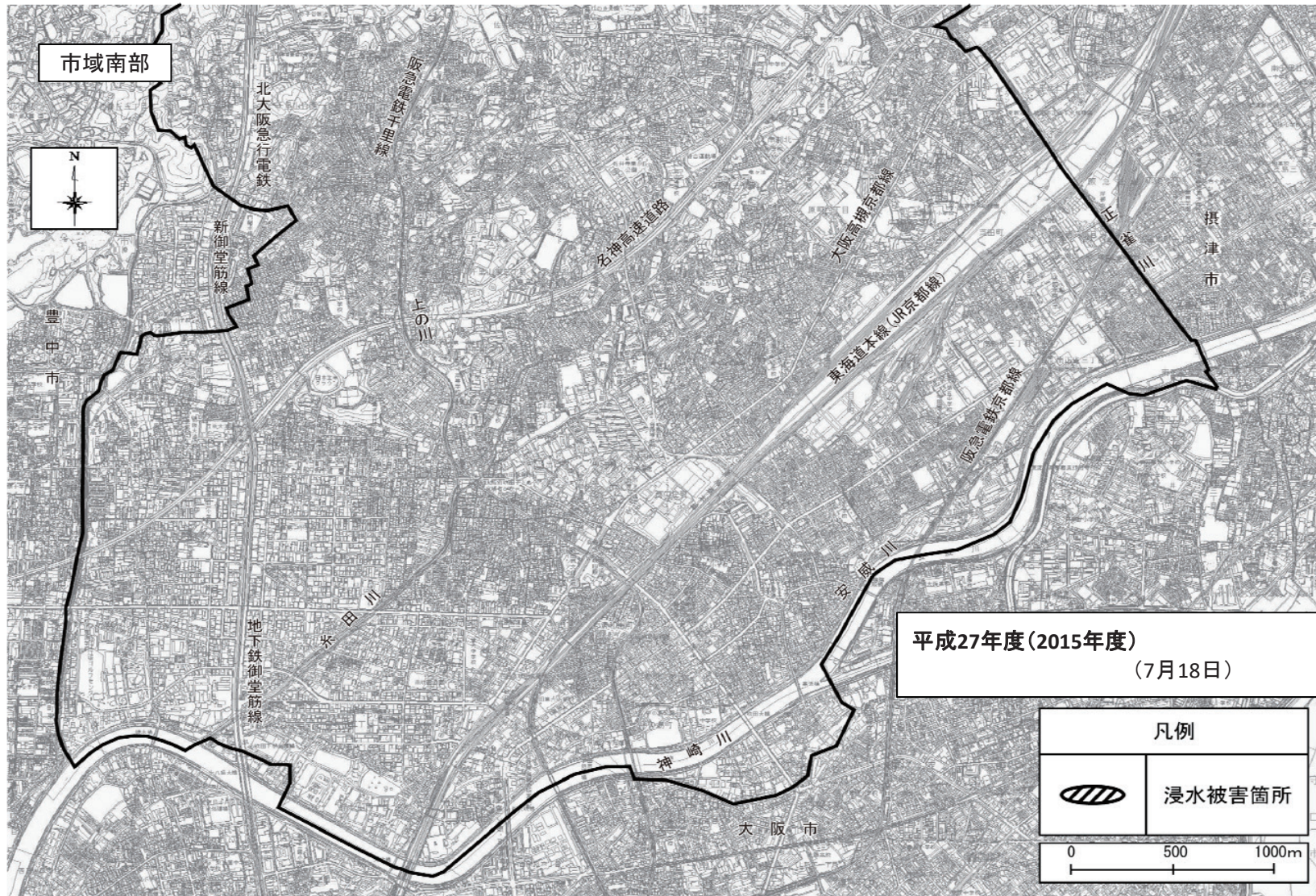
発生年月日		被害状況	件数	浸水被害箇所	主な浸水対策
平成27年 (2015年)	7月18日	民家床下浸水	1	千里丘中	(隣接地からの溢水)
平成28年 (2016年)	6月23日	民家床下浸水	3	泉町、千里山高塚(2件)	土のう積立、雨水管整備
		地下施設浸水	3	南吹田、千里山東、江坂町	土のう積立、雨水管整備予定
平成29年 (2017年)	10月22日	民家床下浸水	2	片山町(2件)	土のう積立、雨水柵清掃
		地下施設浸水	1	泉町	(宅内排水ポンプの故障)
平成30年 (2018年)	7月5日	地下施設浸水	1	千里万博公園	逆止弁設置、汚水管整備予定
	7月6日	民家床下浸水	3	千里山月が丘、円山町、岸部中	雨水柵清掃等
		店舗等の床浸水	2	朝日町、原町	(宅内柵つまり等)
		地下施設浸水	1	泉町	雨水柵設置
9月4日	店舗等の床浸水	1	芳野町	(隣接地からの溢水)	
令和元年 (2019年)	7月17日	民家床下浸水	2	泉町(2件)	雨水柵設置予定、人孔改修予定
		店舗等の床浸水	1	高浜町	逆止弁設置

※道路冠水を除く

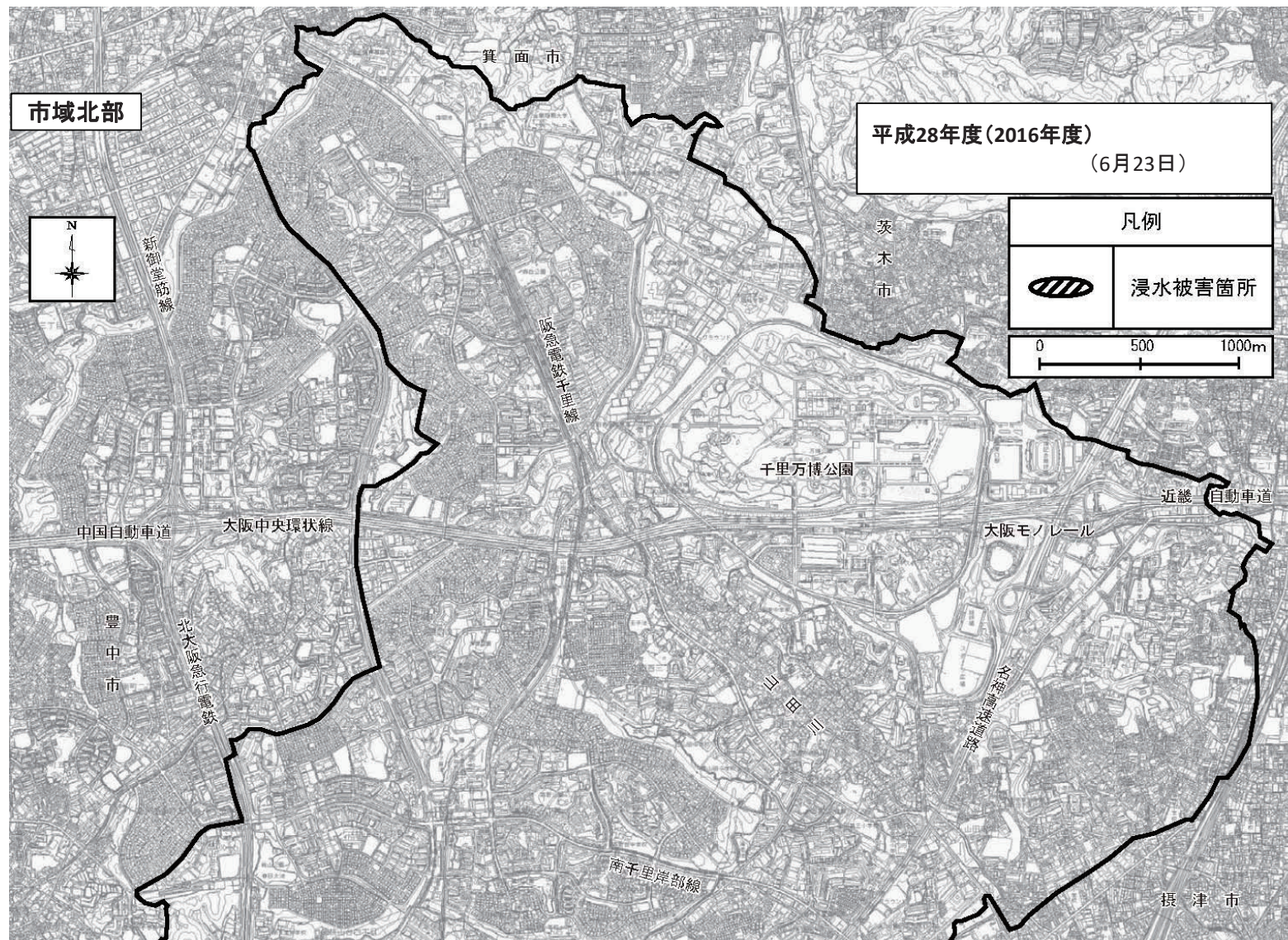
過去5年間の浸水箇所とその対策一覧 No.2



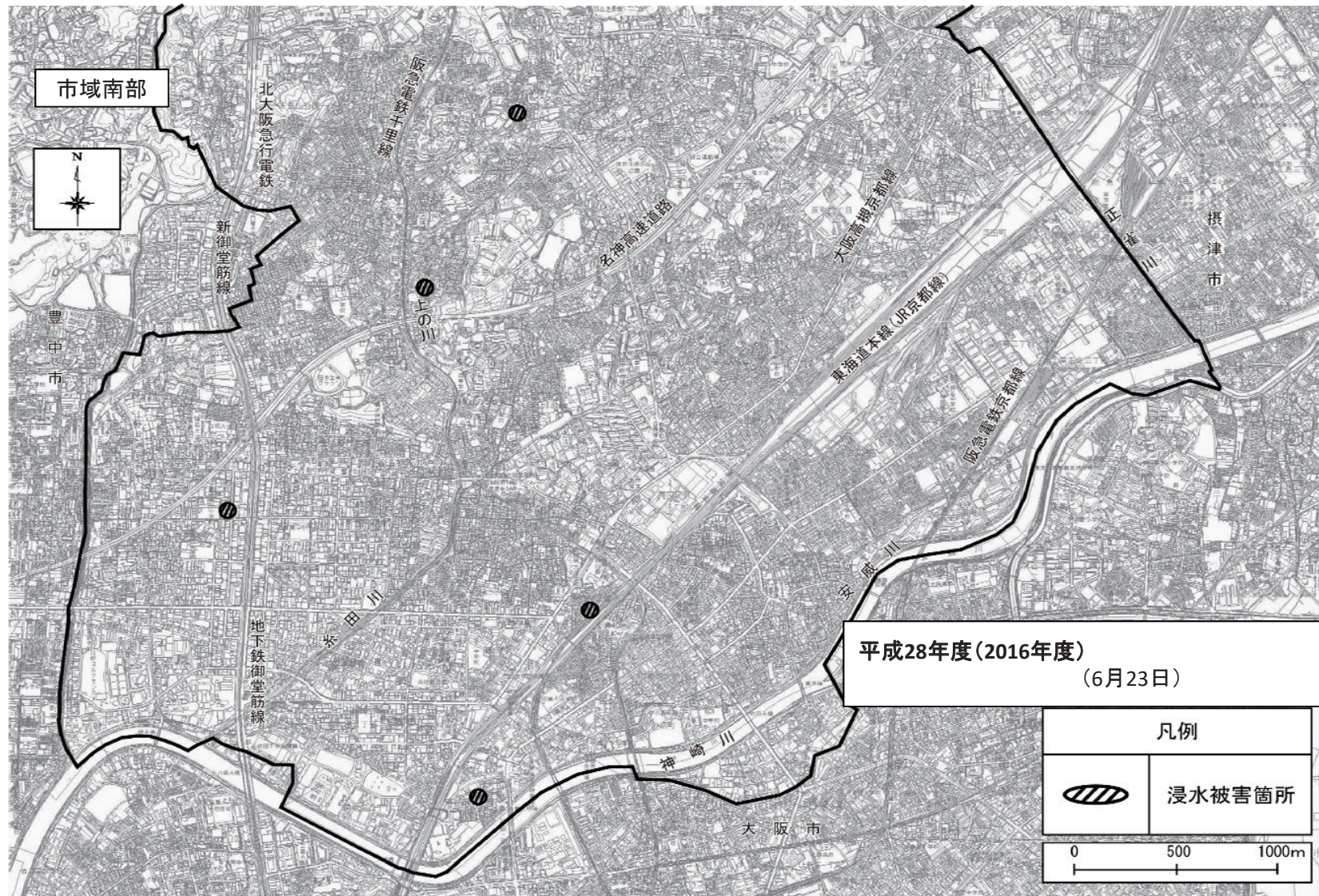
過去5年間の浸水箇所とその対策一覧 No.3



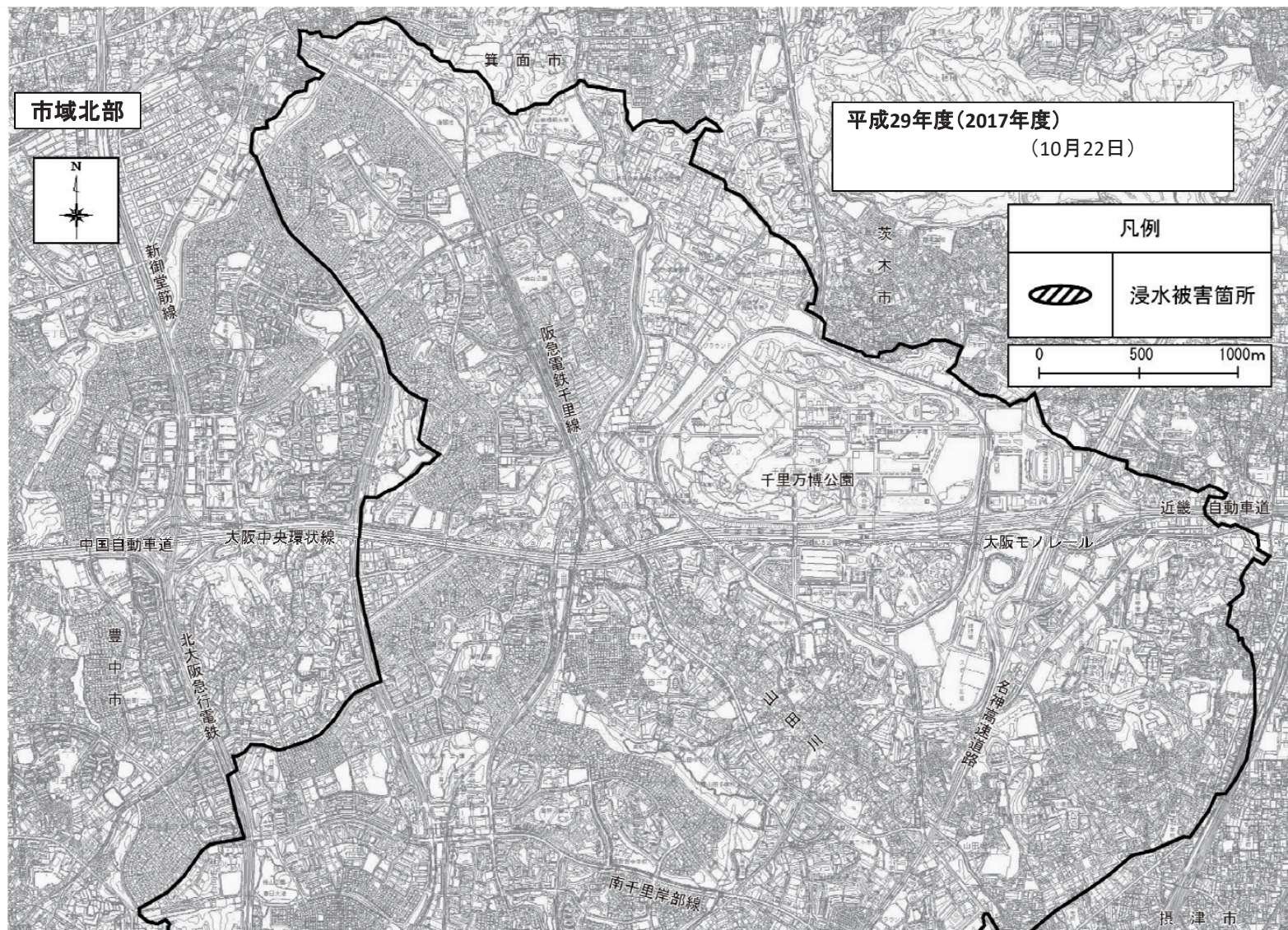
過去5年間の浸水箇所とその対策一覧 No.4



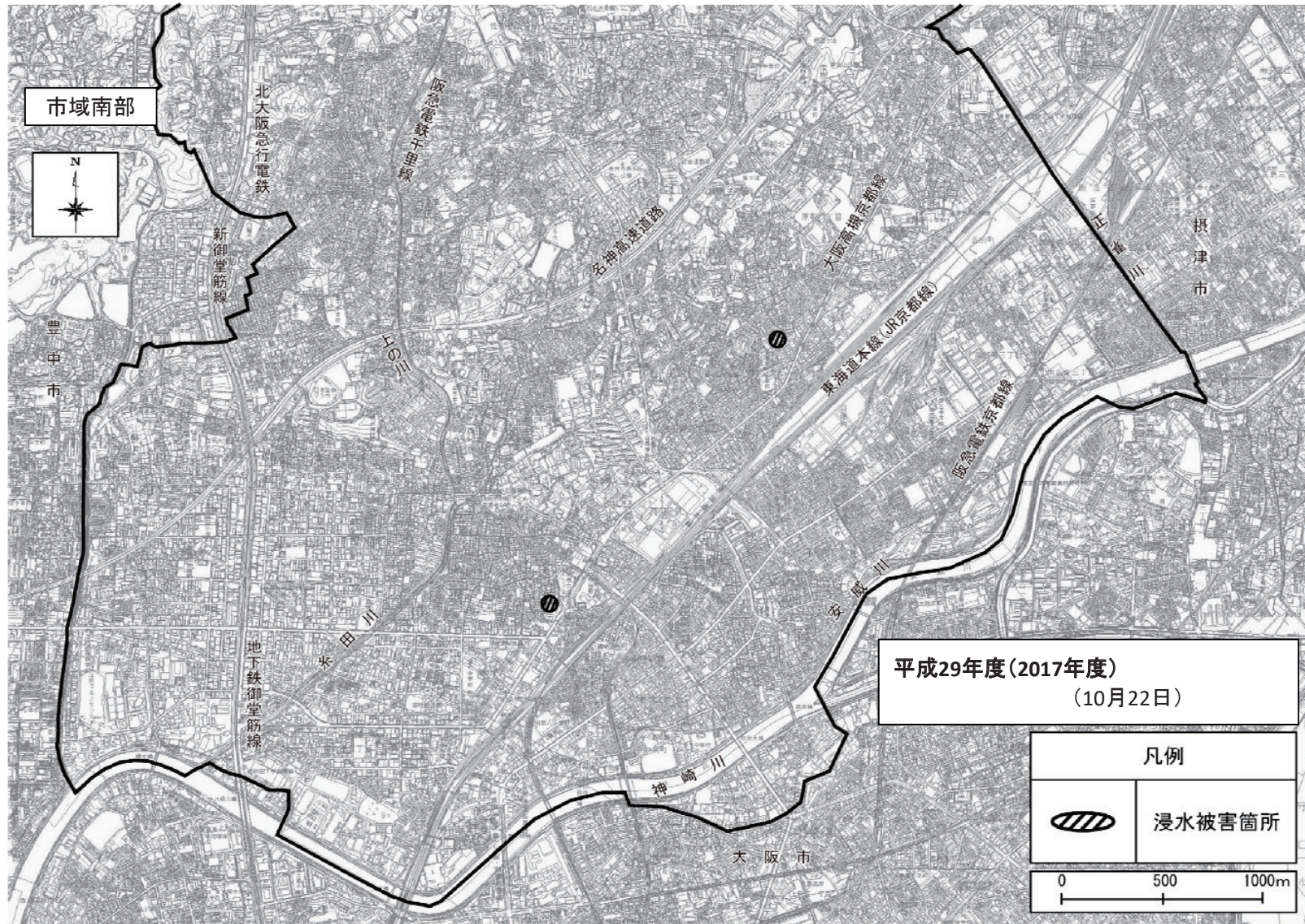
過去5年間の浸水箇所とその対策一覧 No.5



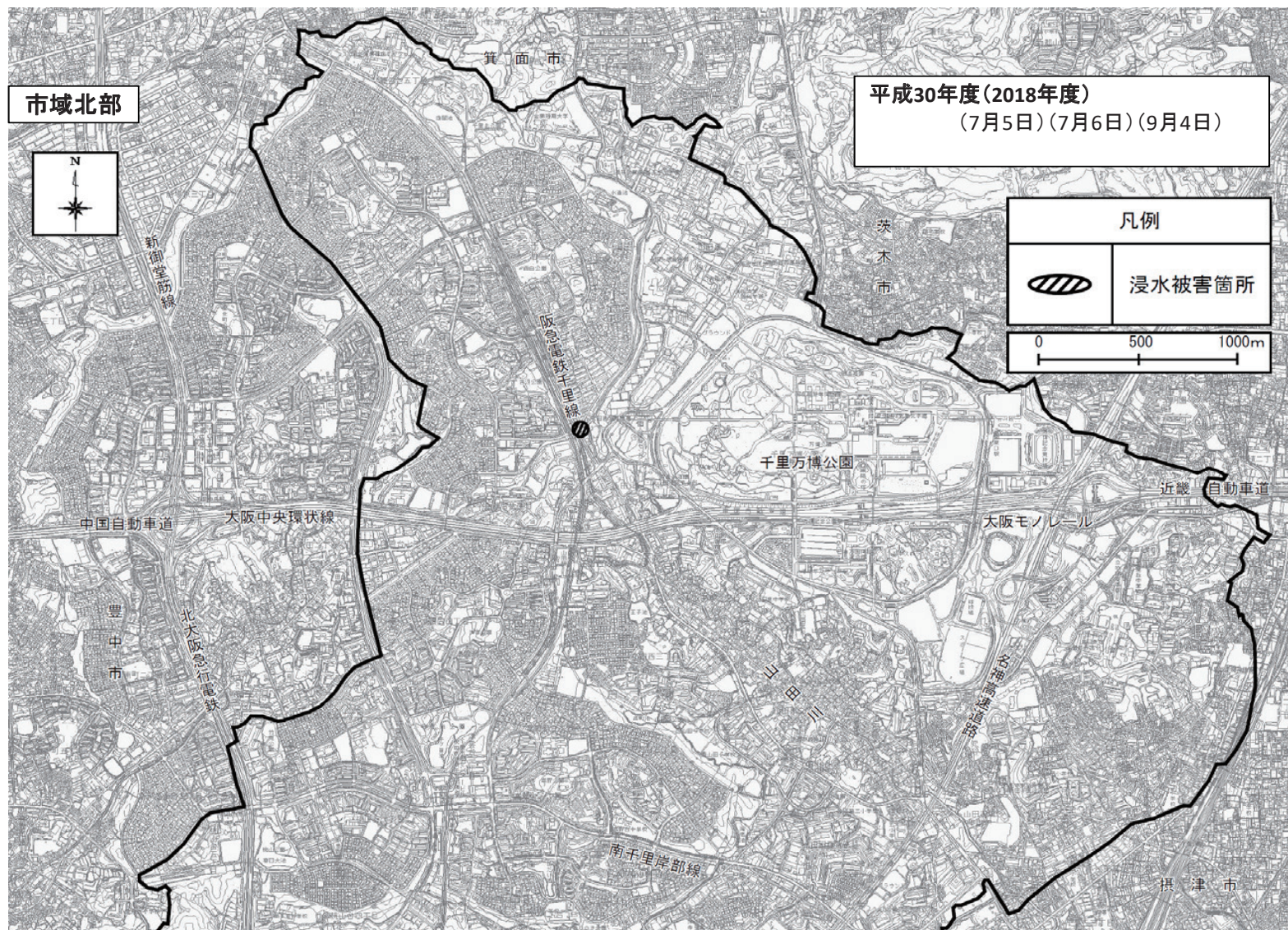
過去5年間の浸水箇所とその対策一覧 No.6



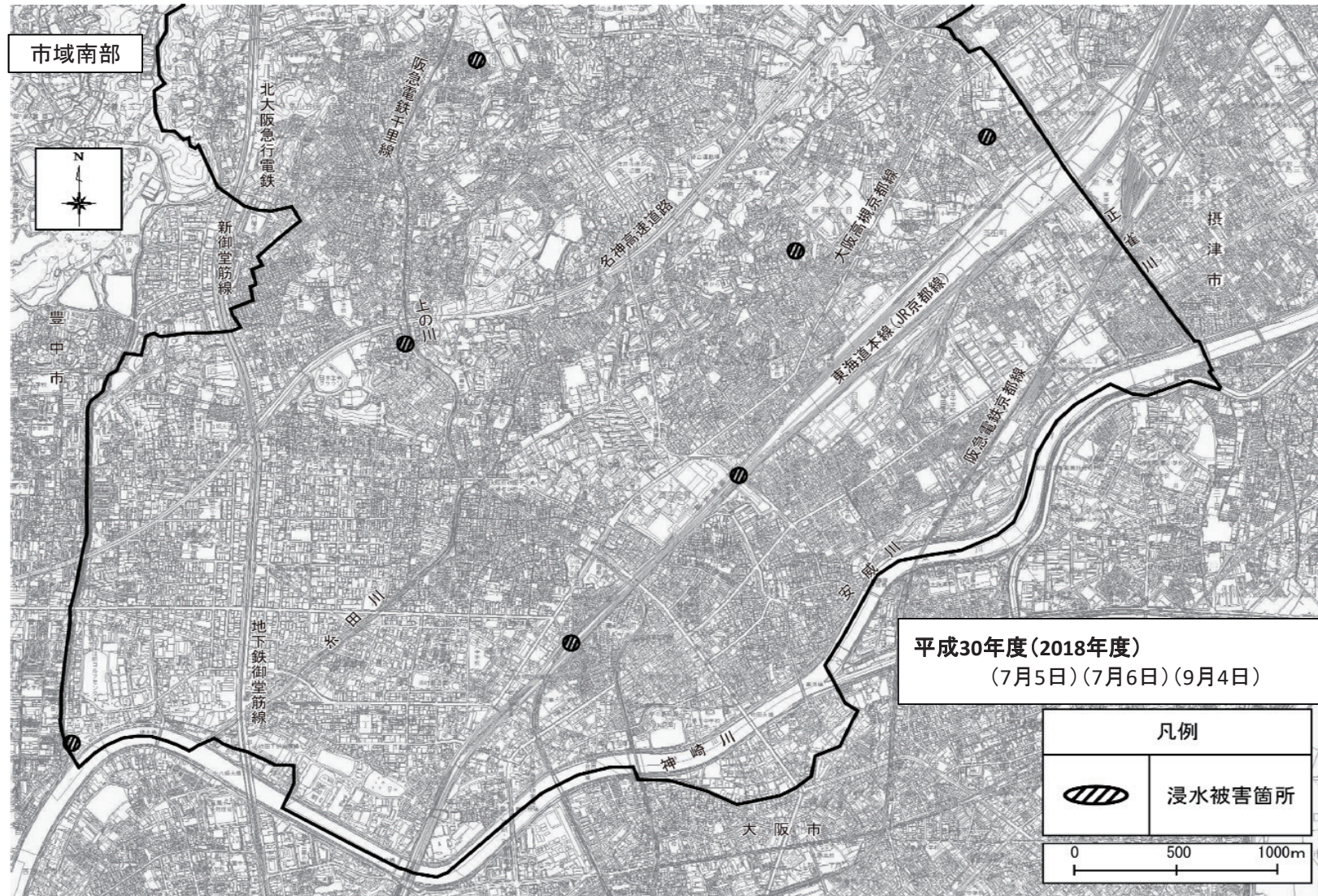
過去5年間の浸水箇所とその対策一覧 No.7



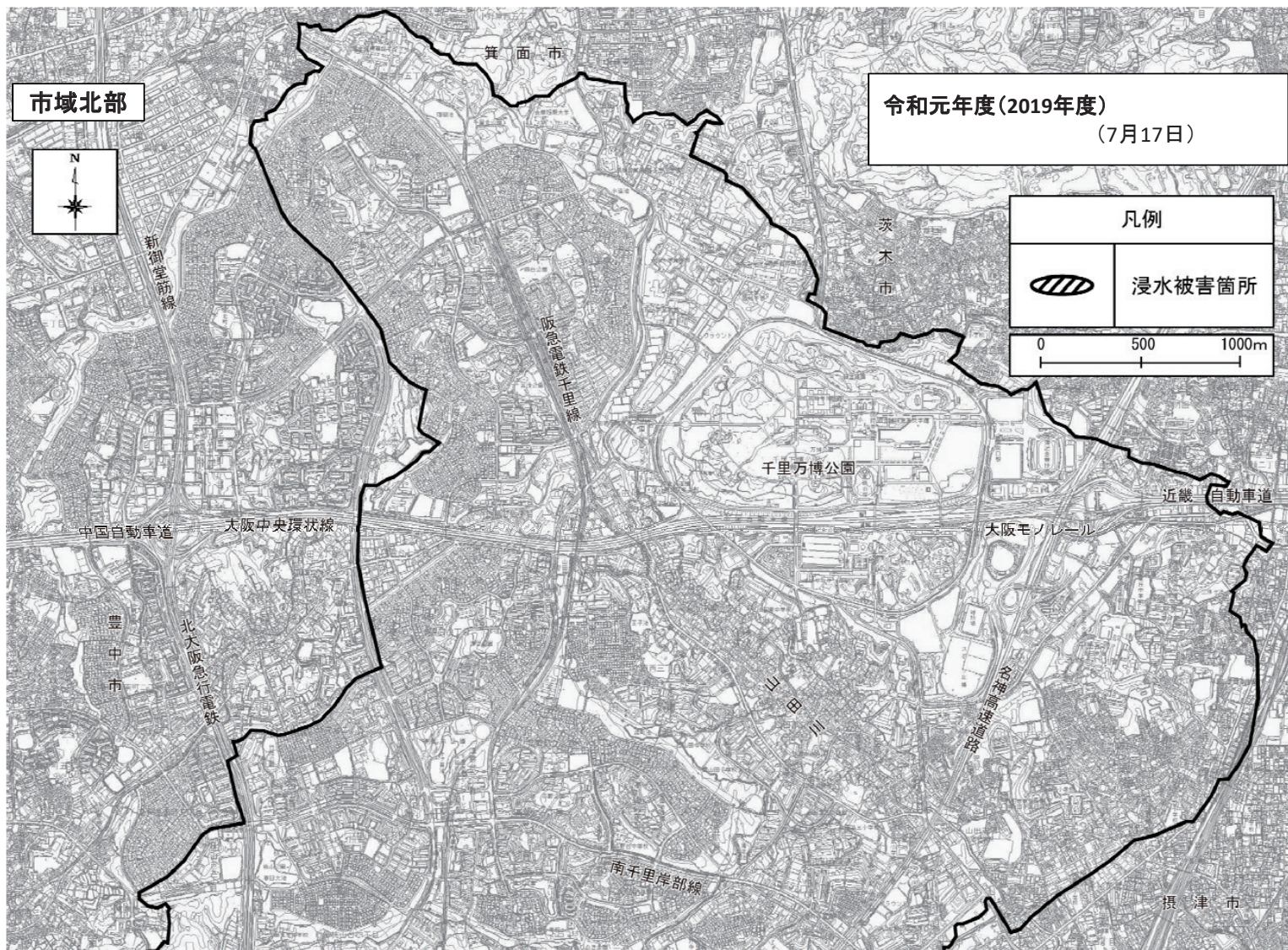
過去5年間の浸水箇所とその対策一覧 No.8



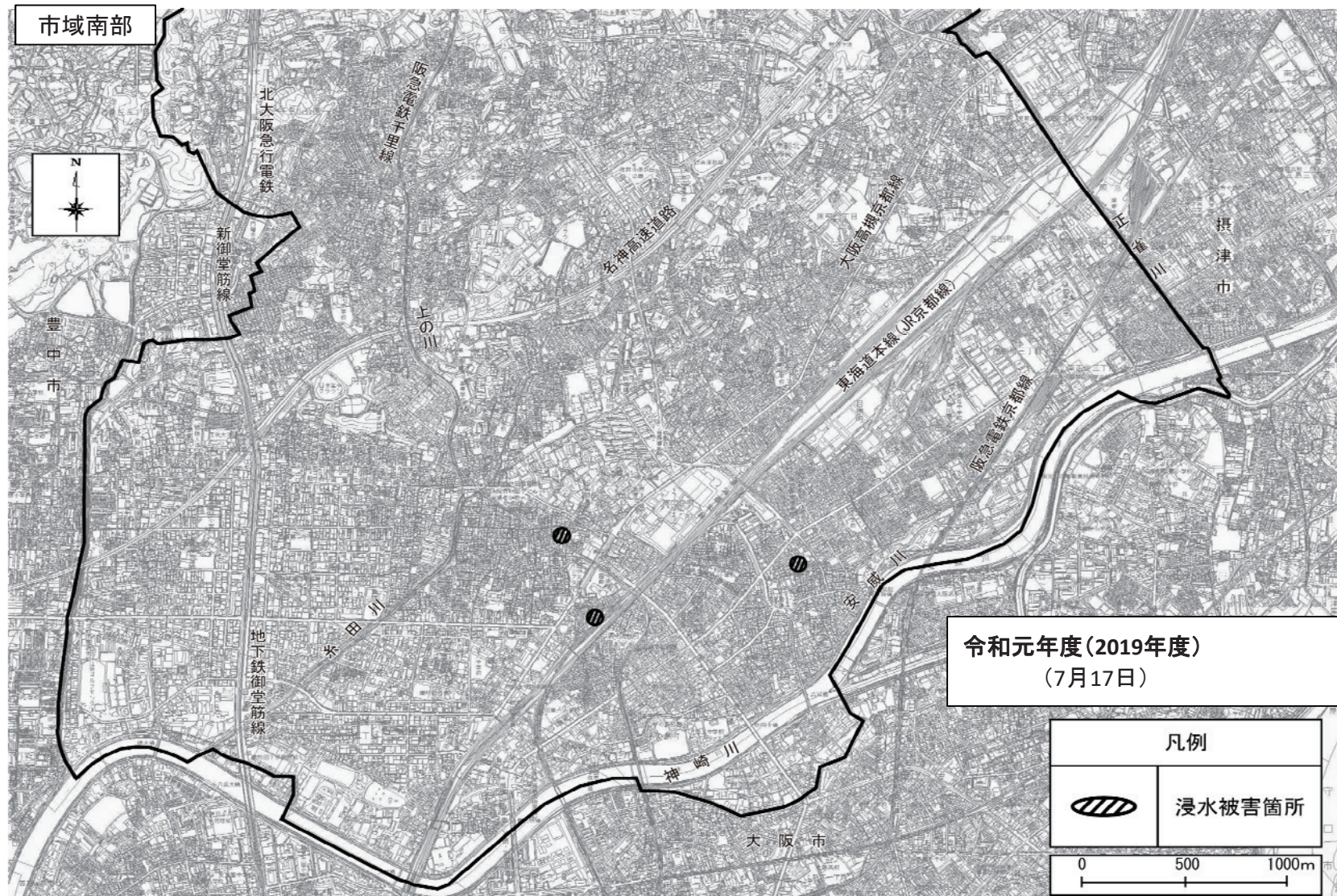
過去5年間の浸水箇所とその対策一覧 No.9



過去5年間の浸水箇所とその対策一覧 No.10



過去5年間の浸水箇所とその対策一覧 No.1 1



水道部資料

部 名	ペー ジ 番 号	資 料 名	要求委員名			
水 道	1~2	すいすいビジョン2020（第2期アクションプラン）管理指標の進捗状況	池 淵			
水 道	3	過去5年間 水道事業会計 繰越工事等一覧	川 本			

すいすいビジョン2020(第2期アクションプラン)管理指標の進捗状況 No.1

方針	施策	事業	項目	単位	※1 優位性	※2 P I	積算方法	基準年度 平成25年度 (2013年度)	進捗状況		目標年度 令和元年度 (2019年度)	【参考】 すいすい ビジョン2029 目標年度 令和11年度 (2029年度)	PI公表類似 団体平均 平成30年度 (2018年度)
									平成30年度 (2018年度)	令和元年度 (2019年度)			

(1) 安全でおいしい水の供給

1	1	1	水質基準不適合率	%	↓	—	水質基準不適合回数/全検査回数×100	0.0	0.0	0.0	0.0	0.0	—
1	1	1	水源の水質事故数	件	↓	A301	年間の水源地水質事故数	0.0	0.0	0.0	0.0	—	0.0
1	1	2	管末における残留塩素濃度年間平均値 (法定:0.1以上 目標値:1以下 おいしい水の要件:0.4以下)	mg/L	↓	—	残留塩素濃度年間平均値(10か所×12か月)	0.47	0.45	0.59	0.40	—	—
1	1	2	総トリハロメタン濃度目標値達成率 (水質基準値:0.1以下 吹田市目標値:0.02以下)	%	↑	—	年間総トリハロメタン目標値達成回数/年間総トリハロメタン総測定回数(10か所×12か月)×100	93.3	95.8	98.3	100.0	—	—
1	1	2	アンケートに見る水道水の安心度	%	↑	—	安心して利用の回答/アンケート回答件数×100	89.6	94.7	94.6	90.0	—	—
1	2	1	鉛製給水管率	%	↓	A401	鉛製給水管使用件数/給水件数×100	15.7	6.9	5.6	4.6	1.4	8.8
1	3	1	直結給水率	%	↑	A204を 援用	直結給水戸数/(直結給水戸数+受水槽給水戸数) ×100	65.3	70.1	71.0	70.0	75.0	—
1	3	2	貯水槽水道指導率	%	↑	A205	貯水槽水道指導件数/貯水槽水道総数×100	33.4	31.2	30.7	40.0	—	10.4

(2) 安定した水道システムの確立

2	1	2	自己水比率	%	—	—	自己水量/総配水量×100	34.1	35.7	35.6	40.0	—	—
2	1	2	地下水源率	%	—	—	地下水量/総配水量×100	12.2	11.1	10.5	13.0	15.0	—
2	2	1	配水池耐震施設率	%	↑	B604	耐震対策の施されている配水池容量/配水池総容量×100	63.8	90.3	90.3	90.0	—	72.3
2	2	4	経年化設備率	%	↓	B502を 援用	経年化年数を越えている電気・機械設備数/電気・機械設備の総数×100	71.1	78.9	78.9	71.1	—	—
2	3	1	基幹管路の耐震化率	%	↑	B606	耐震基幹管路延長/基幹管路総延長×100	35.0	42.4	43.9	47.9	—	34.6
2	3	1	管路の耐震化率	%	↑	B605	耐震管延長/管路総延長×100	11.9	18.7	20.4	19.9	—	16.8
2	3	1	重要給水施設管路耐震化適合率(箇所比)	%	↑	—	管路の耐震適合性を有する重要給水施設箇所数/重要給水施設箇所数	3.0	8.7	10.1	14.7	20.0	—
2	3	3	経年化管路率	%	↓	B503	法定耐用年数を越えた管路延長/管路総延長×100	35.1	37.7	38.0	37.5	40.0	21.0
2	3	3	管路の更新率	%	↑	B504	更新された管路延長/管路総延長×100	1.39	0.91	1.44	1.13	1.20	0.72
2	3	3	管路の事故割合	%	↓	B204	管路の事故件数/管路総延長(100km)×100	6.3	6.1	5.8	5.0	—	4.8
2	4	1	給水拠点密度	箇所/100km ²	↑	B611を 援用	配水池・緊急貯水槽・可搬式浄水装置の設置箇所数/給水区面積×100	19.4	41.6	41.6	41.6	—	—

※1 優位性「↑」は数値が高い方が望ましい場合、「↓」は数値が低い方が望ましい場合

※2 PI=Performance Indicator

日本水道協会が平成17年(2005年)1月に制定し、平成28年(2016年)3月に改正した水道事業ガイドラインに定められている119項目の業務指標

※ PI公表類似団体

給水人口30万人以上50万人未満、自己水比率30%以上100%未満で業務指標PI(JWWA Q100:2016)を公表している8事業体。福山市、一宮市、横須賀市、高崎市、前橋市、倉敷市、豊橋市、高槻市

：すいすいビジョン2020(第2期アクションプラン)管理指標目標達成項目

すいすいビジョン2020(第2期アクションプラン)管理指標の進捗状況 No.2

方針	施策	事業	項目	単位	※1 優位性	※2 P I	積算方法	基準年度 平成25年度 (2013年度)	進捗状況		目標年度 令和元年度 (2019年度)	【参考】 すいすい ビジョン2029 目標年度 令和11年度 (2029年度)	PI公表類似 団体平均 平成30年度 (2018年度)
									平成30年度 (2018年度)	令和元年度 (2019年度)			
(3) お客さまへのサービスの充実													
3	-	-	お客さま満足度	%	↑	-	満足しているの回答/アンケート回答総数×100	84.5	91.2	91.9	90.0	95.0	-
(4) お客さまとともに守りはぐくむ「地域の水道」													
4	1	1	水道施設見学者割合	人/1,000人	↑	C403	見学者数/給水人口×1,000	10.5	9.8	11.1	12.9	-	14.3
4	1	1	水道事業に係る情報の提供度	部/件	↑	C401を 援用	広報誌配布部数/給水件数	2.2	2.1	2.1	2.1	-	-
4	1	2	アンケート情報収集割合	人/1,000人	↑	C502	アンケート回答人数/給水人口×1,000	6.09	6.06	4.21	7.00	-	2.44
4	2	1	直接飲用率	%	↑	C503	(直接飲用回答数/直接飲用アンケート回答数) ×100	50.1	52.8	53.2	68.0	-	63.7
(5) 環境に配慮した事業の推進													
5	1	1	総電力使用量	千kWh	↓	-	全施設の電力使用量	11,374	10,545	10,250	12,900	-	-
5	1	1	総二酸化炭素(CO ₂)排出量(平成20年度比)	%	↓	-	全施設の総二酸化炭素(CO ₂)排出量	△ 7.8	△ 21.7	△ 34.0	△ 9.0	-	-
5	1	1	自己水量1m ³ 当たり電力消費量	kWh/m ³	↓	B301を 援用	全施設の電力使用量/年間自己水量	0.79	0.71	0.70	0.77	-	-
5	3	1	有収率	%	↑	B112	年間総有収水量/年間総配水量	96.1	95.9	96.2	96.0	96.0	91.0
(6) 将来にわたり安定した経営基盤の構築													
6	1	2	給水原価	円/m ³	↓	C115	(経常費用-(受託工事費等+長期前受金戻入見合 いの減価償却費等))/有収水量	-	140.9	135.7	158.6	150.0	128.4
6	1	2	給水原価(平成25年度以前の算出方法による)	円/m ³	↓	C115を 援用	(経常費用-(受託工事費+材料及び不用品売却原 価+付帯事業費))/有収水量	141.2	145.6	140.2	153.9	-	-
6	1	2	営業収支比率	%	↑	C101を 援用	営業収益/営業費用	104.3	110.4	114.5	100.0	-	-
6	2	3	給水収益に対する企業債残高の割合	%	↓	C112	企業債残高/給水収益	159.0	187.1	224.2	259.6	350.0	279.9
6	3	6	職員1人当たり有収水量	m ³ /人	↑	-	年間総有収水量/損益勘定所属職員数	411,887	381,327	375,659	415,260	-	-
6	3	6	職員1人当たり給水収益	千円/人	↑	C107	給水収益/損益勘定所属職員数	56,054	57,634	56,443	56,500	-	81,459
6	3	6	給水収益に対する職員給与費の割合	%	↓	C108	職員給与費/給水収益	20.2	18.1	16.2	22.5	-	11.2
6	4	1	職員資格取得度	件/人	↑	C201を 援用	職員が取得している法定資格数/全職員数	1.61	1.97	2.20	1.8	-	-
6	4	1	内部研修時間	時間/人	↑	C203	職員が内部研修を受けた時間・人数/全職員数	5.7	9.0	9.7	8.1	-	6.4

過去5年間 水道事業会計 繰越工事等一覧

(単位：円)

繰越額 年度	予 算 繰 越 額	
	繰 越 額	内 訳
令和元年度 (2019年度)	—	繰越工事等はありません
平成30年度 (2018年度)	186,358,000	南吹田3丁目配水管布設工事 90,977,000 片山町1丁目配水管布設工事 75,381,000 運間高区・低区配水幹線整備実施設計業務 20,000,000
平成29年度 (2017年度)	182,050,000	津雲送水管布設工事 63,891,000 片山町1丁目ほか配水管φ75mm～φ200mm布設替工事 56,315,000 都市計画道路十三高槻線配水管φ150mm布設替工事(幸町工区) 27,087,000 都市計画道路十三高槻線配水管φ150mm～φ200mm布設替工事(正雀工区)(その2) 26,408,000 津雲分岐流量計等更新工事 8,349,000
平成28年度 (2016年度)	677,054,000	榎の木・万博送水管布設工事(山田北工区) 101,610,000 都市計画道路千里山佐井寺線配水管布設工事(その2) 95,598,000 都市計画道路千里山佐井寺線配水管布設工事(その1) 73,439,000 高浜町ほか配水管φ75mm～φ200mm布設替工事 70,952,000 都市計画道路十三高槻線配水管布設工事(末広町工区) 66,181,000 榎の木・万博送水管布設工事(藤白台工区)(その2) 58,017,000 万博・山田送水管更生工事 51,388,000 平成26年度朝日町配水管φ100mm～φ200mm布設替工事跡 道路本復旧工事(その2) 32,751,000 平成27年度朝日町配水管φ75mm～φ150mm布設替工事跡 道路本復旧工事 26,676,000 天道町ほか配水管φ75mm～φ150mm布設替工事 25,416,000 高浜町ほか配水管φ75mm～φ150mm布設替工事 24,968,000 南高浜町配水管φ75mm～φ150mm布設替工事(その2) 23,170,000 岸部中3丁目配水管φ100mm～φ200mm布設替工事 13,494,000 芳野町ほか配水管φ100mm～φ150mm布設替工事 9,691,000 都市計画道路十三高槻線(正雀工区)配水管整備実施設計業務 3,703,000
平成27年度 (2015年度)	126,025,000	都市計画道路十三高槻線配水管布設工事(昭和町工区) 38,545,000 万博・山田送水管布設工事(その2) 36,052,000 都市計画道路千里山佐井寺線配水管布設工事(その2) 16,721,000 津雲配水場場内管耐震化等整備実施設計業務 23,436,000 万博・山田丘配水幹線整備実施設計業務 7,241,000 都市計画道路岸部中千里丘線配水管整備実施設計業務 4,030,000