

街頭インタビュー調査結果(江坂公園)

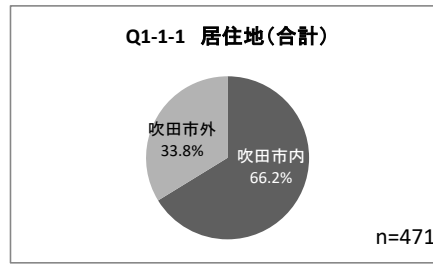
【実施概要】

- 調査日時 令和2年(2020年)7月28日(火)及び同年8月2日(日)
両日7時から19時まで
- 調査場所 江坂駅周辺
- 調査方法 調査員による聞き取り
- 調査対象 駅周辺通行者(小学生以上)
- 回答数 471件

Q1 属性等

【Q1-1-1 居住地】

	平日	休日	合計
吹田市内	144	168	312
吹田市外	87	72	159
合計	231	240	471



【Q1-1-2 吹田市内内訳】

	平日	休日	合計
豊津町	34	28	62
広芝町	26	12	38
垂水町3丁目	1	23	24
江坂町	9	13	22
垂水町	13	7	20
江の木町	6	13	19
垂水町1丁目	1	12	13
江坂町1丁目	4	8	12
江坂町2丁目	9	2	11
垂水町2丁目	3	7	10
南金田2丁目	5	3	8
南吹田	7	1	8
金田町	1	6	7
南金田	4	2	6
江坂町3丁目	2	1	3
出口町		3	3
泉町	3		3
泉町2丁目	2	1	3
穂波町	1	2	3
芳野町		3	3
江坂町4丁目		2	2
川岸町		2	2
泉町4丁目		2	2
南金田1丁目		2	2
南吹田2丁目	1	1	2
江坂町5丁目		1	1
高野台		1	1
佐竹台		1	1
山手町4丁目		1	1
山田西2丁目		1	1
千里山	1		1
千里山高塚		1	1
千里山東	1		1
千里山東2丁目		1	1
泉町3丁目		1	1
泉町5丁目		1	1
津雲台		1	1
桃山台	1		1
桃山台2丁目	1		1
南吹田1丁目	1		1
南吹田5丁目		1	1
南清和園町	1		1
片山町		1	1
末広町	1		1
無回答	5		5
合計	144	168	312

【Q1-1-3 吹田市外内訳】

	平日	休日	合計
豊中市	33	27	60
大阪市	25	26	51
兵庫県尼崎市	2	3	5
茨木市	4		4
箕面市	3	1	4
高槻市	2	1	3
兵庫県川西市	2	1	3
兵庫県宝塚市	3		3
京都府京都市	1	1	2
池田市	1	1	2
東京都		2	2
奈良県	1	1	2
奈良県奈良市	1	1	2
八尾市		2	2
兵庫県神戸市	1	1	2
京都府乙訓郡大山崎町	1		1
交野市		1	1
阪南市	1		1
堺市	1		1
埼玉県	1		1
山口県下関市		1	1
摂津市	1		1
奈良県宇陀市	1		1
福島県郡山市		1	1
兵庫県伊丹市	1		1
兵庫県加古川市	1		1
枚方市		1	1
合計	87	72	159

市外居住者は豊中市・大阪市が多く、他多方面からの来訪があった。

【Q1-2.3 性別と年齢】

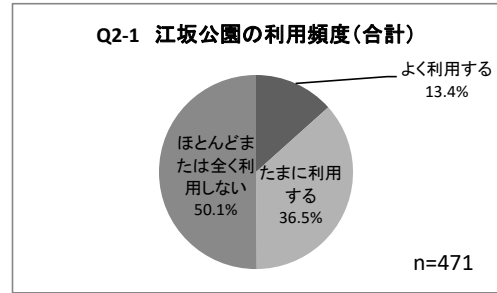
	男性	女性	合計	割合
12歳以下	0	3	3	0.6%
13～19歳	9	20	29	6.2%
20～39歳	69	95	164	34.8%
40～64歳	105	98	203	43.1%
65歳以上	35	37	72	15.3%
合計	218	253	471	-
合計割合	46%	54%		

男女ともに40～64歳の回答者が最も多かった。

Q2 利用頻度について

【Q2-1 江坂公園の利用頻度】

	平日	休日	合計
よく利用する	28	35	63
たまに利用する	100	72	172
ほとんどまたは全く利用しない	103	133	236
合計	231	240	471

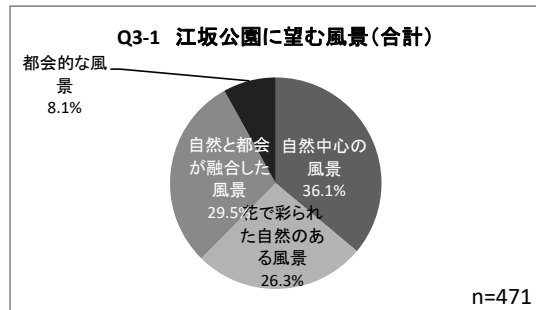


「ほとんどまたは全く利用しない」が5割程度であった。

Q3 望む風景について

【Q7-1 望む風景】

	平日	休日	合計
自然中心の風景	86	84	170
花で彩られた自然のある風景	73	51	124
自然と都会が融合した風景	52	87	139
都会的な風景	20	18	38
合計	231	240	471

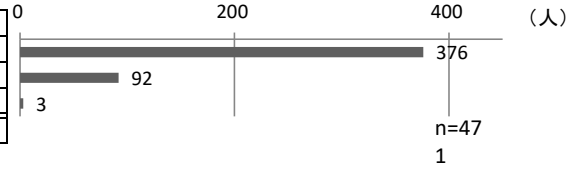


「自然中心の風景」が最も多く、次いで「自然と都会が融合した風景」であった。

Q4 江坂公園にあれば行きたいと思うもの

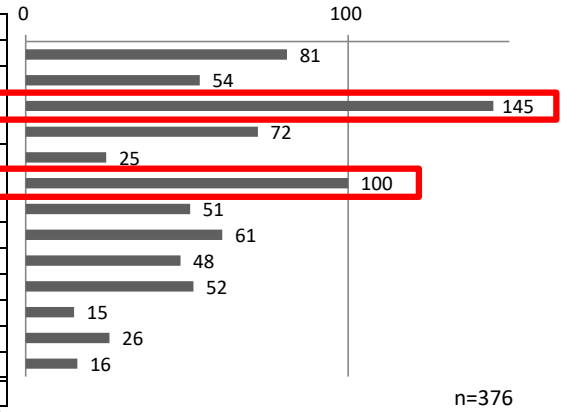
【Q4-1 施設】

	平日	休日	合計
新たな施設を追加する	176	200	376
今のままで良い	52	40	92
無回答	3	0	3
合計	231	240	471



<「新たな施設を追加する」の内訳>

	平日	休日	合計
食品店舗(コンビニ、スーパー等)	26	55	81
雑貨店舗(園芸等)	26	28	54
飲食店舗(レストラン、カフェ等)	68	77	145
キッチンカー	47	25	72
有料あそび場(トランポリン、大型遊具等)	12	13	25
芝生広場	53	47	100
スポーツ広場(バスケット、サッカー等)	20	31	51
ジョギングコース	19	42	61
ドッグラン	29	19	48
多目的施設(学習、テレワーク等)	14	38	52
社会福祉施設(保育所、託児所等)	4	11	15
駐車場	9	17	26
その他	9	7	16
合計	336	410	746



※複数回答可

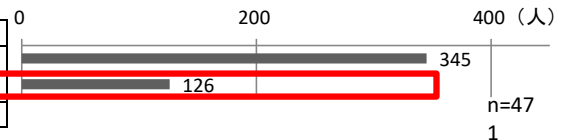
<その他>

	※平休合算
喫煙所の増設	3
自習室(図書館の中等)	3
休憩所(増設、屋根付きの休憩所)	2
屋内で遊べる施設の設置	1
図書館蔵書の充実	1
ドラッグストア	1
本屋	1
テニスコート	1
子どもが大勢で遊べる場所	1
バーベキュー施設	1
幼児が遊べる施設	1
合計	16

新たな施設に関しては、「飲食店舗」が最も多く、次いで「芝生広場」であった。

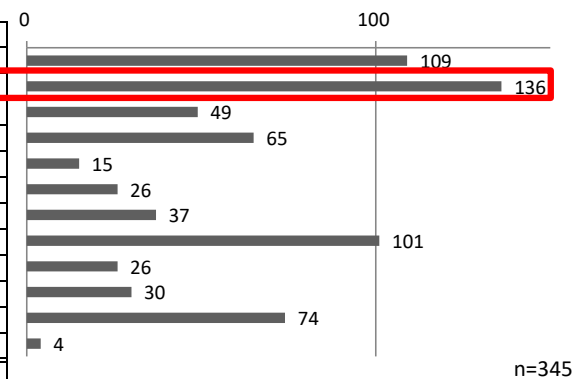
【Q4-2 イベント】

	平日	休日	合計
新たなイベントを開催する	148	179	327
今のままで良い	43	61	104
合計	191	240	431



<「新たなイベントを開催する」の内訳>

	平日	休日	合計
買い物(フリマ、マルシェ等)	46	63	109
飲食(肉フェス、ビアフェス等)	75	61	136
運動(ヨガ、ジョギング等)	16	33	49
園芸(草花植付、園芸講習等)	26	39	65
工作(どんぐり工作、雑貨手芸等)	0	15	15
環境学習(昆虫観察、自然とのふれあい等)	7	19	26
文化芸術(コンサート、アート展等)	10	27	37
ナイト(イルミネーション、キャンドル等)	57	44	101
子育て(絵本読み聞かせ、リトミック等)	10	16	26
ペット(しつけ教室、ドッグラン等)	11	19	30
地域行事(祭、防災訓練等)	37	37	74
その他	2	2	4
合計	297	375	672



※複数回答可

<その他>

	※平休合算
コロナの影響が出ない方がよい	1
イベントの数を増やしてほしい	1
ない方がよい	1
音楽祭	1
合計	4

新たなイベントの開催に関しては、「飲食」が最も多かった。