

公園利用者アンケート調査結果(桃山公園)

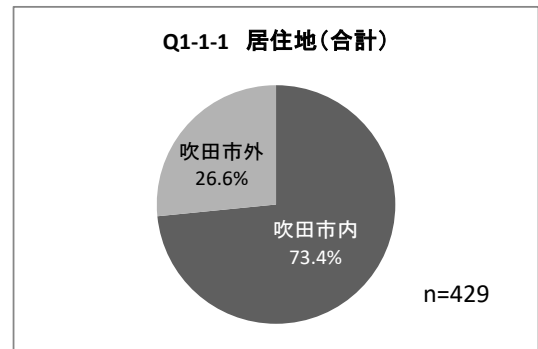
【実施概要】

- 調査日時 令和2年(2020年)7月28日(火)及び同年8月2日(日)
両日7時から17時まで
- 調査場所 桃山公園
- 調査方法 調査員による聞き取り
- 調査対象 公園利用者(小学生以上)
- 回答数 429件

Q1 属性等

【Q1-1-1 居住地】

	平日	休日	合計
吹田市内	146	169	315
吹田市外	63	51	114
合計	209	220	429



【Q1-1-2 吹田市内内訳】

	平日	休日	合計
桃山台2丁目	45	16	61
桃山台3丁目	19	33	52
桃山台	17	18	35
竹見台	7	24	31
桃山台1丁目	10	19	29
桃山台5丁目	11	17	28
桃山台4丁目	11	14	25
春日	1	9	10
春日4丁目	5	1	6
千里山	1	4	5
竹見台1丁目	4		4
竹見台2丁目	4		4
竹見台4丁目	1	3	4
春日1丁目	1	2	3
千里山竹園2丁目	2	1	3
佐竹台	1	1	2
春日2丁目	2		2
竹見台3丁目	1	1	2
津雲台	2		2
古江台		1	1
春日3丁目		1	1
垂水町		1	1
垂水町3丁目	1		1
千里山西6丁目		1	1
千里山竹園		1	1
無回答		1	1
合計	146	169	315

【Q1-1-3 吹田市外内訳】

	平日	休日	合計
豊中市	55	48	103
大阪市	2	2	4
茨木市	2		2
京都府	1		1
大阪狭山市		1	1
泉大津市	1		1
兵庫県	1		1
兵庫県尼崎市	1		1
合計	63	51	114

市外居住者は豊中市がほとんどである。

【Q1-2.3 性別と年齢】

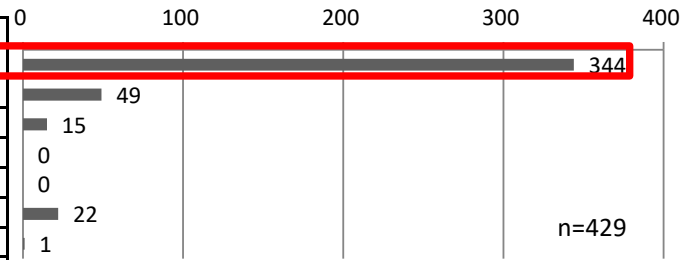
	回答数		合計	割合
	男性	女性		
12歳以下	3	2	5	1.2%
13～19歳	3	1	4	0.9%
20～39歳	21	31	52	12.1%
40～64歳	57	40	97	22.6%
65歳以上	147	124	271	63.2%
合計	231	198	429	-
合計割合	54%	46%	-	-

男女ともに65歳以上の回答者が最も多く、全体の6割を占めていた。

Q2 同行者について

【Q2-1 同行者】

	平日	休日	合計
一人	173	171	344
家族	12	37	49
友人知人	12	3	15
恋人	0	0	0
学校職場等団体	0	0	0
ペット	12	10	22
その他	0	1	1
合計	209	222	431



※複数回答可

<その他内訳>

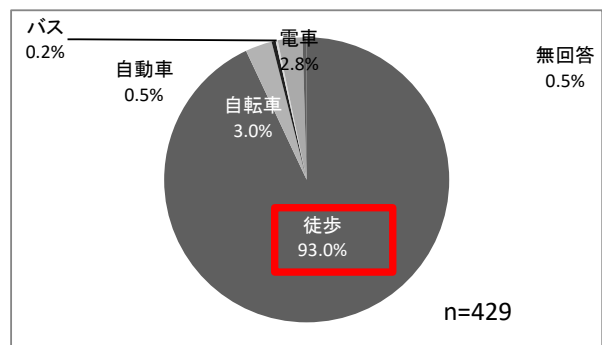
	平日	休日	合計
ガイド	0	1	1
合計	0	1	1

一人での利用が圧倒的に多い結果であった。

Q3 交通手段について

【Q3-1 主な交通手段】

	平日	休日	合計
徒歩	192	207	399
自転車	4	9	13
バイク	0	0	0
自動車	1	1	2
バス	1	0	1
電車	9	3	12
その他	0	0	0
無回答	2	0	2
合計	209	220	429

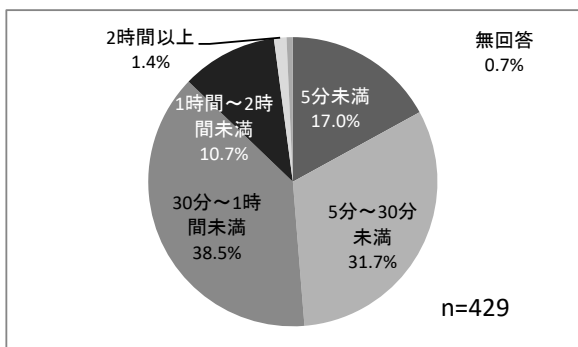


徒歩の利用者がほとんどであった。

Q4 滞在時間について

【Q4-1 平均的な滞在時間】

	平日	休日	合計
5分未満	41	32	73
5分～30分未満	62	74	136
30分～1時間未満	82	83	165
1時間～2時間未満	19	27	46
2時間以上	2	4	6
無回答	3	0	3
合計	209	220	429

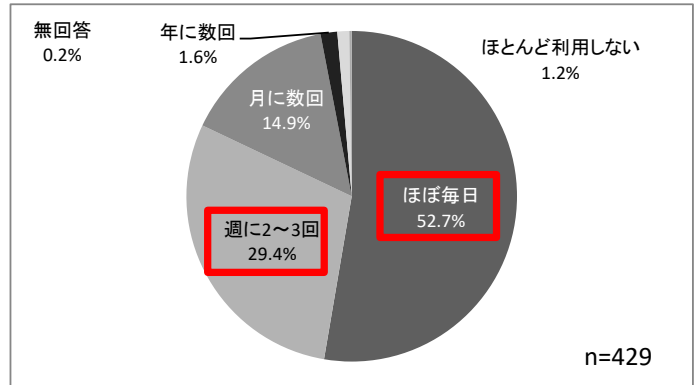


滞在時間は1時間未満の割合が高かった。

Q5 利用頻度について

【Q5-1 主な利用頻度】

	平日	休日	合計
ほぼ毎日	123	103	226
週に2~3回	61	65	126
月に数回	20	44	64
年に数回	1	6	7
ほとんど利用しない	3	2	5
無回答	1	0	1
合計	209	220	429



週に2~3回以上来園している利用者が約8割であった。

Q6 利用目的について

【Q6-1 利用目的】

	平日	休日	合計
休憩	3	19	22
自然観賞	6	19	25
散歩	106	133	239
遊び	3	12	15
運動	77	81	158
トイレ利用	1	3	4
飲食利用	0	1	1
イベント・地域行事参加	0	1	1
待合せ・通り抜け	46	34	80
その他	6	4	10
合計	248	307	555



※複数回答可

<その他内訳>

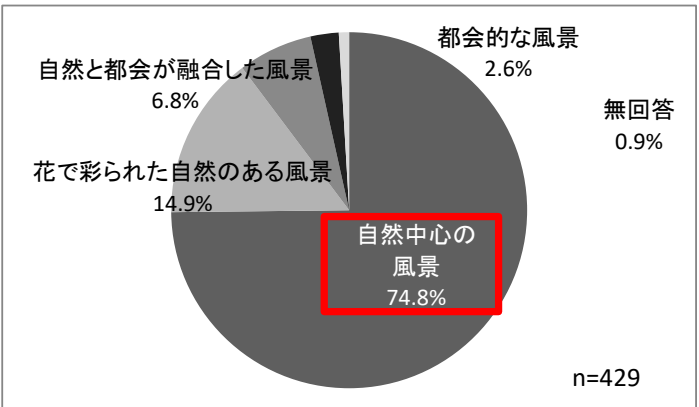
	平日	休日	合計
犬の散歩	5		5
昆虫採集		3	3
ボランティア	1	1	2
合計	6	4	10

「散歩」が最も多く、次いで「運動」であった。

Q7 望む風景について

【Q7-1 望む風景】

	平日	休日	合計
自然中心の風景	161	160	321
花で彩られた自然のある風景	36	28	64
自然と都会が融合した風景	9	20	29
都会的な風景	2	9	11
無回答	1	3	4
合計	209	220	429

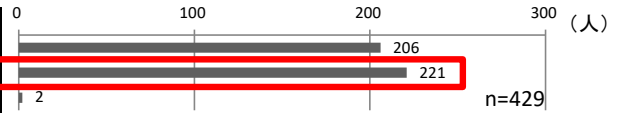


「自然中心の風景」を望まれる割合が7割を占めていた。

Q8 公園の魅力向上について

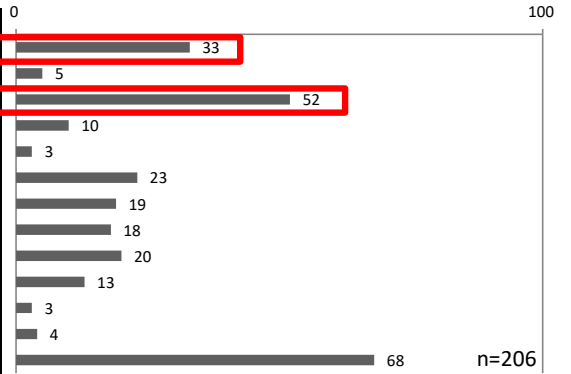
【Q8-1 施設】

	平日	休日	合計
新たな施設を追加する	82	124	206
今のままで良い	127	94	221
無回答	1	1	2
合計	210	219	429



<「新たな施設を追加する」の内訳>

	平日	休日	合計
食品店舗(コンビニ、スーパー等)	8	25	33
雑貨店舗(園芸等)	0	5	5
飲食店舗(レストラン、カフェ等)	17	35	52
キッチンカー	2	8	10
有料あそび場(トランポリン、大型遊具等)	2	1	3
芝生広場	8	15	23
スポーツ広場(バスケット、サッカー等)	3	16	19
ジョギングコース	6	12	18
ドッグラン	9	11	20
多目的施設(学習、テレワーク等)	2	11	13
社会福祉施設(保育所、託児所等)	0	3	3
駐車場	1	3	4
その他	39	29	68
合計	97	174	271



※複数回答可

<その他>

	平日	休日	合計
綺麗な池(池の清掃、水草の除去、外来種の駆除)			25
休憩所(増設、屋根付きの休憩所)			13
綺麗な公園(ゴミの回収、雑草の防除、植栽の手入れ、水はけの改善)			11
噴水(修理)			7
綺麗・バリアフリーの整備されたトイレ			6
植栽や生物の保護・増加			3
自動販売機			3
運動施設			3
子どもの遊び場			2
修景施設(花壇、ピオトープ)			2
歩道の整備			2
駐輪場			1
駅近くのトイレ			1
喫煙所			1
合計			80

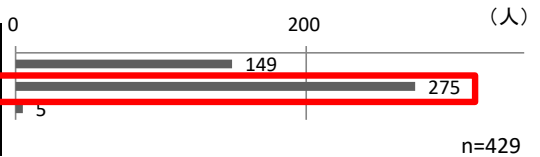
※平休合算

施設については、「今のままで良い」が多かった。追加する施設は、「飲食店舗」が最も多く、次いで「食品店舗」であった。

※1人で複数の意見を回答している場合があるため、合計と「その他」の回答数は一致しない

【Q8-2 イベント】

	平日	休日	合計
新たなイベントを開催する	41	98	139
今のままで良い	123	119	242
無回答	3	2	5
合計	167	219	386



<「新たなイベントを開催する」の内訳>

	平日	休日	合計
買い物(フリマ、マルシェ等)	6	30	36
飲食(肉フェス、ビアフェス等)	4	18	22
運動(ヨガ、ジョギング等)	15	16	31
園芸(草花植付、園芸講習等)	10	16	26
工作(どんぐり工作、雑貨手芸等)	1	9	10
環境学習(昆虫観察、自然とのふれあい等)	6	16	22
文化芸術(コンサート、アート展等)	2	6	8
ナイト(イルミネーション、キャンドル等)	6	24	30
子育て(絵本読み聞かせ、リトミック等)	7	6	13
ペット(しつけ教室、ドッグラン等)	4	9	13
地域行事(祭、防災訓練等)	6	11	17
その他	6	7	13
合計	73	168	241



※複数回答可

<その他>

	平日	休日	合計
マナーの啓発(魚釣り禁止、自転車の通り抜け、鳩の餌やり禁止、ポイ捨て禁止、立小便禁止)			11
高齢者が参加できるイベント			1
ラジオ体操			1
合計			13

※平休合算

イベントについては「今のままで良い」が多かった。新たなイベントに関しては、「買い物」が最も多かった。