

公園利用者アンケート調査結果(江坂公園)

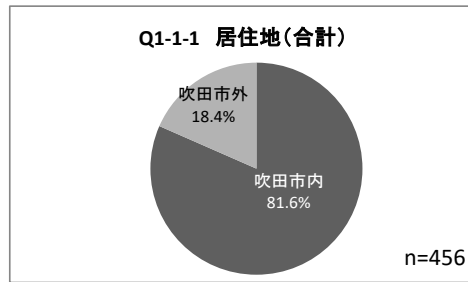
【実施概要】

- 調査日時 令和2年(2020年)7月28日(火)及び同年8月2日(日)
両日7時から17時まで
- 調査場所 江坂公園
- 調査方法 調査員による聞き取り
- 調査対象 公園利用者(小学生以上)
- 回答数 456件

Q1 属性等

【Q1-1-1 居住地】

	平日	休日	合計
吹田市内	187	185	372
吹田市外	34	50	84
合計	221	235	456



【Q1-1-2 吹田市内内訳】

	平日	休日	合計
江坂町1丁目	40	11	51
垂水町	6	41	47
垂水町3丁目	20	25	45
広芝町	20	23	43
豊津町	11	16	27
江坂町	2	23	25
垂水町1丁目	16	2	18
江坂町3丁目	14	1	15
江の木町	7	4	11
江坂町2丁目	10	1	11
垂水町2丁目	10	1	11
南金田	3	7	10
江坂町4丁目	5		5
山手町	1	3	4
金田町		3	3
千里山	1	2	3
片山町	1	2	3
穂波町		3	3
山手町1丁目	2		2
泉町3丁目		2	2
南吹田5丁目	1	1	2
片山町3丁目	2		2
円山町		1	1
岸部北2丁目		1	1
山手町3丁目	1		1
山田西4丁目		1	1
出口町	1		1
春日		1	1
千里山西4丁目		1	1
泉町		1	1
泉町4丁目		1	1
泉町5丁目		1	1
朝日が丘町	1		1
桃山台	1		1
藤が丘町		1	1
内本町		1	1
内本町1丁目	1		1
南金田2丁目		1	1
南吹田		1	1
南吹田2丁目	1		1
南吹田3丁目		1	1
南吹田4丁目	1		1
古江台4丁目		1	1
無回答	8		8
合計	187	185	372

【Q1-1-3 吹田市外内訳】

	平日	休日	合計
大阪市	19	25	44
豊中市	6	12	18
箕面市	1	4	5
東大阪市	2	1	3
茨木市		1	1
京都府京田辺市		1	1
京都府京都市	1		1
神奈川県横浜市	1		1
大東市	1		1
奈良県		1	1
八尾市	1		1
兵庫県芦屋市	1		1
兵庫県神戸市		1	1
兵庫県尼崎市		1	1
兵庫県宝塚市		1	1
兵庫県明石市		1	1
枚方市	1		1
和泉市		1	1
合計	34	50	84

市外居住者は大阪市が最も多く、次いで豊中市、また少数ではあるが、多様な居住地からの来園があった。

【Q1-2.3 性別と年齢】

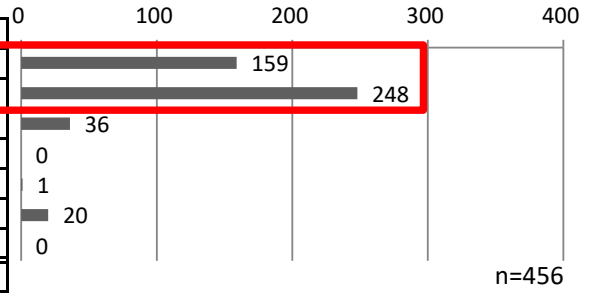
	回答数			割合
	男性	女性	合計	
12歳以下	8	4	12	2.6%
13～19歳	2	9	11	2.4%
20～39歳	55	146	201	44.1%
40～64歳	60	83	143	31.4%
65歳以上	40	49	89	19.5%
合計	165	291	456	-
合計割合	36%	64%		

20～64歳の女性の回答者が多かった。

Q2 同行者について

【Q2-1 同行者】

	平日	休日	合計
一人	86	73	159
家族	109	139	248
友人知人	23	13	36
恋人	0	0	0
学校職場等団体	0	1	1
ペット	4	16	20
その他	0	0	0
合計	222	242	464



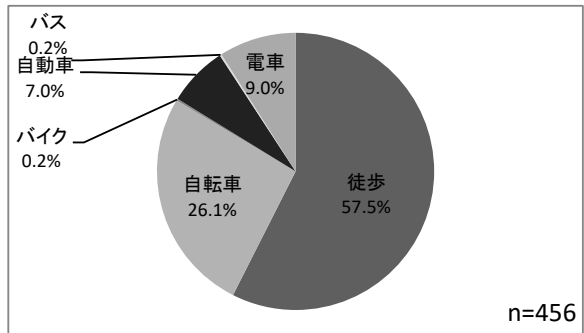
※複数回答可

家族での利用が多く、次いで一人の利用が多かった。

Q3 交通手段について

【Q3-1 主な交通手段】

	平日	休日	合計
徒歩	144	118	262
自転車	48	71	119
バイク	1	0	1
自動車	10	22	32
バス	0	1	1
電車	18	23	41
その他	0	0	0
合計	221	235	456

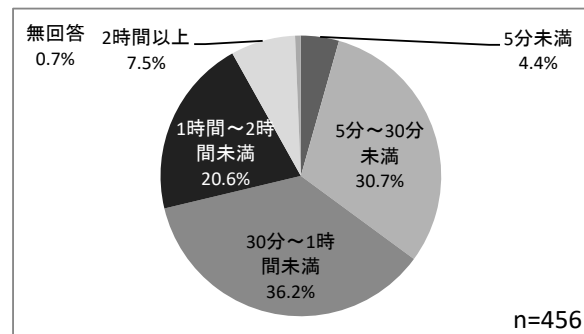


徒歩の利用が6割程度、自転車での利用も3割近くいた。

Q4 滞在時間について

【Q4-1 平均的な滞在時間】

	平日	休日	合計
5分未満	5	15	20
5分～30分未満	61	79	140
30分～1時間未満	87	78	165
1時間～2時間未満	50	44	94
2時間以上	15	19	34
無回答	3	0	3
合計	221	235	456

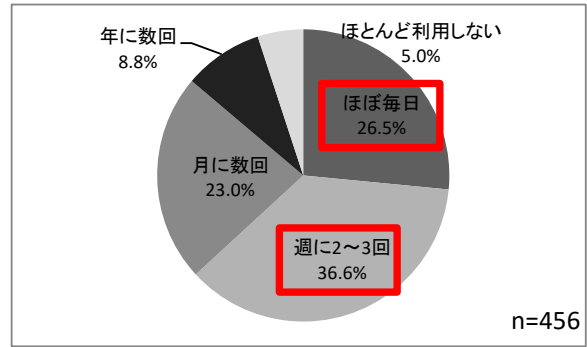


滞在時間は1時間未満の割合が高かったが、1時間以上の滞在も3割近くいた。

Q5 利用頻度について

【Q5-1 主な利用頻度】

	平日	休日	合計
ほぼ毎日	79	42	121
週に2~3回	85	82	167
月に数回	36	69	105
年に数回	12	28	40
ほとんど利用しない	9	14	23
合計	221	235	456

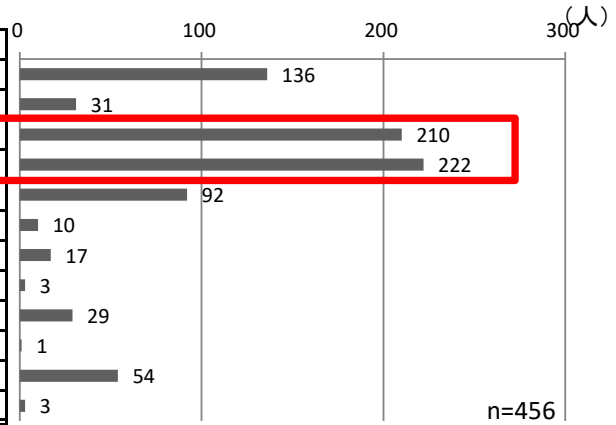


週に2~3回以上来園している利用者が約6割であった。

Q6 利用目的について

【Q6-1 利用目的】

	平日	休日	合計
休憩	59	77	136
自然観賞	6	25	31
散歩	105	105	210
遊び	93	129	222
運動	63	29	92
トイレ利用	1	9	10
飲食利用	13	4	17
イベント・地域行事参加	2	1	3
待合せ・通り抜け	13	16	29
駐輪	0	1	1
公共施設利用	25	29	54
その他	1	2	3
合計	381	427	808



※複数回答可

<その他内訳>

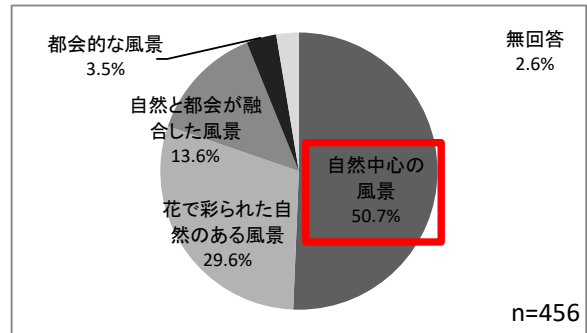
	平日	休日	合計
買い物	1		1
遊んでいる子どもを見るため		1	1
カスケードを見るため		1	1
合計	1	2	3

「遊び」が最も多く、次いで「散歩」であった。

Q7 望む風景について

【Q7-1 望む風景】

	平日	休日	合計
自然中心の風景	124	107	231
花で彩られた自然のある風景	66	69	135
自然と都会が融合した風景	17	45	62
都会的な風景	4	12	16
無回答	10	2	12
合計	221	235	456

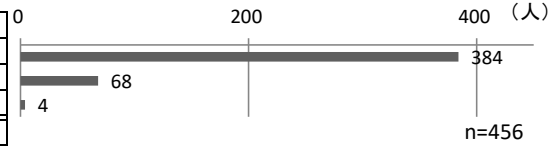


「自然中心の風景」を望まれる割合が約5割であった。

Q8 公園の魅力向上について

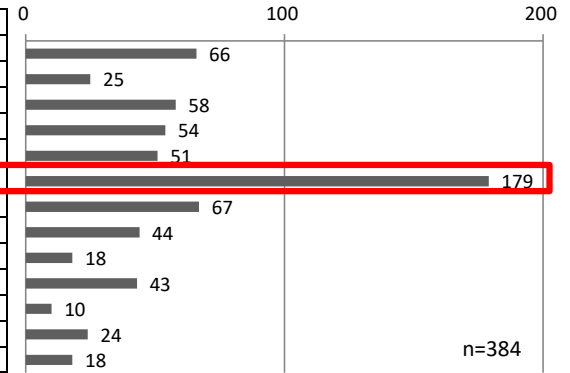
【Q8-1 施設】

	平日	休日	合計
新たな施設を追加する	202	182	384
今のままで良い	16	52	68
無回答	2	2	4
合計	220	236	456



<「新たな施設を追加する」の内訳>

	平日	休日	合計
食品店舗(コンビニ、スーパー等)	48	18	66
雑貨店舗(園芸等)	16	9	25
飲食店舗(レストラン、カフェ等)	34	24	58
キッチンカー	33	21	54
有料あそび場(トランポリン、大型遊具等)	34	17	51
芝生広場	93	86	179
スポーツ広場(バスケット、サッカー等)	27	40	67
ジョギングコース	23	21	44
ドッグラン	10	8	18
多目的施設(学習、テレワーク等)	17	26	43
社会福祉施設(保育所、託児所等)	4	6	10
駐車場	8	16	24
その他	3	15	18
合計	350	307	657



※複数回答可

「芝生広場」が最も多かった。

<その他>

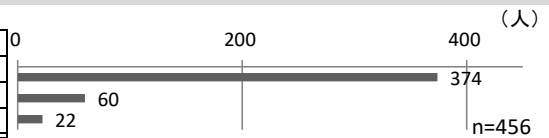
※平休合算

綺麗・バリアフリーの整備されたトイレ	6
植栽の増加	3
外灯の増設	2
清掃の強化	1
公園利用者駐輪場の設置	1
地下駐車場の活用	1
フードコート設置	1
ピアガーデンの設置	1
水遊びのできる場所の増設	1
屋内で遊べる施設の設置	1
浮浪者の対応	1
合計	19

※1人で複数の意見を回答している場合があるため、合計と「その他」の回答数は一致しない

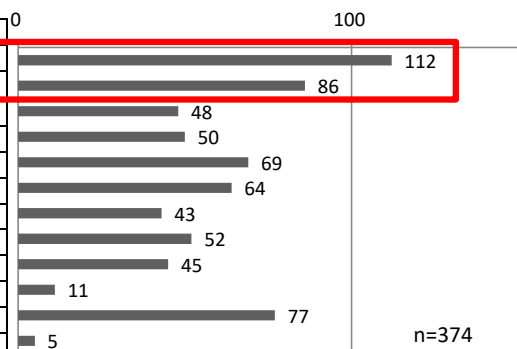
【Q8-2 イベント】

	平日	休日	合計
新たなイベントを開催する	179	195	374
今のままで良い	20	40	60
無回答	11	11	22
合計	210	246	456



<「新たなイベントを開催する」の内訳>

	平日	休日	合計
買い物(フリマ、マルシェ等)	65	47	112
飲食(肉フェス、ビアフェス等)	46	40	86
運動(ヨガ、ジョギング等)	25	23	48
園芸(草花植付、園芸講習等)	32	18	50
工作(どんぐり工作、雑貨手芸等)	30	39	69
環境学習(昆虫観察、自然とのふれあい等)	22	42	64
文化芸術(コンサート、アート展等)	25	18	43
ナイト(イルミネーション、キャンドル等)	20	32	52
子育て(絵本読み聞かせ、リトミック等)	20	25	45
ペット(しつけ教室、ドッグラン等)	4	7	11
地域行事(祭、防災訓練等)	11	66	77
その他	1	4	5
合計	301	361	662



※複数回答可

新たなイベントに関しては「買い物」が最も多く、次いで「飲食」であった。

<その他>

※平休合算

イベントは特に必要ない、これまでの程度で良い	3
花や植木の販売等、産直のイベントを多くしてほしい。	1
もっと他の公園に無い、新しいものを企画してほしい	1
合計	5