

資料編

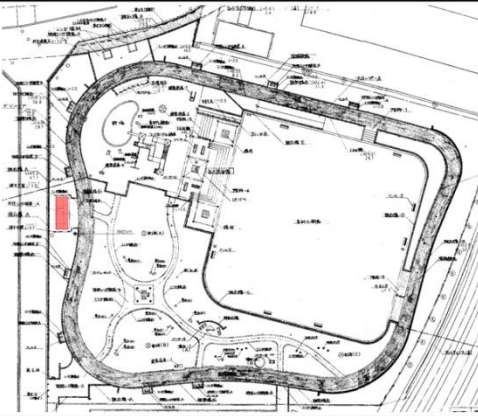

- 資料1 公園施設（便所）現況調査カルテ
- 資料2 公園施設（便所）現況調査結果一覧
- 資料3 都市公園移動等円滑化基準の適合状況
- 資料4 「地域防災計画」に基づく避難地の指定状況
- 資料5 公園便所の維持管理費（清掃費）
- 資料6 標準仕様タイプの公園便所に係る年間費用
- 資料7 「避難地指定されている都市公園の便所に付加すべき防災機能」検討結果
- 資料8 公園便所のライフサイクルコスト
- 資料9 本計画の策定経過
- 資料10 参考文献

資料1 公園施設(便所)現況調査カルテ

公園施設(便所)現況調査カルテ

施設番号	18	公園名	片山北ふれあい公園	所在地	片山町2丁目14番	作成日	令和元年11月27日
------	----	-----	-----------	-----	-----------	-----	------------

基本情報	
地域ブロック名	<input type="checkbox"/> JR以南地域 <input checked="" type="checkbox"/> 片山・岸部地域 <input type="checkbox"/> 豊津・江坂・南吹田地域 <input type="checkbox"/> 千里山・佐井寺地域 <input type="checkbox"/> 山田・千里丘地域 <input type="checkbox"/> 千里ニュータウン・万博・阪大地域
公園種別	<input checked="" type="checkbox"/> 街区公園 <input type="checkbox"/> 近隣公園 <input type="checkbox"/> 地区公園 <input type="checkbox"/> 総合公園 <input type="checkbox"/> 都市緑地 <input type="checkbox"/> 遊園 <input type="checkbox"/> 公園計画区域 <input type="checkbox"/> 片山北ふれあい公園
避難地指定	<input type="checkbox"/> 一時避難地 <input type="checkbox"/> 広域避難地 <input checked="" type="checkbox"/> 指定なし <input type="checkbox"/> 地区連合自治会区域 <input type="checkbox"/> 片山地区連合自治会
設置目的 (設置した経緯と理由)	-

建物情報		配置図			
建築年度	平成 6 年度	建築年数	25 年		
処分制限期間	45 年	総合判定ランク	A B C D		
構造(主要部材)	<input type="checkbox"/> アルミ <input type="checkbox"/> 鉄 <input checked="" type="checkbox"/> コンクリート <input type="checkbox"/> その他 ()				
工法	<input checked="" type="checkbox"/> 在来工法 <input type="checkbox"/> プレハブ工法				
男子便所	洋式 - 基			和式 1 基	洗面器 1 基
	小便器 2 基				
女子便所	洋式 - 基			和式 3 基	洗面器 1 基
男女共用便所	洋式 - 基			和式 - 基	洗面器 - 基
だれでも便所	多機能便房 1 基			簡易型多機能便房 - 基	洗面器 1 基
移動等円滑化基準(バリアフリー)	便所の基準適合判断 <input type="checkbox"/> 適合 <input checked="" type="checkbox"/> 不適合			移動等円滑化園路との接続の基準適合判断 <input type="checkbox"/> 適合 <input checked="" type="checkbox"/> 不適合	
防災機能	<input type="checkbox"/> 有り () <input checked="" type="checkbox"/> 無し				
設計金額	全体金額 円			主たる建物の直工金額 円	
管理情報		全景写真			
開放状況	<input checked="" type="checkbox"/> 通年開放 <input type="checkbox"/> 制限付開放 <input type="checkbox"/> 閉鎖				
日常清掃	<input checked="" type="checkbox"/> 業務委託 清掃回数(週) 3 回 <input type="checkbox"/> その他 ()				
防犯カメラ	<input checked="" type="checkbox"/> 有り (1) 基 <input type="checkbox"/> 無し				
過去の犯罪	2007年6月10日：(内容) 女子トイレの予備のトイレが燃やされた。(対処) 通報により警察官が現場に急行し犯人の身柄を確保し公園に連絡が入った。警察より被害届の提出依頼があり、提出するかどうかは後日連絡する旨告げた。6月11日現場確認をしたところ施設に影響がないとの見解で今回は被害届を提出するのを見送った。				
自治会との申合せ	-				

部分写真		
男子便所	女子便所	男女共用便所 or だれでも便所
		

図 資 1-1 公園施設(便所)現況調査カルテ (1/2)

補修・改修の履歴					
年月日	処理者	業務内容	年月日	処理者	業務内容
2018年12月27日	発注	管渠清掃	2018年 3月22日	直営	女子便所扉補修
2018年12月21日	直営	女子便所便器詰まり補修	2018年 2月 8日	直営	女子便所扉破損回収
2018年12月20日	直営	女子便所便器詰まり調査・使用禁止措置	2018年 1月30日	直営	女子便所便器詰まり補修
2018年12月 7日	直営	女子便所詰まり補修	2018年 1月29日	直営	扉補修ほか
2018年 7月11日	直営	女子便所扉外れ回収・使用禁止措置	2018年 1月17日	直営	だれでも便所足ふみボタン補修
2018年 5月16日	発注	蛍光灯修繕	2018年 1月15日	直営	扉破損回収
2018年 4月 4日	直営	女子便所扉戸当たり丁板貼付	2018年 1月 5日	直営	女子便所便器詰まり補修・スライディングドア外れ補修
2018年 4月 3日	直営	女子便所扉・スライディングドア外れ補修	2017年11月13日	直営	便器詰まり補修

調査記録										
調査日	令和元年11月27日（水）		調査者	●●●●、●●●●						
気つき	位置	<input type="checkbox"/> 容易にわかる <input type="checkbox"/> 目立たないが案内等でわかる <input checked="" type="checkbox"/> わかりにくい <input type="checkbox"/> 非常にわかりにくい 【理由： 】								
	見通し (眩光面)	<input type="checkbox"/> 良い <input checked="" type="checkbox"/> 悪い 【理由： <input checked="" type="checkbox"/> 樹木 <input type="checkbox"/> 目隠堀 <input checked="" type="checkbox"/> その他（自動販売機 ）】		明るさ	<input type="checkbox"/> とても明るい <input checked="" type="checkbox"/> 明るい <input type="checkbox"/> 薄暗い <input type="checkbox"/> 暗い					
	快適性 (劣化・汚損)	<input type="checkbox"/> 全体的にとても快適 <input type="checkbox"/> 全体的に快適 <input checked="" type="checkbox"/> 全体的に不快 <input type="checkbox"/> 全体的にとても不快 <input type="checkbox"/> 全体的に快適であるが一部不快 【理由： 】								
	臭い	<input type="checkbox"/> 無臭 <input type="checkbox"/> やっと感知できるにおい <input type="checkbox"/> 何のにおいかかわかる弱いにおい <input type="checkbox"/> らくに感知できるにおい <input checked="" type="checkbox"/> 強いにおい <input type="checkbox"/> 強烈なおい								
	破損	① 外壁：亀裂(複数) ② だれでも便所壁：破れ ③ だれでも便所天井：剥がれ ④ だれでも便所呼出しボタン：破損 ⑤ だれでも便所鍵：閉鎖不可能 ⑥ 女子便所扉：無し(使用禁止中)	写真番号	その他	写真番号	⑦ 洗面器：カビ ⑧ 女子便所壁：落書き				
	気つきに対する写真	①	②	③	④	⑤	⑥	⑦	⑧	⑨

図 資 1-2 公園施設（便所）現況調査カルテ（2/2）

資料2 公園施設(便所)現況調査結果一覧

表 資 2-1 公園施設(便所)現況調査結果一覧(1/5)

基本情報						
施設番号	公園名	所在地	地域ブロック名	公園種別	公園計画区域	避難地指定
1	大井池公園	藤が丘町4番	片山・岸部地域	街区	大井池公園	
2	金田公園	金田町26番	豊津・江坂・南吹田地域	街区	いずみ南公園	
3	玉の井公園	垂水町1丁目34番	豊津・江坂・南吹田地域	街区	玉の井公園	
4	原新池公園	片山町4丁目27番	片山・岸部地域	街区	原新池公園	
5	豊津公園	豊津町7番	豊津・江坂・南吹田地域	街区	豊津公園	
6	広芝公園	広芝町1番	豊津・江坂・南吹田地域	街区	広芝公園	
7	南金田公園	南金田2丁目9番	豊津・江坂・南吹田地域	街区	南金田公園	
8	南清和園公園	南清和園町43番	JR以南地域	街区	南清和園公園	
9	山田公園	山田東2丁目3番	山田・千里丘地域	街区	山田下ふれあい公園	
10	榎坂大池公園	江坂町3丁目13番	豊津・江坂・南吹田地域	街区	榎坂大池公園	
11	谷上池公園	佐井寺2丁目2番	千里山・佐井寺地域	街区	谷上池公園	
12	江坂山南公園	江坂町5丁目3番	千里山・佐井寺地域	街区	江坂山南公園	
13	安威川公園	南高浜町33番	JR以南地域	街区	安威川公園	
14	山田下公園	山田東1丁目9番	山田・千里丘地域	街区	山田下ふれあい公園	
15	末広公園	末広町20番	JR以南地域	街区	安威川公園	
16	尺谷公園	尺谷6番	山田・千里丘地域	街区	長野公園	
17	亥の子谷公園	山田西1丁目31番	山田・千里丘地域	街区	山田西第1公園	
18	片山北ふれあい公園	片山町2丁目14番	片山・岸部地域	街区	片山北ふれあい公園	
19	佐井寺新池公園	佐井寺3丁目5番	千里山・佐井寺地域	街区	佐井寺新池公園	
20	山田下ふれあい公園	山田東1丁目21番	山田・千里丘地域	街区	山田下ふれあい公園	
21	吹一公園	元町31番	JR以南地域	街区	吹一公園	
22	千里山東公園	千里山東2丁目5番	千里山・佐井寺地域	街区	千里山公園	
23	五反島公園	南吹田5丁目34番	豊津・江坂・南吹田地域	街区	五反島公園	
24	川園公園	川園町60番	JR以南地域	街区	川園公園	
25	垂水上池公園	円山町3番	千里山・佐井寺地域	街区	垂水上池公園	
26	千里丘上公園	千里丘上36番	山田・千里丘地域	街区	千里丘上公園	
27	長野公園	長野東26番	山田・千里丘地域	街区	長野公園	
28	岸部新町しろやま公園	岸部新町	片山・岸部地域	街区	岸部中第1公園	
29	津雲公園	津雲台3丁目13番	千里ニュータウン・万博・阪大地域	近隣	さるすべり公園	一時避難地
30	佐竹公園	佐竹台3丁目4番	千里ニュータウン・万博・阪大地域	近隣	さつき公園	一時避難地
31	竹見公園	竹見台4丁目3番	千里ニュータウン・万博・阪大地域	近隣	あべりあ公園	一時避難地
32	青山公園	青山台4丁目4番	千里ニュータウン・万博・阪大地域	近隣	フェニックス遊園	一時避難地
33	くちなし公園	青山台2丁目2番	千里ニュータウン・万博・阪大地域	近隣	フェニックス遊園	
34	江坂公園	江坂町1丁目19番	豊津・江坂・南吹田地域	近隣	垂水東公園	一時避難地
35	南吹田公園(西側)	南金田1丁目12番	豊津・江坂・南吹田地域	近隣	南金田公園	一時避難地
36	南吹田公園(東側)	南金田1丁目12番	豊津・江坂・南吹田地域	近隣	南金田公園	一時避難地
37	山田西公園	山田西2丁目12番	山田・千里丘地域	近隣	(さざんか公園)、(山田西第2公園)、王子公園	
38	新芦屋中央公園	新芦屋上28番	山田・千里丘地域	近隣	新芦屋上公園	
39	佐井寺南が丘公園	佐井寺南が丘14番	千里山・佐井寺地域	近隣	竹谷公園	一時避難地
40	健都レールサイド公園	片山町1丁目～岸部新町	片山・岸部地域	近隣	片山荒池遊園、(岸部中第1公園)	
41	中の島公園	中の島町6番	JR以南地域	地区	やなぎ遊園	広域避難地
42	片山公園	出口町31番	片山・岸部地域	地区	(いずみ公園)、関大前スカイハイイツ遊園、(片山北ふれあい公園)	広域避難地
43	桃山公園	桃山台2丁目10番	千里ニュータウン・万博・阪大地域	地区	もものき公園	一時避難地
44	千里南公園(北部)	津雲台1丁目3番	千里ニュータウン・万博・阪大地域	総合	にしきぎ遊園	広域避難地
45	千里南公園(円形広場)	津雲台1丁目3番	千里ニュータウン・万博・阪大地域	総合	にしきぎ遊園	広域避難地
46	千里南公園(南部)	津雲台1丁目3番	千里ニュータウン・万博・阪大地域	総合	にしきぎ遊園	広域避難地
47	千里北公園(西部)	藤白台5丁目1番	千里ニュータウン・万博・阪大地域	総合	(ふじのき公園)、上山田公園	広域避難地
48	千里北公園(東部)	藤白台5丁目1番	千里ニュータウン・万博・阪大地域	総合	(ふじのき公園)、上山田公園	広域避難地
49	千里北公園(苗圃)	藤白台5丁目1番	千里ニュータウン・万博・阪大地域	総合	(ふじのき公園)、上山田公園	広域避難地
50	紫金山公園(神社)	岸部北4丁目及び五月が丘東地内(岸部北4丁目17番)	片山・岸部地域	総合	原町ふれあい公園	広域避難地
51	紫金山公園(芝生広場)	岸部北4丁目及び五月が丘東地内(五月が丘東4番)	千里山・佐井寺地域	総合	佐井寺東公園	広域避難地
52	紫金山公園(ローラー)	岸部北4丁目及び五月が丘東地内(岸部北4丁目7番)	片山・岸部地域	総合	原町ふれあい公園	広域避難地
53	第4緑地	高野台5丁目10番	千里ニュータウン・万博・阪大地域	緑地	さざんか公園	
54	北之町遊園	垂水町1丁目54番	豊津・江坂・南吹田地域	遊園	玉の井公園	
55	清和園遊園	清和園町27番	JR以南地域	遊園	南清和園公園	
56	あいあい遊園	日の出町27番	JR以南地域	遊園	安威川公園	

表 資 2-2 公園施設（便所）現況調査結果一覧（2/5）

施設番号	公園名	基本情報		建物情報				
		地区連合自治会区域	設置経緯	建築年度	建築年数	区分制限期間	総合判定ランク	構造（主要部材）
1	大井池公園	千一地区連合自治会	地区公民館解体に伴い便所に影響を及ぼしたため、資産経営室にて再設置	平成 28 年度	3	38	-	鉄
2	金田公園	吹二地区自治会連合協議会		平成 11 年度	20	25	D	鉄
3	玉の井公園	豊一地区連合自治会		昭和 58 年度	36	25	B	アルミ
4	原新池公園	千一地区連合自治会		平成 12 年度	19	25	A	鉄
5	豊津公園	豊二地区連合自治会	再整備にて設置	平成 2 年度	29	25	B	コンクリート
6	広芝公園	豊一地区連合自治会	地元自治会の要望により建替え	平成 22 年度	9	50	B	コンクリート
7	南金田公園	吹南地区連合自治会	平成22年度まで仮設トイレで対応。以降に設置	平成 21 年度	10	50	B	コンクリート
8	南清和園公園	吹一・吹六地区自治会連合協議会		平成 15 年度	16	25	B	鉄
9	山田公園	山一地区連合自治会		平成 9 年度	22	25	A	アルミ
10	榎坂大池公園	江坂連合自治会	再整備にて設置	平成 16 年度	15	25	D	鉄
11	谷上池公園	佐井寺地区連合自治会		昭和 53 年度	41	25	B	アルミ
12	江坂山南公園	千三地区連合自治会		平成 13 年度	18	25	A	鉄
13	安威川公園	吹三地区連合自治会		昭和 62 年度	32	25	A	アルミ
14	山田下公園	山一地区連合自治会		平成 5 年度	26	25	A	アルミ
15	末広公園	吹三地区連合自治会		昭和 59 年度	35	25	B	アルミ
16	尺谷公園	南山田地区連合自治会		昭和 61 年度	33	25	A	アルミ
17	亥の子谷公園	山三地区自治連合協議会		平成 4 年度	27	25	A	アルミ
18	片山北ふれあい公園	片山地区連合自治会		平成 6 年度	25	45	B	コンクリート
19	佐井寺新池公園	佐井寺地区連合自治会		平成 9 年度	22	25	A	アルミ
20	山田下ふれあい公園	山一地区連合自治会	地元自治会の要望により公園開設時設置	平成 9 年度	22	25	A	アルミ
21	吹一公園	吹一・吹六地区自治会連合協議会	地元自治会の要望により公園開設時設置	平成 7 年度	24	25	A	鉄
22	千里山東公園	千二地区連合自治会	平成15年度上の川調整池整備に伴い設置	平成 15 年度	16	25	A	鉄
23	五反鳥公園	吹南地区連合自治会		平成 4 年度	27	25	A	アルミ
24	川園公園	東地区自治会連合協議会		平成 8 年度	23	45	B	コンクリート
25	垂水上池公園	千三地区連合自治会	公園開設時設置	平成 11 年度	20	25	A	アルミ
26	千里丘上公園	千里丘連合町会	花と緑、水めぐる遊歩道（愛称：ぶらっと吹田）のルート上において、近隣の公園に便所がなかったため、開業事業者との協議により設置した。	平成 23 年度	8	45	-	コンクリート
27	長野公園	南山田地区連合自治会	開発に伴う提供公園	平成 20 年度	11	50	A	コンクリート
28	岸部新町しろやま公園	岸部地区連合自治会	公園開設時設置	平成 28 年度	3	50	-	コンクリート
29	津雲公園	津雲台連合自治会	地元自治会の要望により建替え	平成 20 年度	11	50	A	コンクリート
30	佐竹公園	佐竹台地区連合自治会		平成 3 年度	28	45	C	コンクリート
31	竹見公園	竹見台自治団体協議会		昭和 54 年度	40	25	B	アルミ
32	青山公園	青山台連合自治団体協議会		平成 2 年度	29	25	D	アルミ
33	くちなし公園	青山台連合自治団体協議会		昭和 58 年度	36	25	B	アルミ
34	江坂公園	豊一地区連合自治会		平成 8 年度	23	45	A	コンクリート
35	南吹田公園（西側）	吹南地区連合自治会		昭和 54 年度	40	25	B	アルミ
36	南吹田公園（東側）	吹南地区連合自治会		平成 18 年度	13	50	A	コンクリート
37	山田西公園	西山田地区自治団体協議会		平成 17 年度	14	30	A	鉄
38	新芦屋中央公園	東山田地区自治会連絡協議会		平成 13 年度	18	25	A	鉄
39	佐井寺南が丘公園	佐井寺地区連合自治会	公園開設時設置	平成 9 年度	22	25	A	鉄
40	健都レールスайд公園	千一地区連合自治会	公園開設時設置	平成 29 年度	2	50	-	コンクリート
41	中の島公園	吹一・吹六地区自治会連合協議会		平成 10 年度	21	45	D	コンクリート
42	片山公園	山手地区連合自治会		平成 6 年度	25	45	A	コンクリート
43	桃山公園	桃山台自治団体協議会		平成 1 年度	30	45	A	コンクリート
44	千里南公園（北部）	津雲台連合自治会		昭和 38 年度	56	25	B	鉄
45	千里南公園（円形広場）	津雲台連合自治会		平成 7 年度	24	25	A	鉄
46	千里南公園（南部）	津雲台連合自治会		平成 5 年度	26	45	B	コンクリート
47	千里北公園（西部）	藤白台地区連合自治会		平成 8 年度	23	25	A	鉄
48	千里北公園（東部）	藤白台地区連合自治会		平成 12 年度	19	25	A	コンクリート
49	千里北公園（苗圃）	藤白台地区連合自治会		平成 12 年度	19	25	-	アルミ
50	紫金山公園（神社）	岸部地区連合自治会		平成 14 年度	17	45	A	コンクリート
51	紫金山公園（芝生広場）	五月が丘地区連合自治会		平成 16 年度	15	25	A	鉄
52	紫金山公園（ローラー）	岸部地区連合自治会		平成 7 年度	24	25	B	アルミ
53	第4緑地	高野台自治会協議会		昭和 58 年度	36	25	-	アルミ
54	北之町遊園	豊一地区連合自治会		昭和 61 年度	33	25	-	アルミ
55	清和園遊園	吹一・吹六地区自治会連合協議会		昭和 39 年度	55	45	-	コンクリート
56	あいあい遊園	吹三地区連合自治会		平成 12 年度	19	45	-	コンクリート

表 資 2-3 公園施設（便所）現況調査結果一覧（3/5）

基本情報			建物情報															防災機能	設計金額	
施設番号	公園名	工法	男子便所				女子便所			男女共用便所			だれでも便所			移動等円滑化基準 (VJアプルー)				
			洋式	和式	小便器	洗面器	洋式	和式	洗面器	洋式	和式	洗面器	多機能便所	易型多機能便所	洗面器	便所の基準適合判断	移動等円滑化施設との接続の基準適合判断			
1	大井池公園	在来工法	-	-	1	1	1	-	1	-	-	-	1	-	1	適合	適合	無し		
2	金田公園	在来工法	-	-	1	-	-	-	-	-	-	1	1	-	-	不適合	不適合	無し		
3	玉の井公園	在来工法	-	-	2	-	-	-	-	-	1	1	-	-	不適合	不適合	無し			
4	原新池公園	在来工法	-	-	1	-	-	-	-	-	1	1	-	-	不適合	不適合	無し			
5	豊津公園	在来工法	-	1	2	1	-	2	1	-	-	-	-	-	不適合	不適合	無し			
6	広芝公園	在来工法	-	-	1	1	-	1	1	-	-	-	1	-	1	適合	不適合	無し		
7	南金田公園	在来工法	-	-	1	1	-	1	1	-	-	-	1	-	1	適合	不適合	無し		
8	南清和園公園	在来工法	-	1	1	1	-	1	1	-	-	-	-	1	1	不適合	不適合	無し		
9	山田公園	在来工法	-	1	1	1	-	1	1	-	-	-	1	-	1	不適合	適合	無し		
10	榎阪大池公園	在来工法	-	1	1	1	-	1	1	-	-	-	-	-	-	不適合	不適合	無し		
11	谷上池公園	在来工法	-	-	2	-	-	-	-	-	1	1	-	-	-	不適合	適合	無し		
12	江坂山南公園	在来工法	-	-	1	-	-	-	-	-	1	1	-	-	-	不適合	不適合	無し		
13	安威川公園	在来工法	-	-	2	-	-	-	-	-	1	1	-	-	-	不適合	不適合	無し		
14	山田下公園	在来工法	-	-	1	-	-	-	-	-	1	1	-	-	-	不適合	不適合	無し		
15	末広公園	在来工法	-	-	2	-	-	-	-	-	1	1	-	-	-	不適合	不適合	無し		
16	尺谷公園	在来工法	-	-	2	-	-	-	-	-	1	1	-	-	-	不適合	不適合	無し		
17	亥の子谷公園	在来工法	-	1	1	1	-	1	1	-	-	-	-	1	1	不適合	適合	無し		
18	片山北ふれあい公園	在来工法	-	1	2	1	-	3	1	-	-	-	1	-	1	不適合	不適合	無し		
19	佐井寺新池公園	フレハブ工法	-	1	1	1	-	1	1	-	-	-	1	-	1	不適合	適合	無し		
20	山田下ふれあい公園	在来工法	-	1	1	1	1	-	1	-	-	-	1	-	1	不適合	不適合	無し		
21	吹一公園		-	-	1	1	-	-	-	-	1	-	-	-	-	不適合	不適合	無し		
22	千里山東公園	フレハブ工法	-	-	1	-	-	-	-	-	1	1	-	-	-	不適合	不適合	無し		
23	五反鳥公園	在来工法	-	1	2	1	-	2	1	-	-	-	-	1	1	不適合	不適合	無し		
24	川園公園	在来工法	-	1	2	1	-	1	1	-	-	-	-	1	1	不適合	不適合	無し		
25	垂水上池公園	フレハブ工法	-	1	2	-	-	2	-	-	-	-	1	-	1	不適合	適合	無し		
26	千里丘上公園	在来工法	-	-	1	1	-	1	1	-	-	-	1	-	1	不適合	適合	無し		
27	長野公園	在来工法	-	1	1	1	-	1	1	-	-	-	-	1	1	不適合	不適合	無し		
28	岸部新町しろやま公園	在来工法	1	-	1	1	1	-	1	-	-	-	-	1	1	適合	適合	無し		
29	津雲公園	在来工法	-	1	1	1	-	2	1	-	-	-	1	-	-	不適合	適合	無し		
30	佐竹公園	フレハブ工法	-	1	1	1	-	1	1	-	-	-	-	1	1	不適合	不適合	無し		
31	竹見公園	フレハブ工法	-	-	2	-	-	-	-	-	1	1	-	-	-	不適合	適合	無し		
32	青山公園	フレハブ工法	-	-	1	-	-	-	-	-	1	1	-	-	-	不適合	不適合	無し		
33	くちなし公園	在来工法														不適合	適合	無し		
34	江坂公園	在来工法	-	1	2	2	-	2	2	-	-	-	1	-	1	不適合	適合	無し		
35	南吹田公園（西側）	在来工法	-	-	2	-	-	-	-	-	1	1	-	-	-	不適合	適合	無し		
36	南吹田公園（東側）	在来工法	-	-	1	1	-	1	1	-	-	-	1	-	1	不適合	不適合	無し		
37	山田西公園	在来工法	-	-	1	1	-	1	1	-	-	-	1	-	1	不適合	不適合	無し		
38	新芦屋中央公園	在来工法	-	1	1	1	-	1	1	-	-	-	-	-	-	不適合	不適合	無し		
39	佐井寺南が丘公園	フレハブ工法	-	1	2	1	-	2	1	-	-	-	-	1	1	不適合	適合	無し		
40	健都レールサイド公園	在来工法	1	-	2	1	2	1	2	-	-	-	1	-	2	適合	適合	有り		
41	中の島公園	在来工法	-	2	4	2	-	5	2	-	-	-	-	1	-	1	不適合	不適合	無し	
42	片山公園	在来工法	-	1	2	1	1	1	1	-	-	-	1	-	1	不適合	不適合	無し		
43	桃山公園		-	1	2	1	-	2	2	-	-	-	-	2	1	不適合	適合	無し		
44	千里南公園（北部）	在来工法	-	1	5	-	-	3	-	-	-	2	-	-	-	不適合	不適合	無し		
45	千里南公園（円形広場）	フレハブ工法	-	2	6	2	-	4	2	-	-	-	-	1	1	不適合	適合	無し		
46	千里南公園（南部）	フレハブ工法	-	-	2	1	-	3	1	-	-	-	-	1	1	不適合	適合	無し		
47	千里北公園（西部）	在来工法	-	2	4	2	-	6	2	-	-	-	1	-	1	不適合	適合	無し		
48	千里北公園（東部）	在来工法	-	1	1	1	-	1	1	-	-	-	1	-	1	不適合	不適合	無し		
49	千里北公園（苗圃）	フレハブ工法	-	-	2	-	-	-	-	-	1	1	-	-	-	不適合	適合	無し		
50	紫金山公園（神社）	在来工法	-	1	3	2	1	3	3	-	-	-	1	-	1	不適合	不適合	無し		
51	紫金山公園（芝生広場）	在来工法	1	-	2	1	-	2	1	-	-	-	-	1	1	不適合	適合	無し		
52	紫金山公園（ローラー）	在来工法	-	1	1	1	-	1	1	-	-	-	-	1	1	不適合	不適合	無し		
53	第4緑地	フレハブ工法	-	-	3	-	-	-	-	-	2	-	-	-	-	不適合	不適合	無し		
54	北之町遊園	在来工法	-	-	1	-	-	-	-	-	1	1	-	-	-	不適合	不適合	無し		
55	清和園遊園	在来工法	-	-	1	-	-	-	-	-	1	1	-	-	-	不適合	不適合	無し		
56	あいあい遊園	在来工法	-	1	1	1	-	2	1	-	-	-	-	1	1	不適合	適合	無し		

表 資 2-4 公園施設（便所）現況調査結果一覧（4/5）

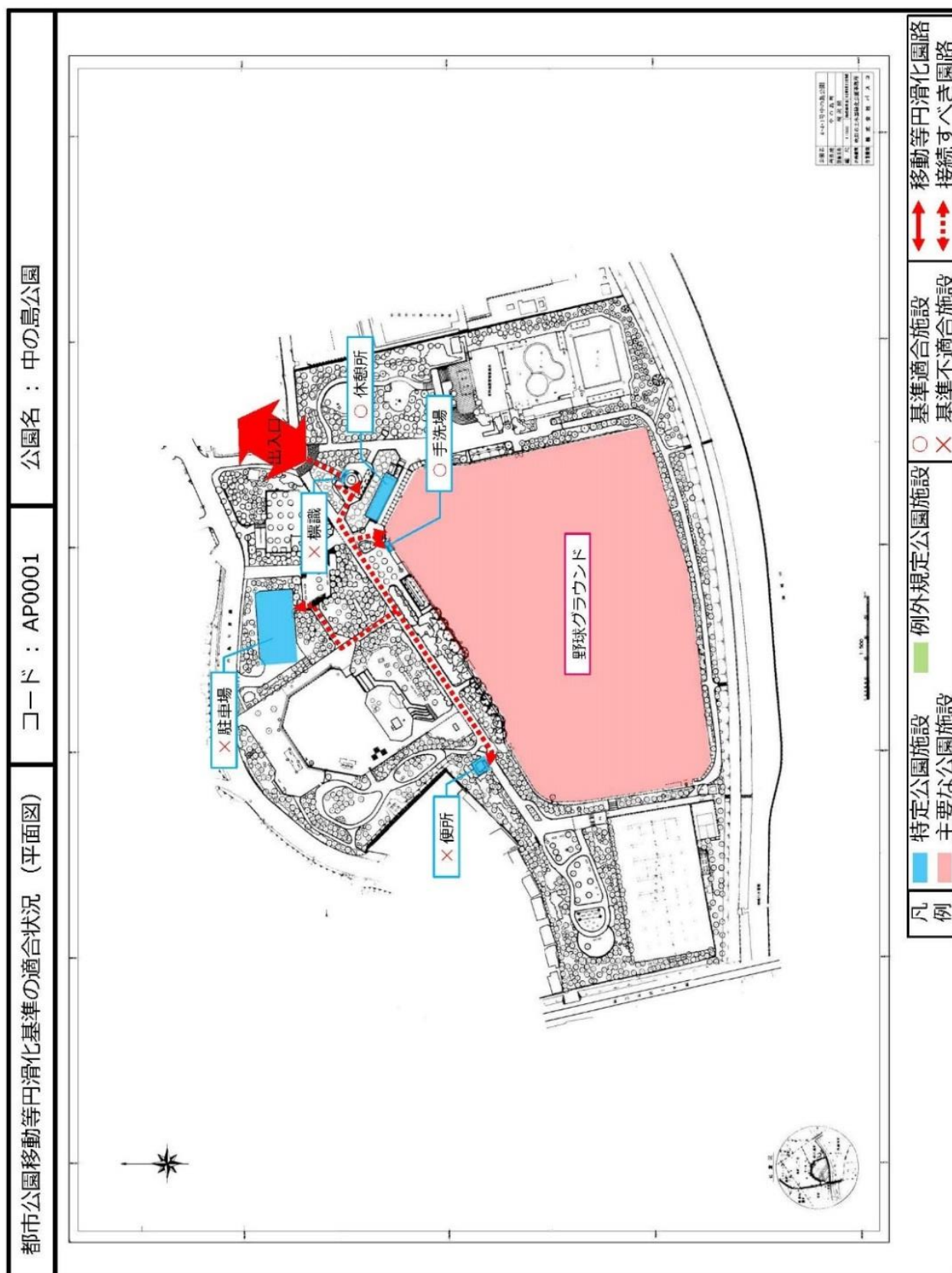
施設 番号	公園名	開放状況	管理情報				過去の犯罪	自治会との 申合せ
			日常清掃		防犯 カメラ (箇所)			
			業務委託 or その他	清掃回数 (回)				
1	大井池公園	通年開放	業務委託	2	2	—		
2	金田公園	通年開放	業務委託	2	2	—		
3	玉の井公園	通年開放	業務委託	2	1	—		
4	原新池公園	通年開放	業務委託	2	2	—		
5	豊津公園	通年開放	業務委託	3	2	2011年5月16日：(内旨)10歳の男児が11の欄にあるゴミ箱から屋根に 登り転落、左腕が変形？(対処)行商病院へ搬送され軽傷。17日ゴミ箱移		
6	広芝公園	通年開放	業務委託	2	2	—		
7	南金田公園	通年開放	業務委託	2	2	2011年2月9日：(内旨)トイレ内で飲やされた跡がある。(対処)現地調査 結果、飲んだ跡があったため、処理済み。吹田警察署に被害届を提出し巡回パトロー		
8	南清和園公園	通年開放	業務委託	2	2	—		
9	山田公園	通年開放	業務委託	2	1	—		
10	榎阪大池公園	通年開放	業務委託	3	2	—		
11	谷上池公園	通年開放	業務委託	2	1	—		
12	江坂山南公園	通年開放	業務委託	2	2	—		
13	安威川公園	通年開放	業務委託	2	1	—		
14	山田下公園	通年開放	業務委託	3	1	—		
15	末広公園	通年開放	業務委託	2	1	—		
16	尺谷公園	通年開放	業務委託	2	2	—		
17	亥の子谷公園	通年開放	業務委託	3	1	—		
18	片山北ふれあい公園	通年開放	業務委託	3	1	2007年6月10日：(内旨)女子トイレの予備のトイレが壊やされた。 (対処)通報により警察官が現場に急行し犯人の身柄を確保し公園に連絡が		
19	佐井寺新池公園	通年開放	業務委託	3	1	—		
20	山田下ふれあい公園	通年開放	業務委託	2	1	2009年5月15日：(内旨)地元の方より、トイレの屋根が何も書かずに破が されているとのこと。(対処)警察に被害届を提出し、後日修理済み。		
21	吹一公園	通年開放	業務委託	2	1	—		
22	千里山東公園	通年開放	業務委託	2	2	—		
23	五反島公園	通年開放	業務委託	3	1	2008年9月4日：(内旨)公園内トイレの身障者用便器が何者かに壊され ていた。(対処)9/8日後に吹田警察に被害届を提出。	平成14年度多目的トイレにて手洗いイタズラがあ り、自治会管理のもとで再開閉鎖	
24	川園公園	通年開放	業務委託	2	1	—		
25	垂水上池公園	通年開放	業務委託	3	1	—		
26	千里丘上公園	通年開放	業務委託	2	1	—		
27	長野公園	通年開放	業務委託	2	2	—		
28	岸部新町しろやま公園	通年開放	業務委託	3	1	—		
29	津雲公園	通年開放	業務委託	2	2	—		
30	佐竹公園	通年開放	業務委託	2	2	—		
31	竹見公園	通年開放	業務委託	2	1	—		
32	青山公園	通年開放	業務委託	2	1	—		
33	くちなし公園	閉鎖	閉鎖			—	平成24年4月から地元の要望により閉鎖	
34	江坂公園	通年開放	業務委託	3	2	2009年2月18日：(内旨)便所の天窓のガラスを破損された。(対処)加 害者が不明のため本市にて修理予定。		
35	南吹田公園(西側)	通年開放	業務委託	3	2	—		
36	南吹田公園(東側)	通年開放	業務委託	3	1	2012年8月29日：(内旨)トイレの屋根から落下し、口、鼻から出血。鼻血 あり会話可能。(対処)淀川市立病院へ搬送。軽傷とのこと。		
37	山田西公園	通年開放	業務委託	3	3	—		
38	新芦屋中央公園	通年開放	業務委託	2	1	—		
39	佐井寺南が丘公園	通年開放	業務委託	3	1	—		
40	健都レールサイド公園	通年開放	業務委託	3	2	—		
41	中の島公園	通年開放	その他(揮書者)	4	2	—		
42	片山公園	通年開放	業務委託	3	1	—		
43	桃山公園	通年開放	業務委託	3	2	—		
44	千里南公園(北部)	通年開放	業務委託	3	2	—		
45	千里南公園(円形広場)	通年開放	業務委託	3	1	—		
46	千里南公園(南部)	通年開放	業務委託	3	1	—		
47	千里北公園(西部)	通年開放	業務委託	3	3	—		
48	千里北公園(東部)	通年開放	業務委託	2	1	—		
49	千里北公園(苗圃)	閉鎖	清掃なし		1	—		
50	紫金山公園(神社)	通年開放	業務委託	3	2	—		
51	紫金山公園(芝生広場)	通年開放	業務委託	3	1	—		
52	紫金山公園(ローラー)	通年開放	業務委託	3	1	—		
53	第4緑地	通年開放	業務委託	2	1	—		
54	北之町遊園	通年開放	業務委託	2	1	—		
55	清和園遊園	通年開放	業務委託	2	1	—		
56	あいあい遊園	通年開放	業務委託	2	1	2013年2月1日：(内旨)トイレ清掃業者の交代時が女子用トイレで自殺があっ たとの連絡。詳細は不明。(対処)吹田警察で処理。		

表 資 2-5 公園施設（便所）現況調査結果一覧（5/5）

基本情報		調査記録							
施設 番号	公園名	気づき							
		位置	位置 理由	見通し (防犯面)	見通し 悪い理由	明るさ	快適性 (劣化・汚損)	快適性 不快な理由	臭い
1	大井池公園	容易にわかる		良い		明るい	全体的にとても快適		やっと感知できるにおい
2	金田公園	容易にわかる		良い		とても明るい	全体的に不快		何のにおいかわかる弱いにおい
3	玉の井公園	容易にわかる		良い		明るい	全体的に不快		らくに感知できるにおい
4	原新池公園	容易にわかる		良い		薄暗い	全体的に不快		何のにおいかわかる弱いにおい
5	豊津公園	容易にわかる		良い		薄暗い	全体的に不快		強いにおい
6	広芝公園	容易にわかる		良い		とても明るい	全体的に快適		やっと感知できるにおい
7	南金田公園	容易にわかる		良い		明るい	全体的に快適		らくに感知できるにおい
8	南清和園公園	容易にわかる		良い		薄暗い	全体的に快適		らくに感知できるにおい
9	山田公園	容易にわかる		良い		薄暗い	全体的に不快		強いにおい
10	榎阪大池公園	容易にわかる		良い		とても明るい	全体的に快適		らくに感知できるにおい
11	谷上池公園	容易にわかる		良い		明るい	全体的に不快		強いにおい
12	江坂山南公園	わかりにくい		良い		明るい	全体的に不快		やっと感知できるにおい
13	安威川公園	容易にわかる		良い		薄暗い	全体的に不快		強いにおい
14	山田下公園	容易にわかる		良い		薄暗い	全体的に不快		無臭
15	末広公園	容易にわかる		良い		薄暗い	全体的に不快		強いにおい
16	尺谷公園	容易にわかる		良い		薄暗い	全体的にとても不快		強烈なにおい
17	亥の子谷公園	容易にわかる		良い		薄暗い	全体的にとても不快		強烈なにおい
18	片山北ふれあい公園	わかりにくい		悪い	樹木、自動販売機	明るい	全体的に不快		強いにおい
19	佐井寺新池公園	容易にわかる		良い		薄暗い	全体的にとても不快		強いにおい
20	山田下ふれあい公園	容易にわかる		悪い	樹木	明るい	全体的に不快		無臭
21	吹一公園	容易にわかる	トイレであることがわかり辛い	良い		暗い	全体的に不快		強烈なにおい
22	千里山東公園	わかりにくい		悪い	樹木	明るい	全体的に快適であるが一部不快		らくに感知できるにおい
23	五反島公園	容易にわかる		良い		薄暗い	全体的に不快		何のにおいかわかる弱いにおい
24	川園公園	容易にわかる		良い		薄暗い	全体的に不快		強いにおい
25	垂水上池公園	容易にわかる		良い		暗い	全体的に不快		らくに感知できるにおい
26	千里丘上公園	容易にわかる		良い		薄暗い	全体的に快適		無臭
27	長野公園	容易にわかる		良い		薄暗い	全体的に快適		無臭
28	岸部新町しろやま公園	容易にわかる		良い		明るい	全体的にとても快適		らくに感知できるにおい
29	津雲公園	容易にわかる		良い		明るい	全体的にとても快適		やっと感知できるにおい
30	佐竹公園	自立たないが案内等わかる		悪い	樹木	薄暗い	全体的に不快		らくに感知できるにおい
31	竹見公園	非常にわかりにくい		悪い	樹木	薄暗い	全体的に不快		やっと感知できるにおい
32	青山公園	わかりにくい		悪い		暗い	全体的に快適		何のにおいかわかる弱いにおい
33	くちなし公園	容易にわかる							
34	江坂公園	容易にわかる		良い		とても明るい	全体的に快適		らくに感知できるにおい
35	南吹田公園（西側）	容易にわかる		良い		薄暗い	全体的に不快		らくに感知できるにおい
36	南吹田公園（東側）	容易にわかる		良い		明るい	全体的に快適		やっと感知できるにおい
37	山田西公園	容易にわかる		良い		とても明るい	全体的に快適		無臭
38	新芦屋中央公園	容易にわかる		良い		明るい	全体的にとても不快		やっと感知できるにおい
39	佐井寺南が丘公園	容易にわかる		良い		明るい	全体的に快適		何のにおいかわかる弱いにおい
40	健都レールサイド公園	容易にわかる		良い		薄暗い	全体的に快適		らくに感知できるにおい
41	中の島公園	容易にわかる		悪い		薄暗い	全体的に快適		何のにおいかわかる弱いにおい
42	片山公園	容易にわかる		良い		薄暗い	全体的に快適であるが一部不快	扉の破損2枚	強いにおい
43	桃山公園	自立たないが案内等わかる		悪い		明るい	全体的に快適であるが一部不快		何のにおいかわかる弱いにおい
44	千里南公園（北部）	容易にわかる		悪い		薄暗い	全体的に不快		らくに感知できるにおい
45	千里南公園（円形広場）	容易にわかる		良い		薄暗い	全体的に快適であるが一部不快		らくに感知できるにおい
46	千里南公園（南部）	自立たないが案内等わかる		悪い	樹木	暗い	全体的にとても不快		強いにおい
47	千里北公園（西部）	容易にわかる		悪い		薄暗い	全体的に不快		何のにおいかわかる弱いにおい
48	千里北公園（東部）	容易にわかる		良い		薄暗い	全体的に快適		無臭
49	千里北公園（苗圃）	わかりにくい		悪い		明るい	全体的に快適		何のにおいかわかる弱いにおい
50	紫金山公園（神社）	容易にわかる		良い		薄暗い	全体的に快適であるが一部不快	バベンチ破損	やっと感知できるにおい
51	紫金山公園（芝生広場）	容易にわかる		良い		明るい	全体的に快適であるが一部不快		やっと感知できるにおい
52	紫金山公園（ローラー）	容易にわかる		良い		薄暗い	全体的に不快		らくに感知できるにおい
53	第4緑地	容易にわかる		良い		とても明るい	全体的に不快		無臭
54	北之町遊園	容易にわかる		良い		薄暗い	全体的に不快		やっと感知できるにおい
55	清和園遊園	容易にわかる		良い		暗い	全体的にとても不快		強いにおい
56	あいあい遊園	容易にわかる		良い		薄暗い	全体的に不快		強いにおい

※33「くちなし公園」は、閉鎖中のため、一部調査不実

資料3 都市公園移動等円滑化基準の適合状況



■ 基準適合のためのチェックリスト

コード	AP0001
公園名	中の島公園

例外規定公園の該当	□
主要な公園施設	野球グラウンド 不特定かつ多数の者が利用する当該公園の重要な利用施設 1以上
特定公園施設	<input checked="" type="checkbox"/> 園路及び広場 <input type="checkbox"/> 屋根付広場 <input checked="" type="checkbox"/> 休憩所 <input type="checkbox"/> 管理事務所 <input type="checkbox"/> 野外劇場 <input type="checkbox"/> 野外音楽堂 <input checked="" type="checkbox"/> 駐車場 <input type="checkbox"/> 便所 <input type="checkbox"/> 水飲場 <input checked="" type="checkbox"/> 手洗場 <input type="checkbox"/> 掲示板 <input checked="" type="checkbox"/> 標識

● 都市公園の都市公園移動等円滑化基準への適合状況	通 否	新設公園（既存公園にも準用）が基準を満たすための適合の確認
新規公園 移動等円滑化園路が1以上あること	— —	下記の基準に適合した特定公園施設が移動等円滑化園路に接続させていること
既存公園 特定公園施設と移動等円滑化園路との接続	□ ■	同上
● 特定公園施設の基準適合 = ガイドラインの標準的な整備内容「○」への適合 ※ ガイドラインを参考に判断すること		

特定公園施設							
項目	適合要素	適合数値	通 否	前提条件	摘要	やむを得ない場合	
						条件	適合数値
園路及び広場	全項目適合	1ヶ所以上	□ ■	出入口と主要な公園施設を繋ぐ園路			
出入口							
	有効幅(車止が無い場合)	120cm以上	— —	出入口の幅	車止あるorなしの	地形等の理由	90cm以上
	有効幅(車止を設ける場合)	90cm以上	■ □	車止間の幅	どちらかに適合	車いすの通行に支障のない車止の構造	— —
	水平面(通行方向の長さ)	150cm以上	■ □	固くしまっていて滑りにくい、隙間がない		地形等の理由	無しでも可
	段差	なし(1cm以上)	■ □	通行に支障のない構造		地形等の理由	傾斜路設置
	横断側溝の上蓋	細目・すべらない	□ ■				— —
通路	※広場が園路の機能を担う場合は広場に適用 移動等円滑化園路を構成する場合						
	有効幅	180cm以上	□ ■			地形等の理由	幅120cm以上且つ 広さ(回転、すれ違) 50m以内に180×180cm確保
	段差	なし	■ □	段を設ける場合	傾斜路、昇降機併設	地形等の理由	傾斜路設置
	縦断勾配	5%以下	■ □	勾配が続く場合	所々に水平面設ける	地形等の理由	8%以下(部分的)
	横断勾配	1%以下	■ □			地形等の理由	2%以下
	路面	平坦で滑りにくい	■ □		表面仕上げ		— —
	明るさ(階段、傾斜路とも)	JIS規格/安全・安心 まちづくり推進要綱	□ □	照明を設ける場合			— —
	空中突出物	なし	■ □	天井、壁面、標識から	路面から200cmまで	進入防止措置	高さ110cm以上の柵
階段	移動等円滑化園路を構成する場合						
	手すり 高さ(2段・1段)	65と85or75~85cm	□ ■	両側、連続、端部突出なし		地形等の理由	無しでも可
	点字	JIS規格	□ ■	はがれにくい	通ずる場所表示		□ ■
	回り段・らせん階段	なし	■ □			地形等の理由	設けても可
	踏面	滑りにくい	■ □	平坦で固くしまった表面仕上げ			— —
	段鼻	突出なし、視認性	□ ■	つまづかない、注意喚起(踏面との色相差等)			— —
	立ち上がり部	両側	□ ■			側面が壁の場合	無しでも可
	注意喚起の表示	釜口、踏口、鋪場	□ ■	点状視覚障害者誘導ブロック設置			— —
	エレベーター	公共交通基準	— —		出入口幅、かご寸法等		— —
傾斜路	移動等円滑化園路を構成する場合 昇降機設置による代替						
	有効幅	120cm以上	■ □			階段に併設場合	90cm以上
	縦断勾配	8%以下	■ □			排水等特別の理由	2%以下
	横断勾配	設けなし	■ □				— —
	路面	滑りにくい	■ □	平坦で固くしまった表面仕上げ			— —
	水平面 (進行方向の長さ)	L=150cm以上	— —	高さ75cm以内毎			— —
	手すり 高さ(2段・1段)	65と85or75~85cm	□ ■	両側、連続、端部突出なし		地形等の理由	無しでも可
	立ち上がり部	両側	□ ■			側面が壁の場合	無しでも可
転落防止柵等	転落するおそれのある場所						
	柵	設ける	— —	〃			— —
	注意喚起の表示	点状ブロック設置	— —	〃	JIS規格基準		— —
	各特定公園施設と接続	各1以上	□ ■	特定公園施設を設ける場合		地形等の理由	接続できなくても可
	掲示板・標識に接続	1ヶ所以上	■ □	特定公園施設の配置を表示した標識がある場合			□ ■
	主要な公園施設と接続	1ヶ所以上	□ ■	不特定かつ多数の者が利用する重要な施設を選定(園路・広場も対象になる)			— —
屋根付広場	全項目適合	1ヶ所以上	— —	屋根付広場を設ける場合			
出入口							
	有効幅	120cm以上	— —			地形等の理由	80cm以上
	段差	なし	— —			地形等の理由	傾斜路設置
施設内部							
	踏面	滑りにくい	— —	平坦で固くしまった表面仕上げ			— —
	広さ	円滑に活動できる	— —	車いす使用者の円滑な利用に適する			— —
	移動等円滑化園路との接続		— —	園路及び広場の基準に適合			— —
休憩所	全項目適合	1ヶ所以上	■ □	休憩所を設ける場合			
管理事務所	全項目適合	1ヶ所以上	— —	管理事務所を設ける場合			
出入口							
	有効幅	120cm以上	■ □			地形等の理由	80cm以上
	段	なし	■ □			地形等の理由	傾斜路設置
出入口の戸	戸を設ける場合						
	有効幅	80cm以上	— —				— —
	開閉・通過	容易	— —				— —
カウンター	カウンターを設ける場合						
	高さ	70~80cm程度	— —	車いす使用者の円滑な利用に適する	常時対応可の場合		無しでも可
	下部のスペース	65cm以上	— —	〃	ガイドライン指針		無しでも可
	下部の奥行	45cm以上	— —	〃	〃		無しでも可
施設内部							
	広さ	150×150cm以上	■ □	車いす使用者の円滑な利用に適する			— —
	舗装	滑りにくい	■ □	平坦で固くしまった表面仕上げ			— —
付帯便所	便所を設ける場合						
	多機能便房	1ヶ所以上	— —	便房の基準(9、10条)を満たす		建ぺい率等の理由	簡易型多機能便房
	移動等円滑化園路との接続		□ ■	園路及び広場の基準に適合			— —

※「ユニバーサルデザインによるみんなのための公園づくり【改訂版】(一般社団法人日本公園緑地協会、平成29年3月)」の「基準適合のためのチェックリスト(案)」を一部加筆修

図 資 3-2 基準適合のためのチェックリスト (1/2)

特定公園施設							
項目	適合要素	適合数値	適否	前提条件	概要	やむを得ない場合	
						条件	適合数値
野外劇場	全項目適合	全ての施設	—	—	野外劇場を設ける場合		—
野外音楽堂	全項目適合	全ての施設	—	—	野外音楽堂を設ける場合		—
出入口							
	有効幅	120cm以上	—	—		地形等の理由	80cm以上
	段	なし	—	—		地形等の理由	傾斜路設置
通路(施設内) 出入口と車いす観覧スペース、便所との通路							
	有効幅	120cm以上	—	—		地形等の理由	80cm以上且つ
	段	なし	—	—		地形等の理由	傾斜路設置
	縦断勾配	5%以下	—	—		地形等の理由	8%以下(部分的)
	横断勾配	1%以下	—	—		地形等の理由	2%以下
	路面	滑りにくい	—	—	平坦で固くしまった表面仕上げ		
	転落防止の柵等	設ける	—	—	転落するおそれのある場所		
	点状ブロック	設ける	—	—	〃	JIS規格準拠	
車いす使用者用観覧スペース							
	設置数	右記の基準以上	—	—	200席以下1/50、200以上1/100+2以上		
	有効幅	90cm以上	—	—			
	奥行	120cm以上	—	—			
	段	なし	—	—			
	転落防止の柵等	設ける	—	—	転落するおそれのある場所		
	付帯便所	1ヶ所以上	—	—	便所を設ける場合		
	多機能便房	1ヶ所以上	—	—	便房の基準(9、10条)を満たす	地形等の理由	簡易型多機能便房
	移動等円滑化園路との接続		—	—	園路及び広場の基準に適合		
駐車場	全項目適合	1ヶ所以上	□	■	駐車場を設ける場合		
車いす使用者用駐車施設 二輪は台数から除く							
	設置数	右記の基準以上	■	□	200台以下1/50、200以上1/100+2以上		
	有効幅	350cm以上	■	□			
	施設と通路、施設の表面	段なし	■	□	滑りにくく平坦な仕上げ		
	表示	国際シンボルマーク	■	□			
	付帯通路						
	幅・段・勾配・路面	120cm以上	□	■	車いす使用者用駐車施設と園路の間		
	移動等円滑化園路との接続		□	■	園路及び広場の基準に適合		
	全項目適合		□	■	不特定かつ多数の利用する便所を設ける場合		
便所	全項目適合	1ヶ所以上	□	■	便所を設ける場合		
多機能便房の設置 (男女1ヶ所以上)							
	便所内への多機能便房の設置	1ヶ所以上	■	□		建ぺい率等の理由	簡易型多機能便房
多機能便房・簡易型多機能便房がある便所の構造							
	出入口 有効幅	80cm以上	■	□		地形等の理由	傾斜路設置
	段	なし	■	□			
	構表示	配慮内容を表示	■	□	障がい者、オストメイト、高齢者、妊産婦、乳幼児連連れ等		
	出入口の戸 有効幅	80cm以上	—	—	戸を設ける場合		
	戸 開閉・通過	容易	—	—			
多機能便房の構造							
	段	なし	■	□			
	構表示	配慮内容を表示	■	□	障がい者、オストメイト、高齢者、妊産婦、乳幼児連連れ等		
	腰掛便座	高さ40~45cm	■	□	JIS規格準拠		
	腰掛便座の手すり	設けられている	■	□	JIS規格準拠		
	水洗器具	設置する	□	■	障がい者、オストメイト、高齢者等の円滑な利用に適した構造		
	洗面器 上面・下部高さ	80cm以下・65以上	■	□	十分な取り付け強度		
	蛇口	センサー・レバー式	■	□	操作が容易		
	洗浄スイッチ	押しボタン式など	□	■	操作部及び紙巻器の配置及び寸法・JIS規格		
	出入口幅	80cm以上	■	□	有効幅		
	戸	引き戸など	■	□	開閉容易		
	広さ	利用に適合	■	□	車いす利用 (200×200以上)		
簡易多機能便房の構造							
	出入口幅(正面から入る場合)	奥行190・幅90以上	—	—			
	出入口幅(側面から入る場合)	出入口幅90cm以上	—	—			
	出入口幅(側面から入る場合)	奥行220・幅90以上	—	—			
	出入口幅	出入口幅90cm以上	—	—			
	腰掛便座・手すり	設けられている	—	—	JIS規格準拠		
多機能便所							
	「多機能便房・簡易型多機能便房がある便所の構造、多機能便房の構造」と同じ		—	—			
全ての便所							
	床	濡れても滑りにくい	■	□	平坦な表面仕上げ		
	男子用小便器 低リップ小便器	35cm以下	■	□	1ヶ所以上	床置きまたは壁掛式低リップ小便器	
	男子用小便器 手すり設置	低リップ便器に付帯	■	□	上記低リップ小便器		
	移動等円滑化園路との接続		□	■	園路及び広場の基準に適合		
	全項目適合	1ヶ所以上	—	—	水飲場を設ける場合		
水飲場	全項目適合	1ヶ所以上	—	—	水飲場を設ける場合		
構造							
	広さ(接近・使用できる)	150×150cm以上	—	—	幼児用踏台の位置に配慮		
	飲み口までの高さ	70~80cm程度	—	—	車いす使用者の円滑な利用に適する		
	下部スペース・奥行	高65cm奥45cm以上	—	—	〃		
	周辺床面	150×150cm以上	—	—	平坦で固くしまつて濡れても滑りにくい仕上げ		
	移動等円滑化園路との接続		—	—	園路及び広場の基準に適合		
手洗場	全項目適合	1ヶ所以上	■	□	手洗場を設ける場合		
構造							
	広さ(接近・使用できる)	150×150cm以上	■	□	幼児用踏台の位置に配慮		
	周辺床面	150×150cm以上	■	□	平坦で固くしまつて濡れても滑りにくい仕上げ		
	移動等円滑化園路との接続		□	■	園路及び広場の基準に適合		
掲示板	全項目適合		—	—	掲示板を設ける場合		
	配置・構造				移動等円滑化園路に付帯した掲示板についてチェック		
	車いす使用者等の近づきやすい位置		—	—	掲示板を想定	150×150cmの水平面	
標識	全項目適合		□	■	標識を設ける場合		
	配置・構造				移動等円滑化園路に付帯した標識についてチェック		
	車いす使用者等の近づきやすい位置		■	□	案内板を想定	150×150cmの水平面	
	形状・見る距離などで判断	見やすさ	■	□	〃	形状、見る距離などで判断	
	通行の支障にならない	下端高さ2m以上	■	□	方向指示板	園路上に突き出す場合、視覚障害者に配慮	
表示							
	文字の大きさ、明度、色相等	見やすい	■	□	案内板を想定	形状、見る距離などで判断	
公園全体の案内図							
	1ヶ所以上		—	—	設ける場合		
	公園全体案内図の中の表示	国際シンボルマーク	□	■	設ける場合	車いす使用者が利用可能な施設と園路の表示	

※「ユニバーサルデザインによるみんなのための公園づくり【改訂版】(一般社団法人日本公園緑地協会、平成29年3月)」の「基準適合のためのチェックリスト(案)」を一部加筆修正

図 資 3-3 基準適合のためのチェックリスト (2/2)

■ 調査写真

コード	AP0001
公園名	中の島公園

主要な公園施設	野球グラウンド		
	不特定かつ多数の者が利用する当該公園の重要な利用施設 1以上		
特定公園施設	<input checked="" type="checkbox"/> 園路及び広場 <input type="checkbox"/> 管理事務所 <input checked="" type="checkbox"/> 駐車場 <input checked="" type="checkbox"/> 手洗場	<input type="checkbox"/> 屋根付広場 <input type="checkbox"/> 野外劇場 <input checked="" type="checkbox"/> 便所 <input type="checkbox"/> 掲示板	<input checked="" type="checkbox"/> 休憩所 <input type="checkbox"/> 野外音楽堂 <input type="checkbox"/> 水飲場 <input checked="" type="checkbox"/> 標識



図 資 3-4 調査写真 (1/2)


手洗場	標識
	

図 資 3-5 調査写真 (2/2)

資料4 「地域防災計画」に基づく避難地の指定状況

表 資 4-1 「地域防災計画」に基づく避難地の一覧

一時避難地

(総務部危機管理室、平成31年4月1日現在)

No.	施設名	所管	所在地	No.	施設名	所管	所在地
1	吹田第一小学校グラウンド	市(学校教育部)	元町30-35	41	第六中学校グラウンド	市(学校教育部)	穂波町16-1
2	吹田第二小学校グラウンド	市(学校教育部)	泉町3丁目15-18	42	片山中学校グラウンド	市(学校教育部)	竹谷町35-1
3	吹田第三小学校グラウンド	市(学校教育部)	高城町18-39	43	佐井寺中学校グラウンド	市(学校教育部)	五月が丘南5-1
4	吹田東小学校グラウンド	市(学校教育部)	幸町20-1	44	南千里中学校グラウンド	市(学校教育部)	桃山台4丁目2-1
5	吹田南小学校グラウンド	市(学校教育部)	南吹田5丁目12-1	45	豊津中学校グラウンド	市(学校教育部)	垂水町3丁目32-50
6	吹田第六小学校グラウンド	市(学校教育部)	南清和園町43-1	46	豊津西中学校グラウンド	市(学校教育部)	豊津町6-1
7	千里第一小学校グラウンド	市(学校教育部)	片山町4丁目32-10	47	山田中学校グラウンド	市(学校教育部)	山田市場15-1
8	千里第二小学校グラウンド	市(学校教育部)	千里山松が丘25-1	48	西山田中学校グラウンド	市(学校教育部)	山田西2丁目11-1
9	千里第三小学校グラウンド	市(学校教育部)	千里山西2丁目13-1	49	山田東中学校グラウンド	市(学校教育部)	山田東4丁目33-1
10	千里新田小学校グラウンド	市(学校教育部)	春日4丁目10-1	50	千里丘中学校グラウンド	市(学校教育部)	青葉丘南15-1
11	佐井寺小学校グラウンド	市(学校教育部)	佐井寺3丁目3-1	51	高野台中学校グラウンド	市(学校教育部)	高野台4丁目5-1
12	東佐井寺小学校グラウンド	市(学校教育部)	五月が丘西4-1	52	青山台中学校グラウンド	市(学校教育部)	青山台4丁目2-1
13	岸部第一小学校グラウンド	市(学校教育部)	岸部中2丁目19-1	53	竹見台中学校グラウンド	市(学校教育部)	竹見台1丁目3-1
14	岸部第二小学校グラウンド	市(学校教育部)	岸部北4丁目12-1	54	古江台中学校グラウンド	市(学校教育部)	古江台1丁目1-1
15	豊津第一小学校グラウンド	市(学校教育部)	江坂町1丁目15-42	55	総合運動場	市(都市魅力部)	竹谷町37-1
16	豊津第二小学校グラウンド	市(学校教育部)	江坂町2丁目5-1	56	山田スポーツグラウンド	市(都市魅力部)	山田西2丁目17-1
17	江坂大池小学校グラウンド	市(学校教育部)	江坂町3丁目13-1	57	桃山台スポーツグラウンド	市(都市魅力部)	桃山台5丁目5-1
18	山手小学校グラウンド	市(学校教育部)	山手町2丁目15-43	58	桃山公園	市(土木部)	桃山台2丁目10
19	片山小学校グラウンド	市(学校教育部)	朝日が丘町16-1	59	津雲公園	市(土木部)	津雲台3丁目13
20	山田第一小学校グラウンド	市(学校教育部)	山田東2丁目33-2	60	高野公園	市(土木部)	高野台1丁目4
21	山田第二小学校グラウンド	市(学校教育部)	千里丘下19-1	61	佐竹公園	市(土木部)	佐竹台3丁目4
22	山田第三小学校グラウンド	市(学校教育部)	山田西1丁目4-1	62	ねむのき公園	市(土木部)	佐竹台4丁目10
23	山田第五小学校グラウンド	市(学校教育部)	山田西1丁目6-1	63	竹見公園	市(土木部)	竹見台4丁目3
24	東山田小学校グラウンド	市(学校教育部)	青葉丘南15-10	64	青山公園	市(土木部)	青山台4丁目4
25	南山田小学校グラウンド	市(学校教育部)	千里丘西9-1	65	藤白公園	市(土木部)	藤白台3丁目4
26	西山田小学校グラウンド	市(学校教育部)	山田西2丁目10-1	66	古江公園	市(土木部)	古江台5丁目4
27	北山田小学校グラウンド	市(学校教育部)	山田北1-1	67	江坂公園	市(土木部)	江坂町1丁目19
28	千里丘北小学校グラウンド	市(学校教育部)	千里丘北1-30	68	南吹田公園	市(土木部)	南金田1丁目12
29	佐竹台小学校グラウンド	市(学校教育部)	佐竹台4丁目12-1	69	佐井寺南が丘公園	市(土木部)	佐井寺南が丘14
30	高野台小学校グラウンド	市(学校教育部)	高野台2丁目16-1	70	吹田高校グラウンド	府	原町4丁目24-14
31	津雲台小学校グラウンド	市(学校教育部)	津雲台4丁目7-1	71	千里高校グラウンド	府	高野台2丁目17-1
32	古江台小学校グラウンド	市(学校教育部)	古江台5丁目6-1	72	北千里高校グラウンド	府	藤白台5丁目6-1
33	藤白台小学校グラウンド	市(学校教育部)	藤白台3丁目3-1	73	山田高校グラウンド	府	山田東3丁目28-1
34	青山台小学校グラウンド	市(学校教育部)	青山台2丁目5-1	74	吹田東高校グラウンド	府	青葉丘南16-1
35	桃山台小学校グラウンド	市(学校教育部)	桃山台1丁目5-1	75	関西大学・第一中学校・第一高等学校	(学) 関西大学	山手町3丁目3
36	千里だけみ小学校グラウンド	市(学校教育部)	竹見台3丁目3-1	76	大阪学院大学・高等学校グラウンド	(学) 大阪学院大学	南正雀3丁目12-1
37	第一中学校グラウンド	市(学校教育部)	千里山西2丁目2-1	77	千里金蘭大学・短期大学部・ 高等学校・中学校グラウンド	(学) 金蘭会学園	藤白台5丁目25-1
38	第二中学校グラウンド	市(学校教育部)	岸部北1丁目21-1	78	大阪学院大学千里山グラウンド	(学) 大阪学院大学	佐井寺4-1
39	第三中学校グラウンド	市(学校教育部)	中の島町3-51	79	武田薬品工業(株)吹田寮(運動場)	武田薬品工業(株)	山田南48
40	第五中学校グラウンド	市(学校教育部)	幸町21-1				

広域避難地

(総務部危機管理室、平成31年4月1日現在)

No.	施設名	所管	面積 (ha)	No.	施設名	所管	面積 (ha)
1	千里北公園	市(土木部)	30.1	6	片山公園周辺	市(土木部)	22.4
2	万博公園周辺	府(万博公園事務所)	251.7	7	中の島公園周辺	市(土木部)	10
3	弘済院周辺	大阪市	19.7	8	アメニティ江坂	(株)サンリバー	13.2
4	千里南公園	市(土木部)	10.5	9	服部緑地	府(池田土木事務所)	117.4
5	紫金山公園周辺	市(土木部)	18.6				

(出典：地域防災計画)

資料5 公園便所の維持管理費(清掃費)

表 資 5-1 平成 30 年度 (2019 年度) 公園便所の維持管理費 (清掃費)

施設 番号	公園名	日常清掃		清掃面積 (㎡)	年間 清掃数 (回)	年間延べ 清掃面積 (㎡)	単価 (円/㎡)	直接工費 (円)	経費 (円)	工事価格 (円)	消費税 10%換算 (円)
		業務委託 or その他	清掃回数 (週)								
1	大井池公園	業務委託	2	9	103	927	104	96,408	85,803	182,211	18,221
2	金田公園	業務委託	2	6	103	618	104	64,272	57,202	121,474	12,147
3	玉の井公園	業務委託	2	6	103	618	104	64,272	57,202	121,474	12,147
4	原新池公園	業務委託	2	6	103	618	104	64,272	57,202	121,474	12,147
5	豊津公園	業務委託	3	16	155	2,480	104	257,920	229,549	487,469	48,747
6	広芝公園	業務委託	2	18	103	1,854	104	192,816	171,606	364,422	36,442
7	南金田公園	業務委託	2	18	103	1,854	104	192,816	171,606	364,422	36,442
8	南清和園公園	業務委託	2	12	103	1,236	104	128,544	114,404	242,948	24,295
9	山田公園	業務委託	2	18	103	1,854	104	192,816	171,606	364,422	36,442
10	榎坂大池公園	業務委託	3	7	155	1,085	150			162,750	16,275
11	谷上池公園	業務委託	2	6	103	618	104	64,272	57,202	121,474	12,147
12	江坂山南公園	業務委託	2	6	103	618	104	64,272	57,202	121,474	12,147
13	安威川公園	業務委託	2	6	103	618	104	64,272	57,202	121,474	12,147
14	山田下公園	業務委託	3	8	155	1,240	150			186,000	18,600
15	末広公園	業務委託	2	6	103	618	104	64,272	57,202	121,474	12,147
16	尺谷公園	業務委託	2	6	103	618	104	64,272	57,202	121,474	12,147
17	亥の子谷公園	業務委託	3	17	155	2,635	104	274,040	243,896	517,936	51,794
18	片山北ふれあい公園	業務委託	3	22	155	3,410	150			511,500	51,150
19	佐井寺新池公園	業務委託	3	15	155	2,325	150			348,750	34,875
20	山田下ふれあい公園	業務委託	2	16	103	1,648	104	171,392	152,539	323,931	32,393
21	吹一公園	業務委託	2	3	103	309	150			46,350	4,635
22	千里山東公園	業務委託	2	6	103	618	104	64,272	57,202	121,474	12,147
23	五反島公園	業務委託	3	19	155	2,945	104	306,280	272,589	578,869	57,887
24	川園公園	業務委託	2	16	103	1,648	104	171,392	152,539	323,931	32,393
25	垂水上池公園	業務委託	3	24	155	3,720	104	386,880	344,323	731,203	73,120
26	千里丘上公園	業務委託	2	18	103	1,854	104	192,816	171,606	364,422	36,442
27	長野公園	業務委託	2	12	103	1,236	104	128,544	114,404	242,948	24,295
28	岸部新町しろやま公園	業務委託	3	15	155	2,325	104	241,800	215,202	457,002	45,700
29	津雲公園	業務委託	2	20	103	2,060	104	214,240	190,674	404,914	40,491
30	佐竹公園	業務委託	2	16	103	1,648	104	171,392	152,539	323,931	32,393
31	竹見公園	業務委託	2	6	103	618	104	64,272	57,202	121,474	12,147
32	青山公園	業務委託	2	12	103	1,236	104	128,544	114,404	242,948	24,295
33	くちなし公園	閉鎖	2	6	103	618	104	64,272	57,202	121,474	12,147
34	江坂公園	業務委託	3	33	155	5,115	104	531,960	473,444	1,005,404	100,540
35	南吹田公園 (西側)	業務委託	3	6	155	930	104	96,720	86,081	182,801	18,280
36	南吹田公園 (東側)	業務委託	3	18	155	2,790	104	290,160	258,242	548,402	54,840
37	山田西公園	業務委託	3	11	155	1,705	150			255,750	25,575
38	新芦屋中央公園	業務委託	2	6	103	618	104	64,272	57,202	121,474	12,147
39	佐井寺南が丘公園	業務委託	3	23	155	3,565	104	370,760	329,976	700,736	70,074
40	健都レールサイド公園	業務委託	3	37	155	5,735	104	596,440	530,832	1,127,272	112,727
41	中の島公園	その他(障害者)	4								
42	片山公園	業務委託	3	22	155	3,410	150			511,500	51,150
43	桃山公園	業務委託	3	30	155	4,650	104	483,600	430,404	914,004	91,400
44	千里南公園 (北部)	業務委託	3	45	155	6,975	104	725,400	645,606	1,371,006	137,101
45	千里南公園 (円形広場)	業務委託	3	60	155	9,300	104	967,200	860,808	1,828,008	182,801
46	千里南公園 (南部)	業務委託	3	22	155	3,410	104	354,640	315,630	670,270	67,027
47	千里北公園 (西部)	業務委託	3	51	155	7,905	104	822,120	731,687	1,553,807	155,381
48	千里北公園 (東部)	業務委託	2	12	103	1,236	104	128,544	114,404	242,948	24,295
49	千里北公園 (苗圃)	清掃なし									
50	紫金山公園 (神社)	業務委託	3	50	155	7,750	104	806,000	717,340	1,523,340	152,334
51	紫金山公園 (芝生広場)	業務委託	3	14	155	2,170	104	225,680	200,855	426,535	42,654
52	紫金山公園 (ローラー)	業務委託	3	12	155	1,860	104	193,440	172,162	365,602	36,560
53	第4緑地	業務委託	2	10	103	1,030	104	107,120	95,337	202,457	20,246
54	北之町遊園	業務委託	2	6	103	618	104	64,272	57,202	121,474	12,147
55	清和園遊園	業務委託	2	4	103	412	104	42,848	38,135	80,983	8,098
56	あいあい遊園	業務委託	2	12	103	1,236	104	128,544	114,404	242,948	24,295
合計										23,106,214	2,310,616

※41「中の島公園」は、臨時雇用員による直営のため空白とする。

資料6 標準仕様タイプの公園便所に係る年間費用

標準仕様タイプの公園便所に係る年間費用は、実施設計費、建設費、撤去費、修繕費、維持管理費で構成され、「タイプ大」が約121万円、「タイプ中」が約98万円、「タイプ小」が約69万円です。

表 資 6-1 標準仕様タイプの公園便所に係る年間費用

仕様標準のタイプ		タイプ大 (防災機能付)	タイプ中	タイプ小
イニシャルコスト	●実施設計費 【年割換算】 実施設計費/使用見込み期間(60年) ①	¥2,900,000 ¥48,333	¥2,900,000 ¥48,333	¥2,900,000 ¥48,333
	●建設費 (内訳) ・ 建築工事 ・ 外構工事 ・ 機械設備工事 ・ 電気設備工事 ・ 共通費 ・ 消費税(10%) 【年割換算】 建設費/使用見込み期間(60年) ②	¥35,750,000 ¥10,600,000 ¥4,700,000 ¥3,300,000 ¥4,200,000 ¥9,700,000 ¥3,250,000 ¥595,833	¥26,400,000 ¥8,300,000 ¥4,700,000 ¥2,700,000 ¥1,400,000 ¥6,900,000 ¥2,400,000 ¥440,000	¥21,890,000 ¥6,500,000 ¥4,700,000 ¥2,000,000 ¥1,100,000 ¥5,600,000 ¥1,990,000 ¥364,833
	●撤去費 建設費の10% 【年割換算】 撤去費/使用見込み期間(60年) ③	¥3,575,000 ¥59,583	¥2,640,000 ¥44,000	¥2,189,000 ¥36,483
	●修繕費 建設費の10% 【年割換算】 修繕費/使用見込み期間(60年) ④	¥3,575,000 ¥59,583	¥2,640,000 ¥44,000	¥2,189,000 ¥36,483
	●維持管理費 ・ 清掃費 ※年費(清掃頻度:週2回) ⑤ ・ 光熱水費	¥445,405 不明	¥400,864 不明	¥200,432
年間費 (①+②+③+④+⑤)		¥1,208,737	¥977,197	¥686,564

※中タイプに防災機能を追加する場合は、建設費4,510,000円UP(電気設備工事2,600,000円、共通費1,500,000円)

※実施設計費は、過去の設計価格を参考としています。

※建設費は、設置工事の設計価格(税10%換算)としています。

※修繕費は、「公園施設長寿命化計画(平成24年度(2012年度))」に準じて、「建設費の10%」としています。

※撤去費は、「公園施設長寿命化計画(平成24年度(2012年度))」に準じて、「建設費の10%」としています。

※維持管理費のうち清掃費は、平成30年度(2018年度)の便所清掃業務の設計価格(税10%換算)としています。なお、光熱水費は、便所単独の費用を算出することができないため、含めていません。

※使用見込み期間は、従来の標準仕様タイプの公園便所の設置年が「平成17年(2005年)以降」、建物の主要部材が「コンクリート」であり、処分制限期間が50年となることから、処分制限期間の1.2倍の「60年」としています。(表資6-2、表資6-3参照)

表 資 6-2 処分制限期間

設置年	建物の主要部材	処分制限期間
H16年(2004年)	鉄・アルミ	25年
以前	コンクリート	45年
H17年(2005年)	鉄(肉厚3~4mm)建築	38年
以降	コンクリート	50年

(出典:公園施設長寿命化計画(平成24年度(2012年度)))

表 資 6-3 使用見込み期間

施設の処分制限期間	予防保全型管理
処分制限期間が20年未満の施設	処分制限期間の2.4倍
処分制限期間が20~39年の施設	処分制限期間の1.8倍
処分制限期間が40年以上の施設	処分制限期間の1.2倍

(出典:公園施設長寿命化計画(平成24年度(2012年度)))

資料7 「避難地指定されている都市公園の便所に付加すべき防災機能」検討結果

(1)検討経過

本計画の策定にあたり、関係室課と協議を行った結果、「地域防災計画」や「災害廃棄物処理計画（改訂版）」等の関連計画においては、避難地指定されている都市公園への非常用便所の整備が位置づけられていないことを確認できました。ただし、国のガイドラインに防災公園への非常用便所の整備が示されている場合は、原課判断で対応するよう意見がありました。

そこで、公園みどり室では、避難地指定されている都市公園の便所に付加すべき防災機能について、非常用便所の種類毎のコストやし尿処理方式等の様々な角度から検討を行いました。

(2)非常用便所の種類

非常用便所の種類は、表 資 7-1 に示す 8 種類に分類されます。種類の選択にあたっては、時間経過に伴う利用者ニーズを踏まえ、災害時における管理・運用、使用後の処理、施設使用時の快適性等の様々な条件を考慮した検討を行う必要があります。

表 資 7-1 非常用便所の種類と特徴 (1/2)

種類	特徴	設置タイプ	兼用タイプ	機能タイプ	平常時の利用性・ 景観への影響	集中・大量利用 への対応	非水洗への対応 (水洗対応)	弱者への対応	設置するまでの 容易さ・即時性	災害時の管理の 容易さ	省スペース、 効率的な形態	コスト
①非常用便槽付き常設トイレ		常	兼	単	○	△ ^a	○ (○)	◎	◎	△ ^b	◎	高
②貯水槽兼用トイレ		半	非	複	○	◎	○ (×)	▲	○	△ ^c	○	高
③汚水管兼用トイレ		半	兼	単	○	○	○ (△ ^d)	▲	○	○	○	中
④地下埋設式トイレ		半	非	単	○	▲	○ (▲)	○	○	○	○	高
⑤仮設組立式トイレ		仮	非	単	— ^e	△	○ (▲)	△	△	△	△	中
⑥仮設ユニット式トイレ		仮	非	単	— ²²	△	○ (▲)	△	▲ (運搬)	△	▲	中
⑦組立簡易式トイレ		仮	非	単	— ²²	△	○ (▲)	○ ^f	○	○	○	低
⑧携帯トイレ		仮	非	単	—	△	○ (▲)	○ ^f	○	○	○	低

【凡例】◎：十分対応可能 ○：対応可能 △：ある程度可能、または工夫によっては可能

▲：難しい、あるいは工夫が必要

常：常設タイプ 仮：仮設タイプ 半：非常設（仮設）タイプ

兼：兼用タイプ 非：非兼用タイプ 複：複合タイプ 単：単独タイプ

^a トイレ廻りにも便槽を拡大することにより、相当規模の確保可能。

^b 水洗で継続して使用するか、非水洗に切り替えるかの判断が必要。

^c 貯留水の使用や処理に関わる管理が必要となる場合がある。

^d 水を流すことは可能。

^e 仮設タイプであるため直接影響はない。ただし、公園内の備蓄倉庫等に備蓄される場合は、備蓄倉庫等の建物の間接的な影響がある。

^f 洋式のため使いやすい。

※赤字は、本計画にて加筆修正

(出典：防災公園のガイドライン)

表 資 7-2 非常用便所の種類と特徴 (2/2)

種類	特徴	洗浄方式	処 理 方 式	処理の容易さ・即時性	
①非常用便槽付き常設トイレ		非水洗、 または水洗	汲み取り(または 公共下水へ排水)	便槽に貯留後、汲み取り。可能な場合は 水洗トイレとして公共下水道へ排水。	△
②貯水槽兼用トイレ		非水洗	汲み取り	便槽(貯水槽)に貯留後、汲み取り。	△
③污水管兼用トイレ		非水洗	公共下水へ排水 (または汲み取り)	可能な場合は污水系統にそのまま排水。 不可能な場合は貯留後汲み取り、または 復旧後の污水系統に排水。污水系統に排 水する場合は詰まり等に注意が必要。	△
④地下埋設式トイレ		非水洗	汲み取り	便槽に貯留後、汲み取り。可能な場合は 污水系統に接続し排水。	△
⑤仮設組立式トイレ		非水洗	汲み取り	污水タンクに貯留後、汲み取り。バクテ リアや焼却等による処理(分離、固化、減 量)を行うタイプもある。	△
⑥仮設ユニット式トイレ		非水洗、 または簡易水洗	汲み取り	污水タンクに貯留後、汲み取り。	△
⑦組立簡易式トイレ		非水洗	パック化・回収	ビニル袋内に凝固剤等で固化し、回収し て廃棄、焼却処理を行う。	○
⑧携帯トイレ		非水洗	パック化・回収	ビニル袋内に凝固剤等で固化し、回収し て廃棄、焼却処理を行う。	○

【凡例】○：対応可能 △：ある程度可能

※赤字は、本計画にて加筆修正
(出典：防災公園のガイドライン)

①非常用便槽付き常設トイレ

常設便所に汲み取り式の便槽を付帯させ、非水洗便所としても使用できる便所です。建物廻りに非水洗便所を増設することもあります。状況によっては、常設の水洗便所をそのまま使用することが可能です。

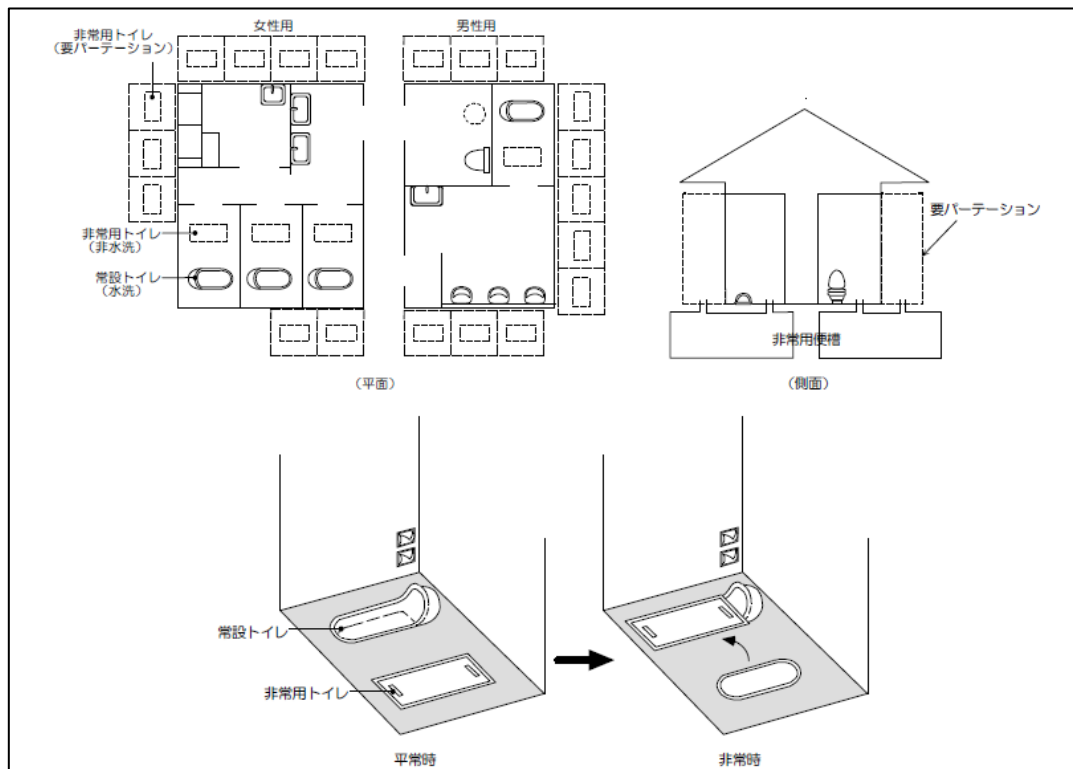


図 資 7-1 非常用便槽付常設トイレ 模式図 (例)

(出典：防災公園のガイドライン)

②貯水槽兼用トイレ

消火用水や多目的水の貯水槽（耐震性貯水槽）を汲み取り式の便槽としても使用する便所です。使用時には便器部やパーテーション等を設置します。貯水槽の使用後、または一部排水後に使用するか、槽の内部を水槽部と便槽部に予め分けておきます。

③汚水管兼用トイレ

汚水管の一部、あるいはバイパス部にマンホールや専用の枡を接続しておくことにより、汚水管を災害時用便所として活用する便所です。使用時には便器部やパーテーション等を設置します。

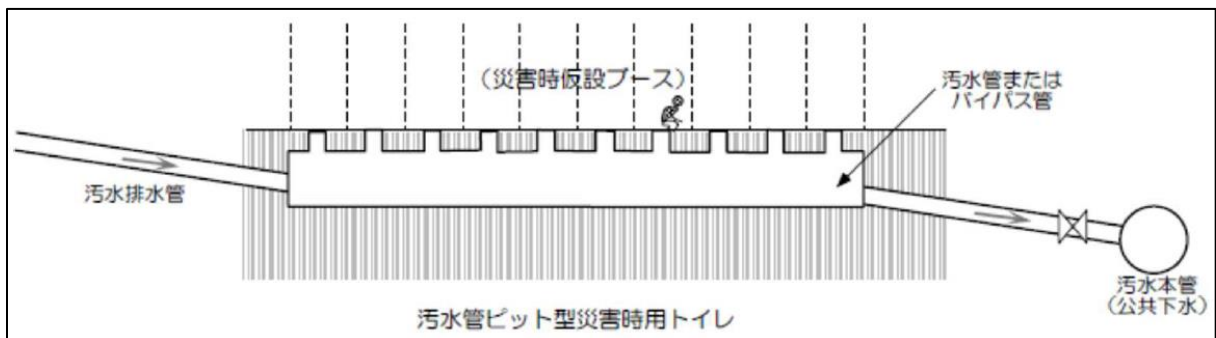


図 資 7-2 汚水管兼用トイレ 模式図 (例)

(出典：防災公園のガイドライン)

④地下埋設式トイレ

平常時から地下にブース形態で埋設し、使用時に引き上げて使用する便所です。備品類等軽量のものを備蓄することもできます。

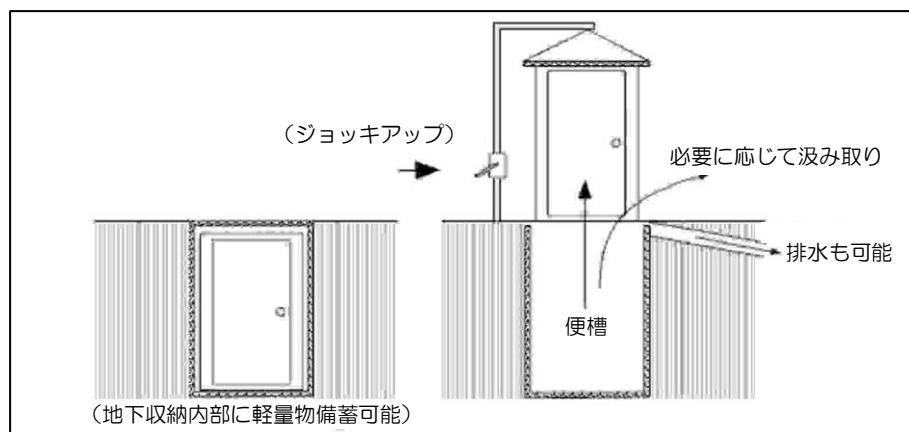


図 資 7-3 地下埋設式トイレ 模式図 (例)

(出典：防災公園のガイドライン)

⑤ 仮設組立式トイレ

使用時に組み立てて使用する便所です。一式セットになっており、平常時は備蓄しておきます。

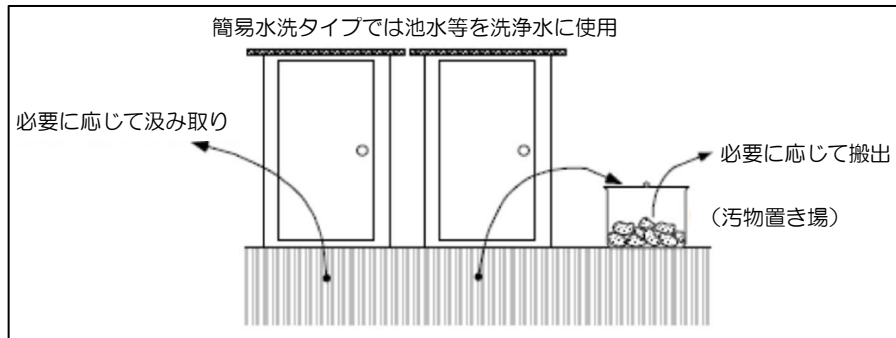


図 資 7-4 仮設組立式トイレ・仮設ユニット式トイレ 模式図 (例)

(出典：防災公園のガイドライン)

⑥ 仮設ユニット式トイレ

使用時に搬入して使用する便所です。災害時に公園の外部から搬入、設置して使用します。(模式図(例)は⑤仮設組立式トイレを参照。)

⑦ 組立簡易式トイレ

ポータブル式の組立式便所です。常設便所のブースや建物内の他、何処でも使用できます。常設便所のブース以外では囲い等が必要になります。平常時は備蓄しておきます。

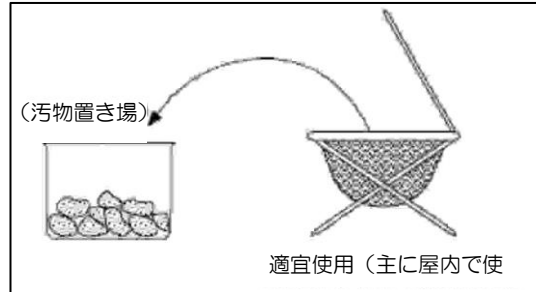


図 資 7-5 組立簡易式トイレ 模型図 (例)

(出典：防災公園のガイドライン)

⑧ 携帯トイレ

既存の洋式便器につけて使用する便袋タイプの便所です。平常時は備蓄しておきます。

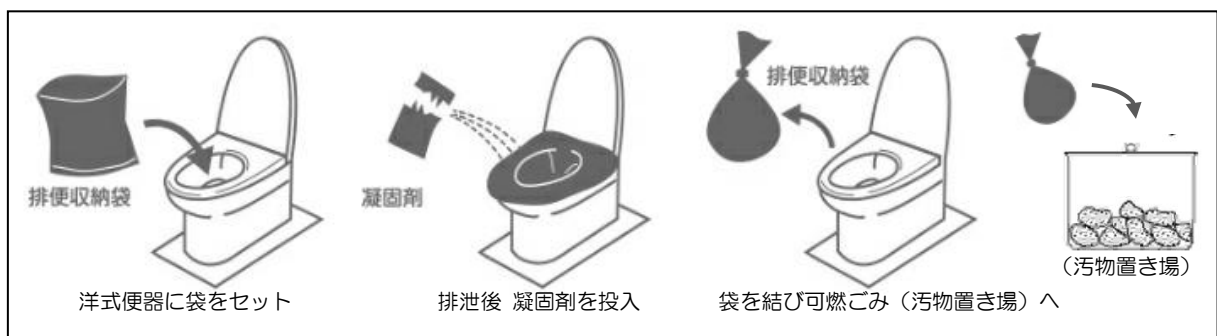


図 資 7-6 携帯トイレ 模型図 (例)

(出典：防災公園のガイドラインほか)

(3)吹田市における災害時の「し尿処理」の対応

「災害廃棄物処理計画（改訂版）（平成30年（2018年）7月）」においては、「被災者や避難者の生活に伴い発生するし尿の処理については、公衆衛生の確保及び生活環境の保全の観点から、可能な限り災害発生直後から収集・処理を行う」とされています。また、災害時のし尿の処理方法は、「便槽等に貯留したし尿をバキュームカーで汲み取り、下水処理場へ搬入する方法（汲み取り）」と「使用後の携帯トイレ（し尿を凝固剤等で固化させたもの）を燃焼ごみとしてダンプトラックで収集し、焼却処理場へ搬入する方法（パック化・回収）」の二通りとされています。

汲み取りによる処理方法は、市が運用できるバキュームカー（2t車）の台数が2台（請負業者所有）のみのため、避難所と比較して優先順位が低い避難地の収集・処理には、長時間を要することが想定されます。一方、パック化・回収による処理方法は、収集・処理が比較的容易であり、汲み取りによる処理方法より即時性を図ることができます。これらの事情等から、市が避難所等に備蓄する非常用便所の種類は、「組立簡易式トイレ」と「携帯トイレ」が大勢を占めています。



図 資 7-7 環境部が備蓄する災害用便所の種類

(出典：災害廃棄物処理計画)

(4)検討結果

避難地指定されている都市公園の便所に付加すべき防災機能の検討にあたっては、主に次の3点を考慮する必要があります。まず、避難地（広域避難地・一時避難地）は、被災直後に避難する場であるため、「防災機能の即時発揮」が求められる点です。次に、市全体の災害関係予算の中で「低コスト」である点です。吹田市では、避難地で一時的な身の安全を確保した被災者は、より安全な空間を求めて、数時間後には避難所等への避難行動をとることを想定しており、費用対効果を向上するためです。最後に、水道・下水道等のライフラインが機能不全に陥った場合にも良好な衛生環境を確保するため、「速やかなし尿の収集・処理」が求められる点です。

以上を考慮して検討した結果、避難地指定されている都市公園の便所には、新設時等に防災物品の収納スペースを設け、非常用便所である「⑦組立簡易式トイレ」または「⑧携帯トイレ」を備蓄することで防災機能を付加します。非常用便所の入手方法は、今後関係室課と協議し、工事による納品や複数部署による一括購入等の中から最適な方法を選択します。

また、非常用照明の設置等にも努め、更なる防災機能の強化を図ります。

資料8 公園便所のライフサイクルコスト

都市公園等計画区域		本計画（吹田市公園便所基本計画）						
		設置基準			仕様標準のタイプ別設置数			
		便所設置対象公園		種別	便所標準設置数(箇所)	大(箇所)	中(箇所)	小(箇所)
番号	名称	名称	①					
1	五反島公園計画区域	下新田公園、神崎新田公園、五反島公園	①	②	③	④	⑤	⑥
2	上新田公園計画区域	上新田公園	①					1
3	南清和園公園計画区域	南清和園公園、川岸公園	①					1
4	やなぎ遊園計画区域	中の島公園	①	1				
5	東御旅公園計画区域	東御旅公園、こずも公園	①					1
6	江の本公園計画区域	江の本公園	①					1
7	広芝公園計画区域	広芝公園	①					1
8	南金田公園計画区域	南吹田公園	①			1		
9	豊津公園計画区域	豊津公園、染の井公園	①					1
10	垂水東遊園計画区域	江坂公園	①	1				
11	いずみ南公園計画区域	金田公園、いずみ南公園、新しいずみ公園、いずみの園公園	①					1
12	いずみ公園計画区域	片山公園	①	1				
13	吹一公園計画区域	吹一公園	①					1
14	安威川公園計画区域	安威川公園、末広公園	①					1
15	吹東公園計画区域	吹東公園	①					1
16	川園公園計画区域	川園公園、南正雀わんぱく広場	①					1
17	榎阪大池公園計画区域	榎阪大池公園、江坂西公園	①					1
18	玉の井公園計画区域	玉の井公園	①					1
19	垂水上池公園計画区域	円山公園、垂水上池公園、円山中央公園、円山見晴らし遊園	①					1
20	関大前スカイハイツ遊園計画区域	片山公園	①	1				
21	片山北ふれあい公園計画区域	片山北ふれあい公園	①					1
22	大井池公園計画区域	大井池公園	①					1
23	原新池公園計画区域	住友公園、原新池公園、原町公園	①					1
24	片山荒池遊園計画区域	榎都レールサイド公園	①	1				
25	岸部中第1公園計画区域	榎都レールサイド公園	0					
26	岸部南公園計画区域	岸部南公園	①					1
27	南正雀ふれあい公園計画区域	南正雀ふれあい公園	①					1
28	江坂山南公園計画区域	江坂山北公園、江坂山南公園、千里山西公園	①					1
29	千里山公園計画区域	松が丘第1公園、松が丘第2公園、松が丘第3公園、千里山東にちご公園、千里山公園、千里山東公園	①					1
30	上山手公園計画区域	上山手公園	①					1
31	原電が池公園計画区域	原電が池公園、宮が谷池公園	①					1
32	春日わんぱく公園計画区域	春日わんぱく公園、春日おさんぼ公園	①					1
33	竹園ふれあい遊園計画区域	-	1					1
34	春日東遊園計画区域	-	1					1
35	千里山中央公園計画区域	千里山中央公園	①					1
36	佐井寺新池公園計画区域	佐井寺北公園、佐井寺新池公園	①					1
37	谷上池公園計画区域	谷上池公園、佐井寺南公園	①					1
38	竹谷公園計画区域	佐井寺南が丘公園	①				1	
39	佐井寺東公園計画区域	紫金山公園	①	1				
40	原町ふれあい公園計画区域	紫金山公園	2		2			
41	もものき公園計画区域	桃山公園	①	1				
42	さつき公園計画区域	佐竹公園	①					1
43	ゆりのき公園計画区域	ねむのき公園	①				1	
44	山田西第1公園計画区域	山田西第1公園、家の子谷北公園、家の子谷公園、山田西にここ公園	①					1
45	ルネ千里丘公園計画区域	だいのき公園、ルネ千里丘公園、山田川公園	①					1
46	あべりあ公園計画区域	竹見公園	①				1	
47	にしき遊園計画区域	千里南公園 高野公園	2		2			
48	さざんか公園計画区域	千里緑地（第4区）	①				1	
49	山田西第2公園計画区域	山田西第2公園	①					1
50	山田下ふれあい公園計画区域	山田公園、山田下公園、山田下ふれあい公園、山田小川公園	①					1
51	千里台公園計画区域	千里台公園	①					1
52	長野公園計画区域	尺谷公園、長野西公園、長野公園、千里丘西公園	①					1
53	千里丘つくし野遊園計画区域	千里丘つくし野公園（仮称）	①					1
54	千里丘上公園計画区域	星ヶ池公園、千里丘上公園	①					1
55	新芦屋上公園計画区域	新芦屋中央公園	①				1	
56	青葉丘公園計画区域	青葉丘公園	①					1
57	さるすべり公園計画区域	津登公園	①					1
58	王子公園計画区域	山田西公園	①				1	
59	山田上王子池公園計画区域	山田駅東公園、山田上王子池公園	①					1
60	引谷公園計画区域	山田東公園、引谷公園	①					1
61	はぎのき公園計画区域	はぎのき公園、おばな公園	①					1
62	古江ふれあい遊園計画区域	古江公園	①				1	
63	ふじのき公園計画区域	千里北公園 藤白公園	1	1				
64	フェニックス遊園計画区域	くちなし公園	①					1
65	こでまり公園計画区域	青山公園	①					1
66	上山田公園計画区域	千里北公園	2		2			
合計				70	14	14		42

都市公園等計画区域		10年後の見込み（令和11年度（2011年度）末時点）								
		公園使事業計画(案)				便所設置公園		便所設置数(箇所)		
		新設		撤去		更新			名称	種別
番号	名称	便所数(箇所)	公園名称	便所数(箇所)	公園名称	便所数(箇所)	公園名称	①		
1	五反島公園計画区域	0		0		0		五反島公園	街区公園	1
2	上新田公園計画区域	1	上新田公園	0		0		上新田公園	街区公園	1
3	南清和園公園計画区域	0		1	清和園遊園	0		南清和園公園	街区公園	1
4	やなぎ遊園計画区域	0		0		0		中の島公園	地区公園	1
5	東御座公園計画区域	0		0		0				0
6	江の木公園計画区域	1	江の木公園	0		0		江の木公園	街区公園	1
7	広芝公園計画区域	0		0		0		広芝公園	街区公園	1
8	南金田公園計画区域	0		1	南吹田公園（西側）	0		南吹田公園（東側）	近隣公園	2
9	豊津公園計画区域	0		0		1	豊津公園	豊津公園	街区公園	1
10	垂水東遊園計画区域	0		0		0		江坂公園	近隣公園	1
11	いずみ南公園計画区域	0		0		0		金田公園	街区公園	1
12	いずみ公園計画区域	0		0		0				0
13	吹一公園計画区域	0		0		0		吹一公園	街区公園	1
14	安威川公園計画区域	0		1	末広公園	1	安威川公園 ※末広公園でも可	安威川公園	街区公園	2
15	吹東公園計画区域	0		0		0		あいあい遊園	遊園	0
16	川園公園計画区域	0		0		0		川園公園	街区公園	1
17	榎原大池公園計画区域	0		0		0		榎原大池公園	街区公園	1
18	玉の井公園計画区域	0		1	北之町遊園	1	玉の井公園	玉の井公園	街区公園	1
19	垂水上池公園計画区域	0		0		0		垂水上池公園	街区公園	1
20	關大前スカイハイツ遊園計画区域	0		0		0		片山公園	地区公園	1
21	片山北ふれあい公園計画区域	0		0		0		片山北ふれあい公園	街区公園	1
22	大井池公園計画区域	0		0		0		大井池公園	街区公園	1
23	尿新池公園計画区域	0		0		0		尿新池公園	街区公園	1
24	片山荒池遊園計画区域	0		0		0		健都レールサイド公園	近隣公園	1
25	岸部中第1公園計画区域	0		0		0		岸部新町しるやま公園	街区公園	1
26	岸部南公園計画区域	0		0		0				0
27	南正雀ふれあい公園計画区域	0		0		0				0
28	江坂山南公園計画区域	0		0		0		江坂山南公園	街区公園	1
29	千里山公園計画区域	0		0		0		千里山東公園	街区公園	1
30	上山手公園計画区域	0		0		0				0
31	原竜が池公園計画区域	0		0		0				0
32	春日わんぱく公園計画区域	0		0		0				0
33	竹園ふれあい遊園計画区域	0		0		0				0
34	春日東遊園計画区域	0		0		0				0
35	千里山中央公園計画区域	0		0		0				0
36	佐井寺新池公園計画区域	0		0		0		佐井寺新池公園	街区公園	1
37	谷上池公園計画区域	0		0		1	谷上池公園	谷上池公園	街区公園	1
38	竹谷公園計画区域	0		0		0		佐井寺南が丘公園	近隣公園	1
39	佐井寺東公園計画区域	0		0		0		紫金山公園（芝生広場）	総合公園	1
40	原町ふれあい公園計画区域	0		0		0		紫金山公園（神社）	総合公園	2
41	もものき公園計画区域	0		0		0		紫金山公園（R-7）	総合公園	1
42	さつき公園計画区域	0		0		0		桃山公園	地区公園	1
43	ゆりのき公園計画区域	1	ねむのき公園	0		0		佐竹公園	近隣公園	1
44	山田西第1公園計画区域	0		0		0		ねむのき公園	近隣公園	1
45	ルネ千里丘公園計画区域	0		0		0		亥の子谷公園	街区公園	1
46	あべりあ公園計画区域	0		0		1	竹見公園	竹見公園	近隣公園	1
47	にしきぎ遊園計画区域	0		1	千里南公園（北部）	0		千里南公園（円形広場）	総合公園	2
48	さざんか公園計画区域	0		0		1	千里緑地（第4区）	千里緑地（第4区）	都市緑地	1
49	山田西第2公園計画区域	0		0		0				0
50	山田下ふれあい公園計画区域	0		1	山田下公園	0		山田公園	街区公園	2
51	千里谷公園計画区域	0		0		0		山田下ふれあい公園	街区公園	0
52	長野公園計画区域	0		1	尺谷公園	0		長野公園	街区公園	1
53	千里丘つくし野遊園計画区域	0		0		0				0
54	千里丘上公園計画区域	0		0		0		千里丘上公園	街区公園	1
55	新芦屋上公園計画区域	0		0		0		新芦屋中央公園	近隣公園	1
56	青葉丘公園計画区域	0		0		0				0
57	さるすべり公園計画区域	0		0		0		津雲公園	近隣公園	1
58	王子公園計画区域	0		0		0		山田西公園	近隣公園	1
59	山田上王子池公園計画区域	0		0		0				0
60	引谷公園計画区域	0		0		0				0
61	はぎのき公園計画区域	0		0		0				0
62	古江ふれあい遊園計画区域	1	古江公園	0		0		古江公園	近隣公園	1
63	ふじのき公園計画区域	0		0		0				0
64	フェニックス遊園計画区域	0		0		1	くちなし公園	くちなし公園	近隣公園	1
65	こでまり公園計画区域	0		0		1	青山公園	青山公園	近隣公園	1
66	上山田公園計画区域	0		1	千里北公園（昔園）	0		千里北公園（西部）	総合公園	2
	合計	4		9		9				52

表 資 8-3 公園便所のライフサイクルコスト（10年後の見込み（令和11年度（2029年度）末時

【備考】

■現状（令和元年度（2019年度）末時点）

- ・①～⑦は、現状。
- ・⑧は、「公園施設長寿命化計画（平成24年度（2012年度））」の「別添資料1」に基づく年数。
- ・⑨は、「公園施設長寿命化計画（平成24年度（2012年度））」の「(P58) 使用見込み期間の設定」に基づく年数。
- ・⑩は、過去の実施設設計費（設計価格）を参考に計上（250万円/箇所）。
- ・⑫は、令和2年度（2020年度）の便所標準仕様設計委託業務による概算費（設計価格）を参考に計上（仕様標準「タイプ大」2,500万円/箇所、仕様標準「タイプ中」2,100万円/箇所、仕様標準「タイプ小」1,500万円/箇所、仕様「タイプ旧」1,250万円/箇所（仕様標準「タイプ大」の1/2））。ただし、「公園施設長寿命化計画（平成24年度（2012年度））」の「別添資料2」に更新費が記載されている公園便所のうち、金額が概ね妥当であると判断したものは、その費用を計上。
- ・⑭は、「公園施設長寿命化計画（平成24年度（2012年度））」の「(P67) 長寿命化対策費」に基づき、建設費の10%を計上。
- ・⑯は、建設費の10%を計上（仕様標準「タイプ大」250万円/箇所、仕様標準「タイプ中」210万円/箇所、仕様標準「タイプ小」150万円/箇所、仕様「タイプ旧」125万）。
- ・⑰は、平成30年度（2018年度）の便所清掃業務費（設計価格）の費用を計上。

■10年後の見込み（令和11年度（2011年度）末時点）

- ・①～⑦は、令和11年度（2011年度）末時点の見込み。
- ・⑧以降は、「現状（令和元年度（2019年度）末時点）」と同様。

表 資 8-5 公園便所のライフサイクルコスト（備考）

資料9 本計画の策定経過

本計画の策定にあたっては、市職員（公園みどり室 計画・工事グループ）による様々な調査・検討を行いました。とりわけ、非常用便所の検討にあたっては、関係室課と会議を開催し、必要な調整を図りました。

表 資 9-1 本計画の策定経過

項目	開催年月日	内容
第1回室内検討	令和元年（2019年）5月13日	・業務概要の整理
第2回室内検討	令和元年（2019年）6月21日	・便所の設置基準の検討
第3回室内検討	令和元年（2019年）7月25日	・本設便所と仮設便所の比較
第4回室内検討	令和元年（2019年）8月15日	・便所の仕様標準 ・本計画の目次構成の確認 ・公園施設（便所）現況調査カルテ様式の確認
現場調査 （デモンストレーション）	令和元年（2019年）8月20日 ～8月29日	・便所の現況調査 ・都市公園移動等円滑化基準の適合状況調査
第5回室内検討	令和元年（2019年）9月5日	・本計画の目次構成の確認 ・現況調査（デモンストレーション）を終えて調整
現場調査 （デモンストレーション）	令和元年（2019年）10月18日	・現場調査に向けて確認
現場調査 （本調査）	令和元年（2019年）10月21日 ～11月28日	・便所の現況調査 ・都市公園移動等円滑化基準の適合状況調査
第6回室内検討	令和2年（2020年）3月16日	・本計画の目次構成の最終確認 ・現場調査結果の確認
第7回室内検討	令和2年（2020年）6月5日	・バリアフリーの基準の検討 ・防災機能の検討
関係室課会議	令和2年（2020年）7月13日	・避難地指定されている公園の位置づけ等の確認 （参加部署：危機管理室、都市計画室、計画調整室、環境政策室）
第8回室内検討	令和2年（2020年）7月21日	・バリアフリーの基準の検討 ・関係室課会議を終えて報告と確認

資料10 参考文献

- ユニバーサルデザインによるみんなのための公園づくり（改訂版）都市公園の移動等円滑化整備ガイドライン（改訂版）の解説（平成29年（2017年）3月31日、一般社団法人日本公園緑地協会・（監修）国土交通省）
- 防災公園の計画・設計・管理運営ガイドライン（改訂第2版）（平成29年（2017年）9月、国土技術政策総合研究所）