

「これからの水道」を考えていただくための 4つのステップ

1 水道は、料金収入に支えられています。

- 水道事業は、法律に基づく独立採算制
- 収入は、約9割が水道料金
- 前回の値上げは、18年前の平成9年
- 販売単価より製造原価の方が高い原価割れの状況

身近な水道事業だけど、税金が使われていないなんて、知らなかったわ。



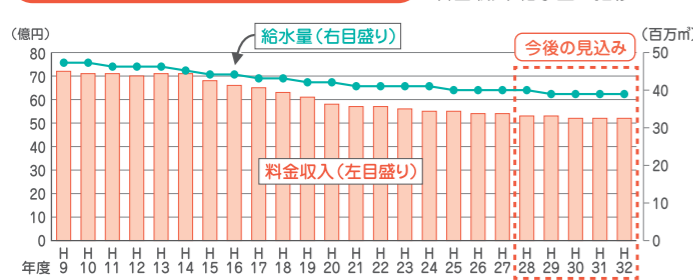
吹田市の料金は、府内でもトップクラスの安さなんだって。

インフラの老朽化は深刻な問題だね。

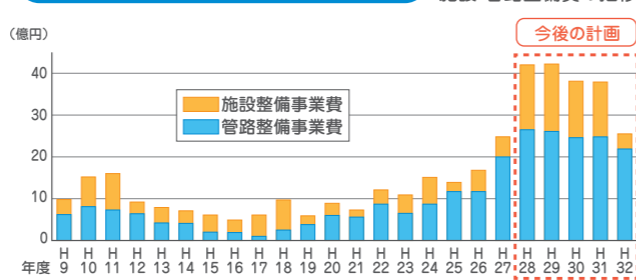


2 このままの水道料金では、施設整備が進められません。

たいへん! 料金収入の減少



急げ! 施設の更新・耐震化



3 「施設整備の財源として、受益者に応分の負担を」～経営審議会の答申～

諮問 <平成25年6月13日>

答申(要旨) <平成26年6月23日>

「今後の吹田市水道事業と料金のあり方について」

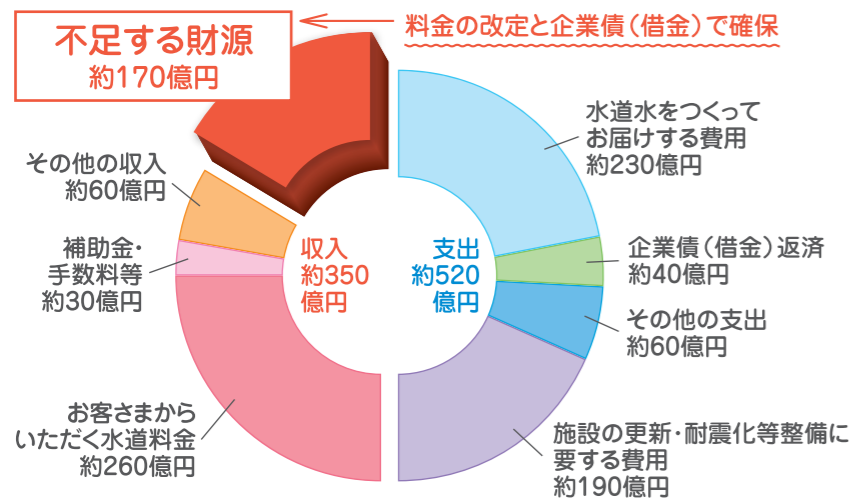
・計画的に施設整備を推進すること。
・その財源確保として水道料金の見直しが必要

大きな地震にも壊れない水道管にしてほしいな。



4 経営を安定させる水道料金の検討を始めています。

今後5年間(平成28年度～平成32年度)の収支試算



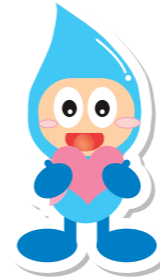
これまでに検討していること

- 必要な施設整備の事業量
- どこまで企業債(借金)に頼れるのか
- 安定的に収入が確保できる水道料金ほか

「じゃ口をひねると水が出る」この当たり前のことを守り続けてほしいね。



吹田の水道は安心・安全です

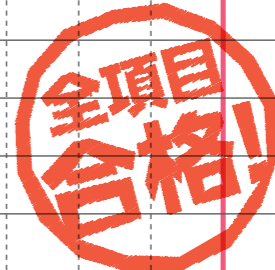


平成26年度(2014年度)水道水の水質検査の結果をお知らせします。

水道法では様々な物質についての水質基準が定められており、水道水はすべてその基準値以内であることが必要です。

平成26年度(2014年度)における水質検査結果では、51項目中35項目は検出されず、検出された16項目についても下のグラフのとおり基準値を下回っています。

区分	種類	項目	水質基準値(mg/L)	検出値(mg/L)	水質基準値を100%とした検出値の割合									
					0	20	40	60	80	100(%)				
人の健康に影響を与える項目	無機物質	1	硝酸態窒素及び亜硝酸態窒素	10	1.27	合格								
		2	フッ素及びその化合物	0.8	0.12	合格								
		3	塩素酸	0.6	0.08	合格								
		4	クロロホルム	0.06	0.005	合格								
		5	ジブromクロロメタン	0.1	0.009	合格								
		6	臭素酸	0.01	0.005	合格								
		7	総トリハロメタン	0.1	0.031	合格								
		8	ブromジクロロメタン	0.03	0.007	合格								
		9	ブromホルム	0.09	0.011	合格								
		生活に支障を及ぼす恐れのある項目	無機物質	10	アルミニウム及びその化合物	0.2	0.05	合格						
				11	ナトリウム及びその化合物	200	22.2	合格						
				12	塩化物イオン	200	19.6	合格						
				13	カルシウム・マグネシウム等(硬度)	300	52	合格						
				14	蒸発残留物	500	144	合格						
				15	有機物質	有機物(全有機炭素(TOC)の量)	3	0.9	合格					
				16	その他	色度	5度	0.6度	合格					



安全でおいしい水道水をお届けするために

水道水には、消毒のために塩素を入れているので、塩素臭を感じる場合があります。水道法で残留塩素を1リットルあたり0.1ミリグラム以上に保つよう義務づけられており、本市では、この消毒効果を維持しながら、できるだけ塩素の注入量を少なくし、塩素臭を抑えています。

水道水をもっとおいしく飲む方法

高度浄水処理により、安全でおいしい水を各家庭へ届けていますが、塩素臭が気になる場合は次の方法を試してください。

- 沸騰させる
(消毒作用がなくなるので、早めに飲んでください。)
- 冷蔵庫で冷やしたり、水を入れたりする。
- レモン果汁を入れて、風味を加える。

暑い夏! 水分補給を!!

- 寝る前 ●起きた時
 - 入浴の前後
 - 運動中や運動の前後など
- 熱中症にならないよう、こまめに水分補給をしましょう。

