

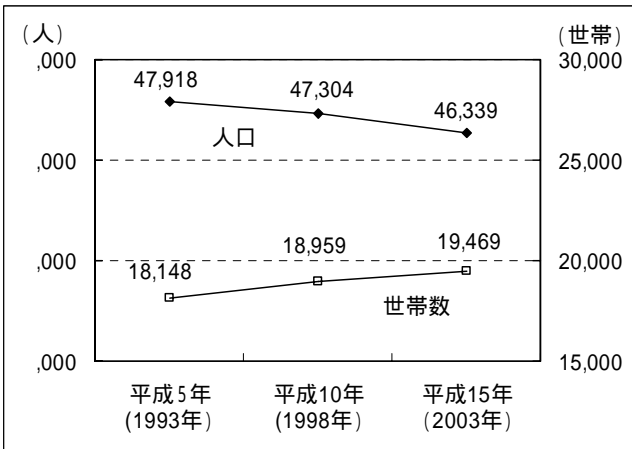
第3章 地域ごとの計画
片山・岸部地域

第2節 まちの様子

1. 人口

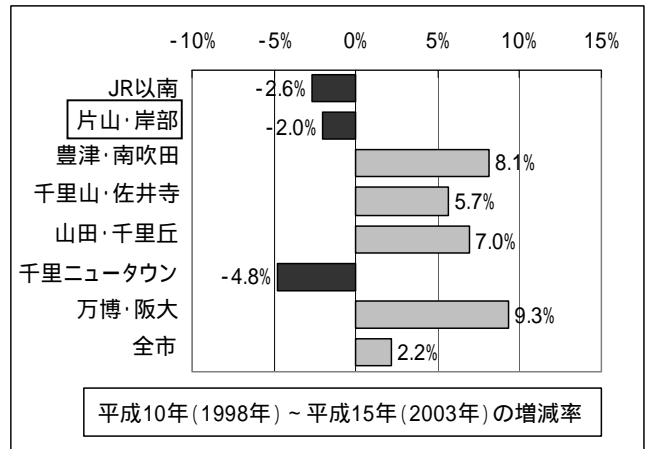
人口減少が続く中で、高齢人口や年少人口の比率は全市平均並ですが、高齢単身世帯の比率が高くなっています。

人口・世帯数の移り変わり



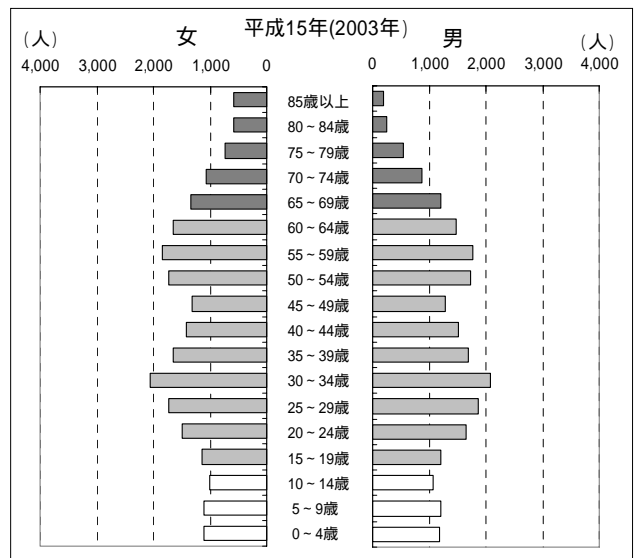
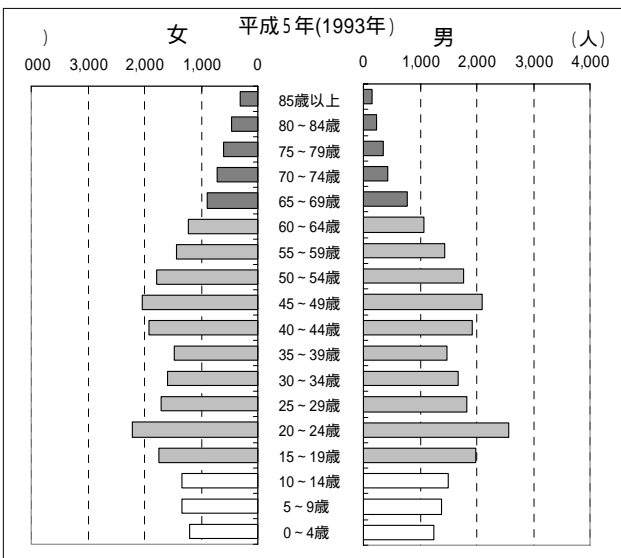
住民基本台帳による

人口増減率



住民基本台帳による

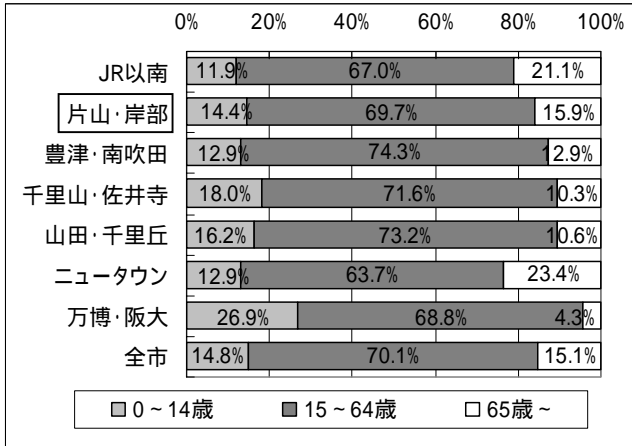
人口ピラミッドの推移



住民基本台帳による

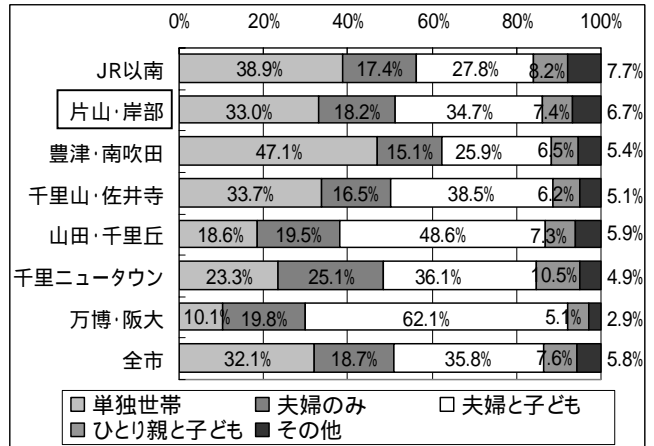
第3章 地域ごとの計画 片山・岸部地域

年齢3区分別の人口割合



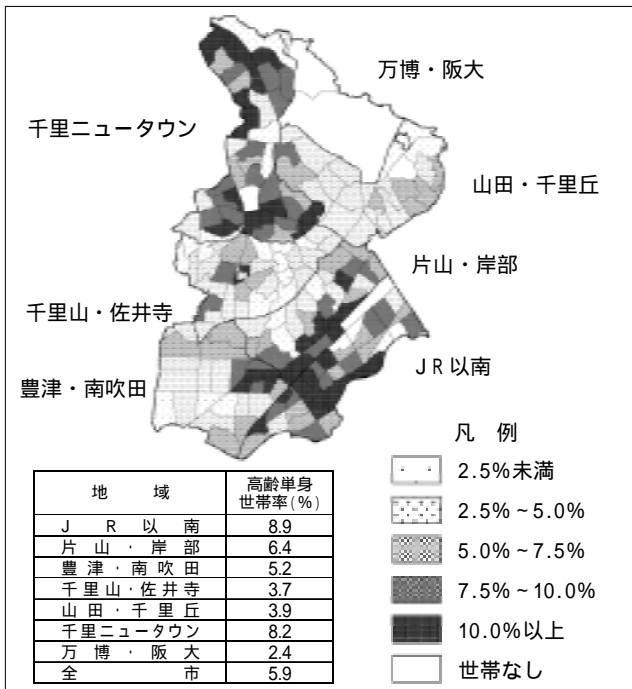
平成 15 年（2003 年）住民基本台帳による

世帯の状況(家族類型別)



平成 12 年（2000 年）国勢調査による

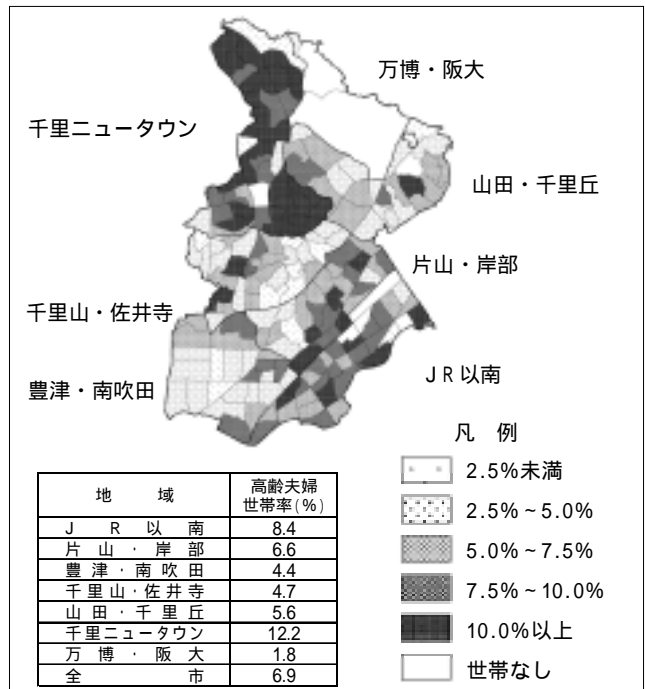
高齢単身世帯率



高齢単身世帯数の世帯数に占める割合

平成 12 年（2000 年）国勢調査による

高齢夫婦世帯率

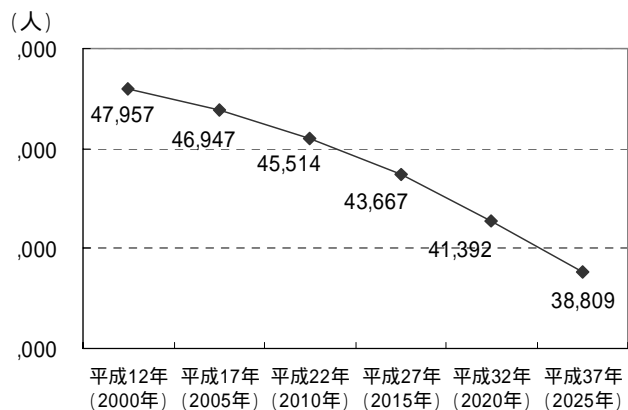


高齢夫婦世帯数の世帯数に占める割合

平成 12 年（2000 年）国勢調査による

第3章 地域ごとの計画 片山・岸部地域

将来人口の推計

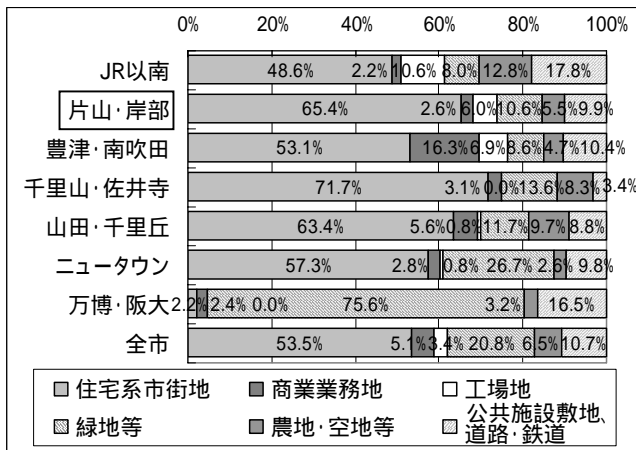


◆ 平成10年(1998年)～平成15年(2003年)の5年間の推移により、将来人口を推計したものであり、今後の社会状況の変化によって、実際の人口の値はこの推計結果と異なることが考えられます。

2. 土地利用・住宅

一戸建と長屋建住宅の比率が高く、木造建物床面積率も高くなっています。
住宅地の評価について、「道路や歩道の整備状況」に対する満足度が低くなっています。

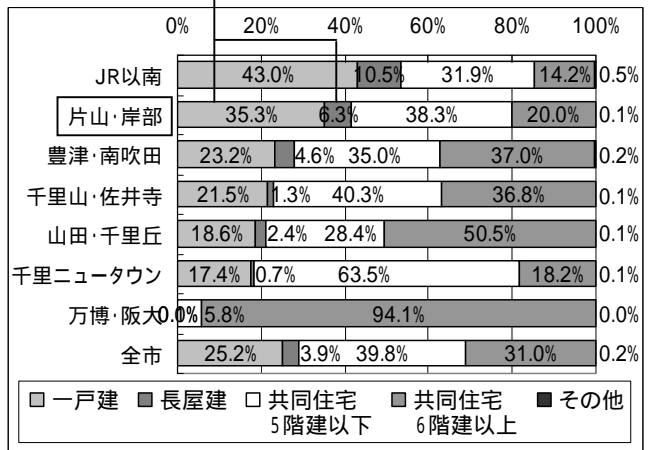
土地利用



平成 12 年（2000 年）都市計画基礎調査による

建て方別世帯数の割合

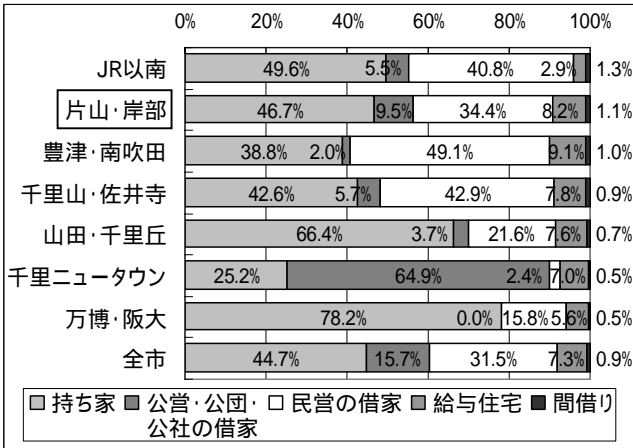
一戸建及び長屋建の比率が高くなっています



平成 12 年（2000 年）国勢調査による

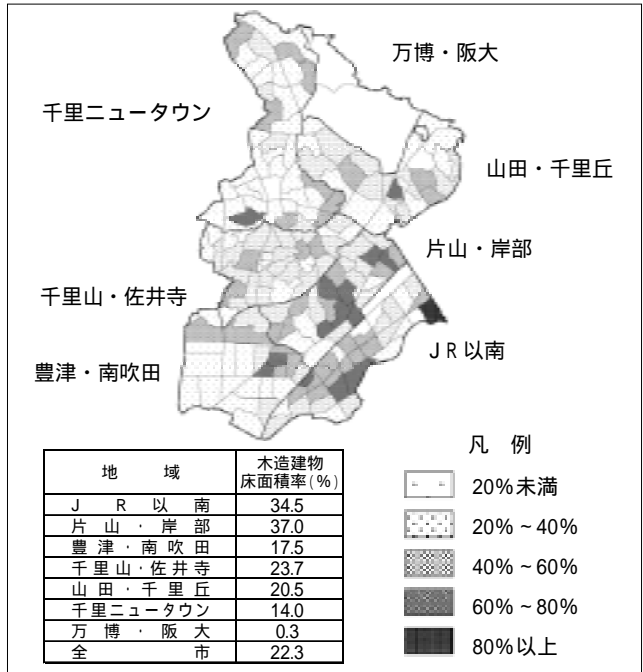
第3章 地域ごとの計画 片山・岸部地域

所有関係別世帯数の割合



平成 12 年 (2000 年) 国勢調査による

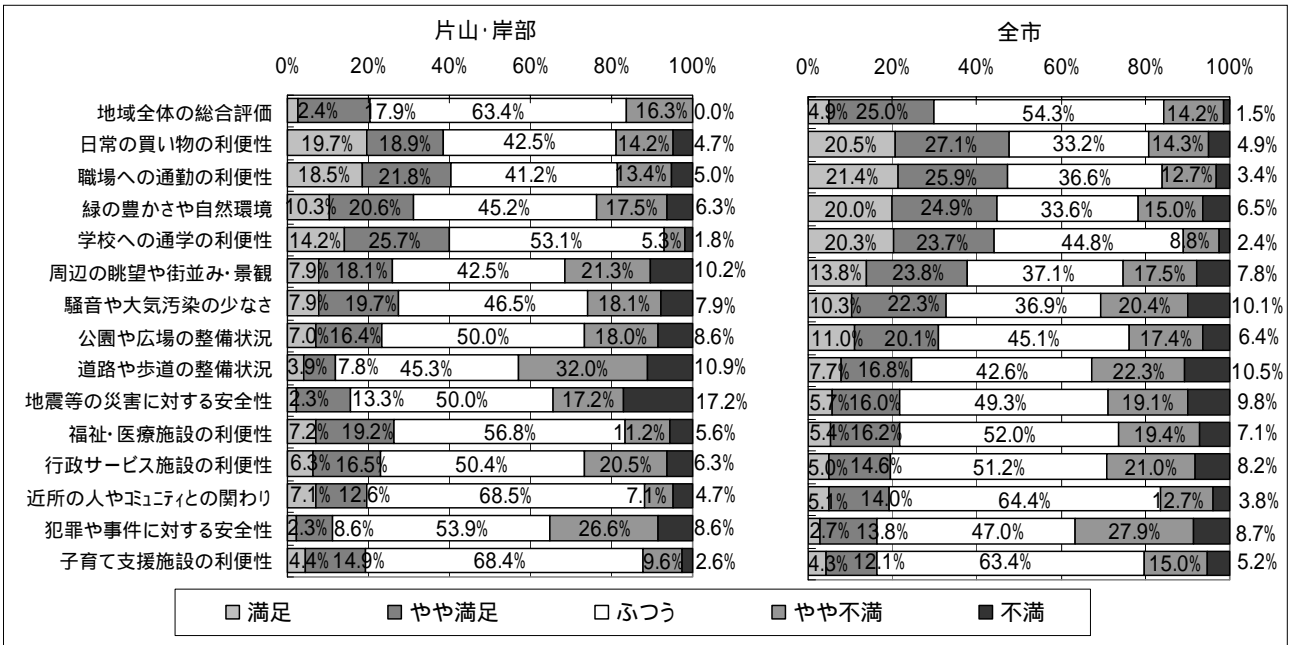
木造建物床面積率



木造（土蔵含む）建物延べ床面積の全建物延べ床面積に対する割合

平成 11 年 (1999 年) 都市計画基礎調査による

住宅地の評価



無回答は除外した構成比

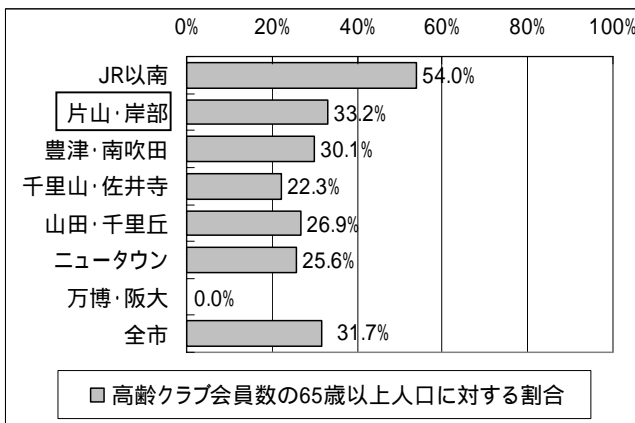
平成 17 年 (2005 年) 住宅マスタープラン策定調査 (現況調査) 報告書による

3. コミュニティ・福祉

平均居住年数が長く、吹田市に対してふるさと意識を持つ市民の割合が最も高くなっています。

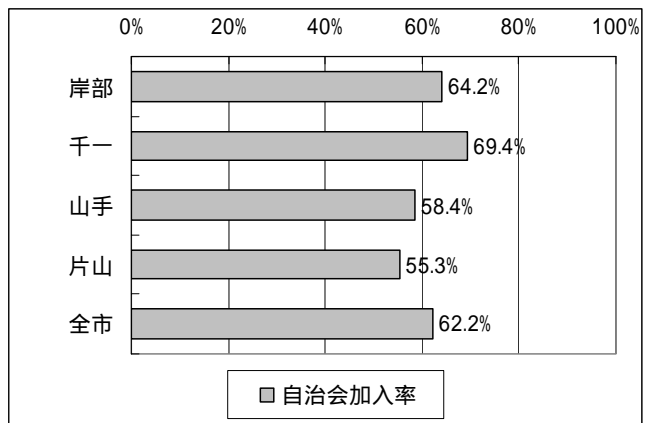
保育所入所児童の比率が高く、また、高齢単身世帯の比率も高いなど、福祉ニーズが高いことが伺えます。

高齢クラブ加入率



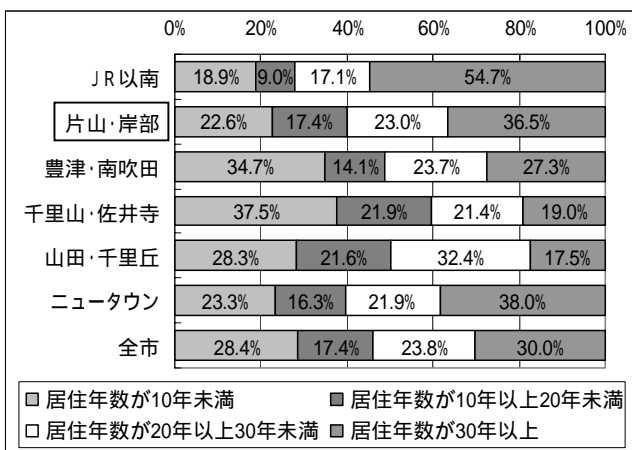
平成 16 年（2004 年）福祉保健部データによる

自治会加入率



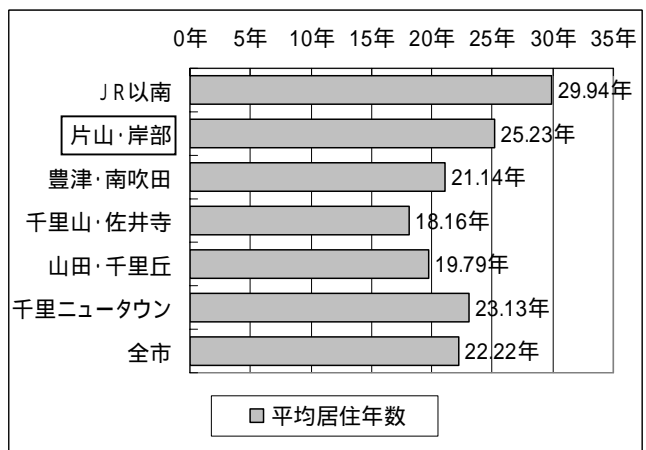
平成 16 年（2004 年）市民文化部データによる

居住年数



平成 14 年度（2002 年度）市民意識調査による

平均居住年数

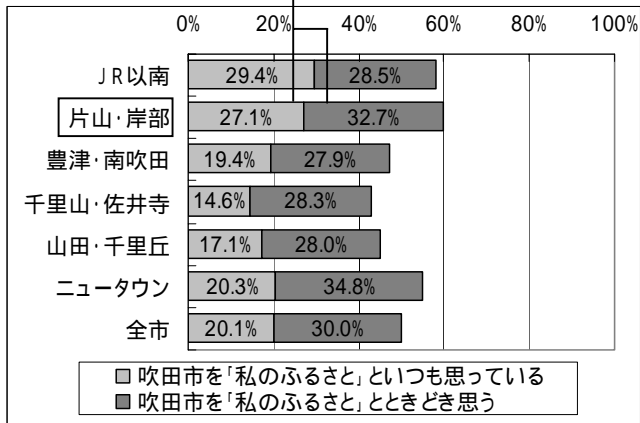


平成 14 年度（2002 年度）市民意識調査による

第3章 地域ごとの計画 片山・岸部地域

ふるさと意識

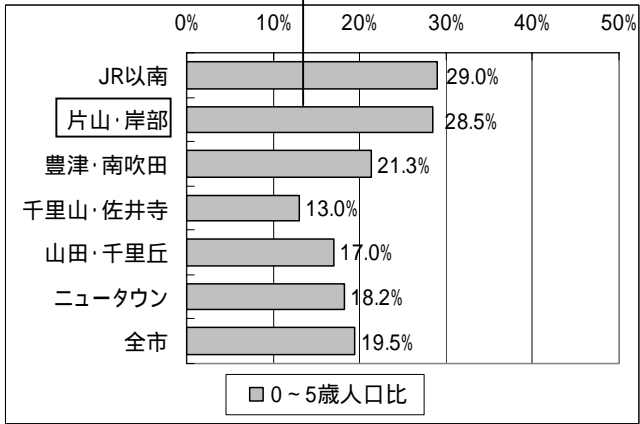
ふるさと意識を持つ人が
およそ6割を占めています



平成14年度（2002年度）市民意識調査による

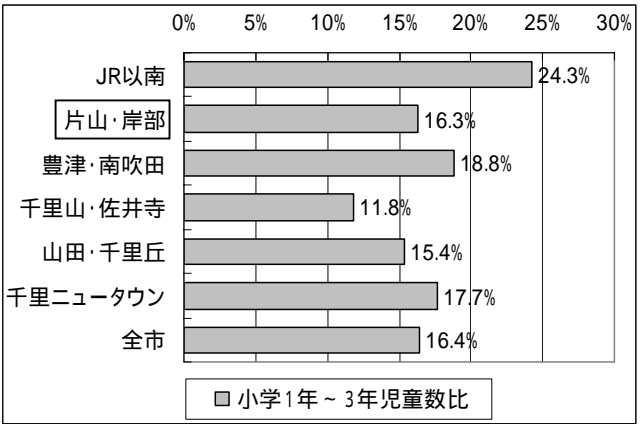
保育所入所児童の比率

保育所入所児童の比率
が高くなっています



平成15年（2003年）児童部データによる

留守家庭児童育成室入室児の比率



平成15年（2003年）児童部データによる

4. 主な歴史・文化資源

旧街道・参道

亀岡街道、吹田街道、吉志部神社参道

歴史的まちなみが残る地区

岸部、原町

神社・寺院

泉殿宮、片山神社、吉志部神社、名次宮、天津神社、玉林寺、常光寺、大光寺

歴史的建築・構造物

泉殿宮の常夜灯、吉志部神社本殿、中西家住宅、大阪ハリストス正教会、千里第一小学校

地蔵・道標・碑

六観音・六地蔵、吉志部小路道標

遺跡・史跡

32号須恵器窯跡、34号須恵器窯跡、吉志部古墳、七尾瓦窯跡、吉志部瓦窯跡、泉殿の霊泉

その他の文化財

地車（川面町、浜の堂）、泉殿宮神楽獅子

伝統行事・まつり・芸能

泉殿宮の神楽獅子、吉志部神社のどんじ、どんど祭り、四つ竹踊り、愛宕盆