

Sophia

ソフィア ～知恵(ギリシャ語)～

特集1

P.2-3

誰かに押しつけてない? 性別による「こうあるべき」



特集2

P.4-5

防災を考えよう!

～男女共同参画の視点から～

講座ダイジェスト

P.6

- 男女共同参画週間行事
未来を花束にして～百年後のあなたへ～
- デュオの講座メニュー
- 第5次すいた男女共同参画プランを策定しました

情報ライブラリー紹介

P.7

- デュオで新しい本に出会いませんか?

誰かに押しつけてない？ 性別による「こうあるべき」

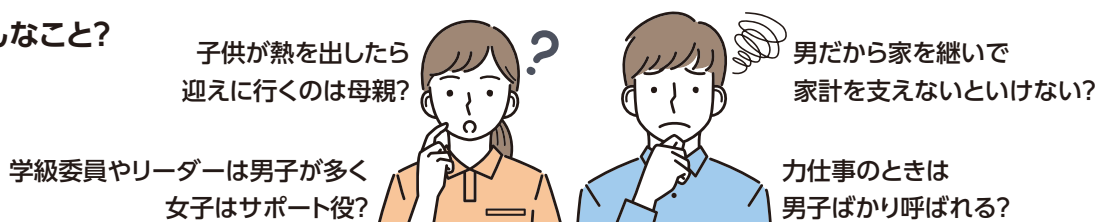
「医師」「看護師」もしくは「管理職」「事務職」と聞くと、想像するのはどんな人でしょうか。
職業や役割ごとに男女どちらか一方の性別をイメージすることはありませんか？

「男は仕事・女は家庭」、「男性は主要な業務・女性は補助的業務」等のように、性別を理由として、男女それぞれが担う役割を固定的に分ける考え方のことを、「**固定的な性別役割分担意識**」と言います。

こうした意識は、そこから外れる行動を取りにくくすることで、その人らしい生き方を阻んでしまいます。

最近では、「女だから」「男だから」とはっきりと示されることは減っているかもしれませんが、しかし、周囲の雰囲気や態度など、言葉以外の情報から、「こうあるべき」行動を察したり、暗黙の了解になっている場合があるのではないのでしょうか。

例えばどんなこと？



あなたにも
ある？

「こうあるべき」思い込みチェックリスト

以下の項目について、「そう思う」もの、もしくは「言われたことがある」ものにチェックをしてみましょう！

家庭・コミュニティ

- 家事・育児は女性がすべきだ
- 男性は結婚して家庭をもって一人前だ
- 女性は結婚によって、経済的に安定を得る方がいい
- 男性は仕事をして家計を支えるべきだ
- 共働きでも男性は家庭よりも仕事を優先すべきだ
- デートや食事のお金は男性が負担すべきだ
- 親戚や地域の会合で食事の準備や配膳をするのは女性の役割だ

職場

- 組織のリーダーは男性の方が向いている
- 大きな商談や大事な交渉事は男性がやる方がいい
- 育児期間中の女性は重要な仕事を担当すべきでない
- 受付、接客・応対(お茶だしなど)は女性の仕事だ
- 仕事で成功しても、結婚していない男性は何か足りないと感じる

その他

- 女性は感情的になりやすい
- 女性は論理的に考えられない
- 男性は気を遣う仕事やきめ細かな作業は向いていない
- 男性は人前で泣くべきではない
- 女性には女性らしい感性があるものだ
- 男性より女性の方が思いやりがある
- 女性はか弱い存在なので、守らなければならない

あなたは、この「思い込み」の項目にいくつチェックが入りましたか？ 無意識の思い込みに気づき、解消していきましょう。

性別に基づく役割や思い込みを決めつけられた経験の調査結果

性別に基づく役割や思い込みを、直接言われた、あるいは言動や態度から感じた「経験」のある人の割合は、男性より女性の方が高くなっていました。また、男性は、父親や男性の知人・友人などからであるのに比べ、女性は、両親や男性の上司・親戚・配偶者など、より多くの人からこうした言動を受けることが多いとの調査結果が出ています。

(参考)内閣府男女共同参画局：令和4年度 性別による無意識の思い込み(アンコンシャス・バイアス)に関する調査研究

大学生との座談会

市内の大学に通う3人に、チェックリストを実施!
固定的な性別役割分担意識について聞いてみました。

今回参加してくれた大学生自身は、前ページのチェックリストの中に「そう思う」という項目は少数でした。
一方で、「言われたことがある」というエピソードはたくさん出てきました。

実際に「固定的な性別役割分担意識」を感じたエピソード



バイト先で、食品の加工は女性、品出しなどの力仕事は男性がする雰囲気だった。

男は泣くべきではないっていうのと、感情を表に出さないほうがいいと教わった時期がある。

バイト先で、仕事が楽しそうなのに、結婚をせかさされている人がいた。

家庭科の授業で、女子のほうが器用で手伝ってもらっていたから、女性のほうが器用で、男性は不器用だと思う。

中学生くらいから家事の手伝いをするようになり、なんで父親はしないでいいんだろうと思うようになった。

座談会を終えて…



小さいときは母親、保育士さんなど、女性と接することが多いのに、固定的な性別役割分担意識への影響は父親や職場の男性上司など、男性の影響が大きいことが不思議に感じました。

今、一番変わってきていると思うのは、「家事・育児は女性の役割」という意識。育休をとる男性は増えていきますし、育児で女性の社会復帰が阻まれるのは、社会問題になっています。



昔と今とで価値観は変わってきています。
良い方向に向かうのか、悪い方向に向かうのかは僕たちの世代にかかっていると思います。
これからの子供たちのために僕たちの世代が自分の意識に気付いて周りに発信したり変えていくことが大切。もっと勉強しないとイケないですね。

「こうあるべき」とらわれないためには? ソフィアのスタッフで考えてみました。

Case 1 性別に縛られずに自分らしさや 能力を発揮するために

「自分らしくないかも」と感じたら、固定的な意識や社会からの期待に縛られていないか、一度立ち止まって考えてみるのもいいかもしれません。

本当にやりたいことは何なのか、自分の心の声に耳を傾けてあげることも大切です。

Case 2 無意識に「こうあるべき」に 沿った発言をしてしまうかも

無意識の思い込みに気付くのは簡単ではありませんよね。従来の規範や慣習とは違った視点を持つために、ジェンダーを扱った本を読むなど、知識を得ることも一つです。

また、相手が何を求めているのか、どうしたいのかは本人に聞かないとわからぬこともあります。お互いにコミュニケーションをとることも大事だと思いました。

防災を考えよう！

～男女共同参画の視点から～

甚大な被害が予想される南海トラフの地震に加え、吹田市には2つの活断層が走っていることを知っていますか？ 台風や豪雨による水害などもいつ起こるかわかりません。2011年の東日本大震災では、避難所運営において女性視点の必要性が浮き彫りになりました。今号では、国の資料や、本市における災害時の取組や女性の参画状況を参考に、男女共同参画の視点からの防災について考えてみました。



令和5年4月に市役所本庁舎内に危機管理センターが創設され、災害対策機能のワンフロア化・常設化がされました。壁一面のマルチスクリーンで被災状況を把握。市や自衛隊、警察などの機関の間で情報を一元化できます。

東日本大震災が女性に及ぼした影響

女性の方が避難所生活で生活環境に不便を感じる

女性に対する暴力が発生

睡眠障害など健康状態に影響

など

(参考)内閣府：平成24年版男女共同参画白書

災害時には平常時における社会の課題がより浮き彫りに！

平常時の社会の課題

意思決定の場に女性が少ない／いない

「男性は仕事」「女性は家庭」といった性別を理由とした役割分担意識が根強い

配慮の必要な人がいるなど世帯状況の違い

DVや性暴力など女性に対する暴力

災害時の課題

災害対応や復旧・復興で女性の意見やニーズが反映されず、必要な支援物資が提供されない

避難所運営で男性がリーダー、女性は食事や片付けなど、特定の役割が片方の性別に偏る

乳幼児や介助・介護が必要な高齢者や障がい者のいる世帯、ひとり親世帯等は影響が深刻化する傾向

避難所などでプライバシーが守られない。また様々なストレスや制約が重なりDV・性暴力のリスクが高まる

(参考)内閣府男女共同参画局：災害対応力を強化する女性の視点

もしも避難所生活が始まったら…

誰もが過ごしやすい避難所運営に大切なこと

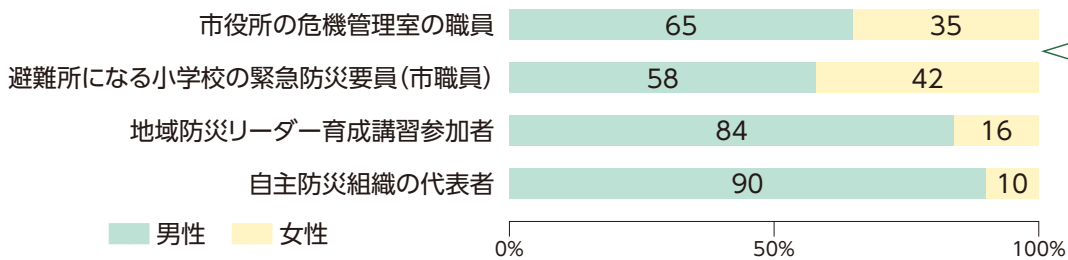
- 女性と男性、両方のリーダー・スタッフが運営に加わる
- 炊事や清掃などは男女ともに分担する
- 性別に配慮した就寝場所、トイレ、お風呂、更衣室、物干し場を設ける
- 授乳・おむつ替えの部屋を設ける
- プライバシー確保のためパーテーションなどを活用する
- 死角となるような場所を作らない
- 困りごとの声を上げやすい環境を作る(相談窓口の設置など)



■女性のニーズに配慮した対策を行うには…

女性が防災の意思決定過程や現場に主体的に参画する必要があります。避難所運営の中心に女性がいたことで、女性たちの意見をしっかり吸い上げ、不安や困りごとを解消できた避難所の事例もあります。

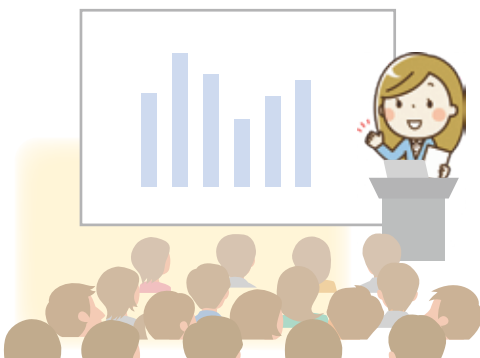
●吹田市の防災分野における女性の参画状況は？



少数派でも3割を占めると、意思決定に影響を持つとも言われています。市では防災関係における女性割合が3割を超えるように取り組んでいます。

市の地域防災リーダー育成講習の女性参加者や自主防災組織の女性代表者の割合などは1割を超えただけです。女性が活躍することで、男性も含む全ての人にとってよりよい地域防災になります。男女が共に支え合う地域づくりに努めましょう。

わたしたちにできること…例えばこんなことから始めませんか？



地域防災リーダー育成講習を受講する



地域の防災訓練や自主防災組織に参加する



近所で挨拶や会釈をして顔見知りを増やす

防災イベントでカードゲーム!?

HUG(ハグ)を知っていますか?市が防災イベントなどで行っている避難所運営ゲームです。さまざまな避難者への対応をカードゲームで体験できます。地域住民一人ひとりが役割を認識し、自主的に行動する意識が高まります。

参加者の声

避難者に見立てたカードを配置するだけなのに、対応に慌ててしまった。実際の現場では想像以上にパニックになってしまうと実感した。



阪神・淡路大震災では
生き埋めや閉じ込めにあった人の
約8割が
家族・友人・隣人に救助されています!

※地域防災リーダー育成講習や自主防災組織の取組は吹田市のホームページで見られます

吹田市総務部危機管理室

検索

●ソフィアスタッフより／過去の災害における女性たちの困りごとを踏まえて、今後に生かさないといけないと思いました。また、女性同様に高齢者や障がい者、子供たち、LGBTの方などに対する配慮もしっかり進めていきたいですね。

男女共同参画週間行事

6月24日(土)
上映

未来を花束にして ～百年後のあなたへ～



©Pathe Productions Limited, Channel Four Television Corporation and The British Film Institute 2015. All rights reserved.

毎年6月23日～29日までの一週間は「男女共同参画週間」です。
デュオでは週間にあわせ、男女共同参画社会の実現に向けた取組を推進しています。今年度は女性たちの勇気ある女性参政権の獲得を描いた、実話に基づく映画の上映を行いました。

● あらすじ ●

1912年のイギリス。ロンドンでは、長年の女性参政権運動が激化していた。少女のころから洗濯工場で働く24歳のモードは、夫と幼い子供との3人暮らし。
ある日、友人の代わりに公聴会で発言したのをきっかけに、彼女は階級を超え、政治活動にのめりこんでゆく。一人の平凡な母親が参政権運動に見出したものとは。



参加者の感想

すばらしい映画でした。命がけて勝ち取った参政権。行使していかなければ!と決意を新たにしました。

女性参政権を成し遂げるまでの戦い。それまでの女性の置かれてきた状況、とても大変なことがわかりました。このような運動のおかげで今がある!

今ではあたりまえの女性参政権。投獄や家族を犠牲にした運動の上に獲得できた権利であると知りました。今もなお実現できていない国があるのですね。

デュオの講座メニュー

デュオではこのほかにもいろいろな年代に向け講座を開いています。詳しくはお問い合わせください。

講座名 / 内容	日時	定員
保育スタッフ養成講座(全6回) 講師 ①田上 時子さん(NPO法人女性と子どものエンパワメント関西理事長) ②男女共同参画センター保育スタッフ ③小野寺 芳子さん(一般社団法人全国保育園保健師看護師連絡会理事・看護師) ④正置 友子さん(絵本学研究所主宰) ⑤梅谷 美子さん(伝承あそび指導者) ⑥長瀬 美子さん(大阪大谷大学教育学部教授) 保育 12人 手話通訳 なし 締め切り 11月20日(月)	①12月 5日 火曜日 ②12月12日 火曜日 ③12月19日 火曜日 ④ 1月16日 火曜日 ⑤ 1月22日 月曜日 ⑥ 1月29日 月曜日 いずれも午前10時～正午	30人
WRリボンプロジェクトinすいた2023 講演会 大人に知って欲しいあらゆる暴力から子どもの心と体を守るCAPプロジェクト 講師 田上 時子さん(NPO法人女性と子どものエンパワメント関西理事長) 保育 10人 手話通訳 あり 締め切り 10月31日(火)	11月5日 日曜日 午後1時30分～3時30分	50人

講座の申し込み方法

郵便、ファックス、Eメール、電話、電子申込システムにて受付。講座名、住所、名前(ふりがな)、電話番号、年代(○歳代)、保育は希望の有無【有の方は子供の名前(ふりがな)、年齢(○歳○ヶ月)、アレルギーの有無を記入】、手話通訳ありの講座では希望の有無を記入の上、男女共同参画センター(〒564-0072出口町2-1、TEL06-6388-1451、FAX06-6385-5411、Eメールduo-koza@city.suita.osaka.jp)へ。
 ★申し込みが定員を超えた場合は市内在住、在勤、在学の方を優先して抽選になります。
 ★保育ありの講座では、1歳～就学前の幼児を保育します。保育定員を越える申し込みがあった場合は抽選になります。

第5次すいた男女共同参画プラン2023-2025(男女共同参画計画)を策定しました

このプランは、本市の男女共同参画の取組について具体的にまとめたものです。「あらゆる分野における男女共同参画の推進」「暴力の根絶と安心・安全な暮らしの確保」「男女共同参画社会の実現に向けた環境づくり」の3つを基本方向に位置付けています。詳しくは人権政策室のHPをご覧ください。



デュオで 新しい本に出会いませんか?



デュオには読書スペースを備えた情報ライブラリー(図書室)があります。
 ゆっくり本を読みたいとき、何か知りたいとき、心がモヤモヤしたとき…
 あなたにぴったりの本が見つかるかもしれません。



おすすめ本には可愛いPOPが付いています。



参画スタッフが企画・制作・展示をしています。

徐々に本を
じっくり読めました。
子供も楽しかったようです。
(参加者感想)

デュオの人気講座「ひとりゆっくり読書時間のプレゼント」は、子育て中の方が情報ライブラリーの本や雑誌をゆっくり読めます。

子供たちはその間、保育室「ぞうさんのへや」で保育スタッフやお友達と遊びます。
(1歳～未就学児)

こんな本あります。



子育て×ジェンダーに悩む大人のための入門書です。



男性の現在とこれから。「そうだったのか」の連続です。



問題がテンコ盛り! これでおびえなくなりました。



しかるより、言い聞かせるより、もっと大切なことば。



物語をとおしてよくわかる! SDGsとは?

どうやって借りるの?

- *吹田市内在住・在勤・在学であれば借りることができます。
「借出カード申込書」に必要事項を記入し、名前と住所を確認できるものを添えてカウンターに提出してください。
- *開室時間…午前9時30分～午後5時15分(12/29～1/3、祝日は除く)
- *借出…図書・雑誌は1人15冊まで、2週間。DVDは1人1本まで、1週間。ネットで蔵書検索・予約もできます。
- *返却…情報ライブラリーのカウンターへ。
図書・雑誌は**市内図書館へも返却できます。**(DVDは情報ライブラリーへ)



キッズスペースあります



デュオの相談

電話番号が変更になりました!

女性のための電話相談 ☎ 06-6337-3338

男性のための電話相談 ☎ 06-6387-1023

女性相談員が対応します。

- 毎週月曜・金曜 …………… 10時～16時
- 毎週水曜 …………… 10時～20時
- 毎週土曜 …………… 13時～17時
(休館日を除く)



男性相談員が対応します。

- 毎月第3火曜 …………… 19時～21時
- 毎月第4日曜 …………… 13時～17時
(休館日の場合は日程変更)

対面相談(要予約)

☎ 06-6388-1454

	女性のための悩み・DV相談	法律相談
内 容	人間関係や日常生活での不安・夫や恋人からの暴力や暴言など、様々な悩み	離婚・相続・近隣トラブルなど、法律に関するあらゆる事
日 時	第1・3火曜日 第2・3・4木曜日 第1・2・3土曜日 (休館日の場合、日程変更) 10時～14時35分	第2土曜日 (休館日の場合、日程変更) 13時30分～17時
一時保育	火・木曜日のみ 12時45分～/13時45分～ (未就学児)	—
担 当	女性カウンセラー	女性弁護士
相談時間	約50分	約30分
予約受付時間	毎日9時～17時30分(休館日を除く)	相談日の前日 9時～17時30分 (前日が休館日の場合は前々日に受付)

デュオは、学びと交流の場です

さまざまな講座、相談窓口、グループ活動支援、交流の場などを通じて、みなさんの「これから」を応援しています。

利用案内

開館時間 9時～21時

受付時間 9時～17時30分

休 館 日 祝日、年末年始
(12月29日～1月3日)



ホームページはこちら

休館日の変更や、講座情報、新着図書についての最新情報はホームページをご覧ください。

代表電話番号 **06-6388-1451**



- JR吹田駅(東改札北出口)から徒歩10分
- 阪急吹田駅(東改札口)から徒歩10分

部屋が借りられます



さまざまな用途の部屋があります。
(保育室は利用者無料です。※人数制限あり)

詳しくはホームページまたはデュオへ

保育室・ぞうさんのへや

保育つきのデュオの講座の際に、一時保育します。1歳から就学前の幼児。無料。

ソフィアVol.104 令和5年(2023年)9月25日発行

編集後記

毎回、気づきと発見のある編集会議が楽しみです。知らないこと、見過ごしてきたことが山積みで…。今号も「そうだったのか」がたくさんありました。(A) 初めて編集スタッフとして活動し、特集1を担当させていただきました。大学生との座談会を含め、貴重な経験となりました。(M)

編集発行

吹田市立男女共同参画センター(デュオ)
〒564-0072 大阪府吹田市出口町2-1
Tel.06-6388-1451 Fax.06-6385-5411

市民スタッフ 担当職員

阿部 泉 大久保 千恵 佐藤 朱里
佐藤 真美子 樋口 五葉 松岡 美奈
村田 明穂 吉川 康弘