

吹田市 幼保連携型認定こども園 概要(案)

■名称

幼保連携型認定こども園 (仮称)北千里・古江台認定こども園

■規模・構造

所在地	吹田市古江台2丁目11-4		
構造	鉄筋コンクリート造2階建		
床面積	1,724.40㎡		
	園舎 床面積	1,718.00㎡	
	ゴミ置場 床面積	6.40㎡	

■基本理念

子どもの権利条約、児童憲章、児童福祉法、教育基本法、学校教育法の理念に基づいて、就学前の子どもの成長と発達段階に応じた教育・保育を一体的に行います。

また、地域の子育て家庭を支援します。

■めざす子ども像

- ・ こころもからだも健康な子ども
- ・ 意欲的に遊ぶ子ども
- ・ 自分も友だちも大切にする子ども
- ・ 自然に親しみ、命を大切にする子ども
- ・ 豊かな感性をもち、自分の思いを表現できる子ども

■教育・保育目標

「心ゆたかに たくましく」

— 出会い 認めあい 育ちあい —

■教育・保育方針

- ・ 個々の育ちを大切にし、一人ひとりの発達の特性に応じた指導を行います。
- ・ 基本的な生活習慣を身につけ、社会生活における望ましい習慣や態度を育てます。
- ・ 豊かな感性や知的好奇心を育めるように、多様な体験ができる環境を考えます。
- ・ 子ども的人格を尊重し、一人ひとりの自尊感情を養い、人と豊かにかかわる力を育てます。
- ・ 職員間の連携を図り、子どもの育ちについて共通理解に努めます。
- ・ 保護者との連携を図り、子どもの育ちを支える体制を整えます。
- ・ 小学校との円滑な接続を進めます。
- ・ 地域や関係機関と連携し、子育て家庭へのさまざまな支援を行います。

■定員

	0歳児	1歳児	2歳児	3歳児	4歳児	5歳児	計(人)
1号認定	—	—	—	20	20	20	60
2号認定	—	—	—	25	28	28	81
3号認定	9	12	18	—	—	—	39
合計(人)	9	12	18	45	48	48	180

※2・3号認定については、必要に応じて、認可基準を下回らない範囲での定員の弾力化を行います。

■クラス名・編制

3. 4. 5歳クラスについては2クラスになります。

クラス名については、検討中です。

■開園日・休園日

		0. 1. 2歳児 3号認定	3. 4. 5歳児 2号認定	3. 4. 5歳児 1号認定
開園日	平日	7:00～19:00		9:00～14:00 (水曜日)9:00～12:00
	土曜日			
休園日		日・祝日・年末年始		土・日・祝日年末年始 長期休業日

■持ち物

通園服 自由

帽子 カラー帽子

通園かばん 0. 1. 2歳児自由 3. 4. 5歳児リュックサック(仕様は自由)

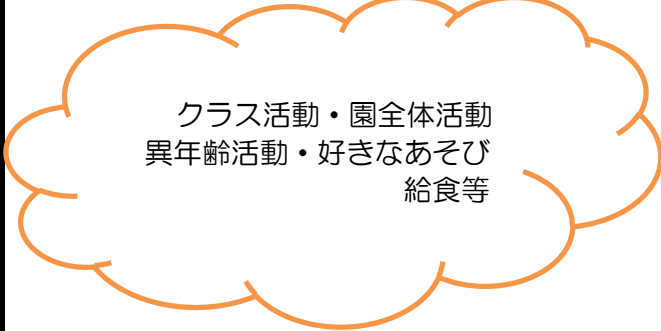
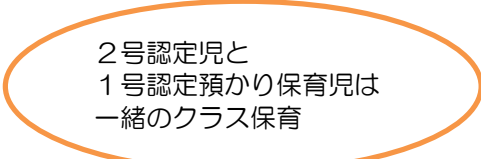
■主な年間行事予定

月	内容
4月	入園式・始業式
5月	お楽しみ会(こどもの日)・どろんこあそび・土曜参観
6月	バス遠足・人形劇観劇・プールあそび
7月	七夕のつどい・一泊保育・プールあそび・終業式
8月	プールあそび・夏祭り
9月	始業式・おじいちゃんとおばあちゃんと遊ぼう会
10月	運動会
11月	やきいも
12月	もちつき・お楽しみ会(クリスマス)・終業式
1月	始業式・お正月あそび
2月	節分のつどい・生活発表会
3月	お別れ会・お別れ遠足・卒園式・修了式
毎月	誕生会・避難訓練
その他	クラス懇談会・個人懇談・家庭訪問・遠足・参観・保健行事等
	生活展 ※生活に根ざした0才～5才クラスの作品・絵画や園の取組等を展示

■給食

全園児給食です。 自園調理です。

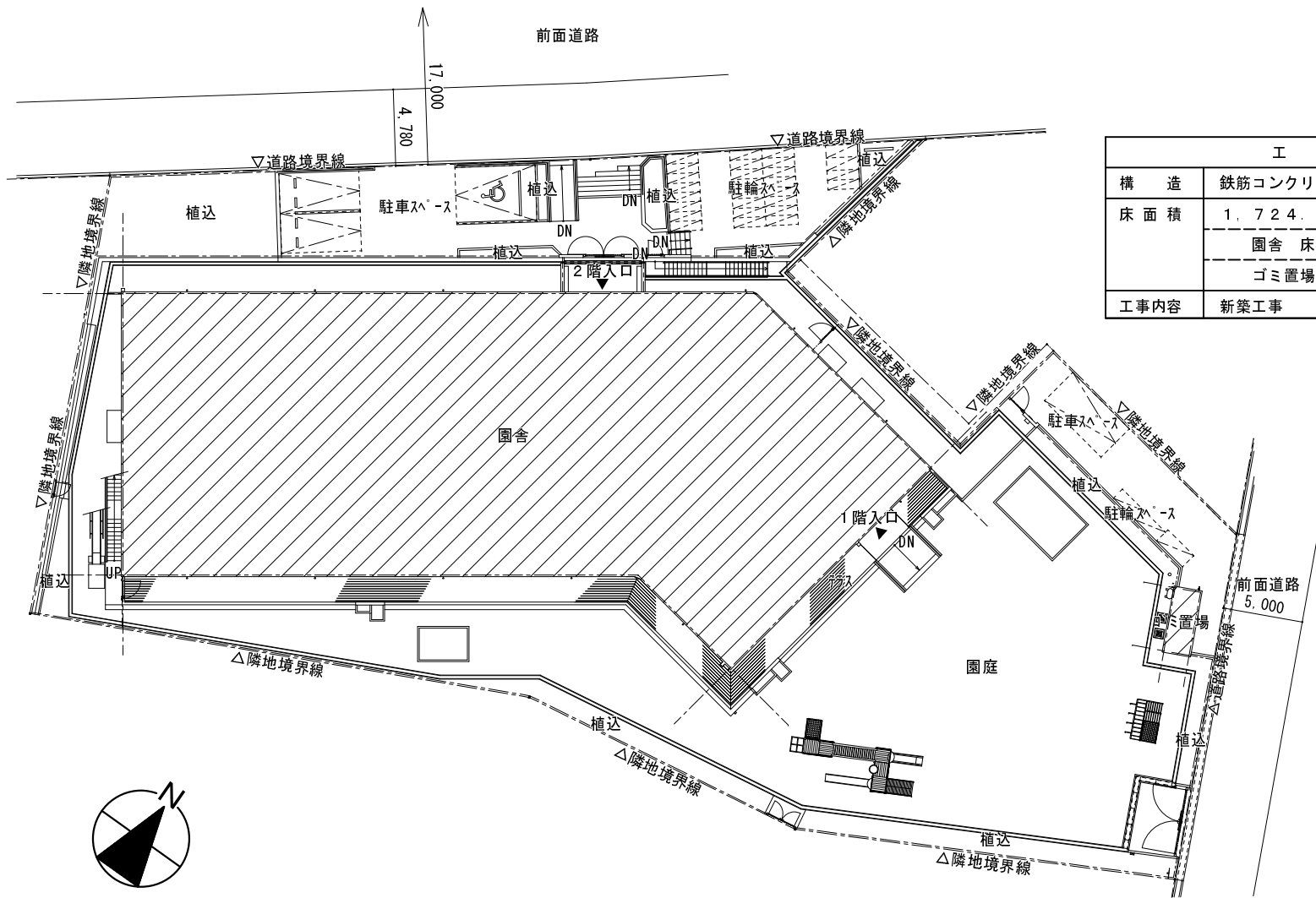
幼保連携型認定こども園の一日の生活イメージ（案）

	0歳児クラス	1・2歳児クラス	3・4・5歳児クラス	3・4・5歳児クラス	
時間	3号認定	3号認定	2号認定	1号認定	
	各年齢別保育		1. 2号認定混合 各年齢別 2クラス編制		
7:00	保護者の勤務時間にあわせて随時登園				
7:30					
8:00	当番保育				
8:30					
9:00				登園	
9:30	おやつ	あつまり			
10:00	あそび	おやつ 排泄			
10:30	睡眠	あそび			
11:00	めざめ	給食			
11:30	給食				
12:00		午睡準備・排泄			
12:30		午睡			午睡準備
13:00	あそび				午睡
13:30					異年齢交流
14:00	睡眠	めざめ			好きなあそび
14:30		排泄・着替え	降園準備		
15:00	めざめ		降園		
15:30	おやつ	おやつ			
16:00	あそび	あそび			
16:30					
17:00			おやつ		
17:30	お迎えにあわせて随時降園			預かり保育 (18:00まで)	
18:00	当番保育				
18:30					
19:00					

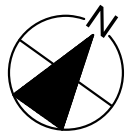
(仮称)北千里・古江台認定こども園 整備計画工程表 (案)

平成27年度 (2015年度)						平成28年度 (2016年度)												平成29年度 (2017年度)												平成30年度 (2018年度)			
10月	11月	12月	1月	2月	3月	4月	5月	6月	7月	8月	9月	10月	11月	12月	1月	2月	3月	4月	5月	6月	7月	8月	9月	10月	11月	12月	1月	2月	3月	4月	5月	6月	7月
実施設計																																	
幼稚園舎解体工事						新園舎 建設工事												小学校 復旧工事															
古江台幼稚園 園児の保育場所						仮園舎 (古江台小学校)												冬 休 み												新園舎			
10月	11月	12月	1月	2月	3月	4月	5月	6月	7月	8月	9月	10月	11月	12月	1月	2月	3月	4月	5月	6月	7月	8月	9月	10月	11月	12月	1月	2月	3月	4月	5月	6月	7月
平成27年度 (2015年度)						平成28年度 (2016年度)												平成29年度 (2017年度)												平成30年度 (2018年度)			

平成29年(2017年)
12月末 竣工予定

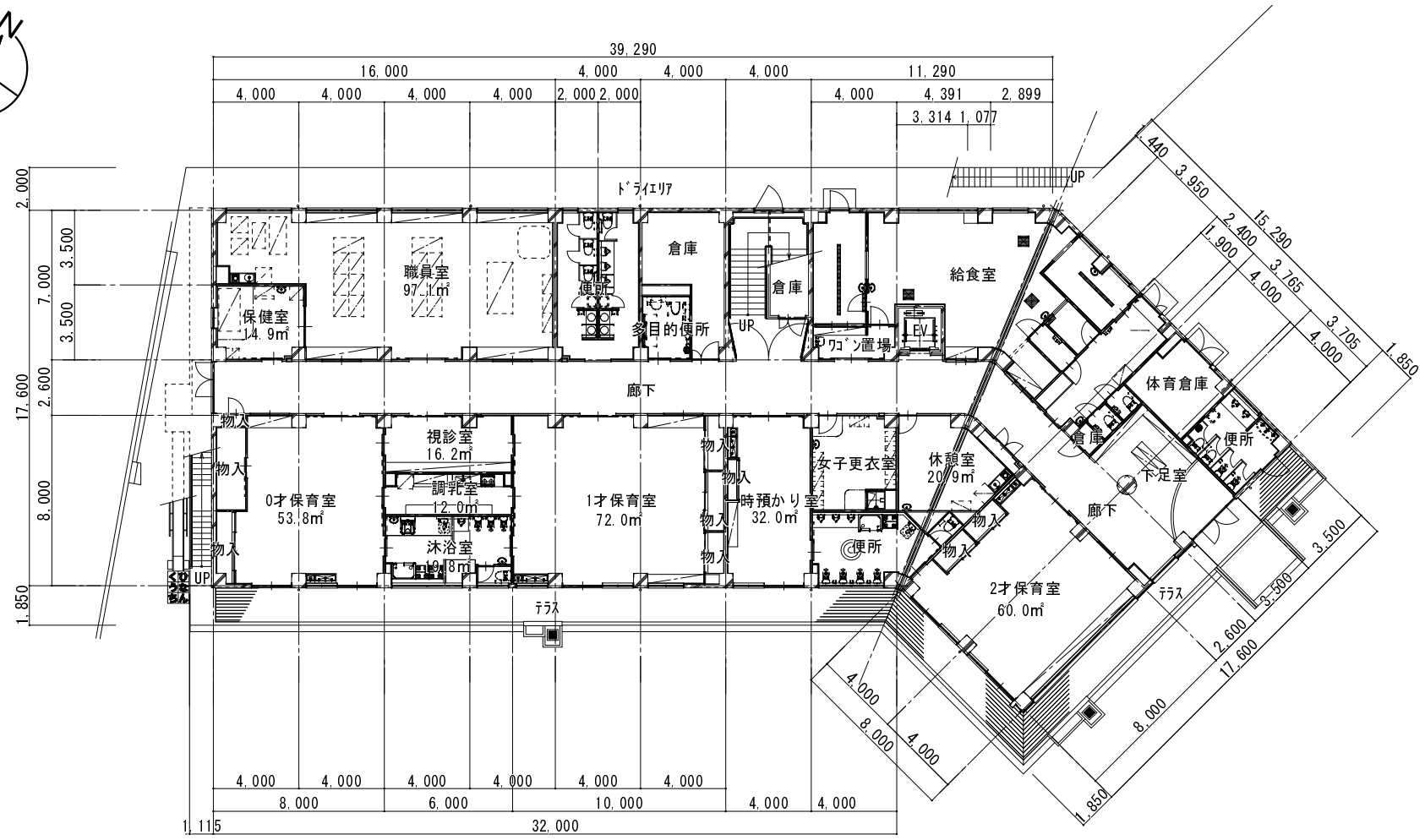
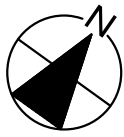


工 事 概 要	
構 造	鉄筋コンクリート造2階建
床 面 積	1,724.40㎡
	園舎 床面積 1,718.00㎡
	ゴミ置場 床面積 6.40㎡
工事内容	新築工事

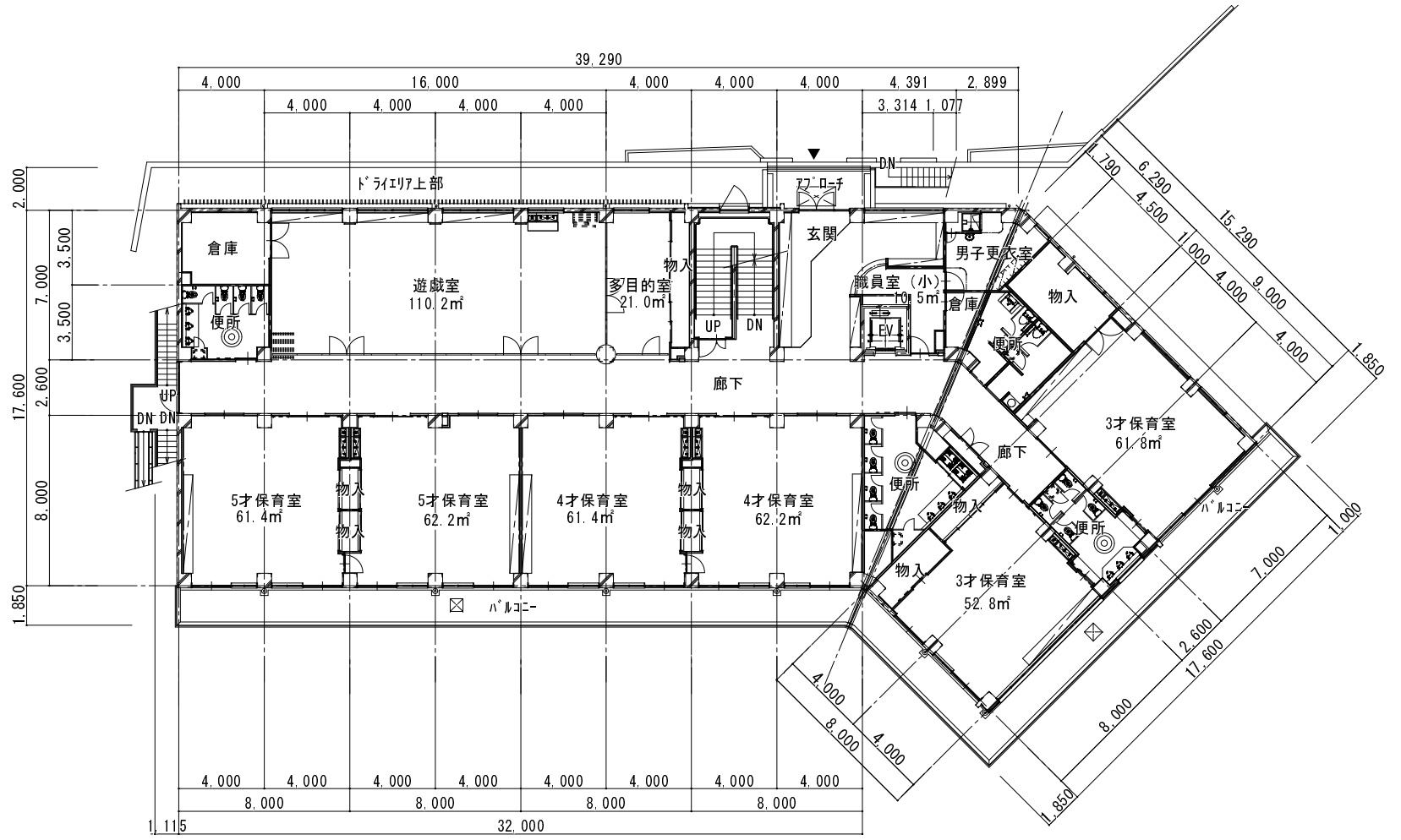


配置図 1/400



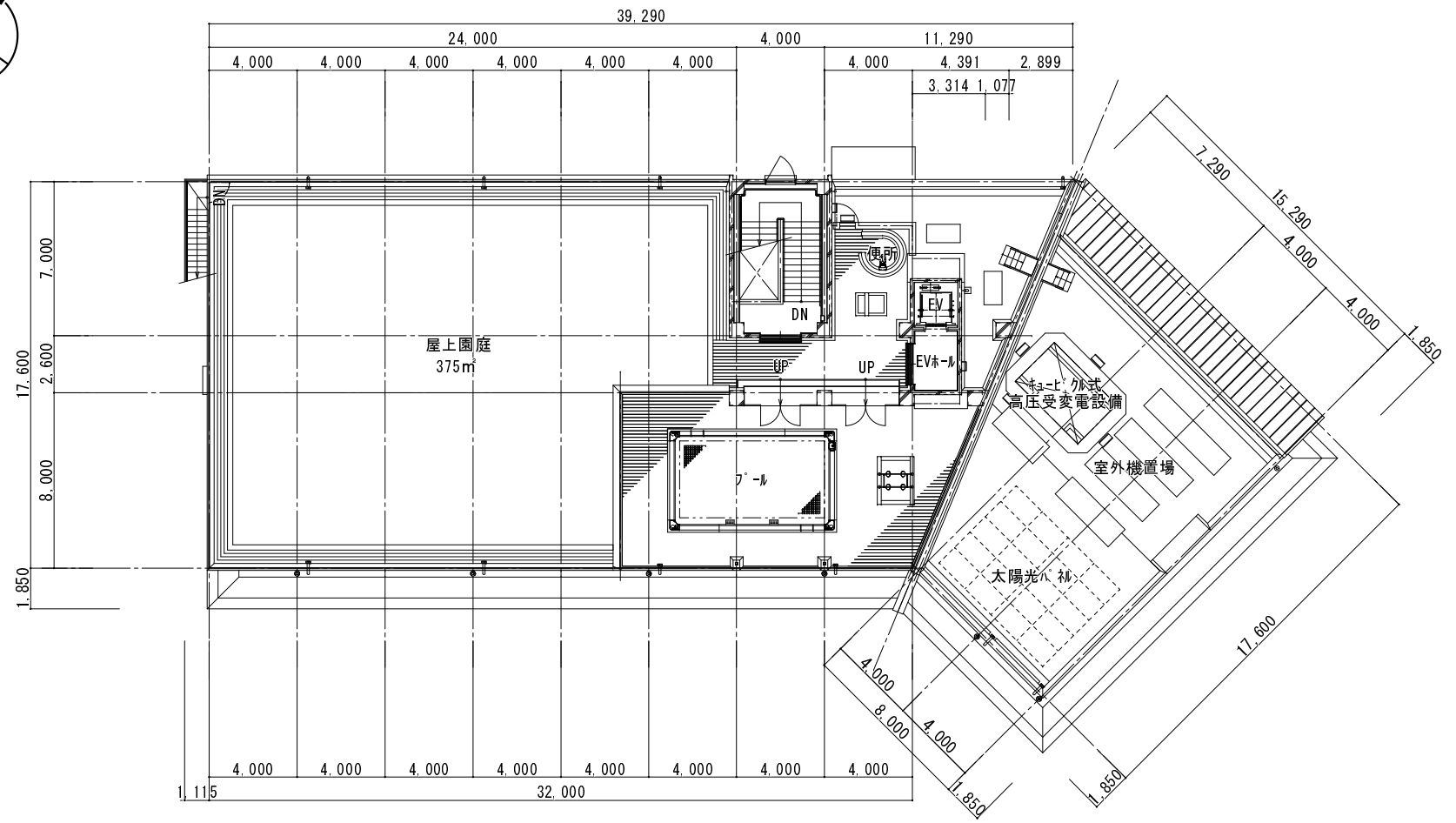


1階平面図 1/300

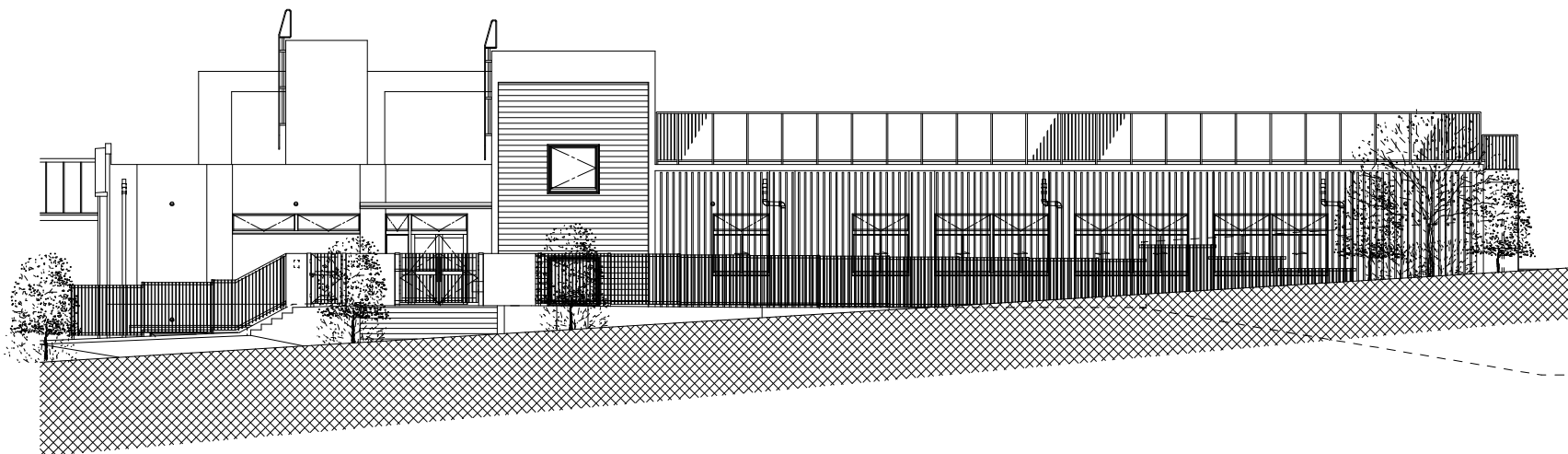


2階平面図 1/300



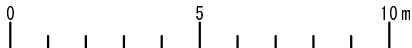


R階平面図 1/300



北立面图

立面图 1/200



(仮称)北千里・古江台認定こども園整備事業Q & A 【平成28年(2016年)7月現在】

NO.	質 問	回 答
概 要	1 認定こども園とはどうい うものですか。	<p>就学前の子どもに教育と保育を一体的に提供するとともに、地域の子育て支援も行う施設です。</p> <p>現在の幼稚園と同様に1日4時間程度の幼児教育を希望する3～5歳児の子ども(以下、1号認定)と、保育所と同様に8～12時間の保育を必要とする0～5歳児の子ども(以下、3～5歳児を2号認定、0～2歳児を3号認定)を受け入れます。</p> <p>認定こども園へ移行することで、</p> <p>(1) 保護者が働いている、いないに関わらず、同じ施設で教育・保育を受けることができます。(3～5歳児)</p> <p>(2) 少子化が進行すると見込まれる中、子どもの健やかな成長にとって大切な集団活動や異年齢交流の機会が確保されます。</p> <p>(3) 在宅で子育てをしている保護者の方は、育児相談や一時保育などの支援が受けられます。</p> <p>などのメリットがあると考えられます。</p>
	2 なぜ、古江台幼稚園と北 千里保育園が一体化し、幼 保連携型認定こども園へ移 行するのですか。	<p>本市では、平成24年度に策定した吹田市就学前の子ども教育・保育に関する将来ビジョンに基づき、すべての子どもたちへのより質の高い学校教育・保育の総合的な提供及び子ども・子育て支援の充実をめざし、公立幼稚園・保育所を一体化し、認定こども園とする検討をしてまいりました。</p> <p>対象施設は、老朽化の状況、利用状況等から施設検討の優先度が高い公立幼稚園と、それに近接する公立保育所の中から、幼稚園と保育所の距離などの条件をもとに選定した結果、古江台幼稚園と北千里保育園を一体化することとしました。</p>
	3 (仮称)北千里・古江台認定 こども園整備事業は、待機 児童対策ですか。	<p>本事業は待機児童対策の位置づけではありません。</p> <p>喫緊の課題である待機児童対策として、待機児童解消アクションプランを策定し、待機児童の解消を目指しています。</p> <p>アクションプランの一環として、北千里地域では小規模保育事業の誘致により入所定員の増加を図ってまいります。</p>
園 舎	4 新園舎はいつ竣工です か。	<p>新園舎は平成28年10月頃に着工し、平成29年12月に竣工する予定です。</p> <p>平成30年4月1日に幼保連携型認定こども園へ移行します。</p>
	5 エレベータは、園児が使 用するのですか。	<p>エレベータは、主に給食の配膳用として使用します。園児が普段の生活では使用しません。</p>
	6 病児・病後児保育室は設 置しないのですか。	<p>ニュータウン地域ではすでに病児・病後児保育室が藤白台地区に開設していますので、新たに設置する予定はありません。</p>
	7 保護者用の駐車・駐輪ス ペースはありますか。	<p>駐輪場は設置しますが、公立幼稚園・保育所は、車での送迎は原則禁止していますので、送迎用の駐車場は設けません。業務用や緊急用の駐車場は数台分確保する予定です。</p>
	8 不審者の侵入対策はどう なりますか。	<p>送迎が集中する時間帯は、人を配置し安全対策を図ります。それ以外の時間帯については、門扉のオートロックによるセキュリティー対策を行います。</p>

(仮称)北千里・古江台認定こども園整備事業Q & A 【平成28年（2016年）7月現在】

定 員 や 入 園	9	定員を教えてください。	施設定員は180人の予定です。 1号認定は60人、2・3号認定は北千里保育園と同じ120人を予定しています。定員の弾力化もこれまでと同様、必要に応じて行います。
	10	平成29年度以降も幼稚園児の入園募集は継続しますか。	1号認定の定員分に対し、募集を継続します。
	11	移行後、入園の申込手続きはどう変わりますか。	入園の申込手続きは、基本的には変わりません。 1号認定は、園に直接申し込みます。応募数が定員を上回る場合は、抽選となります。 2・3号認定は、吹田市役所の窓口（保育幼稚園室）に申し込みます。受付後、利用調整を経て利用可否が内定します。
	12	北千里保育園の在園児が認定こども園への移行に伴い転園を希望する場合、優先事項に当たりますか。	優先事項には当たりません。
	13	在園児の入園は保障されますか。	在園児は全て新施設への入園を保障します。
利 用 料	14	移行後、保育料は変わりますか。	認定こども園への移行によって保育料が変わることはありません。 1号認定は、公立幼稚園の保育料算定方法を適用します。 2・3号認定は、保育所を利用する場合と同じ保育料算定方法を適用します。 なお、1・2号認定は保育料と別に給食費が必要です。 (1号認定は、金額については未定です。2号認定は、保育所を利用する場合と同じです。)
給 食	15	移行後、昼食はどうなりますか。	全園児が現在の保育所と同じ自園調理による給食になります。1号認定も、午後保育がある日は給食です。
運 営	16	保護者会やPTAの活動は変わりますか。	PTAと保護者会では活動の時間帯が異なるので、それぞれのあり方を検証し、双方が参加しやすい方法で一つの団体として活動していただきたいと思います。
	17	クラス編制はどのようになりますか。	0～2歳児は、これまでの保育所と同様各歳児1クラスずつです。3～5歳児は、年齢別1・2号認定混合の2クラスでの編制となります。

(仮称)北千里・古江台認定こども園整備事業Q & A 【平成28年（2016年）7月現在】

運 営	18	1・2号認定それぞれ一日をどのように過ごしますか。	9時～14時までの間は、1・2号認定一緒に生活をします。それ以外の時間については、保育を利用する子どもたちがこれまでの保育所と同様に過ごします。 (一日の生活イメージ(案)を市ホームページで見ることができます。)
	19	お昼寝はこれまでどおりですか。	2・3号認定は、基本的にこれまでどおりお昼寝を実施します。 1号認定は、子どもたちの生活の様子を見ながら、必要な場合は休憩をとることも検討しています。
	20	入園式等の式典はどうなりますか。	4月2日に、全園児そろって入園進級式を行う予定です。 また、1・2号認定は学期ごとに始業式・終業式を行う予定です。 1号認定は終業式の翌日から始業式前日までを長期休業日とします。 (入園進級式を除く) その他、詳細等は決まり次第お伝えします。
	21	園の行事はこれまでと変わりますか。	これまで古江台幼稚園・北千里保育園それぞれで行ってきた行事を継承しながら、認定こども園としての行事を実施していきたいと考えています。 (主な年間行事予定(案)を市ホームページで見ることができます。)
	22	制服はありますか。	制服はありません。ただし、古江台幼稚園からの進級児は、入園時に購入した制服を移行後もそのまま使用することができます。
職 員	23	移行後の先生は保育士、幼稚園教諭のどちらですか。	幼保連携型認定こども園に勤務する職員は、保育士と幼稚園教諭の両方の資格・免許を有している保育教諭です。 基本的には、北千里保育園と古江台幼稚園の現職員がそのまま移行することを想定しています。
	24	園の定員が増えても子どもたちにしっかり目が行き届くよう職員を配置してください。	具体的な職員配置は検討中ですが、国が定める「幼保連携型認定こども園の学級の編制、職員、設備及び運営に関する基準」に合わせた適正な配置を行ってまいります。
その他	25	移行後、民営化することはありますか。	民営化の予定はありません。