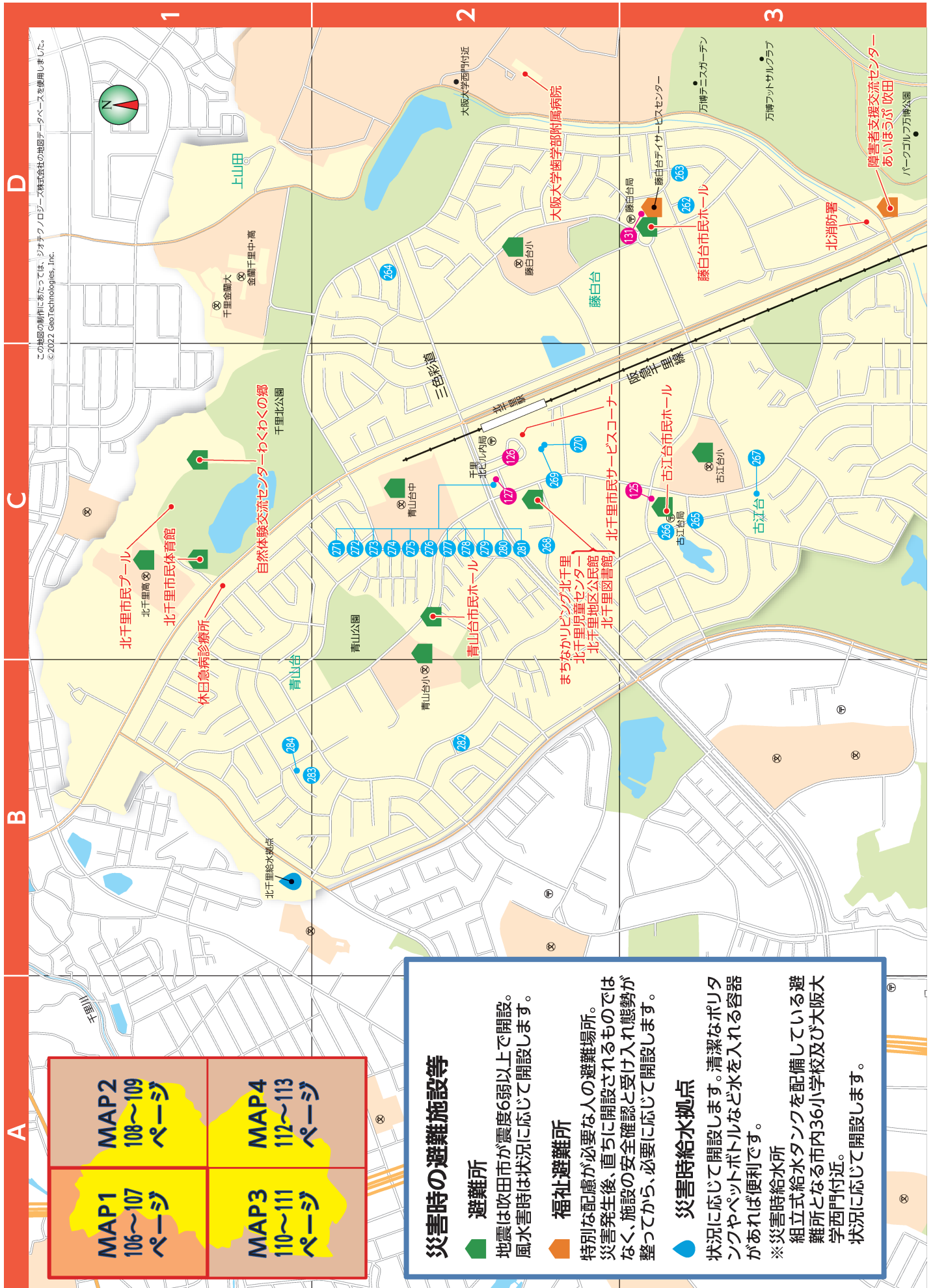
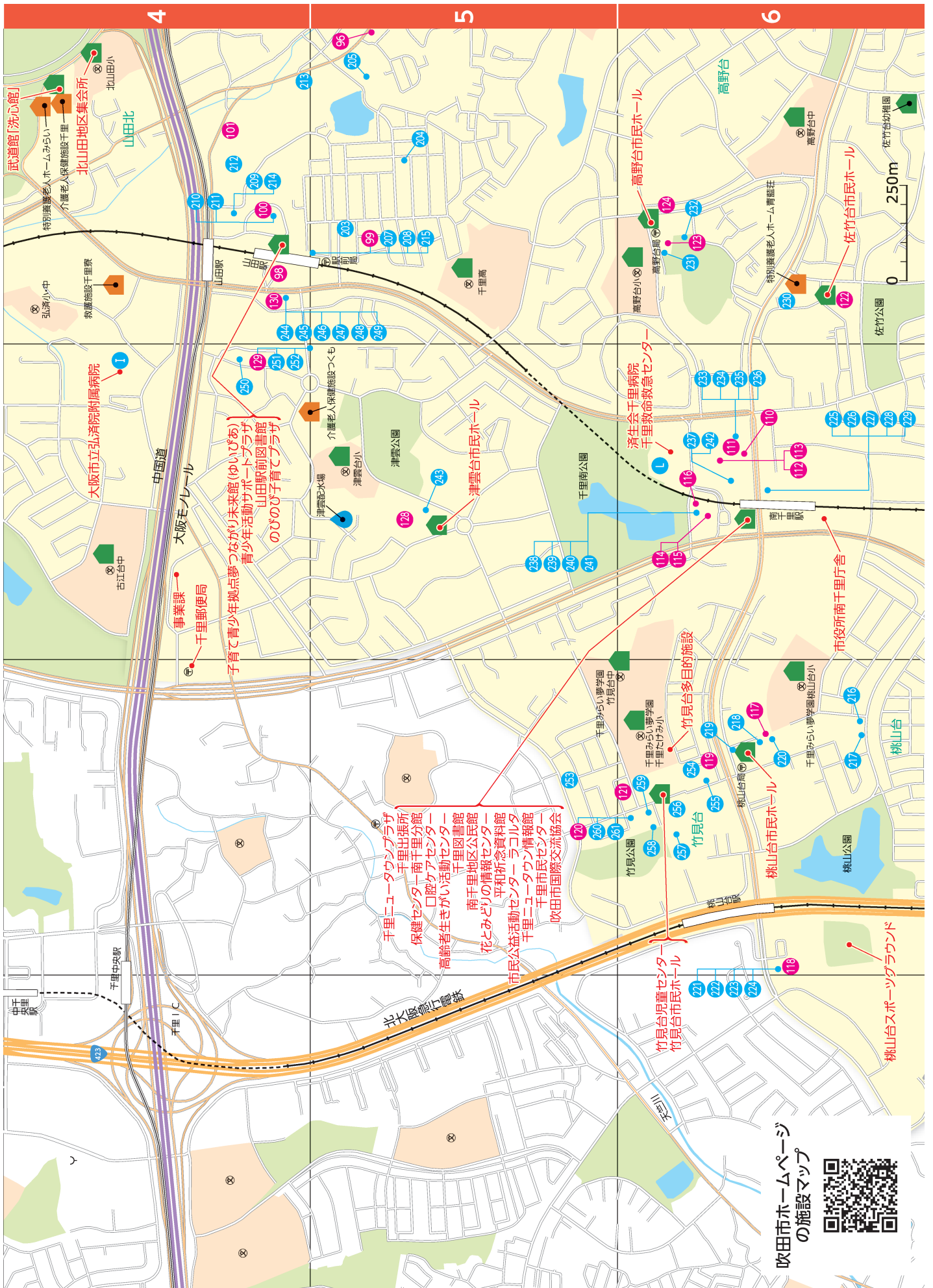


公共施設MAP

(公共施設の案内は114～124ページをご覧ください。地図中のアルファベットと番号は●が医療機関、●が薬局です。それぞれ127～129ページ、132ページのリストの表記と一致しています。)





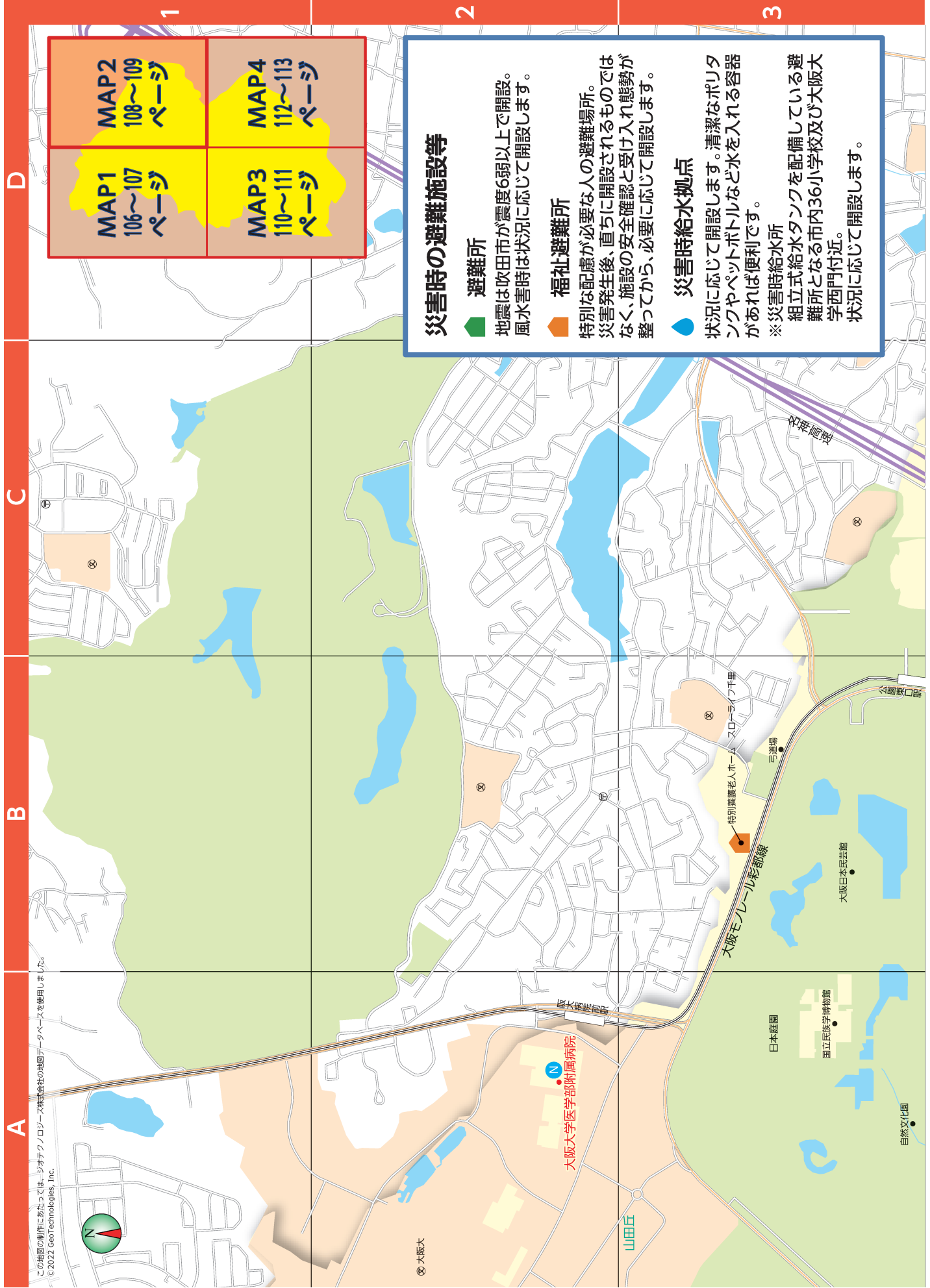
吹田市ホームページ
の施設マップ

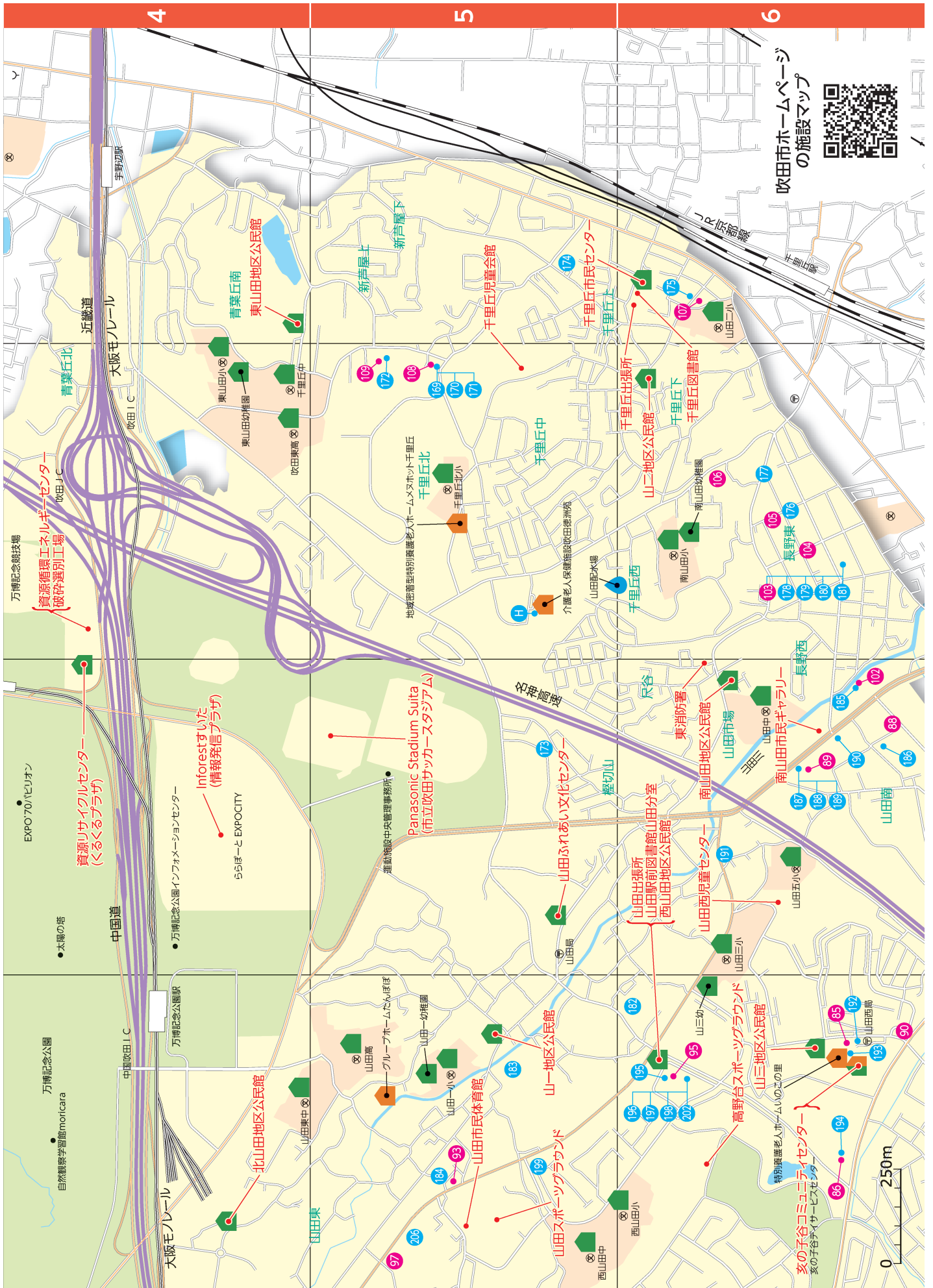


公共施設



この地図の制作にあたっては、ジオテクノロジーズ株式会社の地図データベースを使用しました。
© 2022 Geo Technologies, Inc.





吹田市ホームページ
の施設マップ



公共施設

MAP1 106～107 ページ	MAP2 108～109 ページ
MAP3 110～111 ページ	MAP4 112～113 ページ

災害時の避難施設等

避難所

地震は吹田市が震度6弱以上で開設。
風水害時は状況に応じて開設します。

福祉避難所

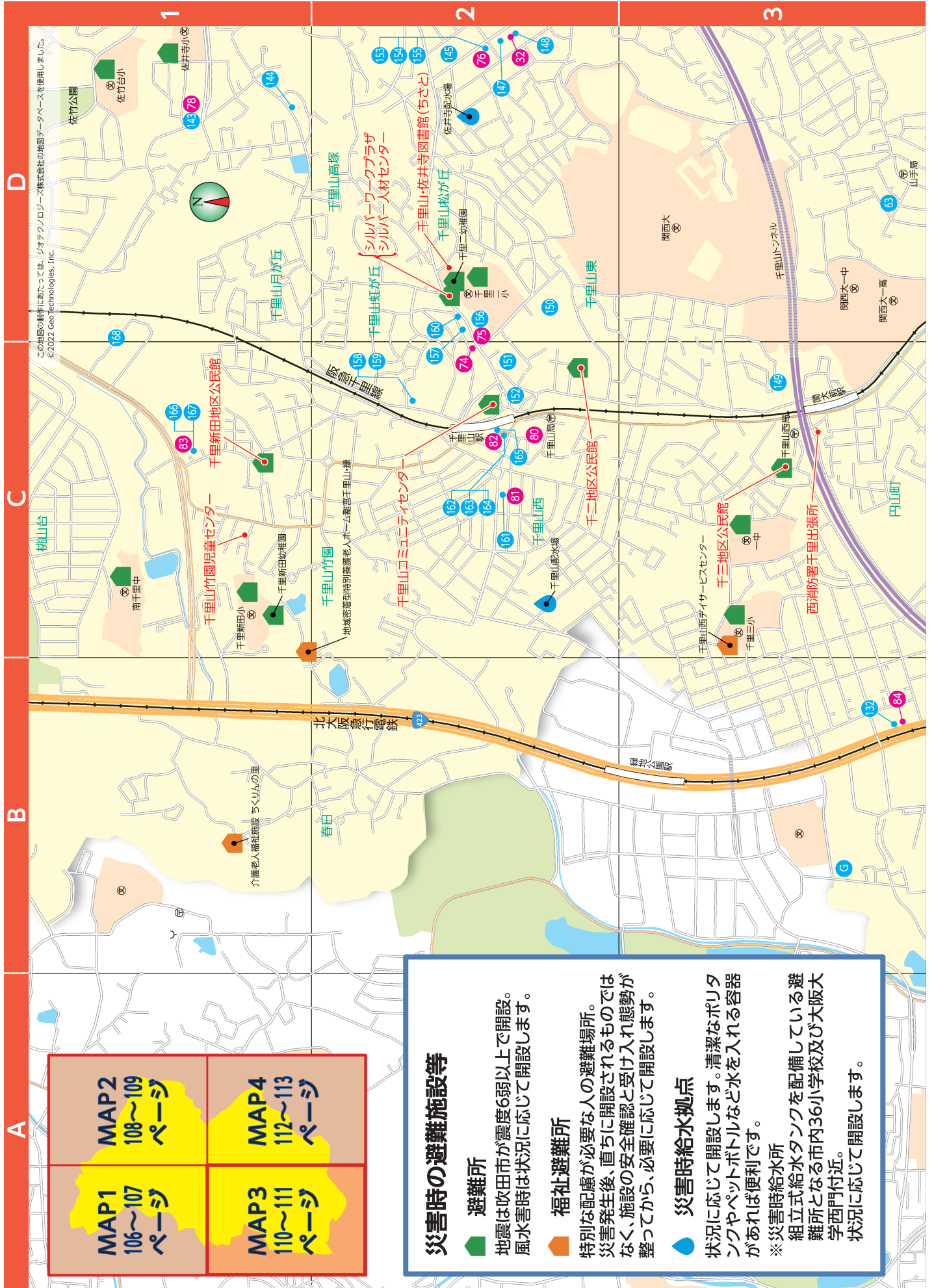
特別な配慮が必要な人の避難場所。
災害発生後、直ちに開設されるものではなく、施設の安全確認と受け入れ態勢が整ってから、必要に応じて開設します。

災害時給水拠点

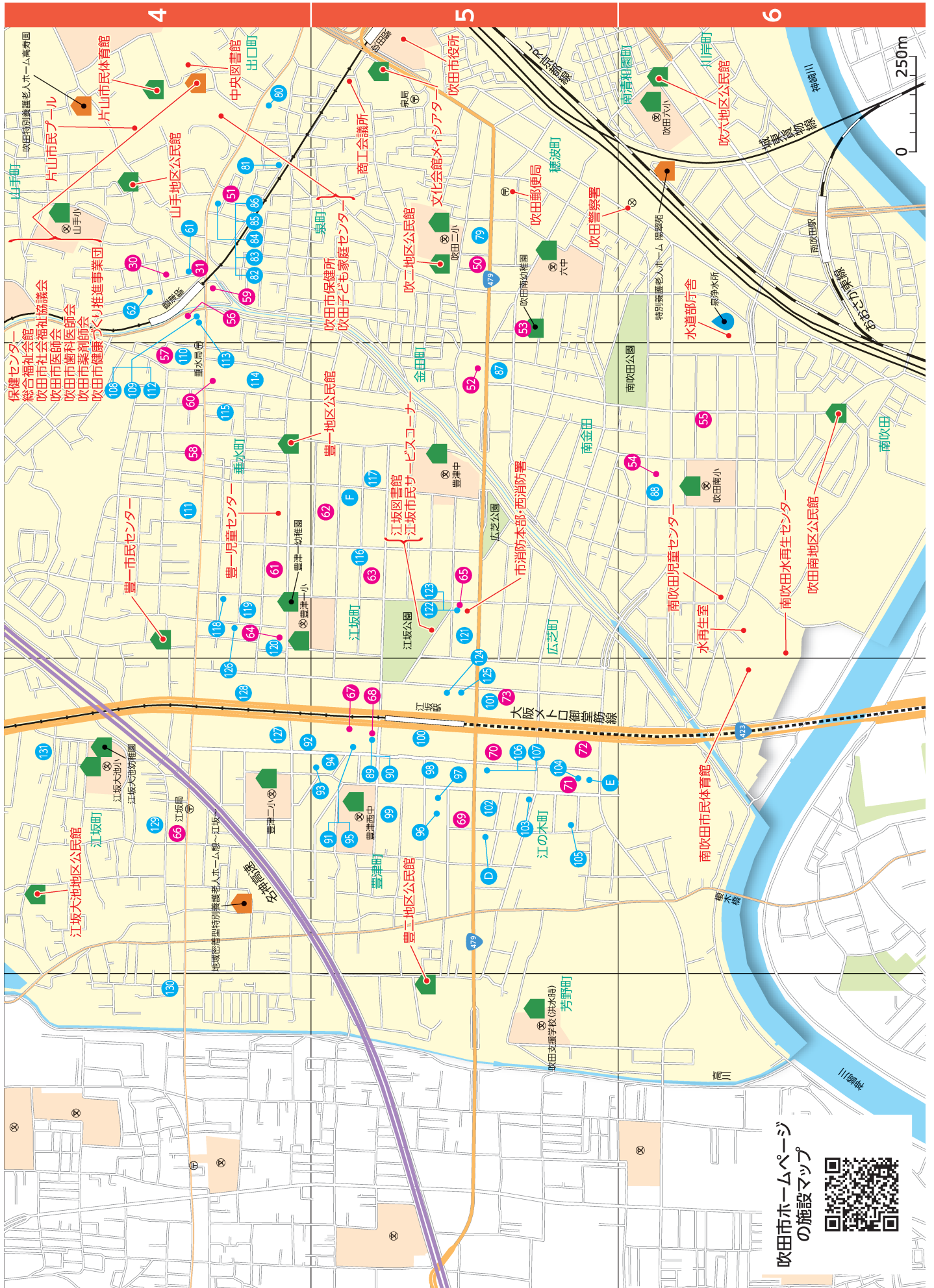
状況に応じて開設します。清潔なポリタンクやペットボトルなど水を入れる容器があれば便利です。

※災害時給水所

組立式給水タンクを配備している避難所となる市内36小学校及び大淀大
学西門付近。
状況に応じて開設します。



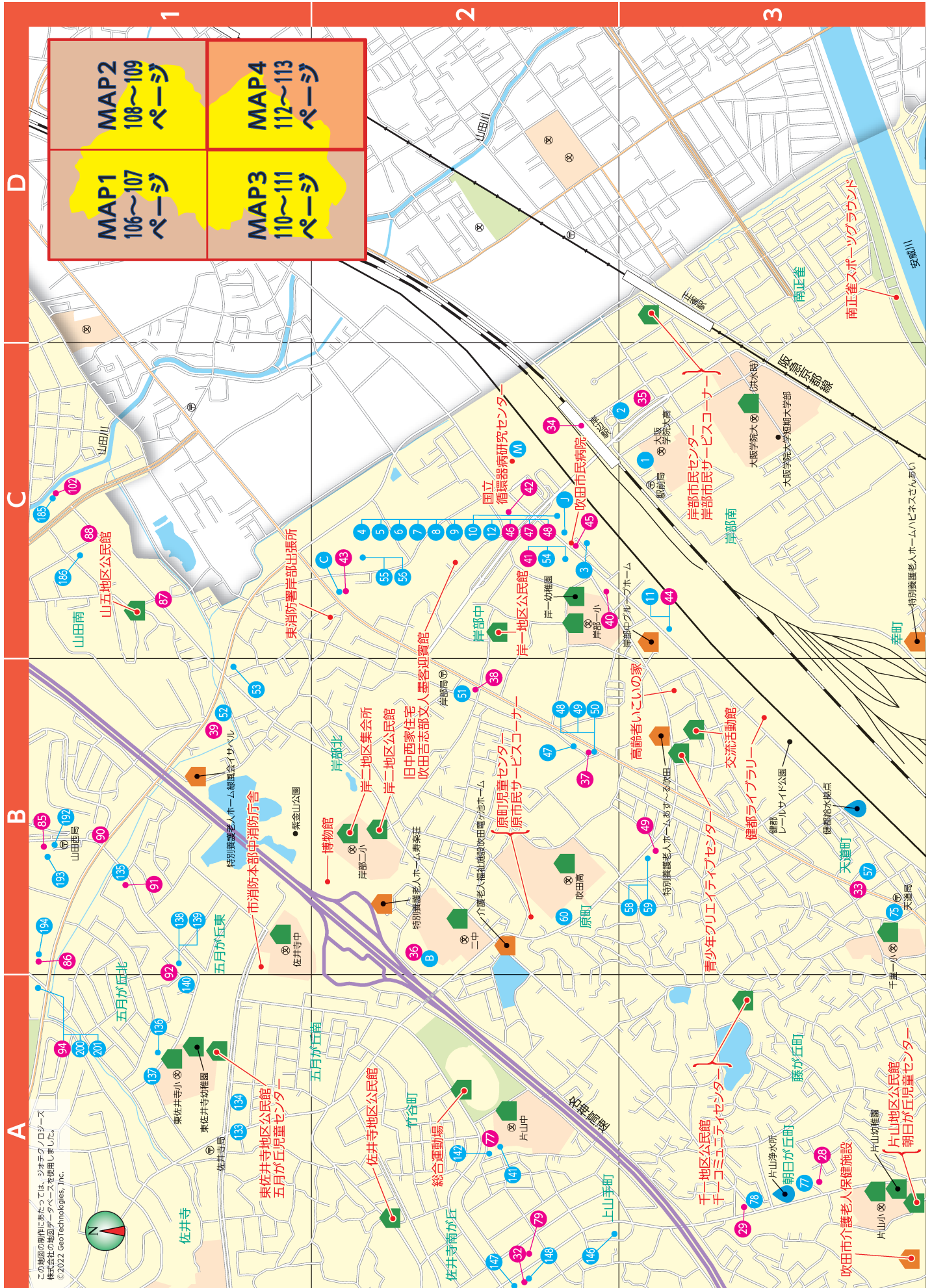
この地図の制作にあたっては、ジオテクノロジーズ株式会社の地図データベースを使用しました。
©2022 GeoTechnologies, Inc.



公共施設

吹田市ホームページ
の施設マップ





災害時の避難施設等



避難所

地震は吹田市が震度6弱以上で開設。
風水害時は状況に応じて開設します。



福祉避難所

特別な配慮が必要な人の避難場所。
災害発生後、直ちに開設されるものではなく、施設の安全確認と受け入れ態勢が整ってから、必要に応じて開設します。



災害時給水拠点

状況に応じて開設します。清潔なポリタンクやペットボトルなど水を入れる容器があれば便利です。

※災害時給水所

組立式給水タンクを配備している避難所となる市内36小学校及び大阪大
学西門付近。
状況に応じて開設します。

吹田市ホームページ
の施設マップ

