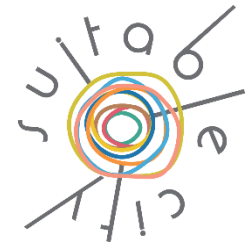


令和6年1月25日(木)

午前10時から午前11時30分まで

資源リサイクルセンター(くるくるプラザ)A棟5階

プラスチックとどう共生していくか
～みんなでリサイクルを考える～



吹田市 環境部 環境政策室

- 1 吹田市のごみの行方（家庭ごみ）
- 2 吹田市のごみ処理の現状
- 3 吹田市のプラスチック施策

吹田市のごみの行方（家庭ごみ）



収集

資源循環エネルギーセンター (焼却工場)



燃焼ごみは、資源循環エネルギーセンターに持ち込まれます。



1
ごみ収集車（パッカー車）からごみピットに投入します。



2
ここにごみをため、ごみ安定して燃えるようにごみピット内のごみを攪拌し均一にします。

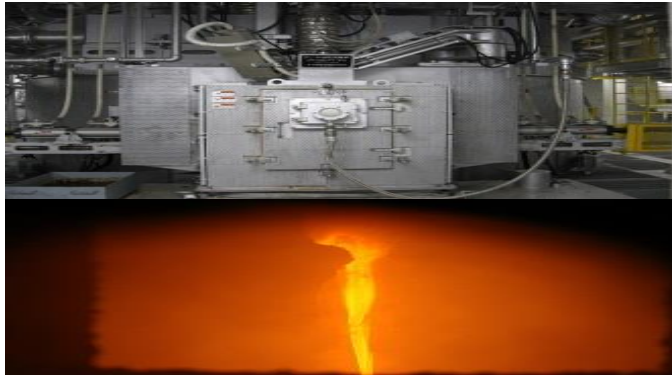


3
ごみクレーンで運ばれたごみは、投入口に入れられます。



4

ごみを約850度以上の高温で完全燃焼させます。



5

焼却灰と焼却飛灰を約1,300度にして溶かし無害化します。



6

灰溶融炉から排出されたスラグやメタル等は灰ピットにためられ、有効利用されます。

7

残った主灰などは、埋立処分されます。

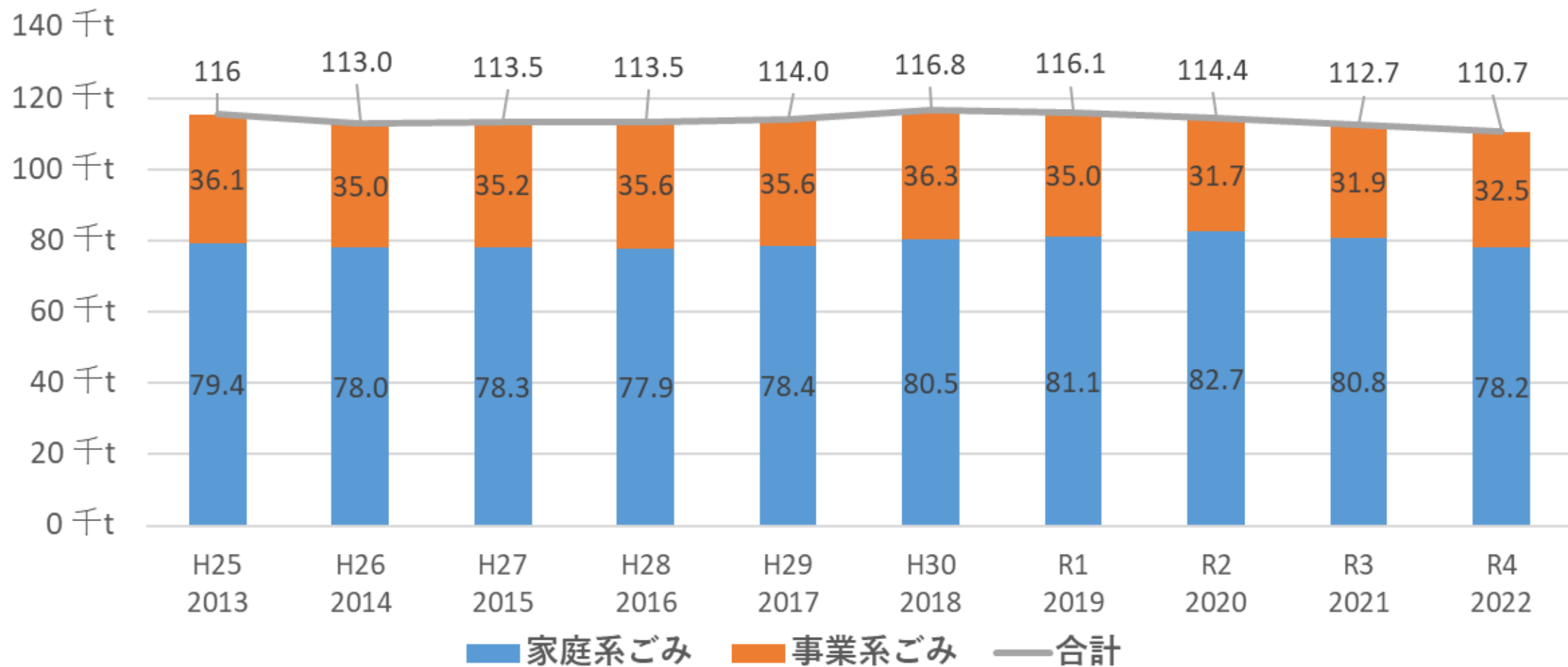


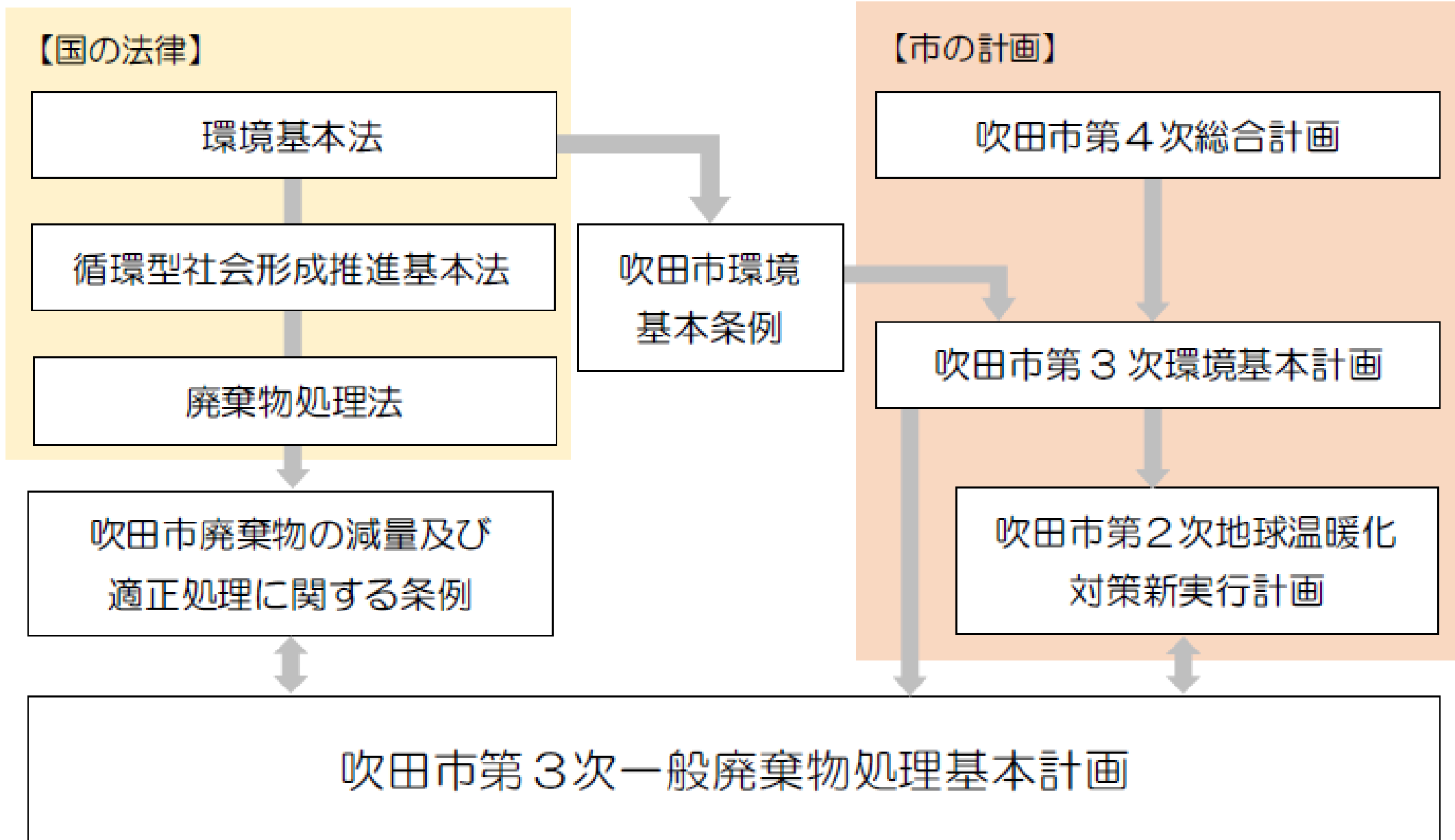
(最終処分場)
大阪湾フェニックス
センター

大阪湾フェニックスセンター 大阪基地



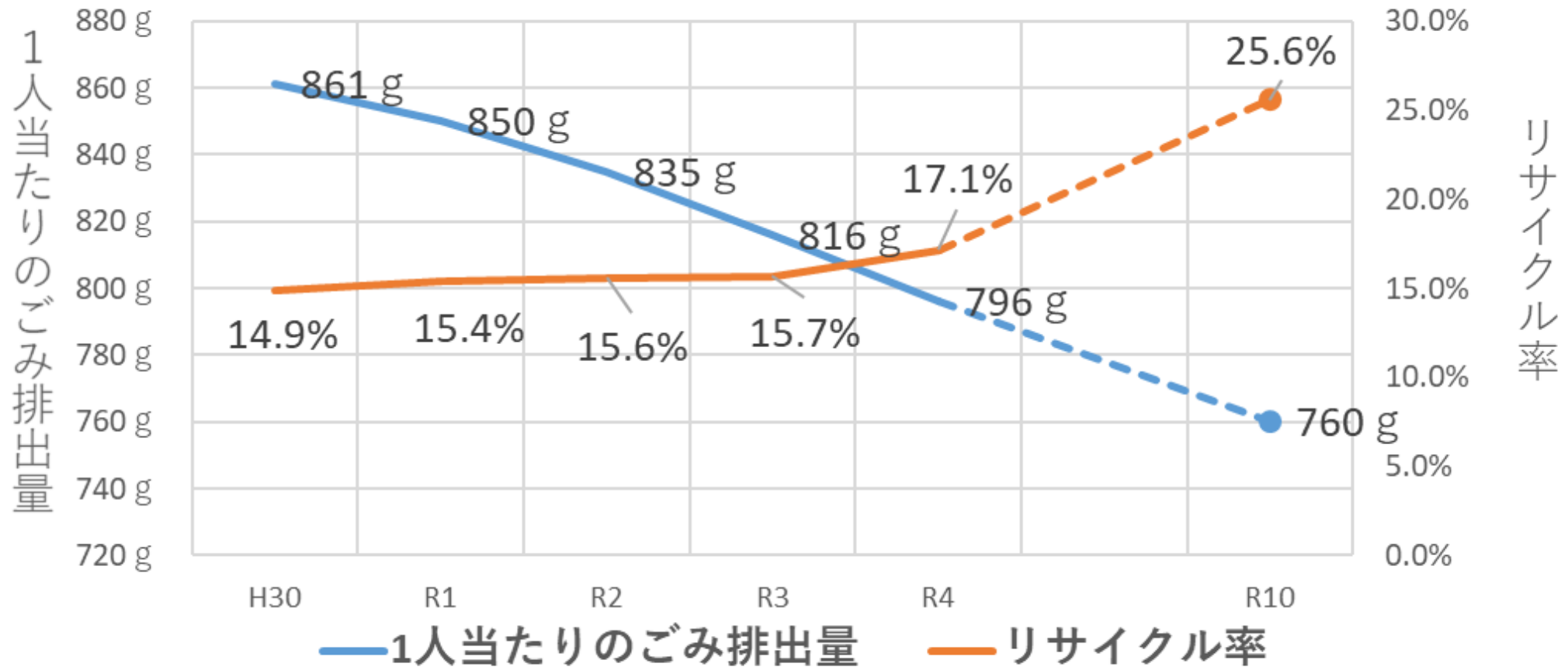
吹田市のごみ処理の現状





ごみの減量やリサイクルに関する計画

計画の指標の推移(直近5年間)と目標



燃焼ごみの内訳 (令和4年度家庭系ごみ質調査より)

紙類

⇒「雑がみ」が混入しています！



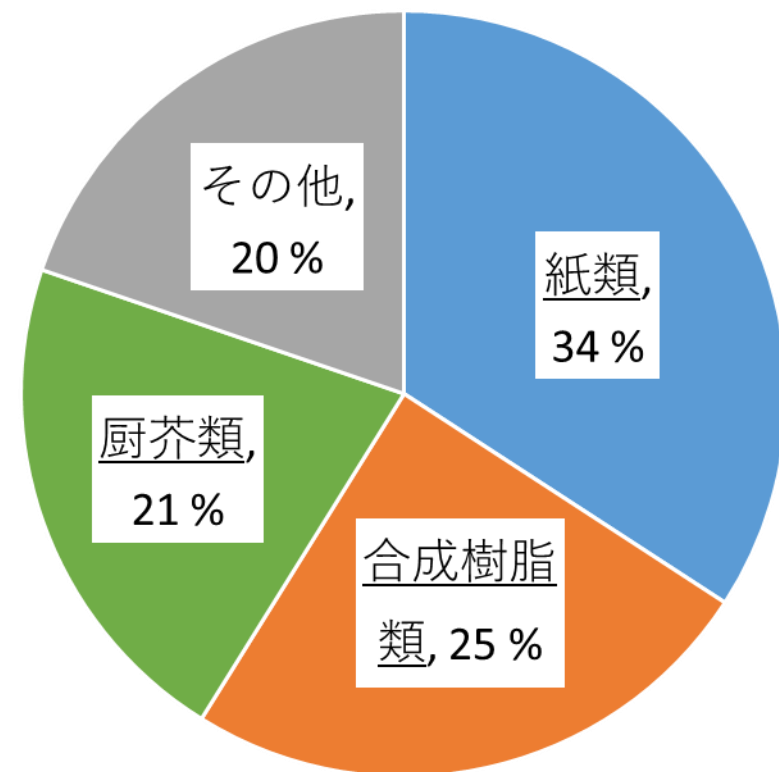
合成樹脂類 (プラスチック)

⇒1回だけで使い捨てられるものも入っています！



厨芥類 (生ごみ)

⇒手つかずの食品も含まれています！



吹田市のプラスチック施策



燃焼ごみの内訳から考えてみてもプラスチック削減を重点的に取り組むことが必要

○ これまでの吹田市の取組（抜粋）

- ・ペットボトルの拠点回収
- ・レジ袋無料配布の中止（平成30年6月1日～）
- ・ペットボトルなし自動販売機の設置
- ・マイボトル用給水機の設置
- ・使い捨てコンタクトレンズ空ケースの回収

マイボトル用給水機の設置

マイボトルを持っていくと
無料で給水できます!

吹田市には32施設2公園に
計35台が設置されています!
北千里駅にもあります!

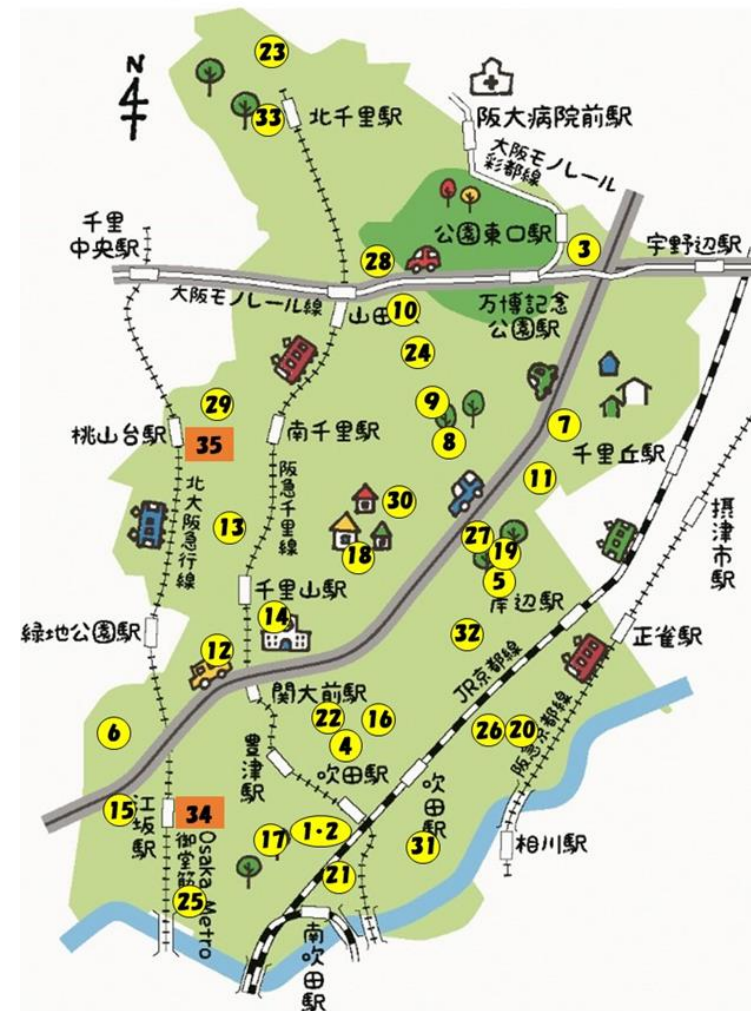
【詳しい設置場所】

トップページ

- > 産業・まちづくり・環境
- > 環境の保全と創造 > 資源循環
- > マイボトル用給水機の設置



マイボトル用給水機設置マップ



使い捨てコンタクトレンズ 空ケースの回収

西日本初！



○令和2年12月から令和5年11月まで累計

回収量 421.89kg

回収相当数 421,890個

○回収拠点

市役所（環境政策室）や資源リサイクルセンター（くるくるプラザ）等、**17**か所で回収しています。市内の3大学にも設置（令和5年12月末時点）



回収ボックス（大）

回収ボトル（小）

回収された空ケースは、衣類やサインペンに生まれ変わります！！

プラスチックを減らすコツ



ぶくろ
レジ袋はもらわない!!
マイバッグを持参しよう!!
じさん



マイボトルを持ち歩こう!!
も ある



すいたん

プラスチックは便利だけど環境に負荷がかかる素材
エコバッグやマイボトルの使用などできることから
取り組みましょう！

ご清聴有難うございました。



吹田市 環境部 環境政策室