

市報 すいた

1

令和4年(2022年)1月号 January No.1283



吹田くわいを知っている?
新型コロナワクチン接種に関するお知らせ

新年のごあいさつ

吹田市議会議員
石川 勝



新年明けましておめでとうございます。
市民のみなさまにおかれましては、すがすがしい新年をお迎えのことと心からお喜び申し上げます。
さて、感染が拡大し始めてから2年近くとなる新型コロナウイルス感染症は、ワクチンの接種や抗体カクテル療法の活用などにより、重症化リスクは軽減されてきているものの、依然として医療提供体制のひっ迫を伴う感染再拡大の可能性が懸念されており、いまだ緊張感を緩めることができない状況が続いております。
市議会では、感染拡大以降、定例会以外にも複数回の臨時会を開催し、新型コロナウイルス感染症対策関連予算を可決するなど、市民のみなさまが必要とする支援を迅速かつ確実にお届けできるよう、鋭意対応してまいりました。今後も、市民のみなさまの生活の安定に向けた継続的な支援策をさらに推進するため、活発な議論を重ね、慎重かつ的確な判断を怠らない所存でありますので、引き続き、市議会に対するみなさまのご理解とご支援を賜りますよう、お願い申し上げます。
結びではございますが、市民のみなさまにとりまして、本年がご健勝にて幸多き、希望に満ちた一年となりますよう心から祈念申し上げます。年頭にあたりましてのごあいさつとさせていただきます。

吹田市長
後藤 圭二



明けましておめでとうございます。
みなさまが、健やかに新年を迎えられたことと心よりお喜び申し上げます。
すでに2年間、医療関係者などエッセンシャルワーカーをはじめ、社会全体として新型コロナウイルス感染症との戦いを繰り広げてまいりました。いまだ明確な出口は見えませんが、これまでに得た知見や感染予防対策、重症化防止方策などを武器に、吹田市は引き続き市民生活の安定に向けた取り組みを継続してまいります。
コロナ禍において、支援が必要な人や子供たち、文化スポーツを楽しみにしている人など多くの人の行動が制限され、隣人や仲間との密接な関わりから生まれるものの大切さに、私たちは改めて気付かされました。
新型コロナウイルス感染症のみならず、近年頻発する大規模自然災害など、私たちは今、生き方や価値観、社会のあるべき姿を見つめ直す大きなうねりの中にいます。その中で、守ること、作り育むこと、変革すべきことを見極めながら、引き続き、「直ちに必要なこと」、そして将来の吹田にとって「これから必要になること」を改めてみなさまに寄り添い、答えを追い求める一年にしなければならぬ、そう決意を固くしています。
みなさまにとって本年が幸多き一年となりますよう心からお祈り申し上げます。

吹田くわいを知っている？

みなさん、吹田の名産である「吹田くわい」を知っていますか。流通量が少ないため、聞いたことはあるけど見たことや食べたことがない人が多いのではないのでしょうか。今回は「吹田くわい」について紹介します。
☎地域経済振興室農業担当 (TEL 6384・1373 FAX 6368・9909) かシティプロモーション推進室 (TEL 6318・6371 FAX 6384・1292)

食べると忘れられない「吹田くわい」

くわいは芽が出ていることから、めでたいとして正月のおせち料理に使われることが多い野菜です。皮が青い「青くわい」が一般的で、スーパーなどで販売しているくわいのほとんどが青くわいです。では吹田くわいは、どのような特徴があるのでしょうか。「吹田くわい」は特徴として、普通のくわいに比べ、小粒でやわらかく、甘味があり、一度食べると忘れられない味わいがあるとされています。

また、「吹田くわい」は「なにわの伝統野菜」として府に認証されています。

☎地域経済振興室農業担当



吹田くわい(実寸大)

なにわの伝統野菜とは



「なにわの伝統野菜」は平成17年から開始している認証制度で、府が基準を設け、現在19品目を認証しています。

認証基準

- ① おおむね100年前から大阪府内で栽培されてきた野菜
- ② 苗、種子などの来歴が明らかで、大阪独自の品目、品種であり、栽培に供する苗、種子などの確保が可能な野菜
- ③ 府内で生産されている野菜

市イメージキャラクター「すいたん」

「吹田くわい」を知らなくても「すいたん」を知っている人は多いのではないのでしょうか。実は、「すいたん」は吹田くわいがモチーフになっています。体重は吹田くわい70個分で、頭のとっぺんから芽が出ていて、身長は毎日伸びています。

☎シティプロモーション推進室



吹田くわいを知ってもらうために

市では吹田くわいの里親募集や料理教室などを行っています。



吹田くわいバケツ栽培里親募集



吹田くわい料理教室



朝市での吹田くわい販売



市議会11月定例会が始まりました

11月24日に開会した市議会11月定例会に提案した、新型コロナウイルスワクチン関連予算などの主な内容をお知らせします。

11月24日可決案件

新型コロナウイルスワクチン予防接種事業

新型コロナウイルスワクチン3回目接種体制確保に係る費用。

6億3852万円

新型コロナウイルスワクチン接種体制確保業務

ワクチン接種に係るコールセンター・ヘルプデスク運営、集団接種会場運営などに係る費用。

2億5436万円

12月3日可決案件

子育て世帯に臨時特別給付金

を支給

児童手当を受給する世帯などに対し、生活支援のため臨時特別給付金を支給。

26億8228万円

条例案件

吹田市民健康保険条例の一部改正

健康保険法施行令の改定内容に準じて、出産育児一時金の額を改正。

予算案件

学校教育情報通信ネットワーク再構築業務

給食費など学校徴収金の一括徴収化に伴うシステム導入

や教職員人事情報システムの再構築などに係る費用。

24億7913万円

片山浄水所が運転開始

平成28年10月から更新工事を行っていた片山浄水所が完成しました。

同施設は片山地下水の水質に最適な膜ろ過方式を採用しているほか、取水から浄水・排水処理までを同施設内で自

己完結でき、原水を余すことなく浄水できる災害に強い施設です。

また、泉浄水所内にある浄水管理センターで24時間365日遠隔監視しています。



市長コラム No.77

こもれび通り

悩むな、考えろ



後藤圭二



コラムの音声版はこちら

「どこに就職して何をしたいのか全く分かりません。いい就職先とは何ですか？」ある大学の講義で質問を受けました。そのあまりに真剣なまなざしに苦笑しつつも、こう答えました。

「近い将来、苦境に立たされた時に踏ん張れるのか、言い訳して逃げてしまうのか。これは、見聞を広め、深く考え抜いた末に自力で決断したかどうかによりますね。あなたは今、その分岐点に立っています」と。

裕福になりたい、名誉が欲しい、幸せな家庭を築きたい、一人でいる自由を大切にしたい、競争に勝ちたい、社会に貢献したい…、さまざまな思いがあることでしょう。

大人は歳を重ねるにつれ、求めるものや生き方が変化することを知っています。「幸せ」が必ずしも「成功」の先にあるとは限らないことも。

未熟な時代にこそ、本を読み、旅に出て人と出会い、考え議論し、世の原理や真実のかげらに触れる。そして大切にしたい生き方に確信を持った上で、職業を選ぶこともできますね。

社会は不条理に満ちています。その一つ一つと戦う道もあるでしょう。それも含め、あなたはどうかどう生きたいのですか？

年の初め、悩める若者に元プロゴルファー岡本綾子さんの言葉を贈ります。

「悩むな、考えろ」



新型コロナウイルス感染症の拡大などにより、催しなどの中止・変更や公共施設の休館などを行う場合があります。最新情報は市ホームページか各担当室課へ。

新年のごあいさつ 2

吹田くわいを知っている? 3

ピックアップ吹田 4

市議会11月定例会が始まりました／片山浄水所が
運転開始／市長コラム こもればり通り

新型コロナワクチン接種に関するお知らせ 6

吹田市一斉合同防災訓練 8



今月号の表紙は、吹田くわいの入った雑煮を撮影しました。芽がでることからめでたいと言われているくわいを使用した料理を見ると、おせち料理を連想します。

最近はおせち料理を食べない家庭も増えているようですが、この正月は、くわいやおせち料理を食べてみてはいかがでしょうか。

必ず読んでね	10
福祉	12
子育て・教育	12
健康・暮らし	13
平和・人権	14
住まい・環境	14
産業・仕事・観光	15
募集	16
相談・その他	18
文化・市民活動	19

市民のひろば	20
施設の催し	21
すくすく	28
すこやかライフ	30
<small>各種健診など保健・医療に関する情報</small>	
はつらつ	32
<small>高齢者向け制度やイベントなど</small>	
地区公民館の催し	34

すいた市議会だより

運動はええよ	35
広報課のお知らせ	38
フォトトピックス	39

新型コロナウイルスワクチン接種に関するお知らせ

図保健センター(TEL4798・5675 FAX6339・7075)

市では、国が示すスケジュールなどを踏まえながら、3回目接種についての接種券の発送などを進めています。また、ワクチン未接種の人への接種体制も確保しています。最新情報は市ホームページや市公式SNSなどでお知らせしますので確認してください。



市ホームページ



市公式LINE



市公式Twitter

追加(3回目)接種について

2回目接種からおおむね8か月以上経過した18歳以上の人を対象に順次、接種券を発送します。発送予定は下記スケジュールのとおりです。ただし、今後の国の方針などにより、接種券発送時期などが変更となる可能性があります。

接種券発送スケジュール

2回目接種を終了した月	接種券発送時期	3回目接種開始
令和3年3月～4月	令和3年11月26日	令和3年12月以降
令和3年5月	令和3年12月下旬	令和4年1月以降
令和3年6月	令和4年1月予定	令和4年2月以降
令和3年7月	令和4年2月予定	令和4年3月以降
令和3年8月以降	令和4年3月以降の予定	令和4年4月以降

※例：令和3年7月15日に2回目接種した場合、令和4年3月15日から接種可能。

2回目の接種後に吹田市に転入した人へ

該当する人は、接種券発行の申請を行う必要があります。

申請方法は次のとおりです。1・2回目の予防接種済証や接種記録書など接種状況が分かるものを準備してください。接種状況が確認できない場合は、追加(3回目)接種の接種券などの発行に時間がかかることがあります。

1 Webサイトからの申請

厚生労働省のコロナワクチンナビから申請できます。



コロナワクチンナビ

2 電話での申請

吹田市新型コロナウイルスコールセンター(TEL0120・210・750)へ。
名前、住所、生年月日、接種情報などの必要情報を伝えて申請できます。

3 郵送での申請

接種券発行申請書に必要事項を記入して郵送することで申請できます。申請書は、市民課や出張所、サービスコーナーで配布しています。市ホームページからもダウンロードできます。

送付先

〒564・0072 出口町19・2 吹田市保健センター 新型コロナウイルスワクチン接種事業担当

スマートフォンで接種証明書(電子版)

令和3年12月20日から新型コロナワクチン接種をした人は、スマートフォンで接種証明書(電子版)が取得できるようになりました。

取得するためにはマイナンバーカードを取得していること、スマートフォンで接種証明書専用アプリをダウンロードすることが必要です。詳しくはデジタル庁ホームページを確認してください。

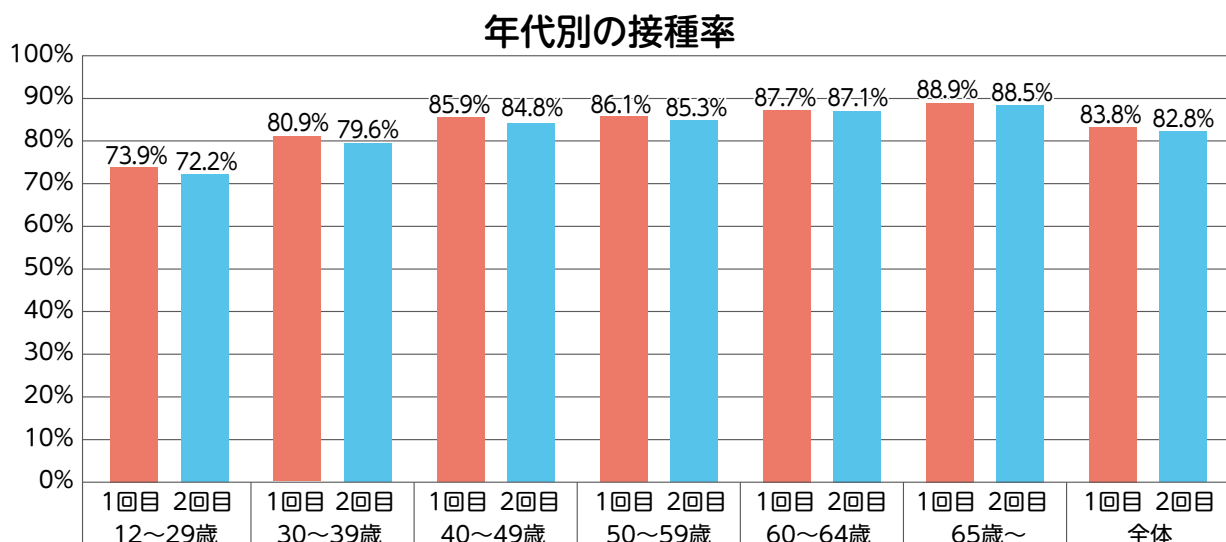


デジタル庁
ホームページ

ワクチン接種状況(12月14日時点)

全対象者(12歳以上)の2回目接種者数は、令和3年3月に策定した「吹田市新型ワクチン接種実施計画」の接種計画以上に進んでいます。

2回目接種者数 実績 27万9885人 計画 21万2200人



副反応について

接種後、接種部位の痛みや疲労、頭痛などの症状が現れることがあります。接種翌日をピークに発現することが多いですが、ほとんどの症状は数日以内に回復しています。

まれにアナフィラキシー(急性アレルギー反応)が起こっても、すぐに対応できるよう、予防接種会場や医療機関では医薬品などを準備しています。

全国における副反応疑い報告(11月14日時点)

	副反応疑い報告	重篤報告
ファイザー社 1億5545万4673回接種	2万4766件 (0.02%)	5063件 (0.00%)
モデルナ社 3063万2541回接種	3737件 (0.01%)	554件 (0.00%)
アストラゼネカ社 6万4713回接種	8件 (0.01%)	4件 (0.01%)

※現時点では、ワクチンとの因果関係があると結論づけられた死亡事例はありません。

※令和3年12月3日開催の厚生労働省科学審議会予防接種・ワクチン分科会副反応検討部会、薬事・食品衛生審議会薬事分科会医薬品等安全対策部会安全対策調査会(合同開催)資料より抜粋

1/16(日)

午前9時30分開始(雨天決行)



吹田市一斉合同防災訓練

万が一に備えて、災害時の行動を訓練し、災害時にできることを増やしましょう。
固危機管理室(TEL6384・1753 FAX6337・1631)。

訓練内容

午前9時30分、市の西側に連なる上町断層帯を震源としたマグニチュード7.5の直下型地震が発生。市全域で震度6強、一部地域で震度7の大地震に襲われた想定で実施します。

訓練の流れ

9時30分 地震発生

机の下に入るなど、落ち着いて身を守ってください。

揺れが収まったら

火の元を確認し、出口の確保をしてください。



ここに注目

大きな地震後の地震活動(余震など)に注意しながら行動してください。

避難

非常用持ち出し袋などを持って、各家庭で決めた避難場所や自治会などで決められた緊急避難集合場所へ、歩いて避難してください。

※感染拡大防止のため、今年度の訓練を実施しなかったり、すでに実施済みの地域(自治会)もあります。

10時まで 安否確認

声かけなどで近隣住民の安否を確認し、自身が無事であることを自治会などへ伝えてください。



ここに注目

避難の際は、家屋の倒壊や火災などの危険が潜んでいないかの確認、う回路の想定を行ってください。

防災ブックや防災力テストを活用

防災に関する情報を一冊にまとめた「防災ブック」を活用し、訓練に備えましょう。また、自宅で被災したときの防災力を「吹田市防災力テスト」でチェックしましょう。市ホームページで確認できます。



地域ごとの訓練

地域ごとに実施される独自訓練の内容は、各自治会へ確認してください。

10時30分まで 情報収集・伝達

住民の避難状況など、集まった情報は自治会などを通じて地域住民が運営する地域災害対策本部で集約し、市の災害対策本部へ伝達します。

必ず
読んでね



重要な手続きや
制度改正などを
お知らせするよ。

国民健康保険のお知らせ

国民健康保険課

(TEL)6384・1240 (FAX)6368・7347)

納付額確認書を送付

令和3年1月～12月に納付した国民健康保険料の納付額確認書を1月下旬に送ります。後期高齢者医療保険料の納付額確認書は希望者のみに交付します。交付希望は直接か電話で同課へ。

土日・夜間窓口相談

同課で国民健康保険料の相談・納付ができます。

土日相談 1月8日(土)、9日(日)、2月5日(土)、6日(日)、3月5日(土)、6日(日)午前10時～午後4時。

夜間相談 1月27日(木)、2月24日(木)、3月31日(木)午後8時まで。

高額療養費外来診療分の申請を

令和3年7月末時点で、70歳以上の2割か1割負担の人のうち、令和2年8月～令和3年7月の外来診療費の合計が年間上限額14万4000円を超えた場合は超過額を支給します。該当者には1月中に案内通知と申請書を送ります。同課か大阪府後期高齢者医療広域連合(TEL)4790・2031)。

18歳以下の児童がいる世帯に 臨時特別給付金を支給

子育て給付課

(TEL)6384・1470 (FAX)6368・7349)

新型コロナウイルス感染症の長期化により影響を受ける子育て世帯に対し、給付金を支給します。市からの児童手当本則給付受給世帯は申請が不要です。

世帯の児童が、平成15年4月2日～平成18年4月1日に生まれた人のみの場合などは申請が必要です。詳しくは市ホームページへ。



市ホームページ

令和4年度から改正 個人住民税

市民税課 (TEL)6384・1248 (FAX)6368・7344)

住宅ローン控除の特例の延長

控除期間が13年となる特例措置において、入居日の対象期間が令和4年12月31日まで延長されます。ただし、契約時期などに条件があります。

セルフメディケーション税制の延長

健康の保持促進や疾病の予防に関する一定の取り組みを行っている人が、対象医薬品を一定額購入したときに所得控除を受けられる期間が令和8年12月31日まで延長されます。

特定配当などの申告手続きの簡素化

住民税において、「特定配当等(及び特定株式譲渡所得金額に係る所得)の全部」について源泉分離課税(申告不要)とする場合に、原則確定申告書の提出だけで手続きが完結できるよう、確定申告書に附記事項が追加されます。

詳しい制度内容や条件は市ホームページを確認してください。



市ホームページ

吹田税務署からのお知らせ

吹田税務署 (TEL)6330・3911)か

市民税課 (TEL)6384・1248 (FAX)6368・7344)

自宅などからe-Taxで申告を

令和3年分の確定申告は、国税庁ホームページからe-Tax(パソコン・スマホ申告)を利用してください。申告書の作成が簡単、待ち時間がないなどのメリットがあり、自宅ですぐ作成することができます。e-Taxの利用にはマイナンバーカードか、税務署で発行できるIDとパスワードが必要なため、早めに準備をお願いします。



国税庁
ホームページ

吹田税務署の駐車場が閉鎖します

1月21日(金)～3月18日(金)。利用できる駐輪場も限られています。公共交通機関を利用してください。

固定資産税の手続きは忘れずに

固定資産税課 賦課・証明担当 (TEL)6384・1245) 土地担当 (TEL)6384・1246)
家屋担当 (TEL)6384・1247) いずれも (FAX)6368・7344)

1月31日(月)までに手続きを

償却資産の申告 市内で事業を営む法人や個人は、1月1日現在で所有している償却資産の取得時期や取得価格などを、賦課・証明担当へ申告してください。☑事業用の構築物、各種機械装置、器具、備品などの有形減価償却資産。土地や家屋、自動車税・軽自動車税の対象車両は除く。☑賦課・証明担当。

住宅用地などの申告 1月1日現在で土地を所有し、昨年中に土地の用途を住宅用地に変更した人は、土地担当へ申告してください。また、1月1日現在、次

のいずれかに該当し、一定の要件を満たしている場合は、令和4年度から固定資産税などが減額されます。要申請。◇土地を道路として利用している。◇共同住宅団地内にある共有の土地の一部を遊園として利用している。◇都市計画施設の予定地である。◇集会所やごみ集積所を所有している。☑土地担当。

家屋の申告について 昨年中に家屋の新築、増築や取り壊し、店舗から居宅への用途変更などを行い、登記をしていない場合は、家屋担当へ申告してください。☑家屋担当。

固定資産税の減額制度

■住宅の改修

いずれも☑工事完了後、3か月以内に所定の用紙を家屋担当へ☑。☑家屋担当。

バリアフリー改修 自己負担額が50万円超の工事を令和4年3月31日までにを行った場合、翌年度分の家屋に係る固定資産税額の3分の1を減額。1戸当たり100㎡分まで。耐震改修減額の適用を受けている期間は不可。▶**対象物件** 次のすべての要件を満たす住宅。◇65歳以上の人、要介護・要支援認定を受けている人、障がい者のいずれかの人が居住している。◇築10年以上で、床面積が50~280㎡。賃貸住宅は除く。▶**対象工事** 廊下の拡幅や階段のこう配の緩和、浴室の改良、トイレの改良、手すりの取り付け、床の段差解消、引き戸への取り替え、床の滑り止め化。

省エネ改修 省エネ基準に適合する自己負担額が50万円超の工事を令和4年3月31日までにを行った場合、翌年度分の家屋に係る固定資産税額の3分の1(長期優良住宅の認定を受けて改修した場合は3分の2)を減額。1戸当たり120㎡分まで。耐震改修減額の適用を受けている期間は不可。▶**対象物件** 平成20年1月1日以前に建築された床面積が50~280㎡の住宅。分譲マンションなどの共有部分の工事は対象外。▶**対象工事** 窓の複層ガラスや二重サッシ化など、窓の改修と合わせて行う床・天井・壁の断熱改修。

耐震改修 耐震基準に適合する自己負担が50万円超の工事を令和4年3月31日までに行った場合、翌年度分(通行障害既存耐震不適合建築物は翌年度から2年間)の家屋に係る固定資産税額の2分の1(長期優良住宅の認定を受けて改修した場合は3分の2)を減額。1戸当たり120㎡分まで。▶**対象物件** 昭和57年1月1日以前に建築された住宅。

■認定長期優良住宅

認定長期優良住宅を令和4年3月31日までに新築した場合、家屋に係る固定資産税額の2分の1を新築後5年間減額。3階建て以上の耐火住宅・準耐火住宅は7年間。1戸当たり120㎡まで。▶**対象物件** 居住部分の床面積が50~280㎡。一戸建て以外の賃貸住宅は40~280㎡。店舗付住宅などの併用住宅は居住部分が2分の1以上必要。☑所定の用紙と認定通知書の写しを、新築した翌年の1月末までに家屋担当へ。

■東日本大震災の被災者への特例措置

次のいずれかに該当する場合は、固定資産税と都市計画税の特例措置を受けることができます。◇同震災により滅失・損壊した住宅の土地か家屋の所有者などが、令和8年3月31日までに、代替の土地や家屋を取得した場合。◇原子力災害の影響で居住困難区域内にあった住宅の土地か家屋の所有者などが、居住困難区域の指定が解除されてから3か月(新築は1年)以内に取得した場合。☑家屋担当。

行政のお知らせ

福祉

福祉避難所を知っていますか

高齢者や障がい者、妊産婦など、災害時に一般の避難所での生活が難しく、特別な配慮が必要な人を対象にした避難所です。災害発生後に直ちに開設されるものではなく、施設の安全と受け入れ態勢が整っていることを確認してから必要に応じて開設します。施設入り口付近には目印となる懸垂幕を掲げます。一般の避難所で生活可能な人は利用できません。趣旨を理解し、災害時には適切な行動をお願いします。☎福祉総務室 (TEL) 6384・1363 FAX 6368・7348)。



地域福祉市民フォーラム

「更生保護と地域福祉」をテーマに、保護司による講演と地域福祉の担い手によるシンポジウムを行います。☎2月5日(土)午後2時～4時。☎メイシアター中ホール。定120人。多数抽選。☎あり。要約筆記あり。☎1月21日(金)までに☎を電話かファックスで福祉総務室 (TEL) 6384・1363 FAX 6368・7348)へ。

事業者向け

高齢者見守り活動研修会

「気軽にできる見守りネットワークづくり」をテーマに、見守り活動を行う事業者の講演と活動紹介を行います。Zoomでのオンライン開催。☎2月18日(金)午後6時30分～8時。定先着100人。☎1月31日(月)までに☎。☎高齢福祉室 支援担当 (TEL) 6384・1375 FAX 6368・7348)。

障がい者

障がい年金に関するお知らせ

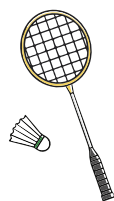
1月1日(土・祝)から視力障がいと視野障がいの認定基準の一部が改正されます。現在、目の障がい者で障がい年金を受給している人

軽スポーツ教室

バドミントンやレクリエーションゲームなど。☎1月8日、22日、2月12日、26日、3月12日、26日の土曜日午前10時～11時30分。☎片山市民体育館。☎知的障がい者。中学生以下は除く。定各先着20人。☎同館 (TEL) 6389・2681 FAX 6389・2682)へ。

身体障がい者卓球教室

☎1月14日～3月25日の金曜日午後7時～8時30分。2月11日(金・祝)は除く。☎北千里市民体育館。☎身体障がい者。15歳以下は保護者同伴。定各先着20人。☎同館 (TEL) 6833・8105 FAX 6833・8106)へ。



高次脳機能障がい家族交流会

介護の悩みや不安を話し合いま

せんか。☎1月15日(土)午前10時～11時30分。☎勤労者会館(アスワーク吹田)。☎同障がい者の家族。定先着30人程度。☎電話かファックス、メールで吹田市社会福祉協議会 (TEL) 6339・1254 FAX 6170・5800 ☎suisyaky@nuabiglobe.ne.jp)へ。

子育て・教育

青少年

少年の村

大自然の中で冬の遊びを楽しもう。☎2月19日(土)～20日(日)。☎所もくもくの里。☎小学5年～中学生。定20人。多数抽選。☎4000円。☎1月4日(火)から、はがきに☎と性別、学校名、学年、保護者の名前を書いて青少年室(〒565・0824山田西4・2・43 TEL 6816・9890 FAX 6816・8554)へ。1月14日(金)消印有効。



学 校

SSWの募集

若干名。面談のうえ採用。SSW(スクールソーシャルワーカー)として、虐待・いじめを受けた児童・生徒への支援、関係機関との連携など。校内でのSSWの活用
の普及・促進。報償費(1時間3600円)支給。☎4月から週3〜5日、1日8時間程度(週20〜40時間)。☎市内の小中学校。☎社会福祉士か精神保健福祉士の資格を持ち、学校での支援やボランティアの経験のある人。☎履歴書と1200〜1600字程度にまとめた「SSWを志した理由及び専門職としての自分の強みと課題」を郵送で学校教育室(〒564・0027朝日町3・415 ☎61555・8192 ☎61555・8872)へ。1月17日(月)必着。

進路選択支援相談

進路選択支援相談員が奨学金の活用などをアドバイスします。面談は予約制。電話相談も可。☎火・金曜日午前10時〜正午、午後0時45分〜3時50分。金曜日は午後4時まで。祝・休日と第5週目は除く。☎経済的な問題などで進

路に悩む中学生以上と保護者。☎
教育センター(☎6388・1455 ☎6337・5412)。

健康・暮らし

健康・暮らし

メンタルヘルス市民講演会

オンライン配信。「コロナ禍におけるメンタルヘルス」について、精神科医が話します。☎2月1日(火)〜28日(月)。☎1月24日(月)までに☎。☎地域保健課(出口町 ☎6339・2227 ☎6339・2058)。



申し込みページ

市民病院の皮膚科が紹介制に

1月から皮膚科外来は紹介・予約患者のみの診療になります。詳しくは同病院医療事務室(岸部新町 ☎6387・3311 ☎6380・5825)へ。

消費生活センター便り

まさかうちの子が… スマホでゲーム課金

事例 今月のスマホの利用料金が10万円と高額だったの
で、携帯電話会社に確認すると、オンラインゲームの利用料
だと言われた。10歳の娘に、課
金はしないという約束でゲーム
をすることを許していたが、年
齢を偽って課金していたことが
分かった。
親の知らない間に子供がゲー
ム課金(有料サービスの利用)を
していた、という相談がありま
す。多くの場合、クレジットカード
やスマホの利用料の請求で親
が気付きます。お金を使った意
識のない子供や課金したことを
親に黙っている子供もいます。
ゲーム会社も未成年者の高額
課金防止のため、年齢ごとに利
用限度額を設けていますが、事
例のように子供が成人と偽ると
金額に制限なく利用できます。
本来、未成年者が親の承諾な

しに行った契約は取り消しが可
能です。しかし子供が年齢を
偽ったり、親のアカウントを
使ったりして課金すると、未成
年者が課金したとは判断して
もらえません。そのため取り消し
に応じてもらえないこともあ
り、支払いを免れるのは困難で
す。

子供にオンラインゲームをさ
せるときは、子供自身のアカウ
ントを取得し、ペアレンタルコ
ントロールを利用しましょう。
ペアレンタルコントロールと
は、子供のゲーム利用について
親が管理できるシステムです。
アプリのダウンロードや課金の
使用制限の設定ができるもの
で、アップストアやグーグル
プレイのようなアプリダウン
ロードサービス上に案内があり
ます。管理用パスワードは絶対
に子供に知られないようにし、
親が支払い方法や上限額などの
設定を行うことが重要です。未
成年者にスマホを持たせるな
ら、年齢に応じたフィルタリン
グ(閲覧制限設定や、ゲームの
管理も親の責任です。忘れずに
利用しましょう)。
消費生活センター
☎6319・1000
☎6319・1500

平和・人権

宅地建物取引業
人権推進員制度

府は、宅地建物取引時の人権問題を解消していくため、業界団体と連携して人権推進員の養成に取り組んでいます。事業者は同推進員を設置し、従業員に対して教育・啓発を行います。関府建築振興課(☎62210・9730)か人権政策室(☎6384・1513 FAX6368・7345)。

人権啓発巡回パネル展

「性の多様性」がテーマ。時所◇1月21日(金)～28日(金)千里ニュータウンプラザエントランス。◇1月31日(月)～2月7日(月)市役所正面玄関ロビー。◇2月9日(水)～15日(火)午前9時～午後9時イオン北千里店(古江台4)。◇2月16日(水)～22日(火)午前9時～午後9時イオン吹田店(朝日町)。いずれも最終日は午後1時まで。関人権政策室(☎6384・1513 FAX6368・7345)。

拉致問題に関する上映会

北朝鮮による拉致被害者の1日

も早い帰国をめざし、拉致問題に関する理解を深めるため、アニメ「めぐみ」と拉致被害者家族のビデオメッセージを上映。時1月30日(日)午後2時～3時30分。所ピアスおおさか講堂(Osaka Metro森ノ宮駅)。申◆を往復はがきかファックスで府人権企画課(〒559・8555大阪市住之江区南港北1・14・16 ☎6210・9280 FAX6210・9286)へ。1月13日(休)消印有効。府ホームページからも可。関同課か人権政策室(☎6384・1513)。



申し込みフォーム

住まい・環境

都市計画

都市計画案の縦覧

千里ニュータウン地区地区計画の変更。意見のある人は期間内に都市計画室へ文書で提出してください。時1月7日(金)～21日(金)。所関同室(☎6384・1947 FAX6368・9901)。

6368・9901)。

千里ニュータウン情報館企画展

「北大阪急行電鉄と千里ニュータウンの50年の歩み」をテーマに、開業当初の写真や車両の模型などを展示。桃山台駅の北急コラボマシンを撮影して来館した人に先着でプレゼントも。1月12日(水)は準備のため休館。時1月13日(木)～2月27日(日)。所同館。関計画調整室(☎4860・6217 FAX6368・9901)。

景観・緑化

遊園をきれいにしませんか

市が管理している遊園で除草や清掃などを実施する自治会や子供会などの団体に、助成金を交付します。助成金は遊園面積により異なります。1遊園1団体。対象遊園については問い合わせください。申2月4日(金)までに公園みどり室(佐竹台1 ☎6834・5364 FAX6834・5486)へ。

公園で動物に餌をあげないで

公園でハトや猫に常習的に餌やりをすると、日常的にハトやカラなどが集まる原因になります。ハトのふんは公園や周囲を汚し、

乾燥すると付近に飛散し不衛生です。カラスは近づいたものを攻撃することがあり、危険です。関公園みどり室(佐竹台1 ☎6834・5366 FAX6834・5486)。

犬の散歩のマナーについて

犬の放し飼いは、府の条例で禁止されています。人をかんだり、犬が事故に遭ったりするのを防ぐため、リードは短く持つて散歩しましょう。公園や遊園でも、犬が苦手な人や子供への配慮のため、リードを外さないようお願いいたします。また、早朝や深夜の散歩では、鳴き声や会話などの大きな音で周囲に迷惑をかけるよう注意しましょう。関衛生管理課(出口町 ☎6339・2226 FAX6339・2058)。公園の利用については公園みどり室(佐竹台1 ☎6834・5366 FAX6834・5486)。

建物・住宅

マンション管理基礎セミナー

分譲マンションの管理やマンション管理適正化法などの改正について。時1月22日(土)午後1時～4時。所千里市民センター大ホー

ル。対マンション管理組合役員と区分所有者。冠先着80人。申1月4日(火)〜20日(木)に□か、◆と人数、マンション名、ファックス番号を電話かファックス、メールで住宅政策室(☎6384・1928 FAX6368・9902)へ□。

分譲マンション管理相談

管理組合の運営やマンションの維持・管理について、マンション管理士や建築士が応じます。時1月24日(月)午後1時30分〜4時30分。1組55分。所住宅政策室。対マンション管理組合役員や区分所有者。冠先着3組。申◆を1月4日(火)から直接か電話、ファックス、メールで同室(☎6384・1928 FAX6368・9902)へ□。

道路・交通

凍結防止剤を配付します

使用場所など条件があります。私有地や私道への使用目的での配付はできません。使用方法など詳しくは市ホームページへ。時1月4日(火)〜3月下旬ごろ。なくなりしだい終了。対自宅が気温低下により路面凍結しやすい市道に面している人。所園道路室(佐竹台1

☎6831・9371 FAX6872・6147。



凍結防止剤の配付について

ごみ・環境

余っている食品を集めます

家で余っている常温保存できる食品を集めて、福祉団体などに寄付します。ただし、次の食品は除きます。◇生鮮食品。◇賞味期限が令和4年4月1日(金)より前の食品。◇賞味期限の記載がない食品(塩や砂糖は可)。◇アルコール類(料理酒は可)。◇開封されている食品。食品と併せて余っている生用品も集めています。時1月13日(木)〜27日(木)。所環境政策室、のびのび子育てプラザ(午後5時まで)、ラコルタ。園同室(☎6384・1702 FAX6368・9900)。



水道・下水道

トイレに異物を流さないで

水洗トイレに排せつ物やトイレトペーパー以外のものを流すと、排水管が詰まる原因になります。異物や水に溶けないものは流さないでください。ティッシュペーパーや新聞紙、たばこ、紙オムツ、布、ビニールなどは水に溶けません。また、ガソリンや灯油、農薬などの危険物は絶対に流さないでください。下水処理に悪影響を与え、施設の損壊を招くなど非常に危険です。園管路保全室(☎6384・2054 FAX6368・9903)。

水道管の凍結・破裂に注意

屋外に露出している水道管は厚手の布やフェルト、保温チューブなどを巻いて直接冷気に触れないようにしてください。低温注意報が発令されたときは特に注意してください。水道管が凍った場合、自然にとけるのを待つか、凍っている部分にタオルなどをかぶせて、ゆっくりぬるま湯をかけてください。熱いお湯を直接かけると水道管やじゃ口が破裂することがあります。水道管が破裂した場

合、水道メーターからじゃ口までの漏水は水道部では修繕していません。応急処置として、メーターのそばにある元栓(止水栓)を閉めて、指定給水装置工事業者に修理を依頼するか、水道部へ連絡してください。園水道部工務室(南吹田3☎6384・1258 FAX6384・1837)。



産業・仕事・観光

商工業・農業

創業者に賃借料を補助

事業所の賃借料の2分の1以内を1年間補助します。上限は月5万円。プレゼンテーションを行います。時3月〜8月に市内で創業する人。申1月4日(火)〜31日(月)に所定の用紙を地域経済振興室(☎6170・7217 FAX6384・1292)へ□。

前ページのつぎ

大阪エコ農産物を募集

農薬の使用回数と化学肥料の使用量を慣行栽培の5割以下に削減して栽培された農産物を「大阪エコ農産物」として府が認証します。1作物につき1a以上の栽培面積が必要です。☎市内の農家。☎1月5日(火)～19日(水)に地域経済振興室農業担当(☎6384・1373 FAX6368・9909)か府北部農と緑の総合事務所農の普及課(☎072・627・1121)へ。

大阪版認定農業者に認定します

小規模でも意欲的に地産地消に取り組む農業者を、府知事が「大阪版認定農業者」として認定します。認定されると、技術指導などの支援を受けることができます。☎市内の農家。☎1月5日(火)～19日(水)に地域経済振興室農業担当(☎6384・1373 FAX6368・9909)か府北部農と緑の総合事務所農の普及課(☎072・627・1121)へ。

地元農産物 江坂朝市

地産地消の取り組みとして、新鮮な旬の地元農産物を販売します。☎1月9日(日)午前9時30分～11時。売り切れしだい終了。☎豊津公園。☎地域経済振興室農業担

当(☎6384・1373 FAX6384・9909)。

仕事・就業

保育士就職支援セミナー

保育園での1日の生活と子供の感染症・けがについての講座。申し込み方法など詳しくは保育士・保育所支援センターのホームページを確認してください。☎1月29日(土)午前10時30分～正午。☎青少年活動サポートプラザ。☎先着20人。☎あり。☎同センター(保育幼稚園室内☎6105・8078 FAX6384・2105)。

観光



同センターのホームページ

大阪国際空港雪まつり

秋田県横手市のかまくらと同県男鹿市のなまはげの見学・撮影会、雪遊びなど。両市の特産品販売も。☎1月22日(土)、23日(日)午前10時～午後6時。☎大阪モノレール大阪空港駅。☎同空港周辺地域活性化連絡会(豊中市空港課☎内☎

6858・2097)かシティプロモーション推進室(☎6384・2145 FAX6384・1292)。

募集

市民委員の募集

☎市の審議会などの委員でない人。選考あり。原稿は返却しません。

地域自立支援協議会当事者会

地域における障がい者への支援体制などに関する課題について協議します。任期は4月から2年間。☎(1)身体障がい者(2)難病対象者(3)精神障がい者(4)知的障がい者。(4)は家族も可。いずれも市内在住の18歳以上。☎10人程度。☎あり。☎800字程度にまとめた「協議会における当事者の役割について」◆、年齢、障がいの種別を直接か郵送、ファックスで障がい福祉室(〒54・8550住所不要 ☎6384・1348 FAX6385・1031)へ。2月10日(木)必着。結果は2月下旬にお知らせします。

市民意見の募集 (パブリックコメント)

政策などの案への意見を募集します。記名せず提出可。郵送やファックスなどで担当へ☎。内容は市ホームページで確認できません。

千里ニュータウンのまちづくり指針の一部見直しに係る素案 1月4日(火)～2月3日(木)に計画調整室(☎4860・6217 FAX6368・9901)へ。

吹田市マンション管理適正化推進計画の素案 1月14日(金)～2月14日(月)に住宅政策室(☎6384・1928 FAX6368・9902)へ。

吹田市営住宅長寿命化計画の骨子案 1月14日(金)～2月14日(月)に住宅政策室(☎6384・1928 FAX6368・9902)へ。

住宅建築物耐震化計画(吹田市耐震改修促進計画)中間見直し骨子案 1月20日(木)～2月18日(金)に開発審査室(☎6384・1910 FAX6368・9901)へ。

吹田市自転車利用環境整備計画中間見直し案 1月20日(木)～2月18日(金)に総務交通室(佐竹台1 ☎655・3531 FAX6872・1652)へ。

傍聴しませんか

いずれも**申**当日開始15分前に直接、会場へ。

土壌・地下水汚染浄化対策等専門家会議 南吹田地域で実施している地下水汚染対策の取り組み実績に関する報告など。**時**1月19日(水)午後3時～5時。**所**環境保全指導課へ問い合わせてください。**定**8人。多数抽選。**問**同課(☎6384・1850 FAX6368・7350)。

定例教育委員会会議 教育に関する重要事項について。**時**1月20日(木)、2月8日(火)午後3時30分～5時。**所**さんくす3番館(朝日町)の大会議室。**定**各5人。多数抽選。**問**教育政策室(朝日町)☎6155・8084 FAX6155・8077)。

地域公共交通会議 千里山区の乗合交通の試験運行計画などについて。**時**1月31日(月)午前10時～正午。**所**千里山コミュニティセンター。**定**5人程度。多数抽選。**問**総務交通室(佐竹台)☎6155・3531 FAX6872・1652)。

すいたの年輪ネット 市の高齢者の生活支援体制について。**時**1月31日(月)午後2時～3時30分。**所**千里山コミュニティセンター。**定**5人。多数抽選。**問**高齢福祉室支援

担当(☎6384・1375 FAX368・7348)。

在宅医療・介護連携推進協議会

市の在宅医療と介護の連携について。**時**2月3日(水)午後2時～4時。**所**総合福祉会館。**定**5人。多数抽選。**問**高齢福祉室支援担当(☎6384・1375 FAX6368・7348)。

情報化推進懇談会

市の情報化推進について。**定**5人。多数抽選。**時**1月中旬までに市ホームページでお知らせします。**問**情報政策室(☎6384・1443 FAX6384・3234)。

人事募集

会計年度任用職員 融資相談員

窓口での融資相談、電話対応、書類整理、補助金の事務など。詳しくは市ホームページへ。**問**金融機関で5年以上融資業務の経験がある人。**▼勤務月**金曜日午前10時～午後4時30分。**申**所定の用紙と小論文を地域経済振興室(☎6170・7217 FAX6384・1292)へ。**▼採用**4月以降。

会計年度任用職員

JOBナビすいた職員

求人受理や企業訪問、書類整理、窓口相談など。詳しくは市ホームページへ。**問**就労支援か職業紹介の実務経験が3年以上ある人。**▼勤務月**水・木・金曜日、第1土曜日午前11時～午後7時。第1水曜日は休み。**申**所定の用紙と小論文を地域経済振興室(☎6384・1365 FAX6384・1292)へ。**▼採用**4月以降。



募集のページ

会計年度任用職員 児童厚生員

4人。**問**保育士か教員の資格を持つ人、3月末までに取得見込みの人。**▼勤務児童会館・児童センター**で週4日。8時間勤務3日、5時間30分勤務1日。**申**1月4日(火)21日(金)に所定の用紙と資格証の写しを子育て政策室(☎4860・6947 FAX6368・7349)へ。**▼採用**4月以降。

会計年度任用職員 のびのび子育てプラザ

看護師1人。**問**資格を持つ人。**▼勤務週**5日。午前9時～午後5時30分。**申**1月31日(月)までに所定の用紙と資格証の写しを同プラザ(☎6816・8585 FAX6816・8588)へ。**▼採用**4月以降。

幼稚園などの会計年度任用職員

公立園で勤務する(1)担任講師(2)担任外講師(3)保育補助(4)講師(パート)(5)預かり保育指導員。登録後、必要に応じて任用。**問**(1)(2)は幼稚園教諭免許と保育士資格を持つ人。**▼勤務週**5日。(1)午前8時30分～午後5時。(2)午前9時30分～午後6時。(3)午前9時～午後5時30分、月・火・木・金曜日午前9時～午後2時と水曜日正午～午後6時。(5)午前8時45分～午後6時15分のうち指定する時間。勤務日数・時間は相談に応じます。**申**。問保育幼稚園室(☎6384・1541 FAX6384・2105)。



募集のページ



幼稚園などの会計年度任用職員登録・募集ページ

(前ページのつづき)

幼稚園の臨時的任用職員

公立園で勤務する保育教諭。詳しくは市ホームページの募集要項を確認してください。☒幼稚園教諭免許と保育士資格を持つ人。▼勤務週5日。1日8時間30分。休憩45分含む。▼試験1月23日(日)。▼任用4月以降。☒保育幼稚園室(☎6384・1541 ☎6384・2105)。



募集のページ

会計年度任用職員 学校給食調理員

小学校での給食調理補助業務。登録後、必要に応じて採用。☒調理経験がある人など。▼勤務月々金曜日午前8時～午後4時30分か午前10時～午後2時45分。☒履歴書を1月31日(月)までに直接、保健給食室(朝日町☎6155・8153 ☎6383・6017)へ。

会計年度任用職員 小中学校の医療的ケア看護師

障がいのある児童・生徒の医療的ケア・介助など。登録後、必要に応じて採用。☒看護師の資格を持つ人。▼勤務週2～3日。午前

8時30分～午後3時45分。曜日・時間は勤務校により異なります。☒学校教育室(朝日町☎6155・8207 ☎6155・8872)。

会計年度任用職員 教育センター

(1) 発達相談員1人。(2) 教育相談員若干名。☒(1)言語聴覚士が作業療法士の資格を持ち、実務経験が1年以上ある人か、特別支援教育士の資格を持つ人。(2) 臨床心理士と公認心理士の資格を持つ人。▼勤務月々金曜日のうち4日。午前9時～午後5時。☒☐か、履歴書を直接か郵送で教育センター(〒564・0072 出口町2・1 ☎6388・1455 ☎6337・5412)へ。1月28日(金)必着。▼試験2月6日(日)。▼採用4月以降。



発達相談員の申し込みページ



教育相談員の申し込みページ

会計年度任用職員 青少年相談員

1人。☒社会福祉士、精神保健福祉士、保健師、公認心理師、臨床心理士のいずれかの資格を持つ人か、小学校、中学校、高等学校いずれかの教員免許を持ち、10年

以上の実務経験がある人。▼勤務週4日。午前9時30分～午後10時のうち8時間。☒1月20日(木)までに所定の用紙を青少年活動サポートプラザ(☎6816・8554)へ☒。▼試験2月13日(日)。▼採用4月以降。

会計年度任用職員 留守家庭児童育成成指導員

53人。☒保育士、教員、放課後児童支援員の資格を持つ人か、高卒などで2年以上かつ2000時間以上児童福祉の業務経験のある人。または、大学などで社会福祉学・教育学などの学科が課程を修めて卒業した人。▼勤務月々金曜日午後1時～6時30分。午前中、第4土曜日勤務あり。小学校の長期休業期間は午前8時30分～午後6時30分のうち8時間45分。☒2月8日(火)までに所定の用紙を放課後子ども育成室(☎6384・1599 ☎6380・6771)へ☒。▼試験2月12日(土)。▼採用4月以降。

市民病院の正規職員

看護師若干名。臨床検査技師1人。詳しくは同病院ホームページへ。☒所定の用紙を病院総務室(岸部新町☎6387・3348 ☎6380・5825)へ。

相談・その他

相談

終活(相続)相談

相続物件に関する遺言、生前整理、遺産分割協議書、相続放棄などの手続きについて。☒1月26日(水)午前10時～午後4時。☒市役所正面玄関ロビー。☒空き家等終活支援センター(☎6384・0045 ☎6384・0085)。

その他

住民基本台帳の一部の写し 閲覧状況を公開

令和2年10月～令和3年9月分の国などの機関からの請求による閲覧状況を、市民総務室情報公開担当と市ホームページで12月27日から公開しています。☒市民課(☎6384・1237 ☎6384・7346)。



閲覧状況のページ

▶新型コロナウイルス感染症の影響で掲載内容が中止・延期・変更になる場合があります
 イベント等の開催の有無は市ホームページが各室課への問い合わせなどで確認してください

文化・市民活動

市民文化祭 カラオケ発表会

日頃の練習の成果を発表します。時1月30日(日)午前10時30分〜午後5時30分。所メイシアター大ホール。定先着120人。申◆を1月4日(火)から郵送かファックスで吹田市カラオケ連盟・木下(〒564・0051豊津町13・36・202 FAX 6386・9576)へ。固文化スポーツ推進室(TEL 6384・1305 FAX 6368・9908)。

生涯学習



国立民族学博物館 みんぱくゼミナール

同館教授の林勲男さんが「大規模災害の経験を伝える遺構・記念碑・語り部・博物館の役割」をテーマに話します。時1月15日(土)午後1時30分〜3時。所定◇同館 11先着160人。◇オンライン配信 11

先着300人。申同館ホームページのイベント予約サイトへ。固同館(TEL 6876・2151 FAX 6875・0401)。



予約サイト

生涯学習吹田市民大学 大阪学院大学講座

「世界と日本の歴史と文化」がテーマ。連時◇2月12日(土)11時〜12時「松濤閑談」を読む。◇2月19日(土)11時〜12時「英同盟前後の東アジア情勢を考える」。◇3月12日(土)11時〜12時「ウィットと日本。いずれも午後2時〜3時30分。所同大学。定100人。多数抽選。¥500円。手あり。申往復はがきに◆と年齢、手話通訳希望の有無を書いて、まなびの支援課(〒564・0027朝日町3・415・1 TEL 6155・8264 FAX 6155・8876)へ。1月26日(水)必着。1枚につき1人。



11月1日〜30日 ()内は今年の累計

刑法犯 認知件数 104件 (1385件)	窃盗被害	84件 (1059件)
	手口別	空き巣・忍び込み 1件 (7件) ひったくり 0件 (0件) 車上ねらいなど 5件 (132件)
交通事故 件数 69件 (680件)	負傷者	79人 (770人)
	死者	0人 (2人)
火災件数 2件 (33件)	交通用具別	バイク 34件 (199件)
		自転車 11件 (251件)
	原因別	放火 0件 (1件)
		天ぷら油 0件 (1件) たばこ 0件 (5件)
救急件数	1514件 (1万6037件)	

詐欺に注意。暗証番号は教えない。キャッシュカードは渡さない。

市への寄付

◇すいた新型コロナ基金へ 鈴木晴美 4万5000円、高橋康人 4万円、浜本哲也 3万円、宮崎勝俊 3万円、岸輝人 2万円、鈴木博幸 2万円、足立久光 1万5000円、安西節代 1万5000円、池崎真太郎 1万5000円、井奈波謙太 1万5000円、井上光子 1万5000円、今村達儀 1万5000円、尾島康夫 1万5000円、片岡伸明 1万5000円、神谷勇大 1万5000円、北山新吾 1万5000円、楠泰緒 1万5000円、小泉凌太 1万5000円、佐藤優太 1万5000円、園田翔太郎 1万5000円、富田惇平 1万5000円、中尾健 1万5000円、米田雄輝 1万5000円、山田弘一 1万5000円、吉岡知徳 1万5000円◇Wリボンプロジェクト支援自動販売機(4月〜9月収受分)吹田さんくす 8万4036円、コカ・コーラボトラーズジャパン 7万2951円、アサヒ飲料販売 3万6504円、オリエンタル酵母工業大阪工場 1万2138円、吹田市母子寡婦福祉会 9159円、山久 8580円、西大和学園大和大学 7685円、吹田市文化振興事業団 3692円、ガンバ大阪 2382円、泉州電業吹田加工センター 652円、泉州電業 509円◇Wリボンプロジェクト基金へ 河崎ユニフォーム 8250円、匿名 373円◇旧西尾家住宅大規模修繕基金へ 匿名 500円、旧渡路洲倶楽部 14万1189円、古谷啓伸 10万円、井実明子 1000円、井実正雄 1000円、竹内美香 1000円。

いずれも敬称略 ありがとうございます

犯罪・交通事故・火災・救急件数

市民の善意 11月分。固吹田市社会福祉協議会(TEL 6339・1205 FAX 6170・5800)

現金寄付 ◇故 井上昭三 494万372円◇吹田徳洲会病院 1万7958円◇匿名 2000円
 物品寄付 ◇千里丘学園幼稚園父母の会 文房具など◇生活協同組合コープこうべ トマトケチャップ◇加賀谷俊枝 文房具など
 以下、プルタブ・使用済み切手など ◇吹一地区福祉委員会◇吹六地区福祉委員会◇五月が丘地区福祉委員会◇千里新田地区福祉委員会◇豊一地区福祉委員会◇山三地区福祉委員会◇吹六地区民生児童委員会◇川園町連合自治会◇北山山地区自治団体連合会◇染之井自治会◇西奥町自治会◇さくら苑自治会◇宮之前町自治会◇田中町自治会◇浜の堂自治会◇山田中白寿会◇豊津中学校生徒会◇損害保険ジャパン関西火災新種保険金サービス部◇SCC吹田◇笠井好雄◇田村初恵◇児島彦彦
 いずれも敬称略 ありがとうございます

市内の団体やサークルのイベントとなかま募集

- **函**=対象、**¥**=費用の記載がある場合は問い合わせを確認してください。
- 電話番号の後に「夜」がついているものは、おおむね18時～21時に連絡してください。
- **括**=はがき、**往**=往復はがきで申し込み。★は催し名、住所、名前(子供は保護者名も)、年齢、電話番号を記入。
- 施設名は次のように省略しています 公民館=地区公民館、コミセン=コミュニティセンター、市セン=市民センター、メイ=メイシアター

4月号の掲載依頼は1月6日(木)～2月7日(月)に受け付け。市ホームページで掲載の手引きを確認して、広報課(TEL6384・1276 FAX6384・7887)へ。営利・売名・勧誘・政治・宗教目的や個人の活動は不可。

イベント

懐かしい歌を聴いて歌う会 「ペチカ」などをプロの歌とピアノで。1月12日14～16時に南千里公民館で。1000円。初回1300円。同会・榎本TEL6337・7734夜

歌う会 健康のためにピアノ伴奏で歌います。1月14日10～11時に豊一市センで。先着15人。1000円。同会・小林TEL6877・6247

介護技術講習会 安全で快適な移動・移乗の技術をオンラインで学習。1月16日10～12時。先着50人。吹田市理学療法士会・河西TEL6170・3456 FAX6170・3334

吹田市交響楽団定期演奏会 シューマン「ライン」、シベリウス「カレリア」など。1月16日14～16時20分にメイ大ホールで。先着500人。600円。同団・薄TEL4967・8323

母子会 新春なつかしの歌声喫茶 urses プロの演奏と歌唱指導。1月19日14～15時半にメイ中ホールで。吹田母子会TEL6389・6723

腹式発声で歌おう会 プロの指導とピアノで楽しく叙情歌を歌って腹式発声を学びます。1月26日14～16時に南千里公民館で。2000円。同会・直田TEL6383・3179夜

ヨガで免疫力アップとリフレッシュ 1月27、31日10時半～11時半に江坂

市民ギャラリー

市庁舎ギャラリー

市役所内の壁面に市民団体の作品を展示。開庁時間に見ることができます。文化スポーツ推進室(TEL6384・1305 FAX6368・9908)。

名称	ところ	とき	内容
ろびい	中層棟1階	1月4日(火)～14日(金)	七宝焼展
		1月17日(月)～31日(月)	水墨画
夢	低層棟1階	1月4日(火)～3月31日(木)	障がい者の作品

作品募集

時◇「TU-RO」=5月～9月のうち1か月。◇夢(2か所)=5月～6月。定各1組。多数抽選。申1月4日(火)～31日(月)に所定の用紙を同室へ送。

南山田市民ギャラリー利用者募集

市民団体・個人の作品展示と、市民文化向上のための行事・会議などで利用できます。¥1日4000円。市外在住者は8000円。申南山田市民ギャラリー(TEL FAX6878・7536)へ。

なかま募集

EECC ¥ アットホームな雰囲気
で日常英会話の習得をめざします。

パークサイドスクエア(江坂町1)で。女性。先着5人。申SKYコガTEL6337・3360

オンラインくわい教室 吹田くわいの調理方法を千里金蘭大学から学びます。1月30日11～13時。先着50人。申吹田くわいを学ぼう会・石山TEL090・8198・1235

勉強会「自閉症、知的障がい者の余暇活動支援」 1月30日、2月27日15時半～17時にラコルタで。先着15人。500円。申ワイワイセッション・田中TEL080・1493・9173

月4回月曜15時。東山田公民館で。黒岩TEL080・4764・5544

Z.N.C. 外国人講師との英会話。月2回木曜10時半。山三公民館で。1回500～1000円。安田TEL6876・3365夜

L&C英会話 フィリピン人講師が指導。見学可。月3回木曜10～12時。女の子谷コミセンで。月5000円。百々TEL6338・4034

球親会 ミニビリヤード。未経験者歓迎。見学可。毎週月・木曜13時半。竹見台多目的施設で。月100円。小林TEL090・3653・2613

吹田市民合唱団 混声合唱。毎週土曜18時45分。内本町コミセンなどで。入会1000円。月3500円。説明TEL090・1712・7990

▶新型コロナウイルス感染症の影響で掲載内容が中止・延期・変更になる場合があります
イベント等の開催の有無は市ホームページが各室課への問い合わせなどで確認してください

のし 設 施 催

施設の催しの順番は次のとおりです。

ページ	施設名
-----	-----

27	くるくるプラザ メイシアター
26	勤労者会館(アスワーク吹田) Inforestすいた 花とみどりの情報センター
25	亥の子谷コミュニティセンター 千里山コミュニティセンター 市民センター
24	吹田市国際交流協会 ラコルタ 浜屋敷 内本町コミュニティセンター
23	わくわくの郷 もくもくの里 青少年クリエティブセンター
22	博物館 図書館 健都レールサイド公園・健都ライブラリー
21	平和祈念資料館 男女共同参画センターデュオ 児童会館・児童センター

平和祈念資料館

〒565-0862 津雲台1-2-1
TEL 63873-7793
FAX 6873-7796

月曜日
祝・休日

1月の平和映画会

「いわさきちひろ〜27歳の旅立ち」。画家の知られざる人生を貴重な証言でつづる、ドキュメンタリー映画。時12日(水)、13日(木)、15日(土)、16日(日)、19日(水)、20日(木)午後2時〜3時30分。対小学生以上。定各先着20人。申◆と希望日を1月4日(火)〜希望日前日の正午に電話かファックスで同館へ。

男女共同参画センターデュオ

〒564-0072 出口町2-1
TEL 63888-1451
FAX 6385-5411

祝日

申☆は、郵送か電話、ファックス、メールで同センターへ。講座名、住所、名前(ふりがな)、電話番号、何歳代、保ありは子供の名前(ふりがな)、年齢(○歳○か月)、アレルギーマークの有無を、手ありは手話通訳希望の有無を記入。

子供の権利の視点を子育てに

子供の人権尊重を軸に子育てについて考えます。時1月22日(土)午後2時〜4時。定25人。多数抽選。保手あり。申☆。1月13日(木)必着。

☆☆ 児童会館・児童センター ☆☆

1月4日(火)〜9日(日)に高城児童会館で「お正月あそび」を、1月10日(月・祝)に朝日が丘児童センターで「お正月おたのしみ会」を開催します。固高城児童会館(Tel/Fax 6382・4675)、朝日が丘児童センター(Tel/Fax 6330・0133)。



楽しいイベントが盛りだくさん

児童会館・児童センターは現在、規模を縮小して開館しています。詳しくは各館か子育て政策室(Tel 4860・6947 Fax 6368・7349)へ問い合わせてください。



児童会館・児童センターのページ

夫婦で楽しむ子育て

発達に応じた関わり方を学び、父子で子供が喜ぶコミュニケーション遊びを体験。その間、母親はヨガを体験します。時1月29日(土)午前10時30分〜正午。対6か月〜3歳の乳幼児と両親。定10組。多数抽選。保あり。申☆。1月17日(月)必着。



わたしたち、これでいいの

パートナーとの関係を見直し、コミュニケーションについて考えます。運時2月1日(火)、15日(火)、3月1日(火)午前10時〜正午。対女性。定20人。多数抽選。保手あり。申☆。1月24日(月)必着。

働く人のストレス対処法

Zoomを使ったオンライン講座。自分に合ったストレスのコントロール方法を学びます。運時1月30日(日)、2月6日(日)午前10時〜正午。対就労している人。定20人。多数抽選。申☆。1月19日(水)必着。

博物館

〒564-0001 岸部北4・10・1
 FAX TEL 633388・5500
 TEL 633388・9886

月曜日
 祝日の翌日

子供体験講座

手作りおひなさま。時2月6日(日)午後1時30分～3時30分。対小学生。保護者1人同伴可。定15人。多数抽選。申口か、と学年を、はがきかファックスで同館へ。1月25日(火)必着。同伴ありは保護者の名前(ふりがな)も記入。



親子体験講座

大昔のアクセサリー勾玉作り。時2月12日(土)午前10時～正午、午後1時30分～3時30分。対小学生と保護者。定各20人。多数抽選。申口か、参加者全員のと子供の子供の学年、希望時間を、はがきかファックスで同館へ。2月1日(火)必着。

図書館

中央	千	北千里分室	さんくす	江坂	千尋	千里丘	健都	山田駅前	山田分室
FAX TEL 63387	FAX TEL 68333	FAX TEL 68333	FAX TEL 63317	FAX TEL 63385	FAX TEL 61922	FAX TEL 68777	FAX TEL 63388	FAX TEL 68116	FAX TEL 68775
7・0	4・4	4・4	0・0	3・3	0・0	4・4	8・8	7・7	5・5
107	110	056	253	974	051	076	820	722	395
41	70	32	87	65	76	30	00	23	

中央図書館の休み 1月24日(月)～27日(木)。

1月27日(木)は全館休みます。

としよかん福袋

テーマに沿って選んだ2～3冊のセットが借りられます。1人1袋。無くなりしだい終了。時1月5日(水)、6日(木)。所対◇就学前の幼児～小学生Ⅱ全館。◇中学生Ⅱ北千里分室と山田分室を除く全館。◇18歳以上Ⅱ江坂図書館と、さんくす図書館を除く全館。 閱各館。

冬のおはなし会

絵本の読み聞かせと影絵。時1月8日(土)午後2時30分～3時。所千里図書館。対4歳以上。保護者

1月～3月の予約資料の配本

予約資料の受け渡しと返却の受け付けのみ。図書館の借出カードが必要。 閱中央図書館 (TEL 6387・0071 FAX 6339・7144)。



ところ	1月	2月	3月	時間(午後)
春日会館(春日3)	6日(木)、18日(火)	1日(火)、15日(火)	1日(火)、15日(火)、29日(火)	3時～3時40分
江坂山北公園(千里山西2)				4時～4時40分
博物館・紫金山公園駐車場(五月が丘東)	5日(水)、19日(水)	2日(水)、16日(水)	2日(水)、16日(水)、30日(水)	3時～3時40分
青葉丘南公園横(青葉丘南)				4時10分～4時50分
吹田南地区公民館(南吹田4)	7日(金)、21日(金)	4日(金)、18日(金)	4日(金)、17日(木)、31日(木)	3時～3時40分
こすも公園横(東御旅町)				4時～4時40分

同伴可。定先着15人。申当日10分前から直接、同館へ。

江坂アートサロン

邦楽の演奏。時1月15日(土)午後2時～3時。所江坂図書館「えほんの庭」。 閱同館。

おはなしポッポのおはなし会

時1月15日(土)午後2時30分～3時。所青少年活動サポートプラザ。対4歳以上。未就学児は保護者同伴。定先着25人。申あり。要約筆記あり。申直接か電話で山田駅前図書館へ。手話通訳・要約筆記希望は1月5日(水)まで。

新春朗読会

耳からの読書を楽しみます。時1月20日(木)午後2時～2時45分。所千里市民センター。対15歳以上。定先着16人。申1月6日(木)から直接か電話で千里丘図書館へ。

健都レールサイド公園 健都ライブラリー

〒564-0018 岸部新町2・31
 FAX TEL 63388・3800
 TEL 6105・9102

申☆は、催し名、名前(ふりがな)、電話番号、年齢を直接か電話、ファックス

スで同施設へ。電話、ファックスは午前9時から受け付け。

同施設の休み 1月27日(木)。

2月の屋外運動教室

時対(1)ノルディック・ウォークⅡ
 2日(水)、16日(水)午後2時～2時40分。18歳以上。(2)グラウンド・ゴルフⅡ 3日(木)午前11時～11時40分。おおむね60歳以上。(3)ウォーキングⅡ 4日(金)、18日(金)午前10時～10時30分。18歳以上。(4)ランニングⅡ 5日(土)、19日(土)午後7時～7時40分。18歳以上。(5)膝痛予防改善体操Ⅱ 18日(金)午前10時45分～11時15分。18歳以上。(6)キャッチボールⅡ 20日(日)。4・5歳児と保護者は午後2時～2時40分。小学1～3年生と保護者は午後3時～3時40分。**定**(1)～(5)各先着10人。(6)各先着5組。**申**1月15日(土)から☆。

ニュースポーツ体験

脳トレに効果的なウエルネスダーツをします。**時**2月11日(金・祝)午後2時～4時。**定**先着20人。小学生以下は保護者同伴。**申**1月20日(木)から☆。

こども電車安全教室

安全な電車の乗り方などをクイズやゲームで学びます。**時**2月13

日(日)午後2時～3時。**対**3歳～小学生。未就学児は保護者同伴。**定**先着20人。**申**1月20日(木)から☆。

大学生と学ぶSDGs

図書館探検でSDGsを見つけよう。**時**2月20日(日)午後2時～4時。**対**小学3～6年生。**定**先着20人。**申**1月20日(木)から☆。

シニアスマホ教室

「ZiP」の使い方を分かりやすく教えます。**時**2月22日(火)午後2時～3時30分。**対**60歳以上でスマートフォンを持っている人。**定**先着10人。**申**1月20日(木)から☆。

苦手克服とび箱教室

時対2月27日(日)◇午前10時30分～11時15分Ⅱ4・5歳児。◇午前11時30分～午後0時15分Ⅱ小学1～3年生。**定**各先着15人。**¥**800円。**申**1月25日(火)から☆。

わくわくの郷

〒565-0873 藤白台5・20・1
 TEL 6872・0713
 FAX 6871・7747

ふれあい交流広場

施設のオープンデー。自然体験やクラフト体験コーナーあり。**時**2月6日(日)午前10時～午後3時。

もくもくの里

〒520-1641 滋賀県高島市今津町南生見
 TEL 0740・24・0131
 FAX 0740・24・0431

申☆は、往復はがきに代表者の住所、名前(ふりがな)、電話番号、利用交通機関(電車をかきを書いて)、もくもくの里へ。1枚につき1グループ、1イベントまで。1月28日(金)消印有効。

家族でのんびり泊りしよう

時定◇3月12日(出)～13日(日)Ⅱ16組。◇3月26日(出)～27日(日)Ⅱ8組。いずれも多数抽選。**対**市内在住の家族。**¥**実費。**申**☆。「3月家族デー」と希望日、人数も記入。

自然観察会

春を探しに行こう。**時**3月26日(出)～27日(日)。**対**市内在住のグループ。17歳以下は保護者同伴。**定**8組。多数抽選。**¥**2800円。17歳以下2500円。**申**☆。「3月自然観察会」も記入。

青少年クリエイティブセンター

〒564-0002 岸部中1・16・1
 TEL 63889・2061
 FAX 63889・2065

申☆は、所定の用紙を同センターへ。

子どもクラブまつり模擬店募集

3月20日(日)に開催予定の同まつりで、ゲームの模擬店を出しませ

んか。当日までにみんなで準備をします。1月15日(出)午前11時に事前説明会あり。**連時**1月29日～3月19日の土曜日午後1時～3時。**対**小学3年～中学生の4人以上のグループ。**定**8組。多数抽選。**申**1月22日(出)までに☆。

バドミントン・バスケットボール

時定◇バドミントンⅡ1月15日(出)。先着10人。◇バスケットボールⅡ1月22日(出)。先着20人。いずれも午前10時～正午。**対**小学3年～中学生。**申**1月5日(水)から直接か電話で同センターへ。

折り紙教室

時1月15日(出)午後2時～3時30分。**対**小中学生。**定**先着10人。**申**1月5日(水)から直接か電話で同センターへ。

やろうぜドッチビー

遊びを通して仲間づくり。**時**1月22日(出)午後1時30分～3時。**対**小学生。**定**先着20人。**申**1月5日(水)から直接か電話で同センターへ。

てがるにおやつ

スイートポテトを作ります。**時**1月22日(出)午後1時30分～3時30分。**対**小中学生。**定**12人。多数抽選。**¥**100円。**申**1月12日(水)までに☆。

（前ページのつじき）

親子でダンス

ダンスやストレッチなど。 **運時** 2月1日～3月8日の火曜日午後2時45分～3時45分。 **対**3歳～就学前の幼児と保護者。 **定**10組。多数抽選。 **申**1月18日(火)までに☆。

ロックダンス教室

運時2月12日～3月19日の土曜日午後3時～4時15分。 **対**小学3年～中学生。 **定**10人。多数抽選。 **申**1月31日(月)までに☆。

手話にチャレンジ

指文字や手話表現の基礎に触れます。 **運時**2月12日～3月12日の土曜日午後4時～5時。 **対**小学生以上。 **定**15人。多数抽選。 **申**1月31日(月)までに☆。

吹田市国際交流協会
吹田市国際交流協会
〒565-0862 津雲台1-2-1
TEL 683351192
FAX 683356420
info@suita-sita.org

日曜日 休
土曜日 休
土祝 休

こあらくらぶ

外国人親子のための交流の場。それぞれの国の「新年のお祝い」を紹介。 **防災教室**もあります。 **時**1月19日(水)午前10時～11時。 **所**ラコルタ。 **対**外国人の親子か、妊娠

中の外国人。日本人の親子も可。 **申**電話かメールで同協会へ。同協会ホームページからも可。



申し込みはこちら

ラコルタ

〒565-0862 津雲台1-2-1
TEL 61553167
FAX 683309851
info@suita-koueki.org

日曜日 休

申☆は、催し名、住所、名前(ふりがな)、電話番号を電話かファックス、メールでラコルタへ。

貸スペース利用団体募集

活動で利用できる事務ブース、ロッカーなどを来年度に使用する団体を募集します。市民公益活動団体としての登録が必要。 **¥**月100～8000円。 **申**1月4日(火)から☆。

ギャラリー展示作品募集

交流スペースで4月から9月まで展示します。 **対**市内の個人・団体。 **定**12組程度。多数抽選。 **申**1月20日(休)までに☆。



テーマカフェ

募集中のパブリックコメントについて参加者同士で意見交換をします。 **時**1月15日(土)午後2時～4時。 **定**先着10人。 **申**1月4日(火)から☆。

ボランティア・NPO初歩講座

オンライン参加可。 **時**1月21日(金)午後7時～8時30分。 **定**先着10人。 **申**1月4日(火)から☆。

公益活動向けの法人化講座

法人制度について。 **時**1月28日(金)午前10時～11時30分。 **定**先着10人。 **申**1月4日(火)から☆。

浜屋敷

〒564-0025 南高浜町6-21
TEL 486609731
FAX 486609725
info@hamayashiki.com

申☆は、1月5日(水)から電話で浜屋敷へ。

すいた昔ざろん

佐井寺地域の歴史について話します。 **時**1月20日(休)午後2時～4時。 **定**先着25人。 **¥**100円。 **申**☆。

土間談義

昭和をテーマに話します。 **時**1

月27日(休)午後2時～3時30分。 **定**先着10人。 **申**☆。

大書の文字募集

書家の福田匠吾さんに書いてもらいます。1文字か2文字。大書は4月のさくらまつりで展示します。 **申**◆と希望の文字を1月5日(火)からはがきかファックス、メールで浜屋敷へ。1月31日(月)消印有効。

内本町コミュニティセンター

〒564-0032 内本町2-2-12
TEL 63193395
FAX 63193413

申☆は、直接か電話で同センターへ。

こども将棋教室

基礎から対局まで。 **時**1月15日(土)午前10時～正午。 **対**小学生。 **定**先着20人。 **¥**100円。

コミサロちよっこいっか

□や指先、体を動かします。 **時**1月15日(土)午後1時30分～3時。 **定**先着20人。

音楽で元気に

音楽を聴きながら体を動かそう。 **時**1月16日(日)午後1時～3時。 **定**先着20人。

もこもこくらぶ 小物作品作り

高齢者の団らんサロンです。時
1月21日(金)午前10時～正午。対60
歳以上。定先着20人。¥材料費実
費。

笑いヨガ

心も体も健康に。時1月24日(月)
午後1時30分～3時。定先着20
人。申1月10日(月・祝)午前9時
30分から☆。

歌体操

楽しく体を動かそう。時1月27
日(休)午後2時～3時30分。定先着
30人。申1月11日(火)から☆。

美ママくらぶ

産後ママのボディケア。時2
月7日(月)午前10時30分～11時45
分。対1～8か月の乳児と母親。
定6組。多数抽選。申1月19日(火)
～29日(出)に☆。

音楽フェスティバル

同センター利用者による歌や楽
器演奏。時2月27日(日)午後1時30
分～4時30分。定70人。多数抽選。
申往復はがきに◆を書いて同セン
ターへ。1枚に2人まで。1月31
日(月)消印有効。

亥の子谷コミュニティセンター

〒565-0824 山田西1・26・20
TEL 68778・3155
FAX 48664・85550

ビデオ編集入門講座

Windowsムービーメーカーを
使用。Windows7以降搭載ノー
トパソコンとビデオカメラ持参。
パソコンは2台まで貸し出し可。
運時2月の月曜日午後1時30分～
4時30分。定5人程度。多数抽選。
¥1000円。申往復はがきに◆
とメールアドレス、パソコンOS
か貸し出し希望、ビデオカメラ機
種を書いて同センターへ。1月24
日(月)必着。

人生を楽しむ呼吸法

気功体操で寝たきり予防。時2
月7日(月)午前10時～正午。定先着
35人。¥100円。申1月20日(木)から
直接か電話で同センターへ。

千里山コミュニティセンター

〒565-0844 千里山霧が丘22・1
Bivi千里山3階
TEL 6310・70002
FAX 6310・73336

申☆は、直接か電話で同センターへ。

きらきらテープでマスクケース

気軽にフラットを楽しもう。時

1月27日(休)午前9時30分～11時30
分。定先着10人。¥1000円。
申1月6日(休)から☆。



お助け隊英会話

困っている外国人を手助けでき
るような簡単な英会話を学びま
す。時(1)1月29日(出)、(2)2月19日
(出)。いずれも午前10時30分～正
午。対中学生以上。定各先着15人。
申(1)1月8日(出)から、(2)1月29日
(出)から☆。

地球温暖化問題講座

CO₂26(グラスゴー会議)で何
が決まったか。時2月12日(出)午後
2時～4時。定先着30人。申1月
22日(出)から☆。

英語カフェ

「行事・イベント」をテーマに英
会話を楽しみます。時2月13日(日)
午前10時30分～正午。対中学生以
上。定先着15人。申1月23日(日)か
ら☆。

笑いヨガ

時2月15日(火)午後1時30分～3

時。定先着20人。申1月25日(火)か
ら☆。

歌体操

なじみのある歌に合わせて体操
をします。時2月22日(火)午後1時
30分～3時。定先着20人。申1月
31日(月)から☆。

市民センター

岸部	TEL 6317・1293
FAX 6317・1294	
豊一	TEL 6384・1290
FAX 6384・2143	
千里丘	TEL 6878・9510
FAX 6878・4975	
山田ふれあい文化センター	TEL 6876・1201
FAX 6876・9160	

申☆は、直接か電話で各センターへ。

陶芸ワークショップ

転写紙で絵付けをして、手軽に
焼き物を作ります。時1月12日(火)
午前10時～正午。所千里丘市民セ
ンター。定先着8人。¥1500
円。申1月4日(火)午前10時から
☆。



（前ページのつぎ）

これから始める資産形成

つみたてNISAやiDeCoなどを学びます。**時**1月17日(月)午前10時～11時30分。**所**豊一市民センター。**定**先着10人。**申**1月5日(水)から☆。

子育て世代のマナー講座

子育てにかかるお金の知識や生活設計、貯蓄のこつを学びます。**時**1月18日(火)午前10時～11時。**所**山田ふれあい文化センター。**定**先着15人。**申**1月5日(水)午前10時から☆。

せんりおかde科学実験

ガス科学館スタッフによる、エネルギーに関する話や実験ショー。**時**1月22日(土)午前10時～10時45分、午前11時15分～正午。**所**千里丘市民センター。**対**小学生。**定**各先着40人。**申**1月6日(木)午前10時～20日(木)に☆。

なるほど防災なぞときゲーム

チームで協力して防災に関する謎を解こう。**時**所◇1月29日(出)千里丘市民センター。◇2月5日(出)岸部市民センター。いずれも午前10時30分～11時30分、午後1時～2時、午後3時～4時。**定**各先着24人。**申**1月8日(土)午前10時

から☆。

展示・体験ブース 防災グッズの

紹介や、地域のハザードマップの展示、災害時に役立つワークショップ。**時**各開催日の午前10時～午後4時。

勤労者会館(アスワーク吹田)
〒564-0028 昭和町12-1
TEL 633822・91001
633822・90099
休 第1水曜日

労働(法律)相談

弁護士が応じます。**時**1月14日(金)午後5時30分～8時30分。**定**先着6人。**申**1月4日(火)から直接か電話で同館へ。

勤労者会館講座

運時1月～3月。日時や定員などは同館へ。**¥**◇中国語入門・初級 1万4220円。中級 1万5800円。◇着物着付け 4500～8000円。◇ストレッチ&ソフトエアロ、ストレッチ&エアロビクス、水中リズム、ヨガ、ヨガ、ピラティス 各7200円。◇囲碁・将棋 8000円。◇卓球 8200円。◇太極拳 9840円。◇種目別水泳 1万200円。◇フラワーアレンジメント 3500円。**申**直接、同館へ。

Infocrestすいた

〒565-0826 千里万博公園2-1
ららぽーとEXPOCITY1階
TEL 61700・10014
61700・10019

吹田の魅力再発見フェア

市内企業、農園での食育などの取り組みを紹介。吹田くわいの情報や、すいたん絵馬の展示も。**時**1月1日(土・祝)～31日(月)。

すいたん絵馬

今年の願いごとや目標を書いて飾りませんか。絵馬の記入は先着500人。**時**展示は1月31日(月)まで。



花とみどりの情報センター

〒565-0862 津雲台1-2-1
TEL 61555・1987
68311・5087
休 月曜日 祝日

申☆は、直接か電話で同センターへ。

園芸のお悩み相談

花とみどりの園芸相談 **時**金・土曜日。

出張園芸相談 **時**1月18日(火)、2

月8日(火)、3月8日(火)。**所**江坂図書館。

樹木医さんの園芸相談 **時**2月5日(土)、3月5日(土)。

いずれも午前10時～正午、午後1時～3時。

すいたの樹木ガイド

千里南公園を散策します。**時**1月22日(土)午前10時に南西側公園入口に集合、午前11時30分解散。**定**先着20人。**申**1月8日(土)から☆。

和の苔テラリウム

ガラスの器に苔とシダを植えて和の世界を作り出そう。**時**1月30日(日)午後1時30分～3時。**定**先着12人。**¥**2800円。**申**1月9日(日)から☆。

森の木の話とミニす作り

木工職人に教わります。**時**2月13日(日)午後1時～3時。**対**中学生以下は保護者同伴。**定**先着6組。**¥**3700円。**申**1月23日(日)から☆。

市民講習会。ピックアップ

市民が主催する花とみどりの講習会です。

フランス刺しゅう勉強会 自然をモチーフに刺しゅうを楽しみます。**時**2月1日(火)午前10時～午後

すくすく

保健センター(〒564・0072出口町19・2TEL6339・1212FAX6339・7075)
保健センター南千里分館(〒565・0862津雲台1・2・1TEL6155・2812)
口腔ケアセンター(〒565・0862津雲台1・2・1TEL6155・8020FAX6873・3030)
のびのび子育てプラザ(〒565・0824山田西4・2・43TEL6816・8585FAX6816・8588)
中央図書館(〒564・0072出口町18・9TEL6387・0071FAX6339・7144)



子育て応援サイト
すくすく

くらしの情報

音楽で遊ぼう リトミック

時間(1)1月25日(火)。(2)2月22日(火)。
◇午前10時30分～11時10分
0歳～1歳6か月の乳幼児と保護者。◇午前11時20分～正午11歳7か月～2歳の幼児と保護者。**所**青少年クリエイティブセンター。
定各先着12組。**申**(1)1月5日(水)から、(2)2月1日(火)から直接か電話で同センター(TEL6389・2061FAX6389・2065)へ。

親子ふれあい体操

楽しみながら基本的な運動能力を身につけます。**運時**2月7日～3月14日の月曜日午前10時～11時30分。**所**青少年クリエイティブセンター。**対**2～4歳の幼児と保護者。**定**15組。多数抽選。**申**1月24日(月)までに所定の用紙を同センター(TEL6389・2061FAX6389・2065)へ。**対**。

ほわほわくらし

親子で楽しめる絵本や手遊びなど。**時**2月14日(月)午前10時30分～11時30分。**所**内本町コミュニティセンター。**対**0～3歳の乳幼児と保護者。**定**10組。多数抽選。**申**1月24日(月)～2月1日(火)に直接か電話で同センター(TEL6319・395FAX6319・3413)へ。

保健センターのお知らせ

同センターか南千里分館。

母子健康手帳などの交付

母子健康手帳、妊婦・産婦健康診査受診票を、同センターか南千里分館で交付。転入者は前市区町村の受診票と差し替えます。

妊婦・産婦歯科健診

妊娠中と出産後1年以内(1歳の誕生日前日まで)に市内の協力歯科医院で各1回受診。**申**電話で協力歯科医院へ。

乳幼児の健康診査

4か月児、乳児後期、1歳6か月児、2歳6か月児歯科、3歳児、6歳臼歯。対象者に案内と健診票を送付。届かない人は同センターへ。**申**1歳6か月児と3歳児は**対**。

予防接種

市の予防票を記入し、市内の協力医療機関へ。

プレパパ・プレママ教室

Zoomでのオンライン開催。助産師による出産・育児についての講話。**時**1月31日(月)午前10時～11時。**対**申し込み時に妊娠24週以降で初めて親になる人。**申**1月1日(土・祝)～27日(木)に**対**。

離乳食講習会

5～6か月の乳児と保護者 **時**所
◇2月7日(月)南千里分館。◇2月8日(火)同センター。いずれも午前10時～11時15分、午後1時30分～2時45分。**定**各先着15組。**申**1月10日(月・祝)～20日(木)に**対**。

9～11か月の乳児と保護者

時所
◇1月27日(木)同センター。◇1月28日(金)南千里分館。いずれも午後1時～2時30分。**定**各先着20組。**申**1月1日(土・祝)～15日(土)に**対**。

赤ちゃんの歯の広場

歯科相談とケア指導。**時**2月10日(木)、14日(月)午後1時30分～3時30分。**所**南千里分館。**対**4か月～1歳0か月の乳児と保護者。**定**各先着20組。**申**◆と希望日、子供の生年月日を1月27日(木)までに電話かファックスで口腔ケアセンターへ。同口腔ケアセンター。

マタニティ講演会

Zoomでのオンライン開催。妊婦と赤ちゃんの口の健康について歯科医師が話します。**時**2月16日(水)午後2時～3時。**対**妊婦。**定**先着30人。**申**1月4日(火)～2月14日(月)に**対**。



同センターのページ

▶新型コロナウイルス感染症の影響で掲載内容が中止・延期・変更になる場合があります
イベント等の開催の有無は市ホームページか各室課への問い合わせなどで確認してください

のびのび子育てプラザのお知らせ

申園ののびのび子育てプラザ。交流会の対象地域など詳しくは同プラザのホームページへ。



同プラザのホームページ

同プラザの利用について

制限付きの利用としています。開館時間や来館の際の注意事項は、同プラザホームページの利用についてのページを確認してください。



利用についてのページ

ファミサポ会員募集

子育てを市民が援助しあう会員組織です。

入会講習会 時所

◇1月15日(土)午前9時45分～11時45分 男女共同参画センターデュオ。◇1月27日(休)午後3時～5時、2月16日(休)午前10時～正午、2月24日(休)午前10時～正午 同プラザ。 対自宅での子供を預かることができる20歳以上。 保あり。 1月27日(休)は除く。
申各開催日前日までにファミサポサポートセンター(TEL FAX 6816・8500)へ。

転入者・あかちゃん交流会

時所対(1)1月20日(休) 亥の子谷コミュニティセンター。(2)1月26日(休) 高城児童会館。◇午前10時30分～11時30分 対象地域に住む転入1年6か月以内の就学前の乳幼

のびのび子育てプラザのお知らせ



同プラザのホームページ

児と保護者。◇午後2時～3時

対象地域に住む2～6か月の乳児と保護者。 **定**(1)各先着10組。(2)各先着8組。 **申**(1)1月6日(休)、(2)1月12日(休)午後3時30分から。

多胎児交流会

時1月25日(火)午前10時30分～11時30分。 **所**おひさまルーム。 **対**就学前の多胎児と保護者か多胎児の妊婦。 **定**先着5組程度。 **申**1月11日(火)午後3時30分から。

子育て講座

いずれも所同プラザ。 保あり。
子供の歯のはなし 時1月21日(金)午前10時15分～正午。 **対**就学前の乳幼児の保護者。 **定**先着15人。 **申**1月7日(金)午後3時30分から。
子供の病気とけが・その対応 時1月27日(休)午前10時15分～正午。 **対**就学前の乳幼児の保護者。 **定**先着10人。 **申**1月13日(休)午後3時30分から。

親子で遊ぼう 年齢別親子教室

体を使ったふれあい遊びや手遊びなど。毎月開催。要予約。開催日時や対象年齢など詳しくは同プラザホームページへ。

図書館のお知らせ

岡中央図書館。

ブックスタート

赤ちゃんの心豊かな成長を願い、絵本を贈ります。 **対**4か月～1歳0か月の乳児。1歳の誕生日までに転入してきた乳児も含む。 **申**母子健康手帳を持って各図書館へ。受け付けは午後6時まで。1歳を過ぎても受け取れます。

読み聞かせや手遊びを楽しもう

0・1歳児向けの「ブックスタート」のひろばや、2・3歳児向けの「おひぎで絵本」などの行事を開催しています。20分程度。新型コロナウイルス感染症の影響で制限付きの開催となっています。開催館や日程は図書館ホームページへ。図書館の情報は22ページにも掲載しています。

親子わくわく読書ひろば

親子で読書する場所を提供します。 **時**1月17日(月)、2月14日(月)、3月14日(月)午前10時30分～11時30分。 **対**就学前の乳幼児と保護者。 **定**各先着3組。 **所**岡千里図書館(TEL 6834・0132 FAX 6834・0560)。



図書館のホームページ

ひとりののびのび読書タイム

子供を預けて、ゆつくり読書を楽しめますか。 **時**1月19日(火)午前10時30分～11時30分。 **対**1～4歳の幼児と保護者。 **定**6組程度。多数抽選。 保あり。 **申**1月10日(月)祝(までに)。 **所**岡山田駅前図書館(TEL 6816・7722 FAX 6816・7723)。

抱っこで絵本講座

絵本の読み聞かせを学びます。 **運時**2月3日(木)、10日(木)、17日(木)午前11時～11時30分。 **所**吹一地区公民館さんくす分館。 **対**1歳の幼児と保護者。対象外の子供は同伴不可。 **定**4組。多数抽選。 保あり。要約筆記あり。 **申**が、と子供の名前(ふりがな)、生年月日、応募理由を直接かかがきで、さんくす図書館(〒564・0027朝日町3・501 TEL 6317・0037 FAX 6317・0258)へ。1月19日(火)必着。手話通訳・要約筆記希望はその旨も記入。



福祉 教育 健康 平和 住環境 産業 募集 相談 市民活動 市民の施設 子育て 広報の知り

保健・医療の情報コーナー

すこやかライフ

保健センター(〒564・0072出口町19・2TEL6339・1212FAX6339・7075)
 保健医療室(〒564・0072出口町19・3保健所内TEL6339・2225FAX6339・2058)
 地域保健課(〒564・0072出口町19・3保健所内TEL6339・2227FAX6339・2058)
 国民健康保険課(Tel6384・1239FAX6368・7347)
 口腔ケアセンター(〒565・0862津雲台1・2・1TEL6155・8020FAX6873・3030)



保健所の
ホームページ



保健センターの
ホームページ

各種 健(検)診

加入している公的医療保険の種類に関係なく受診可。誕生月かその翌月の受診を推奨。65歳以上は無料。64歳以下で吹田市国民健康保険の加入者は国民健康保険課へ、市民税非課税・生活保護世帯は検診の2週間前までに保健センターへ申請すれば、いずれも無料。☑保健センター。

健診	30歳代健診	血圧測定、尿検査、血液検査など。30～39歳。	無料
	成人歯科健診	口腔内検査、歯面清掃など。30～74歳。障がいのある15～74歳の人は通年受診可。	
個別 検診	胃がん検診 ※1	胃内視鏡検査 ※2。50歳以上で今年偶数年齢になる人。	2000円
	大腸がん検診	便潜血反応検査。40歳以上。	300円
	肺がん検診 ※3	X線検査。40歳以上。 問診の結果、必要な人のみ喀痰検査。50歳以上。別途500円。	400円
	子宮がん検診	頸部細胞診。20歳以上の女性で、今年偶数年齢になる人。 問診の結果、必要な人のみ体部細胞診。別途500円。	500円
	乳がん検診	マンモグラフィと視触診。40歳以上の女性で、今年偶数年齢になる人。	1000円
	前立腺がん検診	血液検査。50歳以上の男性。	700円
	結核検診 ※3	X線検査。65歳以上。	無料
	B・C型肝炎検診	血液検査。20歳以上で、B・C型肝炎ウイルス検査を受けたことがない人。	
	骨粗しょう症検診	骨量測定。20～70歳で年齢の下1桁目の数字が今年0か5になる人。	1000円
	聴力検診	6周波の聴力検査。今年50・55・60・65・70歳になる人。	500円

☑直接、協力医療機関へ。

協力医療機関は市報10月号と同時配布した「各種健診・検診ガイド」と保健センターホームページに掲載しています。

集団 検診	胃がん検診 ※1	X線検査。50歳以上。1000円。 昨年胃内視鏡検査を受けていない人。	☑(1)2月7日(月)、 (2)2月19日(出) いずれも 午前9時～11時。 ☑保健センター。	☑か、検診名、希望日、住所、 名前、性別、生年月日、年齢、電 話番号を郵送かファックスで保健 センターへ。(1)は1月24日(月)、(2) は2月7日(月)必着。多数の場合は日 程を振り替えることがあります。 詳しい案内は検診日の約2週間前 に送ります。
	大腸がん検診	便潜血反応検査。40歳以上。300円。		
	肺がん検診 ※3	X線検査。40歳以上。400円。 喀痰検査は実施していません。 ※4		

- ※1 どちらかを選んで受診してください。
- ※2 のど、鼻腔への局所麻酔以外の痛み止めや、鎮静薬は使用できません。
- ※3 65歳以上の人はいずれかを選んで受診してください。また、血痰のある人は検診の対象外です。速やかに医療機関を受診してください。
- ※4 50歳以上で、喫煙指数(1日の平均喫煙本数×喫煙継続年数)が600以上の人は、喀痰検査の対象となります。市内の協力医療機関で実施する肺がん検診を受診してください。



☑はこちら

▶ **新型コロナウイルス感染症の影響で掲載内容が中止・延期・変更になる場合があります**
イベント等の開催の有無は市ホームページか各室課への問い合わせなどで確認してください

その他の検査・健診

HIV・性感染症検査

匿名可。診断書は発行しません。**時**1月7日(金)、21日(金)午前9時30分～11時30分。1人20分。結果説明は検査日の1週間後。**所**保健所。**定**各先着7人。**申**電話で地域保健課へ。

国民健康診査(特定健診)

身体測定、尿検査、血液検査など。対象者には、誕生月の前月末に受診票を送ります。誕生月から翌月に受診できない場合や、令和3年4月2日以降の加入者は国民健康保険課へ問い合わせてください。**関**40～74歳の吹田市国民健康保険加入者。国保以外の保険の加入者は、加入している健康保険の保険者へ問い合わせてください。**関**国民健康保険課。

在宅要介護者・児訪問歯科健診

年1回、自宅で歯科健康診査を行います。**関**要介護者・児で通院ができない人。**申**電話かファックスで吹田市歯科医師会(☎6389・6881 FAX6389・3387)へ。**関**保健センター。



相談

面談は予約制。**時**月～金曜日。祝・休日、年末年始は除く。

健康相談 育児、健康、食事、禁煙、生活習慣病の予防など。保健師などが電話や面談で相談に応じます。**所**保健センター。**関**同センター。

こころの健康相談 統合失調症や気分障がい、アルコールや薬物、ギャンブルなどの依存症など。**所**保健所。**関**地域保健課。
医療相談 医療機関に関する相談や苦情などに応じます。**所**保健所。**関**保健医療室。

くらしの情報

口腔ケアセンターの催し

障がい者(児)のお口のケアとリハビリテーション。歯科医師による口腔の健康度チェックと口腔ケア指導。**時**2月20日(日)午前10時～正午。**関**会場へ来所できる人。難病や脳梗塞後遺症がある人も可。
介護職向け口腔ケア実践講座 歯科医師・歯科衛生士による口腔ケア講座と実習。**時**2月20日(日)午後1時30分～3時。
 いずれも**定**先着10人。**申**◆と年齢を1月4日(火)から電話かファックスで同センターへ。

ドクターメモ

熱傷

寒い季節は暖房機器を使う機会が多くなり、火傷(熱傷)をする人も増えてきます。火傷のタイプは大きく分類すると「熱」と感じる火傷と「熱」と感じない低温火傷の2つに分けられます。人には反射的に危機的な状況から回避しようとする脊髄反射という仕組みが備わっています。ものに触れて、「熱いなあ。これは大火傷するなあ…」手を離れたほうがよいか…」と脳で判断して行動しては大火傷をするので、反射的にパッと手を離すようになっていきます。そのため、「熱」と感じる火傷は見た目が真っ赤で水泡ができて、大変な状態に見えても、火傷の深さとしては浅く治りやすいので大抵は通院で対処可能です。ただし火傷の面積によつては入院加療を要するケースもあり、特に赤ちゃんの場合は体が小さいため体に占める火傷の面積が相対的に大きくなるので注意が必要です。詳しくは「日本熱傷学会」のホームページに掲載して

いるので確認してみてください。一方で扱いにくいのは「熱」と感じない低温火傷です。湯たんぽやホットカーペットのような器具は熱くはなく、むしろ快適です。しかし、同じ姿勢で体の同じ部分に熱が加わり続けると、広い面積の火傷には至りませんが深い火傷になってしまいます。特に、末梢神経障害をきたした糖尿病や寝たきりの人は、熱く感じなかったり、熱さを感じたとしても動けなかったりするため、低温火傷になりやすいので注意してください。持続的に熱に触れて生じる低温火傷は、見た目は小さくても深さが深く難治性です。

どちらの火傷も初期治療は、慌てず流水で冷やすことが大事です。火傷の部位が狭く限られている場合はじゃくの流水で、広範囲に及ぶ場合はシャワーで最低5分以上冷やしましょう。そして初期対応の後、早めに専門医に診てもらいましょう。

吹田市医師会 山村 憲幸

福祉 教育 健康 平和 住環境 産業 募集 相談 市民活動 市民の施設 子育て 暮らし 健康 平和 住環境 産業 募集 相談 市民活動 市民の施設

高齢者向けコーナー

はつらつ



吹田市民 はつらつ元気大作戦

市主催の介護予防教室・講座です。市内在住の65歳以上。
 高齢福祉室支援グループ(TEL6170・5860 FAX6368・7348)。



はつらつ元気大作戦
 ホームページ

催し名	時・所	定員	申し込み
介護予防講演会 「楽しく学んで脳の健康づくり」 言語聴覚士による講話と実技。 目あり。	2月18日(金) 午後2時～4時 勤労者会館(アスワーク吹田)	先着 50人	1月4日(火)から同グループへ。 ・ファックスの場合は、 ◆と生年月日を書いてください。 ・介護予防講演会は□も可。
お口元気アップ教室 歯科医師と歯科衛生士の講話、 健口体操やブラッシングの方法。	連2月17日(木)、3月11日(金) 午後2時～3時30分 メイシアターレセプションホール	先着 30人	
はつらつ元気栄養講座 管理栄養士の講話、食事バランスのチェックや献立作成。	連1月27日(木)午前10時～11時 2月2日(火)、16日(水)午前10時～正午 オンライン開催。パソコンやタブレットが必要です。	先着 12人	1月4日(火)から□。

後期高齢者医療の健診 無料。被保険者証を持参してください。後期高齢者医療保険の加入者。

科目	内容	申し込み・問い合わせ
内科	身体測定、尿検査、血液検査など。対象者には大阪府後期高齢者医療広域連合から受診券を送っています。新たに75歳になる人には誕生月の翌月に送ります。	国民健康保険課 TEL6384・1239 FAX6368・7347
歯科	歯と歯ぐきの健診、 ^{こうくう} 口腔機能検査など。新たに75歳になる人は75歳の誕生日から受診できます。	直接、実施登録歯科医院へ。 保健センター TEL6339・1212 FAX6339・7075

くらしの情報

高齢者水道相談

職員が自宅を訪問し、水道に関する相談や、じゃ口周りの点検、簡単な漏水調査などを行います。
 毎月(金曜日)午前9時30分～午後5時。祝・休日は除く。全員が70歳以上の世帯。水道部工務室(南吹田3)TEL6384・12258 FAX6384・1837へ。



すいた年輪サポートナビ

医療機関や歯科診療所、薬局、介護保険サービスなどの情報をさまざまな条件からインターネットで検索できます。医療機関の一覧では、在宅診療や認知症の人への対応などについても確認できます。介護保険サービス事業者については、空き状況の検索もできます(一部を除く)。高齢福祉室支援グループ(TEL6384・1337 FAX6368・7348)。



すいた年輪サポートナビのページ

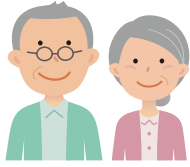
▶新型コロナウイルス感染症の影響で掲載内容が中止・延期・変更になる場合があります
イベント等の開催の有無は市ホームページか各室課への問い合わせなどで確認してください

認知症サポーター養成講座

基本的な知識や接し方を学び、認知症の人が安心して生活できる地域をめざしませんか。時2月16日(水)午後2時〜3時45分。所山田コミュニティスペース。定先着20人。申◆と年齢を1月4日(火)から電話かファックスで山田地域包括支援センター(TEL 61555・5089 FAX 61555・5527)へ。固高齢福祉室支援グループ(TEL 6384・1375 FAX 6368・7348)。

認知症サポーター
フォローアップ研修

認知症カフェを運営している認知症サポーターからの報告、コロナ禍の活動についての意見交換を行います。時2月17日(木)午後2時〜3時30分。所内本町コミュニティセンター。固認知症サポーター養成講座を受講したことがある人。定先着40人。申2月9日(水)までに電話かファックスで高齢福祉室支援グループ(TEL 6384・1375 FAX 6368・7348)へ。



口腔ケアセンター

津雲台1・2・1
TEL 61555・8020
FAX 6873・3030

申☆は、◆と年齢を電話かファックスで同センターへ。

お口の健康体操教室

歯科衛生士による口の体操など。時2月7日(月)午後1時30分〜3時。固口の機能や飲み込みに不安のある人。定15人。多数抽選。申1月4日(火)〜11日(火)に☆。

イキイキお口のケア相談

歯科医師による飲み込みなどの機能や口腔ケアの相談。時2月20日(日)午前10時〜正午。定先着10人。申1月4日(火)から☆。

高齢者いきいの家

岸部中1・24・11
TEL 6337・6361
FAX 6337・6362
日曜・休日
祝・市内在住の60歳以上

申☆は、直接か電話で高齢者いきいの家へ。

マジックショー

時1月15日(土)午後1時30分〜2時30分。定先着16人。申1月4日(火)

から☆。

映画会「ローマの休日」

時1月22日(土)午前10時〜正午、午後2時〜4時。定各先着17人。申1月8日(土)から☆。

介護予防体操

時1月24日(月)午後1時30分〜2時30分。定先着15人。申1月6日(木)から☆。

書道講座 墨と筆で遊ぼう

時1月27日(木)午後1時30分〜3時30分。定先着16人。¥800円。申1月5日(水)〜22日(土)に☆。



高齢者生きがい活動センター

津雲台1・2・1
TEL 61555・2155
FAX 61555・2177
日曜・休日
祝・市内在住の60歳以上

申☆は、直接か電話で同センターへ。

スマホなんでも相談

時1月12日(水)午前10時、午前11時10分、午後1時30分、午後2時40分。定各先着4人。初めての人優先。

先。申1月5日(水)〜7日(金)に☆。

シャドーボックス作り

イラストを切り抜いて重ね、立体的な絵になるアートを作り額装します。時1月13日(木)午後1時30分〜3時30分。定先着22人。¥2500円。申1月4日(火)から☆。

色えんぴつ入門

簡単なデッサンと色の使い方など基本を学びます。時1月21日(金)午後2時〜4時。定先着25人。¥700円。申1月7日(金)から☆。

そろばん脳トレ

時1月27日(木)午前10時〜11時30分。定先着25人。¥500円。申1月8日(土)から☆。

サロンdeムービー

「東京五輪音頭」で1964年を振り返ります。時1月29日(土)午前10時〜正午、午後1時30分〜3時30分。定各先着25人。59歳以下も参加可。申1月8日(土)から☆。



▶新型コロナウイルス感染症の影響で掲載内容が中止・延期・変更になる場合があります
イベント等の開催の有無は市ホームページか各室課への問い合わせなどで確認してください

1月 地区公民館の催し

固まなびの支援課(朝日町TEL6155・8257FAX6155・8876)。
※火曜日。祝日の翌日(火曜日のときはその翌日)。
申し込みや費用など詳しくは電話かファックスで各館へ。公民館の催しを掲載した公民館だよりを各館で毎月発行しています。

新型コロナウイルス感染拡大防止のため、多くの催しで定員を設けています。参加を希望する場合は、事前に各館へ問い合わせてください。

吹一さんくす分館 TEL/FAX4860・1062
◇新しい視点の介護予防・化粧効果=17日13時半~15時

吹二 TEL/FAX6388・0800
◇ソフトバレーボール=23日9時~13時
◇絵手紙=29日13時半~16時

吹三 TEL/FAX6382・0400
◇生前整理・エンディングカード=14日10時半~12時◇初心者向けスマホ講座=21日13時半~15時半◇ロコモ予防体操=28日13時半~15時

吹田東 TEL/FAX6383・1516
◇将棋大会=9日13時~16時◇韓国語講座=20日10時半~12時◇転倒予防講座=21日10時半~12時

吹六 TEL/FAX6383・6866
◇体操=12日10時半~12時◇みそ作り=22、24日10時半~13時◇マジック&音楽=30日13時半~15時半◇編み物・ベストとスヌード=31日、2月7日13時半~16時

豊一 TEL/FAX6385・0700
◇ボウリング大会=15日13時~15時◇消防訓練・防火講座=16日11時~12時

豊二 TEL/FAX6338・4700
◇グラウンドゴルフ=23日9時半~12時
◇体操=28日10時~12時

山手 TEL/FAX6388・6000
◇カルトナーージュ=26日13時半~15時半
◇樹脂粘土・おひなさま=29日10時~12時

片山 TEL/FAX6387・4397
◇初めての手話=21日13時半~15時半◇ゴルフのお悩み解決=22日13時半~15時
◇糖尿病について=27日14時~15時半◇回想法について=28日13時半~15時

佐井寺 TEL/FAX6389・8434
◇みそ作り=27、28日13時半~15時

東佐井寺 TEL/FAX6330・4063
◇目と顔のヨガ=20日10時半~12時

千一 TEL/FAX6388・0005
◇子供プラネタリウム=22日13時半~15時◇子供フットボール=29日10時~12時

千二 TEL/FAX6389・7100
◇古文書講座=9、23日13時半~15時半
◇体操=17日13時半~15時45分◇スマイルビーズ=19日10時半~12時◇産後ママヨガwithベビー=31日10時半~12時

千三 TEL/FAX6386・0450
◇扇揚げ=8日10時~12時◇終活とエンディングノート=23日10時~12時

千里新田 TEL/FAX6389・8452
◇みそ作り=22、23日13時半~16時

岸一 TEL/FAX6388・0010
◇盆踊り=30日10時半~12時

岸二 TEL/FAX6380・9595
◇水彩色鉛筆画=19日13時半~15時半◇散策=23日13時半~15時半、吉志部神社と博物館へ

南千里 TEL/FAX6833・5153
◇体操=7、21日13時半~14時半◇ミニカラオケ大会=23日14時~16時◇ビーズアクセサリー=24日10時半~12時◇新春落語会=30日15時~17時

北千里 TEL/FAX6834・2921
◇楽しい体操=8日10時半~12時◇北千里寄席=9日14時~16時◇シニアのための講座=16日14時~15時半◇産後ママヨガwithベビー=17日10時半~12時◇親子でリトミック=20日10時半~12時◇健康体操=21日10時半~12時

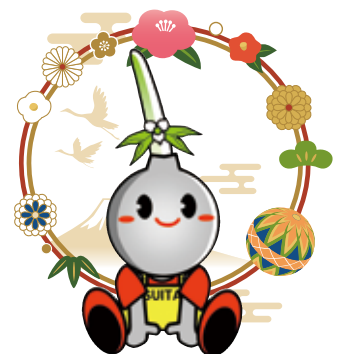
山二 TEL/FAX6877・9800
◇昔遊び体験=9日10時半~12時◇産後ママヨガwithベビー=21日10時半~11時45分◇大人の錯覚=22日13時半~15時◇大人と子供の絵本朗読会=29日10時半~11時半◇らくらく体操=31日13時半~15時

山三 TEL/FAX6878・9979
◇クラシックゼミナール=8日13時~16時

西山田 TEL/FAX6876・9933
◇ほんのひろば=8日14時~15時◇初級英語=15日10時~10時50分◇上級英語=15日11時10分~12時◇クラシックセミナー=22日14時~16時半◇ぼくが性別「ゼロ」に戻るとき=22日19時~20時半、23日10時半~12時、14時~15時半、人権協と共催◇苔盆栽風テラリウム=29日13時半~15時

南山田 TEL/FAX6878・4010
◇近江神宮散策=25日9時半~15時◇体操=27日10時~11時

東山田 TEL/FAX6876・9901
◇体操=7、26日10時15分~12時◇四ツ竹を楽しもう=24日10時15分~12時



スポーツを通して健やかで楽しい毎日を



運動はええよ

文化スポーツ推進室 ☎6384・2431 FAX6368・9908 〒564・8550 泉町1・3・40
市民体育館 片山 ☎6389・2681 FAX6389・2682 〒564・0072 出口町31・2
 北千里 ☎6833・8105 FAX6833・8106 〒565・0873 藤白台5・5・1
 山田 ☎6876・8855 FAX6876・8764 〒565・0824 山田西3・84・1
 南吹田 ☎6386・7050 FAX6386・7703 〒564・0043 南吹田5・34・1
 目俵 ☎6383・3017 FAX6383・3073 〒564・0021 目俵町1・11
総合運動場 ☎6386・5635 FAX6386・6286 〒565・0835 竹谷町37・1
武道館「洗心館」 ☎6877・6211 FAX6877・7375 〒565・0825 山田北2・1
片山市民プール ☎6388・4496 FAX6385・1595 〒564・0072 出口町31・1

体育協会 各競技スポーツ団体で組織しています。「体育協会へ」となっている大会などは、郵送かファックス(〒564・0036寿町1・1・1寿ビル3階☎6381・9011 FAX6381・9022 =午前9時~午後5時)で申し込んでください。土・日曜日、祝・休日は休み。



体育協会のホームページ

☎=市主催・共催の事業 ☎=市後援の事業 ☎=各施設指定管理事業者の事業 ☎=健康づくり推進事業団の事業

催し・教室

面クライミング1日体験 ☎1月15日(出)、22日(出)、29日(出)午後3時45分~4時45分。1人1回。所目俵市民体育館。小学生以上の未登録者。定各先着10人。¥150円。小学生70円。申1月8日(出)から本人か家族が直接か電話で同館へ。
面市民フットサル教室 ☎1月22日(出)午前9時~11時。所総合運動場。小学生以上。定先着80人。¥1000円。小学生500円。申1月15日(出)までに所定の用紙を体育協会へ。
面バレーボール6人制審判講習会 ☎1月23日(出)午前10時~午後4時。所目俵市民体育館。所地域やクラブの指導者。定先着40人。申1月6日(休)~13日(休)に所定の用紙を体育協会へ。
面トレーニング室利用者実技講習会 2月に開催。市民体育館、総合運動場、片山市民プールで使える登録証を発行。小学生以下は除く。定各先着5人。¥150円。申1月4日(火)から直接か電話で各施設へ。
市民体育館 時所 ◆北千里 火曜 午後7時15分~8時45分、土曜 午前10時15分~11時45分。◆片山 第1・3・4月曜日午前10時~11時30分、第1・2・3水曜日

市民体育館の1日スポーツ教室

☎1月8日(出)~3月31日(木)。祝日は休み。日時や対象など詳しくは各館へ。¥150円。小中学生70円。

片山	健康ストレッチ、ストレッチ&ダンベル、かんたんエアロ、いきいき体操、ステップ&ダンベル、シェイプアップ、かんたんステップ、トータルトレーニング、高齢者スポーツ、リフレッシュ体操、子ども体操、親子体操、幼児体操 など
北千里	健康ストレッチ、ストレッチ&ダンベル、かんたんエアロ、いきいき体操、ステップ&ダンベル、シェイプアップ、子ども元気クラブ、高齢者スポーツ、リフレッシュ体操、親子体操、幼児体操 など
山田	健康ストレッチ、ストレッチ&ダンベル、かんたんエアロ、シェイプアップ、かんたんステップ、レクスポーツ、高齢者スポーツ、リフレッシュ体操、子ども体操、親子体操、幼児体操 など
南吹田	健康ストレッチ、ストレッチ&ダンベル、かんたんエアロ、いきいき体操、シェイプアップ、かんたんステップ、トータルトレーニング、レクスポーツ、子ども元気クラブ、親子で遊ぼう、高齢者スポーツ、子ども体操、親子体操、幼児体操 など
目俵	健康ストレッチ、ストレッチ&ダンベル、かんたんエアロ、ステップ&ダンベル、シェイプアップ、レクスポーツ、いろいろエクササイズ、親子で遊ぼう、高齢者スポーツ、子ども体操、親子体操、幼児体操 など

午後7時15分~8時45分、土曜日午後3時15分~4時45分。◆山田 第2・3・4月曜日午前10時~11時30分、第1・2・3水曜日午後7時15分~8時45分、土曜日午後3時30分~5時。◆南吹田 木曜日、第1・3・4金曜日午後7時15分~8時45分、土曜日午後3時15分~4時45分。◆目俵 木曜日午後7時15分~8時45分、第2・3・4土曜日午前10時~11時30分。総合運動場 ☎第1・2・4月曜

日、木曜日午前10時~11時30分。第1・2・3水曜日午後7時~8時30分。

後月例ハイイク 阪急箕面駅~桜谷コース(六ヶ山)箕面駅。約10km。中級者向け。☎1月23日(日)午前8時に市役所集合。小学生以上。小学生は保護者同伴。定先着20人。¥500円。小学生100円。交通費実費。申1月11日(火)~13日(木)に電話で体育協会へ。

福祉 教育 健康 人権 環境 産業 募集 相談 市民活動 市民の施設 子育て ライフ 公民館 運動はええよ

後冬山登山教室 蛇谷ヶ峰(滋賀県)へ。時2月6日(日)。対市内在住・在勤の18歳以上で、1月26日(水)に内本町コミュニティセンターで行う説明会に参加可能な人。定

先着20人。¥9000円。申1月11日(火)〜14日(金)に電話で体育協会へ。

自ゆったり せるふ・けあ 運時

1月の木曜日午後1時〜1時50分、午後2時〜2時50分。所武道館「洗心館」。対おおむね50歳以上。定各先着15人。¥1200円。申1月6日(休)午後0時30分までに直接か電話で同館へ。

自カラテでエクササイズ 運時

1月の金曜日午前10時〜11時30分。所武道館「洗心館」。対中学生以下は除く。定先着10人。¥1200円。申1月7日(金)午前9時30分までに直接か電話で同館へ。

自幼児フットサル教室 時

1月11日〜3月25日の(1)火曜日、(2)金曜日。祝日は除く。いずれも午後3時〜4時。所総合運動場。対3歳〜就学前の幼児。定各10人。多数抽選。¥500円。申(1)1月4日(火)、

(2)1月7日(金)午後3時〜3時15分に直接、同運動場へ。同体育協会。

自親子リズムあそび 時

1月12日(水)、19日(水)、26日(水)午前10時〜10時45分、午前11時〜11時45分。所

総合運動場。対2〜3歳の幼児と保護者。定各先着5組。¥500円。初回2000円。申1月4日(火)から直接か電話で同運動場へ。

自すつきりストレッチ 運時

1月18日〜3月22日の火曜日午後2時15分〜2時55分、午後3時〜3時40分。所総合運動場。対中学生以下は除く。定各先着15人。¥2000円。申1月5日(水)から直接か電話で同運動場へ。

自ノルディック・ウォーク教室

時1月24日(月)午後1時30分〜3時。所日俵市民体育館とその周辺。対中学生以下は除く。定先着20人。¥900円。申1月4日(火)から直接か電話で同館へ。

大会

而冬季少年サッカー大会 男子・

女子の各部。時1月15日〜2月11日の土・日曜日、祝日。所市内の小学校など。対小学3〜6年生。申1月7日(金)正午までに所定の用紙を体育協会へ。

而インドアソフトテニス大会 時

1月23日(日)、30日(日)。所片山市民体育館。対中学生以下は除く。¥1600円。申1月10日(月・祝)〜12日(水)に所定の用紙を体育協会へ。1月19日(水)の抽選会に参加

を。

而6人制バレーボール大会 一般

男女の各部。時所◇2月6日(日)、13日(日)山田市民体育館。◇2月20日(日)北千里市民体育館。対大学生の現役部員は1チーム3人まで。¥4500円。申1月6日(休)〜13日(休)に所定の用紙を体育協会へ。

而春季少年親善バレーボール大会

6人制。時2月20日(日)、27日(日)。所南吹田市民体育館。対小学4〜6年生。申1月31日(月)〜2月7日(月)に所定の用紙を体育協会へ。

而後期ラグビー大会 時

2月27日(日)、3月13日(日)、20日(日)。所総合運動場。対大学の現役部員は除く。¥1チーム8000円。申1月20日(休)までに所定の用紙を体育協会へ。

而後期インディアカ大会 女子・

混合・シニアの各部。時3月6日(日)。所山田市民体育館。対4〜8人の中学生以上で構成されたチーム。¥2500円。申2月4日(金)までに、所定の用紙を吹田市インディアカ協会・今井(TEL090・1159・8562)へ。

而市長旗野球大会 時

4月10日から毎週日曜日、祝日。所中の島スポーツグラウンド。対市内在住・在勤者半数以上で構成されたチーム。¥1万5000円。申2月8

▶新型コロナウイルス感染症の影響で掲載内容が中止・延期・変更になる場合があります
イベント等の開催の有無は市ホームページか各室課への問い合わせなどで確認してください

日(火)までに所定の用紙を吹田市野
球連盟(☎6383・6892)火・土曜日午後1時～5時)へ。

市健康づくり春季壮年野球大会

☎4月10日から毎週日曜日、祝
日。所中の島スポーツグラウン
ド。対40歳以上の市内在住・在勤
者半数以上で構成されたチーム。
¥1万5000円。甲2月8日(火)
までに所定の用紙を吹田市野球連
盟(☎6383・6892)火・土
曜日午後1時～5時)へ。

後連盟旗争少年野球大会

小学生の部。☎3月6日から毎週日曜
日、祝日。所中の島スポーツグラ
ウンドなど。対新小学4～6年生
で編成したチーム。¥5000円。
甲2月5日(土)午後6時30分～7時
に所定の用紙を総合運動場へ。

後連盟旗春季野球大会

☎3月13
日から毎週日曜日、祝日。所中の
島スポーツグラウンド。対市内在
住・在勤者半数以上で構成された
チーム。¥1万5000円。甲2
月8日(火)までに所定の用紙を吹田
市野球連盟(☎6383・689
2)火・土曜日午後1時～5時)
へ。



すいたん・ガンバボーイの

ゴー!ゴー!ガンバ!

す すいたん

ガ ガンバボーイ

ガンバ大阪
ホームページ



ガ 2022シーズンから、ガンバ大阪のエンブレムとロゴが新しくなるんだ!紹介するね♪

す いろいろな思いが込められているんだね。かっこいい!

新ユニフォーム



「SUITA CITY」が入っているよ♪注目してね!

ガンバ大阪 NEW エンブレム

炎、ハート、ゴールの3つの要素によってガ
ンバ大阪の頭文字「G」を造形しています。

エンブレム下部から上昇する炎の形状は、
熱狂を生み出す青い炎となる、ガンバ大阪の
姿を象徴し、エンブレムの中心からハートの
形状を描くブルーのラインは、心の中で燃え続ける熱い情熱
によって、ファンやサポーター、地域、日本のスポーツ文化
の中心となる意志を表しています。

そして、エンブレム上部に描かれたゴールの形状は、栄光
(ゴール)に向けて真摯に挑み続ける、力強い決意を表してい
ます。

サッカーのフィールドにとどまらず、新たな体験を創出し、
日本を代表するスポーツエクスペリエンスブランドとなるとい
う、ガンバ大阪の強い信念が込められています。



ガンバ大阪 NEW ロゴ

エンブレムのエッセンスを取
り入れた、シンプルでありなが
ら意思の強さのあるユニークで
現代的なデザインです。





J : COM吹田11ch
30分番組
月～金曜日正午～、午後10時～
土・日曜日正午～

広報課のお知らせ

★今月のひと言★

明けましておめでとうございます。今月の前半号は新春特番として、市内を走る鉄道5社の担当者が大集合。各社の鉄道にまつわる話を繰り広げます。質問コーナーなど盛りだくさんの内容となっています。ぜひ見てください。



番組MC 田村 裕

放送日	特集
1月 1日から	新春特番 鉄道大集合スペシャル
1月16日から	スモークフリーの取り組み

※手話付き。内容を変更することがあります。

市ホームページで動画配信中

お元気 吹田

検索



問広報課(TEL6384・1274 FAX6384・7887)

すいたんクイズ



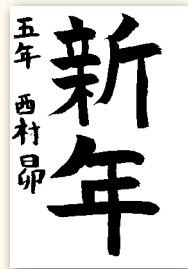
ヒントは
8ページ

1月16日(日)実施 吹田市○○○○○○訓練

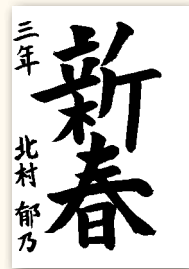
正解者の中から抽選で3人に、すいたんボックスティッシュと図書カードをプレゼントします。はがきに、○に入るクイズの答え、市報すいたの感想、住所、名前、電話番号を書いて広報課(〒564・8550住所不要)へ。1月20日(休)消印有効。1人1枚。当選者のみ通知します。



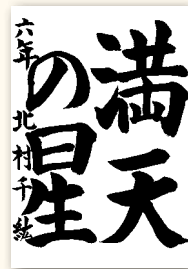
こども投稿ランド



五年 西村昂



三年 西村昂
北村郁乃
小学5年



六年 北村千紘
北村千紘
小学6年



出作 5歳
出作 5歳



村上実優
小学2年

応募してね



吹田市
イメージキャラクター
すいたん

市SNS

市では、市報すいたのほかにホームページやSNSでも情報発信を行っています。SNSは登録することによって通知などを受け取ることも可能ですので、ぜひ活用してください。

行政情報
など



吹田市役所
フェイスブック
Facebook

安心安全に
関する情報
など



吹田市役所Twitter
(@SuitaCity_Osaka)

災害時の
緊急情報
など



吹田市公式LINE
(@suita-city)

幼児・小学生のイラストや習字を募集。イラストは、はがきサイズの白い紙に描いてください。季節がテーマの作品は2か月前必着。

住所、名前(ふりがな)、学校名・学年(幼児は年齢)、電話番号を書いて直接か郵送で広報課(〒564・8550住所不要 TEL6384・1276 FAX6384・7887)へ。作品は返却しません。掲載は1人につき年1回。多数選考。

フォトピックス



中央図書館開館50周年記念パネル展

同館にゆかりのある作家からのサイン色紙が掲げられ、訪れた人は興味深そうに眺めていました。ほかにも、元職員の思い出話や、同じく発行から50周年を迎えた本など今までの歩みを振り返る展示をしました。

(11月10日～30日、中央図書館)



オリンピック講演会

シドニーオリンピック出場、世界陸上セビア大会マラソン銀メダリストの市橋有里いちばしありさんが、競技生活や豊かな人生にするための心得などを講演。体を動かして緊張をほぐしたり、じゃんけん大会を行ったり、和やかな雰囲気にも包まれていました。(11月27日、勤労者会館[アスワーク吹田])



旧中西家住宅 秋の特別公開

国登録有形文化財の住宅と、国登録記念物(名勝)の庭園が公開。同住宅の歴史や建築様式などの説明を受けながら、ふだんは非公開の離れ屋敷や茶室も鑑賞した参加者たちは貴重なこの機会を堪能していました。

(11月24日、旧中西家住宅)



えと ぼたん 干支の葉牡丹

紫と白の二色の葉牡丹で花壇に今年の干支「とら」を描いています。訪れた人は、花壇一面に咲いた葉牡丹の美しさを楽しみながら、新年の到来を感じていました。

(12月10日、千里南公園)



市報 すいた

令和4年(2022年)
1月1日発行 No.1283

発行・編集
吹田市広報課(TEL6384・1276 FAX6384・7887)

〒564・8550 吹田市泉町1丁目3番40号
法人番号：6000020272051

この冊子は18万6600部作成し、
配布費用を含む1部当たりの単価は41円です。

成人祭

1月10日(月・祝)

パナソニックスタジアム スイタ
Panasonic Stadium Suita



問青少年室(山田西4TEL6816・8552FAX6816・8554)



詳しくはこちら

市役所 代表電話番号 TEL6384・1231
ホームページ <https://www.city.suita.osaka.jp/>

市の人口 37万8749人(前月比+234人)
男18万1071人 女19万7678人
世帯数 17万8638世帯
(11月30日現在)



市ホームページ
問い合わせ先一覧

市報すいたの配布については(株)ヤマツーナッジ(TEL6877・5577FAX6877・5540)へ、川園町、五月が丘東、五月が丘西、出口町の配布は(一社)吹田市障がい者の働く場事業団(TEL6170・8141FAX6317・1231)へ問い合わせてください。