

# 市報 すいた

# 10

令和3年(2021年)10月号 October No.1280

ページをめくれば  
広がる世界

魅力がたくさん!市立図書館  
新型コロナワクチン接種に関するお知らせ

# 魅力がたくさん！ 市立図書館



市内には図書室・図書館が10か所あり、全館合わせて110万冊以上の蔵書があります。本だけではなく、雑誌や紙芝居、CD・DVD、マンガを取りそろえているほか、子供が楽しめるイベントや、子育て・健康づくりの講座など、さまざまな催しを行っています。新型コロナウイルス感染拡大防止のため、制限を設けて開館しています。詳しくは図書館ホームページを確認してください。

## 開館時間・休館日

**開館時間** 午前10時～午後6時

木・金曜日は午前10時～午後8時(北千里分室は午後6時まで)

**休館日** 毎月最終木曜日(祝日の場合はその翌日)、年末年始(12月28日～1月4日)、特別整理期間

**借出冊数** 本・紙芝居・雑誌・マンガは15冊まで、CD・DVDは3点まで

**借出期間** 2週間

図書館ホームページ



### 1 北千里分室

古江台4・2・D7

TEL6834・2922

公民館内にある図書室です。令和4年11月に移転、拡張予定。

### 2 山田駅前図書館

山田西4・2・43

TEL6816・7722

ゆいぴあ内にある図書館。マンガを約4600冊所蔵。子育て関係の資料も充実。

### 3 千里図書館

津雲台1・2・1

TEL6834・0132

外国語資料を約3000冊所蔵、多文化コーナーを設置。健康・医療や起業コーナーも。

### 4 山田分室

山田西2・5・1

TEL6875・1235

地域密着の小さな図書室です。

### 5 千里丘図書館

千里丘上14・33

TEL6877・4060

住宅街の中にある小さな図書館。屋上緑化や太陽光パネルを設置し、環境にも配慮しています。

### 6 千里山・佐井寺 図書館(ちさと)

千里山松が丘25・2

TEL6192・0516

大規模書庫を備えた、障がい者サービスの拠点館。旧千里第二小学校の復元教室もあります。

### 7 健都ライブラリー

岸部新町2・31

TEL6388・3800

健康・医療・スポーツコーナーでは関連資料を収集。健康応援コーナーでは血圧計などを設置。0系新幹線の展示も。

### 8 中央図書館

出口町18・9

TEL6387・0071

今年1月にリニューアルオープン。大阪万博関係資料などの地域・行政資料を約2万3300冊所蔵。開館以来の古い絵本や児童書も保存。

### 9 さんくす図書館

朝日町3・501

TEL6317・0037

CDを約1万6200点所蔵。就職支援のハロージョブ・コーナーや鉄道コーナーが特徴。

### 10 江坂図書館

江坂町1・19・1

TEL6385・3766

オフィス街に近く、ビジネス書が充実。公園内にあり、園芸関係の資料も取りそろえています。



11月で  
開館1周年

11月で  
開館50周年



本を借りるだけじゃない



## 図書館のサービスを紹介

### イベント・講座

「吹田」をテーマにした講座「じゅづつなぎ」や、書庫開放、朗読講座などのイベントのほか、子供向けの工作教室や読み聞かせなどのイベントも行っています。イベント情報については、詳しくは「施設の催し」(26ページ)へ。

### 障がい者サービス

録音図書、点字図書、LLブック、さわる絵本などを所蔵しています。対面朗読も実施。音声解説や日本語字幕付きDVDの貸し出し、デイジー図書再生機の貸し出し、ファックスでの問い合わせ受け付けなども行っています。



### 子育て支援

赤ちゃんへの読み聞かせのこつを学ぶ「抱っこで絵本講座」や、絵本やわらべうたを楽しむ「ブックスタートのひろば」「おひざでえほん」を開催しています。4か月～1歳の幼児を対象に、赤ちゃんの心豊かな成長を願って絵本を贈るブックスタート事業も実施しています。

### 調べ物相談

「吹田の歴史が知りたい」「これ、何という花？」などの調べ物を図書館司書が手伝います。ホームページでも受け付けています。



### 各種配信サービス

**メールマガジン** イベント情報、月間予約ランキング、郷土ゆかりの本の紹介、司書が調べ物で四苦八苦した記録など、情報が満載です。

**Twitter・Facebook** おすすめ本の紹介や行事報告などを発信しています。

**YouTube** 司書がおしゃべりしながら児童書を紹介する「わいわいブックトーク」を配信。0・1歳児向けからヤングアダルト世代(中学生～18歳)まで。



図書館メールマガジンのページ



図書館Twitter



図書館Facebook

### パソコンの利用

館内のパソコンを使用して、インターネットや有料データベースが利用できます。Wi-Fiも利用可能です(分室は除く)。

7月から開始

## すいた電子図書館

suita e-library

パソコンやスマートフォンから電子書籍を借りて読むことができるサービスです。利用には、図書館の借出カードが必要。24時間365日、好きなときに利用可能です。



すいた電子図書館



## 市議会9月定例会が始まりました

9月2日に開会した市議会9月定例会に提案した、新型コロナウイルス感染症緊急対策アクションプラン関連予算などの主な内容をお知らせします。

### 9月3日可決案件

#### キャッシュレス決済でポイント還元

中小企業支援策として、12月中に対象店舗でキャッシュレス決済を利用した人に対し最大30%のポイント還元。  
15億3520万円

#### 中小企業等チャレンジ補助金を支給

中小企業などの新分野展開や生産性向上などに資する事業計画策定や設備投資を支援するための補助金。  
5240万円

#### 小学生の給食費を無償化、中学生は半額に

10月～3月の小学生の給食費を無償化し、中学生の給食費を半額補助。  
5億5102万円

### その他提案案件

#### 公共交通事業者に感染症対策などに係る費用を補助

緊急事態宣言中の平日ダイヤでの運行継続に要した経費や感染症対策経費を補助。  
5560万円

#### 生活介護事業所などの生産活動を支援

障がい者の生産活動収入が相当程度減収している事業者に対し、存続、再起、転換などに必要な費用を補助。  
200万円

#### 小中学校が実施する修学旅行などにおける感染症対策などに係る経費を補助

修学旅行などを延期、中止した場合のキャンセル料や感

#### 感染症対策に要する費用などを補助

施設などに自動水栓の導入、検温計・消毒液の購入など。  
1億6478万円

#### 施設などに感染防止用物品の購入など

施設などに自動水栓の導入、検温計・消毒液の購入など。  
3億8914万円

#### 地元アーティストの支援

地元アーティストなどを支援するために、メイシアターで実施するコンサートに係る委託料。  
330万円

#### 園などの遊具の更新

利用申請のWEB申し込み、図書館借出カードを電子機器などで表示するためのシステム改修。  
4958万円

#### 電子書籍コンテンツ数の拡充

電子図書館サービスにおける電子書籍コンテンツ数の拡充。  
1億1220万円

#### 健都プラットフォーム構築支援業務

健都における産学官民連携の仕組みの構築に向けた業務委託料。  
550万円



市長コラム No.74

## こもれび通り

後藤圭二

## あの日のひよこたち



コラムの音声版はこちら

小学生のころ、段ボールいっぱいひよこをうどんで釣り上げる「ひよこ釣り」が、学校の正門前に時折出店されていました。

ある日、兄と6羽も釣り上げ意気揚々と帰宅。そりゃ親に「一体どーするの!」と怒られますよね。兄弟の懇願に負けて飼うこととなった6羽の雄たちは、すくすくと育ち、程なく若鶏になりました。

彼らは、早朝から「コケッコー!」と大声で鳴き始め、近所迷惑に。親は、若鶏をペットとしてかわいがっているわが子に、飼育断念をどう伝えようかと悩んだことでしょう。

「これ以上飼えないので、市場のかしわ屋さん(鶏肉

専門店)に引き取ってもらおう」との宣告を親から受け、兄弟で泣きました。6羽の若鶏を詰め込んだ段ボール箱を手に「ただ死ぬのではない。ありがたく命を頂くのだよ」との店主の説得もうわのそら。帰り道、空になり置かれた段ボール箱を抱えたとき、命の重さを身にしみて感じたことを今でも鮮明に覚えています。

小さな命を守れなかったことへの怒りと後悔、みずからの弱さに落ち込んだ体験は、私にとって苦い「命の授業」でした。その後、私はシートン動物記、ファーブル昆虫記に夢中になり、動物生態学を専攻します。

心に刻まれる「授業」には一人の人生を変える力があるのですね。



# |目次| 市報 すいた 10

令和3年(2021年)10月号 October No.1280

新型コロナウイルス感染症の拡大などにより、催しなどの中止・変更や公共施設の休館などを行う場合があります。最新情報は市ホームページが各担当室課へ。

魅力がたくさん 市立図書館 2

ピックアップ吹田 4

市議会9月定例会が始まりました／市長コラム こと  
もれび通り

新型コロナワクチン接種に関するお知らせ 6

吹田市新公会計制度による  
令和2年度財務諸表を作成 8

DV・児童虐待防止  
Wリボンプロジェクト 44

人&ライフ 46



今月号の表紙は、山田駅前図書館で撮影しました。市内には10施設の図書館があり、各館で所蔵している資料や館内の雰囲気はさまざまです。

現在は新型コロナウイルス感染症拡大防止のため、利用時間など制限が設けられていますが、来館せずに利用できる「すいた電子図書館」などもあります。読書の秋、自宅でゆっくり本の世界に浸りませんか。

必ず読んでね	10
安心安全	12
福祉	12
子育て・教育	13
健康・暮らし	13
平和・人権	14
住まい・環境	14
産業・仕事・観光	17
募集	18
相談・その他	20

文化・市民活動	21
市民のひろば	23
施設の催し	24
すくすく	34
子供のための制度	36
すこやかライフ	38
<small>各種健診など保健・医療に関する情報</small>	
はつらつ	40
<small>高齢者向け制度やイベントなど</small>	
運動はええよ	42
広報課のお知らせ	45
フォトピックス	47

# 新型コロナウイルスワクチン接種に関するお知らせ

問保健センター (TEL4798・5675 FAX6339・7075)

市では、個別接種、集団接種、職域接種などを実施し、希望者へのワクチン接種を11月末までに完了するよう接種を進めています。

最新情報は市ホームページや、市公式SNSなどでお知らせしますので確認してください。



市ホームページ



市公式LINE



市公式Twitter

## 個別接種について

接種日時点で12歳以上の人の予約受け付けを行っています。

コロナワクチンナビでは、現在予約受け付け可能な医療機関を検索することが可能です。

種別	ワクチン種類	対象者	会場	予約方法	詳細
個別接種	ファイザー社製	12歳以上 (接種日時点)	市内接種 取扱医療機関	医療機関に直接予約してください。	 コロナワクチンナビ  ワクチン接種場所のページ

## コロナワクチンナビの確認方法



## 予約をキャンセルする場合

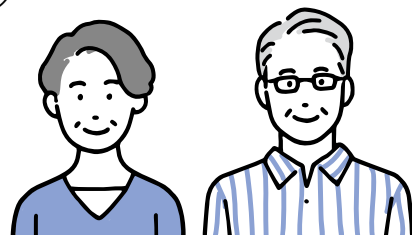
予約した日に行けなくなった場合や、個別接種、集団接種、職域接種、大阪府大規模接種センターと重複して予約した人は、事前にキャンセルの連絡をしてください。

## ワクチン接種予約サポートについて

65歳以上の人や障がい者を対象に、予約のサポートを福祉総務室、高齢福祉室、障がい福祉室で実施しています。インターネットが使えない人や接種すべきか悩んでいる人などは、気軽に問い合わせてください。

また、市窓口だけでなく、吹田市社会福祉協議会や地域包括支援センター、障がい者相談支援センターでも相談を受け付けています。




福祉総務室 予約サポート TEL6384・1803 FAX6368・7348  
✉fuksumu@city.suita.osaka.jp





## 大阪府が行う大規模接種などについて

各会場で、府民などを対象に接種を行っています。会場によって対象者などが異なりますので、詳細は各会場ホームページを確認してください。

ワクチン種類	対象者	会場	予約方法	詳細
武田／ モデルナ社製	◇府内に住民票のある 18歳以上(接種日時点) ※妊婦や配偶者(パートナー含む)、BMI30以上の人をはじめ、基礎疾患を有する人は優先枠あり	マイドームおおさか 大阪市中央区本町橋 2・5	ウェブ WEBで予約 してください。	 大阪府ホームページ
	府内に住民票のある ◇高校3年生以上の大学など 受験生 ◇40～59歳	大阪府新別館南館 大阪市中央区大手前 3・1・43		 各種接種方法などのページ
	◇府内に住民票のある 40～59歳	大同生命大阪本社ビル 大阪市西区江戸堀 1・2・1		
アストラゼネカ社製	府内に住民票のある ◇40歳以上(接種日時点) ◇18歳以上で PEG(ポリエチレングリコール)アレルギーなどを有する人 または海外でアストラゼネカ社製ワクチンを1回接種済みの人	マイドームおおさか 大阪市中央区本町橋 2・5		 大阪府ホームページ

## 大阪府内の新型コロナウイルス新規陽性者におけるワクチン接種歴について

大阪府は、令和3年6月1日～8月29日の新規陽性者ワクチン接種歴の情報を公開しました。新規陽性者数は、ワクチン未接種者に比べ、ワクチン接種者の方が少なくなっています。

### 6月以降新規陽性者のワクチン接種歴

◇令和3年6月1日～8月29日 新規陽性者数 **65066人**

新規陽性者のうち、

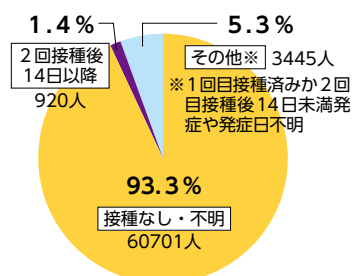
◇ワクチンを1回目接種済みか2回目接種後14日未満発症や発症日不明の人数 **3445人**

◇ワクチンを2回目接種後14日経過以降発症した人数 **920人**

◇2回目接種後14日経過以降発症した人数のうち、重症化、死亡した人数  
重症化3人、死亡2人(重症例3人のうち、1人は死亡のため重複)

※ワクチン接種で十分な免疫ができるのは、2回目接種を受けてからファイザー社製は7日程度経過以降、武田／モデルナ社製は14日経過以降とされています(厚生労働省公表)。

新規陽性者65066人のうち、ワクチン接種者と未接種者の割合



# 吹田市新公会計制度による令和2年度財務諸表を作成

地方公共団体の決算は、現金主義に基づく歳入と歳出の収支で表されているため、決算の内容だけでは資産や負債、減価償却費などの現金収支以外の財務情報を把握することができません。決算の内容を補完するため、吹田市独自の新公会計制度に基づき、企業会計に準じた財務諸表を作成しました。対象となる会計は、一般会計と特別会計です。詳しくは市ホームページでもお知らせします。☎会計室(☎6384・2502FAX6368・9904)。

- 数値は表示単位未満で四捨五入しているため、各項目の数値と合計額が合わない場合があります。
- 「▲」はマイナス、「0」は四捨五入の結果表示単位で0となるもの、「-」は金額が存在しないことを表しています。

## 貸借対照表

(令和2年度は令和3年3月31日現在、令和元年度は令和2年3月31日現在)

財務諸表の作成基準日における資産、負債、純資産の状況を示しています。資産は市民共有の財産、負債は将来世代の負担、純資産は資産から負債を差し引いたもので過去と現役世代の負担を表しています。

市の資産総額は1兆3916億円、負債は1001億円、純資産は1兆2915億円となりました。

科目		令和2年度	令和元年度	増減	科目		令和2年度	令和元年度	増減	
資産の部					負債の部					
流動資産	現金預金	34億円	31億円	2億円	流動負債	建設債	55億円	44億円	11億円	
	未収金	55億円	48億円	8億円		特別債	16億円	17億円	0億円	
	徴収不能引当金	▲15億円	▲15億円	0億円		賞与引当金	17億円	16億円	0億円	
	財政調整基金	128億円	134億円	▲6億円		その他	38億円	31億円	7億円	
	その他	39億円	27億円	13億円		固定負債	建設債	581億円	563億円	18億円
固定資産	事業用	土地	3597億円	3564億円	33億円	特別債	94億円	90億円	4億円	
		建物・工作物	1126億円	1076億円	49億円	退職手当引当金	152億円	158億円	▲6億円	
		建設仮勘定	14億円	17億円	▲3億円	その他	48億円	54億円	▲6億円	
		その他	29億円	32億円	▲3億円	負債の部合計	1001億円	973億円	28億円	
	インフラ	土地	7824億円	7779億円	45億円	純資産の部				
	建物・工作物	516億円	512億円	4億円	開始残高相当	1兆2167億円	1兆2167億円	-		
	建設仮勘定	0億円	1億円	▲1億円	収支差額	748億円	605億円	144億円		
投資その他	物品	35億円	33億円	2億円	純資産の部合計			1兆2915億円	1兆2771億円	144億円
	出資金	69億円	69億円	0億円	負債・純資産の部合計			1兆3916億円	1兆3744億円	172億円
	長期貸付金	199億円	204億円	▲5億円						
	徴収不能引当金	0億円	-	0億円						
	特定目的基金	266億円	231億円	35億円						
	基金貸付金徴収不能引当金	0億円	▲1億円	0億円						
	その他	-	-	-						
資産の部合計		1兆3916億円	1兆3744億円	172億円						

**流動資産**…1年以内に回収期日が到来する資産

**徴収不能引当金**…未収金や貸付金の徴収不能見込額

**固定資産**…流動資産以外の資産

**事業用資産**…主に公共用に使用する資産のうち、インフラ資産以外の資産

**インフラ資産**…道路、水路の資産

**建設仮勘定**…建設中の施設を完成までの間、暫定的に計上するもの

**流動負債**…1年以内に履行の期日が到来する負債

**建設債**…資産形成のために発行した地方債

**特別債**…財源補填のために発行した地方債

**賞与引当金**…翌年度の賞与支払予定額のうち、当期の負担相当額

**固定負債**…流動負債以外の負債

**退職手当引当金**…全職員が自己都合退職した場合の退職手当支給見込額



## 行政コスト計算書

(令和2年4月1日～令和3年3月31日)

行政サービスの提供コストである費用と、財源である収入の状況を示しています。  
当年度の市民負担と受益のバランスを明らかにすることを目的としています。

科目	令和2年度	令和元年度	増減
経常収入	2295億円	1778億円	517億円
経常費用	2245億円	1788億円	457億円
経常収支差額	50億円	▲9億円	60億円
特別収入	97億円	117億円	▲20億円
特別費用	3億円	5億円	▲2億円
特別収支差額	93億円	112億円	▲18億円
当期収支差額	144億円	103億円	41億円

通常の行政活動に関する収入  
通常の行政活動に関する費用  
上記2つの収支差額  
特別の事情により発生する収入  
特別の事情により発生する費用  
上記2つの収支差額  
経常収支差額と特別収支差額を合わせたもの

## キャッシュ・フロー計算書

(令和2年4月1日～令和3年3月31日)

資金収支の状況を行政サービス活動、投資活動、財務活動の3つの区分に分けて示しています。  
どのような要因で現金が増減したのかが分かります。

科目	令和2年度	令和元年度	増減
行政サービス活動収支差額	111億円	83億円	28億円
投資活動収支差額	▲128億円	▲114億円	▲14億円
財務活動収支差額	19億円	13億円	6億円
収支差額合計	2億円	▲17億円	20億円
前年度からの繰越金	31億円	55億円	▲23億円
翌年度繰上充用金	—	—	—
当年度繰上充用金	—	6億円	▲6億円
当期末現金預金残高	34億円	31億円	2億円

行政サービスの提供に関する収支  
固定資産や基金の増減に関する収支  
資金調達と返済に関する収支  
上記の3つの収支差額の合計  
前年度末の現金預金残高  
翌年度から当年度に充当される資金  
当年度から前年度に充当される資金  
当年度末の現金預金残高(貸借対照表の現金預金と同じ)

## 純資産変動計算書

(令和2年4月1日～令和3年3月31日)

純資産の変動を示しています。

区分	増加-減少	純資産残高
当期首純資産残高		1兆2771億円
当期変動額	144億円	
開始残高相当	—	1兆2167億円
行政コスト計算書収支差額	144億円	748億円
当期末純資産残高		1兆2915億円

行政コスト計算書の収支差額144億円を反映して、純資産が144億円増加しました。

## 市民1人当たりの資産・負債・純資産 (令和2年度は令和3年3月31日現在、令和元年度は令和2年3月31日現在)

	資産	負債	純資産	人口
令和2年度	369万2千円	26万6千円	342万6千円	37万6944人
令和元年度	367万5千円	26万0千円	341万5千円	37万3978人
増減	1万7千円	5千円	1万1千円	2966人

令和元年度に比べ、市民1人当たりの資産は1万7千円増加し、負債は5千円増加しました。

必ず  
読んでね



重要な手続きや  
制度改正などを  
お知らせするよ。

## 市立小中学校の 入学・就学手続き

### ☎学務課

(TEL)6384・2457(FAX)6368・9908)

来年4月に小学校へ入学する平成27年4月2日～平成28年4月1日生まれの幼児か、小中学生がいる世帯で、次のいずれかの場合は学務課で手続きが必要です。

(1)外国籍で、新たに市立の小中学校へ就学を希望する。(2)私立・国立の小中学校へ入学・転学する。(3)住民登録地ではなく、実際に住んでいる学区の市立小学校へ入学する。(4)他の学区への転居が決まっていて、あらかじめ転居先の市立の小中学校への就学を希望する。

## 来庁せずにできる手続きについて

新型コロナウイルス感染症拡大防止のため、市役所への来庁が必須でない手続きについては、郵送や電子申請、電子メールなどを利用し、市役所の混雑緩和に協力をお願いします。

来庁せずにできる手続きについて詳しくは市ホームページへ。



## 留守家庭児童育成室 4月からの入室受付を開始

### ☎放課後子ども育成室

(TEL)6384・1599(FAX)6380・6771)

月～金曜日の放課後と第4土曜日に、小学校で指導員が保育を行います。現在利用している児童も申請が必要。▶対象保護者が放課後の時間帯に保育できず、家族などほかに保育できる人がいない小学1～4年生。▶申し込み放課後子ども育成室や留守家庭児童育成室、出張所などで配布する所定の用紙を10月1日(金)～11月30日(火)に放課後子ども育成室へ。当日消印有効。用紙は市ホームページでダウンロードできます。

## 国民健康保険 新しい被保険者証を送付

### ☎国民健康保険課

(TEL)6384・1241(FAX)6368・7347)

新しい国民健康保険被保険者証を、10月上旬に転送不要の簡易書留で送付します。10月中に届かない場合は問い合わせてください。現在の被保険者証の有効期限は10月31日(日)です。11月からは新しい被保険者証を使用してください。75歳を迎え、後期高齢者医療制度へ移行する人は、誕生月の前月に新しい被保険者証を送付します。

## 年金生活者支援給付金 受給対象者に案内を送付

☎吹田年金事務所 (TEL) 6821・2401) か  
市民課国民年金担当 (TEL) 6384・1209 (FAX) 6368・7346)

今年、年金生活者支援給付金の受給要件を満たした対象者に、日本年金機構から請求はがきを同封した案内を8月末より順次送付しています。令和4年1月4日(火)までに請求手続きが完了すると、10月分からさかのぼって受け取ることができます。

## 国民健康保険料 土日・夜間窓口相談

### ☎国民健康保険課

(TEL)6384・1240(FAX)6368・7347)

同課で国民健康保険料の相談・納付ができます。

**土日相談** 10月2日(土)、3日(日)、11月6日(土)、7日(日)、12月4日(土)、5日(日)午前10時～午後4時。

**夜間相談** 10月28日(木)、11月25日(木)、12月23日(木)午後8時まで。





## 住宅改修で固定資産税を減額

### 固定資産税課

(TEL)6384・1247(FAX)6368・7344)

翌年度分の固定資産税の減額が受けられます。減額対象面積や他の制度との重複不可などの適用条件があります。詳しくは問い合わせてください。

▶**対象**令和4年3月31日休までに行った以下の改修で、自己負担額が50万円を超えるもの。

▶**申し込み**工事完了後3か月以内に所定の用紙を同課へ。用紙は市ホームページからダウンロードできます。

**省エネ改修** 平成20年1月1日以前に建築した床面積が50～280㎡の住宅で、現行の省エネ基準に適合させる次の(1)～(4)の工事。(1)複層ガラス・二重サッシ化などの窓の改修。(2)床の断熱改修。(3)天井の断熱改修。(4)壁の断熱改修。ただし、(1)は必須。

**バリアフリー改修** 65歳以上、要介護・要支援認定を受けている人、障がい者のいずれかが住んでいる床面積が50～280㎡の築10年以上の住宅で、浴室・トイレの改良や、階段の勾配の緩和、廊下の拡幅、手すりの設置などの工事。

**耐震改修** 昭和57年1月1日以前に建築された住宅で、現行の耐震基準に適合する工事。

## 10月は市・府民税の納期です

固定資産税課 (TEL)6384・1283(FAX)6368・7344)

第3期分。納税は口座振替・自動払込が便利です。詳しくは市ホームページへ。

## 市税納付方法に スマホ決済を追加

固定資産税課 (TEL)6384・1283(FAX)6368・7344)

10月からスマートフォン(LINE Pay請求書払い、PayPay請求書払い)で、市府民税(普通徴収分)、固定資産税(償却資産を含む)・都市計画税、軽自動車税種別割が納付できるようになります。詳しくは市ホームページへ。

## 水道料金支払い スマホ決済方法の拡充

水道部総務室

(TEL)6384・1255(FAX)6384・1534)

10月からJ-Coin請求書払いによる水道料金の支払いができるようになります。詳しくは水道部ホームページへ。



水道部  
ホームページ

## 令和2年度決算 財政健全化判断比率等を公表

企画財政室 (TEL)6384・1287(FAX)6368・7343)

地方公共団体と公営企業の財政状況を明らかにし、必要に応じて早期改善を促すための指標として、健全化判断比率と資金不足比率を算定し、公表しています。令和2年度決算においては、いずれの指標も財政健全化計画の策定などが義務付けられる早期健全化基準などを大きく下回っています。

### 健全化判断比率

(単位：%) ▲はマイナス

指標	実質赤字比率	連結実質赤字比率	実質公債費比率	将来負担比率
吹田市	— ※1 (▲0.57)	— ※1 (▲13.63)	▲2.1	— ※2 (▲40.0)
早期健全化基準	11.25 以上	16.25 以上	25.0 以上	350.0 以上
財政再生基準	20.00 以上	30.00 以上	35.0 以上	—

※1 実質収支額が黒字のため「—」と表示し、黒字額の比率を( )内に▲と数字で表示。

※2 将来負担額を超過する充当可能財源などが見込まれるため「—」と表示し、超過額の比率を( )内に▲と数字で表示。

### 公営企業の資金不足比率

(単位：%) ▲はマイナス

指標	水道事業会計	下水道事業会計
吹田市	— ※3 (▲66.6)	— ※3 (▲48.4)
経営健全化基準	20.0以上	20.0以上

※3 資金不足額がないため「—」と表示し、資金剰余額の比率を( )内に▲と数字で表示。

# 行政のお知らせ

## 安心安全

### 全国地域安全運動

10月11日(月)～20日(水)に実施される同運動に合わせて、パネル展示を行います。子供や女性が被害者となる犯罪や、高齢者を狙った特殊詐欺の被害を防ぎ、地域の安全を守りましょう。☎市役所1階ロビーなど。☎市民総務室(☎6384・1354 FAX6385・8300)。

### Jアラート情報伝達試験を実施

屋外行政無線や各施設内に設置している戸別受信機、小中学校の放送設備から試験放送を流します。放送内容は市ホームページや防災行政無線自動応答ダイヤル(☎050・3138・4211)で確認できます。☎10月6日(水)午前11時

ごろ。☎危機管理室(☎6384・1753 FAX6337・1631)。

### 普通救命講習会

AED(自動体外式除細動器)を使った応急手当など。☎時所(1)◇10月19日(火)◇中消防庁舎。◇10月29日(金)◇西消防署。(2)11月19日(金)◇南消防署。いずれも午後1時～4時。☎各先着15人。☎電話かファックスで(1)10月1日(金)から前日までに北消防署(☎6872・0766 FAX6835・4085)、(2)11月1日(月)から前日までに東消防署(☎6876・9119 FAX6876・7759)へ。

## 福祉

### 赤い羽根共同募金に協力を

募金は地域で支え合い活動をしている施設や団体などに助成され、福祉活動に役立てられます。☎10月1日(金)～12月25日(土)。☎吹田地区募金会(吹田市社会福祉協議会内☎6339・1205 FAX6170・5800)。

### オンライン介護フェア

11月11日の介護の日に合わせて

## 自転車盗難を防ぐには

吹田市で最も多い犯罪は自転車の盗難です。昨年の発生件数は474件で、全体の30%でした。毎日、1件以上自転車の盗難が起っています。被害が多い時間帯は昼間で、場所は駐輪場です。短時間の駐輪でも必ず鍵をかけましょう。また、シリンダー錠やディンプル錠など、開けられにくく防犯性能の高い鍵を取り付け、ワイヤー錠などで二重にロックしましょう。☎大阪府自転車商防犯協会(☎6629・0750)か吹田警察署(☎6385・1234 FAX6337・7008)。



シリンダー錠



ディンプル錠



ワイヤー錠



同協会ホームページ

講演会などを開催。☎11月7日

(日)◇カスタマーハラスメント講演11午前10時30分～正午。◇認知症介護者の気持ちの理解11午後1時～2時30分。☎先着100人。☎10月29日(金)までに☎。☎高齢福祉室計画担当(☎6384・1339 FAX6368・7348)。



同フェア申し込みページ

### 介護の仕事を始めませんか

未経験者でも取り組みやすい、現場の周辺業務を担う介護助手に

ついでに説明会と、就職相談会を実施。☎11月10日(水)午前10時～午後0時30分。☎勤労者会館。☎介護福祉士の資格を持つ人。☎介護業務に従事する人は除く。☎先着30人。☎11月8日(月)までに関西ほどホームページへ。☎高齢福祉室(☎6384・1339 FAX6368・7348)。



関西ほどホームページ



### 認知症サポーター養成講座

基本的な知識や接し方を学び、認知症の人が安心して生活できる地域をめざしませんか。時<sup>所</sup>(1)11月18日(木)千里丘市民センター。(2)11月25日(木)佐井寺地区公民館。いずれも午後2時〜3時45分。定<sup>人</sup>(1)先着30人。(2)先着20人。<sup>申</sup>◆と年齢を10月1日(金)から電話かファックスで(1)千里丘地域包括支援センター(☎6876・5021 FAX6875・5621)、(2)千里山東・佐井寺地域包括支援センター(☎6386・5455 FAX6386・5477)へ。問<sup>高</sup>高齢福祉室支援担当(☎6384・1375 FAX6368・7348)。

## 子育て・教育

### 小中学校の教科書採択

令和4年度に小中学校で使用する教科書が採択されました。詳しくは市ホームページへ。問<sup>学</sup>学校教育室(☎6155・8229 FAX6155・8872)。

### 米沢富美子子ども科学賞 子ども科学作品展 授賞式

市内の小中学生が夏休みに作った理科工作や自主研究の作品を審査しました。受賞者が作品を紹介します。時<sup>所</sup>10月23日(土)午前10時〜11時。所<sup>学</sup>千里山コミュニティセンター。問<sup>学</sup>学校教育室(朝日町☎6155・8229 FAX6155・8872)。

### 地域福祉講座

就学前から思春期までの子供の育ちについて、児童精神科医が話します。時<sup>所</sup>11月7日(日)午前10時〜正午。所<sup>学</sup>子ども発達支援センター。定<sup>先</sup>先着20人。申<sup>日</sup>10月1日(金)から。問<sup>地</sup>地域支援センター(☎6339・6103 FAX6387・5734)。

### 保護者講演会

「子ども時代の何が子どもの未来を決めるのか」について。時<sup>所</sup>11月30日(火)午前10時〜正午。所<sup>メ</sup>メイシアター大ホール。問<sup>市</sup>市内在住の人か、市内の保育園や幼稚園、認定こども園、小中学校、特別支援



同講座申し込みページ

## 健康・暮らし

### 薬物乱用はダメ ゼツタイ

10月と11月は麻薬・覚醒剤乱用防止運動月間です。大麻や覚醒剤、危険ドラッグなどは依存性があり、精神障がいを引き起こす危険な薬物です。絶対に使用せず、誘いがあっても断りましょう。問<sup>保</sup>保健医療室(山口町☎6339・2225 FAX6339・2058)。



同講演会申し込みページ

### 利用してみませんか ジェネリック医薬品

先発医薬品(これまで使われてきた薬)の特許が切れた後に販売されるもので、有効成分の含有量や効き目は先発医薬品と同等であると国に認められています。開発にかかる費用が抑えられるため、薬の価格が安くなり、自己負担も軽減されます。ジェネリック医薬品に切り替えを希望する場合は医師や薬剤師に相談してください。薬や薬局によってはジェネリック医薬品に変更できない場合もあります。問<sup>大</sup>大阪府後期高齢者医療広域連合(☎4790・2031)か市国民健康保険課(☎6384・1337 FAX6368・7347)。

### 市民公開講座

Zoomを使ったオンライン講座。「知って得する内視鏡検査をテーマに市民病院の職員が話します。時<sup>所</sup>10月20日(水)午後2時〜3時。定<sup>先</sup>先着100人。申<sup>は</sup>がきかファックスに◆とメールアドレスを書いて病院総務室(〒564・8567住所不要☎6387・3331 FAX6380・5825)へ。





前ページのつぎ

## 運動教室・食育講座

アスリートによる運動教室と、公認スポーツ栄養士による体づくりに必要な食事についての講座。2人の講師によるセッションも。詳しくは市ホームページへ。食育講座の内容は、11月29日(月)から市ホームページでも配信。時11月14日(日)午後1時～4時30分。所健都ライブラリー、健都レールサイド公園。市内在住の中学生と保護者。定30組。多数抽選。用食育講座のみあり。申10月4日(月)～22日(金)に口か、と年齢、手話通訳希望の有無を電話かファックスで健康まちづくり室(出口町)6384・2614 FAX6339・2058)へ。



市ホームページ

## 平和・人権

差別につながる

## 身元・土地調査はやめましょう

10月は「大阪府部落差別事象に係る調査等の規制等に関する条

例」啓発推進月間です。弁護士や司法書士などの有資格者による職務上請求書の不正使用や委任状の偽造により、戸籍謄本などを不正に取得する事件が発生しています。他人の戸籍謄本などは、正当な理由がなければ取得できません。部落差別を意図した身元・土地調査は人権侵害につながります。差別のない明るい社会を築きましょう。固人権政策室(TEL6384・1513 FAX6368・7345)。

## 住まい・環境

## 都市計画

## いいでしょこのまち作品展

誰かに紹介したくなる市内の風景や、まちなみを収めた写真や絵を展示します。時10月4日(月)～8日(金)。所市役所正面玄関ロビー。固都市計画室(TEL6384・1968 FAX6368・9901)。

## 屋外広告物パネル展

屋外広告物と景観の関係について紹介します。時10月11日(月)～22日(金)。所市役所正面玄関ロビー。

## 消費生活センター便り

## 不在通知でフィッシング詐欺

フィッシング詐欺とは、大手企業などを装って電子メールを送り、偽のサイトに誘導して、魚を釣るように個人情報などを盗み出す行爲です。

事例 よく利用する宅配業者から「荷物を届けましたが不在でした」とSMS(ショートメッセージ)が届いた。記載のURLにアクセスすると入力画面が表示されたので、携帯電話のIDとパスワードを入力した。後日、携帯電話会社から10万円の請求がきた。

SMSは数字をランダムに組み合わせるだけでメールを送信できるので、相手を特定して送っているとは限りません。そのため、届いたSMSをすぐに信用するのは禁物です。事例の場合、メールに記載のURLにアクセスすると大手宅配会社を装ったページに接続され、求めら

れた携帯電話の情報を入力してしまいました。詐欺業者はそれを悪用し、利用限度額いっぱい10万円分のキャリア決済※を利用していました。

ほかにも大手通販会社などを名乗り、個人情報の入力を求める事例があります。またメール上のURLにアクセスすると、自動的に悪質なアプリがダウンロードされるケースもあり注意が必要です。

フィッシング詐欺の手口は巧妙で、予測不可能です。SMSに記載されている電話番号にかたり、URLにアクセスしたりしないください。気になる場合は、みずから業者の公式ページを検索して確認しましょう。

アカウント情報や個人情報は自分で管理する責任があり、安易に入力してはいけません。また不審なサイトに身分証や写真を送付するのも危険です。自分を守るために十分に気を付けましょう。

※携帯電話の利用料と一緒に請求される決済手段で、利用限度額は自分で設定変更できません。

## 消費生活センター

TEL 6319・1000  
FAX 6319・1500

閩都市計画室(TEL 6170・23  
37 FAX 6368・9901)。

千里ニュータウン

まちづくり指針一部見直し

アンケート 千里ニュータウン地域の公民館が市民ホール、千里ニュータウン情報館で実施中。市ホームページでも回答できます。  
閩同地域に住んでいる人。

説明会 時所定 ◇11月4日(木) 千里市民センター多目的ルーム。先着20人。◇11月5日(金) 千里北センタービル(古江台4)。先着75人。いずれも午後7時〜8時。甲  
10月29日(金)までに□か、◆を電話かメールで計画調整室(TEL 4860・6217 FAX 6368・9901)へ。1)へ。1)。

### 都市計画案の縦覧

千里ニュータウン地区地区計画の変更、生産緑地地区の変更。意見のある人は、期間内に都市計画室へ文書で提出してください。時  
10月18日(月)〜11月1日(月)。所閩同室(TEL 6384・1947 FAX 6368・9901)。

### 都市計画説明会

いずれも甲10月1日(金)から開催  
日前日の正午までに□か電話、  
ファックス、メールで都市計画室

(TEL 6384・1947 FAX 6368・9901)へ。閩。

岸辺駅前土地区画整理事業等に関連する都市計画変更案 閩10月27日(水)午後6時30分〜7時30分。所  
岸部市民センター。閩先着40人。  
都市計画駐車場江坂公園自動車駐車場の都市計画変更案 閩11月2日(火)午後6時30分〜7時30分。所  
豊一市民センター。閩先着40人。

## 景観・緑化

### 公園の利用はマナーを守って

閩公園みどり室(佐竹台1 TEL 6834・5366 FAX 6834・5486)。

動物に餌をあげないで 公園でハトや猫に常習的に餌やりをする  
と、日常的にハトやカラスなどが集まる原因になります。ハトのふんは公園や周囲を汚し、乾燥すると付近に飛散し不衛生です。カラスは近づいたものを攻撃することがあり、危険です。

犬の散歩について 犬の放し飼いは、大阪府動物の愛護および管理に関する条例などにより禁止されています。公園で散歩するとき  
は、犬が苦手な人や子供へ配慮し、リードを外さずに長さを調節するなどの対応をお願いします。

## 都市緑化月間

### 花と緑のフェア

11月3日(水・祝)午前10時〜午後3時  
千里南公園

秋の深まる公園で、花とみどりの魅力にふれる一日を。新鮮な花苗や観葉植物、おもしろい珍奇植物の店がやって来ます。食品や野菜、雑貨の販売なども。閩花とみどりの情報センター(TEL 6155・1987 FAX 6831・5087)。

土ほかしコーナー 不用になった土の有料回収を行います。¥20リットルごとに100円。



### みどりの協定

協定を結ぶと、対象者に樹木や花の苗などを配付します。閩道路境界線から約1m以内で、次の部分を緑化する場合。◇戸建て住宅=連続して3戸以上で約10m以上の接道部。◇共同住宅=約10m以上の接道部。◇事業所=敷地面積が約1000㎡以上で接道部。閩公園みどり室(佐竹台1 TEL 6834・5364 FAX 6834・5486)。

### 千里の竹あかり

竹筒に浮かべたろうそくの明かりが作り出す幻想的な世界を楽しみませんか。新型コロナウイルス感染拡大防止のため、今年は竹林散策のみを行います。当日、所定の用紙か◆を記入した紙が必要です。閩。時10月23日(土)午後6時〜9時。雨天の場合は24日(日)。所北千里体育館前の竹林と千里北公園。閩公園みどり室(佐竹台1 TEL 6834・5364 FAX 6834・5486)。

安心安全 子育て 健康 平和 住まい 産業界 募集 その他 市民活動 市民のば 施設 すぐすぐ 子供のため ライフ はっらっ 運動は Wボウリングクラブ 広報課のお知らせ 人と人をつなぐ

## 建物・住宅

土砂災害特別警戒区域内

### 住宅の移転・補強に補助

☑同区域指定前に建築された住宅。詳しくは問い合わせください。☎開発審査室(☎63384・1975) FAX(☎63368・9901)。

### 建築物の耐震化に補助

昭和56年5月31日以前に建築確認を受けた建築物の耐震化に費用の一部を補助しています。(1)耐震診断⇨地震に対する安全性を数値で示します。(2)耐震設計⇨補強工事の具体的な計画を立て、工事費の見積もりを取ります。(3)耐震改修⇨耐震設計に基づいて実際に補強工事を行います。

**木造住宅** (1)上限5万円。(2)上限10万円。(3)上限70万円、所得の低い世帯には90万円。耐震シェルターも可。また、建て替えに伴う除却工事は上限40万円、資産要件あり。☑住宅の所有者で、(2)と(3)は課税所得金額が50万円未満の人。

**分譲マンション** (1)上限200万円。

(2)上限300万円。(3)上限2800万円。☑区分所有のマンション管理組合。

特定既存耐震不適格建築物 (1)上限100万円。☑建築物の所有者など。

いずれも契約前に申請が必要です。☑所定の用紙を開発審査室(☎63384・1910) FAX(☎63368・9901)へ☎。

### 危険なブロック塀の撤去に補助

道路などに面した高さ60cmを超える危険な塀の撤去工事を対象に費用の一部を補助します。1m当たり1万5000円、上限40万円。生垣設置事業助成金等交付制度との併用可。契約前に申請が必要です。☑ブロック塀などの所有者。☑所定の用紙を開発審査室(☎63384・1910) FAX(☎63368・9901)へ☎。

### アスベスト含有調査に補助

上限25万円。契約前に申請が必要。☑吹き付けアスベストなどが施工されているおそれがあり、建築確認を受けている建築物の所有者。同調査に対し、ほかの補助を受けた建築物は除く。☑所定の用紙を開発審査室(☎63384・1994) FAX(☎63368・9901)へ☎。

### 違反建築防止週間

10月15日(金)～21日(木)の同週間に

違反建築防止パトロールなどを実施します。☎開発審査室(☎63384・1994) FAX(☎63368・9901)。

### 分譲マンション管理相談

管理組合の運営やマンションの維持・管理について、マンション管理士などが応じます。☎10月25日(月)午後1時30分～4時30分。1組55分。☑所定住宅政策室。☑管理組合役員と区分所有者。☑先着3組。☑を10月1日(金)から直接か電話、ファックス、メールで同室(☎63384・1928) FAX(☎63368・9902)へ☎。

## ごみ・環境

### 10月は食品ロス削減月間です

食品ロスとは、まだ食べられるのに捨てられてしまう食品のことです。使い切れない食材が出たときは、「消費者庁のキッチン」で使い切りレシピを調べてみましょう。☎環境政策室(☎63384・1702) FAX(☎63368・9900)。



消費者庁のキッチン

### 食品ロス削減月間 巡回展

食品ロス月間に合わせて、市内各所で展示を行います。詳しくはアジエンダ21すいたホームページへ。☎所定10月1日(金)～7日(木)市役所正面玄関ロビー。◇10月23日(土)⇨千里ニュータウンプラザエントランス。☎アジエンダ21すいた事務局(環境政策室内) (☎63384・1782) FAX(☎63368・9900)。



同巡回展のページ

### 気候変動に関するセミナー

気候変動の現状を知り、今後の私たちがどう取り組むべきか考えます。☎10月30日(土)午後2時30分～4時30分。☑青少年活動サポートプラザ。☑先着30人。☑10月20日(木)までに電話でアジエンダ21すいた事務局(環境政策室内) (☎63384・1782) FAX(☎63368・9900)か、同団体ホームページへ。



同セミナーのページ



## 水道・下水道

10月1日は浄化槽の日

浄化槽設置者は適正な維持管理に協力を。☎事業課業務担当(川岸町TEL6381・8500)。



### 油を下水道に流さないで

油は排水管に付着し、つまりや悪臭の原因になります。食器や鍋についた油污は、紙などで拭き取ってから洗いましう。☎管路保全室(TEL6384・2054 FAX6368・9903)。

## 産業・仕事・観光

### 商工業・農業

#### 中小企業等チャレンジ補助金

新分野展開や生産性向上などに取り組む事業者に支給します。◇事業計画策定⇨専門家への謝金を

対象に最大20万円。◇設備投資⇨最大200万円。汎用品などは対象外。いずれも補助率は3分の2。事前相談が必要。☎市内に主な事業所があり、1年以上事業活動を行う中小企業。☑所定の用紙を地域経済振興室(TEL6170・7217 FAX6384・1292)へ☎。

#### 地元農産物 江坂朝市

地産地消の取り組みとして、新鮮な旬の地元農産物を販売します。☎10月10日(日)午前9時30分～11時。売り切れしだい終了。☎豊津公園。☎地域経済振興室農業担当(TEL6384・1373 FAX6368・9909)。

#### 起業家交流会 at 江坂

市内で起業を考えている人と事業を営んでいる人の交流会。☎10月15日(金)午後6時30分～9時。☎ホテルクライトン江坂(豊津町)。☎先着40人。☎10月8日(金)までに☐か、所定の用紙を地域経済振興室(TEL6170・7217 FAX6384・1292)へ☎。



## ワークルールセミナー

いずれも先着順。☎☐か、電話、メール、所定の用紙を地域経済振興室(TEL6384・1365 FAX6384・1292)へ☎☎。



同セミナーのページ

テーマ	とき	ところ	定員
労働法の基礎知識	10月15日(金) 午後6時30分～8時30分	茨木市福祉文化会館(JR茨木駅)	30人
働き方改革	10月22日(金) 午後6時30分～8時30分	高槻市立生涯学習センター(JR高槻駅)	25人
テレワーク入門 導入の基礎知識を学ぼう	11月5日(金) 午後6時30分～8時30分	摂津市立コミュニティプラザ(阪急摂津市駅)	25人
パワーハラスメント	11月12日(金) 午後6時30分～8時30分	島本町役場(JR島本駅)	25人
男性育休の取得促進	11月20日(土) 午前10時～正午	勤労者会館	50人

ふるさと納税で地域を元気に

### 吹田をPRする返礼品募集

ふるさと納税ポータルサイトを經由して吹田市に寄付をした市外在住の人に、返礼品を送付しています。市の魅力をPRできる特産品やサービスを、返礼品として全国の人に届けませんか。すてきな返礼品の提案を募集しています。基準に合うものを選定し、ふるさと納税ポータルサイトに無料で掲載します。詳しくは市ホームページへ。

☎市内事業者。返礼品は市内で生産、製造、加工、サービス提供されているものなど。

☎所定の用紙を地域経済振興室(TEL6170・2326 FAX6384・1292)へ☎。



返礼品募集のページ

## 仕事・就業

## 大阪府最低賃金の改正

10月1日(金)から時間額992円になります。パート、アルバイトを含むすべての労働者に適用されます。岡大阪労働局労働基準部賃金課(☎6949・6502)か地域経済振興室(☎6384・1365 FAX6384・1292)。



## 仕事と家庭の両立応援セミナー

時間管理など、必要なことについて考えます。☎10月21日(木)午前10時〜正午。所メイシアターレセプションホール。☎子育て中の求職者。☎先着30人。保あり。☎直接か電話でハローワーク淀川(阪急十三駅☎6302・4771)自動応答41#へ。保育希望は10月7日(木)まで。岡地域経済振興室(☎6384・1365 FAX6384・1292)。

## 保育士・保育所支援センター

## 出張就職相談会

市内の保育施設などで就職希望の人に向けて、コーディネーター

が就職相談を行います。申し込みなど詳しくは、同センターのホームページを確認してください。☎10月31日(日)午後1時〜4時。所千里コミュニティセンター。岡同センター(保育幼稚園室内☎6105・8078 FAX6384・2105)。

## 介護職員初任者研修

費用など、詳しくは市ホームページへ。☎11月〜12月。所交流活動館。☎求職中の人。ひとり親家庭の母か父、寡婦。学生と就労中の人は除く。☎10人。多数選考。☎10月1日(金)〜29日(金)に所定の用紙をJOBナビすいた(☎6170・6125 FAX6170・6800)か地域就労支援岸部センター(☎6388・5791)へ☎。



同研修のページ

## 就労体験事業を実施します

実際に企業で仕事を体験できます。☎11月〜12月に5日以内。所各事業所。☎シートやひきこもり、障がい者、就労経験が乏しい人。☎5人。多数選考。☎10月1日(金)〜22日(金)に所定の用紙をJOB

Bナビすいた(☎6170・8972 FAX6170・6800)へ☎。



同事業のページ

## 募集

## 市民委員の募集

☎市の審議会などの委員でない人。選考あり。原稿は返却しません。

## 情報化推進懇談会

第4期情報化推進計画アフションプランを見直します。平日に1〜2回程度。☎メールで事務局との連絡ができる18歳以上。☎2人。▼任期11月〜3月。☎800字程度にまとめた「私が考える市の情報化推進について」と、年齢、メールアドレスを郵送かメールで情報政策室(〒564・8550住所不要 ☎6384・1443 FAX6384・3234)へ☎。市内在勤・在学の人(勤務先・学校名と所在地も記入。10月22日(金)必着。結果は11月上旬にお知らせします)。

## 博物館協議会

同館の運営など。年2回程度。☎20歳以上。☎2人。▼任期12月から2年間。☎800字程度にまとめた「ポストコロナ時代の博物館の役割」と、年齢を直接か郵送で博物館(〒564・0001岸部北4・10 ☎6338・5500 FAX6338・9886)へ。市内在勤・在学の人(勤務先・学校名と所在地も記入。10月15日(金)必着)。

## 傍聴しませんか

いずれも☎当日開始15分前に直接、会場へ。

## 廃棄物減量等推進審議会

市のごみ減量・再資源化について。☎10月5日(火)午後2時〜4時。所環境政策室へ問い合わせてください。☎5人。多数抽選。☎同室(☎6384・1702 FAX6368・9900)。

## 医療審議会

初期救急・在宅医療などについて。☎10月8日(金)午後2時〜4時。所保健所。☎5人。多数抽選。☎保健医療室(出口町 ☎6339・2225 FAX6339・2058)。

## 商工業振興対策協議会

市の商工業の振興について。☎11月1日(月)

福祉  
 安心安全  
 子育て  
 健康  
 暮らし  
 平和  
 権利  
 環境  
 住まい  
 産業界  
 仕事・観光  
 募集  
 その他  
 市民活動  
 ひろ民の  
 催し  
 すくすく  
 のため  
 ライフ  
 はつらつ  
 運動  
 ええは  
 Wボ  
 広報課の  
 お知らせ  
 人&ライフ

午前10時〜正午。所市役所高層棟  
 4階の特別会議室。定5人。多数  
 抽選。固地域経済振興室(TEL61  
 70・7217 FAX6384・12  
 92)。

**地域公共交通協議会** 市の公共交  
 通の在り方など。時11月2日(火)午  
 前10時〜正午。所市役所高層棟4  
 階の特別会議室。定5人程度。多  
 数抽選。固総務交通室(佐竹台  
 1 TEL6155・3531 FAX687  
 2・1652)。

**すいたの年輪ネット** 市の高齢者  
 の生活支援体制について。時11月  
 2日(火)午後2時〜3時30分。所総  
 合福祉会館。定5人。多数抽選。  
 固高齢福祉室支援担当(TEL638  
 4・1375 FAX6368・734  
 8)。

## 事業者など

### 入札参加資格の認定

新規申請と入札参加希望業種の  
 追加申請を受け付けます。固市内  
 に本店か支店があり、物品購入な  
 どの各種契約、建設工事、設計な  
 どのコンサルタント業務を行う事  
 業者。申10月1日(金)〜15日(金)に所  
 定の用紙を契約検査室(TEL638  
 4・1475 FAX6384・930  
 0)へ。

### 自動販売機の設置事業者

12月から1年間。保健所に2  
 台。申所定の用紙を10月1日(金)〜  
 15日(金)に健康まちづくり室(出口  
 町TEL6384・2614 FAX633  
 9・2058)へ。

## 人事募集

### 会計年度任用職員

### 障がい児補助員

障がいのある児童・生徒の介  
 助、手話・点字通訳など。登録後、  
 必要に応じて採用。▼勤務月〜金  
 曜日のうち1〜5日午前8時30分  
 〜午後3時45分。日数・時間は相  
 談に応じます。固学校教育室朝  
 日町TEL6155・8229 FAX61  
 55・8872)。

### 会計年度任用職員

### 学校給食調理員

小学校での給食調理補助業務。  
 登録後、必要に応じて採用。固調  
 理経験がある人など。▼勤務月〜  
 金曜日午前8時〜午後4時30分  
 午前10時〜午後2時45分。申10月  
 29日(金)までに履歴書を持って保健  
 給食室(朝日町TEL6155・81  
 53 FAX6383・6017)へ。

## 市民総務室の各種無料相談

対面が電話で応じます。1組25分以内。所固  
 同室(TEL6385・8181 FAX6385・8300)。

相談内容	日時
法律 相続、離婚、不動 産などの民事全般	火・金曜日 午後1時〜4時30分
登記 不動産の相続、売 買の登記など	第1・3月曜日 午後2時30分〜4時 30分
多重債務 クレジットや サラ金などの借金問題	第2・4木曜日 午後1時〜4時
測量 新・増築などの測 量、境界線など	第3月曜日 午後2時30分〜4時 30分

申各相談日の前日(祝・休日の場合はその前日)  
 に電話で同室へ。多重債務は随時受け付け。再度  
 利用する場合は、前回から1か月以上空けてくだ  
 さい。

## すいかレ2022 受賞作品が決定

市内で撮影され、Instagramに投稿された  
 写真で卓上カレンダーを作る企画「すいかレ  
 2022」。市公式Instagramでハッシュタグ[#  
 すいかレ2022][#suitablecity]を付けた投稿を  
 呼びかけ、令和2年2月4日〜令和3年8月31日  
 の募集期間で、総数800点以上の応募がありまし  
 た。

応募作品の中からカレンダーに使用する優秀賞  
 作品13点が決定しました。たくさんの魅力的な風  
 景の投稿を、ありがとうございました。固シティ  
 プロモーション推進室(TEL6318・6371 FAX6384・  
 1292)。





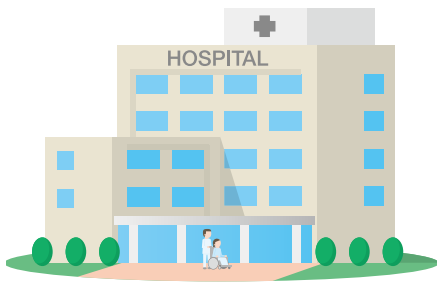
(前ページのつづき)

会計年度任用職員  
青少年相談員

1人。☒社会福祉士、精神保健福祉士、保健師、公認心理師、臨床心理士のいずれかの資格を持つ人か、小中学校、高等学校いずれかの教員免許を持ち、10年以上の実務経験がある人。▼勤務週4日午前9時30分～午後10時のうち8時間。☑10月17日(日)までに所定の用紙を青少年活動サポートプラザ(☎6816・8552☎6816・8554)へ☒。▼試験10月31日(日)。▼採用12月以降。

市民病院の正規職員

事務職若干名。詳しくは同病院ホームページへ。☑所定の用紙を病院総務室(岸部新町☎6387・3348☎6380・5825)へ☒。10月26日(火)必着。



相談・その他

相談

特設行政書士相談

相続・遺言・離婚・養育費や交通事故などの手続き書類の作成、官公署への許認可手続きなどについて。☑10月28日(木)午前9時30分～正午、午後1時～3時30分。☑市役所中層棟1階の市民総務室。☑先着10人。☑電話で大阪府行政書士会三島支部(☎072・629・7965☎072・683・7743)へ。

その他



ハロウィンジャンボ宝くじ発売

収益金の一部は市町村の住みよいまちづくりに使われます。府内で購入しましょう。販売は10月22日(金)まで。インターネットでも購

市への寄付

◇すいた新型コロナ支援基金へ 奥長憲孝10万円、第一実業ビスウィル10万円、伊藤貴美子1万5千円、牛嶋康貴1万5千円、大橋遥1万5千円、小淵賢一1万5千円、狩野正弘1万5千円、岸本直也1万5千円、田中宏明1万5千円  
◇新日本コンピュータマネジメント 次亜塩素酸水溶液◇こども笑顔輝き基金へ サンパーク10万円◇サーチディストリビューション マスク802枚◇旧西尾家住宅大規模修繕基金へ 匿名10万円

市民の善意

8月分。☑吹田市社会福祉協議会(☎6339・1205☎6170・5800)

現金寄付

◇匿名 6600円

物品寄付

◇大阪よどがわ市民生活協同組合 介護用品◇生活協同組合コープこうべ 米50kg◇川園町連合自治会 スポーツ用品以下、プルタブなど  
◇吹一地区福祉委員会◇千二地区福祉委員会◇豊一地区福祉委員会◇川園町連合自治会◇染之井自治会◇西奥町自治会◇中泉自治会◇田中町自治会◇山田中白寿会◇佐竹台米穀店◇ゲートボール有志◇サポートベース凛◇宮島宏彰◇高橋和代  
いずれも敬称略 ありがとうございます

8月1日～31日 ( )内は今年の累計

刑法犯 認知件数 120件 (1008件)	窃盗被害 手口別	空き巣・忍び込み	2件 ( 3件)
		ひったくり	0件 ( 0件)
		車上ねらいなど	13件 ( 108件)
		合計	15件 ( 111件)
交通事故 件数 79件 (488件)	負傷者 死者	合計	97人 ( 558人)
		死傷者	1人 ( 2人)
		交通用具別	
火災件数 2件 (21件)	原因別	バイク	23件 ( 138件)
		自転車	25件 ( 186件)
		放火	0件 ( 1件)
救急件数 1587件 ( 1万1612件)		天ぷら油	0件 ( 0件)
		たばこ	0件 ( 4件)
		合計	0件 ( 4件)

詐欺に注意。暗証番号は教えない。キャッシュカードは渡さない。

10月の献血

日時	所
3日(日) 午前10時～正午 午後1時～4時	長野西公園
5日(火) 午前10時～11時30分 午後0時30分～4時30分	イズミヤ千里丘店
12日(火)	ビーロッド江坂ビル
24日(日) 午前10時～正午 午後1時～4時	吹田南小学校
	東佐井寺小学校

400ml献血への協力をお願いします。  
☑吹田市献血推進協議会(福祉総務室内☎6384・1815☎6368・7348)。

▶新型コロナウイルス感染症の影響で掲載内容が中止・延期・変更になる場合があります  
イベント等の開催の有無は市ホームページが各室課への問い合わせなどで確認してください

福安心安全  
社子育て  
育健康  
暮らし  
人平  
権和  
環住  
ま境  
仕産  
事観  
業光  
募  
集  
そ相  
の他  
談  
市文  
民活  
動化  
ひ市  
ろ民  
の  
催施  
設の  
すく  
すく  
の子  
供の  
ため  
の制  
度  
すこ  
やか  
な  
はつ  
らつ  
え運  
え動  
よは  
広報  
課の  
お知  
らせ  
たい  
人々  
&ウ  
ィイ  
ス

## 文化・市民活動

入できます。詳しくは宝くじ公式  
サイトへ。☎大阪府市町村振興協  
会(TEL)6941・7441 FAX 69  
42・4670)か市企画財政室  
(TEL)6384・1287)。

### 出演者募集 クリスマスにぎわいライブ

舞台芸術・芸能などのパフォー  
マンスをしませんか。小編成に限  
る。時所定◇12月7日(火)午前10時  
〜午後4時30分||千里ニュータウ  
ンプラザ。3組。◇12月15日(水)  
17日(金)正午〜午後0時40分||市役  
所正面玄関ロビー。各1組。いず  
れも多数抽選。☎市内で活動をし  
ている人。申11月1日(月)までに☑  
か、所定の用紙を文化スポーツ推  
進室(TEL)6384・1305 FAX 6  
368・9908)へ。☎。



## 秋季市民文化祭

吹田市文化団体協議会加盟団体が発表や講座を行います。  
☎各団体か文化スポーツ推進室(TEL)6384・1305 FAX)6368・9908)。

### 展示

当日、会場入り口で◆の記入が必要。

**秋季盆栽展** 草を通して四季の変化を感じてくださ  
い。時10月15日(金)、16日(土)午前10時〜午後5時。  
16日は午後4時まで。所メシアターレセプション  
ホール。☎日本盆栽協会吹田支部・辻田(TEL)6384・  
4252)。

**菊花展示会** 時10月24日(日)〜11月23日(火・祝)。  
所吉志部神社境内、泉殿宮境内。

### 舞台行事

所メシアター。申はがきに◆を書いて10月1日(金)  
から各団体へ。ファックス番号のある団体はファッ  
クスも可。各開催日の1週間前必着。先着順。後日入  
場者証を発送します。

**箏・三絃・尺八による定期演奏会** 時10月17日(日)  
午後1時〜4時。所中ホール。定50人。申吹田市三  
曲協会・藤田(TEL)564・0011岸部南3・20・1 TEL  
050・1061・6693)へ。

**古典舞踊祭** 時10月24日(日)午前11時〜午後6時。  
所大ホール。定120人。申吹田市日本舞踊連合会・  
花柳(TEL)565・0873藤白台2・24・8)へ。

**秋季歴史文化講座** 北摂の寺院と室町幕府。時10月  
31日(日)午後2時〜3時30分。所中ホール。定50人。  
申吹田郷土史研究会・藤原(TEL)565・0842千里山東  
1・11・14 TEL)6380・8710)へ。

**吹田市民音楽祭** 時11月3日(水・祝)午後0時30分  
〜4時。所大ホール。定120人。申吹田市音楽連盟・  
小島(TEL)564・0036寿町2・1・11B・302 TEL)6381・  
0920)へ。

**エスペラントふれあい講演会** 水環境とプラスチッ  
クごみ。時11月3日(水・祝)午後1時30分〜4時。所  
小ホール。定50人。申吹田エスペラント会・矢吹

(TEL)564・0044南金田2・4・4 TEL FAX)6386・5030)へ。  
**奇術の祭典** 時11月3日(水・祝)午後3時30分〜6  
時。所中ホール。定50人。申吹田市マジック連盟・  
中道(TEL)565・0831五月が丘東6・B705 TEL FAX)6384・  
8360)へ。

**民謡とおどりまつり** 時11月6日(土)午後1時〜4時。  
所大ホール。定120人。申吹田市民謡民舞連合会・  
岡田(TEL)564・0002岸部中5・14・17 TEL FAX)6330・  
3195)へ。

**吟剣詩舞道大会** 時11月7日(日)午前10時〜午後5時。  
所大ホール。定120人。申吹田市吟剣詩舞道連盟・  
地藏(TEL)565・0874古江台2・6・17 TEL FAX)6834・  
5090)へ。

**演劇祭** 時11月11日(木)午後2時〜4時。所中ホール。  
定50人。申吹田市演劇連盟・名倉(TEL)565・0834  
五月が丘北1・17・405 TEL)090・5657・3507)へ。

**吹田市洋舞協会合同バレエ公演** 時11月21日(日)午  
後3時〜5時、午後6時〜8時。所大ホール。定各  
120人。申吹田市洋舞協会・川上(TEL)564・0041泉  
町5・9・13)へ。☎同会・下田(TEL)6498・4121)。

### 大会

所勤労者会館。申10月1日(金)から。10月27日(火)必着。  
**市民将棋大会** 初心者から有段者まで。時11月7日  
(日)午前10時〜午後5時。定先着60人。申◆と有段者、  
1〜3級、4級以下のいずれかをファックスで吹田市  
将棋連盟・岡本(TEL FAX)6389・4438)へ。

**市民囲碁大会** 初心者から高段者まで気軽に参加し  
てください。時11月14日(日)午前10時〜午後5時。定  
先着70人。申◆を、はがきかファックスで吹田市囲  
碁連盟・土井(TEL)564・0073山手町4・9・18 TEL FAX)  
6389・2020)へ。

## まちづくり市民塾

閩各塾が文化スポーツ推進室(☎6384・1305 FAX 6368・9908)。

吹田ホスピス市民塾 がんに関する相談など。時所◇南千里がんサ

ポートⅡ10月8日(金)、11月12日(金)午後6時～8時。ラコルタ。◇がん情報コーナーⅡ10月14日(木)、28日(木)、11月11日(木)、25日(木)午後1時～4時。市役所中層棟1階の市民総務室前。◇がん患者・家族の会、遺族の会Ⅱ10月23日(土)、11月27日(土)午後1時30分～3時30分。男女共同参画センターデュオ。閩同塾・小澤(☎6388・6257)。

おたのしみ塾 初心者・高齢者歓迎。時◇マジックショー・いきいき健康体操Ⅱ10月16日(土)。◇マジック教室Ⅱ11月20日(土)。いずれも午後2時～4時。所南千里地区公民館。閩小学生以上。定各先着10人。¥マジック教室は100円～500円。申10月1日(金)から電話で同塾・多喜端(☎090・3271・4321)へ。



## すいたティーンズ

## クラシックフェスティバル予選

音楽家を志す市内の10歳代が若いエネルギーを込めた演奏を披露。吹田にゆかりのある現役音楽家5人が審査員を務めます。時10月31日(日)午前10時30分～午後5時。所メイシアター大ホール。定先着150人。申10月1日(金)から電話でメイシアター(☎6386・6333 FAX 6330・7230)へ。閩メイシアターが文化スポーツ推進室(☎6384・1305)。

## 生涯学習



## みんなくボランティア募集

国立民族学博物館の催しの企画・運営など。10月24日(日)、25日(月)にN ROOMを使って行う説明会に参加を。研修5回あり。詳しくは同館ホームページへ。閩15歳以上。定先着10人。申10月6日(水)から、はがきに◆とパソコンのメールアドレス、説明会希望日を書いて、みんなくミュージアムパート

ナーズ事務局(T565・8511千  
里万博公園10・1☎6878・8  
532 FAX 6878・8242)へ。  
10月11日(月)消印有効。



同館ホームページ

## 大阪学院大学エンジョイゴルフ

初心者から経験者までを対象に基本をレッスンします。ゴルフクラブの貸し出しあり。連時10月23日(土)、30日(土)、11月6日(土)午後2時～3時30分。所同大学ゴルフ練習場。閩18歳以上。定先着12人。¥9600円。申10月8日(金)までに電話かファックスで同大学エクステンションセンター(☎6381・8434 FAX 6381・8495)か同大学ホームページへ。



同大学生涯学習講座のページ

## 千里金蘭大学キャンパス講座

「いのち・けんこう・そだち」がテーマ。連時11月5日(金)午前10時～11時30分、12日(金)、19日(金)午後1時～2時30分。所同大学。定200人。多数抽選。¥500円。印あり。申往復はがきに◆と年齢、手話通訳希望の有無を書いて、まなびの支援課(T564・0027朝日町3・415・1☎6155・8264 FAX 6155・8876)へ。1枚につき1人。10月18日(月)必着。

## 地方の時代 映像祭

全国各地の放送局、自治体、市民から寄せられた「地域を描き、時代を語る」をテーマにした映像作品を上映します。シンポジウムやワークショップも。申し込みなど詳しくは、同映像祭ホームページへ。時11月13日(土)～19日(金)。所関西大学。閩同映像祭実行委員会事務局(☎6363・3874 FAX 6363・3425)。



同映像祭ホームページ





▶新型コロナウイルス感染症の影響で掲載内容が中止・延期・変更になる場合があります  
イベント等の開催の有無は市ホームページが各室課への問い合わせなどで確認してください

## 市内の団体やサークルのイベントとなかま募集

- **☎**=対象、**¥**=費用の記載がある場合は問い合わせで確認してください。
- 電話番号の後に「夜」がついているものは、おおむね18時～21時に連絡してください。
- **☎**=はがき、**☎**=往復はがきで申し込み。★は催し名、住所、名前(子供は保護者名も)、年齢、電話番号を記入。
- 施設名は次のように省略しています。公民館=地区公民館、コミセン=コミュニティセンター、市セン=市民センター、青プラ=青少年活動サポートプラザ、メイ=メイシアター

1月号の掲載依頼は10月6日(水)～11月5日(金)に受け付け。市ホームページで掲載の手引きを確認して  
広報課(☎)6384・1276(☎)6384・7887)へ。営利・売名・勧誘・政治・宗教目的や個人の活動は不可。

## イベント

**演劇「笑わないお姫さま」** 10月2日  
18時半～20時、3日13時半～15時、  
17時半～19時にメイ小ホールで。各  
76人。2500円。劇団スタジオ  
Q・西川☎090・6052・9250  
**親子で運動・体幹づくり** **¥** 正しい  
体の使い方を学ぼう。10月5～7日  
10～12時に青プラで。1歳半～3歳  
半の幼児と保護者。各6組。☎同団  
体・岸川☎090・7557・4099  
**中高年から始めるらくらくピアノ**  
10月7日9時に千里市セン、8日14  
時に千里丘市センで。各5人。500円。  
**☎**ディア千里音楽サークル・前原☎  
080・1494・2392  
**中高年から始めるピアノ&タップネ**  
**ス** 脳活と認知症予防。10月14日13  
時半～14時半に亥の子谷コミセン  
で。10人。☎プレミューズ・タップ  
ネス・藤村☎090・3992・5562  
**吹田母親大会** 講演「ドキュメンタ  
リーの制作現場から社会を見る」。  
10月17日13時半に亥の子谷コミセン  
で。300円。☎10月6日までに同大会  
連絡会・友田☎6339・6741  
**紫金山どんぐり祭り** 工作と自然観  
察。昼食持参。10月23日10～15時に  
紫金山公園で。雨天中止。200円。18  
歳以下100円。吹田自然観察会・西川  
☎090・3843・0220

**勉強会「自閉症、知的障がい者の余暇活動支援」** 10月24日、11月28日、  
12月26日15時半～17時にラコルタ  
で。各15人。500円。☎ワイワイセツ  
シヨンの田中☎080・1493・9173  
**懐かしい歌を聴いて歌う会** 「里の  
秋」などをプロの歌とピアノで。10  
月27日14～15時半に南千里公民館  
で。1000円。初回1300円。  
同会・榎本☎6337・7734夜  
**大阪人間科学大学公開講座** 健康つ  
くりと運動のすすめ。10月30日13時  
半～15時半に同大学庄屋学舎OHS  
ホール(阪急正雀駅)で。100人。☎同大  
学公開講座係☎6381・3000  
**オンラインくわい教室** 吹田くわい  
を楽しく学ぶ入門編。10月30日14  
～15時半。Zoomが使用できる人。50  
人。☎吹田くわいを学ぼう会・石山  
☎090・8198・1235  
**秋の歴史文化講座** 織田信長とその  
家臣たち。11月30日13時半～15時半  
にメイで。700円。☎往★。11月10日  
必着。千里丘上12・29吹田郷土史研  
究会・岩崎☎6876・1593

## なかま募集

**歌う会** 健康のためピアノ伴奏で歌  
います。月1～3回火・金曜10時  
半。豊一市センなどで。1回100  
0円。小林☎6877・6247  
**小筆一本塾** 小筆書道にチャレンジ

## 市民ギャラリー

**市庁舎ギャラリー作品募集** 市役所内の壁面に市民団体の作品を  
展示。開庁時間に見ることができます。☎◇ろびい=1月～6月の  
うち2週間。◇夢(2か所)=1月～2月。☎各1組。多数抽選。☎10  
月1日(金)～29日(金)に☎か、所定の用紙を文化スポーツ推進室(☎  
6384・1305(☎)6368・9908)へ☎。

**南山田市民ギャラリー利用者募集** 市民団体・個人の作品展示と、  
市民文化向上のための行事・会議などで利用できます。¥1日  
4000円。市外在住者は8000円。☎南山田市民ギャラリー(☎(☎)FAX  
6878・7536)へ。

してみませんか。金曜10時。吹一公  
民館さんくす分館で。1回1000  
円。福原☎080・1440・7108  
**Chiao** イタリア語をネイティブ講  
師から学びます。第2・4月曜19  
時。南千里公民館で。月5000円。  
横田☎080・6143・0213  
**南千里会** 釣堀の運営ボランティア  
ア。週1～2回8～17時。千里南公  
園の釣堀で。山元☎090・1441・  
4356

安心安全  
子育て  
暮らし  
人権  
住環境  
産業界  
募集  
その他  
市民活動  
市民のほほ  
施設のすくすく  
子供のための制度  
すこやか  
はつらつ  
運動は  
広報課の告知

# 施設のし 施催

施設の催しの順番は次のとおりです。

ページ	施設名
24	交流活動館 児童会館・児童センター 男女共同参画センターデユオ
25	博物館 旧中西家住宅
26	図書館 健都レールサイド公園・健都ライブラリー
27	わくわくの郷 もくもくの里 青少年フリエイティブセンター
28	吹田市国際交流協会 ラコルタ 浜屋敷
29	内本町コミュニティセンター 亥の子谷コミュニティセンター 千里山コミュニティセンター
30	市民センター 勤労者会館 Inforestすいた 花とみどりの情報センター くるくるプラザ メイシアター
31	子どもと本のまつり
32	地区公民館

催しなどに参加する場合は、マスク着用、咳エチケット、入室前の手指の消毒や手洗いなどに協力をお願いします。当日、発熱・咳・のどの痛みなどの症状がある人は、参加を控えてください。



## 交流活動館の相談

**時**月～金曜日。◇人権ケースワーカー相談 午前9時～午後5時。人権問題解決の指導や助言。◇総合生活相談 午前9時～午後5時30分。**申**吹田市きしべ地域人権協会 (TEL) 63388・5504 (FAX) 63388・5611へ。



## 交流活動館

〒564-0002 岸部中1・22・2  
(TEL) 63389・6866  
(FAX) 63389・6867

日曜日 祝・休日

## 児童会館・児童センター

10月18日(月)～23日(土)に竹見台児童センターで「うきうきウィーク」を、10月25日(月)～29日(金)に山田西児童センターで「ハロウィンかざりデイズ」を開催します。**問**竹見台児童センター (TEL/FAX) 6833・1800)、山田西児童センター (TEL/FAX) 6876・1180)。



楽しいイベントが盛りだくさん

児童会館・児童センターは現在、規模を縮小して開館しています。詳しくは各館か子育て政策室 (TEL) 4860・6947 (FAX) 6368・7349)へお問い合わせください。



児童会館・児童センターのページ

## 男女共同参画センターデユオ

〒564-0072 出口町2・1  
(TEL) 63388・1451  
(FAX) 63385・5411

祝日

**申**☆は、郵送か電話、ファックス、メールで同センターへ**問**。講座名、住所、名前(ふりがな)、電話番号、何歳代、**保**ありは子供の名前(ふりがな)、年齢(○歳○か月)、アレルギーマーカーの有無を、**手**ありは手話通訳希望の有無を記入。

## 子づれシングルとして生きる

子供と前向きに生きるために大切な知識や情報を得ます。希望者には個別相談あり。**時**10月30日(土)午前10時30分～午後0時30分。**問**ひとり親家庭の母親が、離婚を考

えている母親。0歳児は同室可。**定**10人。多数抽選。**保**手あり。**申**☆。同居の子供の年齢、個別相談の希望の有無と相談内容も記入。10月18日(月)必着。

## 子供の安心感を育む親子関係

思春期保健相談士から学びます。Zoomでも視聴できます。**時**10月30日(土)午後2時30分～4時30分。**問**思春期か不登校の子の保護者。**定**25人。多数抽選。**保**手あり。**申**☆。会場がオンラインかも記入。10月20日(水)必着。

### 科学に恋する秋

親子で科学の楽しさを体験し、子供の好奇心を育みます。時11月13日(出)午前10時～正午。対小学4～6年生と保護者。女子の理工系分野への進路選択を促す取り組みのため、女子優先。定8組。多数抽選。¥実費。保あり。申☆。子供の名前と性別、学年も記入。11月4日(出)必着。



### 博物館

〒564-0001 岸部北4・10・1  
TEL 63338・5500  
FAX 63338・98886

休月曜日  
祝日の翌日

### 彫像コレクション ミニ展示

府指定文化財の佐井寺「地藏菩薩立像」や「雲居国師像」、仏像彫刻家・西村公朝による木彫り作品「聖江」など全7点を展示します。

時10月2日(出)～2月27日(出)。

### 旧中西家住宅

〒564-0002 岸部中4・13・21  
TEL 6386・1182  
FAX 6386・1182

休月曜日

### 11月の庭園公開

申☆は、催し名、住所、名前(ふりがな)、電話番号、人数、希望日時を10月1日(金)から電話かファックスで同住宅へ。空きがある場合は希望日の前日まで受け付け。

### 秋の特別公開

秋の特別公開期間以外は庭園のみを公開しています。時2日(火)～17日(水)午前10時～正午、午後1時～4時30分。定各先着15人。申☆。

国登録有形文化財の住宅と、国登録記念物(名勝)の庭園を彩る紅葉を楽しめます。江戸時代の掛け軸や離れ座敷のふすま絵などの鑑賞も。時11月20日(出)～28日(日)午前10時、午後1時、午後3時。定各先着15人。申☆。



## 図書館講座じゅずつなぎ

さあ行こう 学び 楽しみ 集う秋



目あり。要約筆記あり。申☆は、□か、直接か電話、ファックスで各館へ。手話通訳、要約筆記、点字資料、車いす席、送迎などが必要な人は開催日の2週間前までに各館へ。

**謎解き狛犬** 時10月29日(金)午後2時～4時。所中央図書館。対18歳以上。定先着25人。申10月1日(金)から☆。問同館 (TEL 6387・0071 FAX 6339・7144)。

**健都の健康遊具の使い方** 時10月31日(日)午後2時～3時40分。所健都ライブラリー。定先着30人。申10月8日(金)から☆。問同館 (TEL 6388・3800 FAX 6388・3820)。

**江坂公園で自然散策** 時11月6日(出)午後2時～3時30分。所江坂公園。対18歳以上。定先着12人。申10月13日(水)から☆。問江坂図書館 (TEL 6385・3766 FAX 6385・3945)。

**大人のための朗読と昔語り** 時11月14日(日)午後2時～3時。所千里山・佐井寺図書館。対18歳以上。定先着20人。申10月10日(日)～11月13日(出)に☆。問同館 (TEL 6192・0516 FAX 6192・0517)。

**現代万博のテーマの変遷** 時11月14日(日)午後2時～4時。所青少年活動サポートプラザ。定先着30人。申10月14日(水)から☆。問山田駅前図書館 (TEL 6816・7722 FAX 6816・7723)。

**新芦屋古墳を読み解く** 時11月18日(水)午後2時～3時30分。所千里丘市民センター。対18歳以上。定先着20人。申10月18日(月)から☆。問千里丘図書館 (TEL 6877・4060 FAX 6877・4073)。

安心安全 子育て 健康 平和 権和 住ま境 産業 募集 相他談 市民活動 市民の 催設の



図書館

山田分室	山田駅前	健都	千里丘	千重・舞等	江坂	さんくす	北千里分室	千里	中央
FAXTEL	FAXTEL	FAXTEL	FAXTEL	FAXTEL	FAXTEL	FAXTEL	FAXTEL	FAXTEL	FAXTEL
6687755	6681166	6633888	6687777	6119222	6638855	6633177	6683344	6683344	6633877
・1130309	・7772232	・3382000	・4407603	・05117	・3397456	・00258	・2299442	・0015602	・7014741

図書館ホームページの停止

図書館システムのメンテナンスのため、10月27日(水)午後6時から10月28日(木)午後11時まで、図書館ホームページでの蔵書検索や予約サービスなどを停止します。**図書館**、**中央図書館**。

江坂図書館が広くなります

江坂花とみどりの情報センター跡を活用し、図書館を広げます。親子でゆったり絵本を楽しめるスペースができます。**時**10月1日(金)から。**図書館**。

10月の予約資料の配本

予約資料の受け渡しと返却の受

10月28日(木)は全館休みます。

け付けのみ。図書館の借出カードが必要。**時**所◇吹田南地区公民館 11日(金)、15日(金)、29日(金)午後3時〜3時40分。◇こすも公園横 1日(金)、15日(金)、29日(金)午後4時〜4時40分。◇春日会館 12日(火)、26日(火)午後3時〜3時40分。◇江坂山北公園 12日(火)、26日(火)午後4時〜4時40分。◇博物館・紫金山公園駐車場 13日(水)、27日(水)午後3時〜3時40分。◇青葉丘南公園横 13日(水)、27日(水)午後4時10分〜4時50分。**図書館**、**中央図書館**。

てくてく特集委員募集

夏休みに発行する本の紹介冊子「てくてく」の特集ページと一緒に作りませんか。**連日**11月〜2月に月1回程度。初回は11月7日(日)午後2時〜4時。**所**山田駅前図書館。**対象**中学生〜18歳。**定**編集担当5人。イラスト担当2人。いずれも多数抽選。**申**10月1日(金)〜23日(土)に直接か電話で同館へ。



11月12日(金)~14日(日)

健都ライブラリー開館1周年記念イベント

11月に開館1周年を迎える同施設で記念イベントを開催します。「運動教室・食育教室」以外はいずれも先着順。**申**☆は、催し名、名前(ふりがな)、電話番号、年齢を直接か電話、ファックスで同施設へ。電話、ファックスは午前9時から受け付け。詳しくは同施設ホームページへ。**図書館**同施設(TEL6388・3800 FAX6105・9102)。



同施設のページ

**運動教室・食育講座** アスリートによる運動教室と、公認スポーツ栄養士による講座。詳しくは14ページへ。

**親子de運動遊び** **時**11月13日(土)午前9時30分〜10時15分。**対象**3〜5歳児と保護者。**定**15組。**申**10月29日(金)から☆。

**吹奏楽コンサート** **時**11月13日(土)午前10時30分〜11時。**定**30人。**申**10月23日(土)から☆。

**忍者学校** **時**11月13日(土)。午後1時〜1時45分=4、5歳児。午後2時30分〜3時15分=小学1〜3年生。**定**各15人。**料**800円。**申**10月29日(金)から☆。

**講演会「0系新幹線の思い出」** **時**11月13日(土)午後1時30分〜2時30分。**対象**15歳以上。**定**30人。**申**10月23日(土)から☆。

**バリアフリー映画** 「くちびるに歌を」を上映。音声ガイドと日本語字幕付き。**時**11月13日(土)午後3時15分〜5時45分、11月14日(日)午前9時30分〜正午。**定**各30人。**申**10月25日(月)から☆。

**公園ヨガ** **時**11月14日(日)午前11時〜正午。**対象**18歳以上。**定**30人。**料**500円。**申**10月25日(月)から☆。

**親子リズム体操** **時**11月14日(日)午後1時〜1時45分。**対象**3歳児〜小学3年生と保護者。**定**15組。**料**2人1組500円、3人1組800円、4人1組1000円。**申**10月29日(金)から☆。

ほかにも、マルシェや各種屋内運動教室などのイベントを開催します。

### 健康医療情報講座

心臓病について済生会千里病院の医師が話します。時10月26日(火)午後2時～3時30分。所千里市民センター多目的ルーム。定先着20人。申あり。申10月2日(土)午前10時から□か、直接か電話、フアックスで千里図書館へ。手話通訳希望は10月12日(火)まで。

### 秋のおたのしみ会

人形劇や紙芝居など。時11月3日(水・祝)午後2時30分～3時10分。所山田駅前図書館。対4歳以上。未就学児は保護者同伴。定先着30人。申10月1日(金)から直接か電話で同館へ。

### 子どもと本の講座

昭和後期から平成時代に生まれた「おかしな絵本」を読みます。連11月4日(木)、12月23日(木)午前10時15分～正午。所中央図書館。対18歳以上。定先着35人。申あり。要約筆記あり。申10月5日(火)から□か、直接か電話、フアックスで同館へ。手話通訳・要約筆記希望は10月14日(木)まで。



### わくわくの郷

〒565-0873 藤白台5・20・1  
TEL 6872・0713  
FAX 6871・7747

申☆は、往復はがきに催し名、参加者全員の住所、名前(ふりがな)、電話番号、年齢を書いて、わくわくの郷へ。10月29日(金)必着。

### 自然観察会

わくわくの郷や千里北公園にある身近な自然とふれあいましょ。時11月23日(火・祝)午前10時～正午。対市内在住の人。小学生以下は保護者同伴。定20人。多数抽選。申☆。

### ヒーリングクラフト

子供を預けて、自然の中でクラフトを楽しみながら、子育ての悩みや情報について語りませんか。時11月29日(月)、30日(火)午前10時～正午。対0歳～未就園の3歳児と保護者。グループでの参加は除く。定各10組。多数抽選。¥500円。保あり。申☆。希望日も記入。

### もくもくの里

〒520-1641 滋賀県高島市今津町南生見  
TEL 0740・24・0131  
FAX 0740・24・0431

申☆は、往復はがきに催し名、代表者の住所、名前(ふりがな)、電話番号、人数、希望日、利用交通機関(電車が

車)を書いて、もくもくの里へ。1枚に1グループまで。10月28日(木)消印有効。

### 家族でのんびり泊しよう

時12月4日(土)～5日(日)、12月18日(土)～19日(日)。対市内在住の家族。定各16組。多数抽選。¥実費。申☆。

### ふれあい交流広場

クラフト体験やアーチェリー体験など。時12月5日(日)、19日(日)。午前10時～午後3時。対市内在住の人。17歳以下は保護者同伴。定各80人。¥実費。申☆。



### 青少年クリエイティブセンター

〒564-0002 岸部中1・16・1  
TEL 63889・20061  
FAX 63889・20065

申☆は、所定の用紙を同センターへ□。

### 子育て・こころの健康相談

不登校や情緒、行動などについて臨床心理士が応じます。時10月9日(土)、23日(土)。午後1時～5時。

1組1時間。対乳児～18歳と保護者。申直接か電話で同センターへ。

### バドミントン・バスケットボール

時定◇バドミントン 10月16日(土)。先着10人。◇バスケットボール 10月23日(土)。先着20人。いずれも午前10時～正午。対小学3年～中学生。申10月1日(金)から直接か電話で同センターへ。

### 折り紙教室

時10月16日(土)午後2時～3時30分。対小中学生。定先着10人。申10月1日(金)から直接か電話で同センターへ。

### てがるにおやつ

三色だんごを作ります。時10月23日(土)午後1時30分～3時30分。対小中学生。定12人。多数抽選。¥150円。申10月13日(水)までに☆。

### スリーオンズリー

3人制バスケットボール。時10月24日(日)午前9時～午後5時。対中学生～29歳。3～4人1組。定12組。多数抽選。申10月12日(火)までに☆。



（前ページのつぎ）

### 手話にチャレンジ

運時 11月13日～12月11日の土曜日午後4時～5時。対小学生以上。定15人。多数抽選。申 10月31日(日)までに☆。

### 人権講座

時 11月14日(日)午前9時～午後5時。所 さすてな京都(京阪淀駅)、京エコージーセンター(京阪藤森駅)。対小中学生。定20人。多数抽選。申 10月31日(日)までに☆。

### 吹田市国際交流協会

〒565-0862 津雲台1・2・1  
TEL 68335・1192  
FAX 68335・6420  
info@suita-sifa.org

日曜日 土・祝  
休 日・休

### こあらくらぶ

外国人親子のための交流の場。千里南公園に遊びにいけます。時 10月20日(水)午前10時～11時。所 千里南公園。対外国につながるのる親子か、妊娠中の外国人。申 電話かメールで同協会へ。同協会ホームページからも可。



申し込みはこちら

### ラコルタ

〒565-0862 津雲台1・2・1  
TEL 61555・3167  
FAX 68333・9851  
info@suitakouen.org

日曜日 休

申 ☆は、10月1日(金)から催し名、住所、名前(ふりがな)、電話番号を電話かファックス、メールでラコルタへ。

### ボランティア・NPO初歩講座

オンライン参加可。時 10月19日(火)午後7時～8時30分。定先着10人。申 ☆。

### ソーシャルビジネス相談会

オンライン開催。時 10月30日(出)午後1時～5時。定先着10人。申 ☆。10月20日(水)必着。

### パブリックコメント講座

オンライン開催。時 10月30日(出)午後2時～4時。定先着15人。申 ☆。

### シビックテックを始めよう

オンライン開催。ITで地域課題を解決する市民活動を学びます。運時 11月5日(金)、12日(金)午後7時～9時、11月20日(出)午後1時～5時。定先着15人。申 ☆。



### 吹田市国際交流協会 語学教室短期クラス

外国人講師から学びます。いずれも運。多数抽選。申 〠と申込番号、性別、年齢、会員か非会員を往復はがきかメールで吹田市国際交流協会(〒565・0862津雲台1・2・1 info@sifaclass@suita-sifa.org)へ。10月12日(火)必着。



申し込み専用フォーム

#### 申込番号 700 親と5歳児英語

時 11月6日～12月18日の土曜日午前11時30分～午後0時20分。対5歳児と保護者。定8組。¥1万3005円。

#### 申込番号 701 多言語アワー・ベトナム語

時 11月5日～12月10日の金曜日午後1時～2時30分。対15歳以上。定15人。¥1万1090円。

### 浜屋敷

〒564-0025 南高浜町6・21  
TEL 48660・9731  
FAX 48660・9725  
info@hamayashi.com

申 ☆は、10月1日(金)から電話で浜屋敷へ。

浜屋敷の休み 10月18日(月)。

### 旧暦 重陽の節句

澤田ふじ子作「短日の菊」などの朗読とオカリナの演奏。時 10月14日(水)午後1時30分～3時。定先着25人。¥100円。申 ☆。

### 神無月の雅楽鑑賞会

笙、龍笛、箏、篳篥で「蘇合香」「青海波」などの演奏。時 10月16日(出)午後2時～3時30分。対中学生以上。定先着35人。¥1500円。申 ☆。

### すいた昔さろん

七日市の由来と新旭町通り商店街について。時 10月21日(水)午後2時～4時。定先着20人。¥100円。申 ☆。

### 浜屋敷の小さな文化祭

「吹田市の昭和」写真展などの展



示。10月24日(日)のみ、陶器市や折り紙・切り絵のワークショップなど。時10月23日(土)正午～午後3時、24日(日)午前10時～午後3時。

### 文化教養講座

興福寺の僧侶の日常について話します。時11月3日(水・祝)午後2時～4時。定先着30人。¥1000円。申☆。

### みんなで詩を楽しむ会

作家の寮美千子さんと自作の詩を持ち寄り発表します。聞くだけの参加も可。時11月6日(土)午後2時～4時。定先着20人。うち発表者10人。¥1000円。申☆。

### 古文書入門講座

解説付きで古文書の解説を進めます。連時11月11日(木)、12月9日(木)午後2時～4時。定先着15人。¥200円。申☆。

### 内本町コミュニティセンター

〒564-0032 内本町2-2-12  
TEL 6319-3395  
FAX 6319-3413

申☆は、直接か電話で同センターへ。

### もこもこくらぶ 折り紙

高齢者の団らんサロンです。時10月15日(金)午前10時～正午。対60

歳以上。定先着20人。

### こども将棋教室

基礎から対局まで。時10月16日(土)午前10時～正午。対小学生。定先着20人。¥100円。

### ほわほわくらぶ

親子で楽しめる絵本や手遊びなど。時11月8日(月)午前10時30分～11時30分。対0～3歳の乳幼児と保護者。定10組。多数抽選。申10月24日(日)～11月1日(月)に☆。

### 超簡単シンプルスマホ講座

時11月11日(木)午後1時30分～3時30分。対スマートフォンを使ったことのない人。定20人。多数抽選。申往復はがきに◆を書いて同センターへ。10月14日(木)必着。

### コーヒー講座

おいしく学びましょう。時11月12日(金)午後2時～4時。定先着8人。¥500円。申10月22日(金)から☆。

### 亥の子谷コミュニティセンター

〒565-0824 山田西1-26-20  
TEL 6878-3155  
FAX 44864-8550

### プリザーブドフラワーアレンジ

クリスマスアレンジメントを作

ります。時11月16日(火)午前10時～正午。定先着15人。¥2000円。申10月20日(木)から直接か電話で同センターへ。

### 千里山コミュニティセンター

〒565-0844 千里山霧が丘22-1  
Bivi千里山3階  
TEL 6310-7002  
FAX 6310-7336

申☆は、直接か電話で同センターへ。

### ハロウィン花セラピー

花を選び、アレンジメントをします。時10月30日(土)午後2時～4時。対16歳以上。定先着8人。¥1500円。申10月4日(月)～21日(木)に☆。

### 古典の日講演会

「古事記・日本書紀から学ぶ神話の世界」をテーマに話します。時10月31日(日)午後2時～3時30分。定先着50人。申10月10日(日)から☆。

### 初心者のための古文書講座

古文書から江戸時代を見て、大阪の歴史を学びます。連時11月2日(火)、16日(火)午後1時30分～3時。定先着40人。申10月12日(火)から☆。

### 元気の体操

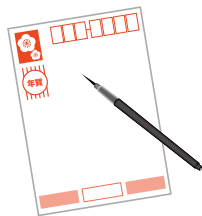
体操の効果についての話と実習。時11月3日(水・祝)午後2時～4時。定先着30人。申10月13日(水)から☆。

### 感染症から子どもを守るために

家庭で気を付けるべきポイントを解説します。時11月6日(土)午後2時～3時。定先着50人。申10月16日(土)から☆。

### 筆ペンで年賀状にチャレンジ

時11月10日(水)午前10時～正午。定先着10人。¥200円。申10月20日(水)から☆。



### 漢方講座 心のストレスと漢方

時11月18日(木)午後1時30分～3時。定先着16人。¥600円。申10月28日(木)から☆。

### 千里山この人

「チベット高原の暮らしと折り紙」をテーマに話します。時11月20日(土)午後2時～4時。定先着50人。申10月30日(土)から☆。

市民センター

岸部	TEL	6317・1293
	FAX	6317・1294
豊一	TEL	6384・1290
	FAX	6384・2143
千里丘	TEL	6878・9510
	FAX	6878・4975
山田ふれあい文化センター	TEL	6876・1201
	FAX	6876・9160

せんりおかハロウィン

かぼちゃのお菓子バッグを作り、お菓子をゲットしよう。時10月23日(土)、24日(日)午前10時～午後5時に1日6回。所千里丘市民センター。定各先着5人。申10月1日(金)～20日(水)に直接か電話で同センターへ。

写真を撮ろう ロビーにハロウィン仕様のフォトスポットを設置しています。時10月23日(土)～31日(日)。



かぼちゃのお菓子バッグ

勤労者会館(アスワーク吹田)

〒564-0028 昭和町12・1  
TEL 6382・9101  
FAX 6382・9099

休 第1水曜日

勤労者会館の教室

いずれも連時10月～12月。申10月1日(金)から直接、同館へ。

水中リズムエクササイズ 水の特性を利用した水中運動です。時月・木曜日午前10時～11時。定各先着30人。

成人水泳 レベルごとに班を分けて行います。時月曜日午前11時30分～午後0時30分。定先着30人。昼ヨガ・夜ヨガ 時◇月曜日◇午後7時40分～8時40分。◇火曜日◇午後1時～2時30分、午後2時45分～4時15分。◇金曜日◇午後6時30分～7時30分、午後7時40分～8時40分。定各先着25人。

将棋 駒の並べ方から実戦形式まで。時土曜日午前9時10分～10時40分。所小学4年生以下は保護者同伴。定先着8人。

背骨コンディショニング 背骨のゆがみを整え、不調の改善をめざします。時土曜日午前9時50分～10時50分。定先着10人。

囲碁 初心者から経験者まで。時土曜日午前11時～午後0時15分。定先着8人。

インフォレストすいた

〒565-0826 千里万博公園2・1  
TEL 6170・1001  
FAX 6170・1019

ガンバ大阪フェア

クラブ創立30周年を迎えるガンバ大阪の歴代ユニフォームや選手紹介パネルなどを展示します。時10月1日(金)～31日(日)。

花とみどりの情報センター

〒565-0862 津雲台1・2・1  
TEL 6155・1987  
FAX 6831・5087

休 月曜日 祝日

申☆は、直接か電話で同センターへ。

園芸のお悩み相談

花とみどりの園芸相談 時金・土曜日。

樹木医さんの園芸相談 時10月2日(土)、11月6日(土)、12月4日(土)。

出張園芸相談 時10月12日(火)、11月9日(火)、12月14日(火)。所江坂図書館。

いずれも午前10時～正午、午後1時～3時。

市民講習会。ピクアップ

市民が主催する花とみどりの講習会です。

フルリール 季節の花を楽しむバ

スケッチアレンジメント作り。時10月15日(金)午後1時～4時。定先着5人。¥3500円。申10月8日(金)までに☆。

花セラピー大阪 自分に合った花を選んで、生活に取り入れる方法をアドバイザーします。時10月16日(土)午後1時30分～4時。定先着10人。¥500円。申10月1日(金)から☆。

すいたの樹木ガイド

青山台地区の公園を散策します。時10月23日(土)午前10時に阪急北千里駅改札集合。午前11時30分散散。定先着20人。申10月9日(土)から☆。

プランツ・ギャザリング

シクラメンが主役の豪華なハンギングバスケットを作ります。時11月11日(木)午後1時30分～3時30分。定先着12人。¥6700円。鉢購入の場合は実費。申10月14日(木)から☆。



▶新型コロナウイルス感染症の影響で掲載内容が中止・延期・変更になる場合があります  
イベント等の開催の有無は市ホームページか各室課への問い合わせなどで確認してください

## くるくるプラザ市民工房 11月の教室

先着順。定員などは同プラザホームページへ。

■10月1日(金)から電話で同プラザへ。

午前＝10時～正午。午後＝1時30分～3時30分。

1日＝午前10時～午後3時30分。

※＝小学4年生以上。小学生は保護者同伴。

コース名		日時	対象	費用
木工1日		6日(出)	中学生以上	1800円
アートクレイシルバー	3回	11日(休)		3000円
	初心者			2500円
ガラス工芸	バーナー 自由3回 初心者	5日(金)	小学生以上	1000円
		7日(日)		
		12日(金)		
	フュージング アクセサリ	14日(日)	4歳以上	小学生以下 800円
		19日(金)		
		26日(金)		
フュージング オブジェ	6日(出)	小学生以上	500円	
	20日(出)			
	27日(出)			
サンドブラスト			800円	
3Dペイント				
レザークラフト	革小物	28日(日)	※	1200円
陶芸	2回	6日(出)	小学生以上	3000円
		28日(日)		
	3回	6日(出)	中学生以上	3500円
		7日(日)		
		28日(日)		

紙パックから、グリーティングカードやコースターなどを作りま  
す。時2日(出)、6日(休)、9日(出)、  
13日(休)、17日(日)、22日(金)、24日(日)、  
28日(木)午前10時～午後3時30分。  
事前に電話で問い合わせしてくださ  
い。

〒565-0826 千里万博公園4-3  
TEL 6877-5300  
FAX 6876-0530  
info@semi-recycleplaza.or.jp  
月曜日 祝日  
休

くるくるプラザ

くるくるワークショップ

くるくる体験、ソーラーカー乗  
車体験(雨天中止)、段ボール工  
作、ハロウィンお菓子のすくい取  
り。時10月17日(日)午前10時～午後  
2時。対小学3年生以下は保護者  
同伴。定各先着10～20人。■10月  
1日(金)から電話で同プラザへ。



メイシアター  
http://www.maytheater.jp

TEL 6386・6333  
(9時～18時30分)

施設の予約や取り消しなどの手続き、受け付け抽  
選会についてはメイシアターホームページを確認し  
てください。

### 吹田市民劇場 吹田のアーティスト応援80 メイシアター文楽

吹田在住の吉田一輔、裳悠親子を中心とし  
た文楽公演。

10月11日(月)14時 中ホール

演目：傾城阿波の鳴門 ほか

2500円 全席指定



撮影 桂秀也

### 吹田市民劇場 吹田のアーティスト応援80 ブリランテ! スイタ!

12月6日(月)14時

小ホール

出演：奥野麻琴(ソプ  
ラノ)、木村修子(ヴァ  
イオリン)、鎌田純子  
(ピアノ)

1500円

★10月6日(火)発売



あんさんぶる  
とりふおりお

### SHOW劇場 十二人の怒れる男

12月10日(金)15時

11日(出)11時、15時

12日(日)14時

中ホール

演出：マキノノゾミ

出演：西川忠志、田淵  
法明 ほか

4500円 学生3000円

全席指定 ★10月22日(金)発売



西川忠志

### 吹田市民劇場 吹田市民の「第九」2021 藤岡幸夫指揮 関西フィルハーモニー管弦楽団 スペシャルコンサート

12月26日(日)17時

大ホール

3000円

全席指定

★10月26日(火)発売



藤岡幸夫

### 合唱参加者募集 吹田市民の「第九」(男声パート)

募集人数：先着20人(テノール10人、  
バス10人)

練習期間：11月～12月

参加料：6000円

申し込み：10月1日(金)～20日(火)に所定の  
用紙をメイシアターへ。





10月27日(火)～11月9日(火)は「読書週間」です。図書館で本の世界を楽しみましょう。手話通訳や要約筆記、点字資料、車いす席、送迎などが必要な人は開催日の2週間前までに各館へ。

中央図書館 (TEL)6387・0071 FAX)6339・7144)	北千里分室 (TEL)6834・2922)	千里丘図書館 (TEL)6877・4060)
千里図書館 (TEL)6834・0132 FAX)6834・0560)	さんくす図書館 (TEL)6317・0037)	健都ライブラリー (TEL)6388・3800)
	江坂図書館 (TEL)6385・3766)	山田駅前図書館 (TEL)6816・7722)
	千里山・佐井寺図書館 (TEL)6192・0516)	山田分室 (TEL)6875・1235)

**この本、よんで** あなたの好きな本とその理由を教えてください。募集した内容は期間中、館内に展示して紹介します。**時**10月1日(金)～31日(日)。**所**各館。**対**18歳以下。**申**所定の用紙を各館へ。

### としょかんクイズ

図書館や本に関するクイズに挑戦しよう。

**山田分室** **時**10月2日(土)～11日(月)。**対**4歳～小学6年生。

**健都ライブラリー** **時**10月18日(月)～24日(日)午前10時～午後5時30分。**対**小学生以下。

### すいぼんからの謎をとけ

図書館や本に関するクイズに挑戦しよう。**時**10月4日(月)～11日(月)。**所**千里丘図書館。**対**4歳～小学生。

### ほんのひろばスペシャル

絵本などの読み聞かせと工作。**時**10月9日(土)午後2時～3時。**所**西山田地区公民館。**対**3歳～小学生。小学2年生以下は保護者同伴。**定**先着10人。**申**10月1日(金)午前10時30分から直接か電話で会場 (TEL/FAX)6876・9933)へ。

### えほんのじかんスペシャル

大型絵本など。**時****所**(1)10月9日(土)午後3時～3時30分＝北千里地区公民館。(2)10月23日(土)午後3時30分～4時＝吹一地区公民館さんくす分館。(3)10月31日(日)午後2時30分～3時15分＝青少年活動サポートプラザ。**対**(1)3歳以上。(2)4歳以上。**定**(1)先着12人。(2)先着10人。(3)先着25人。**申**当日開始(1)10分前、(2)15分前、(3)20分前から直接、会場へ。**問**(1)北千里分室。(2)さんくす図書館。(3)山田駅前図書館。



### おはなし会スペシャル

**千里山・佐井寺図書館** 大型絵本など。**時**10月16日(土)午後2時30分～2時50分。**対**4歳～小学生。**定**先着5組。**申**当日開始10分前から直接、同館へ。

**中央図書館** 絵本の読み聞かせなど。**時**10月23日(土)午後2時30分～3時。**対**4歳以上と保護者。**定**先着25組。**申**当日開始15分前から直接、同館へ。

### 秋のおたのしみ会

いろいろな形の絵本の紹介など。**時**10月23日(土)午後3時～3時30分。**所**北千里地区公民館。**定**先着12人。**申**当日開始10分前から直接、会場へ。**問**北千里分室。

### つくって、あそぼう

工作。**時**10月24日(日)午前10時30分～11時、午前11時20分～11時50分。**所**千里市民センター多目的ルーム。**対**未就学児は保護者同伴。**定**各先着12人。**申**10月2日(土)から直接か電話、ファックスで千里図書館へ。

### 人形劇

**時****所**(1)10月24日(日)午前11時～11時30分＝千里市民センター。(2)10月31日(日)午後2時30分～3時＝中央図書館。**定**(1)先着40人。(2)先着25人。**申**(1)10月1日(金)から□か、直接、千里丘図書館へ。(2)当日開始15分前から直接、会場へ。

### 講演会

#### 大草原で生きる遊牧民の子どもたち

**時**10月24日(日)午後2時～3時。**所**青少年活動サポートプラザ。**対**小学生以上。**定**先着25人。**申**10月1日(金)から□か、直接か電話で山田駅前図書館へ。

▶新型コロナウイルス感染症の影響で掲載内容が中止・延期・変更になる場合があります  
イベント等の開催の有無は市ホームページか各室課への問い合わせなどで確認してください

# 10月 地区公民館の催し

問まなびの支援課(朝日町TEL6155・8257 FAX6155・8876)。  
因火曜日。祝日の翌日(火曜日のときはその翌日)。  
申し込みや費用など詳しくは電話かファックスで各館へ。公民館の催しを掲載した公民館だよりを各館で毎月発行しています。

新型コロナウイルス感染拡大防止のため、多くの催しで定員を設けています。参加を希望する場合は、事前に各館へお問い合わせください。

※新型コロナウイルス感染拡大防止のため、今年度の地区公民館文化祭は中止となりました。

## 吹一 TEL/FAX6381・7542

◇EMせっけん作り=4日13時半~15時

## 吹一さんくす分館 TEL/FAX4860・1062

◇認知症予防=18日13時半~15時

## 吹二 TEL/FAX6388・0800

◇折り紙・えとの黄=13日13時半~16時  
◇切り絵・風景と静物=22日13時半~16時  
◇ピンポン教室=24日13時~17時  
◇フラワーアレンジメント=29日13時半~16時

## 吹三 TEL/FAX6382・0400

◇ロコモ予防体操=22日13時半~15時  
◇足の健康相談=23日13時半~15時  
◇相続について=30日13時半~15時半

## 吹田東 TEL/FAX6383・1516

◇手芸えと作り=8、15日13時半~15時半  
◇韓国語講座=21日10時半~12時  
◇割り箸あんどん作り=24日13時半~14時半

## 吹六 TEL/FAX6383・6866

◇体操=13日10時半~12時  
◇Zoom講座=21日10時半~12時  
◇絵手紙=28日13時半~16時

## 吹田南 TEL/FAX6384・8000

◇ノルディックウォーキング=3日10時~12時

## 豊一 TEL/FAX6385・0700

◇ビーズ刺しゅう=8日10時~13時  
◇土作りから学ぶ秋の寄せ植え=30日13時半~15時半

## 豊二 TEL/FAX6338・4700

◇体操=22日10時~12時

## 江坂大池 TEL/FAX6385・8997

◇ウォーキング=3、10日8時~9時半、  
服部緑地公園へ◇バルーンアート=24日  
13時半~15時半◇スマホ講座=30日13時半~15時半

## 山手 TEL/FAX6388・6000

◇漢方薬について=8日13時半~15時半  
◇親子陶芸=9日13時半~15時半  
◇ヨーグルトセミナー=13日13時半~16時  
◇皮膚トラブル=22日13時半~15時半  
◇健康チェック測定会=23日13時半~16時

## 片山 TEL/FAX6387・4397

◇チョークアート=6日13時半~15時半  
◇めっちゃやさしいヨガ=8日10時半~11時半  
◇健康的な歩き方=14日10時半~12時  
◇高齢者の家庭内の安全=20日13時半~15時

## 佐井寺 TEL/FAX6389・8434

◇コーヒーカップの小物入れ=25日13時半~16時

## 東佐井寺 TEL/FAX6330・4063

◇目と顔のヨガ=14日10時半~12時

## 千一 TEL/FAX6388・0005

◇子どもフラッグフットボール=9日10時~12時  
◇ロコモ予防体操=21日13時半~15時

## 千二 TEL/FAX6389・7100

◇体操=4、18日13時半~15時45分  
◇古文書講座=10、24日13時半~15時半  
◇シニア向けスマホ体験教室=20日10時半~12時半  
◇産後ママヨガwithベビー=29日10時半~12時

## 千三 TEL/FAX6386・0450

◇GoTo千里山トラベル=31日9時半~12時半

## 千里新田 TEL/FAX6389・8452

◇折り紙で手指を使い頭の体操=14日13時半~15時半  
◇ノルディックウォーク=24日10時~11時

## 岸一 TEL/FAX6388・0010

◇季節の寄せ植え=22日13時半~15時

## 岸二 TEL/FAX6380・9595

◇アクリルたわし作り=31日13時半~15時半

## 南千里 TEL/FAX6833・5153

◇産後ママヨガwithベビー=1日10時半~12時

## 北千里 TEL/FAX6834・2921

◇楽しい体操=2日10時半~12時  
◇産後ママヨガwithベビー=11日10時半~12時  
◇健康体操=15日10時半~12時  
◇親子でリトミック=21日10時半~12時  
◇コロナ時代を生き抜く食生活=22日10時半~11時半  
◇子育てコーチング=25日10時半~12時

## 山二 TEL/FAX6877・9800

◇青空ヨガin万博記念公園=2日9時半~10時半  
◇らくらく体操=11日13時半~15時  
◇ヘルマンハーブのミニコンサート=16日13時半~14時半  
◇山二ふらっと高槻あるき=21日9時~14時  
◇医療講座・糖尿病=25日14時~15時

## 山三 TEL/FAX6878・9979

◇クラシックゼミナール=9日13時半~16時  
◇楽しく健康講座=29日10時~11時半  
◇パソコン初心者講座=30日10時~12時

## 西山田 TEL/FAX6876・9933

◇初級英語=16日10時~10時50分  
◇上級英語=16日11時10分~12時  
◇クラシックセミナー=23日14時~16時半  
◇てくてく西山田ウォークラリー=27日13時半~15時半

## 北山田 TEL/FAX6876・8303

◇椅子ヨガ=4日10時半~11時半  
◇初めてのウクレレ=6日10時半~12時  
◇コロナと乳がん検診=14日14時~15時半

## 南山田 TEL/FAX6878・4010

◇体操=28日10時~11時  
◇茶道=30日10時半~12時半

## 東山田 TEL/FAX6876・9901

◇体操=1、27日10時15分~12時  
◇ノルディックウォーク=3日10時~12時  
◇HSPについて語り合おう=30日13時半~15時、人権協と共催

福安心安全  
社  
教子育て  
育て  
暮健康  
らし康  
人平  
権和  
環住ま  
境い  
仕産  
事観  
業光  
募  
集  
そ相  
の他  
談  
市文  
民活  
動化  
ひ市  
ろ民  
ばの  
催施  
設の  
すく  
すく  
の子  
供の  
制た  
め  
ラす  
こや  
ふか  
はつ  
らつ  
え運  
え動  
よは  
広報  
課の  
お知  
せの  
ため  
に  
人&  
ウィ  
ン

# すくすく



子育て応援サイト  
すくすくの  
ホームページ

保健センター(〒564・0072出口町19・2TEL6339・1212FAX6339・7075)  
保健センター南千里分館(〒565・0862津雲台1・2・1TEL6155・2812)  
口腔ケアセンター(〒565・0862津雲台1・2・1TEL6155・8020FAX6873・3030)  
のびのび子育てプラザ(〒565・0824山田西4・2・43TEL6816・8585FAX6816・8588)  
中央図書館(〒564・0072出口町18・9TEL6387・0071FAX6339・7144)

## くらしの情報

### おんぷkids 音楽あそび

ピアノに合わせて歌ったり、体を動かしたりします。**時**対10月19日(火)。◇午前10時〜10時40分◇2歳の幼児と保護者。◇午前10時40分〜11時20分◇0歳の乳児と保護者。◇午前11時20分〜正午◇1歳の幼児と保護者。**所**青少年クリエイティブセンター。**定**各先着10組。**申**10月1日(金)から直接か電話で同センター(TEL6389・2061FAX6389・2065)へ。

### 利用してください

### 子育て応援サイト「すくすく」

子育て支援施設・団体紹介やイベントカレンダー、休日・夜間救急など、子育てに役立つ情報を紹介しています。施設マップでは、教育・保育施設や子育て関連施設を選んで検索できます。



同サイトのページ



施設マップ

## 保健センターのお知らせ

同センターか南千里分館。

### 母子健康手帳などの交付

母子健康手帳、妊婦・産婦健康診査受診票を、同センターか南千里分館で交付。転入者は前市区町村の受診票と差し替えます。

### 妊婦・産婦歯科健診

妊娠中と出産後1年以内(1歳の誕生日前日まで)に市内の協力歯科医院で各1回受診。**申**電話で協力歯科医院へ。

### 乳幼児の健康診査

4か月児、乳児後期、1歳6か月児、2歳6か月児歯科、3歳児、6歳臼歯。対象者に案内と健診票を送付。届かない人は同センターへ。**申**1歳6か月児と3歳児は

### 予防接種

市の予診票を記入し、市内の協力医療機関へ。

### プレパパ・プレママ教室

助産師、保健師の講話、育児体験実習。なるべく夫婦で参加を。**時**10月23日(土)午前9時5分〜11時。**所**同センター。**申**申し込み時



同センターのページ

に妊娠24週以降で初めて親になる人。**定**先着24組。**申**10月1日(金)〜10日(日)に□。

### 離乳食講習会

5〜6か月の乳児と保護者 **時**所  
◇11月4日(木)同センター。◇11月5日(金)南千里分館。いずれも午前10時〜11時15分、午後1時30分〜2時45分。**定**各先着15人。**申**10月10日(日)〜20日(水)に□。

### 9〜11か月の乳児と保護者 **時**所

◇10月21日(木)同センター。◇10月22日(金)南千里分館。いずれも午後1時〜2時30分。**定**各先着20人。**申**10月1日(金)〜11日(月)に□。

### 赤ちゃんの歯の広場

歯科相談とケア指導。**時**11月11日(木)、22日(月)。**所**南千里分館。**定**4〜12か月の乳児と保護者。**定**各先着20組。**申**◆と希望日、子供の生年月日を10月28日(木)までに電話かファックスで口腔ケアセンターへ。**所**口腔ケアセンター。





▶新型コロナウイルス感染症の影響で掲載内容が中止・延期・変更になる場合があります  
イベント等の開催の有無は市ホームページか各室課への問い合わせなどで確認してください

## のびのび子育てプラザのお知らせ

申園のびのび子育てプラザ。交流会の対象地域など詳しくは同プラザのホームページへ。



同プラザのホームページ

### 転入者交流会

**時所**(1)10月12日(火)午前10時15分～11時15分Ⅱ豊一市民センター。(2)10月15日(金)午前10時45分～11時30分Ⅱ高野台のびのびルーム。**対**対象地域に住む転入1年以内の就学前の乳幼児と保護者。**定**(1)先着10組程度。(2)先着5組程度。**申**(1)10月1日(金)、(2)10月5日(火)午後2時から。

### あかちゃん交流会

**時所**(1)10月12日(火)Ⅱ豊一市民センター。(2)10月27日(水)Ⅱ千里丘市民センター。いずれも午後1時15分～2時15分。**対**対象地域に住む2～6か月の乳児と保護者。**定**各先着10組程度。**申**(1)10月4日(月)、(2)10月13日(水)午後2時から。

### 多胎児交流会

**時**10月27日(水)午前10時15分～11時15分。**所**千里丘市民センター。**対**対象地域に住む就学前の多胎児と保護者か多胎児の妊婦。**定**先着5組程度。**申**10月14日(木)午後2時から。

### 親子で遊ぼう

体を使ったふれあい遊びや手遊びなど。毎月開催。要予約。開催日時や対象年齢など詳しくは同プラザホームページへ。

**あかちゃんひろば** 2か月～1歳0か月が対象の年齢別親子教室。  
**あそびのひろば** 1歳0か月～2歳0か月が対象の年齢別親子教室。

**のびのびツインズ** 多胎児の親子交流会。

**おとうさんとあそぼう** 父親限定。2か月～1歳0か月が対象の年齢別親子教室。

### お外で遊ぼう

同プラザのホームページでは、赤ちゃん向けの外で楽しめる遊びをイラストで紹介しています。参考にしてください。



お外で遊ぼうのページ

## 図書館のお知らせ

図中央図書館。



図書館のホームページ

### ブックスタート

赤ちゃんの心豊かな成長を願い、絵本を贈ります。**対**4～12か月の乳児。1歳の誕生日までに転入してきた乳児も含む。**申**母子健康手帳を持って各図書館へ。1歳を過ぎても受け取れます。

### 読み聞かせや手遊びを楽しもう

0・1歳児向けの「ブックスタートのひろば」や、2・3歳児向けの「おひげで絵本」などの行事を開催しています。20分程度。新型コロナウイルス感染症の影響で制限付きの開催となっています。開催館や日程は図書館ホームページへ。図書館の情報は26ページにも掲載しています。

### 抱っこで絵本講座

絵本の読み聞かせを学びます。  
(1)北千里分室(〒565・0874 古江台4・2・D7 ☎6834・2922 ☎6834・2944)。  
(2)千里山・佐井寺図書館(〒565・0843 千里山松が丘25・2 ☎6192・0516 ☎6192・0516)。

517(☎)11月10日(水)、17日(水)、24日(水)午前10時30分～11時。要予約あり。**定**4組。

いずれも**連**。多数抽選。**対**1歳の幼児と保護者。対象外の子供は同伴不可。**申**あり。**申**か、◆と子供の名前(ふりがな)、生年月日、応募理由、手話通訳希望の有無を直接かきで各館へ。(1)10月15日(金)必着。(2)要約筆記希望の有無も記入。10月27日(水)必着。

### 読み聞かせQ&A

- Q すぐにページをめくりたがり、落ち着いて聞いてくれません。
- A ページをめくりたい時期があります。子供の好奇心や気持ちを尊重しましょう。おもちゃなどを片づけて、時間と場所を決めると読み聞かせが習慣になりやすいです。
- Q 同じ絵本ばかり見たがり。
- A 特に0～1歳のころは絵本の中に自分の知っているものを見つけて喜ぶ時期です。また、繰り返し読んであげることによって子供は心地よさを感じ、絵本の世界に入り込みます。

安心安全 子育て 健康 平和 住ま境 産業 募集 相他談 市民活動 市民の施設 子供の制度 すこやか はつらつ 運動は Wボクシングアスリート人&ウィス

手当や費用の助成など、子育てを支援する制度を紹介します

# 子供のための制度

子育て給付課(TEL6384・1470 FAX6368・7349) ひとり親家庭支援担当(TEL6384・1471 FAX6368・7349)  
保育幼稚園室 入園、経理・整備担当(TEL6384・1592 FAX6384・2105)、管理・運営担当(TEL6384・1541 FAX6384・2105)  
のびのび子育てプラザ(TEL6816・8585 FAX6816・8588) 家庭児童相談室(TEL6384・1472 FAX6368・7349)  
地域支援センター(TEL6339・6103 FAX6387・5734) 子育て政策室(TEL6170・7224 FAX6368・7349)



## 子育て費用の助成

### ■児童手当

中学3年生までの児童を育てている保護者に10月、2月、6月にそれぞれの前月分までを支給します。**園**子育て給付課。

### ■子ども医療費助成

18歳の誕生日以降の最初の3月31日までの入・通院で受けた保険診療の一部を助成します。**園**子育て給付課。

### ■児童扶養手当

ひとり親家庭などが対象。児童の父か母に障がいがある場合や、行方不明などの理由でも受給できる場合があります。18歳の誕生日以降の最初の3月31日まで。所得制限あり。**園**子育て給付課。

### ■ひとり親家庭医療費助成

ひとり親家庭の児童と保護者が入・通院で受けた保険診療の一部を助成します。18歳の誕生日以降の最初の3月31日まで。所得制限あり。**園**子育て給付課。

### ■遺児手当・交通遺児手当

原因によらず両親を失ったか、交通事故で一方の親を失った児童

を育てている人が対象。親に重い障がいがあるなどの理由でも受給できる場合があります。児童1人につき月8100円を中学3年生まで支給。所得制限あり。**園**子育て給付課。

### ■保育料の無償化

主に3〜5歳の幼稚園・保育所・認定こども園などを利用する子供が対象。利用施設の種別や保育の必要性の有無などにより、内容や手続きが異なります。事前に認定申請が必要。預かり保育や認可外保育施設などの無償化は3か月ごとに請求が必要。詳しくは市ホームページへ。**園**保育幼稚園室入園、経理・整備担当。



## 子供の一時預かり

### ■緊急保育

保護者の入院など突発的な理由で保育ができなくなったとき、就学前の乳幼児を、期間を区切って保育所などで預かります。年齢や所得により保護者負担あり。**園**保育幼稚園室入園担当。

### ■一時預かり

いずれも保護者負担あり。**保育所**など 保護者の断続的・短

時間の就労や傷病などで一時的に保育が必要なとき。実施施設など詳しくは市ホームページへ。**申**各実施施設へ。**園**保育幼稚園室管理・運営担当。



一時預かり事業のページ

のびのび子育てプラザ 保護者の傷病のほか看護・介護やリフレッシュなどの理由で一時的に保育が必要なとき。**所**同プラザ。**申**同プラザ一時預かり専用ダイヤル(TEL6816・8580)へ。**豊一児童センター** 保護者のリフレッシュ・通院などの理由で一時的に保育が必要なとき。**所**同センターすくすくルーム。**申**月々金曜日午前11時〜午後0時30分に同ルーム専用ダイヤル(TEL6338・0117)へ。

### ■休日保育

日曜日、祝・休日などに、保護者が仕事などのやむをえない理由で保育ができないときに預かります。事前登録制、保護者負担あり。**所**こども発達支援センター。**申**保育幼稚園室管理・運営担当へ。

### ■病児・病後児保育

就学前の乳幼児が病気のと

▶新型コロナウイルス感染症の影響で掲載内容が中止・延期・変更になる場合があります  
イベント等の開催の有無は市ホームページか各室課への問い合わせなどで確認してください

に、保護者が仕事などの理由で家庭で保育ができないときに預かります。保護者負担あり。実施施設など詳しくは市ホームページへ。  
☑各実施施設へ。☑保育幼稚園室管理・運営担当。



■宿泊・夜間の保育

ショートステイ 保護者の病気で出産、仕事などで一時的に家庭で保育ができなくなったとき。原則7日以内。  
トワイライトステイ 保護者が仕事などで帰宅が遅く、児童の保育が難しいとき。午後8時まで。

いずれも所得により保護者負担あり。☑児童養護施設など。☑家庭児童相談室。

■ファミリー・サポート・センター

おおむね生後3か月〜小学生の子供がいる人(依頼会員)と、子供を自宅で預かることができる20歳以上の人(援助会員)が会員登録し、地域で援助する組織です。入会には講習会の受講が必要。援助を受けた依頼会員は、会則で定められた報酬を援助会員に支払います。3歳未満の多胎児を育てる家

庭には補助があります。☑同センター(のびのび子育てプラザ内)☑6816・8500。



■子育て支援コンシェルジュ

基本型 専任の相談員が、地域の子育て情報の提供や子育て相談を行います。☑同コンシェルジュ専用ダイヤル(☎6875・0665)。

特定型 教育・保育施設の利用に關し、個別ニーズに応じた情報提供や利用のサポートなどを行います。☑保育幼稚園室入園担当。

■子ども見守り家庭訪問

民生・児童委員、主任児童委員などが生後4か月までの乳児のいる家庭を訪問し、子育て支援に関する相談や情報提供を行います。☑家庭児童相談室。

■育児支援家庭訪問

子育てに関する相談や情報提供を行います。ボランティアの育児支援家庭訪問員が訪問します。☑子育てに不安や孤立感を抱えるなど、支援が必要な家庭。☑家庭児童相談室。

■こども発達支援センターの相談  
発達支援が必要な児童について、専門的な視点から相談に応じます。☑地域支援センター。

■ひとり親家庭の自立支援・相談

給付金はいずれも所得制限あり。☑子育て給付課ひとり親家庭支援担当。  
自立支援教育訓練給付金 指定の講座を受講した場合、受講料の一部を支給。受講前に申請が必要。

高等職業訓練促進給付金 看護師などの資格を取得するために養成機関で勉強する場合、月額10万円(課税世帯は月額7万500円)を支給。事前に面談が必要。

高等学校卒業程度認定試験合格支援給付金 同試験のための受講費用の一部を支給。受講前に申請が必要。

母子・父子・寡婦福祉資金貸付制度 子供の修学や親の技能習得のための資金などを貸し付けます。事前に相談が必要。

ひとり親家庭等日常生活支援事業 ひとり親家庭などの親が自立のための修業や就職活動、病気などで日常生活に支障が生じているときに、家庭生活支援員を派遣します。事前に相談・申請が必要。

ファミリー・サポート・センター 利用料の助成 利用後1年以内に

申請が必要。  
ひとり親家庭相談 ひとり親家庭の人や寡婦の生活上の悩みの相談、離婚前の相談、進学費用の相談、養育費や面会交流、自立に向けた助言・情報提供を行います。予約者優先。

就業支援相談 就職・転職活動、資格取得の相談に応じます。予約者優先。  
養育費・面会交流の相談 専門の相談員が応じます。時第3木曜日午後1時〜4時。要予約。

養育費に関する公正証書などの作成を支援 養育費の取り決めのためにかけた公正証書の作成費用などを補助します。

■障がい児の通所支援サービス

発達に課題が見られる児童を対象に、療育を受けるための受給者証を発行します。所得に応じて保護者負担あり。利用の前に申請が必要。☑子育て政策室。



安心安全 福祉 子育て 健康 平和 住まいる環境 産業界 募集 その他 市民活動 市民の施設 子育て 子育ての制度 子育て 運動は 広報課のお知らせ



## 保健・医療の情報コーナー

# すこやかライフ

保健センター(〒564・0072出口町19・2☎6339・1212☎6339・7075)  
 保健医療室(〒564・0072出口町19・3保健所内☎6339・2225☎6339・2058)  
 地域保健課(〒564・0072出口町19・3保健所内☎6339・2227☎6339・2058)  
 国民健康保険課(☎6384・1239☎6368・7347)  
 口腔ケアセンター(〒565・0862津雲台1・2・1☎6155・8020☎6873・3030)



保健所の  
ホームページ



保健センターの  
ホームページ

### 各種 健(検)診

加入している公的医療保険の種類に関係なく受診可。誕生日かその翌月の受診を推奨。65歳以上は無料。64歳以下で吹田市国民健康保険の加入者は国民健康保険課へ、市民税非課税・生活保護世帯は検診の2週間前までに保健センターへ申請すれば、いずれも無料。☑保健センター。

今月号の市報と併せて「各種健診・検診ガイド」を配布しています。大切に保管してください

健診	30歳代健診	血圧測定、尿検査、血液検査など。30～39歳。	無料
	成人歯科健診	☐腔内検査、歯面清掃など。 30～74歳。障がいのある15～74歳の方は通年受診可。	
個別 検診	胃がん検診 ※ 1	胃内視鏡検査 ※ 2。50歳以上で今年偶数年齢になる人。	2000円
	大腸がん検診	便潜血反応検査。40歳以上。	300円
	肺がん検診 ※ 3	X線検査。40歳以上。 問診の結果、必要な人のみ喀痰検査。50歳以上。別途500円。	400円
	子宮がん検診	頸部細胞診。20歳以上の女性で、今年偶数年齢になる人。 問診の結果、必要な人のみ体部細胞診。別途500円。	500円
	乳がん検診	マンモグラフィと視触診。40歳以上の女性で、今年偶数年齢になる人。	1000円
	前立腺がん検診	血液検査。50歳以上の男性。	700円
	結核検診 ※ 3	X線検査。65歳以上。	無料
	B・C型肝炎検診	血液検査。20歳以上で、B・C型肝炎ウイルス検査を受けたことがない人。	
	骨粗しょう症検診	骨量測定。20～70歳で年齢の下1桁目の数字が今年0か5になる人。	1000円
聴力検診	6周波の聴力検査。今年50・55・60・65・70歳になる人。	500円	

☑直接、協力医療機関へ。協力医療機関は「各種健診・検診ガイド」と保健センターホームページに掲載しています。

集団 検診	胃がん検診 ※ 1	X線検査。50歳以上。1000円。 昨年胃内視鏡検査を受けていない人。	時(1)11月5日(金)、 (2)11月30日(火)。 いずれも 午前9時～11時。 ☑保健センター。	申☐か、検診名、希望日、住所、名前、性別、生年月日、電話番号を郵送かファックスで保健センターへ。 (1)は10月22日(金)、(2)は11月16日(火)必着。多数の場合は日程を振り替えることがあります。詳しい案内は検診日の約2週間前に送ります。
	大腸がん検診	便潜血反応検査。40歳以上。300円。		
	肺がん検診 ※ 3	X線検査。40歳以上。400円。 ☑痰検査は実施していません。		

※ 1 どちらかを選んで受診してください。

※ 2 のど、鼻腔への局所麻酔以外の痛み止めや、鎮静薬は使用できません。

※ 3 65歳以上の人はいずれかを選んで受診してください。また、血痰のある人は検診の対象外です。速やかに医療機関を受診してください。

☐はこちら



▶新型コロナウイルス感染症の影響で掲載内容が中止・延期・変更になる場合があります  
イベント等の開催の有無は市ホームページか各室課への問い合わせなどで確認してください

その他の検査・健診

HIV・性感染症検査

匿名可。診断書は発行しません。10月8日(金)、22日(金)午前9時30分～11時30分。1人20分。結果説明は検査日の1週間後。所保健所。定各先着7人。甲地域保健課へ。

国保健康診査(特定健診)

身体測定、尿検査、血液検査など。対象者には、誕生月の前月末に受診票を送ります。誕生月からその翌月に受診できない場合や、今年4月2日以降の加入者は国民健康保険課へ問い合わせてください。40～74歳の吹田市国民健康保険加入者。国保以外の保険の加入者は、加入している健康保険の保険者へ問い合わせてください。国民健康保険課。

相談

面接は予約制。毎月～金曜日。祝・休日、年末年始は除く。  
健康相談 育児、健康、食事、禁煙、生活習慣病の予防など。保健師などが電話や面接で相談に応じます。所保健センター、同センター南千里分館。同センター。

こころの健康相談 統合失調症や気分障がい、アルコールや薬物、ギャンブルなどの依存症など。所保健所。甲地域保健課。

医療相談 医療機関に関する相談や苦情などに応じます。所保健所。同保健医療室。

くらしの情報

がん検診を受診しましょう

10月は、がん検診受診率50%に向けた集中キャンペーン月間です。コロナ禍でがん検診を受ける人が減っています。国民の2人に1人ががんになり、3人に1人ががんで亡くなっています。早期に発見するために、定期的ながん検診を受診しましょう。同保健センター。

口腔ケアセンターの催し

障がい者(児)のお口のケアとリハビリテーション 歯科医師による口腔の健康度チェックと口腔ケア指導。11月21日(日)午前10時～正午。同会場へ来所できる障がい者(児)。難病や脳梗塞後遺症がある人も可。定先着10人。申◆と年齢を10月1日(金)から電話かファックスで同センターへ。

ドクターメモ

吹田市の救急医療

突然の病気やけがで困ったときに必要になるのが救急医療です。今回は吹田市の救急医療体制について紹介します。救急医療では限られた医療資源を有効に活用し、速やかに適切な医療を提供することが必要です。救急診療を行う救急告示医療機関は、その機能に応じて初期(一次)救急・二次救急・三次救急の3段階に分かれています。

設備を有し、救急用の入院病床を確保しておくことが求められます。市内には9か所の二次救急医療機関があります。

二次救急は、生命に危険のある重篤な患者が対象で、高度な医療を提供することを目的としています。二次救急に対応している救命救急センターでは、緊急手術や集中治療管理を要する重症疾患を診療しています。日本では従来から人口100万人に対して1か所の救命救急センターを整備する目標が掲げられてきました。人口約37万人の吹田市には2か所の救命救急センターが設置されています。また、これらの施設はドクターカーやドクターヘリを備えていて、現場へ医療チームを派遣することで病院前医療も行っています。

このように、吹田市は救急医療機関が充実しており、救急患者の状態に応じた診療を提供できる体制が構築されています。

大阪府済生会千里病院千里救命救急センター 澤野 宏隆

安心安全 福祉 子育て 健康 暮らし 環境 住まい 産業界 観光 募集 相談 その他 市民活動 市民の 催し 施設 子育て 子供のため ライフ はつらつ 運動は 広報課のお知らせ

# はつらつ



## 吹田市民 はつらつ元気大作戦

市主催の介護予防教室・講座です。市内在住の65歳以上。  
 岡高齢福祉室支援グループ(TEL6170・5860 FAX6368・7348)。



はつらつ元気大作戦  
ホームページ

教室・講演会名	時・所	定員	申し込み
<b>お口元気アップ教室</b> 歯科医師と歯科衛生士講義、健口体操やブラッシングの方法。	連11月4日(木)、25日(木) 午後2時～3時30分 千里丘市民センター	30人	10月1日(金)から同グループへ。 ・先着順。 ・ファックスの場合は、◆と生年月日を書いてください。 ・介護予防講演会は□も可。
<b>介護予防講演会</b> 「食べて、動いて健康寿命を延ばそう」 管理栄養士による講演。各会場でオンライン中継により実施します。	11月10日(水)午後2時～4時 (1)内本町コミュニティセンター (2)亥の子谷コミュニティセンター (3)千里ニュータウンプラザ	(1)20人 (2)10人 (3)8人	
<b>介護予防講演会</b> 「オーラルフレイルを予防して健康長寿」 歯科医師による講演。各会場でオンライン中継により実施します。	11月19日(金)午後2時～4時 (1)吹一・吹六地域包括支援センター (2)特別養護老人ホーム高寿園 (3)活動交流館 (4)亥の子谷コミュニティセンター	(1)12人 (2)15人 (3)18人 (4)10人	

### くらしの情報

#### 高齢者水道相談

水道に関する相談や、じゃ口周りの点検、簡単な漏水調査などを行います。時月～金曜日午前9時30分～午後5時。祝・休日は除く。所全員が70歳以上の世帯。申水道部工務室(南吹田3 TEL6384・1258 FAX6384・1837)へ。

#### 高齢者インフルエンザ予防接種

時10月1日(金)～12月31日(金)。所市内の協力医療機関。対(1)65歳以上の。(2)60～64歳で心臓、腎臓、呼吸器の機能、ヒト免疫不全ウイルスによる免疫の機能に障がいがあり、障がい者手帳1級を持つ人。¥1500円。7月31日現在65歳以上の市民税非課税・生活保護世帯の人には、保健センターから無料の予防票を9月下旬に送付。(2)か、8月1日以降に65歳になる人で市民税非課税・生活保護世帯の人は接種する2週間前までに保健センターへ申請すれば無料。岡同センター(TEL6339・1212 FAX6339・7075)。

#### 太陽の会 体験交流会

失語症者と家族の交流会。言語

聴覚士による解説とコミュニケーション方法のミニ講座など。時10月13日(水)午後1時30分～3時。所千里ニュータウンプラザ。定先着5人。申◆と年齢を10月1日(金)から電話かファックスで高齢福祉室支援グループ(TEL6170・5860 FAX6368・7348)へ。

#### シルバー人材センター説明会

臨時・短期の仕事をしませんか。時所◇10月13日(水)午後2時～4時Ⅱ勤労者会館。◇10月18日(月)午前9時30分～正午Ⅱシルバーワークプラザ。市内在住の60歳以上。定各先着20人。申各開催日の10日前までに電話で同センター(TEL6369・3300 FAX6369・3030)へ。

#### 介護支援サポーター養成研修

市が指定する介護保険施設などで、洗濯物の整理やレクリエーション補助などをしませんか。活動時間にに応じて付与されるポイントは、翌年度の介護保険料の支払いに充てることができます。連時11月8日(月)、16日(水)、24日(水)午後2時～4時。所総合福祉会館。対65歳以上で介護保険料の滞納がなく、介護保険サービスを受けていない人。定先着12人。申10月4日(月)～11月5日(金)に電話で吹田市社



▶新型コロナウイルス感染症の影響で掲載内容が中止・延期・変更になる場合があります  
イベント等の開催の有無は市ホームページか各室課への問い合わせなどで確認してください

会福祉協議会(TEL 6339・1205)へ。☎同協議会が高齢福祉室支援グループ(TEL 6384・1375 FAX 6368・7348)。

いきがい教室  
はじめてのスマートフォン教室

スマートフォン持参。連日11月16日(火)、20日(出)、24日(水)、29日(月)、30日(火)、12月2日(木)、4日(出)、7日(火)。(1)午前10時～正午、(2)午後1時30分～3時30分。☎市内在住の60歳以上。受講中に60歳になる人も可。他のいきがい教室受講者は除く。☎各20人。多数抽選。☎実費。☎はがきに◆と性別、生年月日、希望時間、スマートフォン機種を書いて高齢福祉室生がいグループ(TEL 564・8550住所不要TEL 6384・1336)へ。10月8日(金)必着。☎吹田市高齢クラブ連合会(TEL 6872・7011 FAX 6155・2177)か同グループ。

口腔ケアセンター

津雲台1・2・1  
TEL 6155・8020  
FAX 6873・3030

お口の健康体操教室

歯科衛生士と音楽療法士による

口の体操など。☎11月8日(月)午後1時30分～3時。☎口の機能や飲み込みに不安のある人。☎15人。多数抽選。☎◆と年齢を10月1日(金)～4日(月)に電話かファックスで同センターへ。

いきがいお口のケア相談

歯科医師による飲み込みなどの機能や口腔ケアの相談。☎11月21日(日)午前10時～正午。☎先着10人。☎◆と年齢を10月1日(金)から電話かファックスで同センターへ。

高齢者いきいの家

岸部中1・24・11  
TEL 6337・6361 日曜日  
FAX 6337・6362 日祝市内在住の60歳以上

☎☆は、直接か電話でいきいの家へ。

わいわい運動教室

楽しく筋力アップ。☎10月14日(木)午後2時～3時。☎先着15人。☎10月1日(金)から☆。

はじめてのパソコン

操作の基本を学びます。☎10月20日(水)午後2時～3時30分。☎先着15人。☎10月4日(月)から☆。

映画会「伊豆の踊子」

吉永小百合主演。☎10月23日(土)午後1時30分～3時30分。☎先着17人。☎10月2日(出)から☆。

ゆったりヨガ

肩こり、腰痛、心も軽くなる優しいヨガ。☎10月29日(金)午後2時～3時。☎先着15人。☎500円。☎10月5日(火)から☆。

高齢者生きがい活動センター

津雲台1・2・1  
TEL 6155・2155 日曜日  
FAX 6155・2177 日祝市内在住の60歳以上

☎☆は、直接か電話で同センターへ。

スマホなんでも相談

☎10月13日(水)午前10時、午前11時10分、午後1時30分、午後2時40分。☎各先着4人。初めての人優先。☎10月4日(月)～6日(水)に☆。

つまみ細工で作る秋の壁飾り

☎10月14日(木)午後1時30分～3時30分。☎先着22人。☎1500円。☎10月1日(金)から☆。

色えんぴつ入門

☎10月15日(金)午後2時～4時。☎定

先着25人。☎700円。☎10月5日(火)から☆。

いすかキラ

☎10月16日(土)午前10時～11時30分。☎先着25人。59歳以下も参加可。☎500円。☎10月2日(出)から☆。

はじめてのスマートフォン

☎10月19日(火)午前10時～正午、午後1時30分～3時30分。☎各10人。多数抽選。☎10月6日(水)～9日(土)に☆。

野菜を楽しみもつと健康に

☎10月26日(火)午後1時30分～3時30分。☎先着25人。☎10月7日(木)から☆。

自分で学ぶ防災

☎10月27日(水)午後1時30分～3時30分。☎先着25人。☎10月9日(土)から☆。

健康ウォーキング

☎10月29日(金)午前10時～11時30分。☎先着25人。☎10月11日(月)から☆。

マスク映えするアイメイク

☎10月30日(土)午後1時30分～3時。☎先着20人。☎550円。☎10月8日(金)から☆。

安心安全 子育て 健康 平和 住ま境 産業 募集 相談 市民活動 市民の 施設の すくすく 子供の 制度 ライフ はじらつ 運動は ええよ Wボクシングアト人&ライフ 広報課のお知らせ



# 運動はええよ

**文化スポーツ推進室** ☎6384・2431 FAX6368・9908 〒564・8550 泉町1・3・40  
**市民体育館** 片山 ☎6389・2681 FAX6389・2682 〒564・0072 出口町31・2  
 北千里 ☎6833・8105 FAX6833・8106 〒565・0873 藤白台5・5・1  
 山田 ☎6876・8855 FAX6876・8764 〒565・0824 山田西3・84・1  
 南吹田 ☎6386・7050 FAX6386・7703 〒564・0043 南吹田5・34・1  
 目依 ☎6383・3017 FAX6383・3073 〒564・0021 目依町1・11  
**総合運動場** ☎6386・5635 FAX6386・6286 〒565・0835 竹谷町37・1  
**武道館「洗心館」** ☎6877・6211 FAX6877・7375 〒565・0825 山田北2・1  
**片山市民プール** ☎6388・4496 FAX6385・1595 〒564・0072 出口町31・1

**体育協会** 各競技スポーツ団体で組織しています。「体育協会へ」となっている大会などは、郵送かファックス(〒564・0036寿町1・1・1寿ビル3階☎6381・9011 FAX6381・9022 =午前9時~午後5時)で申し込んでください。土・日曜日、祝・休日は休み。



体育協会のホームページ

☎=市主催・共催の事業    ☎=市後援の事業    ☎=各施設指定管理事業者の事業    ☎=健康づくり推進事業団の事業

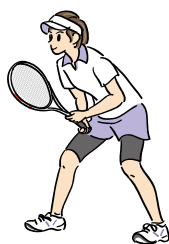
## 催し・教室

**市クライミング1日体験** 1人1回。時所10月9日(土)30日の土曜日。◇片山市民体育館11午後1時30分~2時30分。◇目依市民体育館11午後3時45分~4時45分。対小学生以上の未登録者。定各先着10人。¥150円。小中学生70円。申10月2日(土)から本人か家族が直接か電話で各館へ。  
**市大人のサッカースクール** 時10月9日(土)、23日(土)午後6時~9時。所総合運動場。対市内在住・在勤の18歳以上。定各先着100人。¥1000円。初回2850円。申当日開始20分前から直接、同運動場へ。  
**市市民フットサル教室** 時10月16日(土)午前9時~11時。所総合運動場。対小学生以上。定先着80人。¥1000円。小学生500円。申10月9日(土)までに所定の用紙を体育協会へ。  
**市インディアカ審判研修会** 時10月31日(日)午後1時~4時30分。所南吹田市民体育館。申10月1日(金)から電話で吹田市インディアカ協会・今井(☎090・1159・8562)へ。  
**市トレーニング室利用者実技講習会** 11月に開催。市民体育館、総

合運動場、片山市民プールで使える登録証を発行。いずれも先着順。対中学生以下は除く。定各5人。¥150円。申10月1日(金)から直接か電話で各館か同運動場へ。

**市社会体育リーダー養成講座** 指導者のための実践やニュースポーツなどの実技と講義。連時11月~2月に17回。所目依市民体育館など。対地域でスポーツ指導を行う人。各地区体育振興(協議)会会長の推薦が必要。定先着66人。申10月22日(金)までに直接か電話で文化スポーツ推進室へ。

**市1日テニス教室** 時11月3日(水)・祝午前9時30分~正午、午後1時30分~4時。所桃山台テニスコート。対中学生以上。定各先着32人。申10月12日(火)~15日(金)に電話で体育協会へ。



**市室内水泳教室** 連時11月~12月。所片山市民プール。¥◇大人コース115600円。◇親子コース116000円。申10月1日(金)から直接、吹田市水泳連盟(片山市民プール内☎6388・4501)へ。火・日曜日、祝日を除く午前9時~正午)へ。先着順。日時や定

## 2021チャレンジDAY ~みんなでからだを動かそう

大人も子供もさまざまなスポーツの体験ができます。各種目のスタンプを集めると参加賞がもらえます。

時11月7日(日)午前10時~午後3時。午前9時30分から受け付け開始。雨天時は11月21日(日)に延期。

所千里北公園、わくわくの郷。

申直接か電話で健康づくり推進事業団(☎6330・9966)へ。



同事業団のページ

<b>事前申し込みが必要な種目</b>	親子ジョギング、親子ペアヨガ、親子で運動あそび、ヘキサスロン
<b>当日参加可能な種目</b>	グラウンドゴルフ、シャトルゴルフモルック、ストラックアウト、輪投げ、キックターゲット、ダブルダッチ、楽しく親子で体力測定、親子で丸太切り、わくわくクイズ、わくわくサーキット、食育など

▶新型コロナウイルス感染症の影響で掲載内容が中止・延期・変更になる場合があります  
イベント等の開催の有無は市ホームページか各室課への問い合わせなどで確認してください

員など詳しくは同連盟ホームページへ。



同連盟  
ホームページ

**自カラテでエクササイズ** 連日10月8日～29日の金曜日午前10時～11時30分。所武道館「洗心館」。対中学生以下は除く。定先着20人。¥1200円。申10月1日(金)から直接か電話で同館へ。

**自忍者学校** 忍者の動きを取り入れて楽しく運動します。時11月3日(水・祝)。(1)午前10時～11時30分。(2)午後1時30分～3時。(3)午後3時20分～4時50分。所北千里市民体育館。対(1)平成27年4月2日～平成29年4月1日生まれの幼児。(3)小学1～3年生。定各先着30人。¥2200円。申10月1日(金)から直接か電話で同館へ。

## 大会

**市市長旗争奪少年野球大会** 中学生の部。時10月23日(土)から。所中の島スポーツグラウンドなど。対市内の中学校、地域で編成されたチーム。¥3000円。申10月9日(土)までに所定の用紙を吹田市少

年軟式野球協会・柴田(TEL090・1596・0233)へ。

**市ソフトテニス大会** ダブルス。時(1)中学生の部。◇女子11月30日(土)。◇男子11月31日(日)。(2)一般・壮年の部。11月7日(日)。(3)高校の部。11月14日(日)。所(1)古江台中学校。(3)南正雀テニスコート。¥1400円。(3)1000円。申(1)10月18日(月)～20日(水)、(2)11月1日(月)～3日(水・祝)に所定の用紙を体育協会へ。

**市少年サッカー大会** 時◇男子・女子の各部。10月30日～12月12日の土・日曜日。所市内の小学校など。対小学3～6年生。申10月11日(月)正午までに所定の用紙を体育協会へ。

**市少林寺拳法大会** 時11月3日(水・祝)。所武道館「洗心館」。閏体育協会。

**市小学生フルマラソンリレー大会** 時11月13日(土)。所総合運動場。対市内の小学3～6年生で構成したチームか個人。申10月1日(金)～29日(金)に所定の用紙を体育協会へ。

**市剣道団体戦大会** 小中学生の部。時11月14日(日)。所武道館「洗心館」。¥1500円。申10月1日(金)～16日(土)に所定の用紙を体育協会へ。

**市協会杯混合インディアカ大会** 時12月12日(日)。所北千里市民体育館。¥3000円。申11月5日(金)までに所定の用紙を吹田市インディアカ協会・今井(TEL090・1159・8562)へ。

**連盟杯ブランドベテランソフトテニス大会** 個人戦。時10月17日(日)。所古江台中学校。対1部は50歳以上。2部は65歳以上。¥800円。

**市協会杯後期グラウンド・ゴルフ大会** 一般男女混成の部。時11月13日(土)。所桃山台スポーツグラウンド。¥1000円。申10月5日(火)～22日(金)に所定の用紙と費用を体育協会へ。

**市協会杯ゲートボール大会** 時10月23日(土)。所桃山台スポーツグラウンド。対◇5人1組13000円。◇個人1600円。申10月15日(金)までに所定の用紙を体育協会へ。

申10月11日(月)～13日(水)に所定の用紙を体育協会へ。

申10月11日(月)～13日(水)に所定の用紙を体育協会へ。

申10月11日(月)～13日(水)に所定の用紙を体育協会へ。

申10月11日(月)～13日(水)に所定の用紙を体育協会へ。

すいたん・ガンバボーイの  
**ゴー!ゴー!ガンバ!**

すいたん  
ガンバボーイ

いつも応援してくれているみんなに、選手からメッセージが届いているよ!

わーい!今シーズン、最後まで全力で応援するね!

みうらげんた  
**三浦弦太選手 DF5**

ガンバ大阪キャプテンの三浦です。今年はコロナの影響を受け、僕たちもなかなか思いどおりにならない日々が続く、大変なシーズンでスタートしました。とにかく1試合でも多く勝利して、吹田市民のみなさんに勇気や元気を与えられるよう、残りの試合をがんばります!

やなぎさわこう  
**柳澤巨選手 DF26**

7月より加入した柳澤です。ガンバ大阪のチームの一員になれたことを喜びます。少しでもチームに貢献できるように、また、一人でも多くの市民の方に覚えていただけるよう日々がんばっていきますので、応援よろしくお願いします!

安心安全 子育て 健康 平和 住ま 環境 産業 観光 募集 相 談 市民 活動 市民 生活 催 施 設 小 学 生 活 制 度 ライフ 運動 広報 課 の お 知 ら せ



# DV・児童虐待防止 Wリボンプロジェクト



「暴力のない安心安全のまち、すいた」の実現をめざす取り組みです。女性に対する暴力をなくす運動期間の11月12日(金)～25日(休)と、児童虐待防止推進月間の11月に、さまざまな催しなどを実施します。☎男女共同参画センターデュオ(〒564・0072出口町2・1☎6388・1451☎6385・5411)。

いずれも多数抽選。▶**ところ**男女共同参画センターデュオ。▶**保育**ありは、1歳～就学前の幼児が対象。▶**申し込み**☆は、電話かほかぎ、ファックス、メールに催し名、住所、名前(ふりがな)、何歳代、電話番号、保育希望は子供の名前(ふりがな)、年齢(○歳○か月)、アレルギーの有無を記入。メールアドレスは市ホームページで確認できます。

## Wリボンシアター 「わたし、生きていいのかな」

▶**とき**11月4日(休)午前10時～正午、午後1時30分～3時30分。▶**定員**各20人。▶**保育**午前のみあり。▶**申し込み**同センターへ☆。希望時間も記入。10月25日(月)必着。

## 学童期・思春期のころを育む講座

学童期・思春期は、不安やストレスを抱えやすい時期です。子供の姿を理解し、関わり方を学ぶ講座です。▶**とき**11月6日(出)午前10時～正午。▶**対象**市内在住、在勤で子育て中の人。▶**定員**25人。▶**保育・手話通訳**あり。▶**申し込み**10月1日(金)～22日(金)

に家庭児童相談室(〒564・8550住所不要☎6384・1472☎6368・7349)へ☆。

## 写真展「<sup>スタンド スティル</sup>STAND Still～性暴力サバイバー フォトプロジェクト」

▶**とき**11月19日(金)～25日(休)午前9時15分～午後5時15分。11月23日(火・祝)は休館。

## 講演 NO暴力、笑顔を育む子育て術

「これからの男の子たちへ」の著者、太田啓子さんが話します。▶**とき**11月20日(出)午前10時～正午。▶**定員**40人。▶**保育・手話通訳**あり。▶**申し込み**同センターへ☆。11月12日(金)必着。

### 相談窓口

子育てがづらい。あの子、虐待されているかも。そんなときは、家庭児童相談室(☎6384・1472)へ。

パートナーなどからの暴力の相談は、すいたストップDVステーション(DV相談室)(☎6310・7113)へ。

### Wリボン プロジェクト 基金に協力を

DVと児童虐待防止の事業に活用します。人権政策室(☎6384・1461)へ。

### Wリボンカラーライトアップ

日本最大級の観覧車レッドホース オオサカホイール(EXPOCITY)を、Wリボンカラーのパープルとオレンジでライトアップします。▶**とき**11月1日(月)～10日(休)のおおむね午後6時～11時。



J: COM吹田11ch  
30分番組  
月～金曜日正午～、午後10時～  
土・日曜日正午～

# 広報課の お知らせ

## ★今月のひと言★

これまで番組では「鉄道のまち吹田」ということで、いろいろなところを紹介してきましたが、今月の後半号では、JR西日本社員研修センターに潜入取材しました。JR西日本の社員のみなさんが、しっかり研修を受けているからこそ、安心して鉄道を利用できますね。どんな施設なのか、ぜひご覧ください。



番組MC 田村 裕

放送日	特集
10月 1日から	写真で巡る吹田の今昔(2020年4月前半号の再放送)
10月 16日から	JR西日本社員研修センター

※手話付き。内容を変更することがあります。

市ホームページで動画配信中 **お元気 吹田** **検索**  
 図広報課(☎6384・1274) 図6384・7887



## すいたんクイズ



ヒントは  
44ページ

## Wリボンのカラーは パープルと〇〇〇〇

正解者の中から抽選で3人に、Wリボンプロジェクトのグッズと図書カードをプレゼントします。はがきに、〇に入るクイズの答え、市報すいたの感想、住所、名前、電話番号を書いて広報課(〒564・8550住所不要)へ。10月20日(休)消印有効。1人1枚。当選者のみ通知します。前回の答え：キッチン



## 広報課です

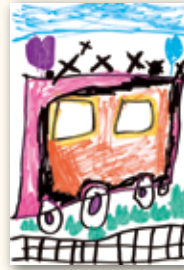
育休中の運動不足がたたったり、体重増加が止まりません。このままではいけないと思い朝ヨガを始めたのですが、今度は筋肉痛が治まりません。あまりにも運動不足が過ぎたようです。そこで昨年広報番組でも紹介した吹田お達人体操をやってみたところ、ガチガチの体をほぐすのにちょうどよかったです。秋も深まり運動するには良い季節ですし、冬に備えて免疫力を上げるためにも、できることから少しずつ取り組んでいこうと思います。その他の体操も市のYouTubeチャンネルで配信していますので、ぜひみなさんも挑戦してみてください。(し)



## こども投稿ランド



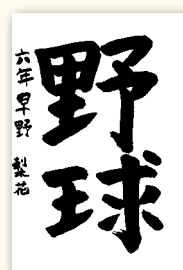
矢崎智士 小学4年



青木和香 6歳



津田羽暖 小学1年



早野梨花 小学6年



平岡夢彩 小学4年



吹田市  
イメージキャラクター  
すいたん

幼児・小学生のイラストや習字を募集。イラストは、はがきサイズの白い紙に描いてください。季節がテーマの作品は2か月前必着。  
 ☎住所、名前(ふりがな)、学校名・学年(幼児は年齢)、電話番号を書いて直接か郵送で広報課(〒564・8550住所不要)☎6384・1274 ☎6384・7887)へ。作品は返却しません。掲載は1人につき年1回。多数選考。



東京2020パラリンピック出場選手

竹村明結美<sup>たけむらあゆみ</sup>さん(22歳、山田東1丁目)(右)

母 陽子<sup>ようこ</sup>さん(左)

## 親子二人三脚でパラリンピックへ

東京2020パラリンピック陸上女子400m T38<sup>\*</sup>に出場し、颯爽とトラックを走り抜けた。ふだん、竹谷町にある総合運動場で母の陽子さんと練習に励む竹村明結美選手だ。

竹村選手は生後5か月のとき、心肺停止となり心臓マッサージ、人工呼吸により一命は取り留めたが、低酸素性脳症になったことで軽度の四肢麻痺などの後遺症が残った。

中学からは市内の支援学校に通い始め、友達と学校のマラソン大会と一緒に金メダルを取ろうと約束したことや、中学1年のときに出場した「スポーツフェスタ」の100m競走で初めてメダルをもらったことなど陸上競技に楽しみを覚えたことがきっかけとなり、本格的に陸上を始めた。

練習内容は、母の陽子さんと相談しながら決定し、その時々にあったトレーニングを重ねてきた。

親子で陸上を続ける中、2020年のパラリンピックが東京で開催されることが決定し、自国で開催されるパラリンピック出場が竹村選手の夢となった。出場をめざす中、メキメキと実力を発揮し、海外の大会で金メダルを獲得するなど輝かしい実績を重ねていった。

しかし、新型コロナウイルス感染症の拡大により、東京パラリンピックが1年延期。自粛生活が続くことにより練習ができないことへの焦りや不安から日常生活が乱れ、一時期はモチベーションが保てなくなったこともあった。だが、自粛期間中でも早朝ランニングなど楽しんでできるトレーニングを考えて行うなど乗り越え、東京パラリンピックの出場権を勝ち取った。

選出後、竹村選手は「選ばれたからにはやりきりたい」、母の陽子さんは「自分で納得のいくレースをし、1つでも上の順位をめざしてほしい」とそれぞれに思いを語った。

令和3年9月3日に開催された夢の舞台への上場を終えた竹村選手は「緊張したけれど、いつもどおりの走りできた」と感想を語り、無観客開催のため自宅からLIVE配信で観戦した母の陽子さんは「コロナ禍の中でも、トレーニングを続け目標を達成できてよかった」と娘の出場を喜んだ。

大きな夢をつかんだ竹村選手は、来年に神戸で開催される世界パラ陸上競技選手権大会出場を新たな目標に、これまでどおり親子で走り続ける。

<sup>きんきんちゆうこうしん</sup>  
※両上肢・両下肢のどこかに筋緊張亢進などの最小の障害基準のいずれかが認められる立位競技者のクラス



# フォトピックス



## 阪急電車フェア

阪急千里線の開業100周年を記念して、写真パネルや実際に使われたヘッドマークを展示。訪れた人は、なじみのある同線の歴史を興味深そうに眺めていました。  
インフォレスト  
(8月1日～31日、Inforestすいた)



## アロマ香るハンドメイドうちわ

アロマの楽しみ方について話を聞いた後は、ユーカリ、レモン、ラベンダーなど5種の精油から好きな香りを選んでアロマプレー作り。シュッとうちわに吹き付けてあげれば、ふわっと風に漂う香りに、参加者も喜んでいました。  
(8月31日、高齢者生きがい活動センター)



## 太極拳入門講座

ゆったりとした動きで下半身と体幹を鍛えることで、健康維持・美容に効果があるといわれる太極拳。講師からのアドバイスに熱心に耳を傾け、笑顔で汗を拭う参加者の姿が印象的でした。  
(9月8日、亥の子谷コミュニティセンター)



## 市民工房 布工房

着なくなった着物や布の切れ端などをリメイクする教室。参加者は着物や余った布を持ち寄り、アイデアを出し合いながら和気あいあいとした雰囲気の中、衣類や雑貨を作っていました。  
(9月8日、くるくるプラザ)



市報  
すいた

令和3年(2021年)  
10月1日発行 No.1280

発行・編集  
吹田市広報課(TEL6384・1276 FAX6384・7887)

〒564・8550 吹田市泉町1丁目3番40号  
法人番号：6000020272051

この冊子は18万6200部作成し、  
配布費用を含む1部当たりの単価が3円です。

SuitaCity

すわない

いらぬ

たばこの煙

# Smoke Free

吹田市はすべての市民が健康で安心して暮らせるまち  
スモークフリーシティ・すいたをめざしています。

スモークフリーシティは、たばこの煙のないまちのことを意味します。  
このデザインは、たばこの煙のないまちを実現し、きれいな水辺、爽やかな青空、  
澄んだ空気といった環境を守っていく意志を表現しています。



スモークフリーシティ  
すいたのページ

市役所 代表電話番号 TEL6384・1231

ホームページ <https://www.city.suita.osaka.jp/>

市の人口 37万8356人(前月比+185人)  
男18万909人 女19万7447人

世帯数 17万8424世帯  
(8月31日現在)



市ホームページ  
問い合わせ先一覧

市報すいたの配布については(株)ヤマツナーナッジ(TEL6877・5577 FAX6877・5540)へ、川園町、五月が丘東、五月が丘西、  
出口町の配布は(一社)吹田市障がい者の働く場事業団(TEL6170・8141 FAX6317・1231)へ問い合わせてください。