

# 市報 すいた

# 4

令和3年(2021年)4月号 April No.1274

## 心躍る、春



施政方針・当初予算案

新型コロナウイルスワクチン接種に関するお知らせ

令和3年度

# 施政方針と当初予算案

2月19日～3月23日に開かれた市議会2月定例会で、後藤市長が新年度の施政方針を述べるとともに令和3年度当初予算案を提案しました。

市議会2月定例会への提案・提出資料は市議会ホームページで確認できます。

吹田市 施政方針

検索

## 施政方針

要約して紹介します。  
市ホームページに全文を掲載しています。

### 今ある課題に全力で取り組みながら、 将来を見定めた決定を

#### 中核市の権限を最大限に生かして

令和2年、市制施行80周年という吹田市の節目の年は、図らずも世界的にも大きな時代の転換期となりました。

急速に感染拡大した新型コロナウイルスにより、お亡くなりになられた方には、心よりお悔やみ申し上げます。また、今日も症状と闘っているみなさまの、一日も早い回復をお祈り申し上げます。

併せて、命と暮らしを支えるために欠かせない職務に従事しているみなさまには、深い敬意と感謝の意を表します。

一方で、これらの人々や感染した人、また、その家族が差別的扱いや、いじめを受けるという事例を聞き、心が痛みます。社会の人権意識をより高めるため、不断の努力が必要であることを痛感しています。

感染症がもたらした健康被害、経済的影響、そして、不安な気持ちに対応するために、住民に最も近くある自治体として、中核市としての権限を最大限に生かし、誠意を持って市政を運営してまいります。

#### 有事を乗り切るために

令和2年度は、これまでになく多くの、また、厳しく重い問いに対し続ける1年でした。市民を守るための課題に対し、議会と共に、限られた時間の中で深く検討を行い、最適と思われる判断を重ねてまいりました。

今後は、新型コロナウイルス感染症の影響により、市税の大幅な減収が見込まれ、財政状況が厳しくなると予測されますが、必要な施策は進めなければなりません。市民にとって、「直ちに必要なこと、これから必要なこと」を継続して、総合的に判断し、この有事を乗り切つてまいります。

#### 来るべき出口に向けて

新型コロナウイルス感染症のみならず、近年頻発する大規模自然災害や、厳しさを増す暑熱環境など、危機的な気候変動にも直面し、私たち一人ひとりの生活の仕方、社会のあるべき姿、ひいては生き方をも見つめ直す、そんな大きなうねりが起きていると感じます。

まちと、そこでの暮らしが持続可能であるために、守ること、創り育むこと、変革を決定すべきことは何なのか。先行きが不透明な今は、その答えを明確には提示しきれない時代であるといえます。

しかし、どんな時代であっても、大切なのは、多くの知恵を民主的に持ち寄り、時には前例のない道を選択していくことです。それにはリスクも伴いますが、私には、今ある課題に対処すると同時に、将来も見定めた方向づけを行う責任があります。

そして、議会での議論を通じて、より適した選択を積み重ねることが、安心して豊かに暮らすことができる吹田市を守り、持続させる基本であることを、強く認識しています。

私たちは必ずこの危機を乗り越えることができると信じています。今回経験している教訓を政策に織り込み、来るべき出口に向けてさらに力強く市政を運営していく決意を申し上げます。令和3年度に向けた施政方針とさせていただきます。



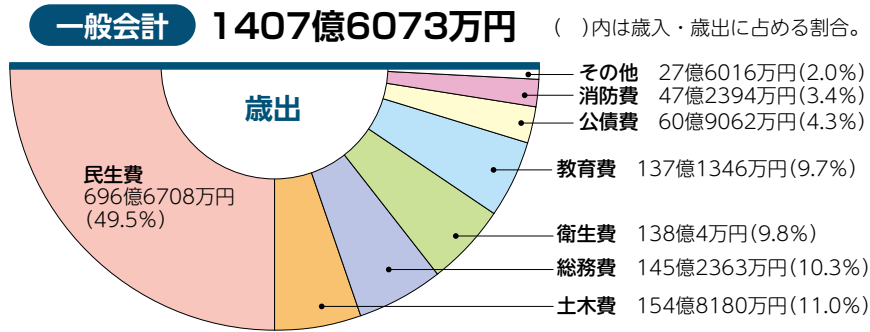
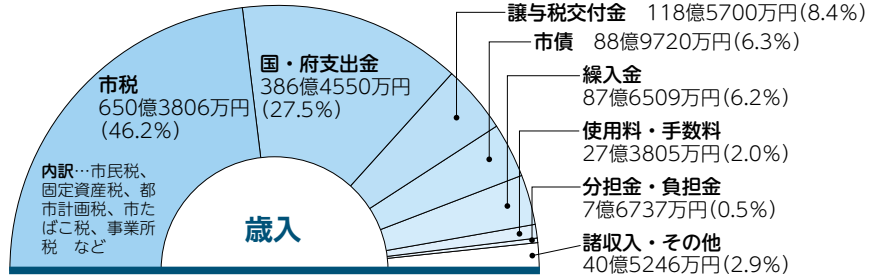
# 当初予算案

市議会2月定例会に提案した令和3年度の当初予算案をお知らせします。市議会の承認を経て取り組みを進めます。

## 予算の使いみち

前年度比

民生費 高齢者や障がい者、 子供の福祉など	4.8%
土木費 公園や道路など	24.0%
総務費 窓口業務や文化、 スポーツなど	▲12.8%
衛生費 保健衛生、 ごみ処理費など	9.1%
教育費 学校教育や 生涯学習など	▲6.4%
公債費 市債(借金)の 返済など	7.4%
消防費 消防や救急など	4.5%



## 一般会計歳出の性質別内訳

	扶助費	人件費	補助費等	物件費	繰出金	普通建設事業費	公債費	その他	合計
予算額	320億 9860万円	286億 7553万円	219億 7592万円	216億 7355万円	151億 737万円	118億 7854万円	60億 9051万円	32億 6071万円	1407億 6073万円
前年度比	0.1%	2.5%	13.1%	4.4%	32.4%	▲5.1%	7.4%	▲39.1%	4.1%

## 企業会計

前年度比

水道事業	収益的収支 主に料金収入や 浄配水費用		事業収益	82億2303万円	▲3.8%
			事業費用	65億1204万円	0.6%
下水道事業	資本的収支 主に建設改良事業 にかかる収支		収入	13億8450万円	▲68.5%
			支出	45億4013万円	▲44.1%
水道事業	収益的収支 主に下水道使用料 や下水処理費用		事業収益	96億8926万円	▲1.4%
			事業費用	87億8801万円	0.1%
下水道事業	資本的収支 主に建設改良事業 にかかる収支		収入	28億2280万円	▲11.6%
			支出	64億3712万円	6.2%

## 特別会計

前年度比

国民健康保険	340億1566万円	▲1.4%
介護保険	298億9105万円	5.8%
後期高齢者医療	57億2043万円	▲3.4%
公共用地先行取得	38億 680万円	534.5%
病院事業債管理	14億9474万円	65.4%
部落有財産	5億 279万円	▲6.3%
母子父子寡婦福祉資金貸付	7280万円	▲7.5%
勤労者福祉共済	3903万円	▲4.3%
合計	755億4329万円	6.7%

1万円未満を四捨五入。合計金額が合わない場合があります。▲はマイナス。

### 一般会計当初予算案の概要

市の予算は一般会計・特別会計・企業会計で構成し、一般会計は福祉・教育・建設など事業の大部分を賄っています。特別会計は特定の事業を一般事業と切り離して独立した経理で行い、企業会計は地方公営企業法の適用を受けるものです。

一般会計の総額は1407億6073万円となり、前年度に比べ4.1%、55億6600万円の増加となりました。

歳出では、佐井寺西地区土地区画整理事業の進展などに伴い土木費が、私立保育所整備費の助成や社会保障関係経費の伸びなどに伴い民生費が、新型コロナウイルス感染症対策などに伴い衛生費が、それぞれ増加しています。一方、歳入では、感染症の影響による景気動向を踏まえ、市税の減少を見込んでおり、これらにより生じる収支不足を解消するため、特例的に臨時財政対策債を発行します。

財政状況は厳しい局面を迎えています。このような状況下においても、市民サービスを維持するため、将来への必要な投資と持続可能な財政運営の両立に努めます。



令和3年度

# 主な施策

市議会2月定例会に提案した令和3年度に予定している事業の中から、新規・拡充などの主な事業を紹介します。(金額は令和3年度の事業費)

## 複合施設の建設に着手

### 北部消防庁舎等複合施設の整備

6億8357万円

北消防署、中消防庁舎の消防機能を集約し消防力の強化を図るとともに、道路や公園などの維持管理機能、災害活動機能などを持つ土木部を移転し、災害発生時の市北部の対応拠点となる複合施設の建設工事を進めます。また、教育センターなどの教育機能も集約し、教育の質の向上や業務の効率化などを図ります。令和6年4月開設予定。



### 北千里小学校跡地複合施設の整備

6億27万円

「複合施設による子育て・学びの拠点づくり」をコンセプトに、さまざまな世代が交流し、地域でつながるように、児童館・図書館・公民館の3つの機能を融合した複合的なコミュニケーション醸成機能を持つ施設の建設工事を進めます。令和4年11月開設予定。



## 子育て・学び

### 公立保育所などのICT化を推進

7854万円

公立保育所などで、職員の仕事作業を省力化し、子供と向き合う時間を増やすため、運営を支援するシステムの構築などを進めます。

### ひとり親家庭に対する公正証書などの作成支援

112万円

養育費の取り決めに係る公正証書作成費などの補助、家庭裁判所や公正役場への同行など、きめ細かな支援を行います。

### 紙おむつの廃棄処分

316万円

公立保育所などの使用済み紙おむつを園で処分し、保護者の負担軽減を図ります。

### ペアレント・トレーニングの実施

10万円

発達障がい児とその家族への支援を目的とした保護者向けプログラムを実施します。

### クラウド型電子図書館システムの導入

530万円

同システムを構築し、電子書籍の貸し出し・閲覧サービスを提供します。

## 都市魅力

### 商工業者への各種支援

563万円

中小企業の高機能ホームページ作成・改修経費や動画作成経費、オンライン展示会に係る出展経費の補助などを実施します。また、商業実態調査を実施し、新型コロナウイルス感染症拡大が市内事業者に与えた影響を把握します。

### ご当地ナンバープレートの交付

322万円

地域固有のデザインを施した原動機付自転車のナンバープレートを交付します

### 勤労者会館の改修

6億3749万円

大規模改修工事の実施終了後、9月に利用を再開予定。



都市形成

公共交通の利便性の向上

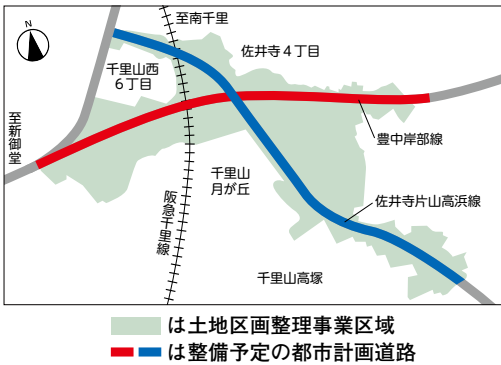
3327万円

Osaka Metro 江坂駅北側に2基目のエレベータを設置し、千里山地区でコミュニティバスの試験運行を実施します。

道路などの整備

▼佐井寺西土地区画整理事業の推進  
38億8296万円

交通利便性の向上を図るために、都市計画道路を整備するとともに、沿道の宅地利用の増進を図り、安全・快適なまちづくりを進めます。



▼都市計画道路千里丘朝日が丘線の整備  
5億8541万円  
▼山田三ツ辻交差点付近の安全対策の検討  
2333万円

上の川周辺のまちづくり

4億2507万円

上の川に遊歩道を整備するための河川暗きよ化工事などに着手します。

官民連携による都市公園の魅力向上

1073万円

主要な都市公園の魅力向上を図るため、民間活力をこれまで以上に取り入れた再整備と管理運営を進めます。また、江坂公園と桃山公園の指定管理者制度導入に関わる事業者の選定を行うとともに、千里北公園と中の島公園の魅力向上策を検討します。

緑化重点地区の公園再整備

1億4752万円

JR南吹田駅周辺緑化重点地区の公園の再整備を実施します。

千里ニュータウンでの再開発の検討

4643万円

北千里駅前地区や竹見台・桃山台近隣センターの民間施行の市街地再開発事業の実現に向け、取り組みを進めます。

福祉・健康

心不全予防のための個別保健指導体制の構築・実施

594万円

国立循環器病研究センター、吹田市医師会、市の3者で締結した覚書に基づく心不全予防の取り組みとして、集団指導に加えて個別の保健指導を実施します。

フレイルなどの予防の推進

578万円

高齢者の保健事業と介護予防を一体的に実施するため、地域の通いの場などを活用した施策を進めます。

健康すいた21(第3次)の策定

400万円

コロナ禍を経た新しい生活様式を取り入れた「くらしにとけこむ健康づくり」の推進をめざした同プランを策定します。

防災・防犯

(仮称)豊津・江坂・南吹田地域備蓄倉庫の基本設計

910万円

大規模災害などに備え、同地域の備蓄倉庫の整備を進めます。

環境

ESCO事業の推進

3億1444万円

民間のノウハウを活用した市庁舎の省エネルギー改修工事に環境に配慮した省エネ設備を導入し、適切に運用することでエネルギー消費量や温室効果ガス排出量の削減をめざします。

公園灯のLED化

883万円

市内の公園遊園の公園灯をLED化します。

行政経営

庁内ICT化の推進

2235万円

オンライン会議・テレワークシステムを導入し、効率的・効果的な事務処理を進めます。

キャッシュレス決済の導入

306万円

市税の納付、住民票などの各種証明書交付手数料などの支払いにキャッシュレス決済の導入を進めます。



# 吹田市名誉市民第1号に ノーベル化学賞 吉野彰さん

ノーベル化学賞(2019年)を受賞した本市出身の吉野彰さんが、市議会の同意を得て、吹田市名誉市民となりました。名誉市民は、本市にゆかりがあり、社会の発展に寄与する活動が世界的に高

く評価され、市民から吹田の誇りとして深く尊敬される人の功績と栄誉をたたえるものです。

吉野さんは千里第二小学校、第一中学校の卒業生。



提供 旭化成株式会社

# 東京五輪聖火が吹田市に

7月〜8月に開催の東京オリンピックに伴い、新型コロナウイルス感染拡大の影響で延期となっていた東京五輪聖火リレーが、3月に福島県から開始しました。

大阪府の聖火リレーは4月13日(火)、14日(水)に開催。堺市からスタートし、府内の19か所で行われます。

13日の最終到着地となる吹田市では、ランナーが万博記念公園内を走ります。また、同公園お祭り広場では聖火皿に聖火をともし記念イベント、セレブレーションが行われます。詳しくは、東京オリンピック・パラリンピック競技大会組織委員会の公式ホーム

ページを確認してください。



同委員会公式ホームページ

また、ランナーの同公園出発時間は午後7時32分、同公園お祭り広場到着時間は午後7時44分の予定です。当日の様子はインターネットのライブ中継で視聴できます。詳しくは、同組織委員会かNHKの公式ホームページを確認してください。



NHK公式ホームページ



吹田市のルート

※3月17日現在の情報のため、新型コロナウイルス感染症の影響で日程などが変更になる可能性があります。



市長コラム No.68

## こもれび通り

後藤圭二

## いい街でしょ

学生時代、<sup>のど</sup>喉を痛め、わが合唱部が自信を持って歌っていた曲を初めて客席で聴くことになり、その「空回り感」にがく然とした経験があります。

見る側と見られる側、互いの気持ちや印象をどこまで理解できるのか、ふと考えさせられました。

緑豊かな万博記念公園、先進的な健康医療都市「健都」、交通・買物至便のまち、中核市、そして、そこに暮らす笑顔の市民といった吹田の魅力。

当たり前になっている誇るべき点、そして足りない点。この時期、新たに市民になられたみなさんの感覚に気づかされることがあります。「住めば

都」心理に甘えず、市民の暮らしを真つすぐに見つめ、高質なまちづくりに向けたチャレンジに満点もゴールもありません。

この4月、吹田に来られたみなさんを、四季を表現するバナーでお迎えします。(P.18)この作品、職員のセンスなんですよ。「吹田市やるやん」となれば嬉しいです。

「いい街ですね」「ええトコでしょ」こうした街角での会話こそが私たちのエネルギー。あなたにとってもHome Suita Home\*となりますように。

※ヴァイオリニスト葉加瀬太郎さん(吹田市出身)作曲のプロモーション楽曲



コラムの音声版はこちら

新型コロナウイルス感染症の拡大により、催しの中止・変更や公共施設の休館などを行う場合があります。最新情報は市ホームページで確認するか、各担当室課へ問い合わせてください。

令和3年度  
**施政方針と当初予算案** 2

令和3年度  
**主な施策** 4

**ピックアップ吹田** 6  
 吹田市名誉市民第1号に ノーベル化学賞 吉野彰さん／東京五輪聖火が吹田市に／市長コラム こもれば通り

**新型コロナワクチン接種に関するお知らせ** 8

**子供のための制度** 34

**保育園の育児教室** 36



今回は、4月から小学校へ入学する児童を撮影。ピカピカのランドセルを見つめながら、新しい出会いに期待で胸を高鳴らせます。環境の変化が多い時期ですが、みなさんにとっても新しい季節の始まりが素敵なものとなりますように。

**同時配布**

協力医療機関一覧・協力歯科医院一覧

必ず読んでね	10	市民のひろば	22
安心安全	12	施設の催し	23
福祉	12	すくすく	32
子育て・教育	13	すこやかライフ	38
住まい・環境	13	<small>各種検診など保険・医療に関する情報</small>	
産業・仕事・観光	16	はつらつ	40
募集	17	<small>高齢者向け制度やイベントなど</small>	
相談・その他	20	運動はええよ	42
文化・市民活動	21	地区公民館の催し	45
		広報課のお知らせ	46
		フォトトピックス	47



# 新型コロナウイルスワクチン接種 に関するお知らせ

接種費用  
**無料**  
全額公費

現在、新型コロナウイルスワクチンを、希望する高齢者から順次接種を開始できるよう準備しています。4月は国からのワクチン供給量が少ないため、先行して高齢者施設の入所者に接種を開始します。なお、65歳未満の人は、接種券の発送が6月ごろになる予定です(3月17日時点)。☎保健センター(出口町☎4798・5675FAX6339・7075)。

## 接種は強制ではありません

予防接種による感染症の発症予防効果と副反応のリスクの双方について理解したうえで、自らの意思で接種を受けてください。本人の同意なく、接種が行われることはありません。

## 今後のスケジュール(予定)

高齢者(65歳以上)	高齢者以外(16~64歳)
3月下旬 接種券・予診票を送付 4月中旬 高齢者施設入所者の先行接種を開始 高齢者の集団接種予約を開始 5月上旬 集団接種を開始 5月中旬 個別接種を開始(予約開始時期は未定)	6月ごろ 接種券・予診票を送付 7月ごろ 接種を開始 詳細が決まりしだい、市報、市ホームページ、市公式SNSなどでお知らせします。

## 予約・接種の流れ

### ①接種券・予診票を送付

住民票の住所地に接種券と予診票、ワクチンに関する説明書などが届きます。



厚生労働省  
コロナワクチン  
ページ



市ホームページ  
ワクチン接種  
ページ

### ②接種日・接種場所を決めて予約

1回目・2回目を予約(1回分のみの予約も可)。ファイザー社製ワクチンは接種日から18日以上の間隔を、標準的には20日の間隔をおいてください。

集団接種は以下の方法で予約できます。



4月は先行して高齢者施設の入所者に接種を行うことから、4月1日現在、予約はまだできません。予約開始は市ホームページや市公式SNS、市公共施設の貼り紙などでお知らせします。

#### 市コールセンターに電話で予約

ワクチン接種の予約・相談

☎0120・210・750

☎0570・097・770(通話料がかかります)

受付時間：午前9時～午後8時

#### Webサイトから予約

市ホームページの新型コロナウイルスワクチン予約のページから予約サイトへアクセスしてください。市公式LINEからも予約サイトへアクセスできます。



市新型コロナ  
ワクチン予約  
のページ



市公式LINE

**個別接種について** かかりつけ医や地域の医療機関での個別接種については、5月からの開始に向けて現在関係団体と調整中です。

### ③接種当日

医師の予診を経て接種を行い、その後15～30分間の経過観察を行います。

**当日の持ち物** 接種券、予診票(事前に記入)、本人確認書類(健康保険証、運転免許証など)。

※基礎疾患などがある場合は、かかりつけ医に相談のうえ、接種してください。

## 集団接種会場

市内の6会場で接種を受けることができます。



① 目債市民体育館

🚶 JR吹田駅から徒歩約13分



② メイシアター

🚶 阪急吹田駅から徒歩約1分



③ 江坂花とみどりの  
情報センター(跡地)

🚶 北大阪急行江坂駅から徒歩約3分  
(3月31日閉館後の跡地利用)



④ 総合運動場

🚶 阪急バス「竹谷バス停」または  
「総合運動場前バス停」から徒歩約3分



⑤ 山田市民体育館

🚶 阪急山田駅から徒歩約15分  
🚶 大阪モノレール山田駅から徒歩約15分



⑥ 千里ニュータウン  
プラザ2階

🚶 阪急南千里駅から徒歩約1分

### ※住民票が吹田市外にある人で、市内での接種を希望する場合

下宿中の人や単身赴任中の人など、やむをえない事情がある場合は、手続きをすることで、市内で接種を受けることができます。

### ※手話通訳者・要約筆記者を派遣します

聴覚や発語に障がいがある人は、接種会場で手話通訳者や要約筆記者を利用することができます。予約日時、会場名、名前、ファックス番号を書いて、接種の1週間前までにファックスで保健センター(FAX6339・7075)へ。

詳しくは市ホームページのワクチン接種ページを確認してください。

必ず  
読んでね



重要な手続きや  
制度改正などを  
お知らせするよ。

## 介護保険料 納付回数の変更

固高齡福祉室介護保険担当

(TEL6384・1343 FAX6368・7348)

令和3年度から、今まで年2回、4月と7月に送付していた保険料通知を年1回、6月の送付に変更します。それに伴い、口座振替か納付書で支払っている人は、毎月の12回払いから、6月から3月までの10回払いへ変更します。年金天引きの人は、これまでどおり保険料が天引きされます。

## 国民健康保険のお知らせ

固国民健康保険課

(TEL6384・1241 FAX6368・7347)

### ■社会保険などに加入したとき

国民健康保険の加入者が他の健康保険に加入した場合、国民健康保険の脱退手続きが必要です。最初の納期から2年が経過した保険料は還付できません。早めに手続きをしてください。住所や名前、世帯主の変更などがあった場合も手続きが必要です。

### ■修学中の国民健康保険者の特例

国民健康保険は住所地で加入することが原則ですが、市内在住の親から仕送りなどで生活している学生は、卒業年月日まで吹田市の保険を引き続き使うことができます。▶**申し込み**在学証明書などを持って同課へ。卒業後、会社などの健康保険に加入する場合は、吹田市で国民健康保険の喪失手続きが必要です。引き続き国民健康保険に加入する場合は、在住の市区町村で加入手続きをしてください。

### ■土日・夜間窓口相談

市役所の執務時間内に来庁できない人の国民健康保険料の相談・納付ができます。▶**とき**◇土日相談＝4月3日(土)、4日(日)、5月1日(土)、2日(日)、6月5日(土)、6日(日)午前10時～午後4時。◇夜間相談＝4月28日(土)、5月27日(土)、6月24日(土)午後8時まで。▶**ところ**同課。



## 市役所の混雑緩和に協力を

新型コロナウイルス感染症拡大防止のため、市役所への来庁が必須でない手続きについては、郵送や電子申請、電子メールなどを利用し、市役所の混雑緩和に協力をお願いします。

来庁せずにできる手続きについて詳しくは市ホームページを確認してください。



## 市の組織が変わります

固(1)(2)企画財政室

(TEL6384・1743 FAX6368・7343)、

(3)教育政策室

(朝日町TEL6155・8084 FAX6155・8077)

4月1日(休)から市の組織の一部を変更します。

- (1)国民年金課を廃止し、市民課に統合します。
- (2)家庭児童相談課を家庭児童相談室に変更します。
- (3)放課後子ども育成課を放課後子ども育成室に変更します。

## 水道料金の納付 スマホ決済方法を追加

固水道部総務室

(南吹田3TEL6384・1255 FAX6384・1534)

すでに導入している<sup>ライン</sup> Payと<sup>ペイペイ</sup> PayPayによる水道料金の支払サービスに加えて、4月1日(休)から、au <sup>ペイ</sup> PAY、ゆうちょ<sup>ペイ</sup> Pay、楽天銀行コンビニ支払い、PayBが利用できるようになります。詳しくは水道部ホームページへ。





## 国民年金のお知らせ

岡吹田年金事務所(TEL6821・2401)、  
市民課国民年金担当  
(TEL6384・1209FAX6368・7346)

### ■保険料納付書を送付します

令和3年度分の納付書を日本年金機構から送ります。定額保険料は月1万6610円。付加込み保険料は1万7010円。前納割引や口座振替も利用できます。納付書が届かない場合は同事務所に問い合わせてください。

### ■学生納付特例制度

20歳以上で本人の所得が一定以下の学生(留学生を含む)が申請すれば、保険料納付が猶予される制度です。郵送でも申請できます。また、申請書の書き方について、市ホームページで動画配信しています。必要書類や手続きなど、詳しくは同担当か同事務所に問い合わせてください。また、昨年度に学生納付特例の承認を受け、4月以降も引き続き在学予定の人には、はがき形式の申請書を送ります。必要事項を記入し、返送してください。届かない場合や卒業年度、在学する学校などに変更がある場合は同担当か同事務所へ。

加入手続きや免除、学生納付特例に必要な用紙の書き方について、市ホームページで動画を配信しています。郵送申請する場合など参考にしてください。



## 風しん抗体検査・予防接種 クーポン券の使用期限延長

岡保健センター  
(TEL6339・1212FAX6339・7075)

昭和37年4月2日～54年4月1日生まれの男性に配布している、風しんの抗体検査と定期予防接種が無料で受けられるクーポン券の使用期限を令和4年(2022年)3月31日まで延長しました。紛失や転入などでクーポン券を持っていない人には新たに発行します。

## 5月25日(火)まで 小中就学援助・高校等学習支援の申請

岡学務課  
(TEL6384・2458FAX6368・9908)

### ■就学援助費

経済的に就学が困難な市立小中学生の保護者に、学用品などの費用や、むし歯や中耳炎などにかかる医療費を援助。

### ■高等学校等学習支援金

4月現在、通信制高校を含む高校、特別支援学校の高等部、高等専門学校(第3学年まで)、専修学校高等課程などに在学中の人で学校長の推薦が得られる人に、学習用図書などの購入費として月4000円を支給。

いずれも生活保護世帯は対象外。所得制限あり。昨年度申請した人も毎年新たに申請が必要です。▶**申し込み**4月1日(休)から同課、出張所、市民サービスコーナーで配布する所定の用紙を5月25日(火)までに同課へ。4月の土曜日午前9時～正午も受け付け。特定記録郵便、簡易書留で郵送も可。5月25日(火)消印有効。



## 駅周辺は自転車等放置禁止区域 自転車などは撤去します

岡自転車コールセンター  
(TEL6310・8222FAX6310・8232)

放置された自転車・原動機付自転車は道幅を狭め、歩行者や他の車両にとって迷惑だけでなく危険です。災害時の防災活動の妨げにもなります。自転車置き場を利用しましょう。放置されている自転車・原動機付自転車は随時撤去し、保管所へ移送します。ガードレールなどにチェーンなどでつないでいる場合は切断して移送します。チェーンなどの補償はしません。返還には、自転車3000円、原動機付自転車4500円が必要です。保管期限は移送日から30日間です。保管期間を過ぎた自転車などは処分します。

# の政 行政 お知らせ

## 安心安全

### 普通救命講習会

AED(自動体外式除細動器)を使った応急手当など。**時所**(1)4月19日(月)、29日(木・祝)Ⅱ南消防署。(2)5月19日(水)Ⅱ西消防署。いずれも午後1時～4時。**定**各先着15人。**申**電話かファックスで(1)4月1日(休)から南消防署(☎6317070・0119) FAX6317070、(2)5月1日(土)から西消防署(☎63840151) FAX63381985)へ。



## 福祉

### 従業者の資格取得を支援

障がい福祉サービスなどに必要な資格取得のための従業者の研修受講費や代替職員の人件費の一部を助成します。詳しくは市ホームページを確認してください。**関**市内の障がい福祉サービス事業者など。**関**障がい福祉室(☎63841349) FAX63851031)。

### 福祉ボランティアに助成金交付

令和2年3月31日までに吹田市社会福祉協議会ボランティアセンターに登録し、一年以上継続して活動している団体。**申**4月1日(休)～13日(火)に所定の用紙を同協議会(☎63391210) FAX61705800)へ。

### 手話講習会 会話コース

**連**5月～11月。◇昼の部Ⅱ水曜日午前10時～正午。◇夜の部Ⅱ金曜日午後7時～9時。**所**総合福祉会館。**関**手話で日常会話ができる人。**定**各16人。多数抽選。**料**テキスト代実費。**申**はがきに◇と昼か夜、手話学習歴、応募動機を書いて障がい福祉室(〒5648550住

所不要☎63841347 FAX63851031)へ。4月9日(金)消印有効。

### 傾聴ボランティア養成講座

**連**5月19日～6月16日の水曜日午後1時30分～3時30分。**所**亥の子谷コミュニティセンター。**定**先着20人。**料**2000円。**申**4月1日(休)～5月11日(火)に電話かファックスで吹田市社会福祉協議会(☎63391210) FAX61705800)へ。

### 府要約筆記者養成講座

手書きコースとパソコンコース。**連**6月19日～12月4日の土曜日。21回。**所**府立福祉情報コミュニケーションセンター(JR森ノ宮駅)。**関**5月29日(土)の受講判定試験に合格した人。**定**各12人。多数選考。**料**テキスト代実費。

**申**市障がい福祉室で配布する所定の用紙を5月10日(月)までに大阪府中途失聴・難聴者協会へ。府ホームページでも申し込み可。**関**府民お問合せセンター(☎69108001)か同室(☎63841347) FAX63851031)。

### 戦没者の慰霊巡拝

**時**所◇カザフスタン共和国Ⅱ8月24日(火)～9月4日(土)。◇インドネ

シアⅡ9月1日(水)～9日(木)。◇中国東北地方Ⅱ9月1日(水)～10日(金)。◇東部ニューギニアⅡ9月11日(土)～18日(土)。◇イルクーツク州・ブリヤート共和国Ⅱ9月13日(月)～24日(金)。◇ハバロフスク地方・ユダヤ自治州Ⅱ9月13日(月)～24日(金)。◇北ボルネオⅡ9月22日(水)～29日(水)。◇ビスマーク諸島Ⅱ10月9日(土)～16日(土)。◇トラック諸島Ⅱ10月22日(金)～27日(水)。◇ミャンマーⅡ11月11日(水)～19日(金)。◇硫黄島Ⅱ11月中旬、3月中旬。◇フィリピンⅡ2月17日(水)～24日(水)。**関**戦没者の遺族。**関**生活福祉室(☎63841334) FAX63687348)。

## 障がい者

### 福祉タクシー利用券の申請

昨年度の利用券は4月以降に使用できません。4月以降の利用券が必要な人は申請してください。2月中に申請した人には、3月末に新しい利用券を郵送しました。**関**身体障がい者1・2級で視覚、肢体(上肢障がいのみは除く)、内臓の障がい者(児)。重度(A)の知的障がい者(児)。1級の精神障がい者(児)。いずれも在宅の人。所得制限あり。**申**4月1日(休)から直

接、障がい福祉室(TEL6384・1347 FAX6385・1031)へ。

**社会参加促進事業補助金**

障がい者の社会参加の促進や自立した生活を支援するため、障がい者理解や啓発、社会参加活動などに補助金を交付します。上限15万円。選考あり。障がい者とその家族などで構成される団体。④4月1日(木)～5月14日(金)に所定の用紙を障がい福祉室(TEL6384・1347 FAX6385・1031)へ。

**身体障がい者卓球教室**

④4月9日～7月16日の金曜日午後7時～8時30分。4月30日(金)は除く。⑧北千里市民体育館。⑧身体障がい者。15歳以下は保護者同伴。⑨各先着20人。⑩同館(TEL6833・8105 FAX6833・8106)へ。

**軽スポーツ教室**

⑧バドミントンやレクリエーションゲームなど。④4月10日(土)、24日(土)、5月8日(土)、22日(土)午前10時～11時30分。⑧片山市民体育館。⑧知的障がい者。中学生以下は除く。⑨各先着20人。⑩同館(TEL6389・2688 FAX6389・2682)へ。

**子育て・教育**

**すいたん鉛筆  
新入生にプレゼント**

今年市内の小学校に入学する1年生に、すいたんの鉛筆1本を学校を通してプレゼントします。販売もしています。⑧シティプロモーション推進室、Inforest(インフォレスト)3本150円。⑩同室(TEL6318・6371 FAX6384・1292)。

**住まい・環境**

**アライグマを見かけたら**

市内全域でアライグマが目撃されています。屋根裏などへの侵入も確認されているので、見かけたら環境政策室へ連絡を。気性が荒く、餌をあげたり頭をなでたりしようと近づくと危険です。絶対にしないでください。同室では捕獲器を貸し出しています。捕獲器を持っていない人は、登録申請をすれば、捕獲後、市が回収を行います。⑩同室(TEL6384・1361 FAX6368・9900)。

**障がいのある小中学生の就学**

教育委員会は「ともに学び、ともに育つ」の教育理念のもと、来年度の就学準備を進めています。障がいの有無にかかわらず、地域社会の一員として、ともに生き、生活していくため、校区の学校でともに教育を受けるよう取り組みを進めています。⑩学校教育室(朝日町TEL6155・8229 FAX6155・8872)。

**さまざまな学びの場**

**通常学級** 子供たちがお互いを理解し、学び合い、育ち合う教育の実施。集団での指導とともに、実態に応じて指導内容や指導方法を工夫しています。

**支援学級** 支援が必要な子供のための学級です。実態に応じて、通常学級での学習も実施。難聴学級センター校と肢体不自由学級センター校は、校区に関わらず通学可。

**府立支援学校** 視覚、聴覚、知的障がい、肢体不自由、病弱児を対象とした学校。詳しくは同室へ。

**就学先決定の流れ**

**1 見学・体験・相談**

4月～7月に複数回見学し、具体的な支援を相談してください。⑩通っている園、小中学校を通して同室か就学希望校へ。

**2 就学先の決定**

11月末までに、同室か就学希望校へ連絡してください。

**3 就学通知書の受け取り**

公立小学校は市教育委員会から、府立支援学校は府教育委員会から就学通知書などが届きます。転居などの場合は、時期に関係なく同室へ相談してください。詳しくは市ホームページへ。



## 景観・緑化

### ルールを守って公園の利用を

岡公園みどり室(佐竹台1☎6834・5336 ☎6834・5486)。

**池で釣りをしないで** 千里南公園の牛ヶ首池を除き、公園の池での釣りは利用者に釣りざおや釣り針が当たる危険性があるので、禁止しています。釣りをしている人を見かけたら、同室へ連絡してください。また、水難事故の危険性があるので、柵を乗り越えて池に入らないでください。

### 危険なボール遊びはやめましょう

硬いボールやバットの使用は、周りの人のけがや事故につながる危険性があるため禁止です。野球やサッカー、硬式テニスなどは専用施設があるスポーツグラウンドで行ってください。やわらかいボールなどで遊ぶときは、家や道路に向かってボールを飛ばさないように注意してください。

### 景観まちづくり活動を支援

市民が市内で行う継続的な活動の経費を補助します。事業費の2分の1以内で上限10万円。選考あり。☎5月10日(月)までに都市計画

室(☎6384・1968 ☎6368・9901)へ。

### 吹田のまちなみ 作品募集

市の魅力的な風景や町並み、昔の風景などの写真や絵画を募集。10月に市役所正面玄関ロビーなどに展示し、市ホームページに掲載します。☎◆とタイトル、撮影・描写年月と場所、場所への思いを書いて直接か郵送で都市計画室(〒564・8550住所不要☎6384・1968 ☎6368・9901)へ。9月6日(月)消印有効。

### 公園の魅力向上事業説明会

公園のめざすべき姿や事業手法、スケジュールなどについて。  
(1) **桃山公園** 時4月10日(出)午前10時〜11時30分、午後6時30分〜8時。☎千里市民センター大ホール。☎各先着70人。  
(2) **江坂公園** 時4月10日(出)午後2時30分〜4時。☎豊一市民センター。☎先着80人。

いずれも☎直接か電話、ファックス、メールに◆と(1)は参加時間を書いて公園みどり室(佐竹台1☎6834・5336 ☎6834・5486)へ。☎。



## 消費生活センター便り

### 置き配トラブル

「置き配」とは、玄関先や専用の宅配ボックスなどに品物を配達する方法です。不在による再配達の手間が減るうえ、サインも不要で、コロナ禍において配達員と接触せずに品物を受け取ることができることから、急速に普及しました。そのため相談も寄せられています。

**事例** ネット通販でクッキーを注文したら、玄関前に置かれていた。玄関は西日が当たるので、チョコが溶け変色して、クッキーが傷んだ。通販業者に「置き配指定はしていない」と苦情を言うと「配達は原則置き配なので、嫌なら毎回指定を変更してほしい」と言われた。

事例のほかにも、「自転車のかごに置き配を指定したら、盗難にあった」「集合住宅の内廊下

に大きな物が置き配されていて邪魔になる」などの相談もあります。

また、「出前アプリを使い、カレーを注文した。玄関先の置き配にしたが、外開きの玄関扉のため、扉を開けた際に商品が倒れカレーが豪快にこぼれた」「置き配されたことに気付くのが遅く、注文したラーメンがのびた」など、出前アプリの置き配トラブルも増えています。

置き配は普及し始めたばかり。通販業者、配達業者共に試行錯誤中です。最近では、事例のように、特段の指定がない場合の受け取り方法を「置き配」にしている通販業者もあり注意が必要です。

品物の受け取り方は多様化していますが、対面の方が安心な場合もあります。もし置き配を指定するときは細かな場所の指示をし、トラブルがあった際はすぐに業者に報告しましょう。また、配達業者からの配達時間や配達完了通知をよく確認し、届けられたらできるだけ早く引き取りましょう。

### 岡消費生活センター

☎6319・1000  
☎6319・1500

## 建物・住宅

### 建築物の耐震化に補助

昭和56年5月31日以前に建築確認を受けた建築物の耐震化に費用の一部を補助しています。(1)耐震診断Ⅱ地震に対する安全性を数値で示します。(2)耐震設計Ⅱ補強工事の具体的な計画を立て、工事費の見積もりを取ります。(3)耐震改修Ⅱ耐震設計に基づいて実際に補強工事を行います。

**木造住宅** (1)上限5万円。(2)上限10万円。(3)上限70万円、所得の低い世帯には90万円。耐震シェルターも可。また、建て替えに伴う除却工事は上限40万円、資産要件あり。**☑**住宅の所有者で、(2)と(3)は課税所得金額が50万円未満の人。

**分譲マンション** (1)上限200万円。(2)上限300万円。(3)上限2800万円。**☑**区分所有のマンション管理組合。

**特定既存耐震不適格建築物** (1)上限100万円。**☑**建築物の所有者など。

いずれも契約前に申請が必要です。**☑**甲所定の用紙を開発審査室(☎6384・1910 FAX6368(☎6384)へ)へ。

### 危険なブロック塀の撤去に補助

道路などに面した高さ60cmを超える危険な塀の撤去工事を対象に費用の一部を補助します。1m当たり1万5000円、上限40万円。生垣設置事業助成金等交付制度との併用可。契約前に申請が必要。**☑**ブロック塀などの所有者。**☑**甲所定の用紙を開発審査室(☎6384・1910 FAX6368・9901)へ。

### アスベスト含有調査に補助

上限25万円。調査の前に申請が必要。**☑**吹き付けアスベストなどが施工されているおそれがあり、建築確認を受けている建築物の所有者。同調査に対し、ほかの補助を受けた建築物は除く。**☑**甲所定の用紙を開発審査室(☎6384・1994 FAX6368・9901)へ。

### 府営住宅入居者募集

新婚・子育て世帯向け、一般世帯向け、福祉世帯向け、車いす乗用者世帯向けなど。収入基準などの条件あり。**☑**甲市役所正面玄関付近や住宅政策室、大阪府営住宅千里管理センターなどで配布する所定の用紙を郵送で大阪府担当窓口(☎6833・6942)へ。同センターホームページでも申し込み

## 憲法と市民のつどい

### 講演「子どもの自尊感情を高めよう」

講師：金香百合さん(HEALホリスティック教育実践研究所所長)

**時**5月22日(土)午後2時～4時。**所**メイシアター中ホール。**定**200人。多数抽選。**手**あり。**申**か、はがき、ファックス、メールに◆と年齢、手話通訳希望の有無を書いて人権政策室(〒564・8550住所不要☎6384・1539 FAX6368・7345)へ。4月22日(土)必着。



金香百合さん

### 講演の動画を配信

**時**6月中旬以降に7日間。**申**5月31日(月)までに。



### 土地・家屋の帳簿の縦覧

可。応募期間は4月1日(土)～15日(木)、6月1日(火)～15日(火)、8月2日(日)～16日(月)、10月1日(金)～15日(金)、12月1日(水)～15日(水)、2月1日(日)～15日(火)。消印有効。

土地や家屋の固定資産税の評価額などを記載しています。自己所有資産の課税内容を記載した名寄帳兼課税台帳の交付は通年実施しています。運転免許証などの本人確認書類、代理人や法人は委任状も必要。**時**4月1日(土)～5月31日(月)。**☑**令和3年度の固定資産税の納税者。**☑**資産課税課(☎6384・

### 分譲マンション管理相談

1245 FAX6368・7344)。  
管理組合の運営やマンションの維持・管理について、マンション管理士などが応じます。**時**4月26日(月)午後1時30分～4時30分。1組55分。**所**住宅政策室。**☑**マンション管理組合役員や区分所有者。**定**先着3組。**申**4月1日(木)から直接か電話、ファックス、メールに◆を書いて住宅政策室(☎6384・1928 FAX6368・9902)へ。

(前ページのつぎ)

### 建築相談

新築・増改築やリフォーム、耐震改修工事などについて、一級建築士が応じます。☎6月、9月、12月、3月の第1木曜日午後1時30分～4時30分。☎市役所中層棟1階の市民総務室。☎電話で開発審査室(☎6384・1910 FAX6368・9901)へ。

### 道路・交通

#### 私道の舗装工事を助成

公道が公道に準ずる道路につながり、沿道の利用者が5世帯以上などの一定の条件を満たす私道の舗装工費の4分の3を助成します。上限50万円。☎道路路室(佐竹台1☎6872・6114 FAX6831・9674)へ。

### ごみ・環境

#### オオキンケイギク駆除に協力を

5月～7月にかけて鮮やかな黄色の花をつけるオオキンケイギクは、在来種の生態系に影響を及ぼすおそれがあります。駆除は4月下旬～5月の結実前が効果的です。詳しくは市ホームページを確認

認してください。☎環境政策室(☎6384・1782 FAX6368・9900)。



オオキンケイギク



### 水道・下水道

#### 水道について一緒に考えよう

水道の未来について一緒に考えてみませんか。おおむね10人以上のグループから依頼があれば水道部の職員が出向き、水道事業の現状や課題、将来像などについて話し合います。DVDの上映、地域の水道の話など60分程度。☎水道部企画室(南吹田3☎6384・1253 FAX6384・1902)。

#### 水道の検針と料金請求

2か月に1度検針を行い、使用水量・料金などのお知らせ票をポストに投かんじます。お知らせ票

には使用水量や下水道使用料を含む請求予定額、口座振替済み額などを表示しています。支払い用の納入通知書は後日郵送します。お知らせ票で集金を行うことはありません。☎水道部総務室(南吹田3☎6384・1255 FAX6384・1534)。

#### 料金は口座振替・自動払込を

水道料金を納入通知書で支払うより、1回当たり100円安くなります。☎水道料金の領収書など、お客さま番号が分かる書類と通帳、届け出印を持って、取り扱い金融機関か水道部総務室(南吹田3☎6384・1255 FAX6384・1534)へ。水道部から口座振替用紙の郵送もしています。

#### 鉛製給水管の布設替工事を助成

市所有の水道管からメーターまでの鉛製給水管を利用者の費用で布設替する場合、条件を満たせば助成を受けられます。助成額は工事の内容によって異なります。1水栓につき上限30万円。☎水道部工務室(南吹田3☎6384・1371 FAX6384・1837)。

#### 市職員を装った悪質業者に注意

下水道部に関連があるかのようにな紛らわしい営業活動で、宅内排

水設備の調査や有料清掃、工事などを勧誘する業者がいます。不審に思ったときは職員証の提示を求めするなど、十分に注意してください。☎管路保全室(☎6384・2054 FAX6368・9903)。

#### 下水道に問題が生じたら

公共汚水桝<sup>ます</sup>から下流は市が管理しています。詰まりなどのトラブルは、市委託先の吹田下水道メンテナンス(☎6381・1959)へ連絡してください。宅内設備業者に依頼した場合、費用は自己負担になります。☎管路保全室(☎6384・2073 FAX6368・9903。休日・夜間は、☎6384・1231)。

### 産業・仕事・観光

### 商工業・農業

YouTubeチャンネル

「すいたち」を開設しました

市と吹田商工会議所が共同して作成した市内事業者のPR動画や商品・技術の紹介動画など、市の魅力を発信します。☎吹田商工会



議所(☎63330・8001) FAX 63303350)。



## 地元農産物 朝市

新鮮な旬の地元農産物を販売します。たけのこの販売も。時所◇江坂朝市 4月11日(日)午前9時30分～11時。豊津公園。◇吹田元気農家とハピスマ朝市 4月28日(水)午前10時30分～正午。さんくす夢広場。いずれも売り切れしだい終了。☎地域経済振興室農業担当(☎6384・1373) FAX(6368・9909)。

## 農作業を体験しませんか

運時¥(1)とつものこしの植え付けと収穫 4月24日(土)、7月10日(土)。1500円。(2)さつまいもの植え付けと収穫 5月29日(土)、10月23日(土)。2000円。(3)田植えと稲刈り 6月12日(土)、10月16日(土)。3000円。所(1)佐井寺3丁目(2)紫金山公園。(3)市内在住の3歳以上。定(1)10世帯。(2)20世帯。いずれも1世帯6

人まで。多数抽選。申往復はがきに参加者全員の名前と年齢、(1)～(3)のいずれか(複数可)、代表者の名前を書いて、地域経済振興室農業担当(〒54・8550住所不要) 6384・1373 FAX 6368・9909)へ。4月12日(月)必着。

## 仕事・就業

### 同一労働同一賃金が適用開始

4月から、「パートタイム・有期雇用労働法」と「同一労働同一賃金ガイドライン」が中小企業でも適用されます。同一労働同一賃金は、企業内の正規雇用労働者と非正規雇用労働者の間の不合理な待遇差を解消することで、多様な働き方を選択できる社会をめざします。☎府労働局指導課(☎694・18940)か地域経済振興室(☎6384・1365) FAX 6384・1292)へ。

### 就職に関する相談

問題点の整理や知識の習得などの相談に応じます。地元企業の情報提供やマッチングも。申電話で各施設へ。祝・休日、年末年始は除く。☎地域経済振興室(☎6384・1365) FAX 6384・1292)。

地域就労支援センター (JOBナビ) 6310・5866(☎)月～金曜日、第1土曜日午前11時～午後7時。第1土曜日午前11時～午後7時。

無料職業紹介所 (JOBナビ) いた内(☎6170・8972) 時月～金曜日、第1土曜日午前11時～午後7時。

地域就労支援岸部センター (交流活動館内) (☎6388・5791) 時月～金曜日午前9時～午後5時。

### 二トひきこもり就労相談

自立・就労に悩みや不安がある人や家族の相談に、専門の相談員が応じます。時第4火曜日午後2時～5時。祝・休日の場合は第3火曜日。所内本町コミュニケーションセンター。9月からは勤労者会館。定各先着3人。申直接か電話で地域経済振興室(☎6384・1365) FAX 6384・1292)へ。

## 観光

### 協賛募集

### すいたフェスタ2021

9月5日(日)に万博記念公園で開催予定の同フェスタの協賛を募集しています。詳しくは市ホームページを確認してください。☎同

フェスタ実行委員会事務局(シタイプロモーション室内) (☎6384・2145) FAX 6384・1292)。



同フェスタのページ

## 募集

### 市民委員の募集

対市の審議会などの委員でない人。選考あり。原稿は返却しません。

### 行政評価委員会

市が実施した施策の評価への助言など。対18歳以上。定2人。▼任期7月～8月。申「良いと思う市の事業とその理由」を800字程度にまとめ、◆と年齢、市内在勤・在学の人は勤務先・学校名と所在地を書いて、直接か郵送、メールで企画財政室(〒54・8550住所不要) (☎6384・1743) FAX 6384・7343)へ。5月7日(金)必着。結果は6月上旬にお知らせします。

## 情報公開運営審議会

情報公開制度について。平日に年1～2回。☑市内在住・在勤の18歳以上。定2人。▼任期6月から2年間。①情報の公開について私が思うこと」を800字程度にまとめ、◆と年齢、市内在勤の人は勤務先と所在地を書いて、直接か郵送で市民総務室情報公開担当(T564・8550住所不要☎6384・1456FAX6385・8300)へ。4月30日(金)必着。結果は5月下旬にお知らせします。

## 交流活動館運営審議会

事業計画や運営について。平日の午前中に年2回程度。☑1年以上市内在住の18歳以上。定2人。▼任期7月から2年間。①「私と人権」ふりかえり、そしてこれから」を800字程度にまとめ、◆と年齢を書いて、直接か郵送で交流活動館(T564・0002岸部中1・22・2☎6389・6865FAX6389・6867)へ。4月28日(水)必着。結果は6月中旬にお知らせします。

シティプロモーション  
アドバイザー会議

平日の昼に2回程度。☑18歳以上。定2人。▼任期6月～3月。

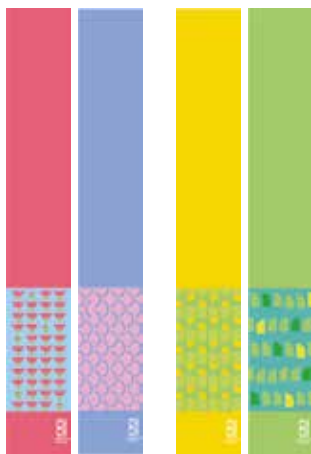
①市のシティプロモーションで実現したい・してほしいこと」を800字程度にまとめ、◆と年齢、応募理由を書いて、郵送でシティプロモーション推進室(T564・8550住所不要☎6318・6371FAX6384・1292)へ。4月30日(金)必着。結果は5月下旬にお知らせします。

## 景観まちづくり審議会

景観まちづくりに関する事項の調査・審査、提言・答申。平日に年3～4回程度。☑1年以上市内在住の20歳以上。定1人。▼任期6月～令和5年3月。①200字程度の応募動機と「私が思う吹田らしい景観について」を800字程度にまとめ、◆と年齢を書いて、直接か郵送で都市計画室(T564・8550住所不要☎6384・1968FAX6368・9901)へ。5月6日(休)消印有効。結果は5月下旬にお知らせします。

バナーアートで、  
吹田を感じる。BANNER UP  
PROJECT

市役所を訪れた人に市の魅力や四季を感じてもらおうと、庁舎の外壁にバナーアート(懸垂幕)を展示します。このバナーアートは、若手職員によるプロジェクトチームでコンセプトやデザインを作成しました。☑4月から。悪天候などにより、取り外している場合があります。☑シティプロモーション推進室(☎6318・6371 FAX 6384・1292)。

季節ごとに変わるデザインを  
楽しんでみてくださいすいかレ2022  
フォトコンテスト

市公式Instagramで市内の写真を募集しています。コンテストで受賞した写真で令和4年版の卓上カレンダー「すいかレ2022」を作成します。募集期間は8月31日(火)まで。カレンダーは11月販売予定。詳しくは市ホームページを確認してください。

参加方法 市公式Instagram(@suitablecity)をフォローし、ハッシュタグ[#suitablecity]と[#すいかレ2022]をつけて写真を投稿。

☑シティプロモーション推進室(☎6318・6371 FAX6384・1292)。



令和3年版の卓上カレンダー

すいかレ2022フォト  
コンテストのページ

## 市民意見の募集 (パブリックコメント)

政策などの案への意見を募集します。記名せず提出可。郵送やファックスなどで担当へ。募集内容は市ホームページで確認できます。

### 吹田市営住宅条例の一部改正案

吹田市営江坂住宅の用途廃止について。4月1日(木)～30日(金)に住宅政策室(☎6384・1923 FAX6368・9902)へ。

### 吹田市環境まちづくりガイドライン(開発・建築版)の改定案

4月15日(木)～5月14日(金)に環境政策室(☎6384・1782 FAX6368・9900)へ。

## 傍聴しませんか

いずれも☎当日開始15分前に直接、会場へ。

### 商工業振興対策協議会

市の商工業の振興に関する事項について。  
☎4月26日(月)午後1時30分～3時



30分。所メイシアターレセプションホール。定5人。多数抽選。☎地域経済振興室(☎6384・1356 FAX6384・1292)。

### 地域福祉計画推進専門分科会

4月28日(水)午後2時～4時。所男女共同参画センターデュオ。定5人。多数抽選。☎福祉総務室(☎6384・1815 FAX6368・7348)。

## 事業者など

### 入札参加資格の認定

新規申請と入札参加希望業種の追加申請を受け付けます。☎市内に本店か支店があり、物品購入などの各種契約、建設工事、設計などのコンサルタント業務を行う事業者。☎4月1日(木)～15日(木)に所定の用紙を契約検査室(☎6384・1475 FAX6384・9300)へ。

## 人事募集

### 保育所などの会計年度任用職員

公立園で勤務する(1)保育士(2)保育補助(3)保育パート(4)用務員(5)看護師。登録後、必要に応じて採用。☎(1)(5)は資格を持つ人。▼勤務(1)

## 市民総務室の各種無料相談

対面か電話で応じます。1組25分以内。  
☎問同室(☎6385・8181 FAX6385・8300)。

相談内容	日時
法律 相続、離婚、不動産などの民事全般	火・金曜日午後1時～4時30分
登記 不動産の相続、売買の登記など	第1・3月曜日午後2時30分～4時30分
多重債務 クレジットやサラ金などの借金問題	第2・4木曜日午後1時～4時
測量 新・増築などの測量、境界線など	第3月曜日午後2時30分～4時30分

☎相談日の前日(祝・休日の場合はその前日)に電話で同室へ。多重債務は随時受け付け。再度利用する場合は前回から1か月以上空けてください。

### CADオペレーター

2人。市有建築物の改修工事が必要となる設計図面の作成補助など。勤務地は資産経営室か学校管理課(朝日町)。☎Jw\_Cadで建築図面を作成したことがある人。▼勤務月～金曜日午前9時～午後5時。☎4月5日(月)までに所定の用紙を資産経営室(☎6384・1943 FAX6368・9901)へ。▼試験4月12日(月)。▼採用5月以降。



保育所などの会計年度任用職員登録申込ページ

安心安全 福祉 子育て 健康 平和 住まい 産業界 募集 その他 市民活動 市民のひろば 施設のすくすく 子供の制度 保育園のすこやか 運動はええよ 地区公民館の催し 広報のあそび



会計年度任用職員  
学校給食調理員

小学校での給食調理補助業務。登録後、必要に応じて採用。調理経験がある人など。▼勤務月々金曜日午前8時～午後4時30分か午前10時～午後2時45分。■4月30日(金)までに履歴書を持って保健給食室(朝日町)☎6155・8153 FAX(6383・6017)へ。

会計年度任用職員

小中学校の障がい児補助員

障がいのある児童・生徒の介助など。登録後、必要に応じて採用。▼勤務月々金曜日午前8時30分～午後3時45分のうち週12～16時間程度。学校の長期休業期間は除く。曜日・時間は勤務校により異なります。☎学校教育室(朝日町)☎6155・8192 FAX(6155・8872)。



相談・その他

相談

不動産鑑定士による無料相談会

不動産価格水準、賃貸借契約、不動産の有効利用などについて。■4月14日(水)午前10時～午後4時。受け付けは午後3時30分まで。☎市役所正面玄関ロビー。☎大阪府不動産鑑定士協会(☎6203・2100 FAX6203・0505)。

終活(相続)相談

相続物件に関する遺言、生前整理、遺産分割協議書、相続放棄などの手続きについて。■4月16日(金)午前10時～午後4時。☎市役所正面玄関ロビー。☎空き家等終活支援センター(☎6384・0004 FAX6384・0085)。

その他

ベンチを寄付しませんか

市道のバス停や歩道などに設置します。寄付をした人の名前を記

市への寄付

◇すいた新型コロナ支援基金へ 明治安田生命保険相互会社20万円、植竹智義1万5000円、丹羽功1万5000円、林邦秋1万5000円、細谷佳津年1万5000円、吉村伸一1万5000円、浦崎一博1万1000円◇イズミヤ 環境まちづくり基金へ57万9989円

市民の善意

2月分。☎吹田市社会福祉協議会(☎6339・1205 FAX6170・5800)

物品寄付 ◇へっぽこ工房 入園入学セット◇今井允子 毛糸以下、プルタブなど ◇吹一地区福祉委員会◇宮之前町自治会◇田中町自治会◇染之井自治会◇山田中白寿会◇神境町長楽クラブ◇豊津中学校生徒会◇金光教梅田教会◇サポートベース凛◇宇治書店◇黒葛原富士子

いずれも敬称略  
ありがとうございました

2月1日～28日 ( )内は今年の累計

刑法犯 認知件数 126件 (235件)	窃盗被害 手口別	空き巣・忍び込み	0件 (0件)
		ひったくり	0件 (0件)
交通事故 件数 55件 (112件)	負傷者 死者 交通用具別	バイク	17件 (39件)
		自転車	21件 (40件)
火災件数 0件 (4件)	原因別	放火	0件 (0件)
		天ぷら油	0件 (0件)
		たばこ	0件 (1件)
救急件数		1335件 (2836件)	

詐欺に注意。暗証番号は教えない。キャッシュカードは渡さない。

犯罪・交通事故・火災・救急件数

4月の献血

日時	所
4日(日) 午前10時～正午 午後1時～4時	イオン南千里店
13日(火) 午前10時～11時30分 午後0時30分～4時30分	ビーロッド江坂ビル

400ml献血への  
協力をお願いします。



☎吹田市献血推進協議会 (福祉総務室内☎6384・1815 FAX6368・7348)。

安心安全 福祉 子育て 健康 平和 住まい 産業 募集 相談 文化 市民の 施設 すす 子供の 保育園 ライフ はつらつ 運動は 地区公民館 広報のあそび

## 文化・市民活動

### 伝統文化親子教室

各教室が文化スポーツ推進室



ストラップ型のマスコット

### すいたんマスコットを販売

ガンバ大阪の2021シーズンユニフォーム(ゴールキーパー)を着用したすいたんマスコットを販売。限定1000個。無くなりしだい終了。時4月6日(火)から。所シタイプロモーション推進室とInforestすいた。¥700円。問同室(TEL)6318・6371 FAX6384・1292。

したプレートを取り付けることができます。団体も可。¥10万円程度。問道路室(佐竹台1(TEL)6872・6114 FAX6831・9674)。

(TEL)6384・1305 FAX6368・9008)。  
伝統文化親子茶道教室 連時4月1月の日曜日午前9時~11時30分午前11時30分~午後2時。11回。所浜屋敷、南千里地区公民館。対小学生~18歳と保護者。定先着3組。¥1回2500円。申往復はがきに◆と年齢を書いて同教室・蓬田(〒564・0001岸部北3・6・3 TEL FAX6389・0798)へ。



子ども茶道教室 連時4月~1月の土曜日午後1時30分~3時30分。13回。所メイシアター和室。対市内在住の小中学生。定先着20人。¥3000円。申電話かファックスに◆と学校名、学年を書いて同教室・小寺(TEL FAX6387・7562)へ。  
吹三地区いけばな親子教室 連時4月~1月の日曜日午前10時~正午。13回。所吹三地区公民館。対市内在住の小中学生。定先着10人。¥9100円。申電話かファックスに◆と学校名、学年を書いて同教室・小寺(TEL FAX6387・7562)へ。  
伝統文化和装礼法親子教室 連時5月~1月の土曜日午前10時15分

## 市民公益活動を支援

問市民自治推進室(TEL)6384・1326 FAX6385・8300)。

### 市民公益活動促進補助制度

市内で活動する団体が行う自主的・公益的な事業にかかる経費の2分の1以内を補助します。公共団体などから補助を受けている事業は除く。書類審査と公開プレゼンテーション審査あり。申4月1日(木)~16日(金)に所定の用紙を同室へ送付。

スタート支援コース 対活動を始めて1年未満の団体が行う事業。上限10万円。

自立支援コース 対1年以上活動している団体が行う公益性の高い事業。上限50万円。

### 交付事業報告会

昨年度に補助金の交付を受けた7団体が事業の内容や成果を報告します。時4月10日(土)午後1時~3時。所ラコルタ。



### まちづくり市民塾

問各塾が文化スポーツ推進室(TEL)6384・1305 FAX6368・9008)。  
おたのしみ塾 初心者・高齢者歓迎。時(1)4月17日(土)マジック教室。(2)5月15日(土)マジックショー・いきいき健康体操。いずれも午後2時~4時。所南千里地区公民館。対小学生以上。定各先着10人。¥(1)は100~500円。申4月

~正午。11回。所南千里地区公民館。対5歳~中学生と保護者。定先着10組。申電話で同教室・島(TEL)6380・1978)へ。

1日(木)から電話で同塾・多喜端(TEL)090・3271・4321)へ。

吹田ホスピス市民塾 講演会「医療者ががん患者になつて〜残り2年の生き方、考え方」を、Zoomを使ってオンライン開催。時4月25日(日)午後1時30分~3時30分。申同塾ホームページへ。問同塾・小澤(TEL)6388・6257 FAX6388・6257 E-mail: zaitaku51@nifty.com)。がんに関する相談も。日程は同塾ホームページへ。



吹田ホスピス市民塾ホームページ

## 市内の団体やサークルのイベントとなかま募集

- **☎**=対象、**¥**=費用の記載がある場合は問い合わせを確認してください。
- 電話番号の後に「夜」がついているものは、おおむね18時～21時に連絡してください。
- **☎**=はがき、**往**=往復はがきで申し込み。★は催し名、住所、名前(子供は保護者名も)、年齢、電話番号を記入。
- 施設名は次のように省略しています。公民館=地区公民館、コミセン=コミュニティセンター、青プラ=青少年活動サポートプラザ、洗心館=武道館「洗心館」、メイ=メイシアター

7月号の掲載依頼は4月6日(火)～5月6日(休)に受け付け。市ホームページで掲載の手引きを確認して直接、広報課(☎6384・1276 FAX6384・7887)へ。営利・売名・勧誘・政治・宗教目的や個人の活動は不可。

### イベント

春の装い着付けワンポイント 4月7、21日10時半、13時半にビーロツト江坂ビル(豊津町)で。女性。各先着10人。1000円。☎日本和装学園 ☎6337・3071

ヨガで免疫力をアップする 4月16日10時半～11時45分、13～14時15分にビーロツト江坂ビル(豊津町)で。女性。各先着3人。☎SKYヨガ ☎6337・3360

ホストファミリー説明会 国際交流しませんか。4月24日11～12時に青プラで。20人。SING・三原 ☎6387・9499

春の歴史文化講座 赤煉瓦でみる吹田の近代化。4月24日14～16時にメイで。30人。500円。☎往★。4月15日必着。千里丘上12・29吹田郷土史研究会・岩崎 ☎6876・1593

大正琴コンサート「序・破・急」 4月27日13～15時半にメイ中ホールで。50人。琴城流大正琴つくし会・吉田 ☎090・3274・6396

懐かしい歌を聴いて歌う会 応援歌特集をプロの歌とピアノで。4月28日14～15時半に南千里公民館で。1000円。初回1300円。同会・榎本 ☎6337・7734夜

### なかま募集

英語でシャワー 英会話。月4回火・水・木曜14時半～16時。青プラで。3歳～小3。入会500円。月4500円。岸川 ☎090・1226・3597

親子で音楽を楽しむ リトミック。月3回木・金曜10時10分。青プラで。4か月児から。入会500円。月3000円。山田 ☎090・8676・2062

親子で体あそび ☎ 月3回木曜10時、11時。青プラで。平成30年4月～令和元年9月生まれの幼児。小川 ☎080・5315・9923

ゴスペル18 ☎ リモートレッスンも。月2回木曜10時。亥の子谷コミ

センで。50歳以上。岩田 ☎090・6913・0682夜

吹田合気道同好会 初心者、女性、高齢者歓迎。毎週火・金曜9時。洗心館で。月1000円。東 ☎090・3859・8608

ホット・フォトクラブ 表現を楽しむ。撮影と展示会。第1水曜9時半。亥子谷コミセンで。月1000円。石津 ☎090・8160・2875

レイレファ フラダンス。健康と美容に。月2回土曜13時～14時15分。亥の子谷コミセンで。1回500円。中村 ☎090・7875・2532

## 市民ギャラリー

### 市庁舎ギャラリー

市役所内の壁面に市民団体の作品を展示。開庁時間に見ることができます。

名称	ところ	とき	内容
ろびい	中層棟1階	4月1日(休)～15日(休)	写真展
		4月16日(金)～30日(金)	書道 大人・子供の作品展
夢	低層棟1階	6月30日(休)まで	障がいのある人の作品

作品募集 時定◇ろびい=7月～12月のうち2週間。各1組。多数抽選。◇夢(2か所)=7月～9月。☎各1組。多数抽選。☎4月1日(休)～30日(金)に文化スポーツ推進室(☎6384・1305 FAX6368・9908)へ。

### 南山田市民ギャラリー利用者募集

市民団体・個人の作品展示と市民文化向上のための行事、会議などで利用できます。☎1日4000円。市外在住者は8000円。☎南山田市民ギャラリー(☎FAX6878・7536)へ。



▶新型コロナウイルス感染症の影響で掲載内容が中止・延期・変更になる場合があります  
イベント等の開催の有無は市ホームページが各室課への問い合わせなどで確認してください

# 施設のし し

施設の催しの順番は次のとおりです。

ページ	23	24	25	26	27	28	29	30
施設名	平和祈念資料館 男女共同参画センターデュオ 児童会館・児童センター 交流活動館	博物館 図書館	健都レールサイド公園・健都ライブラリー	わくわくの郷 もくもくの里 青少年クリエイティブセンター	吹田市国際交流協会 ラコルタ 浜屋敷	内本町コミュニティセンター 亥の子谷コミュニティセンター 千里山コミュニティセンター	市民センター Inforestすいた 花とみどりの情報センター	くるくるプラザ メイシアター

## 平和祈念資料館

〒565-0862 津雲台1-2-1  
TEL 63873-7793  
FAX 6873-7796

月曜日 祝・休日  
休

## 4月の平和映画会

「マザー・テレサ」。独立前のインドで、昔からの差別や悪しき習慣に立ち向かう女性の姿を描いた作品。時14日(休)、15日(休)、17日(出)、18日(日)、21日(休)午後2時〜3時。  
対小学生以上。定各先着20人。申  
4月1日(休)午前10時〜13日(火)正午に電話かファックスで同館へ。

## 男女共同参画センターデュオ

〒564-0072 出口町2-1  
TEL 63388-1451  
FAX 63385-5411

祝日

申 ☆は、郵送か電話、ファックス、メールに講座名、住所、名前(ふりがな)、電話番号、何歳代、保ありは子供の名前(ふりがな)、年齢(○歳○か月)、アレルギの有無を、目ありは手話通訳希望の有無を書いて同センターへ。☑。

## 読書時間のプレゼント

情報ライブラリーを保育付きで利用できます。連時4月19日(月)、5月10日(月)、31日(月)午前10時〜正午。対子育て中の人。定7人。多数抽選。保あり。申 ☆。4月12日(月)必着。

## 交流活動館 つながり文化講座

連時5月〜3月。8月と年末年始は除く。¥実費。申4月1日(休)から直接か郵送で交流活動館(〒564-0002岸部中1-22-2 TEL 6389-6865 FAX 6389-6867)へ。4月10日(出)必着。

教室名	とき・対象・定員(多数抽選)
介護予防健康体操	火曜日午後1時30分〜2時30分、午後3時〜4時。各50人。
かきかた教室	火曜日午後5時30分〜6時30分。小学1・2年生。45人。
そろばん教室	水・金曜日午後6時30分〜7時30分。小学2〜5年生。19人。
レザークラフト	◇初心者=第1・2水曜日。◇経験者=第3・4水曜日。いずれも午後7時〜8時30分。20歳以上。各7人。
すぐに役立つおとなの書き方	第1・3木曜日午後1時30分〜3時。10人。
健康コーラス	第2・4木曜日午後1時30分〜3時。50人。
識字教室・文字板クラブ	木曜日午後7時〜8時30分。10人。

## 児童会館・児童センター

4月8日(休)に豊一児童センターと寿町児童センターで「1年生歓迎会」を開催します。豊一児童センター(Tel/Fax 6389-9355)、寿町児童センター(Tel/Fax 6383-9777)。



児童会館・児童センターは現在、規模を縮小し一部開館しています。詳しくは各館か子育て政策室(Tel 4860-6947 Fax 6368-7349)に問い合わせてください。



児童会館・児童センターのページ

安心安全  
福祉  
子育て  
健康  
平和  
権利  
住まい  
環境  
産業  
事業  
募集  
相談  
市民活動  
市民の  
ほろほ  
施設の  
すくすく  
子供の  
制度  
保育園  
育児  
教室  
すこやか  
ライフ  
はつらつ  
運動  
ええよ  
地区  
公民館  
の催し  
広報  
のあせ  
ス



(前ページのつづき)

靴職人に学ぶプロの靴磨き

家事を楽しむコツを学びます。  
 時 4月23日(金)午後7時～8時30分。  
 対男性。定12人。多数抽選。  
 料 1500円。目あり。甲☆。市外在住者は市内在勤か在学かも記入。4月12日(月)必着。

ほめて認めて人を動かす

相手のやる気を引き出す手法を学び、パワハラのない円滑なコミュニケーションのとれた組織づくりをめざします。  
 時 5月12日(水)午後7時～8時30分、5月19日(水)午後7時～9時。定20人。多数抽選。甲☆。市外在住者は市内在勤か在校かも記入。4月28日(水)必着。

超初心者向け男性料理教室

調理から後片づけまで、すべて自分自身で行います。  
 時 5月7日～21日の金曜日午前10時～正午、午前11時30分～午後1時30分。  
 対包丁を使う料理をほとんどしたことのない男性。定各6人。多数抽選。料 1500円。甲☆。4月26日(月)必着。

スター・ペアレンティング講座

オンライン講座。親と子が共に成長できる子育てを学びます。  
 運

時 5月14日～28日の金曜日午前10時～正午。  
 対子育て中の人。定15人。多数抽選。甲 4月28日(水)まで。  
 ◆と何歳代、メールアドレス、使用機器(パソコン・タブレット・スマートフォン)を書いて、メールで同センターへ。

図書館

中央	千	北千	さん	江	千	健	山	山
FAX/TEL	FAX/TEL	FAX/TEL	FAX/TEL	FAX/TEL	FAX/TEL	FAX/TEL	FAX/TEL	FAX/TEL
63387010	68334056	68334224	63317025	63385037	61992051	63388033	68816077	68816032
710744	01332	299424	025378	397465	051176	888020	777222	777222
099	095	099	099	099	099	099	099	099

4月30日(金)は全館休みます。

江坂図書館 返却ポスト新設

4月1日(木)午後8時から、旧江坂花とみどりの情報センターの駐輪場側自動扉外に、図書返却ポストを設置します。  
 図書館の閉館時間中に利用できます。ただし、午前0時～6時30分は駐輪場が閉まるため、利用できません。同館。



新芦屋古墳

博物館春季特別展

4月24日(土)～5月30日(日)

被葬者の謎にせまる

7世紀に築造された新芦屋古墳は、全国的にも珍しい横穴式木室という木製の埋葬施設を採用しています。この一風変わった古墳にはどのような人物が葬られたのでしょうか。新芦屋古墳から出土した資料を紹介し、その被葬者像に迫ります。

同館ホームページでは、同特別展を観覧できるバーチャルミュージアムを公開します。

5月3日を除く月曜日、4月22日(木)、23日(金)、30日(金)、5月6日(木)は休み。  
 同館 博物館(〒564・0001岸部北4・10・1 TEL6338・5500 FAX6338・9886)。

講演会・歴史講座

いずれも午後2時～3時30分。定各40人。多数抽選。甲 口かはがき、ファックスに◆を書いて同館へ。

新芦屋古墳の発掘調査 時 5月1日(土)。甲 4月13日(火)必着。

横穴式木室と火葬～上寺山古墳を中心に 講師：茨木市学芸員の清水邦彦さん。時 5月9日(日)。甲 4月27日(火)必着。

新芦屋古墳と古代嶋下郡のミヤケ 講師：京都府立大学教授の菱田哲郎さん。時 5月22日(土)。甲 5月11日(火)必着。

歴史講座 新芦屋古墳を読み解く 時 5月29日(土)。甲 5月18日(火)必着。

クイズラリー

景品あり。時 土・日曜日、祝日午後2時～5時。

▶新型コロナウイルス感染症の影響で掲載内容が中止・延期・変更になる場合があります  
イベント等の開催の有無は市ホームページが各室課への問い合わせなどで確認してください

健康カフェ おとな倶楽部

〒564-0018 岸部新町2-31  
TEL 63388・3800  
FAX 61005・91002

★は、直接か電話、ファックスに催し名、名前(ふりがな)、電話番号、年齢を書いて同施設へ。電話、ファックスは午前9時から受け付け。

同施設の休み 4月30日(金)。

5月の運動教室

★時(1)ウオーキングⅡ7日(金)、21日(金)午前10時～10時30分。18歳以上。(2)ノルディック・ウォークⅡ12日(水)、26日(水)午後2時～2時40分。18歳以上。(3)ランニングⅡ1日(土)、15日(土)午後7時～7時40分。18歳以上。(4)グラウンド・ゴルフⅡ6日(木)午前11時～11時40分。おおむね6歳以上。(5)キャッチボールⅡ9日(日)。4・5歳児と保護者は午後2時～2時40分、小学1～3年生と保護者は午後3時～3時40分。(6)膝痛予防改善体操Ⅱ21日(金)午前10時45分～11時15分。18歳以上。★定(1)(2)(3)(6)各先着10人。(4)先着10人。(5)各先着5組。★申4月15日(木)から★。



健康カフェ おとな倶楽部

折り紙や紙芝居など、懐かしい遊びを一緒に楽しみませんか。★時月～金曜日午後3時～3時30分。祝日は除く。★各先着10人。

介護予防運動教室

★時5月1日(土)午後2時～3時、5月10日(月)、19日(水)午前10時30分～11時30分。★おおむね6歳以上。★各先着30人。★申4月20日(火)から★。

回想カフェ体験会

認知症予防に効果がある回想療法を体験します。★時5月12日(水)午後2時30分～3時30分。★先着20人。★申4月20日(火)から★。

医療講座

胆石と胆のう腫瘍について。★時5月23日(日)午前10時30分～正午。★先着30人。★申4月20日(火)から★。

公園ヨガ

★時5月2日(日)、16日(日)午前9時30分～10時30分。★対18歳以上。★各先着30人。★¥1000円。★申4月11日(日)から★。



4月～6月の自動車文庫ゆめぶんこ

初めて利用する人は健康保険証などを持って来てください。ブックスタートの絵本も受け取れます。

☎中央図書館(TEL6387・0071 FAX6339・7144)。

ところ	4月	5月	6月	時間(午後)
ルネ千里丘1棟南横	6日(火)	11日(火)	1日(火)	2:10～3:00
日興千里台スカイタウンD館				3:20～4:00
南正雀会館前				1:40～2:20
川園府営住宅3棟横	2日(金)	7日(金)	4日(金)	2:40～3:20
コスモシティ森林公園				3:40～4:30
清水一番遊園				1:30～2:10
青葉丘マンション	13日(火)	18日(火)	8日(火)	2:30～3:10
ローレルコート北千里				3:30～4:10
江坂山北公園				1:20～2:10
春日会館	10日(土)	8日(土)	12日(土)	2:30～3:10
レジオンスクエア緑地公園				3:20～4:10
長野西公園横	21日(水)	19日(水)	16日(水)	2:30～4:00
青葉丘南公園				1:20～2:20
東佐井寺小学校	17日(土)	15日(土)	19日(土)	2:50～3:30
イトピア東千里マンション				3:50～4:20

ところ	4月	5月	6月	時間(午後)
竹谷町自治会館前	27日(火)	25日(火)	22日(火)	2:10～3:00
上新田自治会館前				3:40～4:10
江坂住宅				1:20～2:00
千里山ロイヤルマンションE棟	23日(金)	28日(金)	25日(金)	2:20～3:00
ヴィルヌーブ緑地公園				3:20～4:10
あずま自治会館	24日(土)	22日(土)	26日(土)	1:20～2:00

**Pick Up** おめでとう1ねんせい

小学校入学を祝って、全館で1年生向けの本を展示し、本の内容などを紹介したリーフレットを配布します。★時4月1日(木)～29日(木・祝)。★新小学1年生。☎千里丘図書館。

わくわくの郷

〒565-0873 藤白台5・20・1  
TEL 6872・0713  
FAX 6871・7747

申☆は、往復はがきに催し名、参加者全員の名前(ふりがな)、年齢、住所、電話番号を書いて、わくわくの郷へ。

キャンプカウンセラー募集

子供たちに野外活動やキャンプファイアなどの指導を行います。主に土・日曜日や小中学校の長期休暇期間に活動します。交通費支給。対4年制大学の新1・2年生。申電話で、わくわくの郷へ。

市内団体夏期利用抽選

7月〜8月利用分。7月12日(月)は除く。7月21日(水)〜8月24日(火)は利用時間が通常と異なります。申4月29日(木・祝)午前10時までに所定の用紙を、わくわくの郷へ送付。空きがある場合は、4月30日(金)午前9時30分から電話で受け付け。

わくわくファミリーキャンプ

野外炊事やキャンプファイアなど。時5月4日(火・祝)〜5日(水・祝)。市内在住の5人以内の家族。定7組。多数抽選。¥3000円。小学生以下2600円。申☆。4月13日(火)必着。

森のようちえん 春

季節に合わせた自然遊びを通して新しい友達作り。連時5月9日(日)、6月6日(日)、7月11日(日)午前10時〜午後3時30分。市内在住の4歳〜就学前の幼児と保護者。定10組。多数抽選。¥1回1000円。幼児1回900円。申☆。4月15日(木)必着。

わくわくリフレッシュヨーガ

少人数のレッスンで心と体をリフレッシュしませんか。連時5月12日〜6月30日の水曜日午前10時〜正午。8回。市内在住の18歳以上。高校生は除く。定10人。¥1回300円。申☆。4月16日(金)必着。



こどもエコクラブ

集団遊びや野菜作りを通して、自然の大切さを学びましょう。連時5月〜10月の日曜日午前10時〜午後4時。6回。市内在住の小学生。定30人。多数抽選。¥1回900円。申☆。学校名、新学年、保護者の名前も記入。4月18日(日)必着。

もくもくの里

〒520-1641 滋賀県高島市今津町南生見  
TEL 0740・24・0131  
FAX 0740・24・0431

市内団体夏期利用抽選

7月17日(土)〜8月31日(火)利用分。8月9日(月・休)〜12日(木)正午は利用できません。対5人以上の市内団体。申4月15日(木)から29日(木・祝)午前10時までに所定の用紙を、もくもくの里へ送付。空きがある場合は、4月30日(金)午前9時30分から電話で受け付け。

自然観察会

施設内にある池に生息する生き物を観察します。時6月12日(土)〜13日(日)。市内在住の人。17歳以下は保護者同伴。定8組。多数抽選。¥2800円。17歳以下は2500円。申往復はがきに代表者の◆と人数、利用交通機関(電車か車)を書いて、もくもくの里へ。1枚に1グループまで。4月30日(金)消印有効。

家族でのんびり泊しよう

時定◇6月12日(土)〜13日(日)10組。◇6月26日(土)〜27日(日)20組。いずれも多数抽選。市内在住の家族。¥実費。申往復はがきに「6月家族デー」と代表者の◆、人

数、希望日、宿泊場所(本館かテナント)、利用交通機関(電車か車)を書いて、もくもくの里へ。1枚に1家族まで。4月30日(金)消印有効。



青少年クリエイティブセンター

〒564-0002 岸部中1・16・1  
TEL 63889・20661  
FAX 63889・20665

申☆は、所定の用紙を同センターへ送付。

子育て・こころの健康相談

不登校や情緒、行動などについて臨床心理士が応じます。時4月10日(土)、24日(土)午後1時〜5時。1組1時間。対乳児〜18歳と保護者。申直接か電話で同センターへ。

バドミントン・バスケットボール

時定◇バドミントン114月17日(土)。先着10人。◇バスケットボール114月24日(土)。先着20人。いずれも午前10時〜正午。対小学3年〜中学生。申4月2日(金)から直接



か電話で同センターへ。

### 折り紙教室

時 4月17日(出)午後2時～3時30分。対 小学生。保護者同伴不可。  
定 先着10人。申 4月2日(金)から直接か電話で同センターへ。

### てがるにおやつ

どら焼きを作ります。時 4月24日(出)午後1時30分～3時30分。対 小学生。定 12人。多数抽選。¥ 150円。申 4月14日(水)までに☆。

### チームぐんぐん

1年間のさまざまな活動を通してリーダーとしての役割を学び、判断力の基礎を養います。4月17日(出)午前11時～正午に昨年の活動を紹介。運 5月～3月。対 小学4年～中学生。定 15人。多数抽選。申 4月28日(水)までに☆。

### 英語教室

運 時 対 5月8日～7月3日の土曜日。8回。◇ 小学1・2年生 11時～12時30分。◇ 小学3年生 12時～1時30分。◇ 小学3年生 1時～2時30分。定 各16人。多数抽選。申 4月24日(土)までに☆。

### 親子ふれあい体操

楽しみながら基本的な運動能力

を身に付けます。運 5月24日～6月28日の月曜日午前10時～11時30分。6回。対 2～4歳の幼児と保護者。定 15組。多数抽選。申 4月30日(金)までに☆。

### 親子でダンス

運 時 対 5月25日～6月29日の火曜日午後2時30分～3時30分。6回。対 3歳～就学前の幼児と保護者。定 10組。多数抽選。申 4月30日(金)までに☆。

**吹田市国際交流協会**  
津雲台1・2・1  
〒565-0862 電話 683351192  
FAX 683356420  
info@suita-sifa.org  
土・日曜日 祝・休日

### 日本語教室 Japanese classes

生活に必要な会話や読み書きを学びます。保育付きのクラスやボランティアと1対1で学ぶクラスもあります。先着順。運 4月から。日時や費用など、詳しくは同協会ホームページへ。申 電話で同協会へ。



### 吹田市国際交流協会 語学教室

運。外国人講師から学びます。申 往復はがきにと年齢、性別、会員か非会員、申込番号を書いて吹田市国際交流協会(〒565・0862津雲台1・2・1)へ。多数抽選。4月12日(月)必着。

**申込番号 400** 親子でSing & Chants  
時 5月11日～7月6日の火曜日午前10時～10時50分。5回。対 2～4歳児と保護者。定 5組。¥9075円。

**申込番号 401** 英語でチャット 初中級  
時 5月7日～7月9日の金曜日午前11時10分～午後0時10分。10回。対 15歳以上。定 10人。¥1万8450円。

**申込番号 402** はじめてのハングル  
時 5月12日～7月14日の水曜日午前10時～11時。10回。対 15歳以上。定 10人。¥1万8450円。

**ラコルタ**  
津雲台1・2・1  
〒565-0862 電話 61553167  
FAX 68339851  
info@suita-koueki.org  
休 月曜日

### 花展・生け花体験

時 4月17日(出)午前10時～午後4時、18日(日)午前10時～午後3時。  
¥ 生け花体験は150円。

### ボランティア・NPO初歩講座

時 4月20日(火)午後7時～8時30分。定 先着10人。申 4月1日(木)から電話かファックス、メールに書いてラコルタへ。

**浜屋敷**  
南高浜町6・21  
〒564-0025 電話 48609731  
FAX 48609725  
info@hamayashiki.com

### さへら日和

大書の展示や花装飾など。撮影スポットも。フォトアワード入賞作品展も同時開催。時 4月3日(土)～7日(水)午前11時～午後4時。3日と4日のみ、着物での来場者限定で、スナップ写真を先着20人にプレゼント。

申し込み、4月1日(木)から電話で浜屋敷へ。

安心安全 福祉 子育て 健康 平和 住まい 産業界 募集 その他 市民活動 市民のひろば 施設のすくすく 子供の制度 保育園のライフ はつらつ 運動はええよ 地区公民館の催し 広報のあせ

（前ページのつぎ）

すいた昔ざろん

「千里山花壇・遊園ものがたり」がテーマ。時 4月15日(休)午後2時～4時。定先着20人。¥100円。申 ☆。

ぼかぼかひろば 動画配信

しゃぼん玉で遊ぼう。詳しくは浜屋敷ホームページへ。時 4月18日(日)から。対 おおむね3歳～小学生3年生。

端午の節句

碁盤の儀や陣羽織の試着体験、宝釣りなど。時 5月5日(水・祝)午前10時～午後3時。対 小学生以下。定 宝釣りのみ先着50人。申 宝釣りのみ☆。

こいのぼりを見に来ませんか 時 4月20日(火)～5月7日(金)。

内本町コミュニティセンター

〒564-0032 内本町2-2-12  
TEL 63319-3395  
FAX 63319-3413

申 ☆は、直接か電話で同センターへ。

こども将棋教室

基礎から対局まで。時 4月10日(土)午前10時～正午。対 小学生。定 先着20人。¥100円。

健康体操

楽しく体を動かして、心身ともにリフレッシュ。時 4月14日(休)午後2時～4時。定先着30人。申 4月1日(休)から☆。

もこもこくらぶ 折り紙

高齢者の団らんサロン。時 4月16日(金)午前10時～正午。対 60歳以上。定先着20人。¥材料費実費。

万葉のこころ

令和ゆかりの地、遠の朝廷(大宰府)と周辺の国について。時 4月24日(土)午後2時～3時30分。定先着20人。申 4月7日(休)から☆。

コミサロちよつとここか

お茶を飲みながら、口と脳のトレーニングを行います。時 5月1日(土)午後1時30分～3時。定先着10人。¥100円。

布引ハーブ園内ウォーキング

時 5月10日(月)午前9時30分に同センター集合。午後4時解散。所 神戸布引ハーブ園(兵庫県)。定 20人。多数抽選。¥交通費実費。申 4月19日(月)～30日(金)に☆。



美ママくらぶ

産後ママのボディーケア。時 5月11日(火)午前10時30分～11時45分。対 1～8か月の乳児と母親。定 6組。多数抽選。申 4月21日(休)～5月1日(土)に☆。

コーヒー講座

おいしく学びましょう。時 5月14日(金)午後2時～4時。定先着8人。¥500円。申 4月23日(金)から☆。

女の子コミュニティセンター

〒565-0824 山田西1-26-20  
TEL 6878-3155  
FAX 4864-8550

申 ☆は、往復はがきに講座名、住所、名前(ふりがな)、電話番号を書いて同センターへ。

基礎からの水彩・淡彩画講座

上手に描く15の秘けつを紹介。連時 5月10日(月)、24日(月)、31日(月)午後1時～3時。定 15人。多数抽選。¥900円。申 ☆。4月26日(月)必着。

福祉講座 認知症について

認知症を理解するための基礎知識、介護・予防方法を学ぼう。時 5月22日(土)午後1時30分～3時。定 40人。多数抽選。申 ☆。5月8

日(土)必着。

ハワイアンフラダンス講座

ゆったりとした動きで筋肉を強化。連時 5月28日～6月18日の金曜日午後1時30分～3時30分。定 25人。多数抽選。¥400円。申 ☆。5月14日(金)必着。

千里山コミュニティセンター

〒565-0844 千里山霧が丘22-1  
TEL 6310-7002  
FAX 6310-7336

申 ☆は、直接か電話で同センターへ。

落語を聴こう

関西大学の学生が4題の落語を披露します。時 5月2日(日)午後1時～3時。対 小学生以上。小学1・2年生は保護者同伴。定先着30人。申 4月11日(日)から☆。

初心者向け陶芸教室

連時 5月7日(金)、28日(金)、6月18日(金)午前10時～11時30分。定先着7人。¥3300円。申 4月16日(金)から☆。

おやじの食堂

切り方や調理方法を講師が解説。料理をおいしくすることをご紹介します。時 5月11日(火)午後2時

3時30分。☑家族の介護をしているか、1人暮らしの男性。☑先着10人。☑4月20日(火)から☆。

### ベンガラ型染めのエコバッグ

ステンシルを使用したベンガラ染め。☑5月19日(水)午後1時30分～4時30分。☑先着7人。☑2000円。☑4月29日(木・祝)から☆。

### 市民センター

岸部	TEL 63171293	FAX 63171294
豊一	TEL 63841299	FAX 63842143
千里丘	TEL 68789510	FAX 68784975
山田ふれあい文化センター	TEL 68761201	FAX 68769160

### かんたんリメイク体験

お菓子のパッケージ袋などを使って、ビニールポーチを作ります。☑4月18日(日)午後1時～2時30分、午後3時～4時30分。☑千里市民センター。☑各先着8人。☑400円。☑4月5日(月)午前10時～4月17日(土)に直接か電話で千里市民センターへ。



### インフォレストすいた

〒565-0826 千里万博公園2・1  
らぎばーとEXPOCITY1階  
TEL 617001014  
FAX 617001019

### ガンバ大阪フェア

今年でガンバ大阪はクラブ創設30周年。歴代ユニフォームや選手の紹介パネルなどを展示します。☑4月1日(木)～30日(金)。



### 花とみどりの情報センター

〒565-0862 津雲台1・2・1  
TEL 61551987  
FAX 68315087

### 園芸のお悩み解決

☑☆は、直接か電話で同センターへ。いずれも午前10時～正午、午後1時～3時。花とみどりの園芸相談 ☑金・土曜日。

### くるくるプラザ市民工房 5月の教室

先着順。定員などは同プラザホームページへ。☑4月1日(木)から電話で同プラザ(TEL6877-5300)へ。午前=10時～正午。午後=1時30分～3時30分。※小学4年生以上(小学生は保護者同伴)

コース名	日時	対象	費用	
陶芸	形成体験	29日(土)	800円	
	2回	6日(木) 19日(水)	3000円	
	3回	6日(木) 7日(金) 19日(水)	3500円	
アートクレイ	3回	1日	3000円 2500円	
シルバー	初心者			13日(木)
木工1日	8日(土)	1日	1800円	
布のリメイク1日	8日(土)		1000円	
ガラス工芸	バーナー	自由3回	小学生以上	6000円
		初心者		
	フュージングアクセサリー	4歳以上	小学生以下 800円	
	フュージングオブジェ	小学生以上	500円	
	サンドブラスト	小学生以上	800円	
	3Dペイント	※	1200円	
革小物	30日(日)			

### 季節のハンギングバスケット

春から秋にかけて咲く花を組み合わせて、つり下げて飾る寄せ植えを作ります。☑4月21日(水)午後1時30分～3時。☑先着12人。☑2800円。☑4月1日(木)から☆。

### すいたの樹木ガイド

健都レールサイド公園(岸部新

樹木医さんの園芸相談 ☑4月3日(土)、5月1日(土)、6月5日(土)。出張園芸相談 ☑4月13日(火)、5月11日(火)、6月8日(火)。☑所江坂図書館。

町)からJR吹田駅に向かって歩きます。☑4月24日(土)午前10時～JR岸辺駅北口集合。午前11時30分解散。☑先着20人。☑4月10日(土)から☆。



安心安全 福祉 子育て 健康 平和 住まい 産業界 募集 相他談 市民活動 市民のひろば 施設のすくすく 子供の制度 保育園のすこやか 運動は地区公民館の催し 広報のあやめ



(前ページのつづき)

### 多肉植物のリース

いろいろな種類の多肉植物をリース型に植え込みます。多肉植物についての講話も。時4月25日(日)午後1時30分～3時。定先着10人。¥3000円。申4月1日(休)から☆。

### はなみど みどりの日

同センターの取り組みを紹介した展示を行います。時5月4日(火・祝)。

### ミニトマトのコンテナガーデン

元気に育つ効果的な組み合わせ方を学び、野菜とハーブの寄せ植えを作ります。時5月9日(日)午後1時30分～3時。定先着12人。¥2200円。申4月4日(日)から☆。

### プランツ・ギャザリング

ブーケのような寄せ植えの技法で初夏のハンギングバスケットを作ります。時5月13日(木)午前10時～正午。定先着12人。¥6500円。申4月8日(木)から☆。



### くるくるプラザ

〒565-0826 千里万博公園4-3  
TEL 6877-5300  
FAX 6876-0530  
info@senri-recycleplaza.or.jp  
月曜日 祝日

### 市民研究員募集

環境問題や、ごみの減量などについて、調査研究活動をするボランティアを募集します。対18歳以上。申所定の用紙を同プラザへ送る。

### 4月の紙すき体験

時2日(金)、10日(土)、11日(日)、17日(土)、21日(水)、25日(日)午前10時～午後3時30分。

### くるくるワークショップ

布、木工、ガラス工芸、陶芸、絵付け)の体験。時4月11日(日)午前10時～午後1時。対小学3年生以下は保護者同伴。定各先着10～20人。¥200円から。申4月1日(休)から電話で同プラザへ。

### フリーマーケット出店者募集

くるくるキッズフェスタに出店。時5月2日(日)午前10時～午後2時。雨天中止。対アマチュア。定40店。多数抽選。¥1000円。申往復はがきに◆と主な販売品を書いて同プラザへ。4月10日(出)印有効。1世帯1枚。

## メイシアター

http://www.maytheater.jp

TEL 6386・6333  
(9時～18時30分)

施設の予約や取り消しなどの手続き、受け付け抽選会についてはメイシアターホームページを確認してください。

### 新進気鋭の23人の弦楽器奏者による スーパークラシックアンサンブル

4月7日(木)15時  
[大ホール]  
出演：堀江恵太 ほか  
2500円 ペア4500円  
高校生・大学生2000円  
小中学生1000円  
全席指定



堀江恵太

### iaku 演劇公演 「逢いにいくの、雨だけど」

5月8日(土)18時  
9日(日)14時  
[中ホール]  
作・演出：横山拓也  
3800円 当日4300円  
25歳以下2000円  
25歳以下当日2500円  
高校生以下1000円  
全席指定



横山拓也

### 大阪交響楽団 0歳からの ファミリーコンサート

5月26日(水)13時30分 [中ホール]  
指揮：太田弦  
司会・歌：山本かずみ、新井宗平  
1000円 0歳～中学生500円  
全席指定 ★4月7日(木)発売



### 桂米朝一門会

6月6日(日)14時  
[中ホール]  
出演：桂ざこば、桂南光、  
桂吉弥 ほか  
4000円 全席指定  
★4月22日(木)発売



桂ざこば

### 祭礼2021

6月12日(土)13時、16時  
13日(日)11時、14時 [小ホール]  
「神楽」を元にしたダンスパフォーマンス  
構成・演出：樋口ミユ  
出演：高安美帆、岸本昌也  
3500円 ★5月7日(金)発売



### 和太鼓松村組 鳳～平和への祈り～

6月18日(金)14時  
[中ホール]  
4000円  
全席指定



図書館

# 子どもと本のまつり



4月23日は「子ども読書の日」、4月30日は「図書館記念日」、4月23日～5月12日は「こどもの読書週間」です。図書館で本の世界を楽しみましょう。手話通訳が必要な人は各開催日の2週間前までに各館へ。☎中央図書館(TEL6387・0071 FAX6339・7144)、千里図書館(TEL6834・0132)、北千里分室(TEL6834・2922)、さんくす図書館(TEL6317・0037)、江坂図書館(TEL6385・3766)、千里山・佐井寺図書館(TEL6192・0516)、千里丘図書館(TEL6877・4060)、健都ライブラリー(TEL6388・3800)、山田駅前図書館(TEL6816・7722)、山田分室(TEL6875・1235)。

全館で開催

4月17日(土)～5月23日(日) いずれも☎18歳以下。☑所定の用紙を各館へ。

**この本、よんで** あなたの好きな本とその理由を教えてください。募集した内容は期間中、館内に展示して紹介します。

**いろ・いろ・ぬろう** すいたんと市立図書館のキャラクターすいぼんの塗り絵を完成させよう。作品は期間中、館内に展示します。



## おはなし会スペシャル

絵本の読み聞かせなど。☎4歳以上と保護者。

**千里図書館** 時(1)4月17日(土)、(2)5月8日(土)午後2時30分～2時45分、午後3時15分～3時30分。☑各先着8組。☑(1)4月2日(金)、(2)4月17日(土)から直接か電話で千里図書館へ。

**中央図書館** 時4月24日(土)午後2時30分～3時。☑先着25組。☑当日開始15分前から直接、中央図書館へ。

## としょかんクイズ

時4月23日(金)～29日(木・祝)午前10時～午後6時。☑所健都ライブラリー。☎小学生以下。

## きみは名探偵 すいぼんからの謎をとけ

図書館や本に関するクイズに挑戦しよう。時4月24日(土)～5月5日(水・祝)午前10時～午後6時。☑所千里丘図書館。☎4歳～小学生。

## えほんのじかんスペシャル

大型絵本など。

**千里丘図書館** 時4月25日(日)午前10時30分～11時。☑所千里丘市民センター。☑先着20人。☑4月5日(月)から、直接か電話で千里丘図書館へ。

**健都ライブラリー** 時5月9日(日)午後2時30分～3時。☑先着30人。☑4月16日(金)から直接か電話で健都ライブラリーへ。

## つくって、あそぼう

工作。時4月25日(日)午前10時30分～11時、午前11時20分～11時50分。☑所千里市民センター多目的ルーム。☎未就学児は保護者同伴。☑各先着12人。☑4月2日(金)から直接か電話で千里図書館へ。

## 講演会

### 大草原で生きる 遊牧民の子どもたち

時4月29日(木・祝)午後2時～3時。☑所青少年活動サポートプラザ。☎小学生以上。☑先着25人。☑4月1日(木)から☑か直接、電話で山田駅前図書館へ。

## おりがみスペシャル

折り紙教室。時5月1日(土)午後2時～3時。☑所吹一地区公民館さんくす分館。☎小学生以下。未就学児は保護者同伴。☑先着10人。☑当日開始15分前に直接、会場へ。

## ほんのひろば

### 子どもと本のまつりスペシャル

絵本の読み聞かせと工作。時5月8日(土)午後2時～3時。☑所西山田地区公民館。☎小学生以上。☑先着10人。☑4月17日(土)午前10時30分から直接か電話で西山田地区公民館(TEL/FAX6876・9933)へ。

## 絵本カバーでバッグを作ろう

時5月16日(日)午後2時～2時20分、午後2時30分～2時50分、午後3時～3時20分。☑所千里丘図書館。☎未就学児は保護者同伴。☑各先着5人。☑4月16日(金)から直接か電話で千里丘図書館へ。

## おはなしデュオ「くみどり」のどんどこライブ

時5月16日(日)午後2時30分～3時15分。☑所健都ライブラリー。☑先着30人。☑4月23日(金)から直接か電話で健都ライブラリーへ。

# すくすく

保健センター(〒564・0072出口町19・2TEL6339・1212FAX6339・7075)  
 保健センター南千里分館(〒565・0862津雲台1・2・1TEL6155・2812)  
 口腔ケアセンター(〒565・0862津雲台1・2・1TEL6155・8020FAX6873・3030)  
 のびのび子育てプラザ(〒565・0824山田西4・2・43TEL6816・8585FAX6816・8588)  
 中央図書館(〒564・0072出口町18・9TEL6387・0071FAX6339・7144)



すくすくの  
ホームページ

## くらしの情報

### おんぶKiss<sup>キッス</sup> 音楽あそび

ピアノに合わせて歌ったり、体を動かしたりします。**時** 4月20日(火)。◇午前10時～10時40分 11時20分～11時40分。◇午前10時40分～11時20分 11時20分～11時40分。◇午前11時20分～正午 11時20分～正午。いずれも保護者同伴。  
**所** 青少年クリエイティブセンター。**定** 各先着10組。**申** 4月2日(金)から直接か電話で同センター(TEL6389・2061 FAX6389・2065)へ。



### ほわほわのびんご

親子で楽しめる絵本や手遊びなど。**時** (1)4月12日(月)、(2)5月10日(月)。いずれも午前10時30分～11時30分。**所** 内本町コミュニティセンター。**対** 0～3歳の乳幼児と保護者。**定** 各10組。多数抽選。**申** (1)4月1日(休)～8日(休)、(2)4月21日(休)～5月1日(土)に直接か電話で同センター(TEL6319・3395 FAX6319・3413)へ。

## 保健センターのお知らせ

### 母子健康手帳などの交付

母子健康手帳、妊婦・産婦健康診査受診票を、同センターか南千里分館で交付。転入者は前市区町村の受診票と差し替えます。

### 妊婦・産婦歯科健診

妊娠中と出産後1年以内(子供1歳の誕生日前日まで)に市内の協力歯科医院で各1回受診。**申** 電話で協力歯科医院へ。

### 乳幼児の健康診査

4か月児、乳児後期、1歳6か月児、2歳6か月児歯科、3歳児、6歳臼歯。対象者に案内と健診票を送付。届かない人は同センターへ。**申** 1歳6か月児と3歳児は□。

### 予防接種

市の予診票を記入し、市内の協力医療機関へ。

### 離乳食講習会

5～6か月の乳児と保護者 **時** 5月6日(休) 同センター。◇5月7日(金) 南千里分館。いずれも午前10時～11時15分、午後1時30分～2時45分。**定** 各先着15人。**申** 4月10日(土)～20日(火)に□。

同センターか南千里分館。

### 9～11か月の乳児と保護者

**時** 4月22日(休) 同センター。◇4月23日(金) 南千里分館。いずれも午後1時～2時30分。**定** 各先着20人。**申** 4月1日(休)～15日(休)に□。



### プレパパ・プレママ教室

助産師・保健師の講話、育児体験実習。なるべく夫婦で参加を。**時** 4月24日(土)午前9時5分～11時。**所** 同センター。**対** 申し込み時に妊娠24週以降で、初めて親になる人。**定** 先着24組。**申** 4月1日(休)～10日(土)に□。

### 赤ちゃんの歯の広場

歯科相談とケア指導。**時** 5月13日(休)、24日(月)午後1時30分～3時30分。**所** 南千里分館。**対** 4～12か月の乳児と保護者。**定** 各先着20組。**申** 4月30日(金)までに電話かファックスに◆と希望日、子供の生年月日を書いて口腔ケアセンターへ。□口腔ケアセンター。



▶ **新型コロナウイルス感染症の影響で掲載内容が中止・延期・変更になる場合があります**  
**イベント等の開催の有無は市ホームページか各室課への問い合わせなどで確認してください**

## のびのび子育てプラザのお知らせ

申園ののびのび子育てプラザ。交流会の対象地域など詳しくは同プラザのホームページへ。



同プラザのホームページ

### 同プラザの利用について

3密を避けるため、制限付きの利用としています。予約は不要ですが、利用者が多い場合は入館できないことがあります。開館時間や来館の際の注意事項は同プラザホームページを確認してください。



来館についてのページ

### あかちゃん交流会

**時所** (1) 4月16日(金)午前10時45分～11時30分 II 高野台のびのびルーム。(2) 4月23日(金)午後0時45分～1時45分 II 豊一市民センター。(3) 4月26日(月)午前10時30分～11時15分 II 東山田地区公民館。 **対** (1) (2) 対象地域に住む2～6か月の乳児と保護者。(3) 対象地域に住む4か月～1歳0か月の乳児と保護者。 **申** (1) 先着5組。(2) (3) 各先着10組。 **定** 4月12日(月)午後2時から。

### 転入者交流会

**時所** (1) 4月20日(火) II おひさまール

## 図書館のお知らせ

図中央図書館。

### 読み聞かせや手遊びを楽しもう

0・1歳児向けの「ブックスタート」のひろばや、2・3歳児向けの「おひぎで絵本」などの行事を開催しています。20分程度。新型コロナウイルス感染症対策として、制限付きで開催しています。開催館や日程は図書館ホームページへ。図書館の情報は24ページにも掲載しています。



### 抱っこで絵本講座

絵本の読み聞かせを学びます。**運時** 5月12日(水)、19日(水)、26日(水) 午前10時30分～11時。 **所** 千里山・佐井寺図書館。 **対** 1歳の幼児と保護者。対象外の子供は同伴不可。 **定** 4組。多数抽選。 **申** あり。 **口** 直接、はがきに◆、子供の生年月日と性別、応募理由、手話通訳希望の有無を書いて、千里山・佐井寺図書館(〒565・0843 千里山松が丘25・2) 6192・0516へ。5月6日(木)必着。



図書館のホームページ

### 親子で遊ぼう

体を使ったふれあい遊びや手遊びなど。毎月開催。要予約。詳しくは同プラザホームページへ。

### あかちゃんひろば

2か月～1歳0か月の対象の年齢別親子教室。**あそびのひろば** 1歳0か月～2歳0か月が対象の年齢別親子教室。

### のびのびツインズ

多胎児の親子交流会。

### おとうさんとあそぼう

父親限定・年齢別親子教室。

## ブックスタート

赤ちゃんの心豊かな成長を願い、絵本を贈ります。絵本は5冊の中から1冊を選べます。 **対** 4～12か月の乳児。1歳の誕生日までに転入してきた乳児も含む。 **申** 母子健康手帳を持って各図書館へ。自動車文庫でも受け取れます。1歳を過ぎても受け取れます。

### 選べる絵本の中から1冊を紹介 『がたんごとんがたんごとん』

安西水丸作 (福音館書店)

コップやスプーン、りんごやバナナが次々に汽車に乗ります。繰り返しが心地よく、身近な物が出てくるので、絵本を初めて読んでもらう子も安心して楽しめます。続編の『がたんごとんがたんごとん ざぶんざぶん』も、図書館で借りられます。



手当や費用の助成など、子育てを支援する制度を紹介します

# 子供のための制度



## 子育て費用の助成

### ■児童手当

中学3年生までの児童を育てている保護者に10月、2月、6月にそれぞれの前月分までを支給します。園子育て給付課。

### ■子ども医療費助成

18歳の誕生日以降の最初の3月31日までの入・通院で受けた保険診療の一部を助成します。園子育て給付課。

### ■児童扶養手当

ひとり親家庭などが対象。児童の父か母に障がいがある場合や、行方不明などの理由でも受給できる場合があります。18歳の誕生日以降の最初の3月31日まで。所得制限あり。園子育て給付課。

### ■ひとり親家庭医療費助成

ひとり親家庭の児童と保護者が入・通院で受けた保険診療の一部

を助成します。18歳の誕生日以降の最初の3月31日まで。所得制限あり。園子育て給付課。

### ■遺児手当・交通遺児手当

原因によらず両親を失ったか、交通事故で一方の親を失った児童を育てている人が対象。親に重い障がいがあるなどの理由でも受給できる場合があります。児童1人につき月8100円を中学3年生まで支給。所得制限あり。園子育て給付課。

### ■保育料の無償化

主に3〜5歳の幼稚園・保育所・認定こども園などを利用する子供が対象。利用施設の種別や保育の必要性の有無などにより、内容や手続きが異なります。事前に認定申請が必要。預かり保育や認可外保育施設などの無償化は3か月ごとに請求が必要。詳しくは市ホームページへ。園保育幼稚園室入園、経理・整備担当。



## 子供の一時預かり

### ■緊急保育

保護者の入院など突発的な理由で保育ができなくなったとき、就学前の乳幼児を、期間を区切って保育所などで預かります。年齢や所得により保護者負担あり。園保育幼稚園室入園担当。

### ■一時預かり

いずれも保護者負担あり。保育所など 保護者の断続的・短時間の就労や傷病などで一時的に保育が必要なとき。実施施設など詳しくは市ホームページへ。申各実施施設へ。園保育幼稚園室管理・運営担当。



一時預かり事業のページ

### のびのび子育てプラザ

保護者の傷病のほか看護・介護やリフレッシュなどの理由で一時的に保育が必要なとき。園同プラザ。申同プラザ一時預かり専用ダイヤル(☎6816・8580)へ。

豊一児童センター 保護者のリフレッシュ・通院などの理由で一時的に保育が必要なとき。園同セン

ターすくすくルーム。申月〜金曜日午前11時〜午後0時30分に同ルーム専用ダイヤル(☎6338・0117)へ。

### ■病児・病後児保育

就学前の乳幼児が病気のとときに、保護者が仕事などの理由で家庭で保育ができないときに預かります。保護者負担あり。実施施設など詳しくは市ホームページへ。申各実施施設へ。園保育幼稚園室管理・運営担当。



病児・病後児保育事業のページ

### ■休日保育

日曜日、祝・休日などに、保護者が仕事などのやむをえない理由で保育ができないときに預かります。事前登録制、保護者負担あり。申各子ども発達支援センター。申保育幼稚園室管理・運営担当へ。

### ■宿泊・夜間の保育

ショートステイ 保護者の病気や出産、仕事などで一時的に家庭で保育ができなくなったとき。原則7日以内。トワイライトステイ 保護者が仕

▶ **新型コロナウイルス感染症の影響で掲載内容が中止・延期・変更になる場合があります**  
**イベント等の開催の有無は市ホームページか各室課への問い合わせなどで確認してください**

事などで帰宅が遅く、児童の保育が難しいとき。午後8時まで。  
 いずれも所得により保護者負担あり。**㊦**児童養護施設など。**㊧**家庭児童相談室。

■ **ファミリー・サポート・センター**

おおもむ生後3か月〜小学生の子供がいる人(依頼会員)と、子供を自宅で預かることができる20歳以上の人(援助会員)が会員登録し、地域で援助する組織です。入会には講習会の受講が必要。援助を受けた依頼会員は、会則で定められた報酬を援助会員に支払います。3歳未満の多胎児を育てる家庭には補助があります。**㊨**同センター(のびのび子育てプラザ内 **TEL** 6816・8500)。

 **育児相談・その他**

■ **子育て支援コンシェルジュ**

**基本型** 専任の相談員が、地域の子育て情報の提供や子育て相談を行います。**㊩**同コンシェルジュ専用ダイヤル(**TEL** 6875・0665)。

**特定型** 教育・保育施設の利用に關し、個別ニーズに応じた情報提供や利用のサポートなどを行います。

す。**㊪**保育幼稚園室入園担当。

■ **子ども見守り家庭訪問**

民生・児童委員、主任児童委員などが生後4か月までの乳児のいる家庭を訪問し、子育て支援に関する相談や情報提供を行います。**㊫**家庭児童相談室。

■ **育児支援家庭訪問**

子育てに関する相談や情報提供を行います。ボランティアの育児支援家庭訪問員が訪問します。**㊬**子育てに不安や孤立感を抱えるなど、支援が必要な家庭。**㊭**家庭児童相談室。

■ **こども発達支援センターの相談**

発達支援が必要な児童について、専門的な視点から相談に応じます。**㊮**地域支援センター。

■ **ひとり親家庭の自立支援・相談**

給付金はいずれも所得制限あり。**㊯**子育て給付課ひとり親家庭支援担当。

■ **自立支援教育訓練給付金**

指定の講座を受講した場合、受講料の一部を支給。受講前に申請が必要。**㊰**高等職業訓練促進給付金 看護師などの資格を取得するために養成機関で勉強する場合、月額10万円

(課税世帯は月額7万500円)を支給。事前に面談が必要。

■ **高等学校卒業程度認定試験合格支援給付金**

同試験のための受講費用の一部を支給。受講前に申請が必要。

■ **母子・父子・寡婦福祉資金貸付制度**

子供の修学や親の技能習得のための資金などを貸し付けます。事前に相談が必要。

■ **ひとり親家庭等日常生活支援事業**

ひとり親家庭などの親が自立のための修業や就職活動、病気などで日常生活に支障が生じているときに、家庭生活支援員を派遣します。事前に相談・申請が必要。

■ **ファミリー・サポート・センター利用料の助成**

利用後1年以内に申請が必要。

■ **ひとり親家庭相談**

ひとり親家庭の人や寡婦の生活上の悩みの相談、離婚前の相談、進学費用の相談、養育費や面会交流、自立に向けた助言・情報提供を行います。予約者優先。

■ **就業支援相談**

就職・転職活動、資格取得の相談に応じます。予約者優先。

■ **養育費・面会交流の相談**

専門の相談員が応じます。**㊱**第3木曜日午後1時〜4時。要予約。

■ **障がい児の通所支援サービス**  
 発達に課題が見られる児童を対象に、療育を受けるための受給者証を発行します。所得に応じて保護者負担あり。利用の前に申請が必要。**㊲**子育て政策室。



問い合わせ先	子育て政策室	<b>TEL</b> 6170・7224 <b>FAX</b> 6368・7349	
	子育て給付課	ひとり親家庭支援担当	<b>TEL</b> 6384・1470 <b>FAX</b> 6368・7349
		入園、経理・整備担当	<b>TEL</b> 6384・1471 <b>FAX</b> 6368・7349
	保育幼稚園室	入園、経理・整備担当	<b>TEL</b> 6384・1592 <b>FAX</b> 6384・2105
		管理・運営担当	<b>TEL</b> 6384・1541 <b>FAX</b> 6384・2105
	家庭児童相談室	<b>TEL</b> 6384・1472 <b>FAX</b> 6368・7349	
のびのび子育てプラザ	<b>TEL</b> 6816・8585 <b>FAX</b> 6816・8588		
地域支援センター	<b>TEL</b> 6339・6103 <b>FAX</b> 6387・5734		



# 保育園の育児教室



育児教室開催の  
お知らせ

地域の親子を対象に、友達づくりの場として各保育園・認定こども園で育児教室を開催しています。親子で一緒に楽しく遊びながら交流の輪を広げましょう。

新型コロナウイルス感染症拡大防止のため、育児教室を中止・延期する場合があります。市立は各園か、のびのび子育てプラザ(TEL6816・8585 FAX6816・8588)へ、私立は各園へ問い合わせてください。

## 申し込み

**市立** 4月6日(火)～8日(木)午前9時30分～午後4時30分に電話で各園へ。ファックス番号のある園は、電話かファックスに保護者の◆と、子供の名前(ふりがな)、生年月日、性別、第何子かを書いて各園へ。

**私立** 申し込み期間や申し込み方法など、詳しくは市ホームページで確認してください。

## 対象

0～3歳前後の乳幼児。園によって対象年齢が異なります。市立保育園・市立認定こども園は、今年度から対象年齢が変更になります。各園の対象年齢や実施日など詳しくは4月1日(休)以降に市ホームページで確認してください。

## 市立

### 保育園・認定こども園 (あいあいひろば)

0歳(令和2年4月2日～9月30日生まれ)・1歳(平成31年4月2日～令和2年4月1日生まれ)。無料。多数の場合は第1子優先。重複申し込み不可。保健センターと共催。1コース3～4回。

地域	開催場所	申し込み先	対象地域
千里ニュータウン	はぎのきこども園	TEL6872・1012 FAX6319・8600	0歳＝古江台・青山台校区 1歳＝古江台・青山台校区、藤白台1・3丁目(3丁目5番11～19号は除く)
	南千里保育園	TEL/FAX6871・0767	桃山台・千里たけみ・佐竹台・高野台校区
山田・千里丘	山三保育園	TEL/FAX6876・4602	山一・山三・山五・東佐井寺校区 山田東2丁目27・29番、山田西2丁目
	山田保育園	山田保育園 TEL/FAX6878・0223	0歳＝南山田・山二・千里丘北・東山田校区 1歳＝南山田・山二校区
	千里丘児童会館	のびのび子育てプラザ TEL6816・8585	千里丘北校区(0歳は除く) 東山田校区(0歳は除く)
千里山・佐井寺	千里山保育園	TEL/FAX6389・2200	千二・佐井寺校区
	千三保育園	千三保育園	千三校区
	千里山竹園児童センター	TEL/FAX6386・9178	千里新田校区
片山・岸部	ことぶき保育園	ことぶき保育園	岸一・千一校区
	岸部保育園	TEL/FAX6388・4411	岸二校区
	片山保育園	TEL/FAX6380・9558	山手・片山校区
豊津・江坂・南吹田	垂水保育園	TEL6386・2974	0歳＝豊一・豊二・江坂大池校区 1歳＝豊一校区
	いずみ保育園	TEL/FAX6388・6088	吹二校区
JR以南	東保育園	TEL/FAX6382・7010	東校区、日の出町、末広町
	吹一保育園	吹一保育園	西御旅町、東御旅町、元町、内本町、南高浜町
	吹六保育園	TEL6382・7782	清和園町、南清和園町、南吹田、中の島町、川岸町、寿町

▶ **新型コロナウイルス感染症の影響で掲載内容が中止・延期・変更になる場合があります**  
**イベント等の開催の有無は市ホームページか各室課への問い合わせなどで確認してください**

**私立 保育園・認定こども園**

☑=幼保連携型認定こども園

年齢・定員・実施日などは市ホームページで確認してください。

地域	開催場所	申し込み先	対象地域
千里ニュータウン	あやめ保育園	TEL6871・0061	津雲台、山田西、古江台
	☑千里ニュータウンこども園	TEL6871・2212	佐竹台、桃山台、津雲台、高野台、佐井寺、竹見台
	玉川学園保育園	TEL6835・8400	市内全域
	藤白台保育園	TEL6831・4500	主に藤白台、上山田(年齢により異なる)
山田・千里丘	☑もみの木千里保育園	TEL6876・1550	山田地域
	第二愛育園	TEL6878・5551	市内全域
	きりん夜間愛育園	TEL6878・0255	
	さくら保育園	TEL6878・4322	山田南、山田市場、檜切山、長野西
	さくらんぼ保育園	TEL4864・2345	山田西1~3丁目、山田東1・2丁目、五月が丘
	☑蓮美幼児学園 千里丘キングズスクール	TEL6876・4154	千里丘
	南山田みどり保育園	TEL6876・3713	
	西山田保育園	TEL6877・3536	山田東4丁目、山田西3・4丁目、山田北
	のんの敬愛保育園	TEL6877・8577	市内全域
	佐井寺たんぼ保育園	TEL6388・3327	
☑南ヶ丘こども園	TEL6330・1552		
千里山・佐井寺	保育園千里山キッズ	TEL6170・3301	春日・千里山・桃山台
	トレジャーキッズかすが保育園	TEL6170・1666	
	片山・岸部	☑旭ヶ丘学園	TEL6388・0619
☑千里山やまて学園		TEL6388・1821	市内全域
マーヤ敬愛保育園		TEL6378・0808	
豊津・江坂・南吹田	双葉保育園	TEL6338・5115	江坂町、豊津町、春日
	稲荷学園	TEL6384・4038	江坂大池、豊二校区
	☑かんらんこども園	TEL6384・5820	市内全域
	☑吹田くすのきこども園	TEL6170・5001	
	南保育園	TEL6386・3900	南金田、穂波町
JR以南	吹田どんぐり保育園	TEL6381・5331	市内全域
	こばと保育園	TEL6383・2640	
	☑もみの木保育園	TEL6382・5076	吹一・吹三・吹六校区
	吹田保育園	TEL6381・1782	昭和町、朝日町、高城町、高浜町

**育児教室開催の様子**

各園、担当の保育士が中心になって親子遊びやふれあい遊びなどを一緒に楽しめます。参加者は登録制で、毎回同じメンバーと遊び、交流します。また、子育ての相談にも応じます。



**スケジュールの一例**

- 受け付け 自由遊び(保護者同士の交流)
  - ↓
  - ふれあい遊び
  - ↓
  - 設定遊び 体を使った遊び、製作など
  - ↓
  - 絵本の読み聞かせ
  - ↓
  - 終了
- ※育児教室の内容・スケジュールは園によって異なります。

安心安全  
 福祉  
 子育て  
 健康  
 人権  
 環境  
 産業  
 募集  
 その他  
 市民活動  
 市民の  
 施設の  
 子育て  
 のための  
 育児教室  
 すこやか  
 はつらつ  
 運動は  
 の地区  
 広報の  
 広報の

# すこやかライフ

保健センター(〒564・0072出口町19・2☎6339・1212☎6339・7075)  
 保健医療室(〒564・0072出口町19・3保健所内☎6339・2225☎6339・2058)  
 地域保健課(〒564・0072出口町19・3保健所内☎6339・2227☎6339・2058)  
 国民健康保険課(☎6384・1239☎6368・7347)  
 口腔ケアセンター(〒565・0862津雲台1・2・1☎6155・8020☎6873・3030)



保健所の  
ホームページ



保健センターの  
ホームページ

## 各種 健(検)診

加入している公的医療保険の種類に関係なく受診できます。誕生月かその翌月の受診を推奨しています。費用は表のとおり。65歳以上は無料。64歳以下で吹田市国民健康保険の加入者は国民健康保険課へ、市民税非課税・生活保護世帯は検診を受ける2週間前までに保健センターへ申請すれば、いずれも無料。☎保健センター。

市内の協力医療機関で受診できる健(検)診	胃がん検診 ※1	胃内視鏡検査。50歳以上で、生まれ年が西暦で奇数年の人。2000円。※2	
	30歳代健康診査	血圧測定、尿検査、血液検査など。30～39歳。無料。	
	成人歯科健康診査	30～74歳。障がいのある15～74歳の方は通年受診できます。無料。※3	
	乳がん検診	マンモグラフィと視触診。40歳以上の女性で、生まれ年が西暦で奇数年の人。1000円。	
	子宮がん検診	頸部細胞診。20歳以上の女性で、生まれ年が西暦で奇数年の人。500円。体部細胞診は問診・診察の結果、必要な人のみ別途500円。	
	大腸がん検診	便潜血反応検査。40歳以上。300円。	
	肺がん検診 ※4	65歳以上の人はいずれかを受診。	X線検査。40歳以上。400円。喀痰検査は50歳以上で、問診・診察の結果、必要な人のみ別途500円。
	結核検診		X線検査。65歳以上。無料。
	B型・C型肝炎検診	血液検査。20歳以上で、B型・C型肝炎ウイルス検査を受けたことがない人。無料。	
	前立腺がん検診	血液検査。50歳以上の男性。700円。	
	骨粗しょう症検診	20～70歳で、今年の誕生日で年齢の下1桁目の数字が0か5の人。1000円。	
	聴力検診	昭和26・31・36・41・46年生まれの人。500円。	
	☎直接、協力医療機関へ。協力医療機関は市報すいた別冊と保健センターのホームページに掲載しています。		

保健センターの検診	胃がん検診 ※1	X線検査。50歳以上。1000円。	5月7日(金)、21日(金)	午前9時～11時。誕生月に限らず受診できます。☎☎か郵送、ファックスに検診名、希望日、住所、名前、性別、生年月日、年齢、電話番号を書いて保健センターへ。4月23日(金)必着。多数の場合は翌月以降になることがあります。案内は検診日の2週間前までに送ります。
	大腸がん検診	便潜血反応検査。40歳以上。300円。		
	肺がん検診 ※4	X線検査。40歳以上。400円。喀痰検査は行いません。※5		

- ※1 どちらかを選んで受診してください。胃内視鏡検査を受けた翌年は、市の胃がん検診を受診できません。
- ※2 のど、鼻腔への局所麻酔以外の痛み止めや、鎮静薬は使用できません。
- ※3 後期高齢者医療保険の加入者は、はつらつ(40ページ)を確認してください。75歳以上で同保険非加入者は、誕生月の前月に生活福祉室から送付する歯科健診の受診券を持参してください。
- ※4 血痰のある人は肺がん検診の対象外です。速やかに医療機関を受診してください。
- ※5 50歳以上で、喫煙指数(1日の喫煙本数×喫煙継続年数)が600以上の人は、喀痰検査の対象となります。市内の協力医療機関で実施する肺がん検診を受診してください。詳しくは保健センターのホームページを確認してください。



▶新型コロナウイルス感染症の影響で掲載内容が中止・延期・変更になる場合があります  
イベント等の開催の有無は市ホームページか各室課への問い合わせなどで確認してください

その他の検査・健診

HIV・性感染症検査

匿名可。診断書は発行しません。**時**4月16日(金)午前9時30分～11時30分。1人20分。結果は4月23日(金)。**所**保健所。**定**先着7人。**印**地域保健課へ。

国民健康診査(特定健診)

身体測定、尿検査、血液検査など。**対**40～74歳の吹田市国民健康保険加入者。対象者には、誕生月の前月末に受診票を送ります。誕生月かその翌月に受診できない場合や、今年4月2日以降の加入者は国民健康保険課へ問い合わせてください。国保以外の保険の加入者は、加入している健康保険の保険者に問い合わせてください。**関**国民健康保険課。

在宅要介護者・児訪問歯科健診

年1回、自宅で歯科健康診査を行います。**対**要介護者・児で通院ができない人。治療が必要な場合は健康保険扱いで自己負担。**申**電話かファックスで吹田市歯科医師会(☎63389・6881)(FAX6389・33387)へ。**関**保健センター。

相談

**関**月～金曜日。祝・休日、年末年始は除く。

**健康相談** 育児、健康、食事、禁煙、生活習慣病の予防など。保健師などが電話や面接で相談に応じます。面接は予約制。**所**保健センター、同センター南千里分館。**関**同センター。

**ここらの健康相談** 統合失調症や気分障がい、アルコールや薬物、ギャンブルなどの依存症など。面談は予約制。**所**保健所。**関**地域保健課。

**医療相談** 医療機関に関する相談や苦情などに応じます。面談は予約制。**所**保健所。**関**保健医療室。

くらしの情報

口腔ケアセンターの催し

**障がい者(児)のお口のケアとリハビリテーション** 歯科医師による口腔の健康度チェックと口腔ケア指導。**時**5月16日(日)午前10時～正午。**対**会場へ来所できる人。難病や脳梗塞後遺症がある人も可。**定**先着10人。**申**4月1日(木)から電話かファックスに◆と年齢を書いて同センターへ。

ドクターメモ

ワクチン接種

よくある質問

日頃ワクチン接種に携わっていると、多くの質問を受けまします。今回はその中のいくつかをみてみましょう。

副反応が心配です

ワクチンは、無毒化・弱毒化した病原体由来の成分を事前に接種することで免疫をつけ、実際に病原体が体内に侵入したときに重症化を防ぐ効果があります。接種時には、体が免疫の反応を起こすため、副反応の一つとして、発熱や接種部位が腫れることがあります。数日で改善します。接種後の発熱や腫れなどの副反応は、マラソン完走をめざし、ランニングを続ける中で生じる筋肉痛のように、大きな目標に向けた活動中に起こる反応の一つと考えてみてはどうでしょうか。アナフィラキシーなどの重篤な副反応の発生は極めてまれです。

感染した方がしっかり免疫がつくのでは

感染後にはしっかりと免疫がつくかもしれませんが、感染時に

重症化したり後遺症を残したりする場合があり、ワクチンで予防できる病気に感染して免疫をつけることはお勧めしません。接種したい人だけが接種すれば良いのでは

ワクチンを接種しても、まれに免疫がつかない人や、接種後の時間経過で免疫が低下する人がいます。また、ワクチンに対するアレルギーで接種できない人もいます。そのような人の感染リスクを減らすためにも、ワクチンは免疫をつけたい人だけが接種するのではなく、できるだけ多くの人が接種し免疫をつけ、感染拡大を防止することが重要です。

もちろん、ワクチンの接種は強制ではないので、説明文を読んだり医師の説明を聞いたたりしたうえで、接種した場合のメリット、副反応などのデメリットをしっかりと検討し、選択をしていただければと思います。

吹田市医師会 立花 賢治

# はつらつ



## 吹田市民 はつらつ元気大作戦

市主催の介護予防教室・講座です。市内在住の65歳以上。  
 岡高齢福祉室支援グループ(TEL6170・5860 FAX6368・7348)。



はつらつ元気大作戦  
ホームページ

教室名	時・所	定員	申し込み
<b>今こそ 栄養教室</b> 管理栄養士による講義、食事バランスのチェックや献立作成。	連5月12日(水)、26日(水) 午後2時～3時45分 北千里地区公民館	先着 15人	4月1日(木)から同グループへ。 ファックスの場合は、◆と生年月日を書いてください。

### 市制施行80周年記念「地域でつながる いきいき百歳体操」の動画を作成しました

同体操参加者へのインタビューや体力測定のみとめなど。約60分の動画です。



動画配信ページ

### 後期高齢者医療の健診

無料。被保険者証を持参してください。後期高齢者医療保険の加入者。

科目	内容	申し込み・問い合わせ
内科	身体測定、尿検査、血液検査など。 対象者には大阪府後期高齢者医療 広域連合から受診券を4月下旬から 順次送ります。新たに75歳になる 人には誕生月の翌月に送ります。	岡国民健康保険課 TEL6384・1239 FAX6368・7347
歯科	歯と歯ぐきの健診、 <sup>こうくう</sup> 口腔機能検査 など。新たに75歳になる人は75歳 の誕生日から受診できます。	申直接、実施登録歯科医院へ。 岡保健センター TEL6339・1212 FAX6339・7075

### くらしの情報

#### 高齢者水道相談

水道に関する相談や、じゃく周  
 りの点検、簡単な漏水調査などを  
 行います。時祝・休日を除く月

### 認知症サポーター養成講座

基本的な知識や接し方を学び、  
 認知症の人が安心して生活できる  
 地域をめざしませんか。時5月19  
 日(水)午後2時～3時45分。所山田  
 コミュニティスペース(山田西  
 2)。定先着20人。申4月1日(木)  
 から電話かファックスに◆と年齢  
 を書いて山田地域包括支援セン  
 ター(TEL6155・5089 FAX61  
 55・5527)へ。岡高齢福祉室  
 支援グループ(TEL6384・137  
 5)。

### 口腔ケアセンター

津雲台1・2・1  
 TEL6155・8020  
 FAX6873・3030

### お口の健康体操教室

歯科衛生士と音楽療法士による  
 口の体操など。時5月11日(火)午後  
 1時30分～3時。連口の機能や飲  
 み込みに不安のある人。定15人。  
 多数抽選。申4月1日(木)～6日(火)  
 に電話かファックスに◆と年齢を  
 書いて同センターへ。

金曜日午前9時30分～午後5時。  
 岡全員が70歳以上の世帯。申水道  
 部工務室(南吹田3)TEL6384・1  
 258 FAX6384・1837)へ。

▶新型コロナウイルス感染症の影響で掲載内容が中止・延期・変更になる場合があります  
イベント等の開催の有無は市ホームページか各室課への問い合わせなどで確認してください

イキイキお口のケア相談

歯科医師による飲み込みなどの機能や口腔ケアの相談。時5月16日(日)午前10時〜正午。定先着10人。申4月1日(木)から電話かファックスに◆と年齢を書いて同センターへ。

高齢者生きがい活動センター

津雲台1・2・1  
TEL 61555・2155  
FAX 61555・2177  
日曜・休日  
祝・市内在住の  
60歳以上

申☆は直接か電話で同センターへ。

太極拳を使って筋力アップ

転倒予防のために筋力アップをめぐします。時4月8日(木)午前10時〜11時30分。定先着25人。¥500円。申4月1日(木)から☆。

鯉のぼりのガーランド

押し絵の技法を使って五月の節句の飾り物を作ります。時4月8日(木)午後1時30分〜3時30分。定先着22人。¥1500円。申4月1日(木)から☆。

スマホで情報収集

市公式LINEなどを使って、災

害時の情報収集を学びます。時4月14日(水)午前10時〜正午、午後1時30分〜3時30分。定各先着20人。申4月1日(木)から☆。

色えんぴつ入門講座

簡単なデッサンと色の使い方などの基本を学びます。時4月16日(金)午後2時〜4時。定先着25人。¥700円。申4月2日(金)から☆。



マスク美人のアイメイク

自分の化粧品を使ってメイクします。時4月17日(土)午後1時30分〜3時。定先着20人。¥550円。申4月3日(土)から☆。

スッキリ快適お片づけ

安全な動線を確認し、快適な生活をめざします。時4月19日(月)午後1時30分〜3時。定先着25人。申4月5日(月)から☆。

ハミングのび活

ハミングで横隔膜と肺を鍛えましょう。時4月23日(金)午前10時〜11時30分。定先着25人。¥500円。申4月9日(金)から☆。

いきがい教室  
受講生募集

1人1科目。多数抽選。同じ科目の受講は3回まで。初めての人優先。連時6月〜3月。市内在住の60歳以上。受講期間中に60歳になる人も可。教材費実費。申はがきに◆と生年月日、科目、受講経験の有無を書いて、高齢福祉室生きがいグループ(〒564・8550住所不要TEL6384・1336)へ。4月9日(金)必着。結果通知は5月下旬。吹田市高齢クラブ連合会(Tel6872・7011FAX6155・2177)か同グループ。

科目	日時	所	定員	
コーラス	第1・3金	高齢者生きがい活動センター	25人	
ウクレレ(楽器持参)	第2・4月		24人	
シニアのためのリトミック	第2・4土		26人	
おりがみ	第1・3水	高齢者生きがい活動センター	各24人	
朗読	第1・3木			10:00~12:00
硬筆・書写	第2・4水			10:00~12:00
川柳	第1・3水	総合福祉会館	20人	
英会話	第2・4月		14:30~16:30	
フラダンス	第2・4金		13:30~15:30	
ソフトフラメンコ	第1・3火	総合福祉会館	各30人	
盆ダンス	第1・3水			10:00~11:30
書道	第1・3木			10:00~12:00
民謡	第1・3金	総合福祉会館	33人	
水彩画	第2・4月		12人	
アレンジメントフラワー	第2・4火		14人	
ハッピーストレッチ	第2・4火	シルバーワークプラザ	12人	
パッチワーク	第2・4火		30人	
刺し子	第2・4水		20人	
			11人	

安心安全 福祉 子育て 健康 平和 住まい 産業界 募集 相談 市民活動 市民のひろば 施設のすくすく 子供の制度 保育園のすこやか 運動は地区公民館 広報のあやめ





# 運動はええよ

**文化スポーツ推進室** ☎6384・2431 FAX6368・9908 〒564・8550 泉町1・3・40  
**市民体育館** 片山 ☎6389・2681 FAX6389・2682 〒564・0072 出口町31・2  
 北千里 ☎6833・8105 FAX6833・8106 〒565・0873 藤白台5・5・1  
 山田 ☎6876・8855 FAX6876・8764 〒565・0824 山田西3・84・1  
 南吹田 ☎6386・7050 FAX6386・7703 〒564・0043 南吹田5・34・1  
 目俵 ☎6383・3017 FAX6383・3073 〒564・0021 目俵町1・11  
**総合運動場** ☎6386・5635 FAX6386・6286 〒565・0835 竹谷町37・1  
**武道館「洗心館」** ☎6877・6211 FAX6877・7375 〒565・0825 山田北2・1  
**片山市民プール** ☎6388・4496 FAX6385・1595 〒564・0072 出口町31・1

**体育協会** 各競技スポーツ団体で組織しています。「体育協会へ」となっている大会などは、郵送かファックス(〒564・0036 寿町1・1・1寿ビル3階☎6381・9011FAX6381・9022)で午前9時～午後5時)で申し込んでください。土・日曜日、祝・休日は休み。

市=市主催・共催の事業 後=市後援の事業 自=各施設指定管理事業者の事業 健=健康づくり推進事業団の事業

## 催し・教室

**春季市民ソフトテニス教室** 連  
 時 4月7日～6月16日の水曜日午  
 前9時～11時。10回。所山田テニ  
 スコート。対市内在住・在勤の  
 人。男性は50歳以上。定先着30人。  
 ￥4000円。申 4月7日(水)午前  
 8時45分～9時に費用を持って同  
 コートへ。固体育協会。  
**ジュニアサッカー教室** 連時 4  
 月9日～7月17日の水・金・土曜  
 日。◇水曜日午後3時30分～5  
 時。◇金曜日午後5時～6時15  
 分。◇土曜日午後3時～5時。  
 所総合運動場。対小学生。多数  
 抽選。◇1年生Ⅱ水・金曜日各20  
 人。土曜日10人。◇2年生Ⅱ各10  
 人。◇3～6年生Ⅱ合わせて10  
 人。￥1万円。保険料実費。申 4  
 月3日(土)午後1時～1時20分に直  
 接、同運動場へ。  
**小学生陸上競技教室** 連時 4月  
 3月の第2土曜日午前9時～11  
 時。10回。所総合運動場。対小学  
 3～6年生。定先着100人。￥700円。  
 申 4月2日(金)～8日(木)に保護者が  
 直接、同運動場へ。  
**1日グラウンドゴルフ教室** ク  
 ラブ、ボール、マーカーを持参。  
 時 4月10日(土)午前9時～午後1  
 時。所桃山台スポーツグラウン

## 市民体育館の1日スポーツ教室

4月8日(木)～5月に開催。日時や申し込みなど詳しくは各館へ。￥150円。小中学生70円。

	教室名
片山	健康ストレッチ、ストレッチ&ダンベル、かんたんエアロ、いきいき体操、ステップ&ダンベル、シェイプアップ、かんたんステップ、トータルトレーニング など
北千里	健康ストレッチ、ストレッチ&ダンベル、かんたんエアロ、いきいき体操、ステップ&ダンベル、シェイプアップ、子ども元気クラブ など
山田	健康ストレッチ、ストレッチ&ダンベル、かんたんエアロ、シェイプアップ、レクスポーツ など
南吹田	健康ストレッチ、ストレッチ&ダンベル、かんたんエアロ、いきいき体操、シェイプアップ、かんたんステップ、トータルトレーニング、レクスポーツ、子ども元気クラブ、親子で遊ぼう など
目俵	健康ストレッチ、ストレッチ&ダンベル、かんたんエアロ、ステップ&ダンベル、シェイプアップ、レクスポーツ、いろいろエクササイズ など

ド。対市内在住・在勤の人。定先  
 着100人。申 当日開始30分前から同  
 グラウンドへ。  
**クライング1日体験** 1人1  
 回。時 所 4月10日(土)、17日(土)、24  
 日(土)。◇片山市民体育館Ⅱ午後1  
 時30分～2時30分。◇目俵市民体  
 育館Ⅱ午後3時45分～4時45分。  
 対小学生以上の未登録者。定各先  
 着10人。￥150円。小中学生70円。  
 申 4月3日(土)から本人か家族が直  
 接か電話で各館へ。  
**女子サッカースクール** 連時 4  
 月10日～3月の土曜日午後3時～  
 5時。27回。所総合運動場。対定

◇18歳以上の女性Ⅱ先着20人。  
 1回1000円。保険料1850  
 円。◇女子小中高生Ⅱ先着80人。  
 1回500円。保険料800円。申 当日開  
 始30分前から直接、同運動場へ。  
**大人のサッカースクール** 時 4  
 月10日(土)、24日(土)午後6時～9  
 時。所総合運動場。対市内在住・  
 在勤の18歳以上。定各先着100人。  
 ￥1000円。初回2850円。  
 申 当日開始30分前から直接、同運  
 動場へ。  
**インディアカ審判研修会** 時 4  
 月11日(日)午後1時～4時30分。所  
 南吹田市民体育館。申 4月1日(木)

▶新型コロナウイルス感染症の影響で掲載内容が中止・延期・変更になる場合があります  
イベント等の開催の有無は市ホームページが各室課への問い合わせなどで確認してください

から電話かファックスで吹田市インディアカ協会・中井(TEL/FAX)6380・6039)へ。

**市市民フットサル教室** 時4月17日(土)午前9時～11時。所総合運動場。対小学生以上。定先着100人。

**市1000円。小学生500円。申**4月10日(土)までに所定の用紙を体育協会へ。

**市トレーニング室利用者実技講習会** 5月に開催。祝・休日は除く。市民体育館、総合運動場、片山市民プールで使える登録証を発行。先着順。対中学生以下は除く。

**市土曜ナイター・日曜テニス教室** 連時5月～6月。◇土曜日(1)初心、(2)初級、(3)中級、(4)上級。午後7時～9時。◇日曜日(5)初心、(6)初級、(7)中級、(8)上級。午前9時～11時。いずれも各5回。所桃山台テニスコート。対市内在住・在勤の中学生以上。土曜日は18歳以上。定各8人。多数抽選。

**市新緑ヨーガ教室** 時5月16日(日)午前7時30分～9時。雨天の場合は23日(日)。所千里北公園。対小学

4年生以上。小学生は保護者同伴。定先着50人。申◆と年齢を4月26日(月)～5月9日(日)に体育協会へ。

**後サッカースクール** 連時対4月18日～3月6日の日曜日。(1)小学

1～3年生(午前9時～10時)15分。(2)小学4～6年生(午前10時30分～正午。各20回。所南吹田グラウンド。定各先着80人。¥1万3500円。申4月18日(日)の開始15分前に費用とボール(4号球)を持って同グラウンドへ。関体育協会。

**後金蘭千里サッカースクール** 連時4月25日～3月13日の日曜日(午前9時～正午。20回。所金蘭千里

中学校・高等学校。対男子小学生、女子小学生。定100人。多数抽選。¥1万3000円。申往復はがきに◆と学校名、学年、生年月日、性別、保護者の名前を書いて体育協会へ。4月16日(金)必着。

**市健康講座レッツ・ノルディックウォーキング** 連時4月8日～7

月15日の木曜日午前10時～正午。14回。所万博記念公園など。対おおむね40歳以上。定先着30人。¥3500円。申4月1日(木)から直接か電話で武道館「洗心館」へ。

**市自ゆったり** せるふ・けあ 連時4月8日～22日の木曜日午後1時～1時50分、午後2時～2時50分。各3回。所武道館「洗心館」。

対おおむね50歳以上。定各先着15人。¥750円。申4月1日(木)から直接か電話で同館へ。

**市自カラテでエクササイズ** 連時4

月9日～30日の金曜日午前10時～11時30分。4回。所武道館「洗心館」。対中学生以下は除く。定先着10人。¥1000円。申4月1日(木)から直接か電話で同館へ。

**市自健康講座レッツ・ウォーキング** 連時4月12日～7月12日の月曜日

午前10時～正午。13回。所万博記念公園など。対おおむね40歳以上。定先着30人。¥3250円。申4月1日(木)から直接か電話で武道館「洗心館」へ。

**市自幼児フットサル教室** 時4月13

日～3月25日の(1)火曜日、(2)金曜日。いずれも午後3時～4時。所総合運動場。対3歳～就学前の幼児。定各20人。多数抽選。¥500円。申(1)は4月6日(火)、(2)は4月9日(金)の午後3時～3時15分に直接、同運動場へ。関体育協会。

**市自すつきりストレッチ教室** 連時

4月20日～7月13日の火曜日午後2時15分～2時55分、午後3時～3時40分。各12回。所総合運動場。対中学生以下は除く。定各先着15

人。¥2400円。申4月3日(土)から直接か電話で同運動場へ。

大会

**市春季ソフトテニス大会** 一般・

壮年の部。時5月2日(日)。所古江台中学校。¥700円。申4月26日(月)～28日(水)に所定の用紙を体育協会へ。

**市春季バレーボール大会** 9人

制。時所◇5月9日(日)、16日(日)北千里市民体育館。◇5月23日(日)片山市民体育館。対高校生以上のチーム。大学生の現役部員は3人まで。¥4000円。申4月5日(月)～14日(水)に所定の用紙を体育協会へ。

**市春季卓球大会** 時所¥◇シング

ルス◇5月23日(日)。北千里市民体育館。600円。◇ダブルス◇5月30日(日)。南吹田市民体育館。1200円。申4月23日(金)までに所定の用紙を体育協会へ。

**市グラウンド・ゴルフ大会** 時5

月29日(土)。所桃山台スポーツグラウンド。対市内在住・在勤の人。¥500円。申4月6日(火)～27日(火)に所定の用紙と費用を持って体育協会へ。

安心安全 福祉 子育て 健康 平和 住まい 産業界 募集 相談 市民活動 市民のひろば 施設のすくすく 子供のための保育園の育児教室 すこやか ライフ はつらつ 運動はええよ 地区公民館の催し 広報のあそび

(前ページのつづき)

**市春季剣道大会** 小中学生、一般の各部。個人戦。時5月30日(日)。所武道館「洗心館」。¥600円。小中学生400円。申4月20日(火)～5月11日(火)に所定の用紙を体育協会へ。



**後少年野球大会** 中学生の部。時4月24日からの土・日曜日、祝日。所中の島スポーツグラウンドなど。対同じ校区内で構成したチーム。¥4000円。申4月10日(土)までに吹田市少年野球協会・柴田(☎090・15996・0233)へ。

**後ミックスダブルステニス大会** 時5月9日(日)、16日(日)、23日(日)。所南正雀テニスコート。対市内在住・在勤の男女ペア。学生は除く。¥1組3000円。申往復はがきに◆と年齢、メールアドレス、市内在勤の人は勤務先を書いて体育協会へ。4月7日(水)必着。**後リレーション3ゲートボール大会** 3人制。時5月15日(土)。所桃山台スポーツグラウンド。¥1チーム2000円。申4月28日(水)までに所定の用紙を体育協会へ。



すいたん・ガンバボーイの

**ゴー!ゴー!ガンバ!**



ガンバ大阪  
ホームページ



新しいシーズンが始まったね!  
ぼくも応援に行くね♪わくわく!



ありがとう、すいたん!待ってるね!  
チーム一丸となって優勝めざしてがんばるよ!  
選手から市民のみなさんにメッセージが届いているよ!

くろかわけいすけ  
**黒川圭介選手**  
ディフェンダー  
(背番号24 DF)



ガンバ大阪の黒川圭介です。いつもご支援・ご声援ありがとうございます。吹田市は、自分にとって大学時代を過ごした思い入れのある街で、自然と都会が融合された素晴らしい街だと感じています。とにかく1試合でも多く出場機会を得られるように頑張りますので、ぜひみなさん応援よろしくお願いたします!

さとうようた  
**佐藤瑠大選手**  
ディフェンダー  
(背番号16 DF)



今シーズンガンバ大阪に加入した佐藤瑠大です。ガンバ大阪をいつもご支援・ご声援いただきありがとうございます。早くチームに馴染み、サッカーを通して、「元気」や「勇気」を届けられる選手になれるよう頑張りますので、応援よろしくお願いたします! 1人でも多くスタジアムへお越し頂けると嬉しいです。



▶新型コロナウイルス感染症の影響で掲載内容が中止・延期・変更になる場合があります  
 イベント等の開催の有無は市ホームページが各室課への問い合わせなどで確認してください

# 4月 地区公民館の催し

固まなびの支援課(朝日町TEL6155・8257 FAX6155・8876)。  
 ※火曜日。祝日の翌日(火曜日のときはその翌日)。  
 申し込みや費用など詳しくは電話かファックスで各館へ。公民館の催しを掲載した公民館だよりを各館で毎月発行しています。

新型コロナウイルス感染拡大防止のため、多くの催しで定員を設けています。参加を希望する場合は、事前に各館へ問い合わせてください。

**吹一** TEL/FAX6381・7542  
 ◇ふれあいグラウンドゴルフ＝4日9時～12時、人権協と共催

**吹一さんくす分館** TEL/FAX4860・1062  
 ◇絵本の世界を楽しもう＝17日13時半～15時  
 ◇認知症について＝19日13時半～15時

**吹二** TEL/FAX6388・0800  
 ◇切り絵・五月人形＝9日13時半～16時◇折り紙・こいの滝登り＝14日13時半～16時

**吹三** TEL/FAX6382・0400  
 ◇春の寄せ植え＝10日13時半～15時半◇スカイクロス＝12日9時～12時◇ロコモ予防体操＝23日13時半～15時

**吹田東** TEL/FAX6383・1516  
 ◇四つ竹講座＝7日13時半～15時半◇簡単ストレッチ＝21日15時半～17時◇初めての韓国語＝22日10時半～12時

**吹六** TEL/FAX6383・6866  
 ◇グラウンドゴルフの集い＝4日13時半～16時◇体操＝14日10時半～12時

**豊一** TEL/FAX6385・0700  
 ◇ストレッチ体操とグラウンドゴルフ大会＝4日10時～12時◇正しい歩き方を学ぶ＝24日10時～12時

**豊二** TEL/FAX6338・4700  
 ◇体操＝23日10時～12時◇手芸・パンケースと眼鏡ケース＝26日13時半～16時

**千一** TEL/FAX6388・0005  
 ◇サッカーキッズ＝10日9時半～11時半

**山手** TEL/FAX6388・6000  
 ◇パッチワーク・バッグ作り＝8、22日13時半～15時半◇子供サイエンス＝17日10時～12時◇皮膚トラブル＝19日13時半～15時半

**片山** TEL/FAX6387・4397  
 ◇吹田を歩いて知ろう＝1日9時50分～12時◇デュアルタスクトレーニング＝15日10時半～12時◇母の日のプレゼント作り＝17日13時半～15時半◇片山地区ひゅーまんセミナー＝22日13時15分～14時15分、14時45分～15時45分◇歌の広場＝23日13時～14時半、14時45分～16時15分

**佐井寺** TEL/FAX6389・8434  
 ◇フラワーアレンジメント＝19日10時半～12時

**千二** TEL/FAX6389・7100  
 ◇体操＝5、19日13時半～15時45分◇古文書講座＝11、25日13時半～15時半◇スマイルビーズ＝12日10時半～12時◇シニア向けスマホ体験＝14日10時半～12時半

**千里新田** TEL/FAX6389・8452  
 ◇千支の話＝16日10時半～12時◇手芸・四分円のミニポーチ＝30日10時半～12時、13時半～15時

**岸一** TEL/FAX6388・0010  
 ◇太極拳＝22日14時～15時半

**北千里** TEL/FAX6834・2921  
 ◇楽しい体操＝3日10時半～12時◇助産師さんと産後ママヨガwithベビー＝12日10時半～12時◇体操＝16日10時半～12時

**岸二** TEL/FAX6380・9595  
 ◇初心者フラダンス＝2日13時半～15時  
 ◇折り紙・かぶと＝11日13時半～15時半  
 ◇暮らしが楽になる片づけ術＝18日13時半～15時半◇初心者エアロビクス＝26日10時～11時半

**山二** TEL/FAX6877・9800  
 ◇こども料理＝1日10時15分～12時◇山二ふらっと吹田歩き・ノルディックウォーキング編＝15日9時～12時、安威川河川沿いほか◇街の防災、私の防災＝14日13時半～15時◇健康講座・発酵と薬膳＝24日13時半～15時

**山三** TEL/FAX6878・9979  
 ◇クラシックゼミナール＝10日13時半～16時

**山五** TEL/FAX6876・8306  
 ◇春のてくてくウォーク＝1日10時～12時◇あなたの午後のひとときに素敵な音楽を＝22日13時半～14時半

**西山田** TEL/FAX6876・9933  
 ◇初級英語＝17日10時～10時50分◇上級英語＝17日11時10分～12時◇クラシックセミナー＝24日14時～16時半

**南山田** TEL/FAX6878・4010  
 ◇手芸・着物の押し絵＝16日13時半～16時半◇体操＝22日10時～11時

**東山田** TEL/FAX6876・9901  
 ◇体操＝2、28日10時～12時◇楽しい俳句入門＝15日13時半～15時◇シニアの人たちに届けたい絵本の世界＝19日14時～15時

安心安全  
 福祉  
 子育て  
 健康  
 人権  
 住環境  
 産業界  
 募集  
 その他  
 市民活動  
 市民  
 施設  
 すくすく  
 子供の  
 保育園  
 すこやか  
 はつらつ  
 運動  
 地区  
 広報



J: COM吹田11ch  
30分番組  
月～金曜日正午～、午後10時～  
土・日曜日正午～

# 広報課のお知らせ

放送日	特集
4月1日から	祝 豊津駅100周年 阪急電車の歴史を紹介
4月16日から	春満喫 シェアサイクルで自転車さんぽ

※手話付き。内容を変更することがあります。

市ホームページで動画配信中

お元気 吹田

検索

問広報課(TEL6384・1274 FAX6384・7887)



番組MC 田村 裕

## ★今月のひと言★

今月の前半号の特集では、4月に開業100周年を迎えた阪急豊津駅の歴史、そして正雀駅にある車庫・工場を取材。工場内での作業など、なかなか見ることができないおもしろい内容です。ええとこ吹田PR大使で、タレントの齊藤雪乃さんがリポートします。ぜひ見てください。

## すいたんクイズ



ヒントは  
6ページ

## 吹田市名誉市民第1号 〇〇〇さん

正解者の中から抽選で3人に、「すいかレ2021」(卓上カレンダー)と図書カードをプレゼントします。はがきに、〇に入るクイズの答え、市報すいたの感想、住所、名前、電話番号を書いて広報課(〒564・8550住所不要)へ。4月20日(火)消印有効。1人1枚。当選者のみ通知します。前回の答え: LINE



## 広報課です

ノーベル賞を受賞した吉野彰さんに吹田市名誉市民の称号を贈ることが決定しました。吉野さんが開発したリチウムイオン電池は、現在、私たちの生活に欠かすことができない存在ですが、開発当初は全く売れませんでした。それでも、必要とされる時代が必ず来ると信じ、研究を続けていたところ、IT革命を機に突然状況が一変したそうです。新型コロナで不安定な日々が続いていますが、吉野さんの研究に対する姿勢にふれ、前を向いて日々の生活に真摯に取り組むことの大切さを教えてもらった気がします。(こ)



## こども投稿ランド



福田芽生

小学4年



姥ヶ谷咲樹

小学5年



うばがたにみなた 5歳  
姥ヶ谷奏太 5歳



野池心咲

小学5年



藤原翠

小学3年

応募してね



吹田市  
イメージキャラクター  
すいたん

幼児・小学生のイラストや習字を募集。イラストは、はがきサイズの白い紙に描いてください。季節がテーマの作品は2か月前必着。  
住所、名前(ふりがな)、学校名・学年(幼児は年齢)、電話番号を書いて直接か郵送で広報課(〒564・8550住所不要TEL6384・1276 FAX6384・7887)へ。作品は返却しません。掲載は1人につき年1回。多数選考。



# フォトピックス



## 菜の花鑑賞・花摘み会

広芝町にある農地で菜の花が見頃を迎え、親子連れなどが花摘みを楽しみました。一面を黄色く彩る菜の花の美しさに、訪れた人は春の到来を感じていました。

(3月12日)



## 桃山公園でハナモモが開花

同公園でピンクや白色のふんわりとした花を付ける、ハナモモが咲き始めました。ウォーキングをしていた人も足を止め、花の美しさに見入っていました。花の蜜を吸いに来るメジロに遭遇することもあるそうです。

(3月11日、桃山公園)



## ひな飾り展示

女の子の健やかな成長と健康を願う、3月3日の桃の節句に合わせて7段のひな飾りが展示されました。訪れた人は、優しい表情のひな人形を見て、和やかな気持ちになれたと話していました。

(2月22日～3月3日、浜屋敷)



## 紙芝居「吹田くわいの秘密」

市の伝統野菜「吹田くわい」を知ってもらうことを目的として、小学3年生を対象に披露されました。吹田くわいの歴史をたどるストーリーに、児童たちは興味津々の様子で聞き入り、知識を深めていました。

(3月11日、千里新田小学校)





# 感染リスクを下げる

会食の増える  
季節です!

# マスク会食の徹底を

少人数・  
短時間

正面・真横は  
避けて座る

飲食以外は  
いつでも  
マスク



気になる症状があるときは、  
身近な医療機関へ

市役所 代表電話番号 ☎6384・1231

ホームページ <https://www.city.suita.osaka.jp/>

市の人口 37万6072人(前月比-110人)  
男18万98人 女19万5974人

世帯数 17万5929世帯

(2月28日現在)



市ホームページ  
問い合わせ先一覧

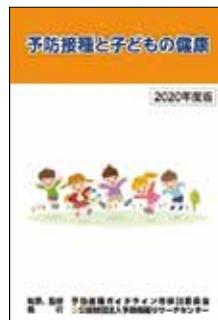
市報すいたの配布については(株)ヤマツナーナッジ(☎6877・5577 ㊚6877・5540)へ、川園町、五月が丘東、五月が丘西、  
出口町の配布は(一社)吹田市障がい者の働く場事業団(☎6170・8141 ㊚6317・1231)へ問い合わせてください。

\*掲載内容は令和3年市議会2月定例会の議決結果により変更になる場合があります。  
\*新型コロナの影響により診療を制限している医療機関もあります。受診前に直接、医療機関に確認してください。

## 予防接種

市内の協力医療機関で実施します。実施日時は協力医療機関のポスターで確認するか、各協力医療機関の午前中の診察時間内に電話で問い合わせてください。里帰り出産などで、市外で接種する場合は市ホームページを確認してください。

子供が接種を受けるときは「予防接種と子どもの健康」をよく読み、市の予診票(生後2か月になる前月末に送付します)に記入し、母子健康手帳と一緒に持参してください。市の予診票のない人は保健センターへ問い合わせてください。



接種前に必ず読んでください

### 定期的予防接種

表に費用の記載がないものは無料で接種できます。

予防接種		対象	接種の回数・間隔・時期など
ロタ※1	ロタリックス全2回	生後6~24週未満	1回目は生後2か月に至った日から生後14週6日までに接種。1回目終了後、27日以上の間隔をおいて2回目を接種。
	ロタテック全3回	生後6~32週未満	1回目は生後2か月に至った日から生後14週6日までに接種。1回目終了後、27日以上の間隔をおいて2回目、3回目を1回ずつ接種。
ヒブ(インフルエンザ菌b型)		生後2か月~5歳未満	生後2~7か月未満が望ましい開始時期です。4回接種(回数は接種開始の月齢により異なります)。
小児肺炎球菌			
B型肝炎		生後1歳未満	生後2~9か月未満が望ましい開始時期です。3回接種。27日以上の間隔で2回目、1回目から139日以上の間隔で3回目。
4種混合	①~③	生後3か月~7歳6か月未満	生後3~12か月の間に、20日以上の間隔で①②③を1回ずつ接種することが望ましい。
	追加		③終了後、6か月以上の間隔をおいて1回接種。
BCG		生後3~12か月未満	生後5~8か月が望ましい時期です。1回接種。
麻しん(はしか)風しん混合(MR)	1期	生後12~24か月未満	1歳になったらすぐ受けましょう。1回接種。
	2期	平成27年4月2日~平成28年4月1日生まれ	就学前の1年間。1回接種。
水痘(みずぼうそう)全2回		生後12~36か月未満	1回目の接種後3か月以上の間隔をおいて2回目の接種。標準的には生後12~15か月に1回目を接種し、6~12か月の間隔をおいて2回目を接種。
日本脳炎	1期	①②	3歳が望ましい時期です。6日以上の間隔で①②を1回ずつ接種。
		追加	4歳が望ましい時期です。②終了後、6か月以上の間隔をおいて1回接種。
	2期	9~13歳未満	小学4年生で1回接種。保健センターから12月ごろに予診票を送ります。
1・2期特例措置として、平成7年4月2日~平成19年4月1日生まれで20歳未満の人が接種できます。1期特例措置として、平成19年4月2日~平成21年10月1日生まれで9~13歳未満の人が接種できます。			
2種混合(DT)ジフテリア・破傷風2期		11~13歳未満	小学6年生で1回接種。保健センターから7月末ごろに予診票を送ります。
子宮頸がん予防(HPV)		平成17年4月2日~平成22年4月1日生まれの女子	3回接種。令和3年3月現在、対象者への積極的な接種勧奨を差し控えています。保健センターから5月末ごろに、中学1年~高校1年生相当の女子に情報提供のリーフレットを送ります。
高齢者肺炎球菌(今までに未接種の人)		今年度に、65・70・75・80・85・90・95・100歳になる人 ※2	1回接種。2000円。保健センターから送付する、はがきか予診票を持参。

長期療養が必要な疾病などにより定期的対象期間内に予防接種ができなかった人に、一定期間の接種機会を設けています。詳しくは保健センターへ問い合わせてください。

※1 ワクチンの種類はどちらか一方で投与します。

※2 60~64歳で、心臓、腎臓、呼吸器のいずれかの機能がヒト免疫ウイルスによる免疫の機能に障がいがある障がい者手帳1級を持つ人も対象。











# 成人、妊・産婦、6歳臼歯 歯科健康診査 協力歯科医院一覧

\*掲載内容は令和3年市議会2月定例会の議決結果により変更になる場合があります。

## 80歳で20本以上の歯を残そう

私たちが健やかに暮らすためには、歯と口の健康を守ることが大切です。

市は、「吹田市歯と口腔の健康づくり推進条例」に基づき、市民の健康寿命の延伸をめざしています。歯の喪失は全身にさまざまな悪影響を及ぼします。歯と口の健康を守るために歯科健康診査を受診しましょう。

**無料**

いずれも市内の協力歯科医院で実施します。協力歯科医院へ電話で予約してください。

### 成人歯科健康診査

**対象** 30～74歳。

**とき** 誕生月か、その翌月。年1回の受診です。

**内容** 歯と歯ぐきなどの健康診査、歯面清掃。

#### 【注意】

- ・学校や通所施設などで歯科健診を受けられなかった満15歳以上で、身体障がい者手帳1～4級、療育手帳、判定書か精神障がい者保健福祉手帳を持つ人は通年受診できます。
- ・75歳以上の人で大阪府後期高齢者医療保険に加入していない人は、誕生月の前月に生活福祉室から送付される吹田市成人歯科健康診査受診券を持参し、受診してください。
- ・大阪府後期高齢者医療保険に加入している人は、後期高齢者医療歯科健康診査を受診してください。

#### 歯面清掃

歯科医師か歯科衛生士が一部の歯の歯こう(むし歯や歯周病の原因)を器械で除去し、歯の表面を歯こうのないきれいな状態にします。

- 健康手帳を持っている人は持参してください。
- 受診票は協力歯科医院にあります。

### 妊・産婦歯科健康診査

**対象** 妊婦と出産後1年以内の産婦。

**とき** 通年。妊娠中と産後1年以内に1回。

**内容** 歯と歯ぐきなどの健康診査、歯面清掃、ブラッシング指導。

- 母子健康手帳と同手帳別冊、ふだん使っている歯ブラシを持参してください。
- 産婦歯科健康診査は子供の1歳の誕生日前日までに受診してください。

### 6歳臼歯健康診査

**対象** 平成27年4月1日～平成28年3月31日生まれの幼児。

**とき** 誕生月か、その翌月。

**内容** 歯と歯ぐきなどの健康診査、ブラッシング指導。

- 6歳の誕生月までに案内と健診票を送ります。

保健センター 〒564・0072 出口町19・2 TEL6339・1212 FAX6339・7075



# 令和3年度


## 協力歯科医院

### 6歳臼歯健康診査

### 妊・産婦歯科健康診査

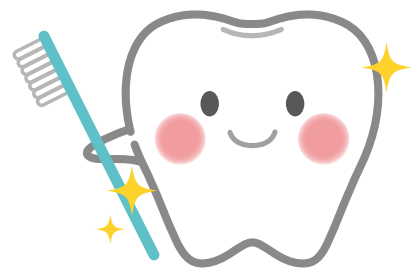
### 成人歯科健康診査

▶ **申し込み** 協力歯科医院へ電話で予約してください。

- 成人歯科健康診査は誕生月か、その翌月に受診してください。
- 75歳以上の人で大阪府後期高齢者医療被保険者証を持っていない人は、誕生月の前月に生活福祉室から送付される歯科健診の受診券を持参し、受診してください。
- 妊婦歯科健康診査を受診する人は、母子健康手帳と同手帳別冊、ふだん使っている歯ブラシを持参してください。
- 産婦歯科健康診査を受診する人は、母子健康手帳、同手帳別冊か産婦歯科健康診査受診券、ふだん使っている歯ブラシを持参してください。
- 6歳臼歯健康診査は誕生月か、その翌月に受診してください。対象者には案内と健診票を送ります。
- 協力歯科医院は「吹田市委託歯科健診協力医療機関」の看板が目印です。
- 印のある歯科医院は車いすで通院できます。

医療機関名	住 所	電 話	
直田歯科医院	寿町1・8・17	6381・1741	
よしなか歯科クリニック	寿町2・5・7	7894・6480	
みちや歯科医院	寿町2・11・19	6317・3111	
鈴熊歯科医院	内本町1・7・17	6383・6480	
香川矯正歯科医院	内本町1・10・11	6383・8211	
山本歯科医院	内本町2・2・37	6381・2484	
田辺歯科医院	内本町3・1・44	6381・1812	
佐野歯科	元町9・1	6382・4769	
小林歯科医院	泉町1・23・15	6338・4141	
新井歯科医院	泉町2・31・13	6384・9088	
平川歯科医院	泉町2・47・5	6386・4582	
西浦歯科医院	泉町3・19・27	6378・2303	
丸山歯科医院	泉町5・1・47	6388・1882	
まるやまデンタルクリニック	穂波町20・4	6339・6480	
きのもと歯科	出口町28・1	6192・8020	
川崎歯科	山手町1・8・14	6388・1526	
みたに歯科	山手町1・19・13	6338・1383	
日野歯科	山手町2・7・3	6387・2126	
すみかわデンタルクリニック	南吹田2・2・40	6381・4182	
こんどう歯科	南吹田3・4・26	6378・1555	
奥村歯科クリニック	南金田1・2・20	7162・9535	
大屋歯科医院	朝日町3・115	6382・2662	
杉岡歯科医院	朝日町3・306	6383・4455	
笹井歯科医院	朝日町14・5	6317・5665	
那須歯科医院	朝日町18・12	6319・2727	
さきなか歯科医院	高浜町2・5	6382・1513	
阿部歯科	高浜町4・38	6383・5623	
よこやま歯科	南高浜町32・25	6155・8118	
中野歯科医院	末広町20・24	6383・8269	
黒田歯科医院	末広町26・4	6381・8889	
寺西歯科医院	日の出町9・13	6317・0010	
かつらぎ歯科医院	日の出町27・14	6381・8046	
ひしだ歯科クリニック	垂水町1・3・1	6338・4618	
のぶとう歯科医院	垂水町1・5・44	6384・5858	
光成歯科	垂水町1・15・4	4861・7648	
かとう歯科医院	垂水町1・28・8	6368・8855	
けいすけ歯科医院	垂水町1・29・1	6170・7709	
水川歯科医院	垂水町2・21・20	6330・6333	
筒井歯科	垂水町3・24・14	6338・1838	
まりこ小児歯科	垂水町3・30・11	6170・8035	
ひきだ歯科医院	垂水町3・35・18	6385・1140	
橋本歯科医院	江坂町1・13・11	6380・1182	
松島歯科医院	江坂町1・13・46	6339・4561	
はやし歯科クリニック	江坂町1・14・20	6384・6480	
石井歯科医院	江坂町1・17・14	6385・8822	
(医)遠藤歯科診療所	江坂町1・23・5	6337・8007	
中野歯科診療所	江坂町1・23・26	6380・0716	
清野歯科医院	江坂町2・3・4	6380・1537	
西浦歯科医院	江坂町3・32・30	6384・0949	
(医)青木歯科医院	豊津町1・18	6384・2861	
安岡デンタルオフィス	豊津町2・11	6310・4618	
吉竹歯科医院	豊津町9・1	6386・3888	
かねまつ矯正歯科	豊津町10・34	6339・7700	
くろまつ歯科医院	豊津町12・8	6389・6500	
やまぐち歯科クリニック	豊津町14・10	6337・1118	
おおた歯科	豊津町14・12	6170・8241	


医療機関名	住 所	電 話	
長屋矯正歯科医院	豊津町14・31	6388・4182	
伊藤デンタルクリニック	江の木町5・3	6821・6886	♿
平良歯科医院	江の木町16・23	6338・1182	♿
モリデンタルクリニック	広芝町4・28	6836・7516	
なかのデンタルクリニック	広芝町9・17	6380・4182	♿
いいたう歯科クリニック	片山町1・1	6155・8073	
道家小児歯科医院	片山町1・4・1	6380・6578	
辻井歯科医院	片山町1・5・15	6388・0057	♿
三浦歯科	片山町1・26・8	6388・2232	♿
すとう歯科	片山町2・4・1	6192・0018	♿
中村歯科医院	片山町3・15・18	6339・0794	♿
北村歯科医院	片山町4・4・1	6387・2262	♿
大久保歯科医院	片山町4・14・21	6387・0418	
さいとう歯科	原町1・36・3	6337・8849	
古川歯科医院	原町3・3・5	6380・8211	
坂本歯科医院	原町4・15・1	6387・2223	
喜田歯科医院	原町4・23・4	6388・1900	♿
いはら歯科医院	朝日が丘町34・3	6170・1412	♿
服部歯科医院	上山手町15・28	6368・8278	♿
奥谷歯科医院	上山手町30・13	6387・9699	
さかもと歯科	佐井寺1・8・24	6330・0111	♿
かみや歯科医院	佐井寺1・26・17	6192・8211	
岡歯科医院	佐井寺3・1・22	6387・0066	
かとう歯科	佐井寺3・21・12	4861・8761	
きじま歯科医院	佐井寺南が丘12・1・1	6310・8818	♿
かやしま歯科クリニック	佐井寺南が丘17・6	6170・7675	
みなもと歯科医院	五月が丘西7・1	6388・1980	♿
村橋歯科医院	五月が丘南9・5	6388・6449	
丹羽歯科	五月が丘南32・1	6337・9331	
長滝歯科医院	五月が丘北1・10	6876・0055	
こばやし歯科医院	五月が丘北2・52	6876・4823	♿
いわさ歯科	五月が丘北13・1	6878・4180	
和田歯科医院	五月が丘東7・30	6388・6993	♿
あけぼの歯科	千里山霧が丘22・1	6388・4405	♿
水野歯科医院	千里山高塚17・8	6821・9330	♿
酒井歯科医院	千里山星が丘1・2	7176・4118	♿
いぬい歯科クリニック	千里山月が丘16・1	6310・6789	
のなか歯科医院	千里山竹園1・6・3	6192・0418	♿
水谷歯科医院	千里山東1・4・15	6388・7676	♿
あらかわ歯科・矯正歯科	千里山東1・6・16	6387・8201	
ときざね矯正歯科	千里山東1・16・8	6338・6712	
ハタ歯科医院	千里山東1・16・16	6380・5515	♿
ひがしやまデンタルクリニック	千里山東2・22・20	6192・0118	
ひであき歯科医院	千里山東2・26・24	6318・7824	♿
そが歯科クリニック	千里山東2・27・27	6387・6480	♿
久世歯科医院	千里山東2・28・5	6385・0064	♿
中川歯科クリニック	千里山東4・2・13	6386・5577	
大山歯科クリニック	千里山東4・6・10	6378・6480	♿
西川歯科医院	千里山西1・40・8	6385・2270	♿
松井歯科医院	千里山西3・13・7	6385・3622	
西浦歯科医院	千里山西3・40・10	6338・6333	♿
村橋歯科医院	千里山西4・10・22	6384・4182	♿
諏佐歯科医院	千里山西5・1・1	6384・1962	♿
華山歯科医院	千里山西5・6・27	6330・9716	♿
毛利歯科	千里山西6・32・5	6330・7999	♿
谷口歯科医院	千里山西6・63・27	6330・7575	
辻歯科医院	円山町6・29	6386・9416	
千原歯科	南正雀2・5・14	6319・6841	♿



# 令和3年度

## 成人歯科健康診査 妊・産婦歯科健康診査 6歳臼歯健康診査 協力歯科医院

▶ **申し込み** 協力歯科医院へ電話で予約してください。

- 成人歯科健康診査は誕生月か、その翌月に受診してください。
- 75歳以上の人で大阪府後期高齢者医療被保険者証を持っていない人は、誕生月の前月に生活福祉室から送付される歯科健診の受診券を持参し、受診してください。
- 妊婦歯科健康診査を受診する人は、母子健康手帳と同手帳別冊、ふだん使っている歯ブラシを持参してください。
- 産婦歯科健康診査を受診する人は、母子健康手帳、同手帳別冊か産婦歯科健康診査受診券、ふだん使っている歯ブラシを持参してください。
- 6歳臼歯健康診査は誕生月か、その翌月に受診してください。対象者には案内と健診票を送ります。
- 協力歯科医院は「吹田市委託歯科健診協力医療機関」の看板が目印です。
- 印のある歯科医院は車いすで通院できます。

医療機関名	住 所	電 話	
健都やまもと歯科	岸部新町5・45	6388・6480	
とのはた歯科	岸部南1・25・7	6382・0301	
のだファミリー歯科	岸部中3・13・6	6380・4180	
糠谷歯科医院	岸部中3・23・2	6330・7723	
ちかしげ歯科クリニック	岸部中5・1・2	6337・0418	
松本歯科医院	岸部北2・1・24	6170・4184	
まどか小児歯科医院	岸部北5・7・2	6337・8241	
阪本デンタルクリニック	岸部北5・32・1	6368・8880	
いわずみ歯科	佐竹台1・2・5	6871・3503	
にしかわ.歯科医院	佐竹台2・5・8	6777・2155	
深田歯科医院	佐竹台4・4・9	6872・0648	
中村歯科医院	津雲台1・1・2	6836・6480	
フクハラ歯科医院	津雲台1・20・30	6835・2020	
大島歯科医院	津雲台2・3・11	6831・8077	
安永歯科	津雲台5・19・18	6833・6480	
岡本歯科	桃山台2・2・4	6871・0712	
マエバ歯科	桃山台2・4・1	4863・7765	
上橋歯科医院	桃山台2・5・11	6833・7760	
三木歯科	桃山台5・2・2	6831・6480	
緒方歯科	竹見台4・2・5	6871・0331	
西口歯科医院	古江台1・18・1	6833・7755	
タカシマ歯科・矯正歯科	古江台2・4・7	4863・5081	
高橋歯科医院	古江台2・8・10	6872・3306	
めいゆう矯正歯科	古江台4・2・25	6833・5777	
浅野歯科医院	古江台4・2・39	6832・7678	
森岡歯科	古江台4・2・60	6873・6480	
ふじた歯科	古江台4・2・60	6873・5777	
岸歯科診療所	青山台3・26・3	6872・0770	
にわデンタルクリニック	藤白台2・1・15	6835・0418	
かじはら歯科クリニック	藤白台4・15・8	6836・2700	
いぶき歯科医院	千里丘上32・11	6875・4180	
田島歯科医院	長野東18・1	6875・3737	
ゆう歯科医院	長野東24・11	6876・5423	
手島歯科医院	新芦屋上12・14	6875・0150	
むらた歯科医院	新芦屋上20・20	6875・1825	
田中歯科医院	新芦屋上23・1	6878・6480	
やまむらデンタルクリニック	山田東1・36・1	6877・5288	
佐藤歯科医院	山田東2・24・9	7897・8787	
つきたに歯科医院	山田東4・14・3	6877・4182	
瀧本歯科医院	山田東4・17・29	6875・1139	
フジタ歯科クリニック	山田西1・26・15	6877・8214	
かしわざい歯科クリニック	山田西1・36・3	6876・2525	
おおたに歯科クリニック	山田西1・37・5	6877・8855	
井ノ内歯科医院	山田西2・4	6875・1675	
つじい歯科医院	山田西2・10・5	4864・8286	
山本歯科医院	山田西3・57・20	6816・2001	
山下歯科医院	山田西4・2・6	6879・2323	
わたせデンタルクリニック	山田西4・2・70	4864・0418	
たかぎ歯科医院	山田南1・1	6385・7303	
小寺歯科医院	山田南8・28	6878・7450	
おかだ歯科クリニック	山田南22・5	6876・8214	
榭家歯科医院	山田南29・4	6878・0558	
たかはし歯科医院	榎切山21	6876・2588	
堀江歯科クリニック	青葉丘南4・5	6875・6480	