

市報 すいた

1

令和3年(2021年)1月号 January No.1271

離れていても
「想い」はつながる。

もしもし、

こっちは元気だから
心配しないでね

落ち着いたら

帰っておいで



市議会だより合併号

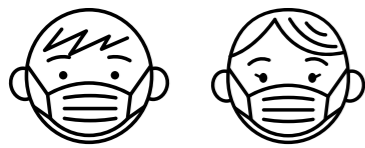
感染拡大防止のため

一人ひとりが感染対策を徹底しましょう

11月以降、全国的に新型コロナウイルスの感染拡大が続いています。あらためて感染拡大防止に必要な行動を確認しましょう。問保健医療室(出口町☎6339・2225 FAX6339・2058)。

マスクの着用

フェイスシールドやマウスシールドはマスクに比べて効果は限定的です。会話をするときはマスクを着用し、できるだけ静かに話しましょう。休憩時や喫煙時、更衣室などでは、つい気が緩みやすくなるので注意が必要です。咳エチケットも守りましょう。



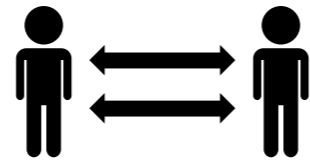
手洗い・消毒

手洗い・手指消毒をこまめに行いましょう。



3密(密閉・密集・密接)の回避

適切な対人距離(できるだけ2m、最低1m)をとり、寒い環境でもこまめに空気を入れ換えましょう。乾燥した環境では飛沫がより拡散しやすいので適度に保湿しましょう。



感染リスクを下げて会食を楽しむ工夫

- 体調が悪いときは参加しない
- なるべく普段一緒にいる人と少人数・短時間で
- 深酒やはしご酒などは控えて適度な酒量で
- 箸やコップは使い回さない
- 席の配置は正面を避けて斜め向かいに
- 食事中は会話は控えめに
- 会話をするときにはなるべくマスク着用で
- 感染防止ステッカーのある感染症対策を徹底した店の利用を

飲食を伴う会食において、多くのクラスターが発生しています。会食のときには次の点に特に気を付けましょう。また、ホームパーティーを開く場合も注意してください。



発熱などの症状があるときは

かかりつけ医や地域の身近な医療機関に電話で相談しましょう。

受診相談先が分からない場合などは、吹田市新型コロナウイルス受診相談センター(月～金曜日 午前9時～午後5時30分 ☎06・7178・1370 FAX06・6339・2058。夜間・休日 ☎050・3531・5598)へ。

新型コロナウイルスに関する支援情報は16・17ページに掲載しています。

新年のごあいさつ



吹田市議会議長
木村 裕



吹田市長
後藤 圭二

新年明けましておめでとうございます。

市民のみなさまにおかれましては、よき新年をお迎えのことと心からお喜び申し上げます。

さて、昨年4月、本市は市制施行80周年と中核市への移行という、記念すべき大きな節目を迎えました。また、中核市移行に伴い、市保健所の運営をはじめ、保健衛生、環境、都市計画など、多くの事務を新たに担うことで、市民のみなさまのより身近なところで行政を行うことが可能となり、市民サービスの一層の充実が図られた年でもありました。

その一方で、春先からの新型コロナウイルス感染症の感染拡大は、医療をはじめ、経済、労働、教育など、市民生活のあらゆる分野に甚大な影響を及ぼし、今なお収束の兆しが見えない状況にあります。

市議会では、市民のみなさまが一日でも早く、感染拡大前の日常を取り戻すことができるよう、鋭意対応してまいりましたが、今後とも継続的に、また、効果的な支援策を推進するため、真摯に議論を重ね、慎重かつ確かな判断を怠りません。引き続き、みなさまのご理解とご支援を賜りますようお願い申し上げます。

結びに、本年がみなさまにとりまして、ご健勝にて幸多き、希望に満ちた一年となりますよう心から祈念申し上げます。年頭にあたりましてのごあいさつとさせていただきます。

明けましておめでとうございます。

昨年は、世界中で新型コロナウイルス感染症が広がり、誰もが予想しなかった暮らしや働き方を余儀なくされました。日常生活のみならず医療体制において予断を許さない状況が続いています。

改めまして市民のみなさまには、長きにわたりさまざまな場面で感染拡大防止にお力をいただいておりますことを感謝申し上げます。

さて、本市は令和2年4月に市制施行80周年を迎えるとともに、中核市として大きな一歩を踏み出しました。保健所の設置をはじめ、吹田市が独自の権限を持つことにより、市民のみなさまにとって身近なところで効率よく行政サービスを提供できるようになりました。

昨年9月には、お待たせしていました吹田市文化会館(メイシアター)のリニューアルオープンが実現しました。また、11月には北大阪健康医療都市(健都)内に、市内10番目となる図書館「健都ライブラリー」が新たに開館するなど、厳しい社会状況においても、市民のみなさまに求められ愛されるまちづくりを着実に進めてまいりました。

今後も「中核市吹田」は、まちの機能を充実し魅力をさらに磨き上げ、市民のみなさまが安心して健やかで快適に暮らし続けられるよう全力を尽くします。

本年こそみなさまにとって良い年となりますようお祈り申し上げます。



1 | 目次 | 市報 すいた

令和3年(2021年)1月号 January No.1271

新型コロナウイルス感染症の拡大などにより、催しなどの中止・変更や公共施設の休館などを行う場合があります。最新情報は市ホームページか各担当室課へ。

- 新年のごあいさつ 2
- 新型コロナウイルス関連のお知らせ 3
- ピックアップ吹田 4
 - 市議会11月定例会に提案/すいたんキッズマスク発売/市長コラム こもれば通り
- 1月17日(日) 吹田市一斉合同防災訓練 6
- 吹田市社会福祉協議会
- くらしをまもり、つながりづくり 8
- お正月はすいたんと楽しもう 39
- シェアサイクル実証実験スタート 41
- 人&ライフ 42



外出の自粛や感染対策が求められる状況となつてから、初めて迎える新年。今までとは少し違うかたちでお正月を過ごす人が多いのではないのでしょうか。気兼ねなく集まったり、食卓を囲んだりできる日常を取り戻すために日頃の感染予防を徹底しましょう。

すいたんキッズマスク発売

市イメージキャラクターすいたんがデザインされた子供用マスクを作成しました。マスクが苦手な子供でも着用する気になってほしいとの思いを込めてすいたん柄をプリント。1月15日(金)からインテイクプロモーション推進室でInforestすいたんにて販売。おおむね4〜6歳向け。限定500枚。素材はコットン95%、スパンデックス5%。一枚300円。



サイズはおおよそ縦11.5cm×横28cm(ひも含む)

市議会11月定例会に提案

11月26日に開会した市議会11月定例会に提案した主な内容をお知らせします。

- 条例案件**
 - 吹田市名誉市民条例の制定

市民から市の誇りとして深く尊敬されている人に対して、名誉市民の称号を贈るものです。
 - 市職員、特別職、議員の期末手当の削減

一般職(再任用職員を除く)の職員、市長などの特別職と市議会議員の期末手当を、令和2年度12月期は0・055分、令和3年度以降は6月、12月期ともに0・0255分を現行月数から削減するものです。
- 単行案件**
 - 吹田市立小・中学校特別教室等空調設備整備事業契約の締結

教育環境向上のため、小中学校の特別教室などに空調設備を整備し、その後の維持管理を行うものです。
 - 豊中市・吹田市・池田市・箕面市・摂津市消防通信指令事務協議会の設置に関する協議

令和6年4月1日からの消防通信指令事務の共同実施に向け、同事務を共同して管理・執行するための協議会設置に関して5市で協議を行うものです。

- 予算案件**
 - 市民病院へ運営資金の貸付

新型コロナウイルス感染症拡大により厳しい資金状況となっている市民病院へ資金の貸し付けを行うものです。10億2000万円
 - 心不全予防のための保健指導体制の構築

国立循環器病研究センターの知見を活用した心不全予防のための保健指導をモデル的に実施し、保健指導体制の構築に向けて検討を行うものです。155万円
 - 私立小規模保育事業所の整備へ助成金交付

民間事業者が賃貸借物件を改修し、小規模保育事業所を整備する費用の一部を助成するものです。4152万円
- 審議内容は3月1日発行の市議会だよりに掲載されます。

必ず読んでね	10	文化・市民活動	20
安心安全	12	市民のひろば	21
福祉	12	施設の催し	22
子育て・教育	13	すくすく	30
健康・暮らし	13	すこやかライフ	32
平和・人権	14	各種検診など保険・医療に関する情報	
住まい・環境	14	はつらつ	34
産業・仕事・観光	16	高齢者向け制度やイベントなど	
募集	17	運動はええよ	36
相談・その他	19	すいた市議会だより	
		広報課のお知らせ	40
		フォトピックス	43



市長コラム No.65

こもれば通り

後藤圭二

新年、そして信念



コラムの音声版はこちら

昨年4月、吹田市が中核市となりました。初めての新年を迎えることとなりました。1700以上ある市町村で中核市は60市。吹田市も新たに幅広い分野において、市民サービスを提供することができるようになりました。

なかでも大きく変わったのは、市民の命と健康をお守りする保健所を独自で持つことができたことです。しかし新型コロナウイルス感染症が広がる中でも、府から市への複雑な保健所の移管手続きは難しいものがありました。そして今も、保健所職員は厳しい状況の中で懸命に使命を果たしています。まさにエッセンシャルワーカーなのです。

吹田市民の暮らしを一番身近な自治体がお支える、という中核市へのスタートを、このタイミングで切れたことを最大限生かしてまいります。

昨年、大阪では自治体制度についてずいぶんと話題になりました。社会の在り方にはさまざまな選択肢があり、どれも満点はありません。知恵を集め工夫や配慮、協力により、市民に対してその時にできる最善を重ねる、それが行政と政治の使命だと思っております。

このような状況であるからこそ、初心に立ち返り、勇気をもって粘り強く、心を配ることを大切に、この一年をスタートしたいと思っております。

地区名	自治会が決めた 緊急避難集合場所
吹一・吹六地区 地域災害対策本部設置場所	吹田第一小学校、吹田第六小学校、第三中 内本町コミュニ ティセンター
吹二地区 吹田第二小学校	吹田第二小学校、吹田市役所東出入口付近、 JRガード前駐車場、片山公園、いずみ公園、 松山医療ビル、箱崎ビル、金田公園、ほと ぶえ公園
吹三地区 吹田第三小学校	吹田第三小学校、安威川公園、日の出市営 住宅前広場、勤労者会館、浜屋敷東庭園、 日俵市民体育館、高浜神社
東地区 吹田東小学校	川園公園、吹東緑地、東地区集会所(小学 校側)、国土遊園、あずま希望広場
吹南地区 吹田南小学校	吹田南小学校、第六中学校、南吹田公園、 南吹田駅前広場
山手地区 片山公園	片山公園(タコ遊具付近)、関西大学駐車場 周辺
片山地区 片山小学校	片山小学校、片山会館、あやめ遊園、原町 めだか遊園、朝日が丘ポカポカ遊園、片山 北ふれあい公園、JR北社宅自治会集会所前、 JR南宿舍広場、JR中宿舍自治会集会所前、 上山手会館、上山手遊園、山手ゆにわ遊園
千一地区 千里第一小学校	千里第一小学校、住友公園、大井池公園、 原新池公園、宮が谷池公園、原竜が池公園、 片山荒地遊園、吹田高校、みどりの広場
千二地区 千里第二小学校	千里第二小学校(各自治会ごとに指定場所 に集合後、千二小学校に避難)
千三地区 千里第三小学校	千里第三小学校(各自治会ごとに指定場所 に集合後、千三小学校に避難)
千里新田地区 千里新田小学校	千里新田小学校、春日会館、つみき遊園、 南千里みどり遊園、春日南遊園、春日遊園、 春日東遊園、春日わんぱく公園、南千里第 2コーポラス西側松林
佐井寺地区 谷上池公園	谷上池公園、佐井寺地区公民館
五月が丘地区 東佐井寺小学校 PTA室	東佐井寺小学校
岸部地区 岸部地区連合自治 会事務所(ピエラ 岸辺健都内)	各自治会が決めた指定場所
豊一地区 豊津第一小学校	北之町遊園、玉の井公園、垂水東遊園、垂 水会館、豊津中学校、江坂公園、豊一児童 センター
豊二地区 豊津西中学校	豊津西中学校、豊津なかよし遊園、染の井 公園、アメニティ江坂、江の木公園、豊津 なかよし遊園
江坂大池地区 江坂大池小学校	江坂大池小学校、コープ野村駐車場、祝町 会館、西本願寺常照園、アパガーデンコー ト緑地公園駐車場、江坂西公園、江坂住宅 7棟横公園、江坂住宅集会所横公園、江坂 ハイツ駐車場、コンフォール緑地公園マン ション前
江坂地区 江坂大池小学校	江坂大池小学校

地区名	自治会が決めた 緊急避難集合場所
山一地区 山一地区公民館	山田第一小学校、山田下総合会館、山田第 五小学校、山田中学校、別所会館、小川体 育センター、山田公園、山田下老人憩の家、 山田下ふれあい公園、山田小川公園、ざん が遊園、市場池公園(摂津市)、山田東コア ラ遊園、山田東あおぞら遊園、東山田遊園
北山田地区 北山田地区集会所	北山田小学校、山田東中学校、ローレルハ イツ千里遊び広場、山田駅東公園、千里ス カイハイツ遊園、ルミエール千里山田駐車 場、グリーンハウス千里玄関前、千里山田 コーポラス敷地内広場、引谷公園、パレス 千里山田前広場、ステイツ千里山田駐車場、 山田北ライラック遊園
西山田地区 西山田小学校	西山田小学校、府営山田西住宅集会所前、 山田西第二次住宅プレイロット、千里山田 児童遊園、千里レックスマンション集会所 前、山田西第二公園、山田西公園、王子高 層住宅集会所、高町台住宅地遊園、千里緑 地(王子荘園側)、山田西ふれあい公園、山 田西第三公園、セレッソコート駐車場、夢 つながり未来館
南山田地区 南山田地区公民館	山田中学校、南山田小学校、千里台公園、 尺谷公園、長野西公園、長野町遊園、千里 丘西公園、きんでん駐車場前、長野公園、 櫻切山遊園
東山田地区 東山田小学校	東山田小学校、青葉丘遊園、新芦屋下公園、 青葉丘南公園、新芦屋中央公園、青葉丘南 第1公園、青葉丘公園、清水の森遊園、新 芦屋上公園、青葉丘第三公園
千里丘地区 山田第二小学校	山田第二小学校、千里丘つくし野遊園、千 里丘もくもく遊園、千里丘下遊園、清水一 番遊園、インペリアル遊園、南山田小学校、 吹田東高校
山三地区 山田第三小学校	各自治会が決めた指定場所
山五地区 山田第五小学校	山田第五小学校
佐竹台地区 佐竹台市民ホール	佐竹台小学校
高野台地区 高野台市民ホール	高野台小学校
桃山台地区 桃山台市民ホール	桃山台小学校
竹見台地区 竹見台市民ホール	千里たけみ小学校、竹見台中学校、竹見公 園
津雲台地区 津雲台市民ホール	津雲台小学校、津雲公園、千里南公園
古江台地区 古江台小学校	古江台小学校、古江台中学校
藤白台地区 藤白台小学校	藤白台小学校
青山台地区 青山台市民ホール	青山台小学校



1/17(日)

午前9時30分開始(雨天決行)

吹田市一斉合同防災訓練

新型コロナウイルス感染拡大防止のため、今年度は家庭で行う訓練を中心に実施します。自宅で被災したときのために、防災力を高めましょう。
 関危機管理室(TEL6384・1753 FAX6337・1631)。

訓練内容

午前9時30分、市の西側に連なる上町断層帯を震源としたマグニチュード7.5の直下型地震が発生。市全域で震度6強、一部地域で震度7の大地震に襲われた想定で実施します。

(1) 情報伝達訓練
住民の避難状況など、集まった情報は自治会を通じて地域災害対策本部で集約し、市の災害対策本部へ伝達します。


(2) 地域独自の訓練
地域ごとに実施される自治会独自の訓練内容は、各自治会へ確認してください。

※感染拡大防止のため、今年度の訓練を実施しない地域(自治会)もあります。

各地域で行う訓練の内容

(1) 身を守る訓練
机の下に隠れる、危ない場所から離れるなど、落ち着いて身を守ってください。揺れが収まったら、火の元を確認し、出口の確保をしてください。

(2) 確認訓練
自宅で被災したときの防災力をチェックするため、「吹田市防災力テスト」に取り組みましょう。テスト用紙は地域の自治会で決めた場所に設置しています。市ホームページでも確認できます。



「吹田市防災力テスト」の用紙のダウンロードはこちら



確認訓練のポイント

事前の備えの確認
非常用持ち出し品や備蓄品などの防災グッズや、自宅で被災した場合の避難場所、緊急時の連絡先などを確認しましょう。

災害時の情報収集手段
防災情報メールや防災行政無線、テレビリモコンのdボタンなど、市などから発信される災害に関する情報を得る方法を確認しましょう。

自宅の安全度
災害時にすぐ避難できるように片付けがされているか、家具の転倒防止などの安全対策がされているかを確認しましょう。



防災ブックや防災ハンドブックを活用してください

CSWに
聞いてみました

相談者も地域住民も 一人にさせないために

CSWには、個別の相談業務など、スポーツで言えば選手としての役割と、地域住民の主体性を大事にしながら地域の居場所づくりなどをサポートするマネージャーのような役割があります。どちらも、相手と同じ目線で考え、共に解決策を探ります。しんどい業務だからこそ、役に立てたときの喜びは大きく、とてもやりがいを感じています。

複雑化する社会の中で、一つの支援策だけでは解決できない問題もありますが、CSWと複数の機関が連携・協力して、サポート体制をつくり、誰もが安心して暮らせる福祉のまちづくりを進めています。

今後も「相談者や地域住民を一人にさせない」を合言葉に、CSW全員で取り組んでいきます。



CSW佐本さん

近所同士みんなで支え合い 地区福祉委員会

おおむね小学校区に1つ組織されている地域福祉活動に取り組むボランティア団体。自治会、高齢クラブなど地域のさまざまな団体や、民生・児童委員などで構成しています。ひとり暮らし高齢者を対象とした交流の場「ふれあい昼食会」や、子育て世帯を対象とした情報交換や仲間づくりの場「子育てサロン」などの開催も（現在はコロナの影響で活動を一部自粛）。



▼昨年度のいきいきサロン



▲コロナ禍でも見守り声かけ活動を実施

あなたの力が大きな支援に ボランティアに参加しませんか

吹田市社会福祉協議会では、あなたのやってみたい気持ちを大切に、ライフスタイルに合った活動を紹介しています。気軽に問い合わせてください。また、ボランティア入門講座や特技ボランティア養成講座の開催、ボランティア情報の発信なども実施しています（現在はコロナの影響で活動を一部自粛）。☎同協議会（TEL6339・1210 FAX6170・5800）。

ふだんのくらしの中で
しあわせを



コロナ禍でも歩みを止めず

吹田市社会福祉協議会では、安否確認を目的とした地域のひとり暮らしの高齢者への電話訪問や、コロナ禍で生活に不安を抱える学生に食料品を配付するなど、多様な団体とともにさまざまな活動に取り組んできました。

今後も、誰もがふだんの暮らしの中で幸せを感じられる福祉のまちづくりを進めます。

吹田市社会福祉協議会



吹田市社会福祉協議会では、地域住民の生活を守り、住民同士のつながりづくりなどを支援する活動を行っています。コロナ禍で、これまで以上に人の温かさやつながりが必要とされる今、コミュニティソーシャルワーカー（以下、CSW）は、地区福祉委員会やボランティアとともに地域に根ざしたサポートを続けています。☎同協議会（TEL6339・1205 FAX6170・5800）。

ふだんのくらしを支える

縁の下の力持ち CSW

CSWを
知っていますか

CSWは、吹田市社会福祉協議会が市からの委託を受け配置した「生活・福祉の相談員」です。「困りごとを相談したい」「地域のためにこんなことがしたい」などの地域住民の声に応じます。現在は市内に13人配置しています。

CSWの仕事ピックアップ

困りごとを聞きつなぐ

「近所の高齢者の足腰が弱っている」「仕事が無くなり、この先の生活が不安」など、いろいろな相談が寄せられます。住民の困りごとを聞き、解決方法を一緒に考えたり、支援機関につないだりして解決を図ります。相談者に寄り添いながら、さまざまな分野の行政機関や福祉専門機関、ボランティアなどと連携し、対応できることがCSWの最大の強みです。



地域をサポート

地区福祉委員会をはじめとする地域団体の取り組みでは、地域の課題が浮き彫りになるとともに、課題解決のヒントになる意見が出ることがあります。CSWは、地域の取り組みなどに参加して、地域の実状を情報収集するとともに、提案された意見を実現化するためのアドバイスをするなどして、地域の課題解決の手伝い・コーディネートをしています。



地域の福祉活動をサポート

子供たちへ福祉を伝える

小中学校の依頼に応じて、小中学生を対象に「福祉体験授業」を実施しています。車いす体験や点字体験、障がいのある人の話を聞くことなどを通して、他人への思いやりや、支え合いの心を育みます。昨年度は、延べ1万人を超える小中学生が参加。同授業は、さまざまなボランティアが参加しているため、住民同士の世代間交流の場にもなっています。



必ず
読んでね



重要な手続きや
制度改正などを
お知らせするよ。

市役所の混雑緩和に協力を

新型コロナウイルス感染症拡大防止のため、市役所への来庁が必須でない手続きについては、郵送や電子申請、電子メールなどを利用し、市役所の混雑緩和に協力をお願いします。

来庁せずにできる手続きについて詳しくは市ホームページを確認してください。



国民健康保険のお知らせ

国民健康保険課
(TEL6384・1240 FAX6368・7347)

納付額確認書を送付

令和2年1月～12月に納付した国民健康保険料の納付額確認書を1月下旬に送ります。後期高齢者医療保険料の納付額確認書は希望者のみに交付します。交付希望は直接か電話で同課へ。

土日・夜間窓口相談

同課で国民健康保険料の相談・納付ができます。

土日相談 1月9日(土)、10日(日)、2月6日(土)、7日(日)、3月6日(土)、7日(日)午前10時～午後4時。

夜間相談 1月28日(土)、2月25日(土)、3月25日(土)午後8時まで。

高額療養費外来診療分の申請を

令和2年7月末時点で、70歳以上の2割が1割負担の人のうち、令和元年8月～令和2年7月の外来診療費の合計が年間上限額14万4000円を超えた場合は超過額を支給します。該当者には1月中に案内通知と申請書を送ります。国民健康保険課が大阪府後期高齢者医療広域連合(TEL4790・2031)。

介護保険料 収納方法の追加

固高齢福祉室介護保険担当
(TEL6384・1343 FAX6368・7348)

1月以降発行の納付書から、コンビニエンスストアや、スマートフォン(LINE Pay請求書払い、PayPay請求書払い)で納付できるようになります。詳しくは市ホームページへ。

国民年金課 窓口の変更

固国民年金課
(TEL6384・1209 FAX6368・7346)

1月25日(月)から同課の場所は、低層棟1階から高層棟2階になります。

吹田税務署からのお知らせ

固吹田税務署(TEL6330・3911)か
市民税課(FAX6368・7344)

自宅などからe-Taxで申告を

令和2年分の確定申告は、「国税庁ホームページ」を利用したe-Tax(パソコン・スマートフォン申告)を利用してください。e-Taxの利用には、マイナンバーカードか、税務署で発行できるIDとパスワードが必要です。以前に税務署で確定申告書を作成・送信したことがある人は、すでに発行しているので、申告書の控えなどを確認してください。また、納税はキャッシュレスを利用してください。

税務署へ来場する場合の注意

◇1月以降、確定申告で来場した人に「入場整理券」を配布します。上限に達した場合、早めに受付を終了する場合があります。◇マスクを着用してください。咳・発熱などの症状のある人や体調が悪い人は、入場できない場合があります。◇筆記用具や計算器具は、署内で用意していないので、持参してください。

駐車場の閉鎖について

1月22日(金)から3月19日(金)まで、税務署の駐車場を閉鎖します。利用できる駐輪場も限られています。公共交通機関を利用してください。

固定資産税の手続きは忘れずに

固資産税課 賦課・証明担当(TEL6384・1245 FAX6368・7344) 土地担当(TEL6384・1246)
家屋担当(TEL6384・1247)

2月1日(月)までに手続きを

償却資産の申告 市内で事業を営む法人や個人は、1月1日現在で所有している償却資産の取得時期・価格などを、賦課・証明担当へ申告してください。▶**対象事業用の構築物、各種機械装置、器具、備品などの有形減価償却資産**です。土地や家屋、自動車税・軽自動車税対象の車両は除きます。固賦課・証明担当。
住宅用地などの申告 1月1日現在で土地を所有し、昨年中に土地の用途を住宅用地に変更した場合は、土地担当へ申告してください。また、1月1日現在、次のいずれかに該当し、一定の要件を満たしている場合は、令和3年度から固定資産税などが減額されます。要申請。◇土地を道路として利用している。◇共同住宅団地内にある共有の土地の一部を遊園と

して利用している。◇都市計画施設の予定地である。◇集会所やごみ集積所を所有している。固土地担当。
家屋の申告について 昨年中に家屋の新築、増築や取り壊し、店舗から居宅への用途変更などを行い、登記をしていない場合は、家屋担当へ申告してください。固家屋担当。

現所有者の申告の義務化について

市内に土地か家屋を持つ人が死亡した場合、現所有者(相続人など)の住所と氏名などを申告することが義務化されました。申告しなければ過料が課される場合があります。詳しくは市ホームページを確認してください。固賦課・証明担当。

固定資産税の減額制度

■住宅の改修

いずれも▶**申し込み**工事完了後、3か月以内に所定の用紙を家屋担当へ。固家屋担当。

バリアフリー改修 令和4年3月31日までに自己負担額が50万円超の工事を行った場合、翌年度分の固定資産税額の3分の1を減額。1戸当たり100㎡分まで。耐震改修減額の適用を受けている期間は不可。

▶**対象物件** 次のすべての要件を満たす住宅。◇65歳以上の人、要介護・要支援認定を受けている人、障がい者のいずれかの人が居住している。◇築10年以上で床面積が50～280㎡。賃貸住宅は除く。▶**対象工事** 廊下の拡幅や階段のこう配の緩和、浴室の改良、トイレの改良、手すりの取り付け、床の段差解消、引き戸への取り替え、床の滑り止め化。

省エネ改修 省エネ基準に適合する自己負担額が50万円超の改修工事を令和4年3月31日までに行った場合、翌年度分の固定資産税額の3分の1(長期優良住宅の認定を受けて改修した場合は3分の2)を減額。1戸当たり120㎡分まで。耐震改修減額の適用を受けている期間は不可。▶**対象物件** 平成20年1月1日以前に建築された床面積が50～280㎡の住宅。分譲マンションなどの共有部分の工事は対象外。▶**対象工事** 窓の複層ガラスや二重サッシ化など、窓の改修と合わせて行う床・天井・壁の断熱改修。

耐震改修 耐震基準に適合する自己負担額が50万円超の工事を令和4年3月31日までに行った場合、翌年度分(通行障害既存耐震不適格建築物は翌年度から2年間)の固定資産税額の2分の1(長期優良住宅の認定を受けて改修した場合は3分の2)を減額。1戸当たり120㎡まで。▶**対象物件** 昭和57年1月1日以前に建築された住宅。

■認定長期優良住宅

認定長期優良住宅を令和4年3月31日までに新築した場合、固定資産税額の2分の1を新築後5年間減額。3階建て以上の耐火住宅・準耐火住宅は7年間。1戸当たり120㎡まで。▶**対象物件** 居住部分の床面積が50～280㎡。一戸建て以外の賃貸住宅は40～280㎡。店舗付住宅などの併用住宅は居住部分が2分の1以上必要。▶**申し込み** 所定の用紙と認定通知書の写しを新築した翌年の1月末までに家屋担当へ。

■東日本大震災の被災者への特例措置

次のいずれかに該当する場合は、固定資産税と都市計画税の特例措置を受けることができます。◇同震災により滅失・損壊した住宅の土地か家屋の所有者などが、令和3年3月31日までの間に代替の土地や家屋を取得した場合。◇原子力災害の影響で居住困難区域内にあった住宅の土地か家屋の所有者などが、居住困難区域の指定が解除されてから3か月(新築は1年)以内に代替の土地か家屋を取得した場合。

行政のお知らせ

安心安全

防災に関する講演会を動画配信

市と防災協定を締結している関西大学の公式YouTubeで、コロナ禍で災害が起こった場合や、これから起こると予想される地震などについて、災害に関する4つのテーマの講演会を配信しています。時令和3年11月27日(出まで)まで。同大学総務課(☎6368・0205 ☎6330・3718)。



動画配信ページ

消防出初式 一般観覧の中止

今年の消防出初式は、新型コロナウイルス感染症拡大防止のため年頭訓式とし、神崎川での一般観

覧はありません。岡総務予防室(江坂町1 ☎6193・1115 ☎6193・0101)。

上級救命講習会

AED(自動体外式除細動器)を使った応急手当など。☎1月19日(火)午前9時15分〜午後5時15分。所西消防署。☎先着15人。☎1月4日(月)〜18日(月)に電話かファックスで同署(☎6384・0151 ☎6338・1985)へ。

地域防災リーダー育成講習

防災に関する講義と実技指導。☎2月6日(出)午前10時〜午後5時。所千里山コミュニティセンター。☎地域の自主防災活動に取り組んでいる人。☎先着20人。☎1月12日(火)〜22日(金)に所定の用紙を危機管理室(☎6384・1753 ☎6337・1631)へ。

福祉

いきがい教室 講師募集

60歳以上の初心者向けの趣味講座です。6月〜令和4年3月に月2回。全18回開講してください。選考あり。☎75歳以下。☎1月13

子育て・教育

子育て支援傾聴V養成講座

子育ての悩みなどを聴くボランティアを始めませんか。☎2月8日〜3月8日の月曜日午前10時10分〜正午。所青少年活動サポートプラザ。☎先着20人。☎2000円。☎1月4日(月)〜2月4日(木)に電話かファックスで吹田市社会福祉協議会(☎6339・1254 ☎6170・5800)へ。

青少年

少年の村

大自然の中で冬の遊びを楽しもう。☎3月6日(出)〜7日(日)。所もくもくの里。☎小学5年〜中学生。☎20人。多数抽選。☎3900円。☎はがきに◆と性別、学校名、学年、保護者の名前を書いて青少年室(〒565・0824 山田西4・2・43 ☎6816・9890 ☎6

健康・暮らし

食育講演会

コロナ自粛中の食生活を振り返り、今こそ心がけたい栄養の話と丈夫な骨づくりのためのレシピを紹介。☎時所定(1)インターネットによる動画視聴☎1月22日(金)午前9時〜25日(月)午後5時30分。(2)会場での上映☎1月22日(金)午前10時30分〜正午。メイシアター小ホール。先着50人。☎市内在住の人。☎(2)のみあり。☎1月4日(月)〜15日(金)に☎か電話、ファックスに◆と年齢、(1)か(2)を書いて健康まちづくり室(出)☎6384・2614 ☎6339・2058)へ。



福祉避難所を知っていますか

高齢者や障がい者、妊産婦など、災害時に一般の避難所での生活が難しく、特別な配慮が必要な人を対象にした避難所です。災害発生後に直ちに開設されるものではなく、施設の安全と受け入れ態勢が整っていることを確認してから必要に応じて開設します。施設入口付近には目印となる懸垂幕を掲げます。一般の避難所で生活可

小中学校の入学通知書を送ります

4月から市立の小中学校に入学する人がいる世帯に、入学通知書を1月末までに送ります。

市立小学校 平成26年4月2日〜27年4月1日生まれ。
市立中学校 平成20年4月2日〜21年4月1日生まれ。

- なお、次の場合は学務課で手続きが必要です。
- (1)外国籍で、新たに市立の学校へ就学を希望する場合。
 - (2)私立・国立の学校へ入学・転学する場合。
 - (3)市内に住んでいるが、住民登録地と実際に住んでいる住所が異なり、実際に住んでいる学区の市立小学校へ入学する場合。
 - (4)他の学区区への転居が決まっているが、転居が来年度の始まりに間に合わないで、あらかじめ転居先学区区での就学を希望する場合。

学務課 (☎6384・2457 ☎6368・9908)



大阪府介護に関する入門的研修

介護未経験者や介護施設で働く無資格者向け。介護に関する基本的な知識と技術を学びます。☎2月16日(火)、2月9日(火)、10日(水)、16日(火)午前9時30分〜午後5時。所千里市民センター大ホール。☎

消費生活センター便り

利用者急増 フリマアプリの注意点

事例 黄色が鮮やかなバッグをフリマアプリ(フリーマーケットアプリ)で買った。届いたバッグは黄土色で、写真と違う。返品したい。

フリーマーケットがインターネット上で楽しめるフリマアプリは、スマホやタブレットがあれば手軽に不用品が販売でき、欲しかった商品が安く手に入るというので利用者が急増しています。それに伴い消費生活センターへの相談も増えています。「届いた商品が壊れていた」「商品に汚れが多数あった」「商品が届く前に受け取り評価をしてくれたら商品代金を割り引くと出品者から言われた」など購入者からの相談のほか、出品者からも「商品を発送したのに届かないと言われている」「送ったブランドのバッグが偽物と言わ

れた」などの相談が寄せられています。事例の場合、残念ながら返品はできません。まず出品者に返品の交渉をする必要があります。出品者が応じてくれない場合は返品できません。双方の話し合いはアプリ内で行います。文字だけでやり取りするので、誤解を招かないためにも丁寧な文章を書くよう心がけましょう。

トラブルを避けるために

購入者は、取り引き前に必ず出品者の評価を確認し、信用を見極めましょう。一方、出品者は、商品情報が正確に伝わるよう説明文や写真の載せ方を工夫しましょう。フリマアプリは個人間取り引きのためトラブルが起きた場合は自己責任で、アプリ運営会社や消費生活センターは原則介入できません。問題のある相手と取り引きをすると大変なことになります。顔の見えない世界。規約をよく読みリスクを理解したうえで慎重に利用しましょう。

消費生活センター

☎6319・1000 ☎6319・1500

▶新型コロナウイルス感染症の影響で掲載内容が中止・延期・変更になる場合があります
イベント等の開催の有無は市ホームページか各室課への問い合わせなどで確認してください

前ページのつづき

歯と歯ぐきの健康教室

生き生きと生活するための口のケアについて、歯科医師の講義と口の体操の紹介。時2月10日(水)午後2時～3時15分。所保健センター。市内在住の74歳以下。定先着50人。手あり。申1月4日(月)から口か電話、ファックスに◆を書いて同センター(☎633391212 ☎63397075)へ。手話通訳希望は1月29日(金)まで。



平和・人権

宅地建物取引業 人権推進員制度

府は、宅地建物取引時の人権問題を解消していくため、業界団体と連携して人権推進員の養成に取り組みでいます。事業者は同推進員を設置し、従業員に対して教育・啓発を行い、人権意識の高揚に努めましょう。関府建築振興課(☎62109730)か市人権政策室(☎63841513 ☎63687345)。

コミュニティバスの愛称募集

令和3年度試験運行予定の千里山コミュニティバスの愛称を募集します。市内在住の人。申1月4日(月)から直接か郵送、ファックス、メールに◆とバスの愛称を書いて総務交通室(〒5650855 佐竹台1番1 ☎61553531 ☎68721652)へ。2月26日(金)必着。

閉鎖しました

寿町・南清和園町間の地下道

同町間の阪急電鉄軌道横断地下道は、老朽化による耐震性能の問題などから、12月21日で閉鎖しました。今後は同地下道南側すぐの府道大阪高槻京都線の歩行者・自転車専用地下道などを利用してください。関学校教育室(朝日町 ☎61558229 ☎61558872)。



人権啓発巡回パネル展

「性の多様性」がテーマ。時所1月20日(水)～26日(火)イオン北千里店(〒江台4)。1月27日(水)～2月1日(月)イオン吹田店(朝日町)。2月2日(火)～8日(月)市役所正面玄関ロビー。2月9日(火)～15日(月)千里ニュータウンプラザエントランス。いずれも最終日は午後1時まで。関人権政策室(☎63841513 ☎63687345)。

住まい・環境

フードドライブ 余っている食品を集めます

家で余っている常温保存できる食品を集めて、福祉団体などに寄付します。ただし次の食品は除きます。◇生鮮食品。◇賞味期限が2月28日(日)以前の食品。◇塩や砂糖以外の賞味期限の記載がない食品。◇料理酒以外のアルコール類。◇開封されている食品。時1月13日(水)～27日(水)。所環境政策室、のびのび子育てプラザ。同プラザは午後5時まで。関同室(☎63841702 ☎63687345)。

自転車歩行者専用道路への変更

広芝町1号線(広芝橋から新糸田川橋の区間の右岸側堤防道路)が、2月1日(月)から自転車歩行者専用道路になります。関道路室(佐竹台1 ☎68319371 ☎68726147)。



凍結防止剤を配布します

気温低下により路面凍結しやすい市道への凍結防止剤を配布します。無くなりしだい終了。使用場所など条件があります。私有地や私道への使用と配布はできません。使用方法など詳しくは道路室のホームページへ。時1月3月。関自宅が市道に面している人。所関同室(佐竹台1 ☎68319371 ☎68726147)。



9900)。

景観・緑化

遊園をきれいにしませんか

市が管理する遊園で除草や清掃などを実施する自治会や子供会などの団体に、助成金を交付します。助成額は遊園面積により異なります。1遊園1団体。対象遊園については問い合わせください。申2月5日(金)までに公園みどり室(佐竹台1 ☎68345336 ☎68345486)へ。

公園の遊具で安全に遊ぶために

市は、管理する公園の遊具の点検や修理などを行っています。点検や修理などで壊された場合や危険な使い方をした場合のけがなどは防ぐことはできません。遊具は、遊ぶ前に壊れていないかなどを確認し、正しく使ってください。また、壊れた遊具で遊ばないように子供に声かけをし、保護者や地域のみなさんで子供たちの遊びを見守るなど協力をお願いします。関公園みどり室(佐竹台1 ☎68345336 ☎68345486)。

建物・住宅

分譲マンション管理相談

管理組合の運営やマンションの維持・管理について、マンション管理士などが応じます。時1月25日(月)午後1時30分～4時30分。1組55分。所住宅政策室。関マンション管理組合役員や区分所有者。定先着3組。申1月4日(月)～25日(月)に直接か電話、ファックス、メールに◆を書いて同室(☎63841928 ☎6368902)へ。



道路・交通

意見を寄せてください 千里山区等乗合交通

導入を検討している同乗合交通について。内容は市ホームページで確認できます。申所定の用紙を総務交通室(佐竹台1 ☎61553531 ☎68721652)へ。

水道部からのお知らせ

水道管の凍結・破裂に注意

屋外に露出している水道管は厚手の布やフェルト、保温チューブなどを巻いて直接冷気に触れないようにしてください。低温注意報が発令されたときは特に注意してください。

水道管が凍ってしまったら 自然にとけるのを待つか、凍っている部分にタオルなどをかぶせてゆっくりぬるま湯をかけてください。熱いお湯を直接かけると水道管やじゃ口が破裂することがあります。

水道管が破裂してしまったら 水道メーターからじゃ口までの漏水は水道部では修繕していません。応急処置として、メーターのそばにある元栓(止水栓)を閉めて、指定給水装置工事業者に修理を依頼するか、水道部へ連絡してください。漏水修繕が対応可能な指定給水装置工事業者は市ホームページに掲載しています。関水道部工務室(南吹田3 ☎63841258 ☎63841837)。

ごみ・環境

冷蔵庫収納術講習会

収納術を学んで、食品をむだにしない冷蔵庫にしましょう。時2月20日(土)午後2時～4時。所千里山コミュニティセンター。N003でも参加可。定先着30人。N003は定員なし。手あり。申2月5日(金)までに電話かファックス、メールに◆と手話通訳希望の有無を書いて環境政策室(☎63841702 ☎63689900)へ。

出展団体募集 ウェブで開催 すいた環境教育フェスタ

持続可能な社会の実現をめざして、市ホームページで開催します。環境への取り組みを記事や動画で紹介しませんか。詳しくは市ホームページへ。申1月19日(火)までに所定の用紙を環境政策室(☎63841782 ☎6368900)へ。



▶新型コロナウイルス感染症の影響で掲載内容が中止・延期・変更になる場合があります
イベント等の開催の有無は市ホームページか各室課への問い合わせなどで確認してください

水道・下水道

トイレに異物を流さないで

水洗トイレに排せつ物やトイレトーパー以外のものを流すと、排水管が詰まる原因になります。異物や水に溶けないものは流さないでください。ティッシュペーパーや新聞紙、たばこ、紙オムツ、布、ビニールなどは水に溶けません。また、ガソリンや灯油、農薬などの危険物は絶対に流さないでください。下水処理に悪影響を与え、施設の損壊を招くなど非常に危険です。**■** 岡管路保全室 **☎** 6384・2054 **☎** 636889903。

産業・仕事・観光

商工業・農業

創業者に賃借料を補助

事業所の賃借料の2分の1以内を1年間補助します。上限は月5万円。プレゼンテーションを行い、市の認定を受ける必要があります。

ます。**■** 3月～8月に市内で創業する人。**■** 1月4日(月)～29日(金)に所定の用紙を地域経済振興室 **☎** 6170・7217 **☎** 6384・1292へ。**☎**

創業の相談はサビックへ

自分の得意なことや好きなことを生かして、吹田で夢を形にしませんか。創業に向けた計画の作成や資金調達などの相談に応じます。**■** 開すいた経営革新支援センターサビック(吹田商工会議所内 **☎** 6330・5588)か地域経済振興室 **☎** 6170・7217 **☎** 6384・1292。

大阪版認定農業者に認定します

小規模でも意欲的に地産地消に取り組み農業者を、府知事が「大阪版認定農業者」として認定します。認定されると、技術指導などの支援を受けることができます。**■** 市内の農家。**■** 1月6日(水)～20日(水)に地域経済振興室農業担当 **☎** 6384・1373 **☎** 63689909)か府北部農と緑の総合事務所農の普及課 **☎** 072・627・1121へ。

大阪エコ農産物を募集

農薬の使用回数と化学肥料の使用量を慣行栽培の5割以下に削減

858・6863 **☎** 6858・5095)、(4)箕面市箕面営業室 **☎** 072・724・6727 **☎** 072・722・7655へ。(3)は **☎** 電話、ファックス、メールで地域経済振興室 **☎** 6384・1365 **☎** 6384・1292へ。**☎**

仕事・就業

北摂4市働き方セミナー

■ 所定(1)同一労働同一賃金 **■** 1月27日(水)午後2時～4時。池田市役所(阪急池田駅)。60人。(2)利益を上げる働き方改革 **■** 2月10日(水)午後2時30分～5時。豊中市立生活情報センター(くらしかん(阪急豊中駅)。事業者。20人。(3)有給休暇の取得と時間外労働の上限規制 **■** 2月20日(土)午前10時～正午。正午～午後2時に予約制で労働相談会(8人も。メイシアター集会室。50人。(4)私らしい働き方とキャリア形成 **■** 2月23日(火)・祝午後2時～4時。箕面文化交流センター(阪急箕面駅)。20人。いずれも先着順。**■** 電話かファックスで(1)池田市商工労働課 **☎** 072・754・6230 **☎** 072・752・6680、(2)豊中市くらし支援課 **☎** 6

募集

市民委員の募集

■ 市の審議会などの委員でない人。選考あり。原稿は返却しません。

バリアフリー吹田市民会議委員

市の公共施設の整備について。年1回程度。**■** 市内在住の18歳以上で、障がいのある人とその介護者。**■** 定6人。多数選考。**■** 任期3月から2年間。**■** メールかはがき、ファックスに **◆** と年齢、必要とする配慮を書いて障がい福祉室 **☎** 564・8550住所不要 **☎** 6384・1346 **☎** 6385・1031へ。**☎**。1月25日(月)必着。

新型コロナウイルス関係支援策

事業者向け

介護施設・障害福祉サービス等事業所への支援

新型コロナウイルス感染症発生時などに、必要なサービスを継続するための、かかり増し費用の補助など。**■** 所定の用紙を高齢福祉室計画担当 **☎** 6384・1339 **☎** 6368・7348)か障がい福祉室 **☎** 6384・1346 **☎** 6385・1031)か、こども発達支援センター **☎** 6339・6105 **☎** 6387・5734)へ。**☎**

高齢者・障がい者施設のオンライン面会用端末購入を支援

タブレット端末やWi-Fiルーターの購入費用を補助します。**■** 所定の用紙を高齢福祉室計画担当 **☎** 6384・1339 **☎** 6368・7348)か障がい福祉室 **☎** 6384・1349 **☎** 6385・1031)へ。**☎**

3月31日(水)受け付け終了 信用保証料補助金

府制度融資(セーフティネット保証など)を活用して融資を受けたときの信用保証料相当分を補助します。上限20万円。**■** 保証料を支払った日の翌日から3か月以内に所定の用紙などを地域経済振興室 **☎** 6170・7217 **☎** 6384・1292)へ。**☎**

個人向け

府職業訓練 コロナ優先枠

府は、職業訓練の定員に「コロナ離職者優先枠」を設定しています。**■** 新型コロナウイルスの影響で解雇された人など。詳しくは府ホームページの「離職者等再就職訓練(知識等習得コース・企業実習付コース)」のページを確認してください。**■** 地域経済振興室 **☎** 6384・1365 **☎** 6384・1292)。

自社PR動画を作成しませんか

動画制作を支援

自社PRなどの動画の制作を、吹田市事業者支援ポータルサイト「すいたエール」に登録された動画制作業者に委託する場合、費用15万円のうち10万円を補助します。**■** 市内に事業所がある事業者。**■** 先着30社。

動画制作事業者の登録を募集中

補助金の活用を希望する事業者に、動画制作事業者としてすいたエールで紹介します。

いずれも随時受け付け。詳しくは、すいたエールのホームページを確認してください。**■** 吹田商工会議所(泉町2 **☎** 6330・8001 **☎** 6330・3350)



すいたエールのホームページ

販売は1月29日(金)まで すいたエール商品券

郵便局
で販売

1万円分の商品券を7000円で市内の郵便局で販売しています。購入を希望する人は1月29日(金)までに購入してください。

利用期間は2月28日(日)まで

利用できる店舗など詳しくは市ホームページへ。**■** すいたエール商品券コールセンター **☎** 0570・052・580)か地域経済振興室 **☎** 6384・1292)

商品券見本



全店舗用券

中小規模店舗専用券

▶新型コロナウイルス感染症の影響で掲載内容が中止・延期・変更になる場合があります
イベント等の開催の有無は市ホームページか各室課への問い合わせなどで確認してください

前ページのつぎ

景観まちづくり審議会

景観まちづくりに関する事項の調査・審議、提言・答申。平日に年3〜4回程度。対1年以上市内在住の20歳以上。定2人。▼任期4月から2年間。申200字程度の応募機と「私が思う吹田らしい景観について」を800字程度にまとめ、◆と年齢を書いて直接か郵送で都市計画室(〒564・8550住所不要) 6384・1968 FAX6368・9901へ。2月1日(月)消印有効。結果は2月下旬にお知らせします。

傍聴しませんか

いずれも申当日開始15分前に直接、会場へ。
定例教育委員会会議 教育に関する重要事項について。申1月21日(休)、2月10日(休)午後3時30分。所さんくす3番館大会議室。定5人。多数抽選。申教育政策室朝日町 6155・8084 FAX6155・8077)。
高齢者保健福祉計画・介護保険事業計画推進専門分科会 第8期計画策定に係る計画案の検討について。申1月22日(金)午後2時〜4時。所保健センター。定5人。多数抽選。申高齢福祉室計画担当

(TEL)6384・1339 FAX6368・7348)。
大阪府豊能地域救急メデイカルコントロール協議会 救急搬送および受け入れの実施基準などについて。申1月22日(金)午後2時45分〜4時。所保健センター。定5人。多数抽選。申保健医療室(出口町) 6339・2225 FAX6339・2058)。
地域公共交通会議 千里山地区の乗合交通の試験運行計画などについて。申1月25日(月)午前10時〜正午。所メイシアター展示室。定5人。多数抽選。申総務交通室(佐竹台1) 6155・3531 FAX672・1652)。

事業者など

自動販売機設置事業者
4月から。岸部・豊一・千里丘市民センター、山田ふれあい文化センター、内本町・亥の子谷コミュニティセンターに各1台。申1月12日(火)〜25日(月)に所定の用紙を市民自治推進室(TEL)6384・1327 FAX6385・8300)へ。



生活困窮者自立支援事業者

就労準備支援 4月から。申1月13日(火)〜22日(金)に所定の用紙を生活福祉室(TEL)6170・5861 FAX6368・7348)へ。
生活困窮世帯の子供の学習支援教室運営 4月から。申1月13日(火)〜22日(金)に所定の用紙を生活福祉室(TEL)6170・5861 FAX6368・7348)へ。

人事募集

会計年度任用職員
児童館一時預かり保育士

1人。豊一児童センターで1・2歳児を対象とした保育・電話対応など。申資格を持つ人。▼勤務月〜金曜日のうち週2日。午前9時15分〜午後1時15分。申1月29日(金)までに所定の用紙と資格証の写しを子育て政策室(TEL)4860・6947 FAX6368・7349)へ。▼採用4月以降。

会計年度任用職員
のびのび子育てプラザ

保育士(企画運営)1人。申資格を持つ人。▼勤務週4日。午前9時30分〜午後5時30分(午前10時〜午後6時。申1月21日(木)までに

所定の用紙と資格証の写しを同プラザ(TEL)6816・8585 FAX816・8588)へ。▼試験1月23日(土)。▼採用4月。

高齢福祉室の会計年度任用職員

作業療法士か理学療法士 1人。高齢者の生活行為向上マネジメントと身体機能などの改善、自立の支援。申資格を持ち、生活行為向上マネジメント基礎研修を受講した人か、1年以上地域ケアの実務経験がある人。▼勤務週1日程度。午前9時〜午後5時30分。申履歴書と資格証の写しを直接か郵送で高齢福祉室支援担当(〒564・8550住所不要) 6384・1375 FAX6368・7348)へ。▼採用1月以降。

会計年度任用職員
学校給食調理員

各小学校での給食調理補助業務。登録後、必要に応じて採用。申調理経験がある人など。▼勤務月〜金曜日午前8時〜午後4時30分(午前10時〜午後2時45分。申1月29日(金)までに履歴書を持って保健給食室(朝日町) 6155・8153 FAX6383・6017)へ。



会計年度任用職員
小中学校の医療的ケア看護師

障がいのある児童・生徒の医療的ケア・介助など。登録後、必要に応じて採用。申看護師の資格を持つ人。▼勤務週2〜3日。午前8時30分〜午後3時45分。勤務校により異なります。申学校教育室(朝日町) 6155・8207 FAX6155・8872)。

会計年度任用職員
教育センター

(1)発達相談員1人。(2)教育相談員1人。申(1)言語聴覚士か作業療法士の資格を持ち、実務経験が1年以上ある人か、特別支援教育士の資格を持つ人。(2)臨床心理士と公認心理師の資格を持つ人。▼勤務月〜金曜日のうち4日午前9時〜午後5時。申2月5日(金)までに申履歴書を直接か郵送で教育センター(〒564・0072出口町) 2・1 TEL6388・1455 FAX6337・5412)へ。▼試験2月14日(日)。▼採用4月以降。

会計年度任用職員
留守家庭児童育成会

44人。申保育士、教員、放課後児童支援員の資格を持つ人か高卒などで2年以上かつ2000時間

以上児童福祉の業務経験のある人、大学などで社会福祉学・教育学などの学科か課程を修めて卒業した人。▼勤務月〜金曜日午後1時〜6時30分。午前中、第4土曜日勤務あり。小学校の長期休暇期間は午前8時30分〜午後6時30分のうち8時間45分。申2月17日(火)までに所定の用紙を放課後子ども育成課(TEL)6384・1599 FAX6380・6771)へ。▼試験2月20日(土)。▼採用4月以降。

市民病院の正規職員

言語聴覚士1人。申平成2年4月2日以降生まれで、資格を持つ人か3月末までに資格取得見込みの人。申1月14日(木)までに所定の用紙を病院総務室(岸部新町) 6387・3348 FAX6380・5825)へ。▼試験1月24日(日)。▼採用4月。

コミュニティ協議会のスタッフ

若干名。千里山コミュニティセンターで窓口業務や催しの運営など。▼勤務週3日。午前8時45分〜午後10時のうち6時間。土・日曜日、祝・休日勤務あり。▼賃金時給995円。申履歴書と「私が考えるコミュニティの在り方」を400字程度にまとめ、直接か郵送で千里山コミュニティ協議会(〒565・0

市制施行80周年記念
「みんなDEどーもくん!」
観覧募集
NHK子供番組の公開収録を行います。申2月14日(日)午後3時15分〜4時45分。申メイシアター大ホール。定400人。多数抽選。申1月22日(金)正午までにNHK大阪放送局のサイトへ。申シティプロモーション推進室(TEL)6318・6371 FAX6384・1292)。
NHK大阪放送局 サイト



相談・その他

1月の献血
1・2月は「はたちの献血」キャンペーン月間です。申8日(金)午前10時〜11時30分、午後0時30分〜4時30分。申イズミヤ千里丘店。申吹田市献血推進協議会(福

相談

終活(相続)相談
相続物件に関する遺言、生前整理、遺産分割協議書、相続放棄などの手続きについて。申1月27日(水)午前10時〜午後4時。申市役所正面玄関ロビー。申空き家等終活支援センター(TEL)6384・0004 FAX6384・0085)。

文化・市民活動

ウェブで確認可能になります 施設の貸室の空き状況

施設の貸室の空き状況がインターネットで確認できるようになります。(1)こども発達支援センター...

ターと山田ふれあい文化センターに導入します。同システムの利用に必要なIDを発行するための利用者登録を受け付けます。

生涯学習

国立民族学博物館 みんなくゼミナール

同館准教授の丸山雄三さんが画像資料のもつ可能性と情報技術を用いた活用支援をテーマに話します。



イトウリの森 遠景

のば 民ろ 市ひ

新型コロナウイルス感染症の影響で掲載内容が中止・延期・変更になる場合があります イベント等の開催の有無は市ホームページか各室課への問い合わせなどで確認してください

市内の団体やサークルのイベントとなかま募集

- 対=対象、●=費用の記載がある場合は問い合わせを確認してください。● 電話番号の後に「夜」がついているものは、おおむね18時~21時に連絡してください。

4月号の掲載依頼は1月6日(水)~2月5日(金)に受け付け。市ホームページで掲載の手引きを確認して直接、広報課(TEL6384・1276 FAX6384・7887)へ。

イベント

懐かしい歌を聴いて歌う会 「冬の星座」などをプロの演奏で。1月6日14時~16時に千里市センで。1000円。初回13000円。同会・榎本 TEL6337・7734 夜

なかま募集

北千里英会話 外国人講師と日常会話。第1・3月曜10時。北千里公民館で。月2000円。高原 TEL090・668・1171 夜



市民ギャラリー

市庁舎ギャラリー作品募集 市役所内の壁面を利用し、市民団体の絵画・写真などを展示します。



南山田市民ギャラリー利用者募集 市民団体・個人の絵画・写真などの展示と市民文化向上のための行事・会議などで利用できます。

Table with 2 columns: 名称 (Name) and とき・内容 (Time/Content). Rows include 'ろびい (中層棟1階)' and '夢 (低層棟1階)'.

施設のし

施設の催しの順番は次のとおりです。

ページ	施設名
22	青少年活動サポートプラザ 平和祈念資料館 男女共同参画センターデユオ 児童会館・児童センター
23	博物館 図書館
24	健都レールサイド公園 健都ライブラリー もくもくの里
25	青少年クリエイティブセンター 吹田市国際交流協会 ラコルタ
26	浜屋敷 内本町コミュニティセンター 亥の子谷コミュニティセンター
27	千里山コミュニティセンター Inforestすいた 花とみどりの情報センター
28	くるくるプラザ メイシアター
29	地区六公民館

▶新型コロナウイルス感染症の影響で掲載内容が中止・延期・変更になる場合があります
イベント等の開催の有無は市ホームページか各室課への問い合わせなどで確認してください

安心安全 福祉 子育て 健康 平和 環境 産業 募集 相談 市民活動 市民の 催しの 実施 運動 広報 人

親子体験講座

大昔のアクセサリー勾玉作り。
2月13日(土)午前10時～正午、午後1時30分～3時30分。対小学生と保護者。定各20人。多数抽選。
かほかぎ、ファックスに参加者全員のと学年、希望時間を書いて同館へ。2月2日(火)必着。

働く女性の未来デザイン講座

オンライン講座。今までのキャリアを振り返り、3年後の自分を思い描いてみませんか。2月13日(土)、20日(土)午前10時～正午。対就労中の女性。定15人。多数抽選。
メールに何歳代、メールアドレス、使用機器(パソコン・タブレット・スマートフォン)を書いて同センターへ。2月1日(月)必着。

博物館

〒564-0001 岸部北4・10・1
TEL 63338・5500
FAX 63338・9886
休 月曜日
祝日の翌日

催しなどに参加する場合は、マスクの着用、咳エチケット、入室前の手指の消毒や手洗いなどに協力をお願いします。当日、発熱・咳・のどの痛みなどの症状がある人は、参加を控えてください。

青少年活動サポートプラザ

〒565-0824 山田西4・2・43
TEL 6816・8552
FAX 6816・8554

コミュニケーション講座

開催 1月21日(土)正午～午後1時
II 会話を打ち切る。◇2月25日(土)正午～午後1時II 会話を続ける。
◇3月25日(土)正午～午後2時II ゆるヨガ。1回のみの参加も可。対18～39歳。定先着10人。申1月4日(月)から直接か電話、ファックスでぶらつとるーむ吹田(同プラザ内) 6816・8531 FAX 6816・8532へ。

平和祈念資料館

〒565-0862 津雲台1・2・1
TEL 6873・7793
FAX 6873・7796
休 月曜日
祝・休日

企画展 戦時中のポスター展

戦時中の真実を映し出すポスターの複製を展示します。1月

図書館

中 央	千 里	北 千 里	江 坂	千 里 箕 野	千 里 丘	健 都	山 田 分 室	山 田 前 前	山 田 分 室
TEL 63387・7014	TEL 68834・0132	TEL 68334・4422	TEL 63385・5456	TEL 61192・0517	TEL 68877・4076	TEL 63388・8820	FAX 68775・1323	FAX 68811・6622	FAX 68775・1323

1月28日(土)は全館休みます。

サービスの拡張

WEBの利用とデータベースの印刷が、中央、さんくす、江坂、千里丘図書館でもできるようになりました。各館。

江坂ロビーフェスタ

邦楽で新春を迎えましょう。1月16日(土)午後2時～3時。所江坂花とみどりの情報センター。定先着40人。関江坂図書館。



1月～3月の自動車文庫ゆめぶんこ

初めて利用する人は健康保険証などを持って来てください。ブックスタートの絵本も受け取れます。
関中央図書館 (TEL 6387・0071 FAX 6339・7144)。

ところ	1月	2月	3月	時間(午後)
ルネ千里丘1棟南横	12日(火)	2日(火)	2日(火)	2:10～3:00
日興千里台スカイタウンD館				3:20～4:00
南正雀会館前				1:40～2:20
川園府宮住宅3棟横	8日(金)	5日(金)	5日(金)	2:40～3:20
コスモシティ森林公園				3:40～4:30
清水一番遊園				1:30～2:10
青葉丘マンション	19日(火)	9日(火)	9日(火)	2:30～3:10
ローレルコート北千里				3:30～4:10
江坂山北公園				1:20～2:10
春日会館	9日(土)	13日(土)	6日(土)	2:30～3:10
レジオンスクエア緑地公園				3:20～4:10
長野西公園横	20日(水)	17日(水)	17日(水)	2:30～4:00
青葉丘南公園				1:20～2:20
東佐井寺小学校	16日(土)	20日(土)	13日(土)	2:50～3:30
イトピア東千里マンション				3:50～4:20

としよかん福袋
テーマに沿って選んだ2～3冊のセットが借りられます。1人1袋。無くなりしだい終了。
1月5日(火)、6日(水)。所関◇就学前の幼児～小学生＝全館。◇中学～高校生＝北千里分室、山田分室を除く全館。◇18歳以上＝さんくす、江坂を除く全館。関各館。

児童会館・児童センター

1月6日(土)に朝日が丘児童センターで「こま回しショー」を、1月13日(水)に五月が丘児童センターで「らくがきかきぞめ」を開催します。関朝日が丘児童センター (TEL FAX 6330・0133)、五月が丘児童センター (TEL FAX 6337・0266)。



児童会館・児童センターは現在、規模を縮小し一部開館しています。詳しくは各館か子育て政策室 (TEL 4860・6947 FAX 6368・7349) に問い合わせてください。



男女共同参画センターデユオ
〒564-0072 出口町2・1
TEL 63388・1445
FAX 63385・5411
休 祝日

親子で学ぶ防災

東日本大震災追悼の灯籠作りを通して、親子で防災を学びます。1月23日(土)午前10時30分～正午。対小学生と保護者。定10組。多数抽選。保手あり。申郵送か電話、ファックス、メールに何歳代、子供の学年、手話通訳希望の有無、保育希望は子供の名前

ヨガで冷え症・尿漏れ予防改善

オンライン講座。中高年からの女性の体の変化に備えます。1月26日(火)午前10時～正午。対女性。定15人。多数抽選。申メールに何歳代、メールアドレス、使用機器(パソコン・タブレット・スマートフォン)を書いて同センターへ。1月18日(月)必着。



▶新型コロナウイルス感染症の影響で掲載内容が中止・延期・変更になる場合があります
イベント等の開催の有無は市ホームページか各室課への問い合わせなどで確認してください

前ページのつぎ

気軽に始めるウォーキング

効果的な歩き方の話を聞き、手軽にできる運動を行います。時1月26日(火)午前10時30分～11時45分。所江坂図書館。対18歳以上。定先着15人。申1月6日(水)から直接か電話で同館へ。

冬のおはなし会スペシャル

お話や影絵、絵本の読み聞かせなど。時1月31日(日)午後2時30分～3時10分。所千里市民センター多目的ルーム。対4歳以上と保護者。定先着10組。申あり。申1月6日(水)から直接か電話、ファックスに◆を書いて千里図書館へ。手話通訳希望は1月16日(出)まで。

四つの扉へようこそ

朗読を聴いて、ゆったりとしたひとときを過ごしませんか。時2月15日(月)午後2時～3時。所千里市民センター多目的ルーム。対中学生以上。定先着20人。申あり。申1月14日(水)から直接か電話、ファックスに◆を書いて千里図書館へ。手話通訳希望は2月1日(月)まで。



健都レールサイド公園 健都ライブラリー

〒564-0018 岸部新町2-31
☎63888・3800
6105・9102

申☆は、直接か電話、ファックスに催し名、名前(ふりがな)、電話番号、年齢を書いて同施設へ。

同施設の休み 1月28日(水)。

健都ライブラリー開館記念講演

市制施行80周年記念行事。同公園にある健康遊具について理学療法士が話します。時1月17日(日)午後1時30分～3時。定先着30人。申あり。申1月5日(火)～16日(出)に☆。手話通訳希望は1月7日(木)まで。

冬のおたのしみ会

人形劇。時1月31日(日)午後2時30分～3時15分。定先着30人。申あり。申1月9日(土)から☆。手話通訳希望は1月16日(出)まで。

2月の運動教室

時対(1)ウォーキングⅡ5日(金)、19日(金)午前10時～10時30分。18歳以上。(2)ノルディック・ウォークⅡ10日(水)、24日(水)午後2時～2時40分。18歳以上。(3)ランニングⅡ6日(土)、20日(土)午後7時～7時40分。18歳以上。(4)グラウンド・ゴルフ。

親子ふれあい体操

楽しみながら基本的な運動能力を身に付けます。連時1月25日～3月1日の月曜日午前10時～11時30分。対2～4歳の幼児と保護者。定15組。多数抽選。申1月10日(日)までに所定の用紙を同センターへ☆。

ロックダンス教室

連時1月30日～3月13日の土曜日午後3時～4時30分。6回。対小学3年～中学生。定10人。多数抽選。申1月10日(日)までに☆。

親子でダンス

連時2月～3月16日の火曜日午後2時30分～3時30分。対3歳～就学前の幼児と保護者。定10組。多数抽選。申1月16日(出)までに所定の用紙を同センターへ☆。

手話にチャレンジ

指文字や手話表現の基礎を学びます。連時2月～3月6日の土曜日午後4時～5時。対小学生以上。定15人。多数抽選。申1月22日(金)までに所定の用紙を同センターへ☆。

もくもくの里

〒520-1641 滋賀県高島市今津町南生見
☎07440・24・0131
0740・24・0431



家族でのんびり泊しよう

時定◇3月13日(出)～14日(日)Ⅱ20組。◇3月27日(出)～28日(日)Ⅱ10組。いずれも多数抽選。対市内在住の家族。実費。申往復はがきに「3月家族デー」と代表者の◆、希望日、人数、利用交通機関(電車か車)を書いて、もくもくの里へ。1枚に1家族。1月31日(日)消印有効。

自然観察会

春を探しに行こう。時3月27日(出)～28日(日)。対市内在住の人。17歳以下は保護者同伴。定10組。多数抽選。¥2800円。17歳以下2500円。申往復はがきに代表者の◆と人数、利用交通機関(電車か車)を書いて、もくもくの里へ。1枚に1グループ。1月31日(日)消印有効。

吹田市国際交流協会

〒565-0862 津雲台1-2-1
☎68035・1192
68035・6420
✉info@suita-sita.org

日曜日 祝日 土曜 休

こあらくらぶ

外国人親子のための交流の場。時1月20日(水)、2月3日(水)午前10時～11時。所ラコルタ。対外国人の親子か、妊娠中の外国人。申電話かメールで同協会へ。

セミナー 多文化な日本を知る

多様な文化的背景をもつ人たちが、日本で働くこと、暮らすことについて話します。時1月24日(日)午前10時30分～正午、2月7日(日)午後1時30分～3時。所千里市民センター多目的ルーム。定各先着25人。申直接か電話、メールで同協会へ。

語学教室

おさらいハンブル 初級レベルの復習をします。連時2月の木曜日午後1時～2時。定10人。¥7460円。

多言語アワー タイ語 タイ人講師から基礎表現を学びます。文化や生活などの紹介も。連時2月～3月12日の金曜日午後1時～2時30分。定15人。¥1万1090円。

ラコルタ

〒565-0862 津雲台1-2-1
☎61555・3167
68033・9851
✉info@suitakoueki.org

月曜日 休



専用申し込みフォーム

申☆は、1月5日(火)から電話かファックス、メールに催し名、住所、名前(ふりがな)、電話番号を書いてラコルタへ。

貸スペース利用団体募集

活動で利用できる事務スペース、ロッカーなどを来年度に使用する団体を募集します。市民公益活動団体としての登録が必要。¥月100～8000円。申☆。

ギャラリー展示作品募集

交流スペースで4月～9月に展示します。対市内の個人・団体。定11組程度。多数抽選。申☆。1月20日(水)必着。

▶新型コロナウイルス感染症の影響で掲載内容が中止・延期・変更になる場合があります
イベント等の開催の有無は市ホームページか各室課への問い合わせなどで確認してください

前ページのつぎ

ボランティア・NPO初歩講座

時1月15日(金)午後7時～8時30分。定先着10人。申☆。

テーマカフェ

時◇1月20日(水)午後7時～9時
あなたにもできる自殺予防。◇1月30日(土)午後2時～3時30分
知っておこう摂食嚥下障害。定各先着15人。申☆。

公益活動向けの法人化講座

法人制度について。時1月22日(金)午前10時～11時30分。定先着5人。申☆。

浜屋敷

〒564-0025 南高浜町6・21
TEL 48660・9731
FAX 48660・9725
info@hamayashiki.com

民博夜話

イタリアにおける人と食との関わりについて。オンラインで開催。時1月31日(日)午後2時～4時。申1月5日(火)～22日(金)に、メールに催し名、名前(ふりがな)、電話番号を書いて浜屋敷へ。

浜屋敷で将棋を指そう

自由対局形式の将棋大会。プロ

冬のアロマテラピーレッスン

植物の力を暮らしに生かしましょう。連時2月17日(水)、24日(水)、3月3日(水)午後1時30分～3時30分。定15人。多数抽選。¥1500円。申☆。2月3日(水)必着。



千里山コミュニティセンター

〒565-0844 千里山霧が丘22・1
(Bivivi千里山3階)
TEL 6310・70002
FAX 6310・73336

申☆は、直接か電話で同センターへ。

英語カフェ

テーマに沿って英会話を楽しもう。時(1)1月24日(日)日本とアメリカの習慣。(2)2月14日(日)健康・スポーツ。いずれも午前10時30分～正午。対中学生以上。定各先着14人。¥200円。申(1)1月4日(月)、(2)1月24日(日)から☆。

お助け隊英会話

困っている外国人を案内するた

棋士の指導対局やジャンボ駒との記念撮影も。時2月11日(木)祝午後1時～3時。対中学生以下。定先着20人。申1月5日(火)から電話で浜屋敷へ。



内本町コミュニティセンター

〒564-0032 内本町2・2・12
TEL 6319・3395
FAX 6319・3413

申☆は、直接か電話で同センターへ。

ほわほわくらぶ

親子で楽しめる絵本や手遊びなど。時1月11日(月)・祝午前10時30分～11時30分。対0～3歳の乳幼児と保護者。定先着10組。申1月5日(火)から☆。

もこもこくらぶ 小物作品作り

高齢者の仲間サロンです。時1月15日(金)午前10時～正午。対60歳以上。定先着20人。¥材料費実費。

こども将棋教室

基礎から対局まで。時1月16日(土)午前10時～正午。対小学生。定先着20人。¥100円。

発酵料理セミナー 甘酒編

甘酒を事例に発酵について学びます。時2月10日(水)午前10時～11時45分。定先着16人。申1月20日(水)から☆。

歌体操

親しみやすい曲に合わせて体操をします。時2月17日(水)午後1時30分～3時。定先着30人。申1月26日(火)から☆。

Infocrestすいた



〒565-0826 千里万博公園2・1
ららぽーと千里東プラザ1階
TEL 6170・11014
FAX 6170・10119

くるくるプラザフェア

市民工房やワークショップでの制作作品の展示、温暖化防止動画の紹介など。新聞紙アートのすいたんも登場。時1月7日(木)～30日(土)。

音楽で元気に

音楽に合わせて体を動かそう。時1月17日(日)午後1時～3時。定先着20人。

高齢者の健康管理

健康で歳を重ねるコツ。時1月27日(水)午後1時30分～3時30分。定先着20人。申1月6日(水)から☆。

美ママくらぶ

産後ママのボディケア。時2月9日(火)午前10時30分～正午。対1～8か月の乳児と母親。定6組。多数抽選。申1月20日(水)～30日(土)に☆。

音楽フェスティバル

同センター利用者による歌や楽器演奏。時2月28日(日)午後1時30分～4時30分。定60人。多数抽選。申往復はがきに◆を書いて同センターへ。1人1枚。1月31日(日)消印有効。



花とみどりの情報センター

千里 TEL 6155・1987
江坂 TEL 6384・3987
FAX 6384・0024

休千里11月曜日、祝日
休江坂11月・木曜日、祝日

花とみどりの園芸相談

電話相談も可。時金・土曜日午前10時～正午、午後1時～4時。所江坂センター。

すいたの樹木ガイド

服部緑地都市緑化植物園(北大阪急行緑地公園駅)で、つばきを観察します。時1月23日(土)午前10時～同園入口集合、午前11時30分解散。定先着20人。¥入園料実費。申1月5日(火)から直接か電話で千里センターへ。

華やかハンギングバスケット



季節の花苗を使います

つるして飾る立体的な寄せ植え作り。時1月27日(水)午後1時30分

多の谷コミュニティセンター

〒565-0824 山田西1・26・20
TEL 48678・3155
FAX 48664・8550

申☆は、往復はがきに催し名、住所、名前(ふりがな)、電話番号を書いて同センターへ。

人生を楽しむ呼吸法

気功体操で寝たきり予防。時2月1日(月)午前10時～正午。定35人。多数抽選。¥100円。申☆。1月18日(月)必着。

ビデオ編集入門講座

Windowsムービーメーカーを使用。Windows7以降搭載ノートパソコンとビデオカメラ持参。パソコンは2台まで貸し出し可。連時2月の水曜日午後7時～9時。対初心者。定5人程度。多数抽選。¥1000円。申☆。メルアドレス、パソコンOSが貸し出し希望、ビデオカメラ機種も記入。1月22日(金)必着。

文芸講座 伊勢物語・絵を読む

業平の恋。連時2月6日(土)、13日(土)午前10時～正午。定15人。多数抽選。¥500円。申☆。1月23日(土)必着。

3時。所江坂センター。定先着12人。¥3200円。申1月5日(火)から直接か電話で江坂センターへ。

冬の剪定と植え替え

庭園内のバラを使って、冬場の植物管理のポイントを学びます。時2月9日(火)午前10時30分～午後0時30分。所江坂センター。定先着10人。申1月5日(火)から直接か電話で江坂センターへ。

市民講習会ピクアップ

市民が主催する花と緑の講習会です。アトリエ彩花 生花のバラなどをあしらったハート型のリースを作ります。時2月7日(日)午後1時30分～3時30分。所江坂センター。定先着6人。¥2800円。申2月4日(休)までに江坂センターへ。フラワーサークルみつばち プリザーブドフラワーを使った、壁に飾れるアレンジメントを作ります。時2月10日(水)午後1時30分～4時40分。所千里センター。定先着3人。¥4500円。申1月31日(日)までに千里センターへ。



▶新型コロナウイルス感染症の影響で掲載内容が中止・延期・変更になる場合があります
イベント等の開催の有無は市ホームページか各室課への問い合わせなどで確認してください

1月 地区公民館の催し

岡まなびの支援課(朝日町TEL6155・8257 FAX6155・8876)。
※火曜日。祝日の翌日(火曜日のときはその翌日)。
申し込みや費用など詳しくは電話かファックスで各館へ。公民館の催しを掲載した公民館だよりを各館で毎月発行しています。

新型コロナウイルス感染拡大防止のため、多くの催しで定員を設けています。参加を希望する場合は、事前に各館へお問い合わせください。

吹一さんくす分館 TEL/FAX4860・1062
◇認知症予防講座・回想法 = 18日13時半～15時
◇吹田の地名の由来 = 30日13時半～15時

片山 TEL/FAX6387・4397
◇感染症・季節症について = 15日14時～15時半
◇今年の誕生数秘学 = 16日10時半～12時
◇転ばぬ先の気功体操 = 18日10時15分～12時
◇チョークアート = 21日13時半～15時半
◇ゴルフのお悩み解決 = 23日13時半～15時

山二 TEL/FAX6877・9800
◇書き初めと紙相撲大会 = 9日13時半～15時
◇助産師さんと産後ママヨガwithベビー = 15日10時半～11時45分
◇ノルディックウォークで初歩き = 16日9時半～11時半
◇らくらく体操 = 25日10時15分～11時45分
◇望みをかなえる筆遊び = 30日13時半～15時半

吹二 TEL/FAX6388・0800
◇ソフトバレーボール大会 = 17日13時～17時

佐井寺 TEL/FAX6389・8434
◇みそ作り = 20日10時半～12時、21日13時半～16時

西山田 TEL/FAX6876・9933
◇初級英語 = 16日10時～10時50分
◇上級英語 = 16日11時10分～12時
◇朝活はじめませんか = 21日8時半～9時半
◇クラシックセミナー = 23日14時～16時半

吹三 TEL/FAX6382・0400
◇初心者向けスマホ講座 = 21日13時半～15時半
◇ロコモ予防体操 = 22日13時半～15時
◇法律講座・残念な相続の話 = 23日13時半～15時

山三 TEL/FAX6878・9979
◇クラシックゼミナール = 9日13時～16時
◇楽しく健康講座 = 29日10時～11時半

北山田 TEL/FAX6876・8303
◇無線LANの基礎知識 = 16日10時半～12時
◇インターネットのセキュリティについて = 30日10時半～12時
◇男の茶華道 = 31日10時半～12時

吹田東 TEL/FAX6383・1516
◇割り箸で作るあんどん = 17日13時半～16時半
◇いきいき歌体操 = 18日13時半～15時半
◇ちりめん細工えと作り = 22、29日13時半～16時半

千二 TEL/FAX6389・7100
◇スマイルビーズ・リストウォーマー = 7日10時半～12時
◇古文書 = 10、24日13時半～15時半
◇体操 = 18、25日13時半～15時45分
◇産後ママヨガwithベビー = 29日10時半～12時

南山田 TEL/FAX6878・4010
◇体操 = 28日10時～10時45分
◇手芸・押し絵 = 29日13時半～16時

吹六 TEL/FAX6383・6866
◇体操 = 13日10時15分～11時15分
◇ヒップホップ = 24日14時～16時
◇マジック&音楽 = 30日13時半～15時半

千三 TEL/FAX6386・0450
◇たこ揚げ大会 = 9日10時～12時

東山田 TEL/FAX6876・9901
◇体操 = 8、27日10時15分～11時45分
◇シニアの人たちに届けたい絵本の世界 = 18日14時～15時
◇これでスッキリ、目のヨガ・顔のヨガ = 21日10時半～12時
◇子供向けパネルシアター = 23日10時～10時50分、11時～11時50分

豊一 TEL/FAX6385・0700
◇正しい歩き方を学ぼう = 23日10時～12時
◇消防訓練 = 30日10時半～12時

千里新田 TEL/FAX6389・8452
◇えとの話 = 23日10時半～12時

岸一 TEL/FAX6388・0010
◇きれいな体づくり = 16日13時半～15時半
◇新春ボウリング = 21日9時半～12時

豊二 TEL/FAX6338・4700
◇体操 = 22日10時半～12時

岸二 TEL/FAX6380・9595
◇きしべ学びなおし散策 = 24日9時半～12時、吉志部神社～博物館

南千里 TEL/FAX6833・5153
◇家事塾 = 14日10時半～12時

江坂大池 TEL/FAX6385・8997
◇歌声広場 = 31日13時半～15時半

北千里 TEL/FAX6834・2921
◇楽しい体操 = 9日10時半～12時
◇健康体操 = 15日10時半～12時
◇シニアのための講座・ACPについて = 17日14時～15時半
◇助産師さんと産後ママヨガwithベビー = 18日10時半～12時

山手 TEL/FAX6388・6000
◇スマホ講座 = 7日13時半～15時半
◇健康講座・運動って大切 = 15日10時半～12時
◇コサーージュ作り = 15日13時半～15時半
◇健康講座・皮膚のトラブル = 18日13時半～15時半
◇ストーンリウム = 27日13時半～15時半

山五 TEL/FAX6876・8306
◇バスボム&ハンドクリーム = 23日13時半～15時



くるくるプラザ市民工房 2月の教室

先着順。定員などは同プラザホームページへ。
☎1月5日(火)から電話で同プラザへ。
午前=10時～正午。午後=1時30分～3時30分。
1日=午前10時～午後3時30分。* = 小学生以下の費用。

コース名	日時	対象	費用	
布のリメイク1日	13日(出)	1日	1000円	
革小物	18日(休)	中学生以上	1200円 6000円	
ガラス工芸	自由3回	午前か午後	小学生以上 1000円 ※800円	
	初心者			
	フュージング アクセサリー			
	フュージング オブジェ			
	サンドブラスト			
3Dペイント	6日(出) 13日(出) 20日(出)	小学生以上	500円 800円	
陶芸	2回	4日(休) 18日(休)	午後	3000円
	3回	4日(休) 5日(金) 18日(休)	中学生以上	3500円

くるくるプラザ
〒565-0826 千里万博公園4-3
TEL/FAX 6877・5300
6876・0530
info@seni-recycleplaza.or.jp
月曜日 祝日

1月の紙すき体験
紙パックからグリーティングカードやコースターなどを作ります。
時7日(木)、17日(日)、22日(金) 午前10時～午後3時30分。

環境学習展示発表会
環境問題について小学生が調査した成果を展示します。時1月29日(金)～31日(日)。
☎千里ニュータウン

同プラザの市民工房や施設見学の案内をするボランティア活動を体験してみませんか。
時2月20日(出) 午前10時～正午。☎先着10人。
☎1月5日(火)から電話で同プラザへ。

くるくるサポーター体験会
同プラザの市民工房や施設見学の案内をするボランティア活動を体験してみませんか。
時2月20日(出) 午前10時～正午。☎先着10人。
☎1月5日(火)から電話で同プラザへ。



メイシアター TEL 6386・6333 (9時～18時30分)
http://www.maytheater.jp

施設の予約や取り消しなどの手続き、受け付け抽選会についてはメイシアターホームページを確認してください。

人形劇団クラルテ 「11ぴきのねことぶた」
1月4日(月)14時 [中ホール]
2800円 ※3歳以上有料 全席指定

吹田市民劇場 リニューアルおひろめワンコインコンサート
500円 全席指定
清原邦仁&古瀬まきをデュオコンサート
1月30日(出)14時 [大ホール]

Company Little Wisdom ダンス公演「Double Bill」
3月5日(金)19時30分
6日(土)13時、17時 [中ホール]
出演：原田みのる ほか
5000円 全席指定 ★1月8日(金)発売

すいたティーンズ クラシックフェスティバル 受賞者によるフレッシュコンサート
1月9日(出)13時30分 [中ホール]
無料 要事前申し込み

清野拓巳ギターコンサート
2月11日(木・祝)14時 [中ホール]
★1月5日(火)発売

吹田市民劇場 前新国立劇場舞踊芸術監督・大原永子監修「白鳥の湖」全幕
3月21日(日)14時 [大ホール]
8000円 高校生以下4000円
全席指定 ★1月20日(火)発売

SHOW劇場 近代音楽集より「卒塔婆小町」「邯鄲」「葵上」
1月28日(休)19時、29日(金)19時
30日(出)11時、14時30分
31日(日)11時、14時30分
[小ホール]
演出：大塚雅史
4500円 学生3500円 全席指定

木津川計の一人語り劇場「かぐや姫」
2月20日(出)14時 [小ホール]
2000円 全席指定 ★1月15日(金)発売

親子で歌い継ぐ日本の歌百選
3月23日(火)14時 [小ホール]
出演：田邊織恵(ソプラノ)、橋本恵史(テノール)、小林峯介(ピアノ)
3000円 3歳～高校生1000円
★1月23日(出)発売

吹田市民劇場 SUITA HOME GALA CONCERT
2月21日(日)13時30分 [中ホール]
無料 全席指定
申し込み：1月10日(日)から

すくすく



すくすくの
ホームページ

保健センター(〒564・0072出口町19・2☎6339・1212☎6339・7075)
保健センター南千里分館(〒565・0862津雲台1・2・1☎6155・2812)
口腔ケアセンター(〒565・0862津雲台1・2・1☎6155・8020☎6873・3030)
のびのび子育てプラザ(〒565・0824山田西4・2・43☎6816・8585☎6816・8588)
中央図書館(☎6387・0071☎6339・7144)

くらしの情報

新しい小規模保育事業所が開所

4月に(仮称)じぶんみらい保育園吹田垂水(垂水町1)と(仮称)千里山くじら小規模保育園(千里山高塚)が開所します。詳しくは市ホームページか保育幼稚園室へ。利用申し込みは1月4日(月)から郵送で保育幼稚園室(☎6384・1592☎6384・2105)へ。2月19日(金)必着。

おんぶKids 音楽あそび

歌ったり、体を動かしたりします。時対1月19日(火)。◇午前10時～10時40分Ⅱ2歳児と保護者。◇午前10時40分～11時20分Ⅱ0歳児と保護者。◇午前11時20分～正午Ⅱ1歳児と保護者。所青少年クリイティブセンター。定各先着10組。申1月4日(月)から直接か電話で同センター(☎6389・2061☎6389・2065)へ。

ひまわり相談

不妊治療の相談に専門医と助産師が応じます。時1月20日(水)午後2時～4時30分。所保健所。定先着7組。申電話で地域保健課(☎6339・2227☎6339・2058)へ。

のびのび子育てプラザのお知らせ

甲園のびのび子育てプラザ。交流会の対象地域など詳しくは同プラザのホームページへ。



同プラザの
ホームページ

ファミサポ会員募集

子育てを市民が援助し合う会員組織です。

入会講習会 時対◇1月16日(土)午前9時45分～11時45分Ⅱ男女共同参画センターデュオ。◇1月19日(火)午前10時～正午Ⅱ同プラザ。◇2月17日(水)午前10時～正午Ⅱ同プラザ。自宅まで子供を預かることができる20歳以上。保あり。申前日まで、すいたファミリー・サポート・センター(☎6816・8500)へ。

あかちゃん交流会

時対(1)1月14日(木)午後0時45分～1時45分Ⅱ千里山竹園児童センター。(2)1月18日(月)午前10時30分～11時15分Ⅱ東山田地区公民館。(3)2月4日(木)午後0時45分～1時45分Ⅱ豊二地区公民館。対(1)(3)対象地域に住む2～6か月の乳児と保護者。(2)対象地域に住む4か月～1歳0か月の乳児と保護者。定各先着5組程度。申(1)1月4日(月)、(2)1月8日(金)、(3)1月21日(木)午後2時から。

転入者交流会

時対(1)1月14日(木)Ⅱ千里山竹園児童センター。(2)2月4日(木)Ⅱ豊二地区公民館。いずれも午前10時30分～11時30分。対対象地域に住む就学前の乳幼児と保護者で転入1年以内の人。定各先着5組程度。申(1)1月5日(火)、(2)1月22日(金)午後2時から。

イヤイヤ期の子育て 父親向け

時1月30日(土)午前10時30分～正午。所同プラザ。対1歳8か月～3歳6か月の幼児を子育て中の男性。定先着15人。申1月15日(金)午後2時から。

親子で遊ぼう

体を使ったふれあい遊びや手遊びなど。要予約。詳しくは同プラザホームページへ。あかちゃんひろば 2か月～1歳0か月が対象の年齢別親子教室。あそびのひろば 2歳0か月までが対象の年齢別親子教室。のびのびツインズ 多胎児の親子交流会。

保健センターのお知らせ

母子健康手帳などの交付

母子健康手帳、妊婦・産婦健康診査受診票を、同センターか南千里分館で交付。転入者は前市区町村の受診票と差し替えます。

妊婦・産婦歯科健診

妊娠中と出産後1年以内(子供1歳の誕生日前日まで)に市内の協力歯科医院で各1回受診。申電話で協力歯科医院へ。

乳幼児の健康診査

4か月児、乳児後期、1歳6か月児、2歳6か月児歯科、3歳児、6歳臼歯。対象者に案内と健診票を送付。届かない人は同センターへ。

予防接種

市の予防票を記入し、市内の協力医療機関へ。

離乳食相談会

時対◇1月28日(木)同センター。◇1月29日(金)Ⅱ南千里分館。いずれも午前9時30分～午後4時。1人30分。対9～11か月の乳児と保護者。定各20人。多数抽選。申1月1日(金・祝)～15日(金)に。

図書館のお知らせ

ブックスタート

赤ちゃんの心豊かな成長を願い、絵本を贈ります。対4～12か月の乳児。1歳の誕生日までに転入してきた乳児も含む。申母子健康手帳を持って各図書館へ。自動車文庫でも受け取れます。1歳を過ぎても受け取れます。



5冊の中から1冊を選べます

読み聞かせや手遊びを楽しもう

0・1歳児向けの「ブックスタートのひろば」や、2・3歳児向けの「おひげで絵本」などの行事を開催しています。20分程度。新型コロナウイルス感染症の影響で行事を中止している場合があります。開

同センターか南千里分館

離乳食講習会

時対◇2月1日(月)Ⅱ南千里分館。◇2月2日(火)同センター。いずれも午前10時～11時15分、午後1時30分～2時45分。対5～6か月の乳児と保護者。定各先着15人。申1月10日(日)～20日(水)に。

赤ちゃんの歯の広場

歯科相談とケア指導。時2月12日(金)、22日(月)午後1時30分～3時30分。所南千里分館。対4～12か月の乳児と保護者。定各先着20組。申1月29日(金)までに電話かファックスに◆と希望日、子供の生年月日を書いて口腔ケアセンターへ。問口腔ケアセンター。

離乳食レシピ動画公開中

同センターホームページで離乳食の簡単な作り方を紹介しています。参考にしてください。



かぼちゃのそぼろ煮



図書館の
ホームページ

催館や日程は図書館ホームページへ。図書館の催しは23ページにも掲載しています。



ひとりのびのび読書タイム

子供を預けて、ゆっくり読書を楽しめます。時1月20日(水)午前10時15分～11時15分。1組30分。対1～4歳の幼児と保護者。定5組程度。多数抽選。保あり。申1月11日(月・祝)までに。所問山田駅前図書館(☎6816・7722☎6816・7723)。



子育て情報コーナーもあります

すこやかライフ

保健センター(〒564・0072出口町19・2 ☎6339・1212 FAX6339・7075)
 保健医療室(〒564・0072出口町19・3 保健所内 ☎6339・2225 FAX6339・2058)
 地域保健課(〒564・0072出口町19・3 保健所内 ☎6339・2227 FAX6339・2058)
 国民健康保険課(☎6384・1239 FAX6368・7347)
 口腔ケアセンター(〒565・0862津雲台1・2・1 ☎6155・8020 FAX6873・3030)



▶新型コロナウイルス感染症の影響で掲載内容が中止・延期・変更になる場合があります
 イベント等の開催の有無は市ホームページが各室課への問い合わせなどで確認してください

その他の検査・健診

HIV・性感染症検査
 匿名可。予約制。診断書は発行しません。☎1月8日(金)午前9時30分～11時30分。1人20分。☎保健所。☎地域保健課へ。

国民健康診査(特定健診)

無料。身体測定、尿検査、血液検査など。☎40～74歳の吹田市国民健康保険加入者。対象者には、誕生月の前月末に受診票を送ります。誕生月かその翌月に受診できない場合や、昨年4月2日以降の加入者は国民健康保険課へ問い合わせください。国保以外の保険の加入者は、加入している健康保険の保険者に問い合わせてください。

相談

☎月～金曜日。祝・休日、年末年始は除く。
健康相談 育児、健康、食事、禁煙、生活習慣病の予防など。保健師などが電話や面接で相談に応じます。面接は予約制。☎保健センター、同センター南千里分館。☎電話で同センターへ。
こころの健康相談 統合失調症や

各種健(検)診

加入している公的医療保険の種類に関係なく受診できます。誕生月かその翌月の受診を推奨しています。費用は表のとおり。65歳以上は無料。64歳以下で吹田市国民健康保険の加入者は国民健康保険課へ、市民税非課税・生活保護世帯は検診を受ける2週間前までに保健センターへ申請すれば、いずれも無料。☎保健センター。

保健センターの検診	肺がん検診 ※1	X線検査。40歳以上。400円。新型コロナウイルス感染拡大防止のため、喀痰検査は中止します。 ※5	2月8日(月)、13日(土)。 午前9時～11時。誕生月に限らず受診できます。☎☎か郵送、ファックスに検診名、希望日、住所、名前、性別、生年月日、年齢、電話番号を書いて保健センターへ。1月15日(金)必着。多数の場合は翌月以降になることがあります。案内は検診日の2週間前までに送ります。
	大腸がん検診	便潜血反応検査。40歳以上。300円。	
	胃がん検診 ※2	X線検査。50歳以上。1000円。	

市内の協力医療機関で受診できる健(検)診	胃がん検診 ※2	胃内視鏡検査。50歳以上で、生まれ年が西暦で奇数年の人。2000円。	
	30歳代健康診査	血圧測定、尿検査、血液検査など。30～39歳。無料。 ※4	
	成人歯科健康診査	30～74歳。障がいのある15～74歳の方は通年受診できます。無料。 ※3 ※4	
	乳がん検診	マンモグラフィと視触診。40歳以上の女性で、生まれ年が西暦で奇数年の人。1000円。	
	子宮がん検診	頸部細胞診。20歳以上の女性で、生まれ年が西暦で奇数年の人。500円。体部細胞診は問診・診察の結果、必要な人のみ別途500円。	
	大腸がん検診	便潜血反応検査。40歳以上。300円。	
	肺がん検診 ※1	65歳以上の人はいずれかを受診。	X線検査。40歳以上。400円。喀痰検査は50歳以上で、問診・診察の結果、必要な人のみ別途500円。
	結核検診	X線検査。65歳以上。無料。	
	B型・C型肝炎検診	血液検査。20歳以上で、B型・C型肝炎ウイルス検査を受けたことがない人。無料。	
	前立腺がん検診	血液検査。50歳以上の男性。700円。	
骨粗しょう症検診	20～70歳で、今年の誕生日で年齢の下1桁目の数字が0か5の人。1000円。		
聴力検診	昭和26・31・36・41・46年生まれの人。500円。		
☎直接、協力医療機関へ。協力医療機関は市報すいた4月号別冊と保健センターのホームページに掲載しています。			

- ※1 血液のある人は肺がん検診の対象外です。速やかに医療機関を受診してください。
- ※2 どちらかを選んで受診してください。胃内視鏡検査を受けた翌年は、市の胃がん検診を受診できません。
- ※3 後期高齢者医療保険の加入者は、はつらつ(34ページ)を確認してください。75歳以上で同保険非加入者は、誕生月の前月に生活福祉室から送付する歯科健診の受診券を持参してください。
- ※4 3月生まれの人で、健康診査を昨年3月～4月に受診できなかった人は、受診期間を延長しています。詳しくは保健センターのホームページを確認してください。
- ※5 50歳以上で、喫煙指数(1日の喫煙本数×喫煙継続年数)が600以上の人は、喀痰検査の対象となります。市内の協力医療機関で実施する肺がん検診を受診してください。詳しくは保健センターのホームページを確認してください。

くらしの情報

口腔ケアセンターの催し

障がい者(児)のお口のケアとリハビリテーション。歯科医師による口腔の健康度チェックと口腔ケア指導。☎2月21日(日)午前10時～正午。☎会場へ来所できる人。難病、脳梗塞などの後遺症がある人も可。☎先着10人。
介護職向け口腔ケア実践講座 歯科医師、歯科衛生士による口腔ケア講座と実習。☎2月21日(日)午後1時30分～3時。☎先着20人。
 いずれも☎1月4日(月)から電話かファックスに◆と年齢を書いて同センターへ。

ドクターメモ

変形性膝関節症はどんな病気?

変形性膝関節症とは、関節の軟骨がすり減ってしまった関節疾患のことを指します。変形性膝関節症や変形股関節症などというように、部位によって名前が変化します。その中でも今回は、変形性膝関節症について説明します。

変形性膝関節症になってしまふ原因は何でしょうか。変形性膝関節症には(1)加齢による経年的変化や膝への負担で起きるもの、(2)以前のけがや膝関節の炎症性疾患などに引き続いて起きるものなどがあります。症状は通常、痛みです。水腫と云って、関節液が多量にたまってしまい腫れることもあります。ほかに、関節の動きが悪くなったり、見た目の変化として、O脚やX脚になったりすることがあります。

診断には、まず診察を行い、続いて単純X線検査を行います。より詳しい情報が必要な場合には、CT検査やMRI検査を行います。

治療は大きく分けて2つ。保存療法(手術なし)と、手術療法があります。保存療法では、膝への負担を和らげる目的で、生活指導や筋力訓練を行い、痛みに対しては症状を和らげる目的で、鎮痛剤や湿布を使用します。場合により、関節内にヒアルロン酸の注射を行います。保存療法に効果がなく、生活に支障が出るような場合には手術を行います。手術方法には関節鏡手術、骨切り術、人工関節置換術などがあります。

経年的変化以外の変形性膝関節症を予防するためには、膝への負担を避けること、例えば体重増加や太ももの筋力低下などを起こさないようにすることが大事です。適度な運動を心がけ、規則正しい生活を送りましょう。気になることがあれば、早めに整形外科で相談してください。

吹田市医師会 大西 雅之

はつらつ



吹田市民 はつらつ元気大作戦

市主催の介護予防教室・講座です。☑️市内在住の65歳以上。
☑️高齢福祉室支援グループ(☎6170・5860 ☎6368・7348)。



はつらつ元気大作戦
ホームページ

教室・講演会名	時・所	定員	申し込み
介護予防講演会 「楽しく学んで脳の健康づくり」 言語聴覚士による講話と実技。 ☑️あり。	2月4日(休)午後2時～4時 メイシアター集会室	先着 50人	1月5日(火)から同グループへ。
今こそ栄養教室 管理栄養士による食事バランスの チェックや献立作成の講義。	☎2月5日(金)、26日(金) 午後2時～3時45分 北千里地区公民館	先着 15人	ファックスの場合は、 ☑️と生年月日を書いてください。
お口元気アップ教室 歯科医師と歯科衛生士の講義、 健口体操やブラッシングの方法。	☎2月18日(休)、3月11日(休) 午後2時～3時30分 千里山コミュニティセンター	先着 30人	介護予防講演会は☑️ も可。

後期高齢者医療の健診 無料。被保険者証を持参してください。☑️後期高齢者医療保険の加入者。

科目	内容	申し込み・問い合わせ
内科	身体測定、尿検査、血液検査など。対象者には大阪府後期高齢者医療広域連合から受診券を送っています。新たに75歳になる人には誕生月の翌月に送ります。	☑️国民健康保険課 ☎6384・1239 ☎6368・7347
歯科	歯と歯ぐきの健診、 ^{こうくう} 口腔機能検査など。新たに75歳になる人は75歳の誕生日から受診できます。	☑️直接、実施登録歯科医院へ。 ☑️保健センター ☎6339・1212 ☎6339・7075

くらしの情報

高齢者肺炎球菌予防接種

接種は1回。昨年5月に対象者にはがきを送付しています。☑️3月31日(木)まで。☑️市内の協力医療機関。☑️過去に同予防接種を受けたことがなく、令和3年3月末現在で(1)か(2)に該当する人。(1)65・70・75・80・85・90・95・100歳。(2)60・64歳で心臓、腎臓、呼吸器の機能、ヒト免疫不全ウイルスによる免疫の機能の障がいがあり、障がい者手帳1級を持つ人。☑️2000円。生活保護、市民税非課税世帯の人は2週間前までに保健センターに申請すれば無料。☑️同センター(☎6339・1212 ☎6339・7075)。

はりきゅうマッサージ タクシー クーポン券の利用は早めに

令和2年度に発行した、はりきゅう・マッサージと通院困難者タクシーのクーポン券の使用期限は令和3年3月31日(休)です。☑️高齢福祉室支援グループ(☎6368・7348)。

しないさせない 高齢者虐待

明らかでない虐待だと分かる状態では

シニア向けスマートフォン教室

基本的な操作を学びます。Androidのスマートフォンを貸し出します。☑️1月29日(金)午後1時30分～3時30分。☑️20人。多数抽選。☑️1月6日(水)～9日(土)に☆。

野趣あふれる山野草の寄せ植え

軽石鉢に3種類の山野草と苔を植えます。高齢者以外も参加可。☑️1月30日(土)午後1時30分～3時30分。☑️先着25人。☑️1700円。☑️1月7日(休)から☆。

▶新型コロナウイルス感染症の影響で掲載内容が中止・延期・変更になる場合があります イベント等の開催の有無は市ホームページが各室課への問い合わせなどで確認してください

高齢者のいる家庭のみなさんへ 新型コロナウイルス 感染拡大防止のためのお願い

- 症状がなくてもマスクを着用し、帰宅直後や食事の前などは必ず手を洗いましょう。
- 家族がよく触るドアノブやスイッチ、トイレのレバーなどは拭き取り消毒しましょう。
- 体温測定など健康チェックを毎日行い、体調が悪いときは外出を控えましょう。
- こまめな換気と加湿をしましょう。
- 「3密」で唾沫の飛び交う環境を避けましょう。

家に籠もって体を動かさないと、介護が必要な状態に近い「フレイル」になる恐れがあります。積極的にストレッチや散歩などを行いましょう。

なくても、汚れた服を着続けている人がいる、近所からとなり声がよく聞こえるなど「高齢者虐待」は「と思うことがあれば近くの地域包括支援センターに相談してください。相談者の秘密は厳守します。☑️高齢福祉室支援グループ(☎6384・1360 ☎6368・7348)。

すいた年輪サポートナビ

市内の医療機関や歯科診療所、薬局、介護サービスなどの情報をインターネットで検索できます。医療機関の情報は、所在地や車いすでの受診などの条件検索や地図検索ができ、在宅診療や認知症の人への対応などについても掲載しています。介護サービス事業者に

口腔ケアセンター

津雲台1・2・1
☎6155・8020
☎6873・3030



すいた年輪
サポートナビ
のページ

イキイキお口のケア相談

歯科医師による飲み込みなどの機能や口腔ケアの相談。☑️2月21日(日)午前10時～正午。☑️先着10人。☑️1月4日(月)から電話でファックスに☑️と年齢を書いて同

高齢者生きがい活動センター

津雲台1・2・1
☎6155・2115
☎6155・2177
日曜日・休日
☑️市内在住の
60歳以上

楽屋ミラー

アートフラワーやフリルで飾りつけます。☑️1月14日(休)午後1時30分～3時30分。☑️先着22人。☑️1500円。☑️1月5日(火)から☆。

表情筋を鍛えましょう

☑️1月21日(休)午後2時～4時。☑️先着25人。☑️1月8日(金)から☆。

新・音楽を楽しむ講座

心と体でリズムや歌を楽しみましょう。☑️1月22日(金)午前10時～11時30分。☑️先着25人。☑️1月7日(休)から☆。

高齢者になりましょう

笑顔体操をしながら健康寿命やフレイル予防について学びます。☑️1月26日(火)午後1時30分～3時。☑️先着25人。☑️1月12日(火)から☆。

市ホームページに掲載 はつらつ元気レシピ集



元気な毎日を過ごすために、食生活はとても大切です。栄養が不足した「低栄養」状態になると、体力が落ちてフレイル(虚弱)の悪循環に入りやすくなります。レシピを活用して3食しっかりバランスよく食べましょう。☑️高齢福祉室支援グループ(☎6170・5860 ☎6368・7348)。

▶新型コロナウイルス感染症の影響で掲載内容が中止・延期・変更になる場合があります
イベント等の開催の有無は市ホームページか各室課への問い合わせなどで確認してください

スポーツを通して健やかで楽しい毎日

運動はええよ

体育協会 各競技スポーツ団体に組織しています。「体育協会へ」となっている大会などは、郵送かファックス(〒564・0036 寿町1・1・1寿ビル3階)6381・9011(6381・9022=午前9時～午後5時)で申し込んでください。土・日曜日、祝・休日は休み。

文化スポーツ推進室 ☎6384・2431 ☎6368・9908 〒564・8550 泉町1・3・40
市民体育館 片山 ☎6389・2681 ☎6389・2682 〒564・0072 出口町31・2
 北千里 ☎6833・8105 ☎6833・8106 〒565・0873 藤白台5・5・1
 山田 ☎6876・8855 ☎6876・8764 〒565・0824 山田西3・84・1
 南吹田 ☎6386・7050 ☎6386・7703 〒564・0043 南吹田5・34・1
 目俵 ☎6383・3017 ☎6383・3073 〒564・0021 目俵町1・11
総合運動場 ☎6386・5635 ☎6386・6286 〒565・0835 竹谷町37・1
武道館「洗心館」 ☎6877・6211 ☎6877・7375 〒565・0825 山田北2・1
片山市民プール ☎6388・4496 ☎6385・1595 〒564・0072 出口町31・1

市=市主催・共催の事業 後=市後援の事業 自=各施設指定管理事業者の事業 健=健康づくり推進事業団の事業

時30分。定各5人。
自 ゆったり せるふ・けあ 運時
 1月の木曜日午後1時～1時50分、午後2時～2時50分。所武道館「洗心館」。対おおむね50歳以上。定各先着15人。¥1000円。申1月5日(火)から直接か電話で同館へ。
自 カラテでエクササイズ 運時1
 月8日～29日の金曜日午前10時～11時30分。所武道館「洗心館」。対中学生以下は除く。定先着10人。¥1000円。申1月5日(火)から直接か電話で同館へ。
自 健康講座 レッツ・ウォーキング 運時1
 月12日(火)～3月29日(月)午前10時～正午。12回。所万博記念公園など。対おおむね40歳以上。定先着30人。¥3000円。申1月5日(火)から直接か電話で同館へ。
自 すっきりストレッチ教室 運時
 1月12日～3月23日の火曜日午後2時15分～2時55分、午後3時～3時40分。祝日は除く。所総合運動場。対中学生以下は除く。定各先着15人。¥2000円。申1月5日(火)から直接か電話で同運動場へ。
自 幼児フットサル教室 時1月12日～3月。①火曜日、②金曜日。いずれも午後3時～4時。所総合運動場。対3歳～就学前の幼児。

催し・教室

市大人のサッカースクール 時1
 月9日(土)、23日(土)午後6時～9時。所総合運動場。対市内在住、在勤の18歳以上。定各先着100人。¥1000円。初回は2850円。申当日開始30分前から直接、同運動場へ。園体育協会。



市幼児とび箱教室 運時1月15日(金)、22日(金)、29日(金)午後3時45分～4時30分。所北千里市民体育館。対平成26年4月2日～28年4月1日生まれの幼児。定先着15人。¥200円。申1月8日(金)～14日(木)に家族が直接か電話で同館へ。
市市民フットサル教室 時1月16日(土)、30日(土)午前9時～11時。所総合運動場。対小学生以上の個人かチーム。定各先着100人。¥1000円。小学生500円。申開催日の1週間前までに所定の用紙を体育協会へ。
市クライミング1日体験 時1月16日(土)、23日(土)、30日(土)午後3時45分～4時45分。1人1回。所目俵市民体育館。対小学生以上の未

定各10人。多数抽選。¥1回500円。申(1)1月5日(火)、(2)1月8日(金)午後3時～3時15分に直接、同運動場へ。園体育協会。
自 健康講座 レッツ・ノルディックウォーキング 運時1月14日(水)～3月の木曜日、2月10日(水)午前10時～正午。祝日は除く。所万博記念公園など。対おおむね40歳以上。定先着30人。¥2750円。申1月5日(火)から直接か電話で武道館「洗心館」へ。

大会

市春季野球大会 時4月11日から
 の日曜日・祝日。所中の島スポーツグラウンド。対市内在住者のチームか市内同一事業所のチーム。¥1万5000円。申3月9日(火)までに所定の用紙を吹田市野球連盟(☎6383・6892)火・土曜日午後1時～5時)へ。

市民体育館の1日スポーツ教室

1月12日(火)～3月に開催。日時や申し込みなど詳しくは各館へ。¥150円。小中学生70円。

教室名	
片山	健康ストレッチ、ストレッチ&ダンベル、かんたんエアロ、いきいき体操、ステップ&ダンベル、シェイプアップ、かんたんステップ、トータルトレーニングなど
北千里	健康ストレッチ、ストレッチ&ダンベル、かんたんエアロ、いきいき体操、ステップ&ダンベル、シェイプアップ
山田	健康ストレッチ、ストレッチ&ダンベル、かんたんエアロ、シェイプアップ、レクスポーツなど
南吹田	健康ストレッチ、ストレッチ&ダンベル、かんたんエアロ、いきいき体操、シェイプアップ、かんたんステップ、トータルトレーニング、レクスポーツ、子ども元気クラブ、親子で遊ぼうなど
目俵	健康ストレッチ、ストレッチ&ダンベル、かんたんエアロ、ステップ&ダンベル、シェイプアップ、レクスポーツ、いろいろエクササイズ、親子で遊ぼうなど

登録者。定各先着10人。¥150円、小中学生70円。申1月9日(土)から本人か家族が直接か電話で同館へ。
市トレーニング室利用者実技講習会 2月に開催。市民体育館、総合運動場、片山市民プールで使える登録証を発行。いずれも先着順。対中学生以下は除く。¥150円。申1月4日(月)から直接か電話で各館か同運動場へ。
市民体育館 時所定 ◆片山Ⅱ第1・3・4月曜日午前10時～11時30分、水曜日午後7時15分～8時45分、土曜日午後3時15分～4時45分。各5人。◆北千里Ⅱ第1・3・4月曜日午前10時～11時30分、水曜日午後7時15分～8時45分、土曜日午後3時15分～4時45分。各5人。◆南吹田Ⅱ金曜日、第1・3・4月曜日午後7時15分～8時45分。各5人。◆目俵Ⅱ第1・3・4月曜日午後7時15分～8時45分、第2・3・4土曜日午前10時～11時30分。各5人。
総合運動場 時 第1・2・4月曜日、第1・3・4月曜日午前10時～11時30分、水曜日午後7時～8時45分。各5人。

すいたん・ガンバボーイの
ゴー!ゴー!ガンバ!

ガンバ大阪から市民のみなさんへメッセージ

明けましておめでとうございます。いつも地域からのご支援・ご声援ありがとうございます。2020年は新型コロナウイルスの影響を受け、かつてないほどの事態となり、市民のみなさんも大変な日々をお過ごしになられたと思います。

われわれは、地域をはじめとするファン・サポーターのみなさん、最前線で戦っている医療従事者、新型コロナウイルスと戦っている多くの人たちに、スポーツで元気・勇気・希望を与え、みなさんにいつも応援いただいている恩返しができるだけと考え「コロナに打ち勝つ」という思いから「#ホームで勝とう～ガンバとともに」プロジェクトを立ち上げました。1日でも早く穏やかな日常に戻れることを願っています。

今年もタイトルをめざし、地域のみなさんへ感動をお届けできるようガンバリますので、引き続き応援のほどよろしくお願いたします。

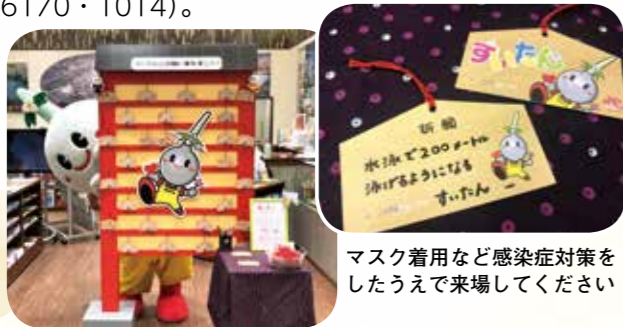
お正月はすいたんと楽しもう

吹田市イメージキャラクターのすいたんだよ。みんな、お正月はどうやって過ごすのかな？新型コロナウイルス感染症の影響で、なかなか遊びに行けないかもしれないけど、おうちで過ごすときはボクの動画やグッズで楽しんでね。

☎シティブロモーション推進室(TEL6318・6371 FAX6384・1292)。

目標や願いを書こう すいたん絵馬

インフォレストすいたんに「すいたん絵馬」が登場します。店頭においてある絵馬に、今年の願いごとや目標を書いて飾りませんか。絵馬が無くなりしだい終了。展示は1月29日(金)まで。☎Inforestすいたん(TEL6170・1014)。



マスク着用など感染症対策を
したうえで来場してください

すいたん チャレンジ

すいたんがいろいろなことに挑戦する動画をSNSで配信しています。



最新作は柴犬とコラボ

ユーチューブ
すいたんチャレンジ
の再生リスト



すいたん
ツイッター



吹田くわいを知ってる？

くわいは「芽が出る」ことから、おめでたい食べ物としておせち料理によく入っています。吹田の特産品である「吹田くわい」は、すいたんのモチーフです。



完成させよう すいたん福笑い

すいたんの福笑いができました。QRコードから印刷できます。ぜひ、家族や友達と遊んでください。



なんだかいつものボクと顔がちがうような…？



すいたん福笑い



好評販売中

すいたんグッズ

マスクや靴下、鉛筆などのグッズを販売中。新しく、すいたんマスクも販売します。詳しくは4ページへ。☎シティブロモーション推進室かInforestすいたん。



LINEスタンプも販売中。全40種。



すいたんグッズ

すいかレ2021

市公式Instagramで、吹田の風景写真を募集して作成した卓上カレンダーを販売中。



吹田市公式
Instagram

運動で 免疫力アップ

運動は、生活習慣病予防や転倒防止に効果があるほか、脳の活性化、免疫機能の向上を促します。自宅で過ごす時間が多いこの時期、場所を選ばず、省スペースで実践できるトレーニングを紹介します。☎文化スポーツ推進室。

スマイル すいたん笑顔体操 トレーニング版

体育館などで親しまれている「すいたん笑顔体操」のトレーニング版です。リズムに合わせてトレーニング。3分間で体を引き締めましょう。体力や体調など考慮して無理のないように行ってください。



詳しくは市
ホームページ
で動画配信中

【下半身のトレーニング】もも&お尻をシェイプアップ

〈フロントランジ〉

①足を前に出し、膝を3回曲げます。(右・左)



背中が丸くならないように
しましょう

〈スクワット〉

②足を横にひろげ、膝を3回曲げます。(右・左)



膝が前に出ないように
しましょう

【体幹のトレーニング】お腹周り&ウエストをシェイプアップ

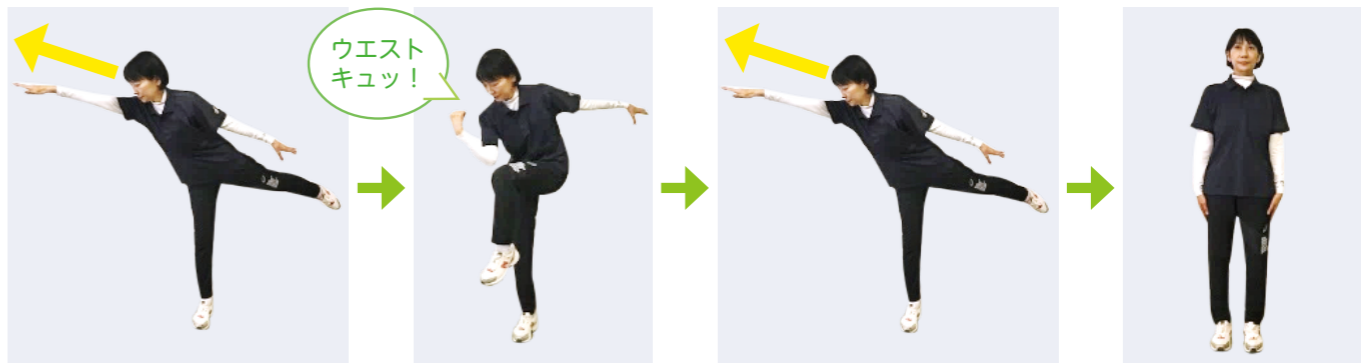
〈ニーアップ&バランス〉

①両手・膝を上げ、足を後ろに蹴ってバランスをとり、再び両手・膝を引き上げてから戻します。(右・左)



〈バランス&ツイスト〉

②斜めに伸び、ひじと膝を合わせ、再び斜めに伸びてから戻します。(右・左)



ウエスト
キュツ!

お出かけらくらく

1月15日(金)
から

シェアサイクル 実証実験スタート

市は民間事業者(オープストリート株式会社)と協定を結び、シェアサイクルの実証実験を1月15日(金)から令和6年3月まで約3年間行います。☎総務交通室(佐竹台1☎6872・6136☎6872・1652)。

シェアサイクルとは

市内外に配置されたシェアサイクル専用駐輪場(以下、サイクルポート)で、どこでも電動自転車を借りたり、返したりできます。

市内18か所に設置

駅前など計18か所にサイクルポートを設置します。市内以外にも府内に多数サイクルポートが設置されており、市内外で相互利用が可能です。

使いやすい料金

15分ごとに70円。12時間までは最大1000円。

利用はアプリでスムーズに

- ①アプリをダウンロードして会員登録。
- ②利用したいサイクルポートを、アプリに表示されるマップから選択すると、予約番号がメールで届く。
- ③選択したサイクルポートにある自転車の操作パネルに届いた予約番号を入力するとロックが解除され利用可能に。
- ④返却はアプリのマップで返却したいサイクルポートを選択して返却予約を行い、自転車を返却。

※ICカード(ICOCAやPiTaPaなど)を登録すると予約無しで利用できます。

1 北千里駅前東第1駐輪場	10 JR岸辺駅前北駐輪場
2 山田駅前東駐輪場	11 市役所正面玄関前
3 桃山台駅前東第2駐輪場	12 千里丘市民センター
4 豊津駅前南第2駐輪場	13 北千里市民体育館
5 吹田駅前南駐輪場	14 山田市民体育館
6 江坂駅前中央駐輪場	15 中の島スポーツグラウンド
7 江坂公園駐輪場	16 目黒市民体育館
8 南高浜駐輪場	17 千里南公園
9 JR吹田駅前北駐輪場	18 サイクルベースあさひ



J: COM吹田11ch
30分番組
月~金曜日正午~、午後10時~
土・日曜日正午~

放送日	特集
1月 1日から	新春特番「お元気 リモート新年会」
1月16日から	あの「全力ティーンズ」は今

※手話付き。内容を変更することがあります。

市ホームページで動画配信中 **お元気 吹田** 検索
☎広報課(☎6384・1274☎6384・7887)



番組MC 田村 裕

★今月のひと言★

明けましておめでとうございます。今月の前半号はスペシャル版。吹田にゆかりのある著名人とリモートでつないで、市長と僕がお話を聞きました。俳優の升毅さん、女優の妃海風さん、千葉ロッテマリーンズの安田選手というビッグゲストです。ほかでは聞けない吹田の地元話など、レアな情報満載ですよ。

すいたんクイズ

ヒントは
39ページ

すいたんのモチーフは 吹田○○○

正解者の中から抽選で3人に、すいかレ2021と図書カードをプレゼントします。はがきにクイズの答え、市報すいたの感想、住所、名前、電話番号を書いて広報課(〒564・8550住所不要)へ。1月20日(休)消印有効。1人1枚。当選者のみ通知します。前回の答え:60

2021年のカレンダー

広報課です

あけましておめでとうございます。新年を迎え、気持ちを新たにスタートした人も多いのではないでしょうか。新成人たちもまた、大きな節目の一步を踏み出そうとしています。私は昨年、成人を迎えましたが、こつこつ貯金してレンタルした振り袖に袖を通したときの感動は今でも忘れられません。今年度の成人祭は、初めてPanasonic Stadium Suitaで行われます。広いスタジアムでソーシャルディスタンスを保ちながら旧友たちとの再会を楽しめることでしょうか。出席する人、自粛する人、さまざまな新成人がいると思いますが、すべての新成人にとって良い人生の門出になりますように。(い)



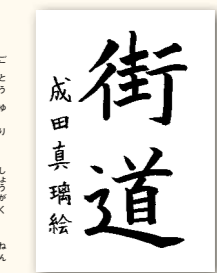
こども投稿ランド



栃原凜乃
5歳



後藤優里
小学2年



成田真璃絵
小学6年



田中百合
小学4年



富田菜央
小学5年



吹田市
イメージキャラクター
すいたん

幼児・小学生のイラストや習字を募集。イラストは、はがきサイズの白い紙に描いてください。季節がテーマの作品は2か月前必着。
☎住所、名前(ふりがな)、学校名・学年(幼児は年齢)、電話番号を書いて直接か郵送で広報課(〒564・8550住所不要☎6384・1274☎6384・7887)へ。作品は返却しません。掲載は1人につき年1回。多数選考。図書カードのプレゼントは終了しました。

フォトピックス



幼児鉄棒教室

4～6歳の子供たちが鉄棒に挑戦。先生に手伝ってもらいながら、体を支える基本動作から前回りの練習まで、一生懸命取り組んでいました。(11月27日、北千里体育館)



おしゃれなしめ飾り

ダリアや南天などを自分好みに飾りつけ、しめ飾りを作りました。参加者は、新年も良い1年になるように願いを込めながら、丁寧に一つ一つの工程を進めていました。(12月2日、亥の子谷コミュニティセンター)



干支の葉牡丹

紫と白の二色の葉牡丹で今年の干支「うし」が描かれました。訪れた人は、花壇一面に咲いた葉牡丹の美しさを楽しみながら、新年の到来を感じていました。(12月上旬、千里南公園)



特別展 万国博覧会「人類の進歩と調和」に至るまで

万博でテーマが重視されるようになった過程を過去の万博のポスターや写真などで紹介。訪れた学生は、自分が生まれる前の熱気あふれる万博に思いを巡らせました。(10月3日～11月29日、博物館)

人 & ライフ



山田西リトルウルフ指導者
 棚原安子さん(80歳、山田西1丁目)

野球で「人」を育てる

子供たちの元気な声が響きわたるグラウンドで、ひときわ気合いの入った声とともにノックをこなす女性の姿があった。

少年野球チーム「山田西リトルウルフ(以下、ウルフ)」の「おばちゃん」と棚原安子さんだ。ウルフは、小学生約140人が在籍する大所帯で、全国大会に出場したこともある強豪チーム。棚原さんは、中学、高校とソフトボール部に所属し、卒業後ソフトボール選手として実業団でプレーした後、昭和47年に夫とともにウルフを設立。昨年、傘寿を迎えたが、現在も現役で指導を続けており、子供たちには「おばちゃん」と呼ばれ親しまれている。OBOGの数は延べ1200人に上り、プロ野球オリックス・バファローズで活躍するT-岡田選手もその一人だ。

ウルフでは、自分の身の回りのことは自分ですという決まりがある。子供たちは各自でユニホームの洗濯や飲み物の準備を行う。そのほかにも、月1回の新聞回収を行い、作業で得たお金はチームの運営費に充てているという。これは、昔から変わらない棚原さんの指導方針だ。チームに所属する子供たちに求める最低限の目標が「最初はボールを捕れなくても、6年生までに野球ができるようになること」であり、最大の目標は「野球を通し

て、社会で生きていくために必要な知識を身につけること」だと棚原さんは話す。

先日、うれしいメッセージが届いた。過去に在籍していた教え子からだった。そこには、テレビで棚原さんが紹介されているのを見たこと、昔と変わらず熱い思いを持って指導をする姿に当時を思い出し、改めて感謝を伝えたくなったことが書かれていた。「日常生活でも自主的に動くことが求められる環境があったおかげで、人として何が大切なのか教わりました。」と書かれたそのメッセージを読み、棚原さんは「自分の伝えてきたことが、何年たっても教え子たちの中に残っていることがうれしい」と笑顔で話した。

「へその緒が切れたときから、子供は世間の預かりものやと思って育てなアカン」。子供が社会に出てから立派に生きていけるように自立心を育むことが大人の役目であり、それこそが子育てだという「おばちゃん」の熱意は、これからも野球を通して子供たちに伝わり続ける。





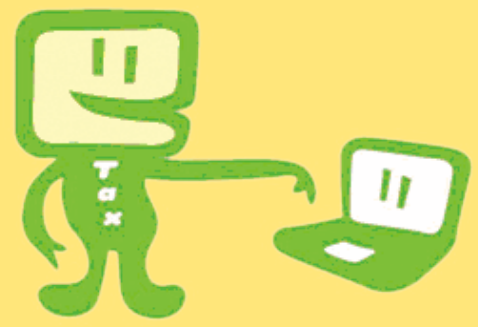
令和2年分確定申告

自宅でできる

イータックス

e-Tax(国税電子申告・納税システム)で

3密を回避



e-Taxならこんなに便利

- 待ち時間なく、自宅でゆっくり作成
- 国税庁ホームページで簡単に申告書を作成
- 確定申告期間中は、土・日曜日、祝日も24時間利用可能
- e-Taxで提出された還付申告は3週間程度で振り込み



国税庁ホームページはこちら



☎吹田税務署(TEL6330・3911) 市民税課(FAX6368・7344)

吹田税務署からのお知らせは10ページへ

市役所 代表電話番号 TEL6384・1231
ホームページ <http://www.city.suita.osaka.jp/>

市の人口 37万5905人(前月比+219人)
男18万65人 女19万5840人
世帯数 17万5745世帯
(11月30日現在)

市報すいたの配布については(株)ヤマツナーナッジ(TEL6877・5577 FAX6877・5540)へ、川園町、五月が丘東、五月が丘西、出口町の配布は(一社)吹田市障がい者の働く場事業団(TEL6170・8141 FAX6317・1231)へ問い合わせてください。



市ホームページ
問い合わせ先一覧