

市報 すいた

1

令和6年(2024年)1月号 January No.1307

新年の門出に
花々を添えて



新年のごあいさつ

「うちの子、発達に凸凹があるかも?」と感じたら…

吹田市一斉合同防災訓練

新年のごあいさつ

吹田市議会議長
野田 泰弘



明けましておめでとうございます。
市民のみなさまにおかれましては、幸多き初春をお迎えのことと心からお喜び申し上げます。
さて、昨年は、新型コロナウイルス感染症の感染症法上の位置付けが5類に引き下げられたことに伴い、市内でも地域や市民団体の活動が再開される1年となり、ようやくコロナ禍前の明るい日常が戻りつつあると存じます。この間、長きにわたり感染拡大防止にご理解とご協力をいただき、誠にありがとうございます。また、昼夜を問わずご尽力いただいた医療従事者などのみなさまに、心からの敬意と感謝の意を表するものです。
振り返れば、未知なるウイルスとの闘いは、医療体制の在り方や市民・事業者への支援などについて、迅速かつ効果的な事業の実施が求められ、その間の議会の審議では我々に多くの学びをもたらしました。
市議会では、これらの学びを生かし、厳しい物価高が続く現下において、市民生活の安定に向けた継続的な支援策をさらに推進するとともに、市政が抱える課題を慎重に見極め、スピード感をもって対応してまいり所存です。引き続き、ご支援、ご協力を賜りますよう、お願い申し上げます。
結びになりますが、市民のみなさまのますますのご健勝とご多幸を心からご祈念申し上げます。年頭にあたりましてのごあいさつとさせていただきます。

吹田市長
後藤 圭二



明けましておめでとうございます。
みなさまが、健やかに新年を迎えられたことを心よりお喜び申し上げます。
昨年は地域の行事などでみなさまとお会いできる機会が増え、コロナ禍で忘れかけていた日常が戻りつつあることを実感しました。
本市では、コロナ禍や物価高騰などの影響を受ける市民をお支えするとともに、まちの魅力を高めるためさまざまな取り組みを重ねています。
昨年4月、江坂公園と桃山公園の魅力アップに取り組みしました。8月には、「吹田市特殊詐欺集中対策本部」を設置し、吹田警察署や金融機関、コンビニなどと一丸となって特殊詐欺被害の撲滅を図るプロジェクトを集中的に展開しました。10月からは、連合自治会長のみなさまと直接コミュニケーションを図る「連合自治会ネットワークテーブル」をスタートさせました。
本年4月には、南千里駅前に「吹田市総合防災センター」が完成します。北摂5市の共同運用による消防指令センターを開設するなど、防災力、消防力の強化を図ります。
これからも、市民の命と暮らしを守る責任を果たすとともに、市民のみなさまのニーズに誠意をもってお応えし、市の魅力向上を図ることができるよう、全力で市政を運営してまいります。みなさまにとって本年が幸多き一年となりますよう、心からお祈り申し上げます。

「うちの子、

発達に凸凹

があるかも？」



と感じたら…

「うちの子、なんだか育てにくい!」「ほかの子ができてることがまだ…」
など、子育ての中で感じたことはありませんか？

成長の早さや、得意・不得意は人それぞれと分かっているが、「個性」なのか、「障がい」によるものなのか不安になり悩んだら、専門家の力を借りて、子供との向き合い方を考えてみませんか。障がいの有無に関わらず、発達に対する不安や悩みを和らげるための市の支援制度を紹介しします。ささいなことでも気になることがあれば、まずは相談から。

☎こども発達支援センター(☎6339・6103☎6387・5734)



「発達障害」ってなに？

近年、「発達障害」という言葉にふれる機会が増えていますが、「医学的には現在、『発達障害』というワードは存在しません」と橘さんは話します。「一般的にいわれる『発達障害』は主に、図にある3つの診断名の総称で、医学的には現在、『神経発達症』といわれています。生まれつきの脳の性質のため子供のうちから症状が現れ、かんしゃくを起こす、他人とうまくコミュニケーションがとれないなど、日常生活で支障をきたします。しかし個人差が大きいく、同じ診断名でも症状が違う

大阪大学大学院 連合小児発達学研究所 准教授

橘 雅弥さんに聞きました

障がいの有無に関わらず
大切なのは、

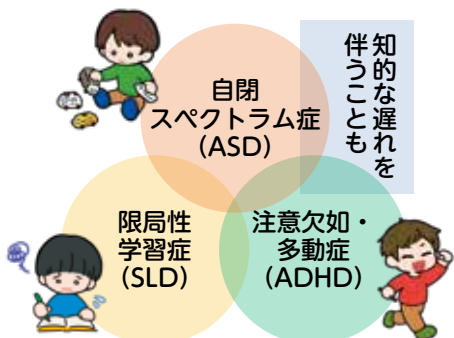
自己肯定感のある子に育てること



Profile

小児科医師。発達障害と睡眠に関する研究を続けながら、子供の発達に理解を深めるための保護者向けセミナーなどで講師も務めている。

いわゆる「発達障害」(医学的には神経発達症)



そのほか、コミュニケーション症、チック症など。
1人で2つ以上の診断がつくことも。

場合や、生活での困りごとが少ない場合もあります。

障がいの有無に関わらず大切なのは、自己肯定感のある子に育てること

どうやって診断されるの？

「特性をコントロールしようと思ってもできないのが、神経発達症(発達障害)です。例えば、家では問題行動を起こしても、園では抑えられる場合は、親への甘えによる可能性も考えられます。診断は、『DSM-5』など国際的な診断基準に基づいて、問診や心理検査、行動観察などから行います。また、必ず複数の場所で特性が出ているかをチェックし

memo

診断基準は更新されている

- DSM-5(精神疾患の診断・統計マニュアル 第5版) 米国精神医学会が作成
 - ICD-11(国際疾病分類 第11版) WHOが作成
- 神経発達症(発達障害)の人が増えているといわれますが、これは各診断基準が改訂され、範囲が広がったことも要因のひとつです。また、どちらの診断基準でも以前の版では発達障害という言葉が使われていましたが、改訂に伴い現在は、神経発達症という言葉に更新されています(橘さん)。

ています」。診断基準の項目は細かく、一定以上を満たさないと診断はつかないため、症状はみられるものの、あくまで疑い扱い、いわゆるグレーゾーンになる人も多いようです。とはいえ「実際は、診断が出なかったとしても、生活で困っているケースはたくさんあります。『診断がつくか、つかないか』にこだわる人もいますが、私たちが診療の中で大事にしていることは、『生活の中で困りごとが出ているか、出ていないか』です」。

早めに親子で相談

神経発達症(発達障害)は、本人の努力不足や親の育て方の問題ではな

かんしゃくなどを怒られる



自信を失う



暴力、うつなど二次障害に発展することも



親自身もまた怒ってしまったと落ち込む



く、生まれつきの脳機能の問題。ゆえに、「苦手などの特性は変わりません。ですが、親など周囲の大人が子供にとって過「しやすすい環境を作り、子供自身が自分の特性とうまく付き合うコツを身に付けることで、親子ともに、日常生活での過「しやすす、生きづらさは大きく変わりります。これには、親子で早くから支援を受けることが効果的です」。

対応が遅れると、二次障害を引き起こすおそれもある。知的な遅れがない子は発見が遅れがちですが、特性に対する理解が得られないと、「なんでもできないんだ」と周囲から責められがちに。叱責が続くと子供は、「ぼく・わたしってだめなんだ」とどんな否定的になり、うつなど二次障害に発展してしまうケースも。将来、子供自身が自立して生きていくためにも、早期発見・早期対応が大切です。困っていたり、育てにくさを感じたりしている場合は、まずは市内の相談機関に相談を。

好ましい行動を褒める



↓
子供の自信UP



+
親の心も安定



「すべての子育てに共通する話にもなりますが、育児の基本は『褒めて育てる』です。『うちの子、褒めるところがいいんです』とよく言われますが、褒めるはポジティブに注目すること。まずは、子供が当たり前にできていることから褒めてみましょう。例えば、片付けをしようとしているなら、『お片付けようとしているね!』など、実況中継のように

すべての子育てに大切なこと

褒め上手になる

見たままの姿を伝えるのもポイント。がんばったけどうまくいかなかったとき、結果だけで怒られると、失敗を恐れて、はじめから挑戦しようとしなくなってしまう。そのためにも、結果が出る前の過程の段階から、前向きな声かけをすることが大事。自分を見てくれていると感じることで子供の自己肯定感が育まれますし、親自身も怒ってばかりより、育児に対して前向きになれるはず。」

さらに、子供の得意なこと、苦手なことを正しく理解することも大事だといいます。「発達の特性は欠点・短所として見られがちですが、捉え方を変え、その特性をうまく発揮させてあげることでも長所にもなりえます。例えばこだわりが強い子供の場合、ルールや約束事に対して、本人が納得さえしていれば、他の子供よりもしっかりと守ってくれる。このように、本人の特性をうまく生かしていくことで、生活の中の困りごとを減らすことが可能です。その方法を親だけで効率よく見つけるのは難しいので、専門機関などのサポートを活用することも有効です」。

すべての子育てに大切なこと

眠りと発達

「日本人は世界的に見てもトップクラスで睡眠時間が短いです。そして特に子供は、眠りの質が悪かったり、睡眠時間が短かったりすると、昼にイライラして問題行動が出てきてしまいます。幼少期は、発達の観点からすると1日の半分が理想的な睡眠時間です。目安として、朝に自分で起きてくる子供は睡眠が足りていますが、起してもなかなか起きられない子供は睡眠が足りていない可能性があります。睡眠時間を見直す必要があります」。

また、幼児は遅くとも夜の9時には布団に入るのがよいそうで、「早く眠りにつかせるためには、日中しっかりと活動させることが大切です。とはいえ、そもそも生物学的な要因で寝つきが悪い場合もあり、例えば自閉スペクトラム症の人の中には、眠くなる信号を出すメラトニンが少ないうえ、場合によっては薬を投与することもあります」。

寝る1時間前で
スマホやTVはストップ
寝つきの悪さや
中途覚醒を防ごう



ベッドタイムルーティンも有効



歯みがき
スムーズな入眠に
絵本の読み聞かせなど、
リラックスできる
活動を習慣化

ささいなことでも教えてください

子供との向き合い方を 一緒に考えましょう

心理士、作業療法士、言語聴覚士など、
各専門職がサポートします

各専門職がサポートします

親子でともに、理解を深めて
いくことが大切です

こども発達支援センターの心理士、
作業療法士、言語聴覚士ほか

まずは相談から

4歳までは

母子保健課

1歳6か月児健診、3歳児健診、すこやか健診で発達
相談を実施しています。予約制。

保健センター

TEL6339・1214 FAX6339・7075

保健センター南千里分館

TEL6155・2812 FAX6831・5705



すこやか健診

5~18歳は

こども発達支援センター

子供の言動や発達、小学校入学前の不安などを心
理士に相談できる、おひさま相談(就学前の子供と保
護者が対象)のほか、外来相談(就学後の子供と保
護者が対象)を実施。

TEL6339・6103

FAX6387・5734



おひさま相談



外来相談

日常生活のトレーニング

心理・ST・
OT・PT相談

発達全般(心理相談)、ことば(ST相談)、手先(OT相談)、からだ(PT相談)など、さまざまな困りごと・相談に各専門職が対応します。



楽しく親子で遊ぶ

親子教室
(バンビ・パンダなど)



季節の遊び、親子のふれあい遊びを通して、子育ての工夫やヒントを学んでもらう教室。保護者同士の交流や発達に関する相談もできます。年齢別にバンビ親子教室、コアラ・パンダ親子療育教室など。



少人数クラスでの療育

杉の子学園
わかたけ園

発達に課題のある子供や、肢体に不自由のある子供が、就学前に通う療育施設。子供が、遊びや体験を積み重ね、よりよく生活を送れるよう、さまざまな専門職がサポートします。



杉の子学園

わかたけ園

幼児～小学生の子供や親に向けて

こども発達支援センターで 受けられる支援

まずは同センターや母子保健課での相談で子供や親の状況を確認。その後、必要に応じて各支援の案内をしています。



母子保健課
とも連携

子供への対応策を学ぶ

ペアレント・
トレーニング



子供の行動にどんな意味があるのか、どんな対応がよいのかを、ほかの保護者や心理士と一緒に考えます。保護者が学ぶことで、間接的に子供へアプローチします。保護者同士の交流も。



病院への受診をサポート

大阪大学
発達外来受診



これまで子供の発達に関して医療機関を受診したことがなく、受診を考えている人に、こども発達支援センターが窓口となって、阪大病院への受診をサポートします。



誰でも

受けられる支援も

さまざまなテーマで開催する保護者のための講座、4・5歳児の発音に関する悩みに言語聴覚士が応じることばの相談会など、誰でも参加できるものもあります。詳しくは市ホームページへ。



保護者のための
講座



ことばの相談会

そのほかの相談窓口

教育面での悩みは

教育センター TEL6384・4488 FAX6337・5412

不登校、学習、発達、友人などとの人間関係、進路、情緒・行動、そのほか教育上の悩みなど。3～18歳の本人と保護者向け。来所・電話相談のほか、小中学校での相談もあります。



大人のあなたは

子供だけでなく、「もしかして…?」と悩む大人も増えています。仕事や人間関係でうまくいかないなど、悩んでいる人は相談を。

地域保健課 TEL6339・2227 FAX6339・2058

精神保健福祉士などによる「こころの健康相談」を実施。

ぷらっとるーむ吹田(子ども・若者総合相談センター)

TEL6816・8534 FAX6816・8532

39歳までの子供・若者とその家族が対象。さまざまな相談機関とチームで支援します。



こころの
健康相談



ぷらっと
るーむ吹田

幼少期に「相談してよかった」

動くことで、
視界が開けました。
診断がなくても
支援は受けられます

吹原 恵さん(仮名)

車のタイヤなど回るものが大好きな子供は現在、小学1年生。診断は出ていませんが、2歳ごろから、さまざまな支援制度を活用しています。

親子教室に 初めて行った日

「うちの子が大泣きして吐いちゃって。そうなる教室自体が休みになるんです(※)。周りにいた初対面のお母さんたちが帰らないといけない状況をつくってしまい、『もう行かれへんわ』と気落ちしていました。でも、先生が『気にしなくていいよ。次も絶対来てね』と電話をくれて、もう一度行ったら、周りのお母さん

供の行動を理解するための判断材料が増えました。毎回テーマに沿ってグループワークをするのですが、ほかのお母さんの質問で視野が広がったのも大きいです。こうした学びから、子供の問題や変化を把握するためには、幼少期から長いスパンで子供の様子を見てもらえる場所が必要だと考えた吹原さん。「18歳まで通える民間の療育施設(放課後等デイサービス)に通うことを決め、4歳から通っています」。

また、小学校入学を前に、通常学級・支援学級どちらを選択するか決める時も、つながりが生きたといえます。「保育園に入園する前に通っていた杉の子学園(フページ参照)で一緒だったお母さんに、同じ小学校区で支援学級を選んだ先輩ママを紹介してもらいました。親の決断に左右されるのは子供なので、通う小学校の支援学級やクラスの実情を知りたかったんです。うちは支援学級を選びましたが、友達もたくさんでき、先生もサポートしてくれて、楽しそうに通っています」。

相談・支援に至るまで

「以前から児童館のイベントなどで『ほかの子とちょっと違う?』と感じることはありましたが、初めての子育てなので『こんなものかな』と思っていました。周りに話しても『もうちょっと大きくなったら落ち着くよ』と言われるし、深刻には捉えていなかったです。』と転機となったのは、1歳6か月児健診。「引越しの関係で2歳を過ぎてから受けたのですが、おもちゃで遊ばず、話している内容も理解していないようです…。周りの子供と成長度合いが違つように見えました。健診では何も言われませんでした。せつかくだし『ちょっと話を聞いてみたいです』とその場で相談に。そこで、『気になるようなら見学もできます』とバンビ親子教室(フページ参照)を紹介されたのが始まりです」。

親としてもスキルアップ

「親子教室では先生の対応を見て、『こうしたらうまくいくのか』という気付きがありました。吹原さんはほかに、市で親向けに実施しているペアレント・トレーニング(ペアトレ)も参加。ペアトレでは、さまざまな知識が身につく、子

「親子教室では先生の対応を見て、『こうしたらうまくいくのか』という気付きがありました。吹原さんはほかに、市で親向けに実施しているペアレント・トレーニング(ペアトレ)も参加。ペアトレでは、さまざまな知識が身につく、子

ペアトレのワーク資料。講座で学んだほめ方を実践するホームワークやその振り返りなどを通して、生きた知識が身についたそう



横のつながり、 縦のつながり

「デイ(放課後等デイサービス)に行き始めて、負担が減りましたと話しますが、これは子供にも、自身のライフスタイルにも合うデイを選べたことが大きい。『デイ選びでは、市の支援をきっかけに出会ったお母さんたちとの、横のつながりに助けられました。実際の子供は通っているお母さんしか分からないので、リアルな声を聞いたことが決断の後押しになりましたね』。

環境しだいで親も子も変化

2歳から支援を受け小学生になったいまでは、『デイなどで年下の友達に会うと、自分が小さいころ先生にしてもらったことを真似(まね)るんです。積み木を積んだら『すごいね〜』と話しかけたり。これもきつと、これまで関わってくれた先生が子供の特性に寄り添い助けてくれたからかな、子供自身がうれしかったからかなと思います。『何でできないの』と怒られ続けたら、そんな声かけもできなかつたと思うので、周りの環境って大事ですね。親自身も頼れる場所が多ければ多いほど、心の負担が全然違います。『こんなことで相談していいのかな』と思つかもしれませんが、親が元気でいられることも大切なので、まずは気軽に相談してみたいです」。

※乳幼児が集団で活動する場では、嘔吐の場合、感染対策としてその部屋を一定時間使用しないことになっています



子供の成長を感じる日々。診断が出て、ほっとしました

伊吹 愛さん(仮名)

読書好きな子供は現在、小学3年生。ASD、ADHDの診断が出ている。子供自身が自分の特性と上手に付き合うコツを日々習得中。

周囲の声に悩んだ日々

「2歳前後からかんしゃくがすごくて、30分間ひっくり返ったまま、泣きながらかかとをすごい勢いで壁に打ち付けるんです。落ち着いたかと思ったら、またすぐ、かんしゃく。ひどいときはインターバルが1分なくて…。同じくらいの時期に、初めて言葉が出ました。言葉は遅れていないから、周りのママ友からは『うちも同じよ』と言われ続け、発達検査を受けても『問題ない』と言われてしま…。育てにくさを感じるけれど、私が几帳面だからそう思うだけなのかなと悩んだりして、とてもつらい思いをしていました。追い込まれていた時期を伊吹さんはそう振り返ります。

「なんで？」が「つづつ解消

育児教室で保健師に相談した伊吹さんは、2歳の秋「ろからバンビ親子教室」(ページ参照)に通うように。その後は専門

家の力を借りることで、少しずつ楽になったといえます。幼稚園年長のときに通ったバンダ親子療育教室(7ページ参照)や、そのでの心理士との相談では、「今まで『なんでかな?』と思っていたことが、つづつクリアになりました。例えば、幼稚園の帰りに駅で友達と会うと、わーっと走って行っちゃうんです。それを相談したら、『気持ちが高揚してしまっって、それが行動に出ている』って言われて。

ほかにも、うちの子は『自分のつもり』と違っているのが、かんしゃくのきつかけだと分かってきました。かんしゃくを起こされるのはしんどいけど、理由が分かるだけでだいぶ気持ちが違う。改善の糸地があるか、割り切るしかないか、が分かり、理解が深まりありがたかったです。親がかんしゃくの理由を分かっているかは子供にも伝わりと思うので、子供自身も『理解されている』と感じているといいなと思います。

夫婦それぞれが学習の場へ

さまざまな支援制度を利用している中でもよかったのは、保護者が子供への関わり方を学ぶペアレント・トレーニング(ペアドレ)プログラム(7ページ参照)だといえます。「少人数のグループワークなので自分の事例も話しやすく、ほかの家庭の話も聞けたのがよかったです。それを夫に伝えると、『自分も参加したい』と、後日一人で参加してくれました。学んだことを私から共有

するのでもいいけれど、夫が自分で受けながら、疑問に思つたことをその場で解消してもらうのが一番。夫は育児の話ができるのも新鮮だったみたいです。」

子供が自分でかんしゃく対策

そのほか、言語・コミュニケーションに関する言語聴覚士へのST相談(7ページ参照)、手先・感覚の問題に対する作業療法士へのOT相談(7ページ参照)では、「いろいろな知識・手だてを知ることができました。うちの子は目の動きがあまりよくななく、OTで相談したらパーツを組み立てて立体物を作るおもちゃを紹介されて。さまざまな形のパーツから必要なものを探すのが、目の訓練になるそうです。子供も気に入って、夏休みはほぼ毎日やっていました。でも、毎回、途中で失敗して怒っては、組み立てたのを全部壊していったんです。それが最近、かんしゃくを起こさずに最後まで組み立てられるようになりました。『こはいつも失敗しちゃうからお母さんやって』って頼んできて。やりたいと思うと、失敗して怒っちゃうところのバランスを上手にとらうと成長していて、うれしかったです。」

夏休みはさんざん怒って崩しては投げ…。ようやく調子がいいときはここまで作れるように!



小学校と支援機関の連携

小学校では支援学級に。「入学前に、バンダ親子療育教室や病院の先生に、どんな支援が学校で必要なのか専門家目線で伝えてもらったおかげで、配慮してもらっています。通っていたST・OT相談と学校もつながっていて。例えば、OTでアトバイスしてもらった運動を学校でも取り入れてもらっていますが、その説明もOTから学校に直接してくれたので、ありがたいですね。」

「あいまい」がしんどかった

「診断がなくても支援は受けられていたが、私はあいまいなままがしんどくて、ハッキリと診断をつけてほしかった。なので、小学校への入学を控えたタイミングで、専門医にかかりました。診断が出たとき、『二十歳でお薬を卒業できるようにがんばりましょう』と先生に言われて、すごくほっとしました。それだけ大変な状態なんだとお墨付きをもらえた気がして。自分を責めることもあつたけれど、『うまくいけんで、しゃあないんや』と思えたんです。」

「私は白黒つけたかったけれど、必要な支援が受けられるなら、あいまいなままがいいという人もいると思います。それは人それぞれ。ただ、白でも黒でもブルーでも助言される対処方法は有効だと思うので、困っていることがあるなら、まずは相談してみてもいいと思います。」



市議会11月定例会に提案

11月28日に開会した市議会11月定例会に提案した主な内容をお知らせします。

条例案件

吹田市立学校条例の一部を改正する条例の制定

過小規模校である山田第五小学校の学校規模適正化のため、同校を廃止し、山田第三小学校に統合するための改正。

予算案件

自転車ヘルメット購入に補助

道路交通法の改正により、自転車のヘルメット着用が努力義務化されたことに伴い、2月から購入費用の半額(上限2000円)を先着1000人分補助するための費用。
200万円

市立吹田サッカースタジアム(Panasonic Stadium Suita)が公共建築賞・特別賞を受賞

公共建築協会が主催する公共建築賞で、全国122点の応募の中から受賞しました。

この賞は竣工後3年以上の施設が対象で、公共建築の総合的な水準向上を目的に2年に1回開催されています。設計施工だけではなく、地域社会への貢献や施設管理、保全といった視点も評価基準となっています。

同スタジアムは、梁の長さを極力抑えた合理的な設計など、コストを抑えるためのさ



まざまな工夫のほか、分かりやすい動線、風景を感じられる大きな外部階段など、このスタジアムならではの体験ができる点が評価されました。

市長コラム No.100

こもれび通り

そして100号



後藤圭二



コラムの音声版はこちら

「こもれび通り」が100号を迎えました。ご愛読いただき、ありがとうございます。

「よくそれだけネタがありますね」と言われることがあります。日々の出来事から感じたことを、なぜそう感じたのか考察してみても文章にするという作業なので、ネタが尽きることはありません。さて、100号にあたり、いつもよりスペースを拡大してお送りしましょう。

数学者の岡潔さんは、著書「人間の建設」で「義務教育は何をおいても、同級生を友だちと思えるように教えてほしい。同級生を敵だと思えることが醜い生存競争であり、どんなに悪いことであるかということ、いったん、そういう癖をつけたら直せないということを見落としている」と言っています。

勉強することの意義は、成績の優劣をライバルと競うことではなく、学びを通じて以前の自分よりも成長することです。一方で、受験勉強では子供たちは厳しい「生存競争」にさらされます。その経験は無駄ではありませんが、人格に

「醜い癖」がつくまで子供たちを追い込むことは、教育とはいえません。

昨年盛り上がったラグビーワールドカップでの試合終了後、敵・味方関係なくたたえ合うノーサイドのシーンにこそ、岡さんの言葉の行間を読み取れます。

そして、岡さんは、今の人類文化は生存競争であるとし、「人類時代とはいえない、獣類時代である」と喝破しました。仲間を蹴落として上に登ることの何が悪い、と平然と云ってのけ、さらなる「強さ」を求め誇る獣類は、確かに身近にいます。

強さを追求し、武道を極めた人物がこう言いました。「Real living is living for others.(本物の生き方とは、人のために生きることだ)」。これは、あのブルース・リーの言葉です。

私たちがそれぞれに持つ「強さ」を、何にどう使うべきか。新年を迎え、改めて考えてみる時間を持ちたいと思います。

新年のごあいさつ	2
「うちの子、発達に凸凹があるかも?」と感じたら…	3
ピックアップ吹田	10
市議会 11 月定例会に提案／市立吹田サッカースタジアムが公共建築賞・特別賞を受賞／市長コラム	
吹田市一斉合同防災訓練	12
#誇れよ吹田 ハッシュタグキャンペーン	14
お正月はすいたんの福笑いであそぼう	47
はじめてのスマートフォン講座	48



今月の表紙は、新年を華やかに彩る正月飾りをモチーフに作成しました。こちらは、阪急南千里駅にある花とみどりの情報センターのイベントで作られた作品です。同センターは、花やみどりに親しめる空間として、年間を通してさまざまなイベント・ワークショップを行っています。興味のある人は、立ち寄ってみてはいかがでしょうか。

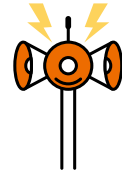
必ず読んでね	15	市民のひろば	29
安心安全	18	施設の催し	30
福祉	18	すくすく	38
子育て・教育	18	すこやかライフ	40
健康・暮らし	19	各種健診など保健・医療に関する情報	
平和・人権	19	はつらつ	42
住まい・環境	20	高齢者向け制度やイベントなど	
産業・仕事・観光	22	運動はええよ	44
募集	24	地区公民館の催し	46
相談・その他	26	すいた市議会だより	
文化・市民活動	27	フォトピックス	49
		みんなのコレ見て	50
		アンケート&プレゼント	51

1/21 (日) 吹田市一斉合同防災訓練



この訓練をきっかけに自宅の安全点検の実施や、家族や友人と安否確認方法の話し合い、避難場所やその経路の確認を行うなど、防災の取り組みを実践してください。
 固危機管理室 (☎6384・1753) 固6369・6080)。

午前9時30分 地震発生(想定) 訓練開始(雨天決行)



訓練のながれ

防災行政無線から訓練放送 まずは身を守る行動

※余震に注意して行動する。※揺れが収まったら火の元の確認、出口を確保する。

非常持ち出し袋を持って避難

※避難経路の安全を確認しながら、各家庭で決めた避難場所や地域で決められた緊急避難集会所へ。

安否確認情報の伝達

※近所への声かけなどの安否確認。避難場所で自分が無事であることを伝えましょう。

地域の訓練に参加

※地域の訓練の実施有無は危機管理室へ問い合わせてください。

※訓練当日は緊急防災要員(市が指定した職員)が各小学校に参集し、施設管理者や地域などと連携した情報伝達訓練を実施します。また、別日程で大規模な訓練を実施している地域もあります。

この機会に地域の避難場所を確認しよう 地域の避難場所など一覧

※指定避難所は住んでいる地区にかかわらず、自宅からの距離や経路に応じて選択してください。

地区名	近隣にある市の指定避難所※	自治会が決めた緊急避難集会所	地区名	近隣にある市の指定避難所※	自治会が決めた緊急避難集会所
吹一・吹六地区	吹田第一小学校、吹田第六小学校、吹田第三中学校、吹一地区公民館、吹六地区公民館、内本町コミュニティセンター	吹田第一小学校、吹田第六小学校、吹田第三中学校、さんくす夢広場、やなぎ遊園、東御旅公園、寄町遊園	片山地区	片山小学校、片山地区公民館、片山幼稚園	片山小学校、片山会館、あやめ遊園、原町めだか遊園、朝日が丘ポカポカ遊園、片山北ふれあい公園、JR北社宅自治会集会所前、JR南宿舎広場、JR中宿舎自治会集会所前、上山手会館、上山手遊園、山手ゆにわ遊園
吹二地区	吹田第二小学校、吹二地区公民館、文化会館(メイシアター)	吹田第二小学校、吹田市役所東出入り口付近、JRガード前駐車場、片山公園、いずみ公園、リーサイド豊津、箱崎ビル、金田公園、金田はと笛遊園	千一地区	千里第一小学校、千一地区公民館、吹田高校	千里第一小学校、住友公園、大井池公園、原新池公園、宮が谷池公園、原電が池公園、片山荒地遊園、吹田高校、健都レールサイド公園みどりの広場
吹三地区	吹田第三小学校、吹三地区公民館、吹田第三幼稚園、勤労者会館(アスワーク吹田)	吹田第三小学校、安威川公園、旧日の出市営住宅前広場、勤労者会館(アスワーク吹田)、浜屋敷東庭園、目依市民体育館、高浜神社	千二地区	千里第二小学校、千二地区公民館、千里山コミュニティセンター、シルバークラブプラザ	千里第二小学校(各自治会ごとに指定場所に集合後、千二小学校に避難)
東地区	吹田東小学校、吹田第五中学校、吹田東地区公民館、目依市民体育館	川園公園、吹東緑地、東地区集会所(小学校側)、国土遊園、あずま希望広場	千三地区	千里第三小学校、吹田第一中学校、千三地区公民館	千里第三小学校(各自治会ごとに指定場所に集合後、千三小学校に避難)
吹南地区	吹田南小学校、吹田第六中学校、吹田南地区公民館	吹田南小学校、吹田第六中学校、南吹田公園、南吹田駅前広場	千里新田地区	千里新田小学校、千里新田地区公民館	千里新田小学校、春日会館、つみき遊園、南千里みどり遊園、春日南遊園、春日遊園、春日東遊園、春日わんぱく公園、南千里第2コーポラス西側松林、南千里くさ笛遊園
山手地区	山手小学校、山手地区公民館、男女共同参画センター、片山市民体育館	片山公園(タコ遊具付近)、関西大学駐車場周辺			

地区名	近隣にある市の指定避難所※	自治会が決めた緊急避難集合場所
佐井寺地区	佐井寺小学校、佐井寺地区公民館、総合運動場、片山中学校	谷上池公園、佐井寺地区公民館
五月が丘地区	東佐井寺小学校、佐井寺中学校、東佐井寺地区公民館、東佐井寺幼稚園	東佐井寺小学校
岸部地区	岸部第一小学校、岸部第二小学校、吹田第二中学校、岸一地区公民館、岸二地区公民館、岸部市民センター、岸二地区集会所、青少年クリエティブセンター、交流活動館	岸部第一小学校、岸部第二小学校、岸一地区公民館、岸二地区公民館、岸部市民センター
豊一地区	豊津第一小学校、豊津中学校、豊一地区公民館、豊一市民センター	北之町遊園、玉の井公園、垂水東遊園、垂水西遊園、垂水会館、豊津中学校、江坂公園、豊一児童センター
豊二地区	豊津第二小学校、豊津西中学校、豊二地区公民館	豊津西中学校、豊津なかよし遊園、染の井公園、アメニティ江坂、江の木公園
江坂大池地区	江坂大池小学校、江坂大池地区公民館	江坂大池小学校、コープ野村駐車場、祝町会館、西本願寺常照園、アパガーデンコート緑地公園駐車場、江坂西公園、江坂住宅7棟横公園、江坂ハイツ駐車場、コンフォール緑地公園マンション前、こばと遊園
江坂地区	江坂大池小学校	江坂大池小学校
山一地区	山田第一小学校、山一地区公民館、山田ふれあい文化センター、山田高校	山田第一小学校、山田下総会館、山田第五小学校、山田中学校、別所会館、小川体育センター、中野駐車場、山田下老人憩の家、山田下ふれあい公園、山田小川公園、ぎんが遊園、市場池公園(摂津市)、山田東コアラ遊園、山田東おおぞら遊園、東山田遊園
北山田地区	北山田小学校、山田東中学校、北山田地区公民館、北山田地区集会所、武道館(洗心館)、子育て青少年拠点夢つながり未来館(ゆいぴあ)、資源リサイクルセンター(くるくるプラザ)	北山田小学校、山田東中学校、ローレルハイツ千里敷地内駐車場、プラウド千里山田玄関前、千里グランドコーポ駐車場、山田駅東公園、千里スカイハイツ遊園、ルミエール千里山田駐車場、グリーンハウス千里玄関前、千里山田コーポラス敷地内広場、引谷公園、パレス千里山田前広場、ステイツ千里山田駐車場、山田北ライラック遊園
西山田地区	西山田小学校、西山田中学校、西山田地区公民館	西山田小学校、府宮山田西住宅集会所前、府宮山田西第二住宅集会所前、千里山田遊園、千里レックスマンション集会所前、山田西第2公園、ユニバーサル高野台北マンションエントランス、王子高層住宅集会所、山田西高町台遊園、千里緑地(王子荘園側)、山田西ふれあい公園、山田西第3公園、セレッソコート駐車場、一条池スカイハイツB棟集会所前

地区名	近隣にある市の指定避難所※	自治会が決めた緊急避難集合場所
南山田地区	南山田小学校、南山田地区公民館、南山田幼稚園	南山田小学校、山田中学校、千里台公園、尺谷公園、長野西公園、長野町遊園、千里丘西公園、きんでん駐車場前、長野公園、檜切山遊園
東山田地区	東山田小学校、千里丘中学校、東山田地区公民館、東山田幼稚園、吹田東高校	東山田小学校、青葉丘遊園、新芦屋下公園、青葉丘南公園、新芦屋中央公園、青葉丘南第1公園、青葉丘公園、清水の森遊園、新芦屋上公園、青葉丘南第3公園
千里丘地区	山田第二小学校、千里丘北小学校、山二地区公民館、千里丘市民センター	山田第二小学校、千里丘つくし野遊園、千里丘もくもく遊園、千里丘下遊園、千里丘北小学校、清水一番遊園、インペリアル遊園、南山田小学校
山三地区	山田第三小学校、山三地区公民館、亥の子谷コミュニティセンター	各自自治会で指定した場所
山五地区	山田第五小学校、山五地区公民館	山田第五小学校
佐竹台地区	佐竹台小学校、佐竹台市民ホール	佐竹台小学校
高野台地区	高野台小学校、高野台中学校、高野台市民ホール、千里高校	高野台小学校、高野台市民ホール
桃山台地区	桃山台小学校、桃山台市民ホール、南千里中学校	桃山台小学校
竹見台地区	千里たけみ小学校、竹見台小学校、竹見台市民ホール	千里たけみ小学校、竹見台中学校、竹見公園
津雲台地区	津雲台小学校、津雲台市民ホール、千里市民センター、南千里地区公民館	津雲台小学校、津雲公園、千里南公園
古江台地区	古江台小学校、古江台中学校、北千里地区公民館、古江台市民ホール	古江台小学校、古江台中学校
藤白台地区	藤白台小学校、藤白台市民ホール、北千里市民体育館、自然体験交流センター(わくわくの郷)、北千里高校	藤白台小学校、藤白台市民ホール
青山台地区	青山台小学校、青山台中学校、青山台市民ホール	青山台小学校

事前の備えをチェック

チェック



吹田市防災ブック

**あなたの防災力はどれくらい？
防災力テストでチェック**



防災力テスト





誇れよ吹田

ハッシュタグキャンペーン

みなさんが撮影した「吹田の誇れるところ」を市公式Instagramで募集します。吹田市の誇れるヒト、誇れるモノ、誇れるトコロ。生活する中で身の回りにあふれている、さまざまな誇りを共有することで、吹田をもっと好きになれるかも。

☎シティブロモーション推進室(TEL)6318・6371(FAX)6384・1292)



市ホームページ

参加方法

STEP 1

市公式Instagram(@suitablecity)をフォロー

STEP 2

ハッシュタグ「#誇れよ吹田」と「#suitablecity」をつけて写真を投稿



市公式
Instagram

募集期間

1月4日(木)~12月31日(火)

テーマを月替わりで設定して作品を募集します。毎月のテーマは、前月末までに市ホームページや市公式Instagramで発表します。

1月のテーマは

「冬を感じるもの」



市民のみなさんが選考者

入賞作品は「いいね数」で決定！

入賞 毎月1賞、計12賞

市公式Instagramで紹介した投稿の中から毎月最も「いいね数」の多かった投稿を表彰します。

優秀賞 年間3賞

1年間を通して最も「いいね数」の多かった投稿や印象的な投稿を表彰します。

入賞・優秀賞写真は、市ホームページや市報すいたで紹介するほか、優秀賞受賞者には、すいたんからのオリジナルメッセージと副賞をプレゼント。



期間限定でプレゼント

ハッシュタグキャンペーン参加賞

キャンペーン開始を記念して、3月31日(日)までに写真を投稿した人の中から抽選でオリジナルステッカーをプレゼント。期間中の投稿総数に応じて当選者数が変わります。たくさんの投稿をお待ちしています。



みなさんから投稿のあった写真のうち、市公式Instagramで紹介した作品をモチーフにして作成したオリジナルステッカーです。全8種。

ハッシュタグキャンペーンはこうして生まれた

学生考案のキャンペーン

関西大学のPBL授業*「サービスマーケティング」の中で、市のInstagramにおける課題を提示し、参加学生に解決策を考えてもらいました。

グループに分かれキャンペーン内容を検討し、最後の発表会で各グループから出た案をもとに、市で内容に検討を加え事業化しました。

*課題に対して学生自身が調査・研究し、解決策を見出す課題解決型の授業



新型コロナワクチン接種 令和5年秋開始接種(追加接種)

閩市コールセンター(年末年始は除く午前
9時～午後6時 ☎0120・210・750)か
地域保健課(出口町 ☎6339・7075)

3月31日(日)まで令和5年秋開始接種を実施しています。期間中1人1回接種できます。接種は任意。詳しくは市ホームページへ。

接種券を紛失した人や転入してきた人などは、接種券の発行申請が必要です。

☎令和5年12月31日(日)までに初回接種を完了した生後6か月以上の人。

※初回接種を受けていない人は、引き続き接種できます。

※新型コロナワクチンを無料で接種できる期間は3月31日(日)までの予定です。



市ホームページ

インフルエンザワクチンとの同時接種が可能

接種の際は医師に相談してください。



重要な手続きや
制度改正などを
お知らせするよ。

必ず 読んでね

市民サービスコーナーを廃止します

閩市民課

(TEL6384・1233 FAX6368・7346)

2月末をもって、市内5か所(江坂、北千里、さんくす、原、岸部)にある市民サービスコーナーを廃止します。住民票の写しと印鑑登録証明書の取得は、本庁と各出張所(千里、千里丘、山田)のほか、コンビニエンスストア(マイナンバーカード取得者のみ)などを利用してください。

なお、住民票の写しは郵送での請求も可能です。

4月から事前許可が必要 危険な盛土などを規制

閩開発審査室

(TEL6384・1975 FAX6368・9901)

令和3年7月に静岡県熱海市で発生した盛土崩落による土砂災害を受け、危険な盛土などを全国一律の基準で規制するため、宅地造成及び特定盛土等規制法(通称：盛土規制法。旧宅地造成等規制法を法律名も含め抜本的に改正)が令和5年5月26日に施行されました。

市内全域が宅地造成等規制区域に

改正により、新たに指定する規制区域内では、盛土などに関する工事は事前に許可が必要になります。市では基礎調査を踏まえ、4月1日(月)から市内全域を宅地造成等工事規制区域に指定し、運用を開始する予定です。宅地、農地、森林など、土地の用途にかかわらず許可が必要です。詳しくは市ホームページへ。



市ホームページ

マイナンバーカードのお知らせ

閩市マイナンバーコールセンター

(TEL6318・7775 FAX6368・7346)

**1月22日(月)～26日(金)は千里出張所で
マイナンバーカードの申請を受け付け**

交付や更新の申請を受け付けます。

時1月22日(月)～26日(金)午前10時～正午、午後1時～4時。

所千里出張所。

申請に必要なもの

- 通知カードか個人番号通知書
 - 運転免許証、パスポートなどの本人確認書類※1
 - 住民基本台帳カード※2
 - マイナンバー(個人番号)カード※2
- ※1 例示している以外の本人確認書類は、市ホームページを確認するか問い合わせてください。
- ※2は持っている人のみ。



市ホームページ

1月18日(木)、26日(金)は コンビニの証明書交付を停止

閩市民課

(TEL)6384・1237(FAX)6368・7346)

メンテナンスのため、同期間はマイナンバーカードを利用したコンビニエンスストアでの住民票、印鑑登録証明書、戸籍証明書、課税所得証明書の交付サービスは利用できません。

同期間の証明書発行手続きは、市民課や税制課、出張所を利用してください。

吹田税務署からのお知らせ

閩吹田税務署 (TEL)6330・3911)か

市民税課 (TEL)6384・1248(FAX)6368・7344)

確定申告は自宅でもできる^{イー・タックス}e-Taxで

時2月16日(金)～3月15日(金)。

スマホやパソコンを使って、国税庁ホームページ「確定申告書等作成コーナー」から申告書の作成・送信ができます。マイナンバーカードによる申告がスムーズです。以下のパスワードが必要なので、手元に準備して申告してください。

- ・利用者証明書用電子証明書(数字4桁)
- ・署名用電子証明書(英数字6文字以上16文字以下)



確定申告書等
作成コーナー

期間中、申告会場を開設します

時午前9時～午後4時。2月25日(日)以外の土・日曜日、祝日は除く。

所JEC日本研修センター江坂(江坂町1)。

吹田税務署の駐車を閉鎖します

時1月19日(金)～4月12日(金)。

利用できる駐輪場も限られています。公共交通機関を利用してください。

国民健康保険のお知らせ

閩国民健康保険課

(TEL)050・1807・2183(FAX)6368・7347)

納付額確認書を送付

令和5年1月～12月に納付した国民健康保険料の納付額確認書を1月下旬に送ります。後期高齢者医療保険料の納付額確認書は希望する人のみに交付します。交付希望は直接か電話で同課へ。個人情報保護のため、納付額確認書の内容について、口頭ではお答えしていません。

高額療養費(年間外来診療分)の申請を

令和5年7月末時点で、70歳以上の2割か1割負担の人うち、令和4年8月～令和5年7月の外来診療費の合計が年間上限額14万4000円を超えた場合は超過額を支給します。該当者には1月中旬に案内通知と申請書を送ります。閩同課か大阪府後期高齢者医療広域連合(TEL)4790・2031)。

介護保険料 納付額確認書を送付

閩高齢福祉室介護保険担当

(TEL)6384・1343(FAX)6368・7348)

昨年度に介護保険料納付額確認書を受け取った人に、令和5年1月～12月に納付した納付額確認書を1月下旬に送ります。新規に交付を希望する場合は、直接か電話で同担当へ。

なお、納付額の確認は次の方法でもできます。
◇普通徴収(納付書払い)＝領収証書。◇普通徴収(口座振替)＝1月下旬に送付する「吹田市介護保険料口座振替済通知書」。◇特別徴収(年金天引き)＝1月中旬～下旬に日本年金機構から送付される「公的年金等の源泉徴収票」。

固定資産税の手続きは忘れずに

固定資産税課 賦課・証明担当(TEL6384・1245) 土地担当(TEL6384・1246)
家屋担当(TEL6384・1247) いずれもFAX6368・7344)

1月31日(水)までに手続きを

償却資産の申告 市内で事業を営む法人や個人は、1月1日現在で所有している償却資産の取得時期や取得価格などを、賦課・証明担当へ申告してください。

㊦事業用の構築物、各種機械装置、器具、備品などの有形減価償却資産。土地や家屋、自動車税・軽自動車税の対象車両は除く。**㊦賦課・証明担当。**

住宅用地などの申告 1月1日現在で土地を所有し、昨年中に土地の用途を住宅用地に変更した人は、土地担当へ申告してください。また、1月1日時点で次

のいずれかに該当し、一定の要件を満たしている場合は、令和6年度から固定資産税などが減額されます。要申請。◇土地を道路として利用している。◇共同住宅団地内にある共有の土地の一部を遊園として利用している。◇都市計画施設の予定地である。◇集会所やごみ集積所を所有している。**㊦土地担当。**
家屋の申告について 昨年中に家屋の新築、増築や取り壊し、店舗から居宅への用途変更などを行い、登記をしていない場合は、家屋担当へ申告してください。**㊦家屋担当。**

固定資産税の減額制度

■住宅の改修

いずれも**㊦**令和6年3月31日(日)までに工事が完了したものを。**㊦**工事完了後、3か月以内に所定の用紙を家屋担当へ**㊦**。㊦家屋担当。

バリアフリー改修 以下のバリアフリー改修工事を行った場合、翌年度分の家屋に係る固定資産税額の3分の1を減額。1戸当たり100㎡分まで。1回限りの適用。耐震改修減額の適用を受けている期間は不可。▶**対象物件** 次のすべての要件を満たす住宅。◇65歳以上の人、要介護・要支援認定を受けている人、障がい者のいずれかの人が居住している。◇築10年以上で床面積が50~280㎡。賃貸住宅は除く。▶**対象工事** 廊下・出入り口の拡幅、階段の勾配緩和、浴室やトイレの改良、手すりの取り付け、床の段差解消、引き戸への取り替え、床の滑り止め化の工事で自己負担額が50万円を超えるもの。

省エネ改修 省エネ基準に適合する以下の工事を行った場合、翌年度分の家屋に係る固定資産税額の3分の1を減額。1戸当たり120㎡分まで。1回限りの適用。耐震改修減額の適用を受けている期間は不可。▶**対象物件** 平成26年4月1日以前に建築された床面積50~280㎡の住宅。貸家部分は除く。

▶**対象工事** 熱損失防止改修工事※1のうち、次のいずれかに当てはまるもの。(1)自己負担額が60万円を超えるもの。(2)自己負担額が50万円以上、60万円未満で、その他の工事※2と合わせると60万円を超えるもの。

※1 熱損失防止改修工事…複層ガラスや二重サッシ化などの窓の改修(必須)、床・天井・壁の断熱改修

※2 その他の工事…太陽光発電装置設置、高効率空調機装置設置、高効率給湯器設置、太陽熱使用システム設置

耐震改修 耐震基準に適合する以下の工事を行った場合、翌年度の家屋に係る固定資産税額の2分の1を減額します。1戸当たり120㎡分まで。省エネ改修減額、バリアフリー改修減額の適用を受けている期間は不可。▶**対象物件** 昭和57年1月1日以前に建築された住宅。▶**対象工事** 現行の耐震基準に適合する工事を行い、自己負担額が50万円を超えるもの。

■認定長期優良住宅

認定長期優良住宅を令和6年3月31日(日)までに新築した場合、家屋に係る固定資産税額の2分の1を新築後5年間減額。3階建て以上の耐火住宅・準耐火住宅は7年間。1戸当たり120㎡まで。▶**対象物件** 居住部分の床面積が50~280㎡。一戸建て以外の賃貸住宅は40~280㎡。店舗付住宅などの併用住宅は居住部分が2分の1以上必要。**㊦**所定の用紙と認定通知書の写しを、新築した翌年の1月末までに家屋担当へ**㊦**。

■東日本大震災の被災者への特例措置

次のいずれかに該当する場合は、固定資産税と都市計画税の特例措置を受けることができます。◇同震災により滅失・損壊した住宅の土地か家屋の所有者などが、令和8年3月31日(火)までの間に代替の土地や家屋を取得した場合。◇原子力災害の影響で居住困難区域内にあった住宅の土地か家屋の所有者などが、居住困難区域の指定が解除されてから3か月(新築は1年)を経過する日までの間に代替の土地や家屋を取得した場合。**㊦家屋担当。**

行政のお知らせ

安心安全

南消防署

南正雀出張所が移転しました

同出張所の、南正雀4丁目1番3号への移転建て替え工事が完了しました。12月から運用しています。新しい庁舎では、消防車に加え、救急車の配備も可能となり、消防力が強化されました。また、仮眠室を個室化し、女性職員エリアを設置するなど、消防職員の居住環境を改善しました。☎総務予防室（江坂町1）☎6193・1115 FAX6193・0101。



消防出初式

消防職員、消防団員などによる訓練や一斉放水を披露します。時1月7日(日)午前10時～正午。所神崎川右岸河川敷(内本町3)。☎総務予防室(江坂町1)☎6193・1115 FAX6193・0101。



福祉

高齢者向け

配食サービス事業者一覧表

高齢者の生活に役立つ情報として、配食サービスを行う事業者を掲載したパンフレットを発行しました。高齢福祉室や各地域包括支援センターで配架するほか、市ホームページにも掲載しています。☎高齢福祉室支援担当(☎6384・1360) FAX6368・7348。

身体障がい者卓球教室

時1月12日～3月22日の金曜日午後7時～8時30分。2月23日(金・祝は除く)。所北千里市民体育館。☎身体障がい者。15歳以下は保護者同伴。定各先着20人。申直接、同館(☎6833・8105) FAX6833・8106)へ。

軽スポーツ教室

バドミントンやレクリエーションゲームなど。時1月～3月の第2・4土曜日午前10時～11時30分。所片山市民体育館。☎知的障がい者。中学生以下は除く。定各先着20人。申直接、同館(☎6389・2681) FAX6389・2682)へ。

障がい者



市ホームページ



視覚障がい者向け料理教室

もち麦ごはん、ハート形の焼きコロッケなどを作ります。時2月9日(金)午前10時～午後2時。所総合福祉会館。☎視覚障がいの障がい者手帳を持つ18歳以上。定6人程度。多数抽選。¥1000円程度。申1月19日(金)までに☐か、基本事項を直接か電話、ファックスで総合福祉会館(☎6339・1202)へ。201FAX6339・1202)へ。

子育て・教育

冬休みも利用できます 公共施設の自習室

冬休み期間中も市内の青少年施設などで自習室を開放しています。年末年始の各施設の休館日などは除く。席の予約はできません。利用できる日時や対象、定員、利用方法は施設により異なります。詳しくは市ホームページへ。☎子育て政策室(☎6384・1491) FAX6368・7349)。



市ホームページ

人権啓発巡回パネル展

「先住民アイヌの人々」がテーマ。市役所のみ「北方領土問題啓発パネル展」も同時開催。【**時**所】◇1月13日(土)◇18日(木)◇夢つながり未来館エントランスロビー。◇1月20日(土)◇26日(金)◇千里ニュータウンプラザエントランスホール。◇1月27日(土)◇2月2日(金)◇南山田市民ギャラリー。◇2月5日(月)◇9日(金)◇市役所正面玄関ロビー。いずれも最終日は午後1時まで。【**問**】人権政策室(TEL 6384・1513 FAX 6368・7345)。

住まい・環境

公園内の自転車走行は禁止

散策する人や立ち止まって風景を楽しむ人などがあるため、園内を自転車で走ると大変危険です。園内に自転車を持ち込む場合、自転車から降りて押してください。みんなが安全に気持ちよく公園で楽しめるよう、協力をお願いします。【**問**】公園みどり室(佐竹台1 TEL 6834・5366 FAX 6834・5486)。

都市計画

千里こだわりギャラリー

千里ニュータウンの風景を描いたワンショットスケッチ展を開催。【**時**】1月7日(日)◇2月23日(金・祝)。【**所**】千里ニュータウン情報館。【**問**】同館(TEL 6155・3933)か計画調整室(FAX 6368・9901)。

建物・住宅

不動産無料相談

住宅購入の契約や手付金、賃貸マンションの申し込みや契約、土地の有効活用、安全な取り引きをするための事前相談など。【**時**】1月23日(火)午後1時◇3時30分。1組30分。【**所**】住宅政策室。【**問**】市内在住・在勤の人。【**定**】先着5組。【**申**】1月4日(木)◇19日(金)に基本事項を直接か電話、ファックス、メールで同室(TEL 6384・1928 FAX 6368・9902)へ。【**問**】。

マンション管理基礎セミナー

長期修繕計画と大規模修繕工事について。【**時**】1月27日(土)午後1時◇4時。【**所**】千里市民センター大

消費生活センター便り

テレビショッピング
電話で
注文するときは…

事例 眼鏡型の拡大鏡を宣伝するテレビ番組を見て、注文しようとして電話をかけた。するとオペレータから「拡大鏡と一緒に目に良いサプリメントもどうですか」と勧められ、拡大鏡だけのつもりだったがサプリメントも買うことにした。しかし、よく考えるとサプリメントは不要なので解約したい。

以前から、「注文時に違う商品の案内をされ、思わず買ってしまった」単品を申し込むつもりで電話をかけたのに、定期コースがお得と再三言われた「返品希望の電話をすると、まったく別の商品をセールスされ、返品を受ける条件のように聞こえた」など、電話中に別の商品を

勧められたり、同一商品でも異なる契約を勧められたりするトラブルが増加していました。

これを受け、令和5年6月1日に特定商取引法が改正され、事例のように電話中に販売店から広告に掲載されているものは別の商品を不意打ち的に勧誘され、その商品を購入した場合「電話勧誘販売」に該当するようになりました。電話勧誘販売に該当すると、書面交付義務など数多くの規制があり、クーリング・オフ制度もあります。事例の場合も、サプリメントはクーリング・オフができませんでした。

しかし、あらかじめ「電話でほかの商品の案内を行う場合があります」などのお知らせがあり、詳細な商品情報の表示があると、通信販売に該当し電話勧誘販売にはなりません。通信販売は、クーリング・オフ制度はなく、返品交換などの条件も販売店の規定に従う必要があります。事例と同様に電話で注文していても法律的には大きく異なることがあるので注意が必要です。

問消費生活センター

TEL 6319・1000
FAX 6319・1500

▶市役所本庁舎の改修工事に伴い、駐車場の一部を閉鎖しています
混雑が予想されるため来庁の際は、できるだけ公共交通機関を利用してください

ホール。☎マンション管理組合役員と区分所有者。☑先着80人。☑1月4日(休)～25日(休)に☐か、基本事項と人数、マンション名を直接か電話、ファックス、メールで住宅政策室(☎6384・1928 FAX 6368・9902)へ☒。

分譲マンション
耐震化フォーラム

専門家による建て替えの基礎知識と事例の紹介。☎2月17日(出)午後1時30分～4時50分。☎メイシアターレセプションホール。☎昭和56年5月以前に建築確認を受けた分譲マンションの管理組合・区分所有者。☑先着80人。☑1月4日(休)～2月9日(金)に☐か、基本事項を電話かファックスで開発審査室(☎6384・1910 FAX 6368・9901)へ。

道路・交通

凍結防止剤を配付します

使用場所など条件があります。私有地や私道への使用目的での配付はできません。使用方法など詳しくは市ホームページへ。☎1月上旬～3月下旬。無くなりしだい終了。☎気温低下による路面凍結しやすい市道に自宅が面している

人。☎道路室(佐竹台1 ☎6831・9371 FAX 6872・6147)。

ごみ・環境

アジェンダ21すいた会員募集

地球規模の環境問題に地域全体で取り組む、市民・事業者・行政の三者協働のパートナーシップ組織です。省エネ相談会や、みどりのカーテン、マイボトルの普及など、さまざまな啓発活動を行っています。持続可能な社会を実現するために活動しませんか。☎個人か、市内で活動する市民団体・事業者。☎年1000円。団体は年5000円。賛助会員は年1001000円。準会員(期限付き)は無料。☑所定の用紙をアジェンダ21すいた事務局(環境政策室内 ☎6384・1702 FAX 6368・9900)へ。



市ホームページ



すいた環境教育フェスタ

市内の環境団体や企業が、環境保全活動のパネル展示や体験ブースを出展します。各ブースを回ってクイズに答えるとプレゼントも。環境問題について楽しみながら理解を深めてみませんか。給茶・給水コーナーあり。ぜひ、マイボトルを持参してください。☎2月3日(出)午前10時30分～午後3時。☎くるくるプラザ。☎環境政策室(☎6384・1782 FAX 6368・9900)。



同フェスタのページ

出展ブースの一部を紹介

リユースおもちゃ広場

リユースを目的に集めたプラスチック製の電車のおもちゃで遊ぶコーナー。みんなで楽しくリユースしましょう。

リサイクル用回収ボックスの設置

使用済みステンレス製ボトルや、使い捨てコンタクトレンズの空ケースを回収します。

余っている食品を集めます

家で余っている常温保存できる食品を集めて、子供食堂、福祉団体などに提供する「フードドライブ」を実施します。ただし次の食品は除きます。◆生鮮食品。◆賞味期限が4月1日(月)より前の食品。◆賞味期限の記載がない食品(塩や砂糖は可)。◆アルコール類(料理酒は可)。◆開封されている食品。☎所 1月12日(金)～26日(金)。(1)環境政策室、(2)ラコルタ、(3)のびのび子育てプラザ、(4)浜屋敷。(3)は午後5時まで。(4)は午前10時～午後4時。☎環境政策室(☎6

水道・下水道

水道管の凍結・破裂に注意

屋外に露出している水道管は厚手の布やフェルト、保温チューブなどを巻いて直接冷気に触れないようにしてください。低温注意報が発令されたときは特に注意してください。水道管が凍った場合、自然にとけるのを待つか、凍っている部分にタオルなどをかぶせて、ゆっくりぬるま湯をかけてく

384・1702 FAX 6368・9900)。

(前ページのつじき)

ださい。熱いお湯を直接かけると、水道管やじゃ口が破裂することがあります。水道管が破裂した場合、水道メーターからじゃ口までの漏水は水道部では修繕していません。応急処置として、メーターのそばにある元栓(止水栓)を閉めて、指定給水装置工事業者に修理を依頼するか、水道部へ連絡してください。☎水道部工務室(南吹田3☎6384・1258 FAX6384・1837)。



トイレに異物を流さないで

水洗トイレに排せつ物やトイレトーパー以外のものを流すと、排水管が詰まる原因になります。異物や水に溶けないものは流さないでください。ティッシュペーパーや新聞紙、たばこ、紙オムツ、布、ビニールなどは水に溶けません。また、ガソリンや灯油、農薬などの危険物は絶対に流さないでください。下水処理に悪影響を与え、施設の損壊を招くなど非常に危険です。☎管路保全室(☎6384・2054 FAX6368・9603)。

産業・仕事・観光

商工業・農業

創業者に賃借料を補助

事業所の賃借料の2分の1を補助します。上限は月5万円。プレゼンテーションを行い、市の認定を受ける必要があります。補助期間1年間。☎3月～8月に市内で創業する人。☎1月4日(木)～31日(水)に所定の用紙を地域経済振興室(☎6170・7217 FAX6384・1292)へ。

地元農産物 江坂朝市

地産地消の取り組みとして、新鮮な旬の地元農産物を販売します。☎1月14日(日)、2月11日(日)、3月10日(日)午前9時30分～11時。売り切れしだい終了。☎所豊津公園。☎地域経済振興室農業担当(☎6384・1373 FAX4798・5001)。



大阪・関西万博 国際交流プログラム

市は、内閣官房が実施する「万博国際交流プログラム」モデル事業に採択されました。これからさまざまなイベントを開催し、スイス連邦と健康や文化などについての交流を行います。ぜひ参加してください。詳しくは市ホームページへ。☎シティプロモーション推進室(☎6318・6371 FAX6384・1292)。市ホームページ



漫才でスイスを知ろう 漫才作成講座

日本人とスイス人の夫婦漫才師フランポネによるスイス文化を学ぶ講座。講義や漫才で楽しみながら文化を知り、参加者も漫才を作成することで理解を深めます。☎2月3日(日)午前10時30分～正午、午後1時30分～3時。☎ららぽーとEXPOCITY^{エキスポシティ}。☎4歳～小学生。未就学児は保護者同伴。☎各先着20人。☎1月10日(水)正午から☎。



同講座のページ



夫婦漫才師フランポネ

(前ページつづき)

大阪国際空港雪まつり

秋田県横手市のかまくらと、同県男鹿市のなまはげの見学・撮影会、雪遊びなど。両市の特産品販売も。☎1月20日(土)、21日(日)午前10時～午後6時。所同空港(大阪モノレール大阪空港駅)。☎同まつり運営事務局(☎63352・8186)かシテイプロモーション推進室(☎63118・6371FAX6384・1292)。

募集

市民意見の募集 (パブリックコメント)

政策などの案への意見を募集します。記名せず提出可。郵送やファックスなどで担当へ。内容は市ホームページで確認できます。

第2次吹田市自殺対策計画の素案

12月26日(火)～1月25日(木)に地域保健課(出口町☎63339・2227FAX63339・2058)へ。

吹田市感染症予防計画案

12月28日(木)～1月31日(水)に地域保健課(出口町☎63339・2227FAX63339・2058)へ。

吹田市地域生活支援事業実施規則の一部改正 重度障がい者等就労支援特別事業の追加について。1月4日(木)～2月2日(金)に障がい福祉室(☎6384・1348FAX6385・1031)へ。

吹田市バリアフリー基本構想 1月4日(木)～2月2日(金)に総務交通室(佐竹台1☎6155・3531FAX6872・1652)へ。

特定個人情報保護評価書修正案(住民基本台帳に関する事務全項目評価書案) 1月4日(木)～2月5日(月)に市民課(☎6384・1235FAX6368・7346)へ。

吹田市立男女共同参画センター条例施行規則の一部改正 クレジットカード決済導入と使用申請手続きの電子化のための公共施設予約・照会システムの改修に伴う改正について。1月5日(金)～2月5日(月)に同センター(☎6388・1451FAX6385・5411)へ。

特定個人情報保護評価書修正案(地方税の賦課・徴収に関する事務全項目評価書案) 1月22日(月)～2月21日(水)に税制課(☎6384・1244FAX6368・7344)へ。

吹田市下水道事業経営戦略中間見直し案 1月25日(木)～2月26日(月)に下水道部経営室(☎6384・

いづれも申当日開始15分前に直接、会場へ。

吹田市情報化推進懇談会 市の情報化推進について。時1月15日(月)午前10時～正午。所市役所高層棟4階の特別会議室。定5人。多数抽選。☎情報政策室(☎6384・1443FAX6384・3234)。

高齢者保健福祉計画・介護保険事業計画推進専門分科会 第9期吹

事業者募集

習い事助成事業に参画する 習い事教室

☎子育て政策室(☎6384・1491FAX6368・7349)

習い事助成事業とは

所得格差による学び・経験の差を解消するため、低所得世帯などの小学5年～中学生の児童・生徒の保護者を対象に、登録された習い事教室での習い事費用を助成する事業です。4月開始。

教室を募集

同事業の助成は、事前に登録された習い事教室での習い事費用が対象です。実施に先立ち、事業に登録する習い事教室を募集します。詳しくは市ホームページへ。



市ホームページ



傍聴しませんか

2011☎6368・9903(☎)へ。

田市高齢者保健福祉計画・介護保険事業計画策定に係る計画案の検討について。時1月19日(金)午後2時～4時。所保健所。定5人。多数抽選。☎高齢福祉室計画担当(☎6384・1339FAX6368・7348)。

地域公共交通会議 千里山地区コミュニティバスの試験運行などについて。時1月19日(金)午後2時～4時。所千里山コミュニティセンター。定5人程度。多数抽選。☎総務交通室(佐竹台1☎6155・3531FAX6872・1652)。

定例教育委員会会議 教育に関する

る重要事項について。時1月22日(月)、2月13日(火)午後3時30分から。所さんくす3番館(朝日町)の第1会議室。定各10人。多数抽選。図教育総務室(朝日町) 6155・80075・8063 FAX 6155・80077。

地域包括支援センター運営協議会

同センターの活動報告や運営の評価について。時1月24日(水)午後2時~4時。所千里市民センター大ホール。定5人。多数抽選。図高齢福祉室支援担当(TEL) 63384・1375 FAX 6368・7348。

地域福祉計画推進専門分科会

時1月29日(月)午後2時~4時。所メシシアターレセプションホール。定5人。多数抽選。図福祉総務室(TEL) 63384・1803 FAX 63368・7348。

総合福祉会館運営審議会

時1月31日(水)午後1時30分~3時30分。定5人。多数抽選。所同館(TEL) 63399・1201 FAX 63399・1202。

すいたの年輪ネット 市の高齢者生活支援体制について。時2月5日(月)午後2時~4時。所千里市民センター大ホール。定5人。多数抽選。図高齢福祉室支援担当(TEL) 6384・1375 FAX 6368・7348。

事業者など

**市民体育館
駐車場の管理事業者**

4月から。山田市民体育館と目俵市民体育館の駐車場の管理業務委託事業者。詳しくは市ホームページへ。甲1月9日(火)~22日(月)に所定の用紙を文化スポーツ推進室(TEL) 6384・2394 FAX 6368・9908へ。

人事募集



市ホームページ

会計年度任用職員 電話交換手

1人。市役所本庁舎の電話交換業務と庁内放送業務など。詳しくは市ホームページへ。対電話交換かコールセンター業務の経験がある人。勤週4日程度。午前9時~午後5時30分。甲12月25日(月)~1月18日(木)に所定の用紙を総務室(TEL) 6384・1230 FAX 6337・1631へ。試1月28日(日)。図2月1日(木)。



市ホームページ

会計年度任用職員 児童厚生員

1人。対教員、保育士、社会福祉士の資格を持つ人、3月末までに取得見込みの人。勤児童会館・児童センターで週4日。8時間勤務3日、5時間30分勤務1日。甲1月4日(木)~19日(金)に所定の用紙と資格証の写しを子育て政策室(TEL) 4860・6947 FAX 6368・7349へ。図4月以降。

**会計年度任用職員
のびのび子育てプラザ**

(1)保育士(企画運営担当) 2人。同プラザの親子教室などの企画運営業務。勤週4日。午前9時30分~午後5時30分(午前10時~午後6時。試1月21日(日))。
(2)保育士 4人。同プラザの保育業務。勤週4~5日程度。午前8時45分~午後5時15分(午前9時30分~午後6時。◇月6日程度。午前10時~午後4時(午前10時~午後5時)。
いずれも対保育士の資格を持つ人。甲(1)1月18日(木)まで、(2)1月31日(水)までに所定の用紙と資格証の写しを同プラザ(TEL) 6816・

8585 FAX 6816・8588)へ。図4月。
会計年度任用職員 保健師

1人。保健センターの母子保健に関する業務。対資格を持つ人。勤月~金曜日午前9時~午後5時30分。甲履歴書と資格証の写しを直接か郵送で母子保健課(〒564・0072出口町19・2 TEL) 6339・1214 FAX 6339・7075へ。図2月5日(月)。

**会計年度任用職員
学校給食調理員**

各小学校での給食調理補助業務。登録後、必要に応じて採用。対調理経験がある人など。勤月~金曜日午前8時~午後4時30分(午前10時~午後2時45分。甲1月31日(水)までに履歴書を持って保健給食室(朝日町) TEL) 6155・8153 FAX 6383・6017へ。

**会計年度任用職員
教育支援教室スタッフ**

若干名。4月から阪急南千里駅前に開設される、不登校児童・生徒対象の教育支援教室で、社会的自立など(学校復帰を含む)の支援業務など。詳しくは1月上旬以降に市ホームページへ。対教員、臨床心理士、公認心理師の資格を持

安心安全 福祉 子育て 健康 権利 住まい 産業界 募集 その他 市民活動 市民の施設 すぐすぐ ライフ はつらつ 運動は 公民館の催し さまざまな活動

(前ページのつづき)

つ人、3月末までに取得見込みの人か、不登校児童・生徒支援や児童・生徒の教育に従事経験のある人。勤月～金曜日午前9時～午後5時。週の勤務日数は応相談。申1月29日(月)までに□か、所定の用紙を教育センター(TEL 6388・1455 FAX 6337・5412)へ送。送4月。



市ホームページ

会計年度任用職員
留守家庭児童育成室指導員

10人。学童保育での児童の育成支援など。留保育士、教員、放課後児童支援員の資格を持つ人か、高等学校卒業者などで2年以上かつ2000時間以上児童福祉事業に従事経験がある人。または、大学などで社会福祉学・教育学などの学科が課程を修めて卒業した人。勤月～金曜日の原則午後1時～6時30分。午前中、第4土曜日勤務あり。小学校の長期休業期間中は午前8時30分～午後6時30分のうち8時間45分。申1月31日(水)までに所定の用紙を放課後子ども育成室(TEL 6384・1599 FAX 6380・6771)へ送。送2月3日(土)。送4月以降。

相談・その他

相談

終活(相続)相談

相続物件に関する遺言、生前整理、遺産分割協議書、相続放棄などの手続きについて。時1月17日(水)午前10時～午後4時。所市役所正面玄関ロビー。空き家等終活支援センター(TEL 6384・0045 FAX 6384・0085)。

外国人のための専門家相談

在留資格や生活などについて、行政書士にいろいろな言葉で相談できます。時2月6日(火)午後1時～4時。所吹田市国際交流協会。申1月4日(木)から申し込みフォームか、電話かメールで吹田市多文化共生ワンストップ相談センター(TEL 6835・1770 FAX 6835・6420) soundan@sita-suita.org)へ。



申し込みフォーム

11月1日～30日 ()内は昨年の累計

刑法犯 認知件数 156件 (1647件)	窃盗被害 手口別	空き巣・忍び込み	0件 (11件)
		ひったくり	0件 (1件)
交通事故 件数 60件 (614件)	負傷者 死者	73人 (706人)	2人 (2人)
		交通用具別	バイク 16件 (173件) 自転車 17件 (198件)
火災件数 1件 (30件)	原因別	放火	0件 (0件)
		天ぷら油	0件 (0件)
		たばこ	1件 (4件)
救急件数	1902件 (2万1100件)		

詐欺に注意。暗証番号は教えない。キャッシュカードは渡さない。

犯罪・交通事故・火災・救急件数

市への寄付

◇みんなで支えるまちづくり基金へ 匿名5万円。
◇Wリボンプロジェクト支援自動販売機(4月～9月収受分) 吹田さんくす8万7707円、コカ・コーラボトラーズジャパン8万4375円、アサヒ飲料販売4万9980円、オリエンタル酵母工業大阪工場1万8176円、西大和学園大和大学1万1442円、山久1万704円、吹田市母子寡婦福祉会7245円、ガンバ大阪5710円、吹田市文化振興事業団3299円、泉州電業吹田加工センター1231円、泉州電業482円。◇ダブルリボンプロジェクト基金へ 河崎ユニフォーム2万7000円、匿名3件計9954円。

いずれも敬称略 ありがとうございます

市民の善意 11月分。吹田市社会福祉協議会(TEL 6339・1205 FAX 6170・5800)

現金寄付 ◇K.M 3万円◇アラウンドザケア Around the Care 1万5176円◇匿名 6800円

物品寄付 ◇オプシード 菓子30個◇千里丘学園幼稚園父母の会 文房具など◇塚本武史 ペット用品◇松川操 介護用品

以下、プルタブなど

◇片山地区福祉委員会◇佐井寺地区福祉委員会◇豊一地区福祉委員会◇千二地区福祉委員会◇吹一地区福祉委員会◇

五月が丘地区福祉委員会◇川園町連合自治会◇染之井自治会◇宮之前自治会◇田中町自治会◇中泉自治会◇華明会自治会◇寄町自治会◇浜の堂自治会◇第23楠木会◇山田中白寿会◇山五地区公民館◇箕面第四中学校◇南吹田下新田子ども会◇子育て広場キートス◇大光寺婦人部◇宇治書店◇西村章◇清水聰

いずれも敬称略 ありがとうございます

その他

1月の献血

400ml献血への協力をお願いします。時1月27日(土)午前10時～午後4時30分。所×ロード吹田一番館前。固福祉総務室(TEL6384・1815 FAX6368・7348)。



住民基本台帳の一部の写し
閲覧状況の公開

令和4年10月～令和5年9月分の国などの機関からの請求による閲覧状況を、市ホームページと市役所高層棟6階の行政資料閲覧コーナーで公開しています。固市民課(TEL6384・1237 FAX6368・7346)。

自衛官などの募集事務に係る
自衛隊への情報提供

市では、自衛隊法施行令第120条に基づく防衛大臣からの資料提供依頼に依りて、自衛官などの募集のために必要な住民基本情報を提供しています。今回提供するのは、平成14年4月2日～平成15年4月1日生まれの人々の情報です。情報提供を希望しない人は申請することで除外できます。申請方法など詳しくは市ホームページへ。申2月29日(木)までに固か、所定の用紙を市民課(TEL6384・1237 FAX6368・7346)へ。



市ホームページ



市ホームページ

文化・市民活動

コミュニティセンター
インターネットで予約できます

2月1日(木)から、貸し室の利用申し込みをインターネットで受け付けます。システムの利用は事前に各センターで利用者登録が必要

明るい選挙啓発ポスターコンクール

市内の児童・生徒を対象に、明るく正しい選挙を呼びかけるポスターのコンクールを開催し、入選作品4点、佳作16点が決定しました。たくさんの方の魅力的な作品を、ありがとうございました。固選挙管理委員会(TEL6384・2478 FAX6368・9909)。



優秀作品掲載ページ

展示会 応募作品を展示します。時1月23日(火)～2月1日(木)。所市役所正面玄関ロビー。



明るい選挙推進協議会会長賞



選挙管理委員会委員長賞

市民講習会開催してみませんか

「子育て」「学び」「ビジネス」「アート」「健康」「園芸」のいずれかがテーマ。事前に審査があります。条件など詳しくは江坂公園ホームページへ。固江坂図書館。対営利を目的としない個人が団体。申開催希望日の前月1日から所定の用紙を同館へ。固グリーンホスピタルサンプライ江坂公園(TEL FAX6388・8604)。



江坂公園
ホームページ

生涯学習

国立民族学博物館
みんなくゼミナール

「博物館の舞台裏 資料の保存を考える」をテーマに、ひと・もの・環境にやさしい資料の保存について、同館教授の園田直子さんが話します。時1月20日(出)午後1時30分～3時。定先着400人。申1月1日(月・祝)から同館ホームページのイベント予約サイトへ。所岡同館(TEL6878・8210 FAX6875・0401)。



外から見る事ができる収蔵庫
撮影：末森薫(2018年)



イベント
予約サイト

吹田市民大学
大阪学院大学講座

「スポーツ科学とからだの応答」がテーマ。運時2月3日～3月2日の土曜日午後2時～3時30分。4回。所同大学。定200人。多数抽選。¥500円。手あり。申1月19日(金)までに□か、基本事項と年齢、手話通訳希望の有無を往復はがきで、まなびの支援課(TEL564・0027朝日町3・415・1 TEL6155・8264 FAX6155・8876)へ。消印有効。1人につき1枚。

利用
できます 音声版、点字版 市報すいた

高齢や視覚障がいなどのために文字を読むことが困難な人向けに、市報すいたの音声版と点字版を発行しています。毎月、無料で郵送します。申広報課(TEL6384・1276 FAX6384・7887)へ。

窓口に行かなくても
できる手続き

一人ひとりのライフスタイルに合わせて市への申請や届け出などができるよう、取り組みを進めています。市役所への来庁が必須ではない手続きについては、郵送や電子申請、電子メールなどを利用し、市役所の混雑緩和に協力をお願いします。

市役所に行かずにできる手続きの一例

- ・住民票の写しなどの請求
- ・戸籍証明書の請求
- ・転出届
- ・市民税・府民税の申告
- ・所得税の確定申告
- ・児童手当の手続き など

詳しくは市ホームページへ。

市民課窓口の待ち人数を確認できます

また、市民課の待ち人数や番号札の呼び出し状況などをホームページで確認できます。詳しくは市ホームページへ。



市ホームページ



市ホームページ

市民ギャラリー

市庁舎ギャラリー

市役所内の壁面に、市民団体の絵画・写真などを展示。開庁時間に見ることができます。閏文化スポーツ推進室(TEL6384・1305 FAX6368・9908)。



市庁舎
ギャラリー

南山田市民ギャラリー

市民団体・個人の作品展示などで利用できます。¥1日4000円。市外在住者は8000円。観覧無料。閏南山田市民ギャラリー(TEL/FAX6878・7536)。



南山田市民
ギャラリー

名称	ところ	とき	内容
ろびい	中層棟 1階	1月4日(木)～ 15日(月)	書
		1月16日(火)～ 31日(水)	水彩画や水墨 画など
南山田 市民ギャラリー		1月19日(金)～ 21日(日)	パッチワーク

▶市役所本庁舎の改修工事に伴い、駐車場の一部を閉鎖しています
混雑が予想されるため来庁の際は、できるだけ公共交通機関を利用してください

市内の団体やサークルのイベントとなかま募集

- **☎**=対象、**〒**=費用の記載がある場合は問い合わせを確認してください。
- 電話番号の後に「夜」がついているものは、おおむね18時～21時に連絡してください。
- **☎**=はがき、**往**=往復はがきで申し込み。★は催し名、住所、名前(子供は保護者名も)、年齢、電話番号を記入。
- 施設名は次のように省略しています。公民館=地区公民館、コミセン=コミュニティセンター、市セン=市民センター、青プラ=青少年活動サポートプラザ、メイ=メイシアター

4月号の掲載依頼は1月4日(休)～2月5日(月)に受け付け。市ホームページで掲載の手引きを確認して、広報課(☎6384・1276 ㊟6384・7887)へ。営利・売名・勧誘・政治・宗教目的や個人の活動は不可。

イベント

社交ダンス交流会 ミニデモとふれあいタイムあり。1月4日、13日13～16時半に千里市センで。800円。ロイヤルダンス同好会・潮崎☎090・6736・2884

懐かしい歌を聴いて歌う会 「冬の星座」などをプロの歌とピアノで。1月10日14時半～16時に南千里公民館で。1000円。初回1300円。同会・橋本☎6384・2406夜

スイング・ジャズ・コンサート 1月14日13時半～15時半にメイ小ホールで。先着160人。トワイライト・ジャズオーケストラ・行譜☎6381・7478

吹田市交響楽団定期演奏会 ブルックナー交響曲第6番など。1月14日14～16時半にメイ大ホールで。1100人。600円。同団・薄☎4967・8323

三國志演義名場面 名場面を取り上げ、講座を行います。1月25日18時半～20時に北千里公民館で。先着20人。㊟三國志を語る会・井上☎090・8208・8909

登校拒否を克服する会 講演と無料個別相談 1月28日13～16時半に千里山コミセンで。登校拒否とひきこもりに関わる親など。500円。同会・中家☎090・4298・3899

アンサンブル優輝コンサート 女声コーラス。1月28日14～16時にメイ中ホールで。500人。同会・木下☎6381・2251夜

運動と音楽でリフレッシュ 音楽療法でリフレッシュ。1月29日10～11時半に千里山コミセンで。先着50人。㊟おんがくさーくるコスモス☎6381・1002

早春歴史文化講座 「魚屋道」「堂島米市場と吹田」。2月7日14～17時に千里市センで。先着42人。700円。会員500円。吹田郷土史研究会・望月☎6385・3327夜

脳卒中を知り未来を守ろう 予防のための座学と運動。2月18日10～11時半に市民病院で。先着50人。㊟1月9日から吹田市理学療法士会市民局・小林☎6170・6617

つくしんぼう朗読の会 童話、詩、小説などの朗読。2月23日13時半～16時にメイ小ホールで。㊟朗読工房・近藤☎6636・0326

なかま募集

キッズアンドベビーTouch ベビーとママの交流の場。月2回。青プラで。入会1650円。月3300円。岸川☎090・1226・3597

Ciao イタリア人の先生と。月2回月曜18時半。南千里公民館で。1年以上学んだ人。月5000円。

掲載依頼の前に確認を 市民のひろば掲載のてびき

市民のひろばに掲載を希望する場合は、必ず掲載のてびきを事前に確認してください。広報課か市ホームページで確認できます。

☎広報課(☎6384・1276 ㊟6384・7887)。



横田☎080・6143・0213夜

パインクラブ 時事問題などについて英語で話しましょう。月2回10時15分。北千里公民館で。藤木☎090・6317・8887

楽がきグループ 仲間とともに楽しく水彩画を描きましょう。月2回水曜10時半。月2000円。筒井☎090・3703・6488

ろうどくコンチエルト 第1・3水曜、第1・3日曜10時。豊一公民館で。入会1000円。月2500円。櫻井☎090・9164・1027

のし 設 催 施

施設の催しの順番は次のとおりです。

ページ	施設名
37	メイシアター
36	アスワーク吹田 Inforestすいた 花とみどりの情報センター くるくるプラザ
35	亥の子谷コミュニティセンター 千里山コミュニティセンター 市民センター
34	ラコルタ 浜屋敷 内本町コミュニティセンター
33	青少年クリエイティブセンター 吹田市国際交流協会
32	健都レールサイド公園・健都ライブラリー わくわくの郷 もくもくの里
31	博物館 図書館
30	青少年活動サポートプラザ 平和祈念資料館 児童会館・児童センター 交流活動館 男女共同参画センターデュオ

青少年活動サポートプラザ

〒565-0824 山田西4・2・43
TEL 688168552
FAX 68168554

ゆいぴあのお正月あそび

こま回し、かるた取りなど、昔ながらの遊びを体験。時1月5日
（金）午後1時30分～3時30分。



平和祈念資料館

〒565-0862 津雲台1・2・1
TEL 68737793
FAX 68737796

月曜日 祝・休日

1月の平和映画会 二世部隊

日系二世で編成された米国陸軍第42部隊の勇姿を描いた戦争映画。時10日（水）、11日（木）、13日（土）、14日（日）、17日（水）、18日（木）午後2時～3時40分。対小学生以上。定各先着40人。申1月4日（木）午前10時～希望日前日の正午に□か、基本事項と希望日を電話かファックスで同館へ。

児童会館・児童センター



1月10日（水）に五月が丘児童センターで「コマまわしショー」を、1月17日（水）に朝日が丘児童センターで「落語をたのしもう」を開催します。
 閏五月が丘児童センター（TEL/FAX 6337・0266）、朝日が丘児童センター（TEL/FAX 6330・0133）



みんなで楽しく遊ぼう

そのほかにも、センターだよりやホームページで毎月の行事を確認できます。詳しくは各館か子育て政策室（TEL 4860・6947 FAX 6368・7349）へ。



児童会館・児童センターのページ

交流活動館

〒564-0002 岸部中1・22・2
TEL 638896865
FAX 638896867

日曜日 祝・休日

交流活動館の相談

人権ケースワーク相談 人権問題解決の指導や助言。時午前9時～午後5時。
 総合生活相談 生活全般に関する相談。時午前9時～午後5時30分。
 いずれも時月～金曜日。申電話で吹田市きしべ地域人権協会（TEL 6388・5504 FAX 63388・5611）へ。

朗読で味わう宮沢賢治の心

「セロ弾きのゴーシュ」をBGMや効果音と共に朗読します。時2月17日（土）午前10時30分～正午。対18歳以上。定20人。多数抽選。申1月20日（土）までに□か、基本事項を直接か、はがき、ファックス、メールで同館へ。必着。

男女共同参画センターデュオ

〒564-0072 出口町2・1
TEL 63881451
FAX 63855411

祝日

申☆は、□か、基本事項と何歳代、同講座を知ったきっかけを郵送か電話、

▶市役所本庁舎の改修工事に伴い、駐車場の一部を閉鎖しています
混雑が予想されるため来庁の際は、できるだけ公共交通機関を利用してください

ファックス、メールで同センターへ
☒保ありは子供の名前(ふりがな)、年齢(○歳○か月)、アレルギーマーカーの有無を、☑保ありは手話通訳希望の有無を記入。必着。

ほどよい思春期の距離感とは

思春期の子供の育ちと大人の役割を考えます。☑1月21日(日)午後2時〜4時。☑30人。多数抽選。
☑保あり。☑1月11日(木)までに☆。

男女共同参画の視点で学ぼう

読み・書き・伝え方について学び、広報紙作成や本の紹介をしてみませんか。☑1月26日〜3月1日の金曜日午前10時〜正午。5回。☑20人。多数抽選。☑保あり。☑1月15日(月)までに☆。メールアドレスも記入。

読書時間のプレゼント

情報ライブラリーを保育付きで利用できます。☑1月2月8日(木)、15日(木)。☑2月3月5日(火)、12日(火)。いずれも午前10時〜正午。☑子育て中の人。☑各10人。多数抽選。☑保あり。☑1月29日(月)、☑2月22日(木)までに☆。(1)か(2)も記入。

博物館
〒564-0001 岸部北4・10・1
☑TEL 63338・5500
☑FAX 63338・98886
☑月曜日 休
☑日曜日 休
☑祝日 休

☑保あり、☑か、参加者全員の基本事項と子供の学年を、はがきかファックスで同館へ。必着。

子供体験講座

☑小学生以下は保護者同伴。☑多数抽選。

手づくりおひなさま 和紙、木材などを切つて、おひなさまを作ります。☑2月4日(日)午後1時30分〜3時30分。☑小学生以上。☑15人。☑1月23日(火)までに☆。

ミニチュア銅鏡づくり 五反島遺跡出土の銅鏡の3分の1サイズのミニチュアを作ります。☑2月17日(土)午前10時〜正午、午後1時30分〜3時30分。☑小学3年〜中学生。☑各10人。☑2月6日(火)までに☆。希望時間も記入。

手づくりおもちゃ教室 昔の遊び道具と、牛乳パックや身の回りの材料を使ったおもちゃを作ります。☑2月25日(日)午前10時〜正午、午後1時30分〜3時30分。☑5歳〜中学生。☑各20人。☑2月13日(火)までに☆。希望時間も記入。

親子体験講座

☑小中学生と保護者。☑多数抽選。

親子体験講座

☑小中学生と保護者。☑多数抽選。

大昔のアクセサリーが玉づくりろう石で作ります。☑2月10日(土)午前10時〜正午、午後1時30分〜3時30分。☑各30人。☑1月30日(火)までに☆。希望時間も記入。

昔のあかりと火おこし体験 ろうそく、行灯、石油ランプなどについて学習し、火打ち石や、まいきりなどを体験します。☑3月3日(日)午前10時〜正午、午後1時30分〜3時30分。☑各20人。☑2月20日(火)までに☆。希望時間も記入。

草木染め体験 紫金山公園の草木を使って布を染めます。☑3月16日(土)午後2時〜4時。☑20人。☑3月5日(火)までに☆。

簡単マリオネットワークショップ 紙コップや、たこ糸で作ります。☑2月24日(土)午後1時30分〜4時。☑小学生以上。小学生は保護者同伴。☑18人。多数抽選。☑2月6日(火)までに☆。

マリオネット操り講座

マリオネットの構造を学び、実演を見た後、体験します。☑3月9日(土)午後2時〜3時30分。☑小学生以上。小学生は保護者同伴。☑18人。多数抽選。☑2月20日(火)までに☆。

冬のおはなし会

お話や絵本の読み聞かせ。☑1月13日(土)午後2時30分〜3時15分。☑千里図書館。☑4歳以上。保護者同伴可。☑定先着30人。☑申当

図書館

中央	63387・70171
千里	68334・01332
北千里	68334・29422
さんくす	63117・00337
江坂	63385・37666
重山・箕野	61192・05117
千里丘	68777・40073
健康	63888・38200
山田駅前	68816・77222
山田分室	68775・13035

☑北千里以外=1月25日(休)
☑北千里=1月29日(月)〜31日(水)

中央図書館の休み 1月22日(月)〜26日(金)。自習室も閉室。

としよかん福袋

テーマに沿って選んだ2〜3冊のセットが借りられます。1人1袋。無くなりしだい終了。☑1月5日(金)、6日(土)。☑所対就学前の幼児〜小学生Ⅱ全館。◇中学生Ⅱ山田分室を除く。◇18歳以上Ⅱさんくす図書館と北千里図書館を除く。☑各館。

冬のおはなし会

お話や絵本の読み聞かせ。☑1月13日(土)午後2時30分〜3時15分。☑千里図書館。☑4歳以上。保護者同伴可。☑定先着30人。☑申当

安心安全 福祉 子育て 健康 平和 権利 住まい 産業界 募集 その他 市民活動 市民の 施設 すぐ すぐ すぐ ライフ はつらつ 運動は 公民館の 市民の 市民の 市民の

(前ページのつづき)

日開始10分前から直接、同館へ。

冬のおたのしみ会

おはなし会。時1月14日(日)午後2時30分〜3時15分。所青少年活動サポートプラザ。対4歳以上。未就学児は保護者同伴。定先着30人。申当日開始10分前から直接、同プラザへ。岡山駅前図書館。

江坂アートサロン

邦楽演奏で今年をことほぎます。時1月20日(土)午後2時〜3時。所江坂図書館。定先着30人。申1月9日(火)から□か、直接か電話で同館へ。

**健都レールサイド公園
健都ライブラリー**

〒564-0018 岸部新町2-31
TEL 6388-3800
FAX 6105-9102

申☆は、催し名、名前(ふりがな)、電話番号、年齢を直接か電話、ファックスで同施設へ。電話、ファックスは午前9時から受け付け。

ポッチャに挑戦

時1月28日(日)午後2時〜3時30分。対5歳以上。未就学児は保護者同伴。定20人。多数抽選。申1月11日(木)〜19日(金)に☆。

プログラミングワークショップ

時対2月11日(日)・祝。◇午後2時〜3時15分 11歳〜8歳。◇午後3時45分〜5時11歳〜12歳。定各10人。多数抽選。同伴保護者は1人まで。申1月20日(土)〜28日(日)に☆。

かんたんダンスエアロ

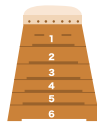
時2月13日(火)午前11時30分〜午後0時15分。定先着15人。¥1000円。申1月20日(土)から☆。

苦手克服 とび箱教室

時対2月25日(日)。◇午前10時〜11時 4・5歳。◇午前11時20分〜午後0時20分 6〜8歳。定各15人。多数抽選。¥1000円。申1月25日(木)〜2月4日(日)に☆。

ぬいぐるみお泊まり会

絵本の読み聞かせの後、ぬいぐるみは泊まって図書館の仕事します。時◇読み聞かせ 2月25日(日)午後2時〜2時30分。◇ぬいぐるみのお迎え 3月3日(日)午前10時〜午後6時。対4歳〜小学生。定10人。多数抽選。¥600円。申1月20日(土)〜31日(水)に☆。



1月〜3月の予約資料の配本

予約資料の受け渡しと返却の受け付けのみ。図書館の借出カードが必要。問中央図書館(TEL 6387・0071 FAX 6339・7144)。



予約資料の配本のページ

ところ	1月	2月	3月	時間(午後)
春日会館(春日3)	9日(火)、23日(火)	6日(火)、20日(火)	5日(火)、19日(火)	3時〜3時40分
江坂山北公園(千里山西2)				4時〜4時40分
博物館・紫金山公園駐車場(五月が丘東)	10日(水)、24日(水)	7日(水)、21日(水)	6日(水)、21日(木)	3時〜3時40分
青葉丘南公園横(青葉丘南)				4時10分〜4時50分
吹田南地区公民館(南吹田4)	12日(金)、26日(金)	9日(金)、22日(木)	8日(金)、22日(金)	3時〜3時40分
こすも公園横(東御旅町)				4時〜4時40分

わくわくの郷

〒565-0873 藤白台5-20-1
TEL 6872-0713
FAX 6871-7747

ふれあい交流広場

施設を無料開放します。アスレチック、環境学習、丸太切り、たき火、クラフトなど。施設の見学もできます。時2月4日(日)午前10時30分〜午後3時30分。¥一部のコーナーは有料。



もくもくの里

〒520-1641 滋賀県高島市今津町南生見
TEL 0744-0240
FAX 0744-0431

申☆は、1月29日(月)までに代表者の基本事項と人数、交通機関(電車か車)を往復はがきで、もくもくの里へ。1枚につき1グループ、1イベントまで。消印有効。申し込みフォームからも可。

自然観察会

春を見つけに行こう。時3月9日(土)〜10日(日)。対市内在住の人。



もくもくの里
申し込みフォーム

▶市役所本庁舎の改修工事に伴い、駐車場の一部を閉鎖しています
混雑が予想されるため来庁の際は、できるだけ公共交通機関を利用してください

17歳以下は保護者同伴。定8組。多数抽選。¥3300円。17歳以下は3000円。申☆。3月自然観察会も記入。

家族でのんびり一泊しよう

宿泊は本館のみ。時定¥◇3月9日(土)~10日(日)10組。朝食代620円と実費。◇3月23日(土)~24日(日)18組。実費。いずれも多数抽選。市内在住の家族。申☆。「3月家族デー」と希望日も記入。

ふれあい交流広場

ピザ窯でおいしいピザを作ろう。時3月24日(日)。市内在住の人。17歳以下は保護者同伴。定80人。多数抽選。¥1200円。17歳以下は1000円。申☆。「3月ふれあい交流広場」も記入。



青少年クリエイティブセンター

〒564-0002 岸部中1・16・1
TEL 63389・20061
FAX 63389・20065

定員など詳しくは問い合わせください。申☆は、□か、所定の用紙を同センターへ。

子どもクラブまつり スタッフ募集

3月20日(水)祝開催の同まつりの企画、運営など。時2月10日(土)から。申1月23日(火)までに☆。

子育て・こころの健康相談

時1月13日(土)、27日(土)午後1時~5時。申直接か電話で同センターへ。

バドミントン・バスケットボール

時◇バドミントン11月20日(土)◇バスケットボール11月27日(土)。いずれも午前10時~正午。申1月5日(金)から直接か電話で同センターへ。

やろうぜ ドッジビー

時1月20日(土)午後1時30分~2時30分。

折り紙教室

時1月20日(土)午後2時~3時30分。申1月5日(金)から直接か電話で同センターへ。

まじかるマジックショー

時1月20日(土)午後3時30分~4時10分。

てがるにクック

さつまいものホクホクグラタンを作ります。時1月27日(土)午前10時30分~午後1時30分。申1月16日(火)までに☆。

雪ん子ランド

雪遊びを体験。1月20日(土)の説明会に必ず参加を。時2月3日(土)~4日(日)。所もくもくの里。対小学3年~中学生。¥2900円。申1月8日(月)祝までに☆。

パソコン教室

運時対2月10日~3月16日の土曜日。(1)午前9時30分~10時30分小学1・2年生。(2)午前11時~正午小学3年~中学生。初日と最終日は(1)午前10時~正午、(2)午後1時~3時。定各14人。多数抽選。申1月16日(火)までに☆。

吹田市国際交流協会

〒565-0862 津雲台1・2・1
TEL 68335・1192
FAX 68335・6420
info@suita-sifa.org

申☆は、申し込みフォームか、電話、メールで同協会へ。

多文化ぶらす

多文化共生講座。学校や地域

での居場所づくりを中心に活動する、EVALON OYAD 理事長の阪上由香さんが話します。時1月13日(土)午後3時~4時30分。所南千里地区公民館。定先着30人。申1月4日(休)から☆。

韓国のお正月あそび

時1月20日(土)午後2時30分~4時。対小学生以下。保護者同伴可。定30人。多数抽選。申1月5日(金)~12日(金)に☆。

いごらくいご

外国人親子のための交流の場。時1月24日(水)午前10時~11時。所千里市民センター多目的ルーム。対外国人の親子か、妊娠中の外国人。申☆。



申し込みフォーム



申し込みフォーム



申し込みフォーム

ラコルタ

〒565-0862 津雲台1・2・1
TEL 61555・3167
FAX 68333・9851
✉ info@suita-koueki.org
休 月曜日

貸スペース利用団体募集

申☆は、1月4日(木)から基本事項を電話かファックス、メールでラコルタへ。
事務ブース、ロッカーなど。4月から1年間、活動で利用できます。市民公益活動団体としての登録が必要。¥100〜8000円。
申1月10日(水)から直接、ラコルタへ。

ギャラリー展示作品募集

交流スペースで4月〜9月に展示します。対市内の個人・団体。定12組程度。多数抽選。申1月4日(木)〜20日(土)に所定の用紙をラコルタへ送る。

ボランティア・NPO初歩講座

時1月19日(金)午後7時〜8時30分。定先着10人。申☆。

公益活動向け法人化講座

時1月27日(土)午後2時〜3時30分。定先着10人。申☆。



浜屋敷

〒564-0025 南高浜町6・21
TEL 48600・9731
FAX 48600・9725
✉ info@hamayashiki.com

大書の文字募集

申☆は、1月5日(金)から電話で浜屋敷へ。
今年に期待することを表す漢字を募集します。1文字か2文字。選ばれた漢字は書家の福田匠吾さんに書いてもらい、春に開催する、さくら日和で展示します。申1月5日(金)〜2月4日(日)に基本事項と希望の文字を、はがきかファックス、メールで浜屋敷へ。消印有効。



七草がゆのふるまい

土間のかまどで炊いた七草がゆを味わいませんか。箸と、おわん持参。時1月7日(日)午前11時〜正

午。午前10時45分から整理券を配布。定先着250人。



市長特別講演

「吹田市のいまそしてこれから」をテーマに話します。時1月21日(日)午後2時〜3時30分。定先着40人。申☆。

子供のための文楽体験講座

三味線の弾き方や人形の動かし方を体験。時1月27日(土)午後2時〜4時10分。対小学生と保護者。定先着10組。¥1組1500円。申☆。

墨絵ワークショップ

墨で春の絵を描こう。時2月4日(日)午前10時〜11時、午前11時〜正午。対5歳〜小学6年生。定各先着10人。申☆。

内本町コミュニティセンター

〒564-0032 内本町2・2・12
TEL 6319・33395
FAX 6319・33413
✉ utinon3395@com.zaqn.jp

もこもこくらぶ 小物作品作り

申☆は、直接か電話で同センターへ。
高齢者の団らんサロン。おひなさまを作ります。時1月18日(木)午前10時〜午後1時。対60歳以上。定先着20人。¥200円程度。申1月5日(金)から☆。

こども将棋教室

基礎から対局まで。時1月20日(土)午前10時〜正午。対小学生。定先着20人。

音楽で元気に

音楽を聴きながら体を動かそう。時1月21日(日)午後1時30分〜3時30分。定先着15人。

笑いヨガ

笑いで心も健康に。時1月22日(月)午後1時30分〜3時。定先着20人。申1月8日(月・祝)から☆。

健康体操

楽しく体を動かして心身ともにリフレッシュ。時1月24日(水)午後2時〜3時30分。定先着30人。申

▶市役所本庁舎の改修工事に伴い、駐車場の一部を閉鎖しています
混雑が予想されるため来庁の際は、できるだけ公共交通機関を利用してください

1月10日(水)から☆。

健やか体操

ストレッチ&脳トレで健康寿命をめざしましょう。時1月29日(月)午後2時〜3時30分。定先着35人。申1月15日(月)から☆。

出前講座

「近世大坂のおおさか」好みの日本画とは「がテーマ。時2月7日(水)午後2時〜3時30分。定先着20人。申1月24日(水)から☆。

多の子谷コミュニティセンター

TEL 0565-0824 山田西1・26・20
TEL 6878・3155
FAX 4864・8550

申☆は、基本事項を往復はがきで同センターへ。

講演 普通に生きて

精神障がいについて。福祉作業所の活動紹介と当事者の体験談。時2月2日(金)午後1時30分〜3時。定先着30人。申1月10日(水)から直接か電話で同センターへ。

人生を楽しむ気功体操

寝たきり予防のために。時2月5日(月)午前10時〜正午。定先着35人。¥100円。申1月10日(水)から直

接か電話で同センターへ。

ビデオ編集入門講座

Windowsムービーメーカーを使用。Windows7以降搭載ノートパソコン持参。パソコンは2台まで貸し出し可。運時2月の水曜日午後1時30分〜4時30分。定5人程度。多数抽選。¥1500円。申1月26日(金)までに☆。メールアドレス、貸し出し希望の有無、パソコンOSも記入。必着。

古文書講座

くずし字を読んでみましょう。時2月16日(金)午前10時〜正午。定30人。多数抽選。¥300円。申2月2日(金)までに☆。

千里山コミュニティセンター

TEL 0565-0844 千里山霧が丘22・1
TEL 6310・7002
FAX 6310・7336

申☆は、直接か電話で同センターへ。

地球温暖化問題講座

「再生可能エネルギーをめぐる動き」をテーマに学びます。時1月27日(土)午後2時〜4時。定先着50人。申1月6日(土)から☆。

環境問題講座

「プラスチックごみ削減に向けての取り組み」がテーマ。時2月3日(土)午後2時〜4時。定先着50人。申1月13日(土)から☆。

笑いヨガ

笑って元気になりましょう。時2月9日(金)午後1時30分〜3時。定先着25人。申1月19日(金)から☆。

歌体操

なじみのある曲に合わせて体操をします。時2月16日(金)午後1時30分〜3時。定先着25人。申1月26日(金)から☆。

Lets Talk

アメリカ人講師や参加者と英会話を楽しめます。時2月18日(日)午前10時30分〜正午。対中学生以上。定先着20人。申1月28日(日)から☆。

佐井寺の歴史を知る

博物館学芸員が話します。時2月22日(木)午後2時〜4時。定先着50人。申2月1日(木)から☆。

ひなまつり花セラピー

自由に生けた花を、花セラピス

トが読み解きます。時2月25日(日)午後2時〜4時。対中学生以上。定先着8人。¥1700円。申1月29日(月)〜2月18日(日)に☆。

市民センター

岸部	TEL 6317・1293
FAX 6317・1294	
豊一	TEL 6384・1290
FAX 6384・2143	
千里丘	TEL 6878・9510
FAX 6878・4975	
山田ふれあい文化センター	TEL 6876・1201
FAX 6876・9160	

申☆は、直接か電話で各センターへ。

右脳を使ってリフレッシュ

「己書師範から学ぶオリジナルな字体で、今年の抱負を書こう」。時1月20日(土)午前10時〜11時30分、午後1時〜2時30分。所岸部市民センター。定各先着10人。¥600円。申1月4日(木)午前10時から☆。



(前ページのつじき)

サークル作品展示会

花、書道、墨彩画、俳句などの作品展示を行います。時1月20日(出)28日(日)。所豊一市民センター。



アスワーク吹田

〒564-0028 昭和町12-1
TEL 633822-9101
FAX 633822-9099

休 第1水曜日

駐輪場を一部閉鎖 排水管の入れ替え工事のため、期間中は駐輪場が大幅に縮小されます。徒歩か公共交通機関での来館に協力をお願いします。時1月31日(水)まで。工事の進捗により、終了日が前後する可能性があります。

労働(法律)無料相談

時1月26日(金)午後5時30分〜8時30分。定先着6人。申1月4日(木)から直接か電話でアスワーク吹田へ。



Inforestすいた

〒565-0826 千里万博公園2-1
ららぽーとEXPOCITY1階
TEL 6170-10014
FAX 6170-10119

環境とすいたフェア

くるくるプラザと協力して、吹田の環境の取り組みをクイズなどを通して紹介。足こぎの力に心じてランプが点灯する「のぼる君」で発電機の仕組みも体験できます。時1月17日(水)〜2月29日(木)。

花とみどりの情報センター

〒565-0862 津雲台1-2-1
TEL 6155-1987
FAX 6831-5087

休 月曜日 祝日

申☆は、直接か電話で同センターへ。

園芸のお悩み相談

花とみどりの園芸相談 時金・土曜日午前10時〜正午、午後1時〜3時。

樹木医さんの園芸相談 時2月3日(出)、3月2日(出)午前10時〜正午、午後1時〜3時。

出張園芸相談 時1月18日(木)、2月28日(水)午前10時〜午後0時45分、午後1時45分〜3時。所市役所正面玄関ロビー。

出張園芸相談 時1月18日(木)、2月28日(水)午前10時〜午後0時45分、午後1時45分〜3時。所市役所正面玄関ロビー。

おそとではなみど

同センターの活動紹介のほか、園芸相談、ミニワークショップなど。時1月14日(日)、2月4日(日)、3月3日(日)午前10時〜午後3時。所千里南公園。

すいたの樹木ガイド

江の木公園から榎橋詰広場に向かつて散策します。時1月27日(出)午前10時〜11時30分。定24人。多数抽選。¥100円。申1月6日(出)〜12日(金)に☆。

草木染め・冬

身近な冬の植物を使って、バندانを染めます。時1月28日(日)午前10時〜正午。所小学生以下は保護者同伴。定12人。多数抽選。¥1500円。申1月7日(日)〜13日(出)に☆。



市民講習会ピックアップ

市民が主催する花とみどりの講習会です。

花友の会 自由に花を選んで新年を彩るアレンジ作り。時1月19日(金)午後1時30分〜4時。定先着5人。¥3500円。申1月4日(木)〜12日(金)に☆。

きらら 植物をすてきに演出するカリグラフィーのレッスン。時1月27日(出)午前10時15分〜午後0時15分。定先着6人。¥800円。申1月4日(木)〜20日(出)に☆。



くるくるプラザ

〒565-0826 千里万博公園4-3
TEL 6877-5300
FAX 6876-0530
info@senri-recycleplaza.or.jp
休 月曜日 祝日

情報紙編集ボランティア募集

環境についての情報を市民目線

▶市役所本庁舎の改修工事に伴い、駐車場の一部を閉鎖しています
混雑が予想されるため来庁の際は、できるだけ公共交通機関を利用してください

くるくるプラザ市民工房 2月の教室

先着順。定員など詳しくは同プラザホームページへ。①1月4日(木)から(1)電話で同プラザ、(2)メールで首藤(☎silver.ac2023@gmail.com)へ。②同プラザ。

(A) = 午前10時～正午。(B) = 午後1時～3時。
(C) = 午前10時～午後3時30分。

コース名	日時	対象	費用		
(1) レザークラフト	18日(日)	(A)か(B)	小学4年生以上 ※1	1200円	
		(B)		500円	
(2) アートクレイシルバー ※2	8日(木)	(C)	中学生以上	体験	3300円
				6回	9500円 ※3
				3回	5000円

- ※1 小学生は保護者同伴。
- ※2 初めての方は体験コースから、3回コースは6回コースを受講した人が対象。
- ※3 別途、材料費実費。

環境学習発表会・展示発表会
小学生～大学生が地球温暖化や、ゴミ、食品ロス、SDGsなど紙パックから、グリーティングカードやコースターなどを作りま

1月の紙すき体験

紙パックから、グリーティングカードやコースターなどを作りま

Web開催 同プラザホームページで。時 2月3日(土)～3月31日(日)。
Web開催 同プラザホームページで。時 2月3日(土)～3月31日(日)。
Web開催 同プラザホームページで。時 2月3日(土)～3月31日(日)。



同プラザホームページ



メイシアター

TEL 6386・6333 (9時～18時30分)

施設の予約や取り消しなどの手続き、受け付け抽選会についてはメイシアターホームページを確認してください。



すいたティーンズクラシックフェスティバル 受賞者によるフレッシュコンサート

ピアノ、ヴァイオリン、声楽など
1月6日(土)13時30分 中ホール
無料

桂春蝶独演会

1月7日(日)14時
中ホール
2000円 全席指定



新春能

出演：大槻文藏、山階彌右衛門、三島元太郎、林本大 ほか
1月14日(日)14時
中ホール
3500円 学生2000円 全席指定



芸術芸能フェスティバル

一般公募によるダンス、漫才、オカリナなどの舞台、展示作品を発表
舞台 1月20日(土)13時
展示 1月20日(土)10時～16時20分
中ホール
無料



SHOW劇場 番外編vol.1 ひとり芝居「怪人二十面相・伝」

作：北村想
演出：大熊隆太郎
出演：うえだひろし
2月2日(金)、3日(土)、4日(日)14時
小ホール
2000円



うえだひろし

メイシアター・千里金蘭大学共同事業 ファミリーミュージカル 「夜明けの町と数奇な姉妹」

脚本・演出：片岡百萬両(片岡自動車工業)
3月23日(土)18時
24日(日)13時、17時
中ホール
2500円
3歳～中学生1500円
当日各200円増
全席指定
★1月25日(休)発売



昨年の公演より

安心安全 福祉 教育 健康 人権 環境 産業観光 募集 その他 市民活動 市民生活 施設

スマホからもチェック

子育て応援サイト
すくすく



- イベントカレンダー
 - 子育て支援施設・団体紹介
- など

吹田市公式
LINE



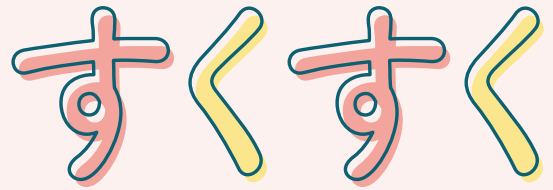
- 検(健)診・予防接種の情報
- 子育て講座・教室・催しなど

親子健康応援アプリ
すいろぐ



- 妊娠時からの健診記録
 - 子供の成長記録
 - 予防接種の予定管理・記録
- など

妊娠・出産・就学前の
子育て情報コーナー



項目	内容	対象	申し込み・問い合わせ
妊産婦サポートクーポン	家事代行サービスや助産師ケアサービスに使用できる2万円分の電子クーポン引換券を交付。	市内在住の妊産婦	母子保健課
出産・子育て応援事業	妊娠届出後と、出生届出後の妊産婦などに面談後、妊婦へ出産応援ギフト(現金5万円)を、出生した児童を養育する人へ子育て応援ギフト(現金5万円)を支給。		
ブックスタート	赤ちゃんの心豊かな成長を願い、絵本を贈ります。	4か月～1歳0か月の乳児。1歳の誕生日までに転入してきた乳児も含む。1歳を過ぎても受け取れます。	母子健康手帳を持って各図書館へ。受け付けは午後6時まで。 中央図書館 (TEL6387・0071 FAX6339・7144)

子育てに関する問い合わせ先

▶ 妊娠期～乳幼児期の相談

母子保健課(出口町)

TEL6339・1214

FAX6339・7075

▶ 子供の予防接種

地域保健課(出口町)

TEL4860・6151

FAX6339・2058

▶ 子育てのことならなんでも

のびのび子育てプラザ

TEL6816・8585

TEL6875・0665(相談専用)

FAX6816・8588

親子で遊ぼう

年齢別親子教室



あかちゃんのひろば

☎2か月～1歳1か月と保護者

あそびのひろば

☎1歳2か月～3歳6か月と保護者

多胎児交流会

☎多胎児と保護者か多胎児の妊婦

おとうさんとあそぼう

☎2か月～2歳0か月と父親

☎のびのび子育てプラザ

プレパパ・プレママ教室

助産師の講話・育児体験学習



☎申し込み時に妊娠24週以降で初めて

親になる人。なるべく夫婦で参加を

☎1/27(土)10:05～12:00

13:05～15:00

☎保健センター ☎各先着40組

☎1/1(月・祝)から☎

☎母子保健課



出張多胎児交流会



☎就学前の多胎児と保護者か多胎児の妊婦

①吹二地区公民館 1/24(水)

②千里市民センター 2/1(木)

いずれも10:15～12:00

☎各先着5組程度

☎①1/10(水)、②1/18(木)15:30から直

接か電話で、のびのび子育てプラザへ



妊婦

マタニティデンタル講座

歯科医師・歯科衛生士・助産師の講話



☎妊婦とパートナー

☎1/15(月)13:20～15:30

☎保健センター南千里分館

☎先着10組

☎1/1(月・祝)から☎

☎母子保健課

マタニティクッキング

調理実習と離乳食作り体験



☎妊婦、パートナー

☎1/23(水)10:15～13:00

☎保健センター

☎先着12人 ☎500円

☎1/1(月・祝)から☎

☎母子保健課



▶市役所本庁舎の改修工事に伴い、駐車場の一部を閉鎖しています
混雑が予想されるため来庁の際は、できるだけ公共交通機関を利用してください

安心安全
福祉
教育
子育て
健康
暮らし
人権
環境
住まい
産
仕事
観光
業
募
集
そ
相
の
他
談
市
民
活
動
化
市
民
の
催
施
の
す
く
す
く
ラ
イ
フ
か
は
つ
ら
う
え
運
動
は
す
す
す
た
ん
あ
ら
わ
い
は
な
い
ス

時2/3(土)10:00~11:30
所千里山コミュニティセンター
定先着30組 保あり
申1/4(木)から□か、電話で福祉総務室
(☎6384・1815☎6368・7348)へ

子育て講座
イヤイヤ期の子育て
父親向け

対1歳8か月~3歳6か月の男性保護者
時2/4(日)10:15~11:45
所のびのび子育てプラザ 定先着25人
申1/22(月)15:30から直接か電話で同
プラザへ

親子ふれあい体操

対2~4歳と保護者
連時2/5~3/18の月曜日
10:00~11:30。6回
所青少年クリエイティブセンター
定15組。多数抽選
申1/23(火)までに□か、所定の用紙を同
センター(☎6389・2061☎6389・
2065)へ☎

親子でダンス

対3歳~就学前の子と保護者
連時2/6~3/12の火曜日
15:00~16:00
所青少年クリエイティブセンター
定10組。多数抽選
申1/23(火)までに□か、所定の用紙を同
センター(☎6389・2061☎6389・
2065)へ☎

赤ちゃんの歯の広場
歯科相談とケア指導

対4か月~1歳0か月と保護者
時2/15(木)、29(木)13:30~15:30
所保健センター南千里分館
定各先着20組
申1/4(木)~31(木)に電話かファックスで
口腔ケアセンター(☎6155・8020☎
6873・3030)へ

**読み聞かせや
手遊びを楽しもう**
詳しくはホームページへ

ブックスタートのひろば
対0~1歳と保護者
おひざで絵本
対2~3歳と保護者
所中央図書館(☎6387・0071☎6339
・7144)

のびのびひろば
対象地域はホームページへ

対象地域に住む2~6か月と保護者
①吹二地区公民館 1/24(水)
②千一地区公民館 1/29(月)
③千里丘市民センター 2/1(木)
いずれも13:30~14:30

対象地域に住む7か月~1歳0か月と
保護者
④千一地区公民館 1/29(月)
10:30~11:30

定各先着10組
申①1/10(水)、②④1/15(月)、③1/18(木)
15:30から直接か電話で、のびのび
子育てプラザへ

ベビーホームケア
病気、けがの際のケア方法

対0・1歳と父親。父親のみの参加、パー
トナーとの参加も可。
時1/28(日)14:00~16:00
所北千里地区公民館 定先着14組
申1/4(木)10:00から申し込みフォーム
へ
問まちなかりビング北千里(☎6834・
2921☎6155・8278)

**親子わくわく
読書ひろば**
親子での読書の場

対就学前の子と保護者
時1/29(月)、2/19(月)、3/11(月)
10:30~12:00
所千里図書館 定各先着10組
申当日開始10分前から直接、同館(☎
6834・0132☎6834・0560)へ

離乳食講習会

5~6か月と保護者
保健センター 2/1(木)
同センター南千里分館 2/2(金)
いずれも13:20~15:00

定各先着30人 申1/10(水)~20(土)に□
9~11か月と保護者
保健センター 1/30(火)
同センター南千里分館 1/31(水)
いずれも13:20~15:00
定各先着20人 申1/1(月・祝)~15(月)に
□
問母子保健課

親子で遊ぼう
親子体操、豆まきなど

対2歳~就学前の子と保護者

ほわほわくらぶ
親子で楽しめる絵本や手遊び

対0~3歳と保護者
時1/8(月・祝)10:30~11:30
定先着15組
所岡内本町コミュニティセンター(☎
6319・3395☎6319・3413)

**ひとりのびのび
読書タイム**
子供を預けて読書をしませんか

対1~4歳と保護者
時1/16(水)10:30~11:30
定8組程度。多数抽選 保あり
申1/8(月・祝)までに□
所岡山駅前図書館(☎6816・7722☎
6816・7723)

**おんぷkids
音楽あそび**

時1/16(水)
0歳と保護者 10:40~11:20
1歳と保護者 11:20~12:00
2歳と保護者 10:00~10:40
所青少年クリエイティブセンター
定各先着10組
申1/5(金)から直接か電話で同センター
(☎6389・2061☎6389・2065)へ

抱っこで絵本講座
絵本の読み聞かせを学びます

対1歳と保護者。対象外の子供は同伴不可
保あり。要約筆記あり
山田駅前図書館
連時1/17(水)、24(水)、31(水)
10:15~11:00
所同館 定5組。多数抽選
申1/9(火)までに□か、直接、同館(☎
6816・7722☎6816・7723)へ。手
話通訳・要約筆記希望は1/5(金)まで
北千里図書館
連時2/15(木)、22(木)、29(木)
10:15~11:00
所北千里地区公民館 定6組。多数抽選
申1/15(月)~2/5(月)に□か、直接、北千
里図書館(☎6834・2922☎6834・
2944)へ
山田分室
連時2/15(木)、22(木)10:30~11:15
所西山田地区公民館 定5組。多数抽選
申1/18(木)~2/1(木)に□か、直接、山田
分室(☎6875・1235☎6875・130
9)へ



すこやかライフ

成人保健課(〒564・0072出口町19・2保健センター内TEL6339・1212FAX6339・7075)
 保健医療総務室(〒564・0072出口町19・3保健所内TEL6339・2225FAX6339・2058)
 地域保健課(〒564・0072出口町19・3保健所内TEL6339・2227FAX6339・2058)
 国民健康保険課(Tel050・1807・2183FAX6368・7347)
 口腔ケアセンター(〒565・0862津雲台1・2・1TEL6155・8020FAX6873・3030)



保健所の
ホームページ



成人保健課の
ホームページ

各種 健(検)診

加入している公的医療保険の種類に関係なく受診可。65歳以上は無料。64歳以下で吹田市国民健康保険の加入者は国民健康保険課へ、市民税非課税・生活保護世帯は検診の2週間前までに成人保健課へ申請すれば、いずれも無料。■成人保健課。
 ※受診の1年の区切りは、健診は4月～3月、検診は1月～12月です。

健 診	30歳代健康診査	血圧測定、尿検査、血液検査など。30～39歳。	無料
	歯科健康診査	□腔内検査、歯面清掃など。 15～74歳(ただし、15～18歳は学校などで歯科健診を受ける機会がない人に限る。■で事前申請が必要)。	
個 別 検 診 ※ 1	胃がん検診 ※ 2	胃内視鏡検査 ※ 3。50歳以上で今年偶数年齢になる人。	2000円
	大腸がん検診	便潜血反応検査。40歳以上。	300円
	肺がん検診 ※ 4	X線検査。40歳以上。 問診の結果、必要な人のみ喀痰検査。50歳以上。別途500円。	400円
	子宮がん検診	頸部細胞診。20歳以上の女性で、今年偶数年齢になる人。 問診の結果、必要な人のみ体部細胞診。別途500円。	500円
	乳がん検診	マンモグラフィと視触診。40歳以上の女性で、今年偶数年齢になる人。	1000円
	前立腺がん検診	血液検査。50歳以上の男性。	700円
	結核検診 ※ 4	X線検査。65歳以上。	無料
	B・C型肝炎検診	血液検査。20歳以上で、B・C型肝炎ウイルス検査を受けたことがない人。	
	骨粗しょう症検診	骨量測定。20～70歳で年齢の下1桁目の数字が今年0か5になる人。	1000円
聴力検診	6周波の聴力検査。今年50・55・60・65・70歳になる人。	500円	

誕生月からその翌月の受診を推奨。所申直接、協力医療機関へ。

協力医療機関は、市報10月号と同時配布した「吹田市けんしんガイドブック」と成人保健課のホームページに掲載しています。

集 団 検 診 ※ 1	胃がん検診 ※ 2	X線検査。50歳以上。1000円。 昨年胃内視鏡検査を受けていない人。	時(1)2月3日(土)、 (2)2月21日(水) 午前9時～11時40分。	誕生月に関わらず受診可。所保 健センター。申(1)1月19日(金)、 (2)2月7日(水)までに□か、検診 名、住所、名前、生年月日、電 話番号を郵送かファックスで成 人保健課へ。多数の場合は日程 を振り替えることがあります。
	大腸がん検診	便潜血反応検査。40歳以上。300円。		
	肺がん検診 ※ 4	X線検査。40歳以上。400円。 喀痰検査は実施していません。 ※ 5	日(1)2月3日(土) 午前9時～11時40分。	

- ※ 1 問診の状況により、市の検診として受診できない場合があります。
- ※ 2 個別検診か集団検診のどちらかを選んで受診してください。
- ※ 3 のど、鼻腔への局所麻酔以外の痛み止めや、鎮静薬は使用できません。また、抗血栓薬を服用している人は受診できません。
- ※ 4 65歳以上の人はいずれかを選んで受診してください。また、血痰のある人は検診の対象外です。速やかに医療機関を受診してください。
- ※ 5 50歳以上で、喫煙指数(1日の平均喫煙本数×喫煙継続年数)が600以上の人は、喀痰検査の対象となります。市内の協力医療機関で実施する肺がん検診を受診してください。



□はこちら

その他の検査・健診

HIV・性感染症検査

HIV、クラミジア、梅毒の検査ができます。匿名。診断書は発行しません。毎月2回金曜日午前9時30分～11時45分。1人15分。結果説明は原則1週間後。所保健所。定各先着9人。申電話で地域保健課へ。

国保健康診査(特定健診)

身体測定、尿検査、血液検査など。対象者には、誕生月の前月末に受診票を送ります。令和5年4月2日以降の加入者は国民健康保険課へ問い合わせてください。特定健診の代わりに人間ドックを受診した人には受診費用の一部助成制度があります。詳しくは市ホームページへ。40～74歳の吹田市国民健康保険加入者。国保以外の保険の加入者は、加入している健康保険の保険者へ問い合わせてください。国国民健康保険課。

在宅要介護者・児訪問歯科健診

年1回、自宅で歯科健康診査を行います。要介護者・児で通院ができない人。申電話かファックスで吹田市歯科医師会(☎6389・68881 FAX6389・3387)へ。成人保健課。



人間ドック助成についてのページ

相談

面談は予約制。毎月～金曜日。祝・休日、年末年始は除く。

健康相談 健康、食事、禁煙、生活習慣病の予防など。所保健センター、同センター南千里分館。成人保健課。

こころの健康相談 統合失調症や気分障がい、アルコールやギャンブルなどの依存症、認知症など。所保健所。固地域保健課。

医療相談 医療機関に関する相談や苦情などに応じます。所保健所。固保健医療総務室。

くらしの情報

口腔ケアセンターの催し

障がい者(児)のお口のケアとリハビリテーション 歯科医師による口腔の健康度チェックと口腔ケア指導。2月22日(木)午後1時30分～3時30分。会会場へ来所できる障がい者(児)。難病や脳梗塞後遺症がある人も可。

介護職向け口腔ケア講座と実践講座 歯科医師、歯科衛生士が教えます。2月22日(木)午後6時～7時30分。

いずれも定先着10人。申1月4日(木)から基本事項と年齢を電話かファックスで同センターへ。

ドクターメモ

胃の病気

胃は、食べ物をおいしく楽しく食べるために、非常に大事な臓器です。胃には食べ物を溜め、適切なスピードで十二指腸に送り出す働きがあります。それらの働きが阻害されると、痛みや胃もたれ、少量しか食べられないなどの症状をもたらします。

胃の代表的な病気には萎縮性胃炎(ヘリコバクター・ピロリ菌感染)、胃潰瘍、胃がん、機能性ディスペプシアがあります。胃にピロリ菌が感染した状態が長年続くと、胃の粘膜に炎症が起き、胃潰瘍や胃がんが発生しやすくなります。ピロリ菌をやっつける治療(除菌治療)をすることで、胃潰瘍や胃がんの発生が減少することが分かっています。胃がんは早期であれば、胃粘膜の表層にとどまり、内視鏡治療だけで根治が可能なものがあります。早期発見のためには、定期的な内視鏡検査が必要です。吹田市では50歳以上の人を対象に、胃がん内視鏡検査を実施しているので受診を検討してみてください。

一方、胃の調子が悪いと感じているのに、内視鏡検査などをして異常が見つからないことがあります。このような症状のみの病気を機能性ディスペプシアといいます。ストレスや睡眠不足、暴飲暴食など生活習慣の乱れが原因ではないかと考えられていますが、命に関わる病気ではないため、薬により症状を調整します。

ピロリ菌に感染していないか調べ、ストレスをうまく受け流し、規則正しい生活をするのが胃を健康に保つ秘訣です。

吹田市医師会 山下博司

はつらつ



吹田市民 はつらつ元気大作戦

市主催の介護予防教室・講座です。☑️市内在住の65歳以上。
☑️高齢福祉室支援グループ(TEL6170・5860 FAX6368・7348)。



はつらつ元気大作戦
ホームページ

催し名	時・所	定員	申し込み
今こそ 栄養教室 管理栄養士の講義と食事バランスのチェックや献立作成。	連2月28日(水)、3月14日(木) 午後2時～3時30分 吹二地区公民館	先着 20人	1月4日(木)から南吹田地域包括支援センター(TEL6155・5114 FAX6155・5663)へ。 ・ファックスの場合は、基本事項と生年月日を書いてください。

後期高齢者医療の健診 無料。被保険者証を持参してください。☑️後期高齢者医療保険の加入者。

科目	内容	申し込み・問い合わせ
内科	身体測定、尿検査、血液検査など。対象者には大阪府後期高齢者医療広域連合から受診券を送っています。新たに75歳になる人には誕生月の翌月に送ります。特定健診の代わりに人間ドックを受診した人には、受診費用の一部助成制度があります。詳しくは市ホームページへ。	☑️国民健康保険課 TEL050・1807・2183 FAX6368・7347
歯科	歯と歯ぐきの健診、 ^{こうくう} 口腔機能検査など。新たに75歳になる人は75歳の誕生日から受診できます。	☑️直接、実施登録歯科医院へ。 ☑️成人保健課(出口町) TEL6339・1212 FAX6339・7075

くらしの情報

シニア世代の社会参加・参画
元気・健康フォーラム

高齢者の生活支援について考えてみませんか。すいたの年輪ネットのこれまでの取り組み報告や、参加者同士での意見交換を行います。時1月16日(火)午前10時～正午。所千里市民センター大ホール。定60人。多数抽選。申1月4日(木)～15日(月)に申し込みフォームか、基本事項を電話かファックスで吹田市社会福祉協議会(TEL6339・1205 FAX6339・1202)へ。☑️高齢福祉室支援グループ(TEL6384・1375)。



申し込みフォーム

高齢者のための水道相談

水道に関する相談や、じゃ口周りの点検、簡単な漏水調査などを行います。時月～金曜日午前9時30分～午後5時。祝・休日は除く。☑️全員が70歳以上の世帯。☑️電話かファックスで水道部工務室(南吹田3 TEL6384・1258 FAX6384・1837)へ。

▶市役所本庁舎の改修工事に伴い、駐車場の一部を閉鎖しています
混雑が予想されるため来庁の際は、できるだけ公共交通機関を利用してください

高齢者世帯声かけサービス

ポストなどに投かんする「使用水量・料金等のお知らせ」を検針員が手渡しします。様子が異常がある場合は、家族への連絡など、状況に応じて適切な対応をとります。**申** 全員が70歳以上の世帯。単身世帯も可。水道料金の支払い先が水道部ではなく、建物の管理会社などになっている場合は除く。**申** 電話かファックスで水道部総務室料金グループ(南吹田3) **TEL** 6384・1255 **FAX** 6384・1534へ。

口腔ケアセンター

津雲台1・2・1
TEL 6155・8020
FAX 6873・3030
申 ☆は、基本事項と年齢を電話かファックスで同センターへ。

お口の健康体操教室

歯科衛生士による口の体操など。**時** 2月18日(日)午前10時〜10時45分、午前11時〜11時45分。**対** 口の機能や飲み込みに不安のある人。**定** 各15人。多数抽選。**申** 1月4日(木)〜15日(月)に☆。

イキイキお口のケア相談

歯科医師による飲み込みなどの機能や口腔ケアの相談。**時** 2月22日(木)午後1時30分〜3時30分。**定** 先着10人。**申** 1月4日(木)から☆。

高齢者いきいの家

岸部中1・24・11
TEL 6337・6361
FAX 6337・6362
日・休・日
曜・休・日
祝・市・祝
内・内・市
60歳以上
申 ☆は、直接か電話で高齢者いきいの家へ。

簡単ペイントでミモザのバッグ

既製の布バッグにミモザの花を描きます。**時** 1月19日(金)午後1時30分〜3時30分。**定** 先着6人。**料** 600円。**申** 1月4日(木)〜13日(土)に☆。

映画会
ALWAYS オールウェイズ
ニッポンタビ

吉岡秀隆、堤真一、小雪出演。**時** 1月26日(金)午後2時〜4時15分、1月27日(土)午前10時〜午後0時15分、午後2時〜4時15分。27日のみ字幕あり。**定** 各先着35人。**申** 1月6日(土)から☆。

便利に手軽にしっかり栄養

冷凍食材やインスタント食品の栄養価について管理栄養士が話します。簡単レシピも。**時** 2月2日(金)午後2時〜3時。**定** 先着35人。**申** 1月4日(木)から☆。

おからみそづくり

火を使わずに手軽にみそを作ります。**時** 2月5日(月)午前10時〜11時、午後2時〜3時。**定** 各先着10人。**料** 1000円。**申** 1月5日(金)〜2月2日(金)に☆。

認知症理解から始めませんか

訪問看護師が話します。**時** 2月9日(金)午後2時〜3時。**定** 先着35人。**申** 1月5日(金)から☆。

高齢者生きがい活動センター

津雲台1・2・1
TEL 6155・2155
FAX 6155・2177
日・休・日
曜・休・日
祝・市・祝
内・内・市
60歳以上
申 ☆は、直接か電話で同センターへ。

ゆる筋トレでカラダづくり

「体の凝り改善」がテーマ。**時** 1月16日(火)午前10時〜11時。**対** 59歳以下も可。**定** 先着26人。**料** 500円。

縁のスマホショルダーバッグ

縫わないので手軽に作れます。**時** 1月19日(金)午後1時30分〜3時30分。**対** 59歳以下も可。**定** 先着26人。**料** 本体1200円。希望者のみ肩ひも660円。**申** 1月6日(土)から☆。



柄を選べます。写真は一例です

サロンdeダンスパーティー

座ったままでも大丈夫。フリースタイルで踊ってみましょう。**時** 1月23日(火)午後2時〜3時30分。**対** 59歳以下も可。**定** 先着26人。**申** 1月9日(火)から☆。

楽しくうたおう

ピアノとヴァイオリンの伴奏で歌ってストレスを解消しましょう。**時** 1月30日(火)午後1時30分〜3時。**定** 先着26人。**申** 1月10日(水)から☆。

スポーツを通して健やかで楽しい毎日を



運動はええよ

文化スポーツ推進室 TEL6384・2431 FAX6368・9908 〒564・8550 泉町1・3・40

市民体育館

片山 TEL6389・2681 FAX6389・2682 〒564・0072 出口町31・2
 北千里 TEL6833・8105 FAX6833・8106 〒565・0873 藤白台5・5・1
 山田 TEL6876・8855 FAX6876・8764 〒565・0824 山田西3・84・1
 南吹田 TEL6386・7050 FAX6386・7703 〒564・0043 南吹田5・34・1
 目俵 TEL6383・3017 FAX6383・3073 〒564・0021 目俵町1・11

総合運動場 TEL6386・5635 FAX6386・6286 〒565・0835 竹谷町37・1
武道館「洗心館」 TEL6877・6211 FAX6877・7375 〒565・0825 山田北2・1
片山市民プール TEL6388・4496 FAX6385・1595 〒564・0072 出口町31・1

体育協会 各競技スポーツ団体で組織しています。「体育協会へ」となっている大会などは、郵送かファックス(〒564・0036寿町1・1・1寿ビル3階TEL6381・9011FAX6381・9022)で申し込んでください。土・日曜日、祝・休日は休み。



体育協会のホームページ

市=市主催・共催の事業 後=市後援の事業 自=各施設指定管理事業者の事業 健=健康づくり推進事業団の事業

市民体育館の1日スポーツ教室

時 1月9日(火)～3月30日(土)。祝日は休み。日時や申し込みなど詳しくは各館へ。¥150円。小中学生70円。

片山	健康ストレッチ、ストレッチ&ダンベル、エアロビックエクササイズ、かんたんエアロ、いきいき体操、ステップ&ダンベル、シェイプアップ、かんたんステップ、トータルトレーニングなど
北千里	健康ストレッチ、ストレッチ&ダンベル、エアロビックエクササイズ、かんたんエアロ、いきいき体操、ステップ&ダンベル、シェイプアップ、かんたんステップなど
山田	健康ストレッチ、ストレッチ&ダンベル、エアロビックエクササイズ、かんたんエアロ、いきいき体操、シェイプアップ、はじめてステップ、ステップエクササイズ、レクスポーツなど
南吹田	健康ストレッチ、ストレッチ&ダンベル、はじめてエクササイズ、かんたんエアロ、いきいき体操、シェイプアップ、かんたんステップ、ステップエクササイズ、トータルトレーニング、レクスポーツ、子ども元気クラブ、親子で遊ぼうなど
目俵	健康ストレッチ、ストレッチ&ダンベル、かんたんエアロ、ステップ&ダンベル、シェイプアップ、レクスポーツ、いきいき体操、かんたんステップ、親子で遊ぼうなど

市民体育館の一括申し込み教室

連時 2月から。6回。日時や対象など詳しくは一括申し込み教室のページへ。¥親子体操は1組900円。幼児体操は1人420円。印 1月13日(土)～19日(金)に基本事項と教室名、生年月日、前回参加の有無を直接か、はがき、ファックスで各館へ。消印有効。多数抽選。



一括申し込み教室のページ

体育館名	教室名
片山・北千里・山田・南吹田・目俵	親子体操、幼児体操A・B

催し・教室

雨 クライミング1日体験 時 1月13日(土)、20日(土)、27日(土)午後3時45分～4時45分。1人1回。所目俵市民体育館。対小学生以上の未登録者。定各先着10人。¥150円。小中学生70円。申 1月6日(土)から本人か家族が直接か電話で同館へ。

雨 バレーボール6人制審判講習会 時 1月28日(日)午前10時～午後4時。所目俵市民体育館。対地域やクラブの指導者。定先着40人。申 1月11日(木)～18日(木)に所定の用紙を体育協会へ。

雨 トレーニング室利用者実技講習会 2月に開催。市民体育館、総合運動場、片山市民プールで使える登録証を発行。所各館と同運動場。対中学生以下は除く。定各先着5人。¥150円。申 1月4日(木)から直接か電話で各館か同運動場へ。

後 月例ハイク 阪急吹田駅～能勢電鉄妙見口駅～大堂越～野間の大ケヤキ～黒川公民館～能勢電鉄妙見口駅。約12km。中級者向け。時 1月21日(日)午前7時30分～。対小学生以上。小学生は保護者同伴。定先着25人。¥800円。小学生

▶市役所本庁舎の改修工事に伴い、駐車場の一部を閉鎖しています
混雑が予想されるため来庁の際は、できるだけ公共交通機関を利用してください

400円。交通費実費。申1月10日(水)～15日(月)に電話で体育協会へ。
後スポーツ少年団冬季交流会 時1月28日(日)午前9時30分～午後2時。所万博記念公園。対小学3～6年生。冠先着150人。¥150円。申1月4日(木)～18日(木)に所定の用紙を吹田市スポーツ少年団事務局・服部(☎6834・3662)へ。

自スポーツ塾 忍者学校 忍者の動きを取り入れて楽しく運動します。時1月28日(日)。◇午前9時30分～10時30分 3～5歳児。◇午前11時～正午 1～3年生。所山田市民体育館。定各先着20人。¥1500円。申1月4日(木)から直接か電話で同館へ。

大会

市民ミニレスリング選手権大会 幼年、小学生の各部。時1月21日(日)。所武道館「洗心館」。申当日午前9時から直接、同館へ。
市内水泳大会 中学、高校、一般の各部。時2月11日(日)・祝。所片山市民プール。申1月10日(火)～14日(日)に所定の用紙を吹田市水泳連盟(☎6388・4501)火・土・日曜日、祝日は除く午前9時～正午)へ。

市連盟杯6人制バレーボール大会 一般男女の各部。時所◇2月11日(日)・祝 山田市民体育館。◇2月18日(日)、25日(日)北千里市民体育館。対大学生の現役部員は1チーム3人まで。¥4500円。申1月11日(木)～18日(木)に所定の用紙を体育協会へ。

市春季少年親善バレーボール大会 6人制。時2月18日(日)、25日(日)。所南吹田市民体育館。対小学4～6年生。申1月29日(月)～2月5日(月)に所定の用紙を体育協会へ。

市後期ラグビー大会 時2月18日(日)、25日(日)、3月10日(日)。所総合運動場。市内在住・在勤・在学者で構成したチーム、シニア(50歳以上)の個人。¥1万5000円。シニア1万円。シニア個人1人500円。申1月11日(木)までに所定の用紙を体育協会へ。

市日本拳法大会 時2月25日(日)。所武道館「洗心館」。¥2000円。幼児、小中学生1000円。申1月31日(木)までに所定の用紙を体育協会へ。

市後期インディアカ大会 女子、混合、シニアの各部。時3月10日(日)。所山田市民体育館。対中学生以上の4～8人で構成したチーム。¥2000円。申1月26日(金)までに所定の用紙を吹田市インディアカ協会・今井(☎090・11

59・8562)へ。
市野球大会 市長旗野球大会 市内在住・在勤者半数以上で構成したチーム。健康づくり壮年野球大会 対令和6年4月1日時点で40歳以上の市内在住・在勤者半数以上で構成したチーム。

いずれも時4月～8月の日曜日、祝日。所中の島スポーツグラウンド。¥1万5000円。申2月5日(月)までに費用を振り込み、所定の用紙を吹田市野球連盟(☎6383・6892)火・土曜日午後1時～5時)へ。

市旗旗少年野球大会 小学生の部。時3月3日(日)から土・日曜日、祝日。所中の島スポーツグラウンドなど。対小学4～6年生で構成したチーム。¥5000円。申2月3日(土)午後6時30分に所定の用紙を総合運動場へ。

市旗旗春季野球大会 時3月～5月の日曜日、祝日。所中の島スポーツグラウンド。対令和5年度市長旗野球大会に出場したチーム。¥1万5000円。申2月5日(月)までに費用を振り込み、所定の用紙を吹田市野球連盟(☎6383・6892)火・土曜日午後1時～5時)へ。

1時～5時)へ。



バレーボールVリーグ男子

市内在住の大人も子供も無料招待

サントリーサンバーズ 市民招待デー

日時・対戦相手 3月9日(土)午後2時 ウルfdッグス名古屋
3月10日(日)午後1時30分 ウルfdッグス名古屋

場所 おおきにアリーナ舞洲(大阪市) **対象・定員** 市内在住の人。各日先着400人

対象席種 2階スタンド席(自由席)

申し込み 2月14日(火)正午～3月1日(金)午後5時に申し込みページへ。

問い合わせ SUNTORY SUNBIRDS FRIENDS事務局(☎050・3743・4572=平日午前9時～午後5時)



申し込みページ

1月
2月

地区公民館の催し

問まなびの支援課(朝日町TEL6155・8257 FAX6155・8876)。

※火曜日。祝日の翌日(火曜日のときはその翌日)。

申し込みや費用など詳しくは電話かファックスで各館へ。公民館の催しを掲載した公民館だよりを各館で毎月発行しています。

※定員を設けている催しがあります。 ※市報に掲載されていない催しや館もあります。

吹一さんくす分館 TEL/FAX4860・1062

◇椅子ヨガ=1月11日13時半~15時◇終活への備え=1月15日14時~15時半

吹二 TEL/FAX6388・0800

◇ソフトバレー=1月21日9時~13時

吹三 TEL/FAX6382・0400

◇ロコモ予防体操=1月26日13時半~14時45分◇法律講座=1月29日13時半~15時◇睡眠と健康=1月31日13時半~15時

吹田東 TEL/FAX6383・1516

◇バレンタインクッキング=2月4日10時半~13時半◇ウォーキング=2月18日10時~12時、松山神社(大阪市)へ◇将棋大会=2月25日13時半~16時

吹六 TEL/FAX6383・6866

◇体操=2月14日10時半~11時45分◇スローイングビンゴとカーリンコン=2月25日10時~12時

豊一 TEL/FAX6385・0700

◇消防訓練=1月14日10時半~12時半◇ボウリング大会=1月20日14時~16時◇青少年対策講座・餅つき大会=2月4日11時~14時

豊二 TEL/FAX6338・4700

◇青少年教育講座・ボールで遊ぼう=1月20日9時半~12時◇体操=1月26日10時15分~11時半

江坂大池 TEL/FAX6385・8997

◇フレイル介護予防=1月22日13時半~14時半◇午後のひと時をご一緒に・歌やリズム体操=1月27日13時半~15時半

山手 TEL/FAX6388・6000

◇親子クッキング・恵方巻き=1月28日10時半~13時半◇木工おひなさま=2月10日13時半~15時

片山 TEL/FAX6387・4397

◇今日から使える手話=2月16日13時半~15時半◇歌の広場=2月21日13時半~15時半◇片山ひゅーまんセミナー=2月22日14時~15時半◇英語で料理=2月26日13時半~16時

佐井寺 TEL/FAX6389・8434

◇みそ作り=連2月7日10時半~11時半、2月8日13時半~15時半◇セルフ姿勢改善ストレッチ=2月16日10時半~12時◇韓国語=連2月19、26日10時半~12時

千一 TEL/FAX6388・0005

◇親子餅つき大会=1月20日11時~14時

千二 TEL/FAX6389・7100

◇古文書=2月11、25日13時半~15時半◇体操=2月19日13時半~14時半、14時45分~15時45分

千三 TEL/FAX6386・0450

◇ミュージック&チャットナイト=1月24日19時~21時◇皮から作る水餃子=1月28日10時~13時

千里新田 TEL/FAX6389・8452

◇小学生対象工作・回るLEDランタン=1月14日13時半~15時、1・2年生は保護者同伴◇みそ作り=1月27日13時半~16時

岸一 TEL/FAX6388・0010

◇かぎ針編み・ニット帽=連1月13、27日13時~15時半

岸二 TEL/FAX6380・9595

◇ヨガ療法講座=1月24日10時半~12時◇減塩みそ作り=1月27日10時~14時

南千里 TEL/FAX6833・5153

◇体操=1月12日13時半~14時15分、14時半~15時15分◇朗読見学・自分史を通じて過去を振り返る=1月21日10時15分~11時15分◇終活の備え=1月22日10時半~12時◇刺し子とタッセルのキーリング=1月24日13時半~15時◇ベビービクス&ベビーヨガ=1月25日10時半~12時

北千里 TEL6834・2921 FAX6155・8278

◇シニアのための講座・消費者問題=1月21日14時~15時半◇楽しい体操=2月3日10時半~11時半◇産後ママヨガwithベビー=2月12日10時半~12時◇親子でリトミック=2月15日10時半~11時半

山一 TEL/FAX6877・9500

◇恐竜について学ぼう=1月13日14時~16時◇お餅つき=1月14日10時半~12時◇ポッチャ=1月20日13時半~15時半◇脳トレまちがい探し=1月22日14時~15時半◇日本民謡のお話と演奏=1月28日14時~15時半◇館外ウォーク=1月31日9時~12時半、逸翁美術館、池田城跡、五月山動物園へ

山二 TEL/FAX6877・9800

◇水引でアクセサリー作り=2月1日10時~12時◇ハングル=連2月4、18日10時~12時◇新税制セミナー=連2月5、12日13時半~15時半◇コグニサイズと医療介護相談=2月9日13時半~14時半

山三 TEL/FAX6878・9979

◇クラシックゼミナール=1月13日13時半~16時

山五 TEL/FAX6876・8306

◇笑いヨガ=1月6日13時半~15時◇歌声広場=1月13日13時半~15時◇大人の英会話=1月14日10時半~12時

西山田 TEL/FAX6876・9933

◇家族が認知症になったら=1月13日10時~11時半◇羊毛刺繍のパスケース=1月18日10時~12時◇フレイルとサルコペニア予防=1月26日14時~15時◇映画「おらおらでひとりいぐも」=1月28日14時~16時半、人権協と共催

北山田 TEL/FAX6876・8303

◇コグニサイズ=1月25日14時~15時

南山田 TEL/FAX6878・4010

◇お正月今昔・鏡開きの由来など=1月11日13時半~15時半◇防災食堂・いざというときの簡単料理=1月14日13時半~15時半◇体操=1月25日10時~11時◇歌声広場=1月27日10時~12時◇ろっ骨体操カキラ=1月29日10時~12時

東山田 TEL/FAX6876・9901

◇体操=1月24日10時15分~11時半◇ハングル=1月28日15時~17時◇歯周病と全身への影響=1月31日10時~12時

お正月は すいたんの福笑いであそぼう



すいたんの
あそび

関シティプロモーション推進室(TEL6318・6371 FAX6384・1292)



吹田市イメージキャラクターの、すいたんだよ☆お正月といえば、福笑い！ということでボクの顔でできた福笑いを紹介するよ。家族や友達と遊んでみてね〜♪

ほかにも、家族や友達と一緒に、ひとりでも遊べるボクのコンテンツが市ホームページなどにたくさんあるよ。お正月に楽しんでくれるとうれしいな☆

すいたんの紹介

吹田市イメージキャラクターすいたんのまあ〜るいお顔は、地元吹田の名産品である「吹田くわい」がモチーフになっています。

体重は、吹田くわい70個分。

頭のとっぺんからは芽が出ている、おめでたいキャラクターです。



すいたんX

「吹田くわい」とは？

吹田市の特産品。

なにわの伝統野菜にも認定されている、とっても貴重な野菜です。

芽がすることから、めでたい縁起のよい食べ物として、お正月のおせち料理やお雑煮によく使われます。



遊びかた

- ①まずは顔パーツを切りとろう！
- ②次に<完成図>のボクをおぼえてね！
- ③おぼえられたら、目隠しをしよう！
- ④目隠しできたら、<完成図>のボクをめざしてチャレンジ！

顔パーツ



<完成図>



はじめてのスマートフォン講座

初めて触る人や操作に慣れていない人向け。スマートフォンの基本的な操作やアプリの活用方法など、習熟度に合わせて講座を選べます。貸し出し用のスマートフォンを使用します。

☎情報政策室(TEL)6384・1443(FAX)6384・3234)

⌚1月に開催。定各先着7人。📅1月9日(火)午後2時から電話でHonki(📞)0120・121・525=月～金曜日午前9時～午後6時。祝日は除く)へ。問い合わせ番号「5039」と伝えてください。

講座名	内容	クラス	とき	ところ		
基本1	電源の入れ方 ボタン操作方法 電話のかけ方 カメラの使い方	Android	22日(月)	午前10時30分 ～11時30分	千里新田地区公民館	
			23日(火)		内本町コミュニティセンター	
		iPhone	24日(水)		北山田地区公民館	
			25日(木)		津雲台市民ホール	
			26日(金)		山二地区公民館	
基本2	インターネットの利用方法 メールの利用方法	Android	22日(月)	午後2時30分 ～3時30分	千里新田地区公民館	
			23日(火)	午後1時～2時	内本町コミュニティセンター	
		iPhone	24日(水)	午後4時～5時	北山田地区公民館	
			25日(木)	午後1時～2時	津雲台市民ホール	
		Android	26日(金)	午後1時～2時	山二地区公民館	
			Android	22日(月)	午後4時～5時	千里新田地区公民館
				23日(火)	午後2時30分 ～3時30分	内本町コミュニティセンター
基本3	アプリのインストール方法 SNSの使い方	iPhone	24日(水)	午後2時30分 ～3時30分	北山田地区公民館	
			25日(木)	午後2時30分 ～3時30分	津雲台市民ホール	
		Android	26日(金)	午後2時30分 ～3時30分	山二地区公民館	
			Android	29日(月)	午前10時30分 ～11時30分	南千里地区公民館
応用2	マイナポータル <small>の活用方法</small>	Android		午後1時～2時		
応用3	コロナワクチン接種証明アプリ を用いた接種証明書の発行方法		23日(火)	午後4時～5時	内本町コミュニティセンター	
応用4	マイナンバーカード ・健康保険証利用の登録 ・公金受取講座の登録	25日(木)	午後4時～5時	津雲台市民ホール		
相談会	講座内容に応じた相談会	26日(金)		山二地区公民館		

フォトピックス



三色彩道が鮮やかに染まる

三色彩道の並木が赤や黄色に色づき、見ごろを迎えました。光を浴び鮮やかさが増す木々を、訪れた人たちは歩みをとめて見上げていました。

(11月下旬)



黄金色に輝く千里ぎんなん通り

桃山台と岸部をつなぐ千里ぎんなん通りのイチヨウ並木が黄色く色づきました。行き交う人たちは、黄金のじゅうたんを踏みしめながら、秋の深まりを感じていました。

(11月下旬)



離乳食講習会

毎月開催の同講習会では、離乳食の基本を学ぶほか、大人は試食もできます。参加者は「本やネットでは分かりにくい実際の大きさや固さ、味を体験できてよかった」「栄養士に直接、相談できて不安が解消できた」と明るい顔で話していました。(11月30日、保健センター南千里分館)



さつま芋・里芋・菊芋収穫体験

秋晴れの中、庭で育った3種類の芋を収穫。収穫後の保存方法や食べごろも教わりました。参加者は収穫した芋を手にとり、「いい運動になった」と満ち足りた表情で話していました。

(11月28日、高齢者いこいの家)

みんな

の

コレ見て

PHOTO

2歳の息子と行ったニフレル。こちらに近づいてきたカバと何かお話をしているのかな？動物の目線に合わせる無邪気な息子の姿にほっこりしました。



カバとおはなし

まや

ART

以前より「すいたん」を折ってみたいと思っていました。インターネットで折り方を探して折ってみました。とてもかわいくできました。



すいたん

おり紙大好きおばあちゃん

投稿作品を募集中！

市内で撮影した風景、子供・ペットなどの写真や、イラスト・工作、手芸などの作品を募集しています。詳しくは、市ホームページへ。

☎広報課

TEL 6384・1276

FAX 6384・7887



詳しくはこちら

PHOTO

1歳を過ぎて電車に興味津々の息子。通り過ぎる建物や自然に目をキラキラさせて大興奮。もうすぐ色づき始める紅葉の時期に電車に乗るのが楽しみです。

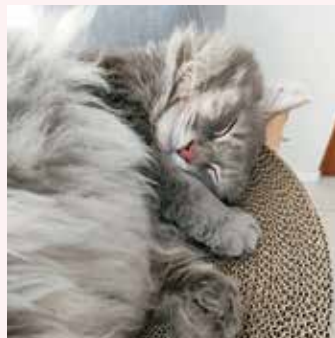


流れる景色に夢中

よしと

PHOTO

お迎えしてもうすぐ3年になる保護猫のムーちゃんです。穏やかで子どもたちにも優しい子です。ひなたの中ですべて気持ちよさそうなので撮りました。

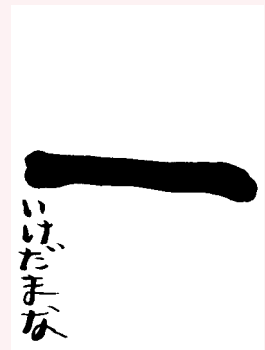


おひさまぼかぼか

ムーちゃん

CALLIGRAPHY

あたらしいーねん。一つずつ、一しよに、一しょうけんめい、がんばっていこうね！



一筆に心を込めて

まな

アンケート&プレゼント

市報すいたに関するアンケートに答えると、抽選で3人にプレゼントが当たります。



名前 _____ フリガナ _____

住所 _____

電話番号 _____ 性別 男性 女性 その他

年齢層 30歳未満 30歳代 40歳代 50歳代 60歳代 70歳以上

アンケート

Q.1 あなたは広報紙「市報すいた」を読んでいますか。
毎号読んでいる たまに読んでいる あまり読んでいない まったく読んでいない

Q.2 あなたは広報紙「市報すいた」に満足していますか。また、理由があれば教えてください。

①表紙
非常に満足 満足 どちらとも言えない 不満足 非常に不満足
 (理由 _____)

②見やすさ・分かりやすさ
非常に満足 満足 どちらとも言えない 不満足 非常に不満足
 (理由 _____)

③情報量
非常に満足 満足 どちらとも言えない 不満足 非常に不満足
 (理由 _____)

④特集の内容
非常に満足 満足 どちらとも言えない 不満足 非常に不満足
 (理由 _____)

Q.3 その他、ご意見・ご感想があれば教えてください。
 (_____)

今月のプレゼントは

#誇れよ吹田ステッカー

シティプロモーション推進室より、1月からスタートする新企画「#誇れよ吹田ハッシュタグキャンペーン」に合わせて作られたオリジナルステッカーをプレゼントします。こちらは、みなさんから投稿のあった写真のうち、市公式Instagramで紹介した作品をモチーフにして作成した、吹田の魅力が感じられるステッカーです。同キャンペーンについて詳しくは14ページに掲載しています。



全8種のうち、どれが当たるかはお楽しみ

応募方法 ①②のいずれかで応募できます

①はがき

左のシートを記入し切り取り、はがきに貼って広報課(〒564・8550 住所不要)へ。シートの項目を直接はがきに記入も可。

②応募フォーム



締め切り 1月20日(出) 消印有効

※当選者のみ通知します。応募は1号につき、1人1回までとします。

☎広報課(☎6384・1276) 🌐6384・7887)

市報すいたを

いつでもどこでも、読みたいときに



PDF版やアプリはこちら

YouTube・SNSでも情報発信中▶▶▶

吹田市

動画配信チャンネル

市政情報のお知らせをはじめ、離乳食の作り方や自宅のできるストレッチなど、子育てや健康づくりに役立つ動画を発信しています。広報番組「お元気ですか！市民のみなさん」の過去放送も視聴できます。



チャンネルはこちら

SNS

緊急情報やイベントなど



吹田市公式LINE (@suita-city)

行政情報など



吹田市役所公式Facebook

安心・安全情報など



吹田市役所公式X (@SuitaCity_Osaka)

市の魅力発信など



吹田市公式Instagram (@suitablecity)



市報 すいた

令和6年(2024年)
1月1日発行 No.1307

発行・編集
吹田市広報課(TEL6384・1276 FAX6384・7887)

〒564・8550 吹田市泉町1丁目3番40号
法人番号: 6000020272051

環境に配慮した紙と
インクを使用しています。

この冊子は19万2200部作成し、
配布費用を含む1部当たりの単価が1円です。

二十歳 を祝う式典

1月8日(月・祝)

パナソニック スタジアム スイタ
Panasonic Stadium Suita



問青少年室(山田西4TEL6816・8553FAX6816・8554)

詳しくはこちら



市役所 代表電話番号 TEL6384・1231
ホームページ <https://www.city.suita.osaka.jp/>

市の人口 38万2712人(前月比+67人)
男18万2480人 女20万232人
世帯数 18万4227世帯 (11月30日現在)



市ホームページ
問い合わせ先一覧



市の電子申込
システム

市報すいたの配布については㈱リビングプロシード(TEL4309・6280FAX4309・6427)へ、泉町3丁目、金田町、川園町、五月が丘西、五月が丘東、出口町、西の庄町、穂波町、南金田1丁目の配布は(一社)吹田市障がい者の働く場事業団(TEL6170・8141FAX6317・1231)へ問い合わせてください。